

。 おおいたの 令和8年度版  
水道・下水道と  
くらし



大分市上下水道局マスコットキャラクター  
みずタン

組	名前

おおいたの水道・下水道とくらし（令和8年度版）  
企画・編集 大分市上下水道局  
発行 大分市上下水道局  
発行日 令和8年4月1日



大分市上下水道局

もくじ

水道とくらし ..... P1  
マスコットキャラクター みずタン・スイスイ ... P28  
下水道とくらし ..... P29  
マンホールカード ..... P56  
水道週間, 水の日・水の週間, 下水道の日 ..... P57



ゆうとさん



あやかさん

水道と下水道について  
調べてみよう

「おおいたの水道・下水道とくらし」について

大分市の水道事業と下水道事業をみなさんにわかりやすくお伝えするためにこの冊子を作成しました。

内容は小学校社会科学習の副読本として役立つように編集しています。

水道や下水道とくらしとのかかわりを写真やイラストにより紹介していますので、ぜひご活用ください。



水道とくらし

## もくじ

- I わたしたちの暮らしと水道…………… 4  
水道水はどんなはたらきをするか  
水道水はどこでどのように使われているか  
大分市で使う水道水の量  
水道水の使い方の変化
- II 水道水をつくり、配るしくみ…………… 12  
水道水はどこでどのようにつくられているか  
水道水はどのように配られているか  
水道水はどこからきているか  
大分市にある主な浄水場  
大分市の水道の歩み
- III 水を思う…………… 22  
水は限りある資源  
水道はだれに守られているか



ゆうとさん

水道水は どこで どのようにつくられているか 調べてみよう



あやかさん

水道水は いくら使っても なくなるのかな

### 4年生のみなさんへ

わたしたちは、朝起きると、歯をみがき、顔を洗います。  
学校では、給食の前や運動のあとに手を洗います。  
家庭では、洗たく・料理に水を使い、お風呂にも入ります。  
じゃ口をひねると、きれいな水がいきおいよく出てくる水道。  
水道は、わたしたちの毎日の健康なくらしに、なくてはならないものです。



大分市上下水道局  
マスコットキャラクター  
「みずたん」

わたしたちは、ふだん、なにげなく空気をすうように、水道水を使っていますね。  
しかし、このなにげなく使っている水道水にも限りがあります。  
ゆうとさん、あやかさんといっしょに「わたしたちの暮らしと水道」について考えてみましょう。

# I わたしたちのくらしと水道

## 水道水はどんなはたらきをするか

学校での水道水の使われ方



家庭での水道水の使われ方

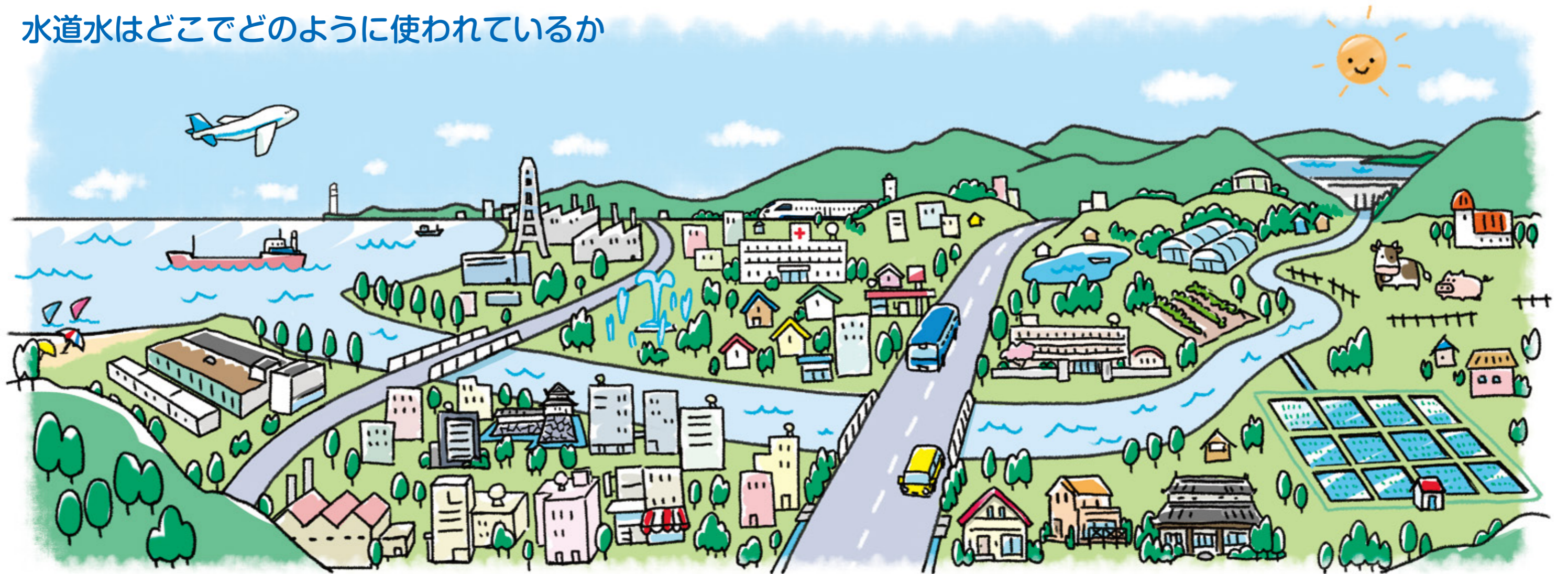


まちでの水道水の使われ方



いろいろな場所で  
水道水が使われて  
いるんだね!

# 水道水はどこでどのように使われているか

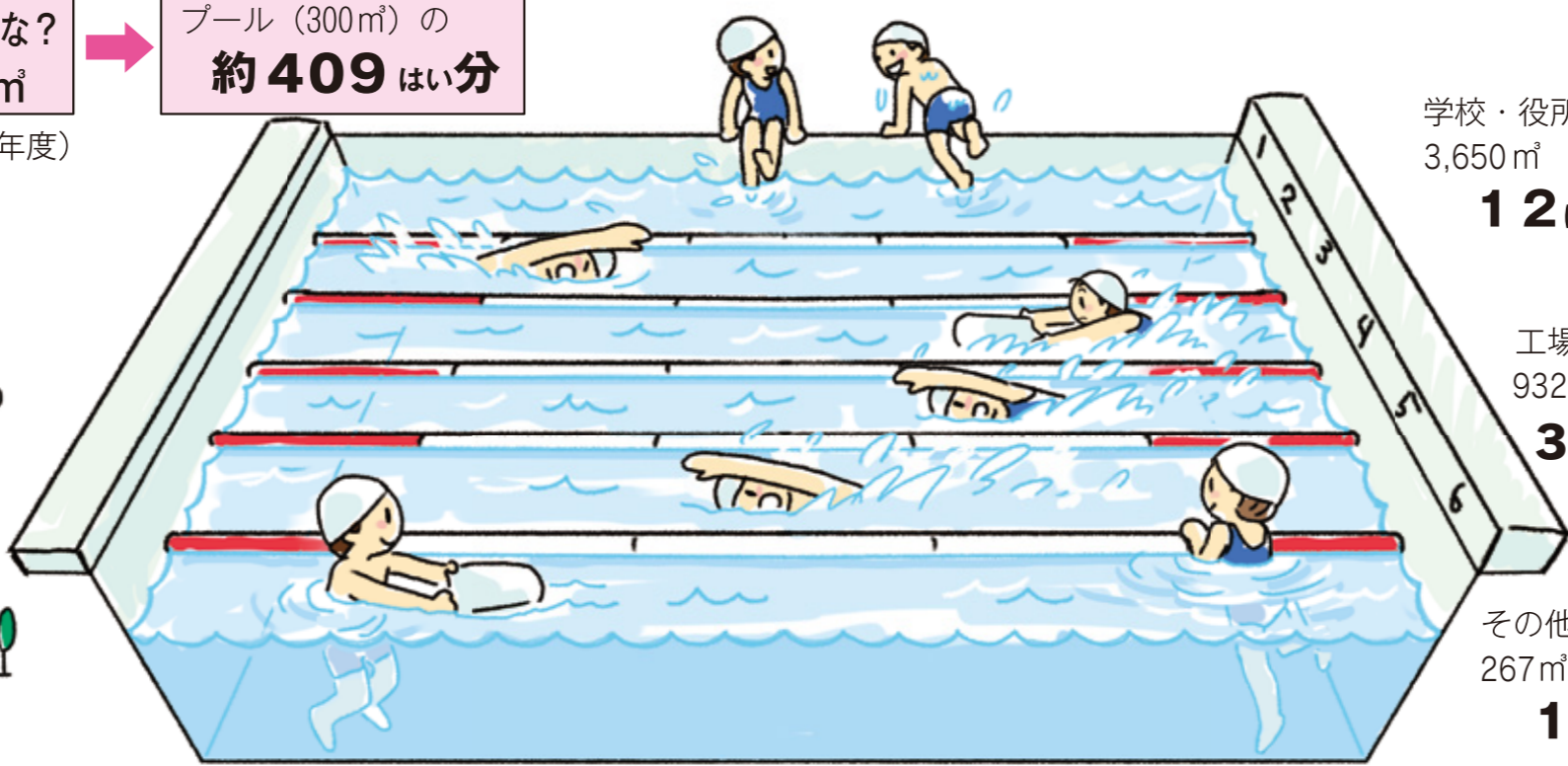


1日に使われる水道水の量はプール何はい分か？  
大分市全体の1日分が約122,734<sup>リョウ</sup>㎡  
(令和6年度)

プール(300㎡)の  
約409はい分

家庭で  
103,394㎡  
345はい

会社・病院・店などで  
14,491㎡  
48はい

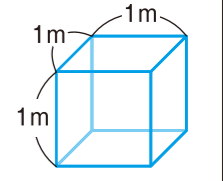


学校・役所などで  
3,650㎡  
12はい

工場で  
932㎡  
3はい

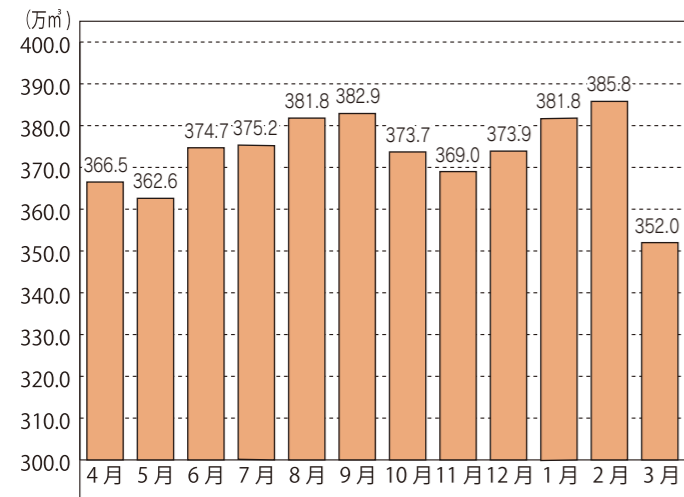
その他  
267㎡  
1はい

※㎡(立方メートル)  
たて、横、高さがそれぞれ1mのようきに入る量を1㎡といいます。



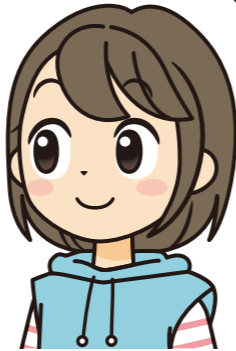
# 大分市で使う水道水の量

月ごとに使う水道水の量 (令和6年度)

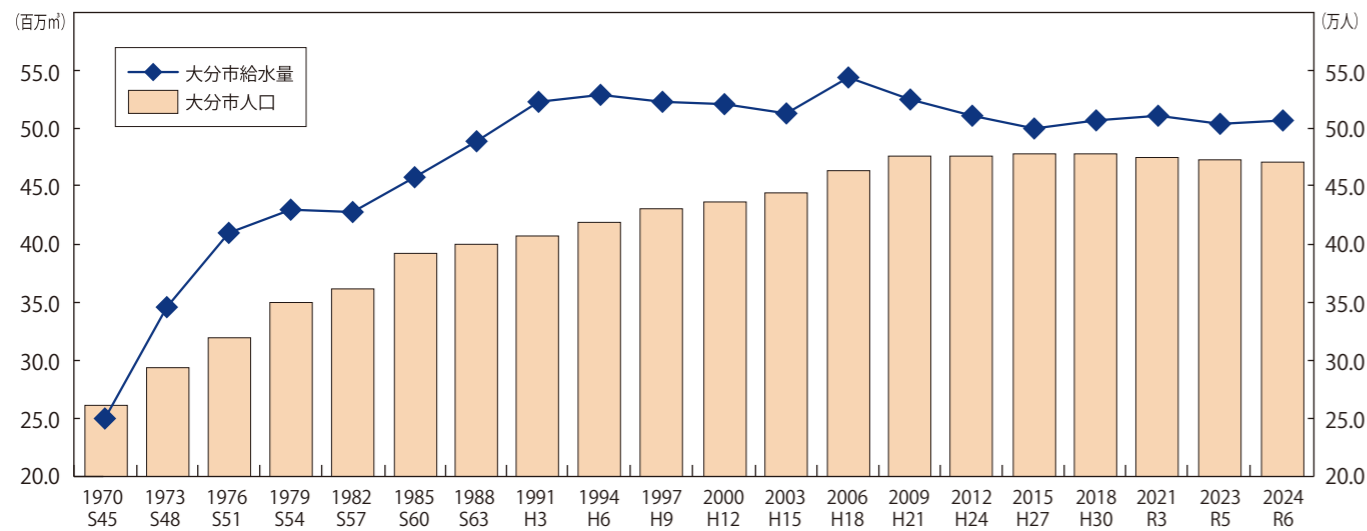


月平均の使用量 373 万m<sup>3</sup>  
プールの約12,444はい分

大分市で月ごとに使う水道水の量はどのようにかわっているのかな



# 大分市の給水量の変化と人口



年度	S45	S46	S47	S48	S49	S50	S51	S52	S53	S54	S55	S56	S57	S58	S59	S60	S61	S62	S63
給水量 (百万m <sup>3</sup> )	25.0	27.7	31.1	34.6	36.3	40.2	41.0	41.4	42.3	43.0	41.9	43.6	42.8	44.6	45.2	45.8	46.9	47.9	48.9
行政人口 (万人)	26.6	27.9	29.3	29.9	30.9	31.9	32.7	33.5	34.3	35.1	35.8	36.4	36.9	37.5	38.1	38.7	39.1	39.4	39.9

年度	H1	H2	H3	H4	H5	H6	H7	H8	H9	H10	H11	H12	H13	H14	H15	H16	H17	H18	H19	H20	H21	H22	H23	H24	H25	H26	H27	H28	H29	H30
給水量 (百万m <sup>3</sup> )	50.0	52.0	52.3	52.3	51.8	52.9	52.6	52.9	52.3	52.3	51.7	52.1	52.0	51.5	51.3	53.7	54.9	54.4	54.6	53.1	52.5	53.0	52.2	51.1	51.2	50.2	50.0	50.7	50.7	
行政人口 (万人)	40.3	40.6	41.1	41.4	41.8	42.3	42.9	43.2	43.4	43.6	43.8	44.0	44.2	44.4	46.4	46.5	46.7	47.0	47.2	47.3	47.5	47.6	47.7	47.8	47.8	47.8	47.8	47.8	47.8	

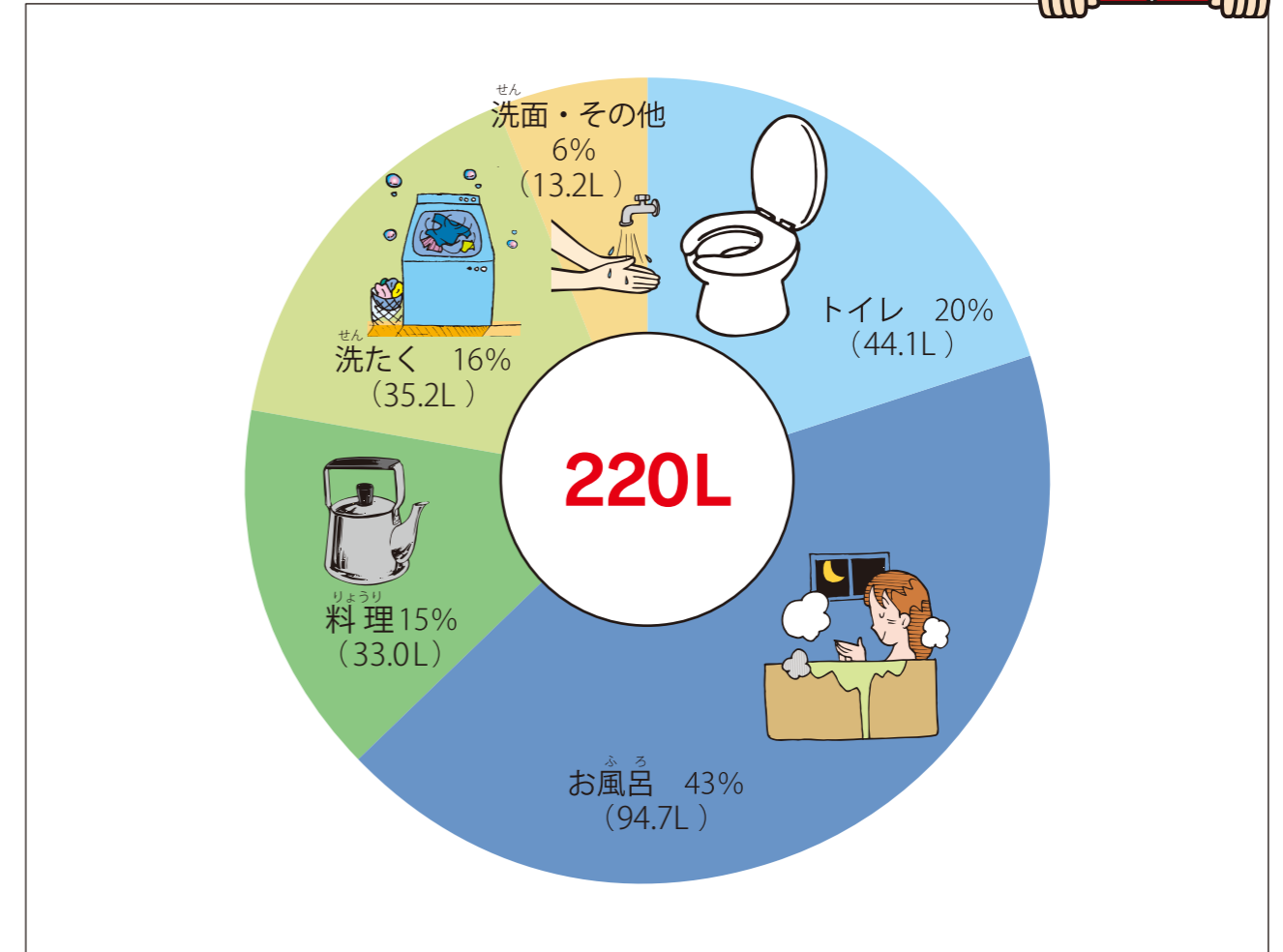
  

年度	R1	R2	R3	R4	R5	R6
給水量 (百万m <sup>3</sup> )	50.0	51.3	51.1	51.0	50.4	50.7
行政人口 (万人)	47.7	47.7	47.6	47.5	47.3	47.1

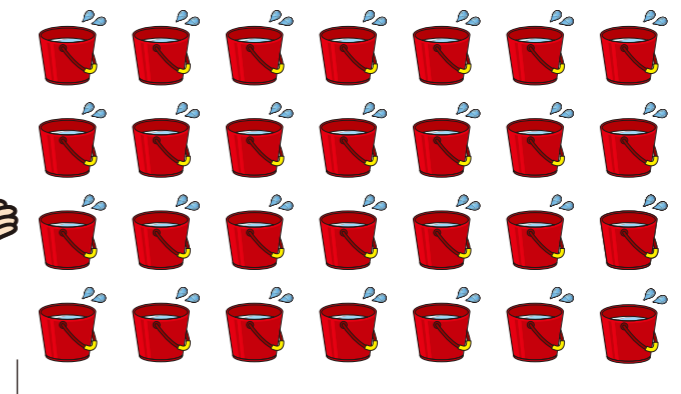
(人口が2004年度(平成16年度)に急激に増加しているのは、合併によって佐賀関町・野津原町が加わったためです。)

# 家庭で1人が1日に使った水道水の量はどれくらいになるか

考えてみると1日中使っているぞ



# バケツ (8L) でならべると



やく 約28はい

# 水道水の使い方の変化

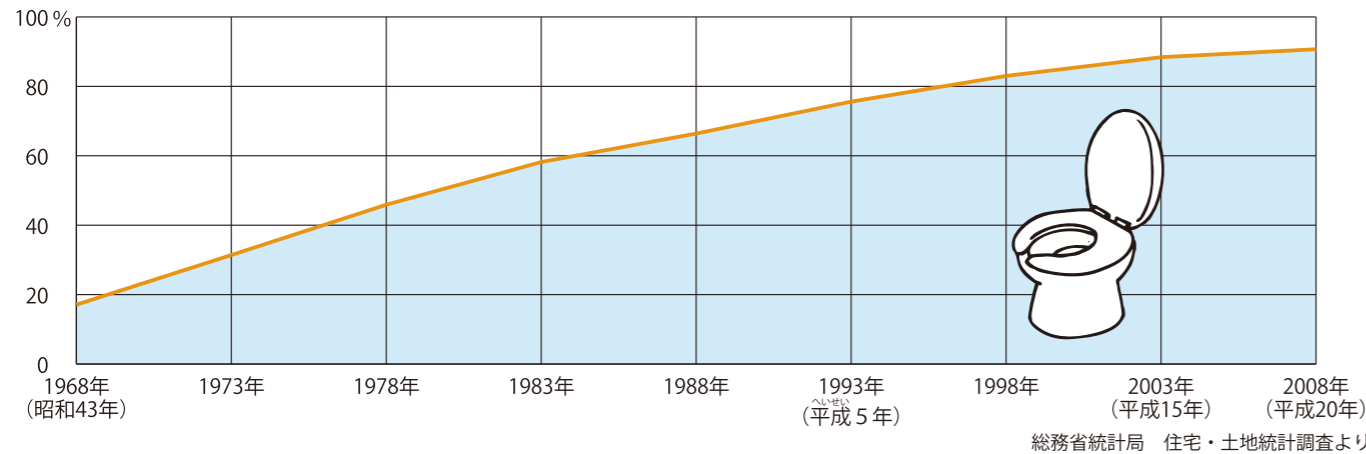
水道ができる前



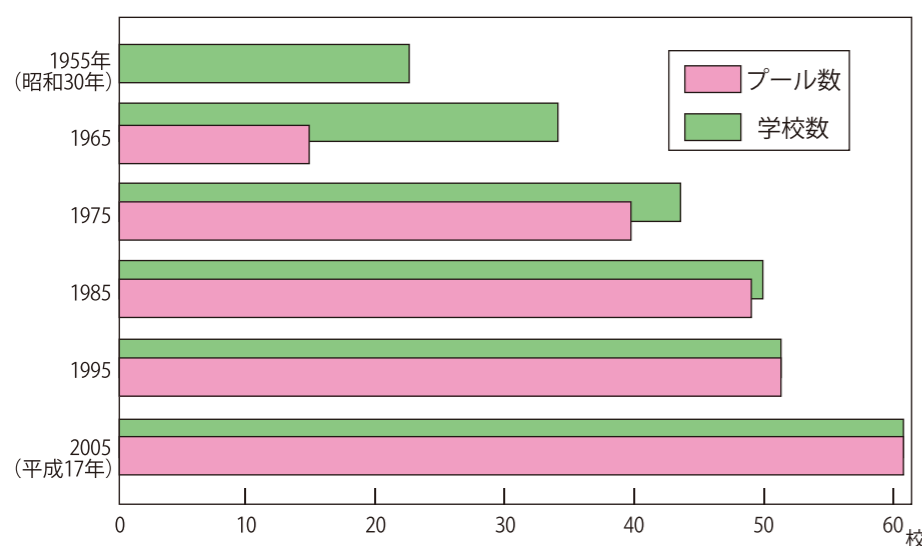
水道ができてから



水洗トイレを使う戸数割合の変化（全国）



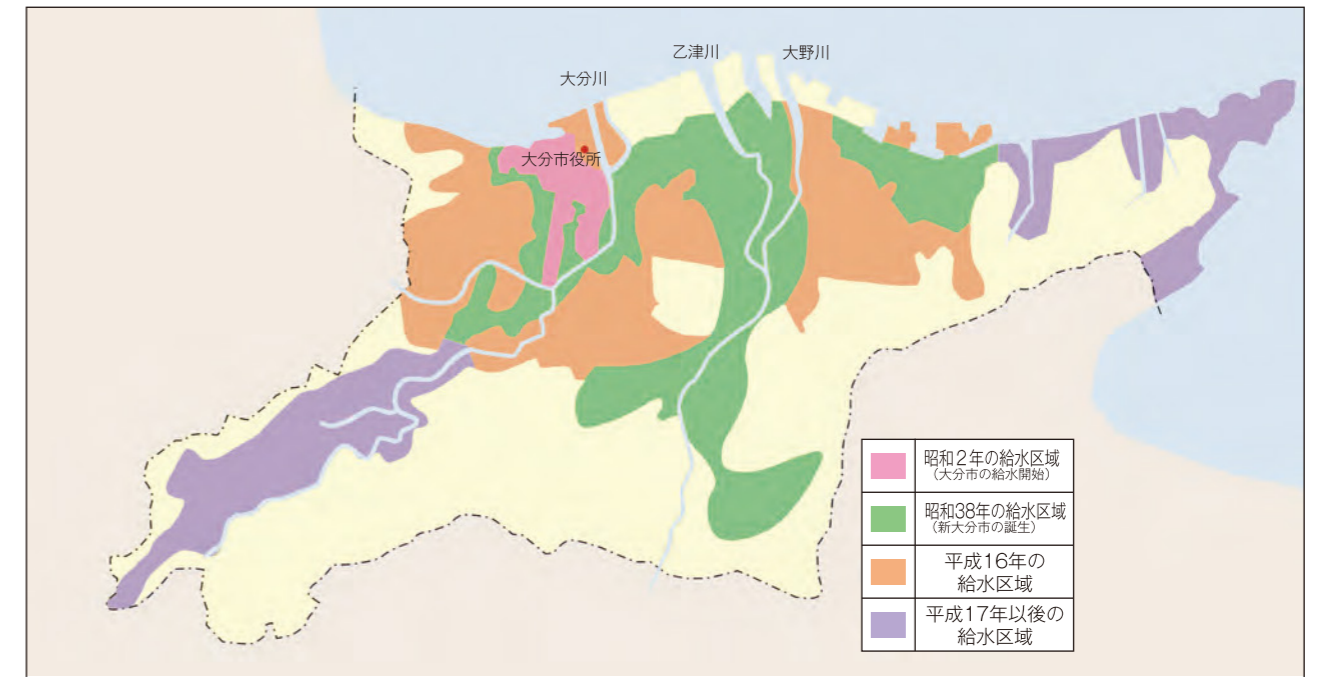
プールのある学校数（小学校）の変化（大分市）



給水量が増えたわけは1つじゃないんだな



給水区域の広がり



## 水のはなし

じゃ口をひねるとかんたんに出る水道水、わたしたちは苦労もなく水道水を使うことができます。水道は、わたしたちの暮らしをささえる大切なはたらきをしています。水道ができる前の人々は、どこから水を手にいれていたのでしょうか。

昔の人は川の水を使ったり井戸をほって地下水をくみあげて使っていました。川は上流まで行かないと、きれいな水がくめません。井戸水も「つるべ」でくみあげて使っていました。町に住んでいる人々の中には、川の上流で水をくみ、その水を売りにきた「水屋」から買う人もたくさんいたそうです。水を「つるべ」でくみあげるのも、水おけで運ぶのも力のいるつらい仕事ですが、子どもがしていたといいます。また自然の水を使うことは心配もありました。雨がふり続けると水がにごったり、体の害になるものや、ばい菌がまじったりします。大分が市になった明治44年当時は赤痢や腸チフスなどの伝せん病にかかった人が40名（うち死者5名）、次の年には73名（うち死者15名）と、水がもとで病気になる人も多くいました。

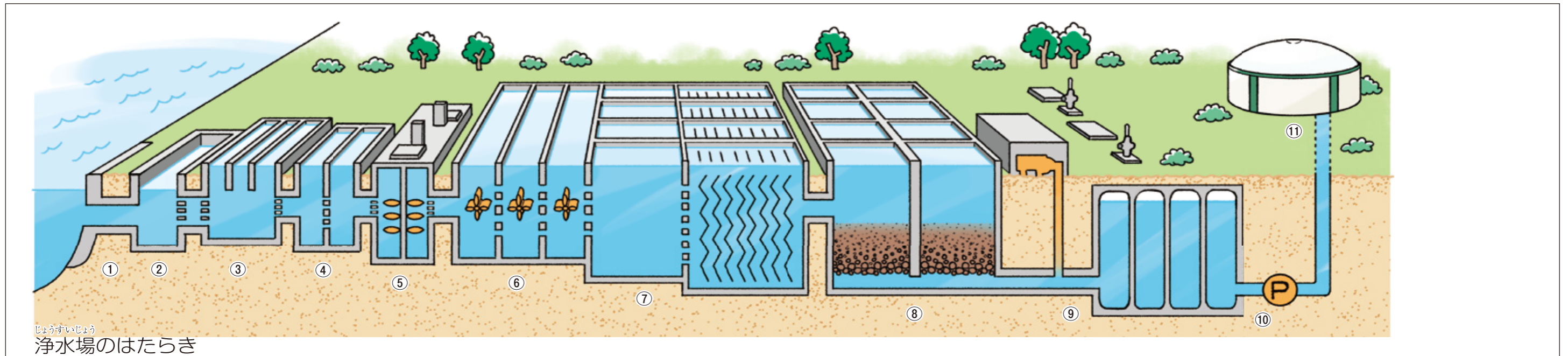
昭和2年7月に大分市にはじめて「三芳浄水場」ができ、家庭に水道水が届けられるようになりました。はじめは、つくれる水道水の量も少なく、わずかな家庭しか利用できなかった水道も、今では、ほとんどの家庭で利用できるようになりました。

水道のじゃ口をひねるとすぐに出てくる便利な水道水も昔の人の苦労を考えると、大事にしなければいけませんね。

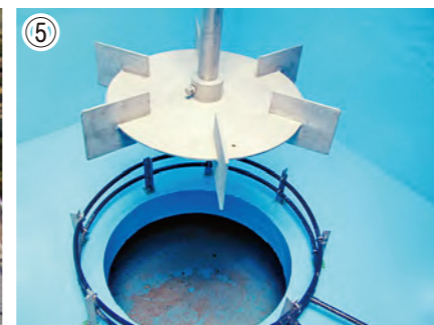


## Ⅱ 水道水をつくり，配るしくみ

### 水道水はどこでどのようにつくられているか



- |                    |                            |                                     |                              |                                       |   |
|--------------------|----------------------------|-------------------------------------|------------------------------|---------------------------------------|---|
| ① 取水口<br>川の水を取り入れる | ③ 粉末活性炭接触槽<br>水においを取る      | ⑤ 混和池<br>よごれを集めるための薬品をいれてかきまぜる      | ⑦ ちんでん池<br>よごれや砂をしずめる        | ⑨ 塩素消毒・浄水池<br>きれいになった水に塩素を入れて消毒して，ためる | ⑪ 配水池<br>たくさんの水をたくわえ，いつでもどこでも水道水が使えるようにしている |
| ② ちん砂池<br>土や砂をしずめる | ④ 着水井<br>取り入れた水の水位や水量を調整する | ⑥ フロック形成池<br>よごれや砂をしずみやすい小さなかたまりにする | ⑧ ろか池<br>目に見えないよごれを砂の層で取りのぞく | ⑩ 送水ポンプ<br>山の上にある配水池に水を送る             |   |





高台にある配水池

# 水道水はどのように配られているか

家庭にとどくまでにみられるフタ



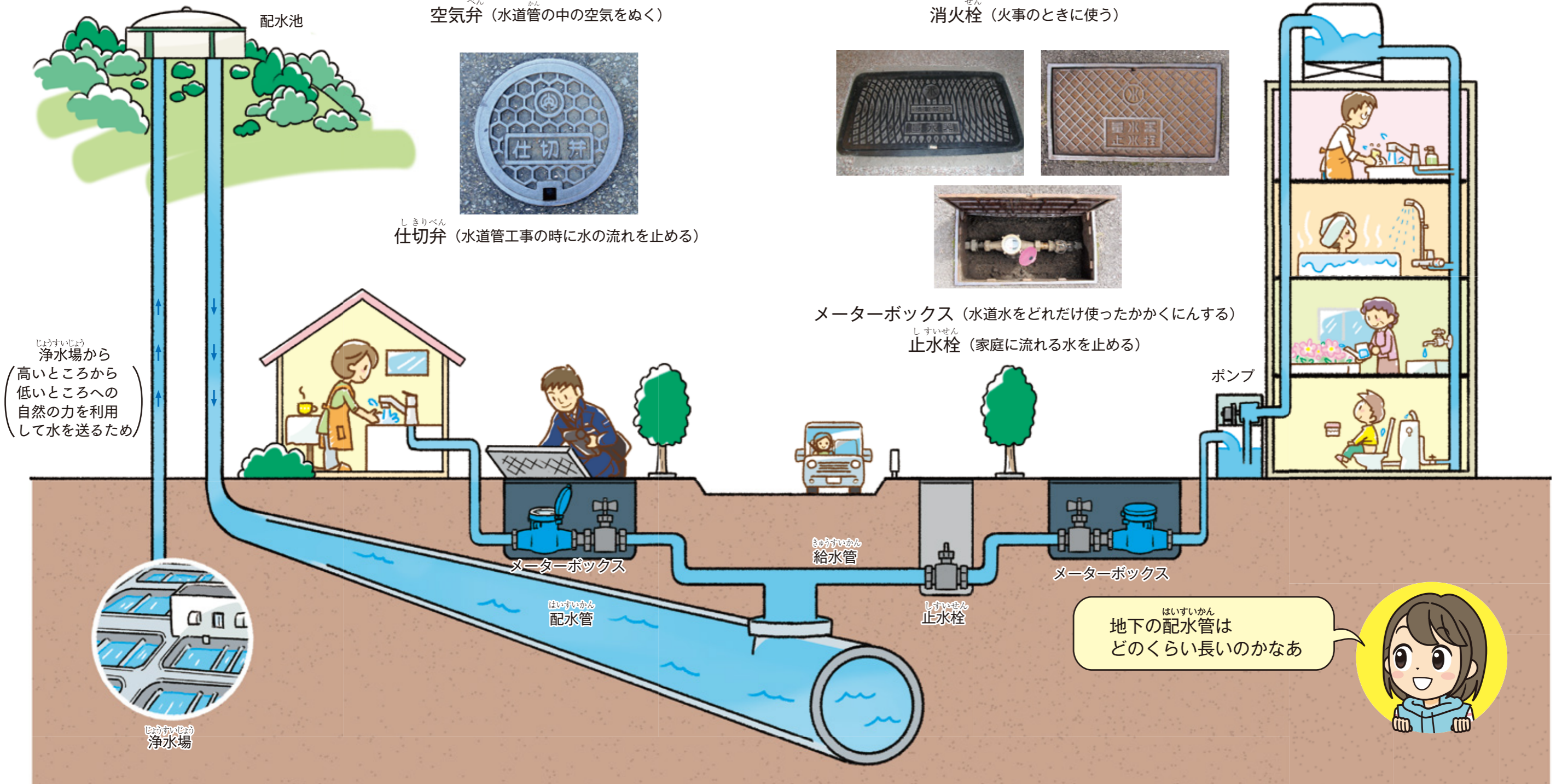
空気弁 (水道管の中の空気をぬく)



消火栓 (火事のために使う)



高い建物の上にある貯水タンク



浄水場から  
高いところから  
低いところへの  
自然の力を利用  
して水を送るため



浄水場

メーターボックス (水道水をどれだけ使ったかかくにんする)  
止水栓 (家庭に流れる水を止める)

地下の配水管は  
どのくらい長いのかなあ



# 水道水はどこからきているか

はん	れい
凡	例
	配水本管
	配水管
	送水管
	小学校 小中学校 学 校 園



わたしたちの学校の水道水はどこからきているんだろう



市内にうめられている配水管の大きさ



大分市内の配水管を全部つなぎ合わせると約2,857kmになります

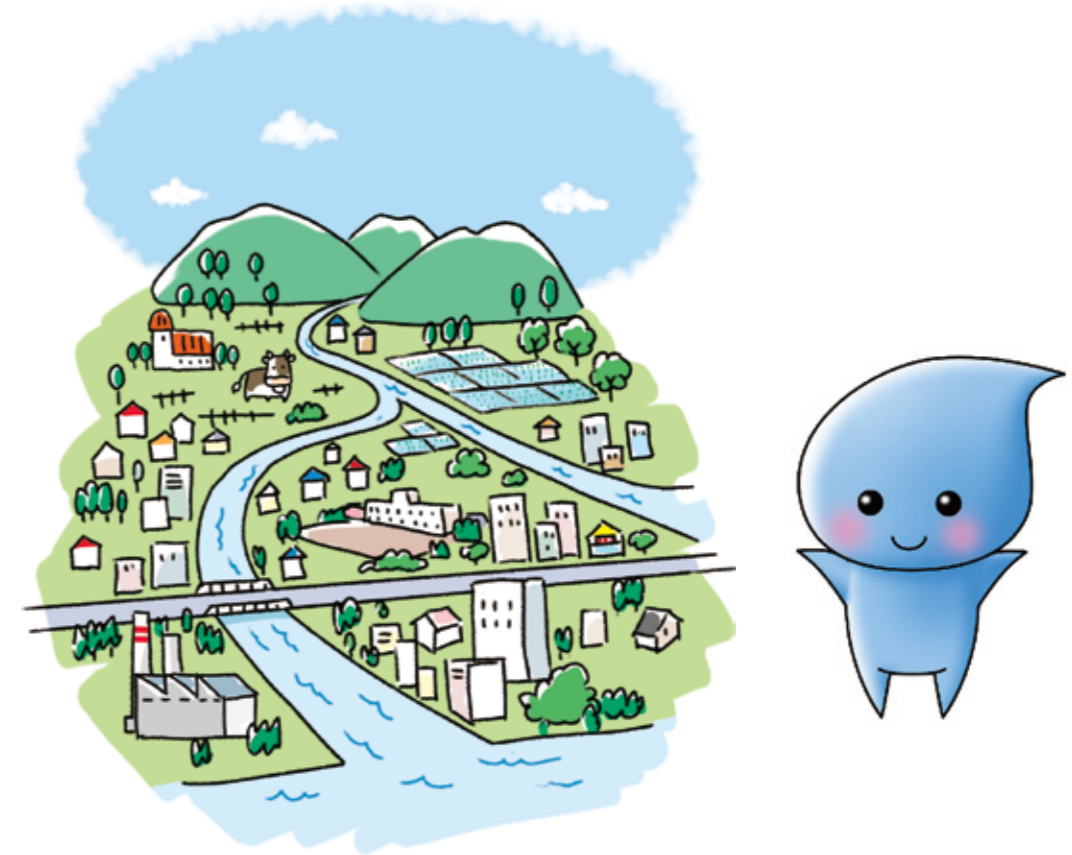
JR線で 大分～網走 約2,830km

飛行機で大分から直線で約2,800kmの距離にあるアジアの地域

# 大分市にある主な浄水場じょうすいじょう



ふるこうじょうすいじょう  
古国府浄水場 (1日にプール (300㎡) 283はい分の) (85,000㎡)  
水を作ることができます



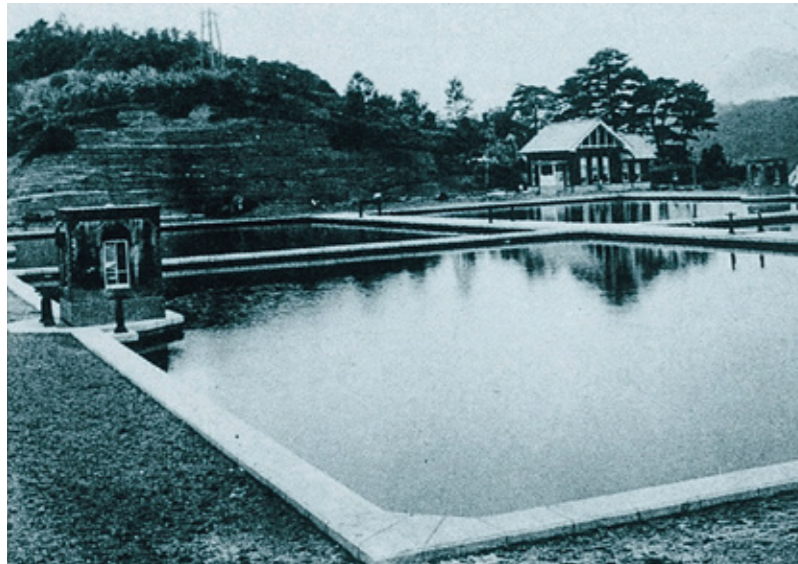
えのくまじょうすいじょう  
えのくま浄水場 (1日にプール (300㎡) 193はい分の) (58,000㎡)  
水を作ることができます



よこおしじょうすいじょう  
横尾浄水場 (1日にプール (300㎡) 200はい分の) (60,000㎡)  
水を作ることができます

# 大分市の水道の歩み

みよし浄水場 (昭和2年)



4つのろか池を使っていました。  
薬品は使わず、ろか池の底に砂利と砂を1mの厚さにしきつめてよごれを取り、水をきれいにしていました。

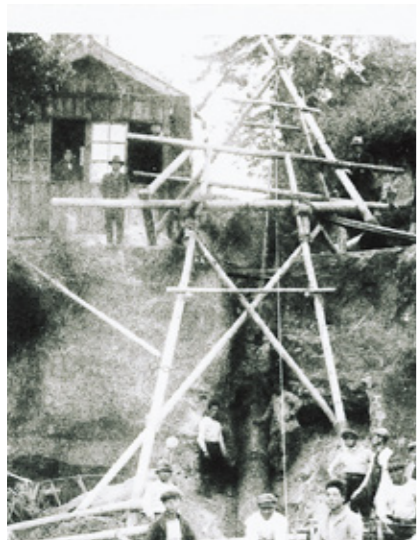
ふるこう浄水場 (昭和63年)



ななせダム建設工事



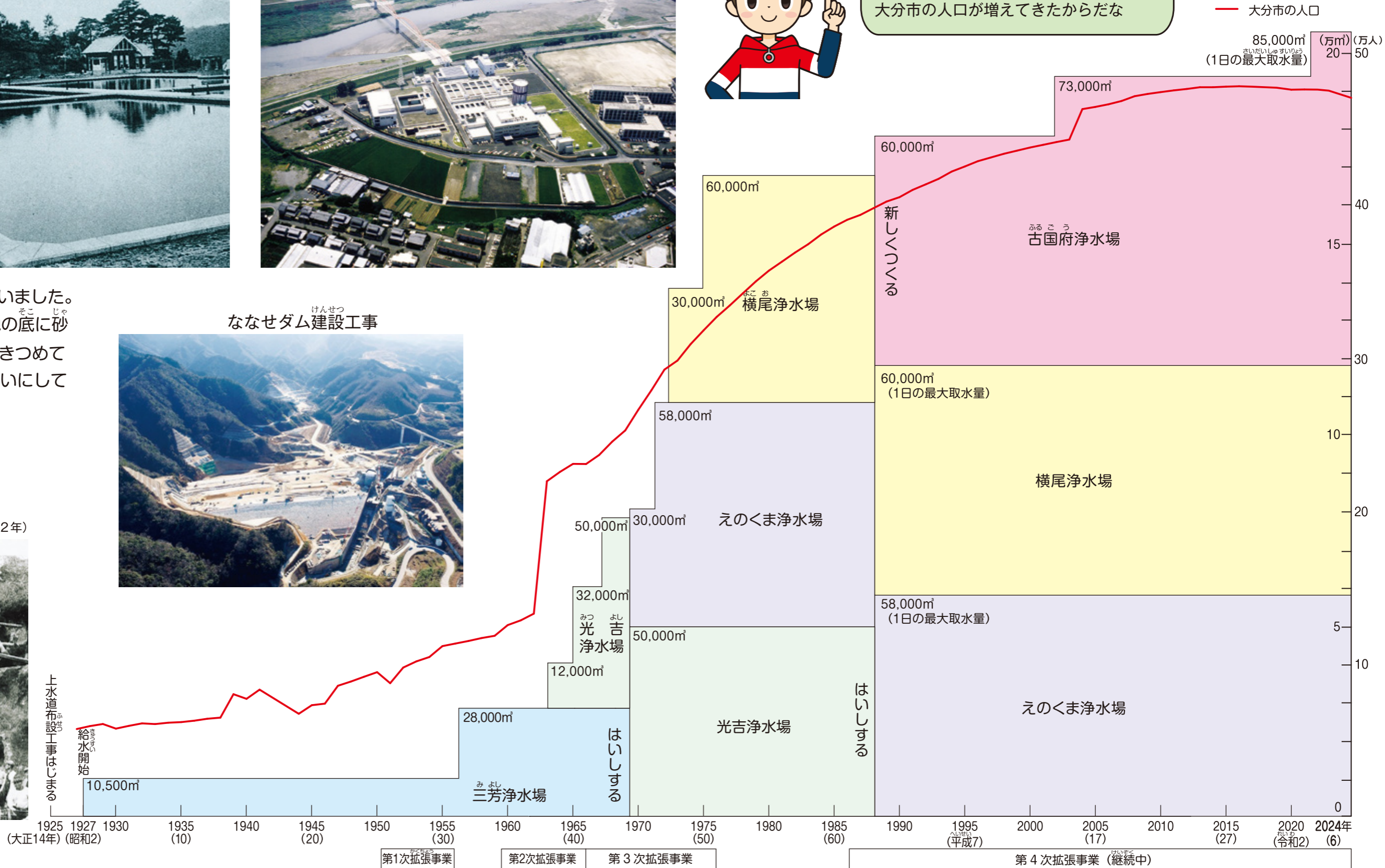
はいすいかん配水管取り付け工事 (昭和2年)



## 主な浄水場で作ることができる水道水の量のつりかわり



1955年ごろから増えはじめ  
1960年から1965年が一番増えたなあ  
大分市の人口が増えてきたからだな

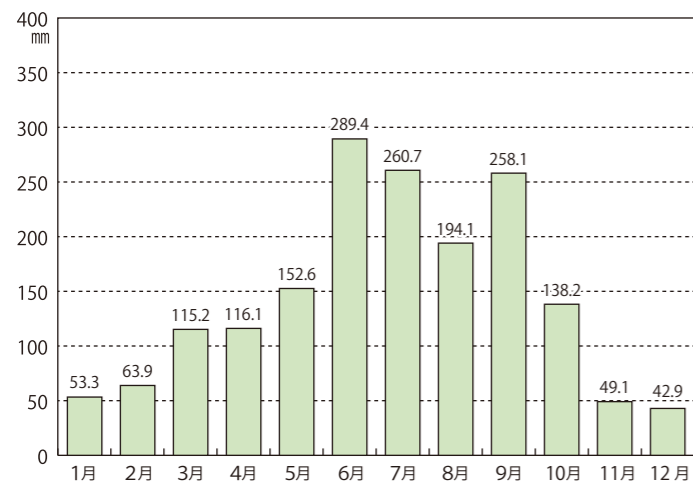


### Ⅲ 水を思う

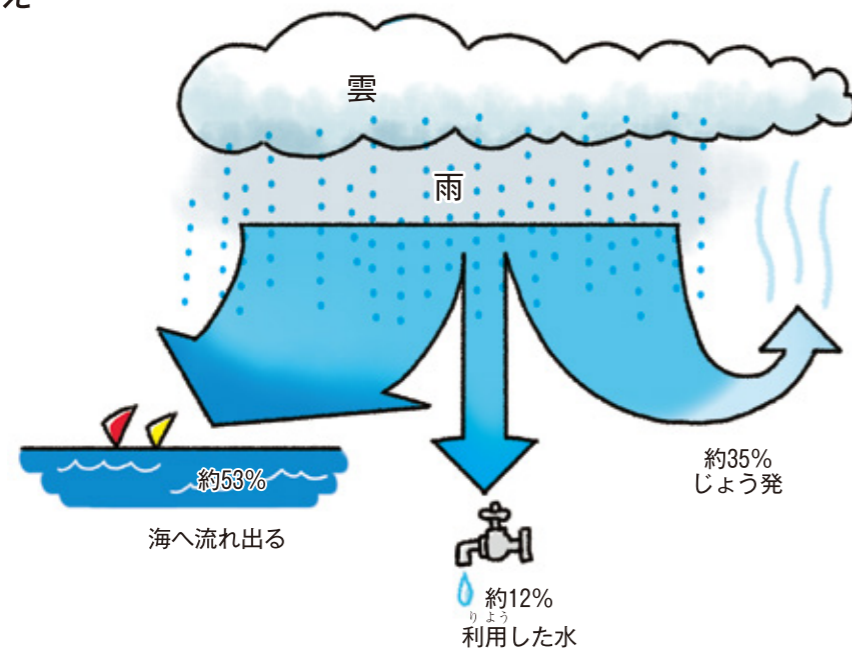
## 水は限りある資源

わたしたちが水道水を飲みたいときや、使いたいときに、じゃ口をひねりさえすれば、きれいな水道水がほしだけ出てきます。しかし、わたしたちは、これから先も安心して水道水が使えるのでしょうか。

大分市の降水量 (2015年より10年間の平均)

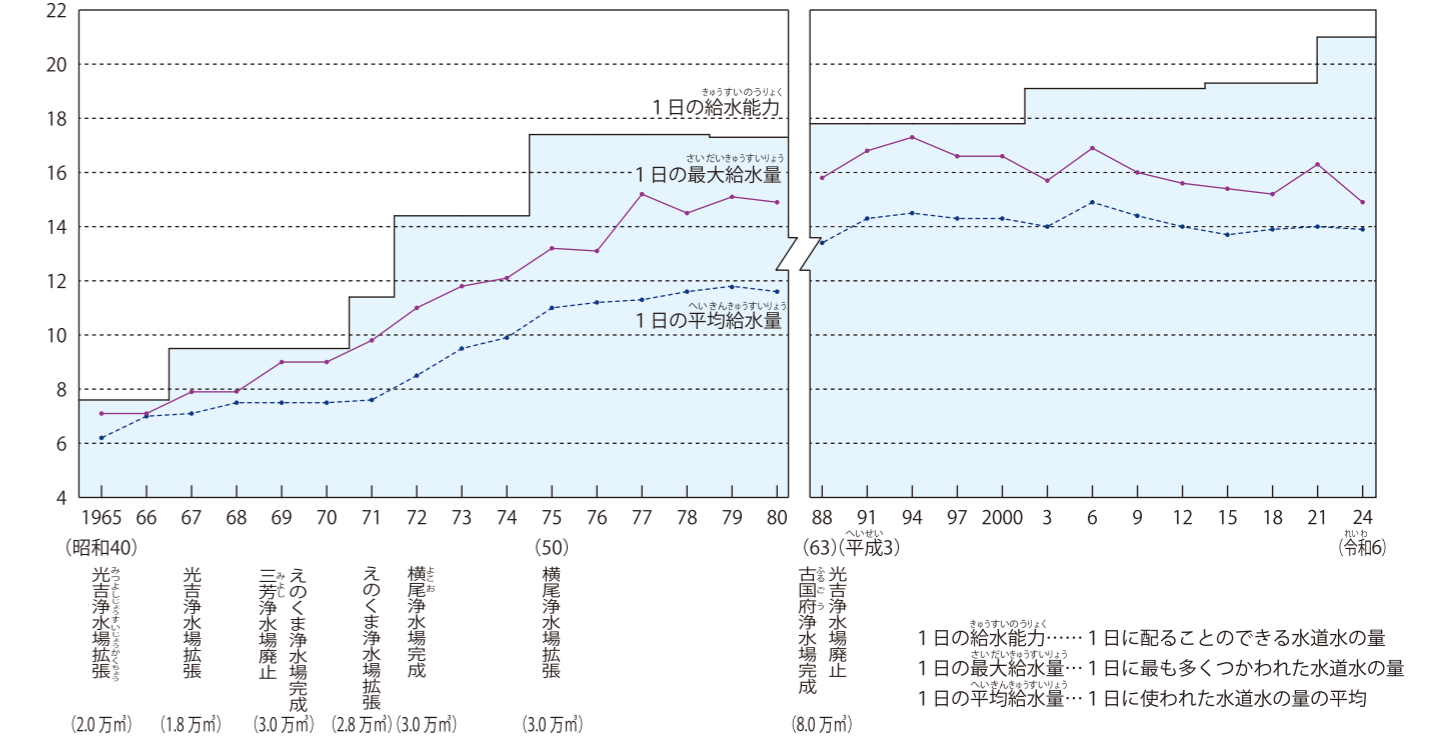


### 雨水のゆくえ



降水量は、年によって異なるほか、梅雨・台風・豪雨などに集中し、かなりの部分は海へ流出してしまいます。そのうえ、じょう発する分も考えると、わたしたちが水資源として利用できる水量には限りがあります。

大分市の1日に配ることができる水道水と使われた水道水の量



大分市は、人口も使われる水道水の量も増えてきました。現在では、きれいで、安心して使える水道水があります。しかし、水は限りあるものです。1年に降る雨の量が多いようでも、すべての水が水道水として使えるわけではありません。

### 上下水道局の人の話

水はみなさんの生活になくてはならないものです。飲み水だけでなく、農業や工業などいろいろな目的に使われています。きれいで、安心して使える水道水を不足のないように送りとどけるため、わたしたちはがんばっています。しかし、短くて流れの速い日本の川の水は、すぐ海に流れてしまい、使える量は限られています。

大分市では、水不足にならないように、野津原地区にあるななせダムに水をためられるようにしました。「限りある資源」である水をみんなが安心して使えるように、これからもいっしょうけんめい考えていきます。

今後のために今自分に何ができるのか、水道水を使うときに気をつけたいことなどについて、みなさんもわたしたちと一っしょに考えていきましょう。



野津原地区にある水源

## 水道はだれに守られているか



### 水圧、流量、水質の監視

安心して使える水道水がいつでも、どこでも、いきおいよく出るよう見守っています。



### 水の検査

みなさんが安心して水道水を使うことができるように、さまざまな装置で検査しています。



### 水もれの調査

大切な水道水をむだにしないように水もれをさがしています。



### 新しい計画づくり

人口の変化や水道水の使われ方などから、浄水場や配水管をつくりかえる計画などをたてています。



### 水道の相談

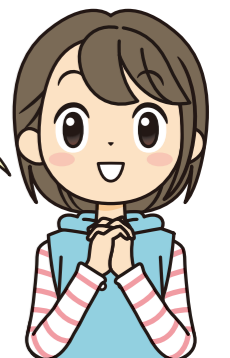
市民から、水道料金や水道水の出ぐあいなど、水道についての相談や水道工事の申し込みなどを受けています。



上下水道局の人はずっと先のことまで考えているんだなあ



わたしにできることはないかなあ



# 大分市の大きな3つの浄水場は？

	ふるごう 古国府浄水場	えのくま 浄水場	よこお 横尾浄水場
浄水場ができた日	1988.6.30	1969.5.31	1972.6.30
浄水場の広さ	46,000㎡	22,000㎡	33,000㎡
使っている川の水	大分川	大分川	大野川
1日にできる量	8.5万㎡	5.8万㎡	6.0万㎡
電気代（1日）	約47万円	約36万円	約34万円
薬品使用量（1日）	約2,700kg	約1,700kg	約1,200kg
にごりとりの薬品	ポリ塩化アルミニウム (PAC, パック)	ポリ塩化アルミニウム (PAC, パック)	ポリ塩化アルミニウム (PAC, パック)
消毒の薬品	次亜塩素酸ナトリウム	次亜塩素酸ナトリウム	次亜塩素酸ナトリウム
その他の薬品	希硫酸, 粉末活性炭 水酸化ナトリウム	希硫酸, 粉末活性炭 水酸化ナトリウム	希硫酸, 粉末活性炭 水酸化ナトリウム
きれいになる時間	約6～8時間	約5～6時間	約4～5時間

## ※上下水道局からのお願い

水道水は川の水からつくっています。みなさんもキャンプなどで川に行ったときには、ゴミなどを持ち帰るようにし、川をよごさないように協力してください。

# みなさんの学校へ、水道水を届ける浄水場

学校名	古国府	えのくま	横尾	坂ノ市	岩ノ下	東野津部	西部野津部第3	西部野津部第2	その他
金池(かないけ)小学校		○							
長浜(ながはま)小学校		○							
春日町(かすがまち)小学校		○							
大道(おおみち)小学校		○							
西の台(にしのだい)小学校		○							
南大分(みなみおおいた)小学校	○								
城南(じょうなん)小学校		○							
窪隈(えのくま)小学校		○							
豊府(ほうふ)小学校	○								
八幡(やはた)小学校	○								
神崎(かんざき)小学校		○							
滝尾(たきお)小学校	○								
下郡(しもごおり)小学校	○								
森岡(もりおか)小学校	○								
東大分(ひがしおおいた)小学校	○								
日岡(ひおか)小学校	○								
桃園(ももぞの)小学校			○						
津留(つる)小学校		○							
舞鶴(まいづる)小学校		○							
明野西(あけのにし)小学校	○								
明野東(あけのひがし)小学校			○						
明野北(あけのきた)小学校	○								
三佐(みさ)小学校			○						
鶴崎(つるさき)小学校			○						
別保(べっぼ)小学校			○						
明治(めいじ)小学校			○						
明治北(めいじきた)小学校			○						
高田(たかた)小学校			○						
川添(かわぞえ)小学校			○						
松岡(まつおか)小学校			○						
戸次(へつぎ)小学校	○								
上戸次(かみへつぎ)小学校									○
吉野(よしの)小学校	○								
竹中(たけなか)小学校	○								
判田(はんだ)小学校	○								
東植田(ひがしむさだ)小学校	○								
植田(むさだ)小学校	○								
賀来(かく)小中学校		○							
敷戸(しきど)小学校	○								
敷戸小学校はばたき分校	○								
鷺野(おしの)小学校	○								
宗方(むなかた)小学校	○								
横瀬(よこせ)小学校	○								
横瀬西(よこせにし)小学校	○								
寒田(そうだ)小学校	○								
田尻(たじり)小学校	○								
大在(おおざい)小学校			○						
大在西(おおざいにし)小学校			○						
大在东(おおざいひがし)小学校			○						
丹生(にゅう)小学校			○						
小佐井(こざい)小学校				○					
坂ノ市(さかのいち)小学校			○						
神崎(こうざき)小中学校					○				
佐賀関(さかのせき)小学校					○				
野津原(のつはる)小学校						○			
碩田(せきでん)学園		○							
附属(ふぞく)小学校		○							

※その他は、自己水源

## 上下水道局のマスコットキャラクター みずタン

大分市上下水道局のマスコットキャラクター。大分の水道や公共下水道に親しみをもってもらうために活動しています。これからも、いろんな場面で活動していきます。みんな仲良くしてね。

### 【プロフィール】

名前：みずタン

特徴：水のしずくをイメージしたかわいい姿をしている。  
大分の水の妖精で、大分の水について何でも知っている。



みずタン



PR活動中のみずタン

## 下水道のマスコットキャラクター スイスイ

「下水道法」が制定されて100周年を記念して誕生した下水道のマスコットキャラクター。下水道のPRキャラクターとして、下水道展や全国各地の下水道イベントなどで活躍しています。

### 【プロフィール】

名前：スイスイ

性別：男の子（女の子もいるという噂）

性格：何事も水に流してしまう、穏やかでおっとりした性格



# 下水道とくらし

もくじ

I 使った水のゆくえ…………… 32  
 くらして使った水や雨水はどこへ  
 下水道のしくみ  
 よごれた水は、きれいな水に

II 下水道を広げる大分市の計画…………… 40  
 よごれた水はどれくらいきれいにされているか  
 よごれた水はどこできれいにされているか  
 広がる下水道  
 下水道を守る  
 下水道管のそうじ  
 下水道を使うときの注意

III 健康で豊かなくらしのために…………… 50  
 下水から生み出す資源  
 役に立つ資源としての再利用  
 水のじゅんかん



ゆうとさん

通りにくいなあ

住みよいまちにするための工事なのよ



あやかさん

4年生のみなさんへ

みなさんは、「下水道」と聞いてどんなことを考えますか？  
 わたしたちが台所・トイレ・お風呂などで使ったあとの「よごれた水」は、どこへ流れていくのでしょうか。また、家の屋根や道路にふった「雨水」は、どこを通り、どこへ流れていくのでしょうか。  
 これらは、いつかは川や海へ流れていきます。  
 下水道の仕事は、くらしの中から出る「よごれた水」と「雨水」の通り道を作り、よごれた水をきれいにして川や海へ返して、みなさんが気持ちよく生活できるように努力・工夫しているのです。  
 下水道のしくみはどうなっているのか。これから計画していることにはどんなことがあるのか、いっしょに考えていきましょう。  
 そして、わたしたちにできることは何かも考えてみましょう。



# I 使った水のゆくえ

## くらしで使った水や雨水はどこへうすい

(くらしの中から出る「よごれた水」と「雨水」を合わせて「下水」といいます。)

くらしの中から出る「よごれた水」

### よごれた水



〈家庭で〉



〈学校で〉



〈病院で〉



〈工場で〉



〈店で〉



いろいろなよごれがあるなあ

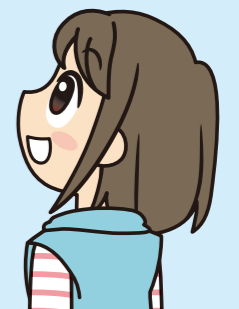


屋根や道路を流れる「雨水」

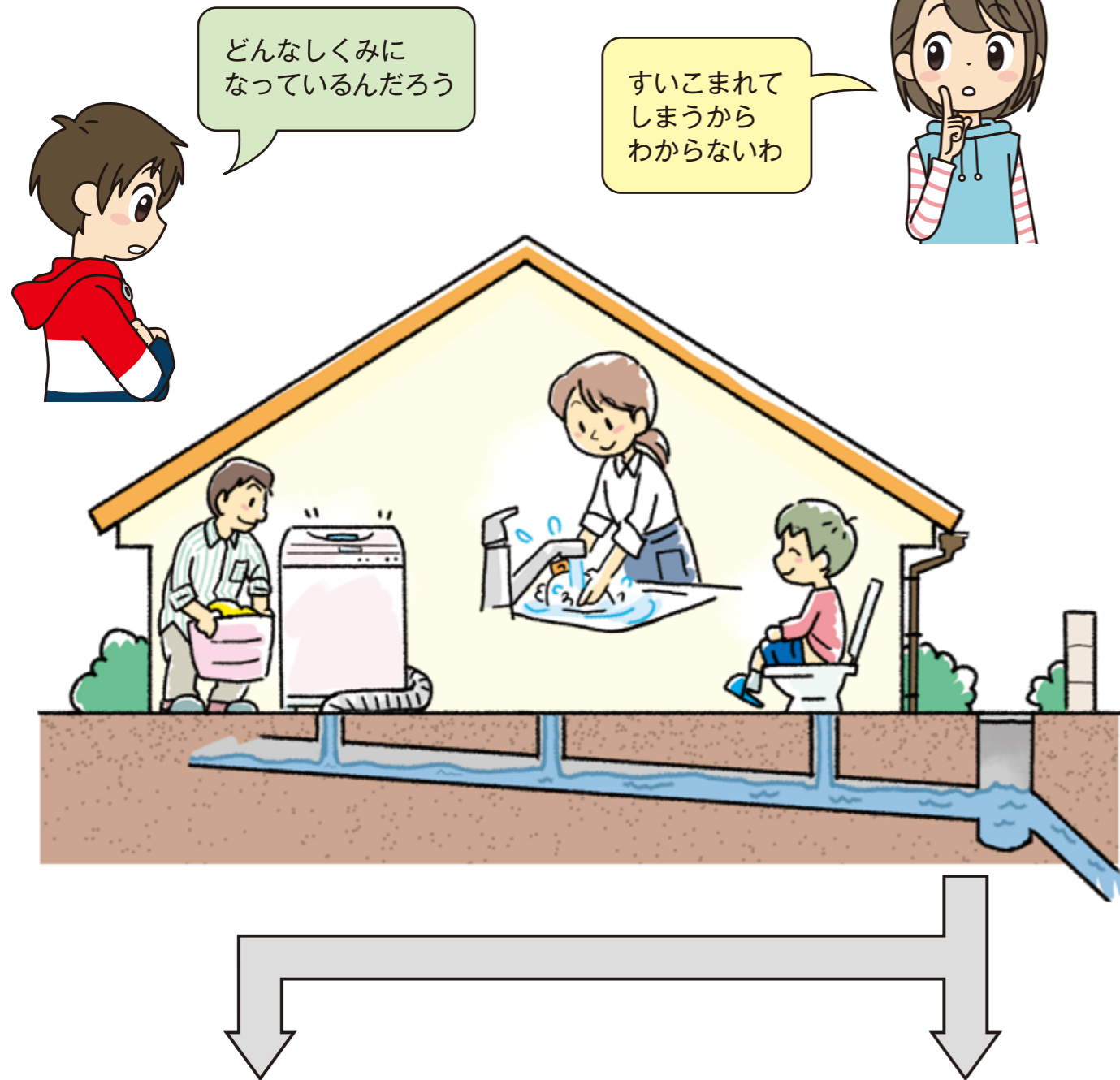
### 雨水



よごれた水や雨水は、どこへ流れていくか、調べてみましょう



家庭から出る「よごれた水」を追ってみよう



おすいちゅうけい  
汚水中継ポンプ場



みずしげんさいせい  
水資源再生センター



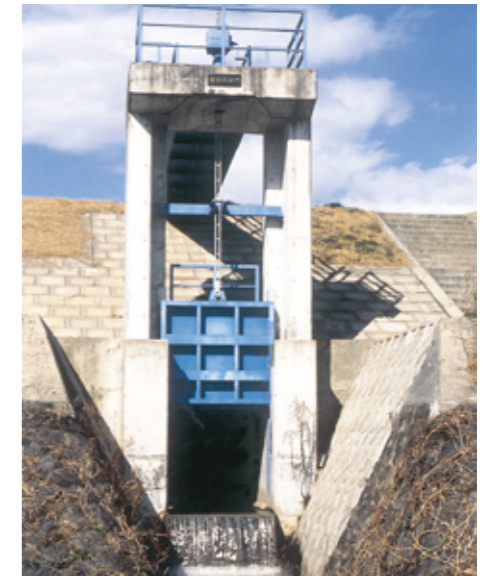
うすい  
「雨水」は、どこへ行くのだろう



はいすいる  
排水路



うすいはいすい  
雨水排水ポンプ場

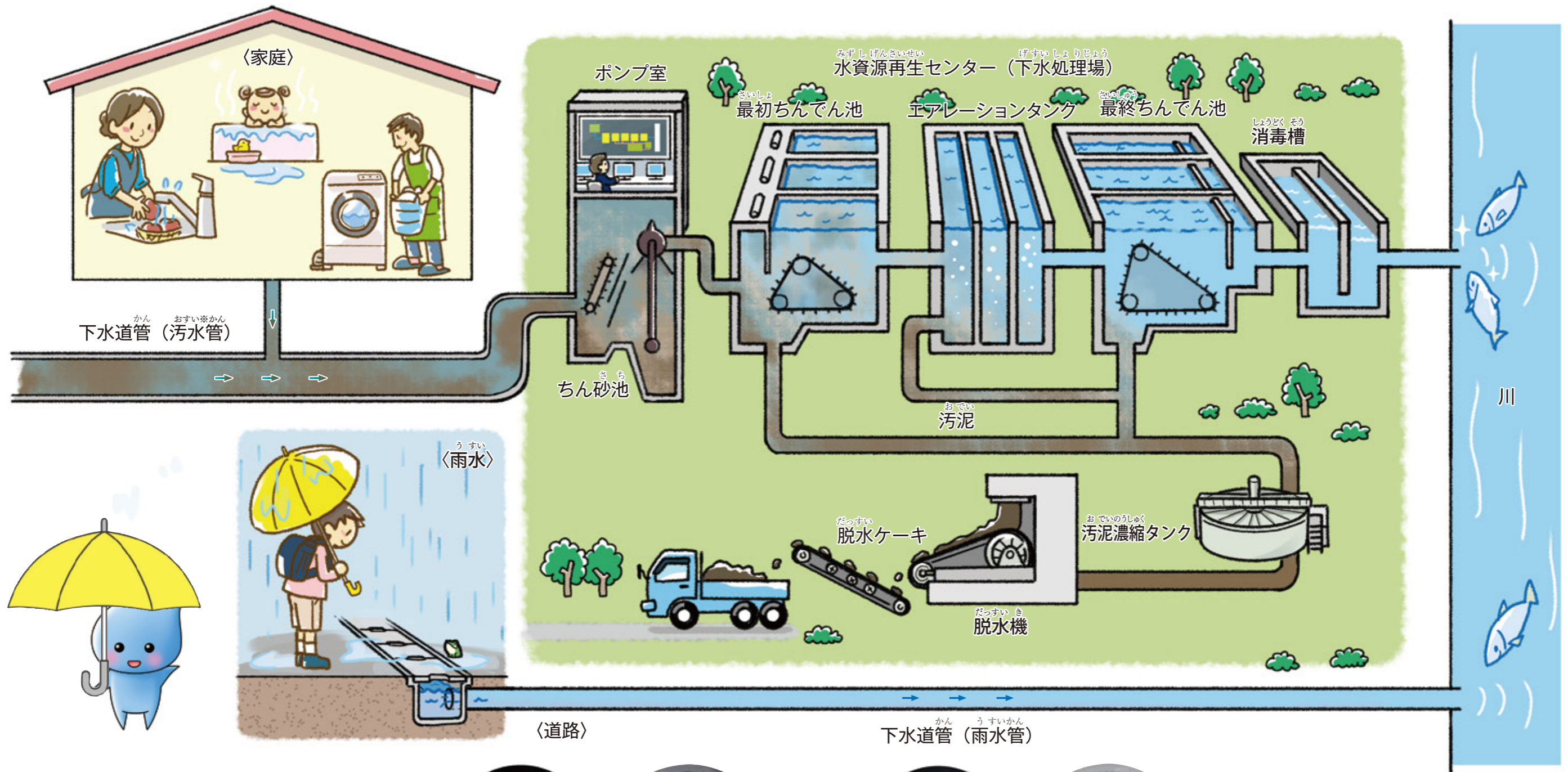


すいもん  
水門



かせん  
河川

# 下水道のしくみ



マンホール



マンホールのフタ (雨水)

マンホールのフタ (汚水)

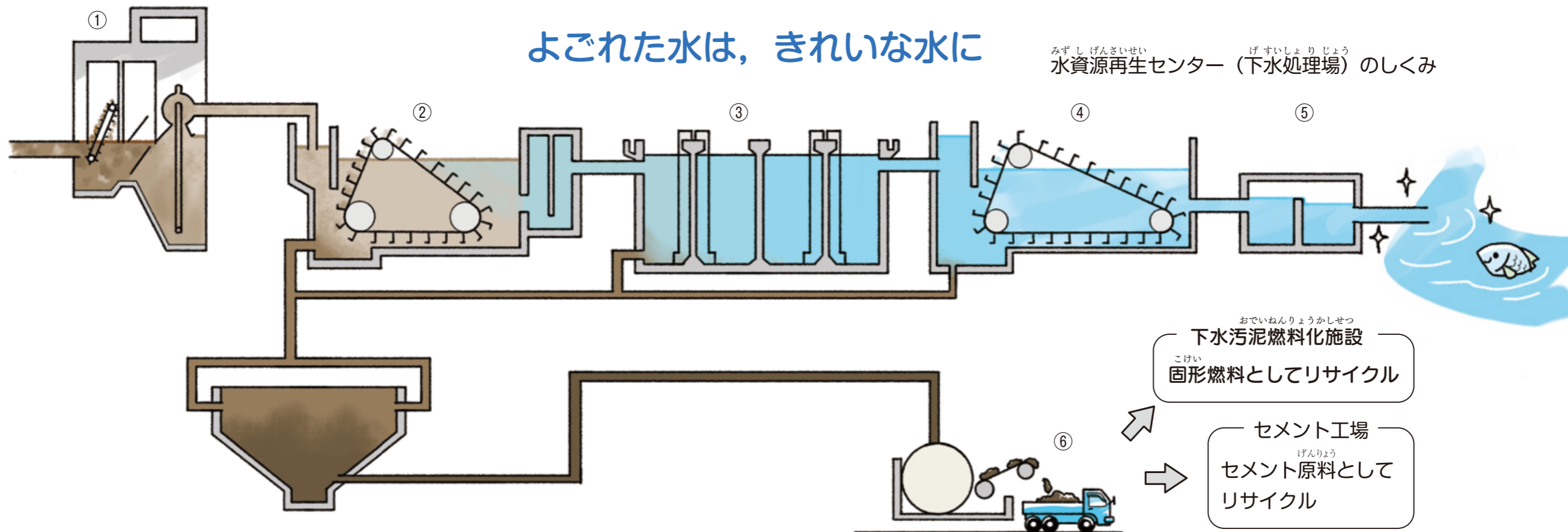


下水道管 (汚水管)

※「汚水」は「よごれた水」のこと

# よごれた水は、きれいな水に

みずしげんさいせい げすいしよりじょう  
水資源再生センター（下水処理場）のしくみ



おでいねんりょうかしせつ  
下水汚泥燃料化施設  
こけい  
固形燃料としてリサイクル

セメント工場  
げんりょう  
セメント原料として  
リサイクル

①ちん砂池・ポンプ室



流れてきたよごれた水をゆるやかに流して、土や砂をすずめて取りのぞく

②最初ちんでん池



ポンプで送られてきたよごれた水をゆっくり流して、しずみやすいドロやかたまりをすずめる（2時間）



③エアレーションタンク



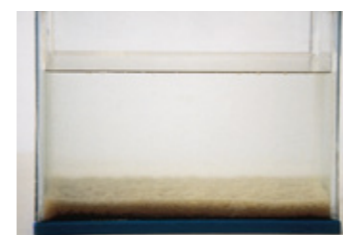
び生物と空気をおくりこんでかきまぜると、び生物がきたないものを食べてふえ、しずみやすくなる(活性汚泥)（8時間）



④最終ちんでん池



活性汚泥は下にしずみ、上のきれいな水だけ次のタンクへ行く（3時間）



⑤消毒槽



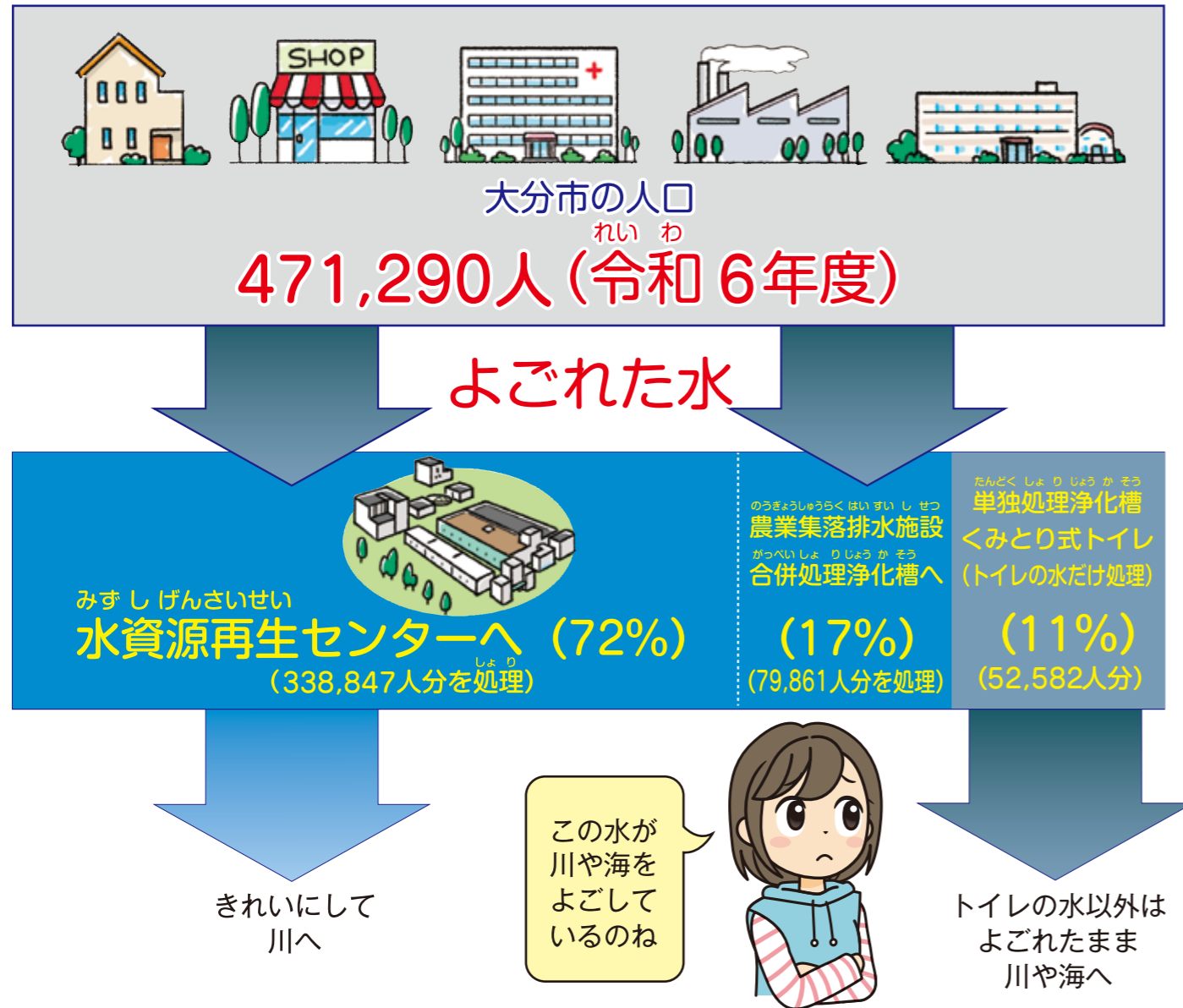
塩素をいれて消毒し、ばいきんをなくして川へ流す

⑥脱水ケーキ



## II 下水道を広げる大分市の計画

よごれた水はどれくらいきれいにされているか



みずしげんさいせい  
水資源再生センターで1日にきれいにしている水の量 (117,887 m<sup>3</sup>)

センター名	割合	処理量 (m <sup>3</sup> )
べんてん 弁天水資源再生センター (中央)	(35%)	41,305
みやざき 宮崎水資源再生センター (植田)	(20%)	23,263
はるかわ 原川水資源再生センター (東部)	(29%)	33,989
おおい 大在 (大在)	(10%)	12,606
まつおか 松岡水資源再生センター (南部)	(6%)	6,724

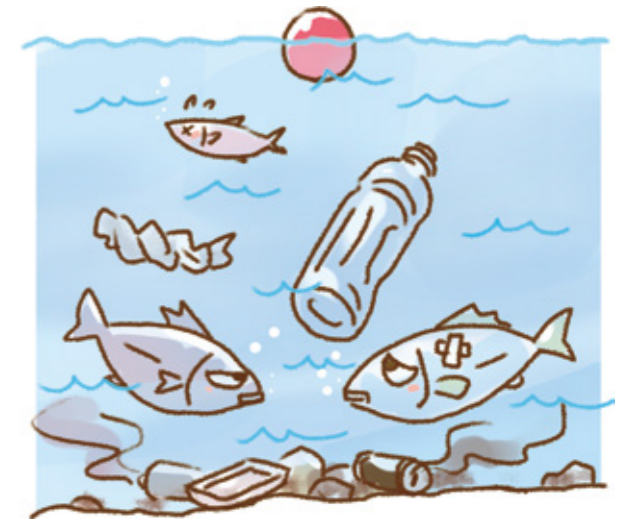
(令和6年度)

よごれた水がそのまま川や海へ流れると  
川や海の問題

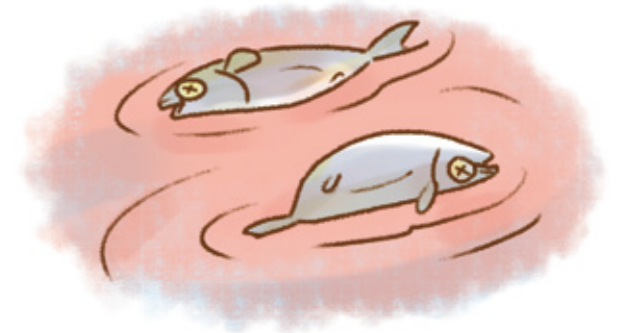
遊べない川



魚のすみにくい川



あかしお  
赤潮で死んだ魚



大雨がふったあとの道路の問題



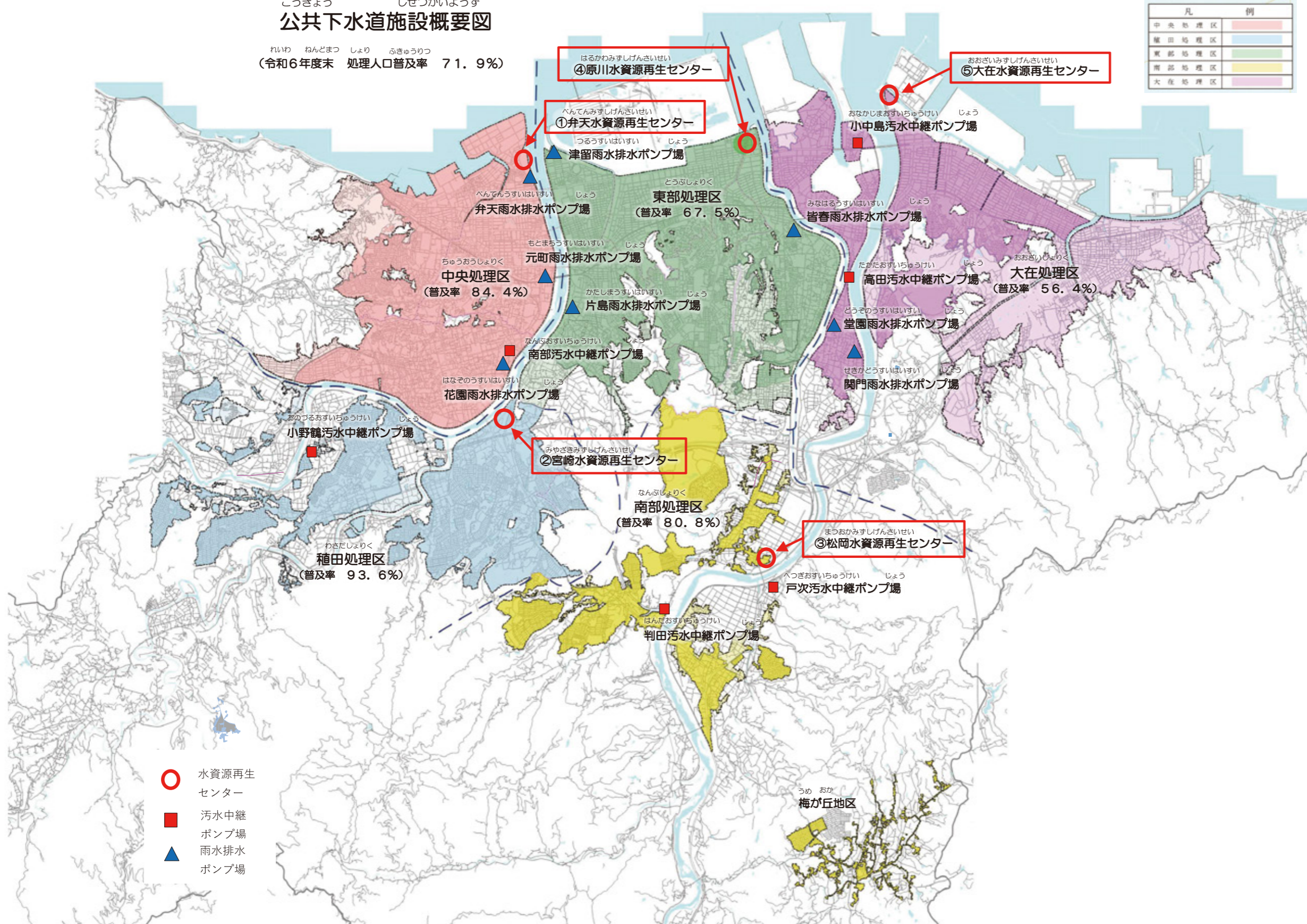
全部きれいに  
できれば  
いいのになあ



# よごれた水はどこできれいにされているか

## 公共下水道施設概要図

令和6年度末 処理人口普及率 71.9%



① 弁天水資源再生センター



② 宮崎水資源再生センター



③ 松岡水資源再生センター



④ 原川水資源再生センター



⑤ 大在水資源再生センター



# 広がる下水道



## 上下水道局の人の話

水資源再生センターは、よごれた水をきれいにするととても大切なところです。

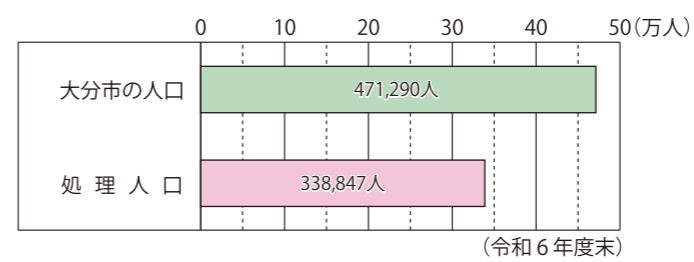
大分市は、よごれた水を水資源再生センターまで運ぶため、昭和41年に明野地区から下水道をとおす工事をはじめ、その後、敷戸、西大分、穂田、中央から、東部、大在、南部とその範囲を広げてきました。今ではよごれた水の約72%を処理できるようになりましたがじゅうぶんとはいえません。わたしたちは、大分市に住む多くの人々が下水道を利用できるようにと、工事を進めているので、下水道管を入れるためのトンネル工事です。

下水道の工事は、とてもお金がかかります。令和6年度は1年間に約69億円を使いました。そのほかにも機械の運転や修理の費用、働く人の給料などに約34億円かかりました。

これからも、みなさんの協力をえて、将来、市民のみなさんが、きれいな環境で衛生的に生活できるように、下水道を広げていきます。

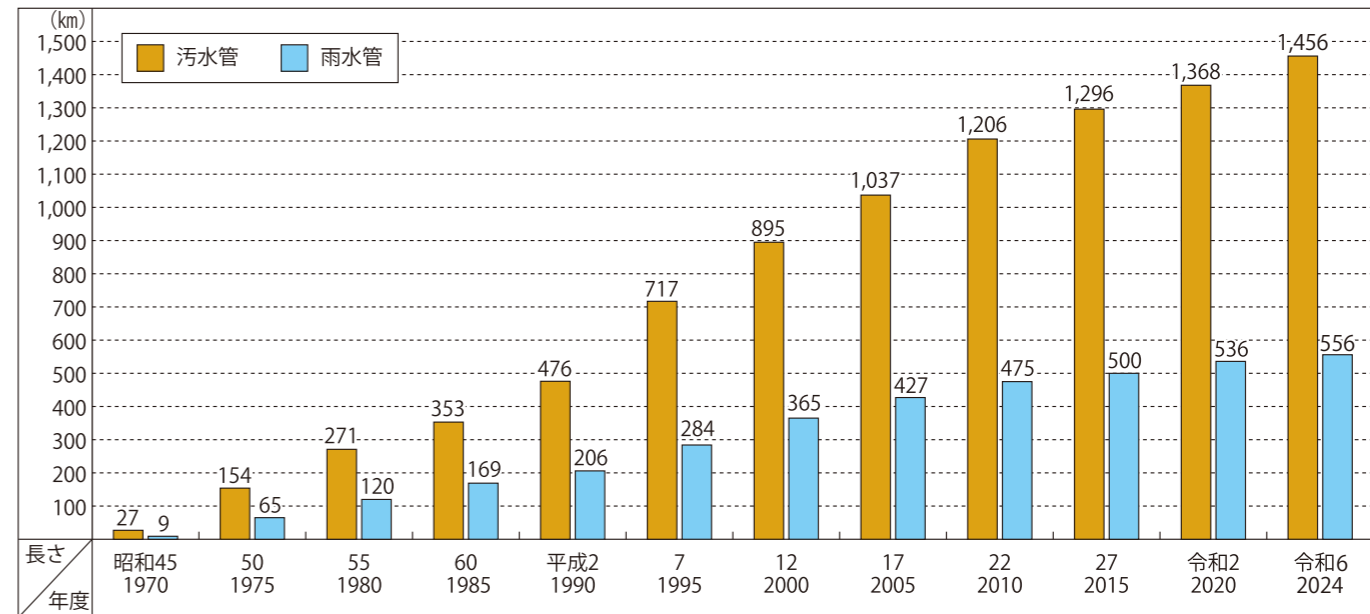


## 大分市の人口と処理人口



令和6年には、下水道管は、こんなに長くなったんだよ

## 下水道管の長さの変化（大分市）



## 大分市の下水道の歩み

年	大12正年	昭40和年	41年	44年	46年	47年	48年	50年	52年	54年	60年	63年	平成2年	4年	11年	12年	17年	19年	22年	24年	令和1年	5年	6年					
	1923	1965	1966	1969	1971	1972	1973	1975	1977	1979	1985	1988	1990	1992	1999	2000	2005	2007	2010	2012	2019	2023	2024					
できごと	最初の下水道ができる	下水道的をつくる基本計画をたてる	明野地区の下水道工事はじまる	原川終末処理場ができ、明野地区からする下水の処理をする(大分市公共下水道のはじまり)	敷戸地区の下水道工事はじまり、敷戸終末処理場ができる	西大分地区・穂田地区の下水道工事はじまる	宮崎終末処理場ができる	小野鶴汚水中継ポンプ場ができる	弁天終末処理場ができる	弁天雨水排水ポンプ場ができる	アメニティ下水道工事はじまる	アメニティ下水道工事がおわり、府内城のお堀へ送水をはじめめる	小中島汚水中継ポンプ場ができる	大在終末処理場ができる	松岡終末処理場ができる	判田汚水中継ポンプ場ができる	津留雨水排水ポンプ場ができる	南部汚水中継ポンプ場ができる	堂園雨水排水ポンプ場ができる	関門雨水排水ポンプ場ができる	元町雨水排水ポンプ場ができる	高田汚水中継ポンプ場ができる	戸次汚水中継ポンプ場ができる	終末処理場の名称が水資源再生センターへとかわる	皆春雨水排水ポンプ場ができる	公共下水道がはじまって50年になる	片島雨水排水ポンプ場ができる	下水汚泥燃料化施設ができる
	<p>トイレにたまった尿は、おけにくみとってすてたり、畑の肥料に使ったりしていた。</p>																											

(施行日:令和8年4月1日)

区分	基本使用料	使用料 (1月につき) (消費税込)	
		排水量	金額
一般汚水	1,060円	5立方メートルまで	20円
		5立方メートルを超え10立方メートルまで	45円
		10立方メートルを超え30立方メートルまで	155円
		30立方メートルを超え100立方メートルまで	230円
		100立方メートルを超え500立方メートルまで	260円
		500立方メートルを超える部分	285円
お糞溜め汚水及び臨時用汚水			20円
臨時用汚水			230円

## 下水道を守る



**中央かんり室**  
みず しげんさいせい  
 水資源再生センターには  
 たくさんの機械があります。  
 ポンプや空気を送る機  
 械を動かしているのがこの  
 中央かんり室です。  
 どこかこしょうしたりす  
 るとモニターですぐに分か  
 るようになっています。

## 水質検査

下水をきれいにし、川や海に流すま  
 でのには、何回も水の検査をします。  
しゅり  
 処理場に流れついた水、エアレーションタン  
じょう  
 クの中の水、処理が終わって流れ出る水  
 と、くりかえし検査をしながら水がきれ  
 いになったかどうかをたしかめます。



**下水道管点検用カメラ**  
かんてんけん  
 下水道管は道路の下にう  
 められているので、車の重  
 みやしん動でひびわれたり、  
 つなぎ目がずれたりする  
 ことがあります。点検用  
 カメラは、小さなきずまで  
 見つけます。

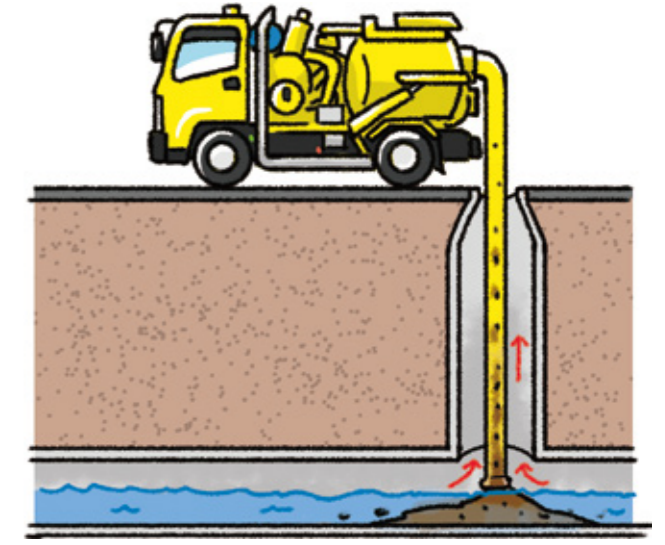
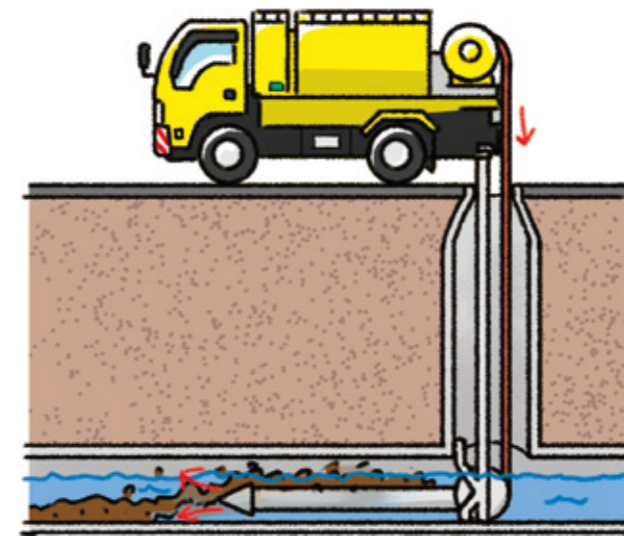
## 下水道管かんのそうじ

### 小さな管

#### 高圧洗浄車



#### バキューム車



### 大きな管

#### 下水道管しゅりの修理



#### 下水道管しゅりのそうじ



作業する方たちは  
 たいへんだなあ



# 下水道を使うときの注意

## 上下水道局の人の話



下水道は、自然を守り、みなさんのくらしやすい環境をつくるために大切なはたらきをしています。よごれた水をそのまま流すと川や海がよごれ、そこに住んでいる生き物や植物に大きなひ害をおよぼします。また、下水道はみなさんが楽しく気持ちよく生活できる環境をつくることにも役立っています。わたしたちは研究をかさね、よごれた水をきれいな水に変えて川や海にもどすようがんばっています。

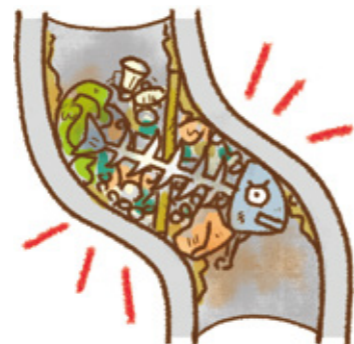
しかし、下水道は何でも流してよいというものではありません。水資源再生センターに運ばれてくるよごれた水の中には、いろいろなものが入っていて困ることがよくあります。髪の毛や洗剤、油などが多いのですが、ときどき紙おむつが入っていることがあります。それを取りのぞく仕事も大変ですが、パイプにきずをつけたり、つまらせたりするので、流さないよう気をつけてほしいと思います。

下水道は、みんなが使うものです。一人ひとりが大切に使ってください。



食べものの残りカスや、はしなどを流すと、下水道管をつまらせるものになります。

また、油などを流すと管のカベについてとれなくなります。



ラード（油）が付着した下水道管



紙おむつを流すと、つまったり、とりのぞくときに管にきずがついたりします。



トイレットペーパーいがいの紙は水にとけないので、管がつまります。



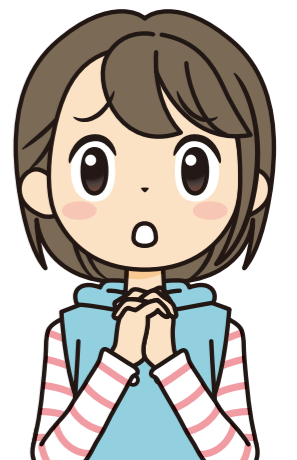
アルコールやガソリンなどを流すと、とても危険です。



落ち葉や木の枝・空き缶などは管をつまらせます。



一人ひとりが大切に  
使わないと…



Ⅲ 健康で豊かなくらしのために  
 処理水でよみがえった府内城のお堀

下水から生み出す資源

きれいになる前のお堀

水を  
入れ、  
きれいに  
しようと  
ころみ  
ました



機  
械で  
底に  
たまた  
まった  
ものを  
とりの  
ぞき  
ました



（ホテアオイを入れて、水をきれいにしようとこころみました）

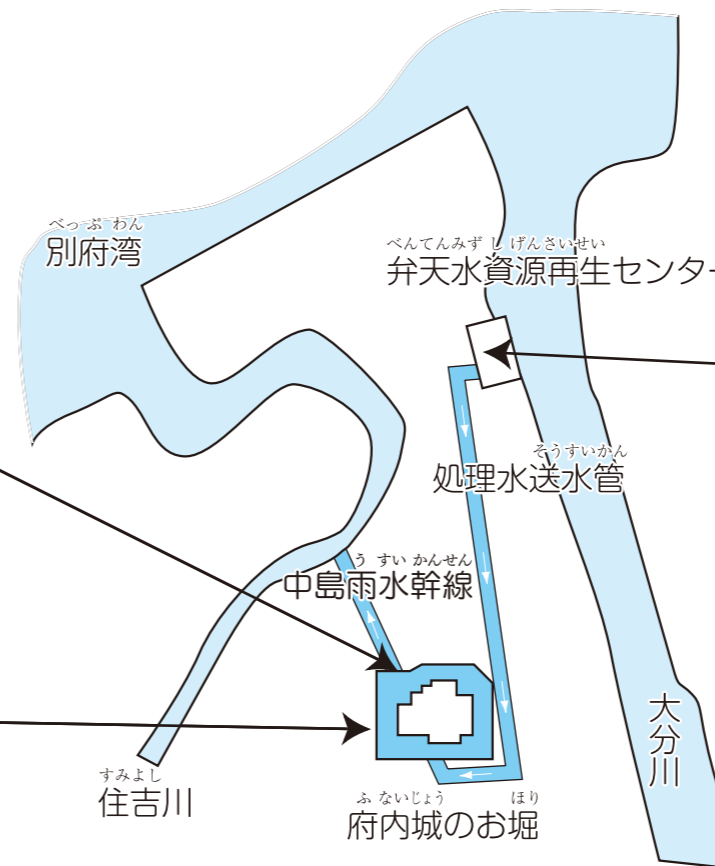
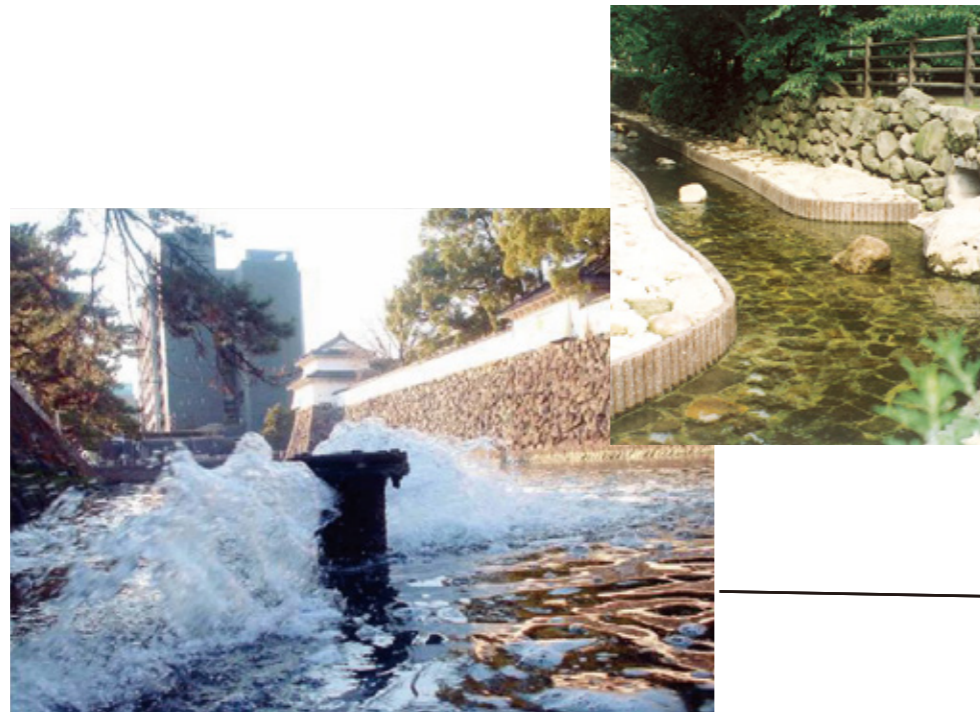
アメニティ下水道

下水処理水を有効に活用することにより、市民生活をより快適（アメニティ）なものにすることを目的につくられた下水道のことを「アメニティ下水道」といいます。



弁天水資源再生センターできれいになった処理水が2,063m先のお堀まで送られます。

気持ちがいいのは  
鳥や魚だけかな



大分市で行っている再利用

お でのい  
〈汚 泥〉



みずしげんさいせい  
水資源再生センターから運び出す



おでいねんりょうかしせつ  
下水汚泥燃料化施設



こ けいねんりょう  
固形燃料として



リサイクル工場



けんせつ し ざい げんりょう  
建設資材の原料として

しよりすい  
〈処理水〉



ちようしや ほけんしよ  
市役所第2庁舎や保健所内のトイレの  
せんじようすい  
洗浄水として

はんばい  
処理水の販売



しょくじゆたい さんすいよう  
植樹帯などの散水用として



大分市でも 汚泥  
を燃料として再利  
用するための施設  
を令和6年につく  
ったよ

そのほか考えられる再利用

お でのい  
〈汚 泥〉



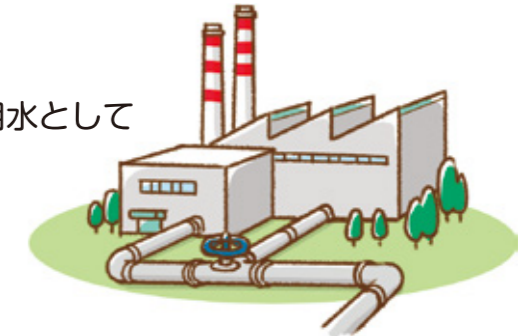
げんりょう  
歩道に使われるブロックの原料として

しよりすい  
〈処理水〉

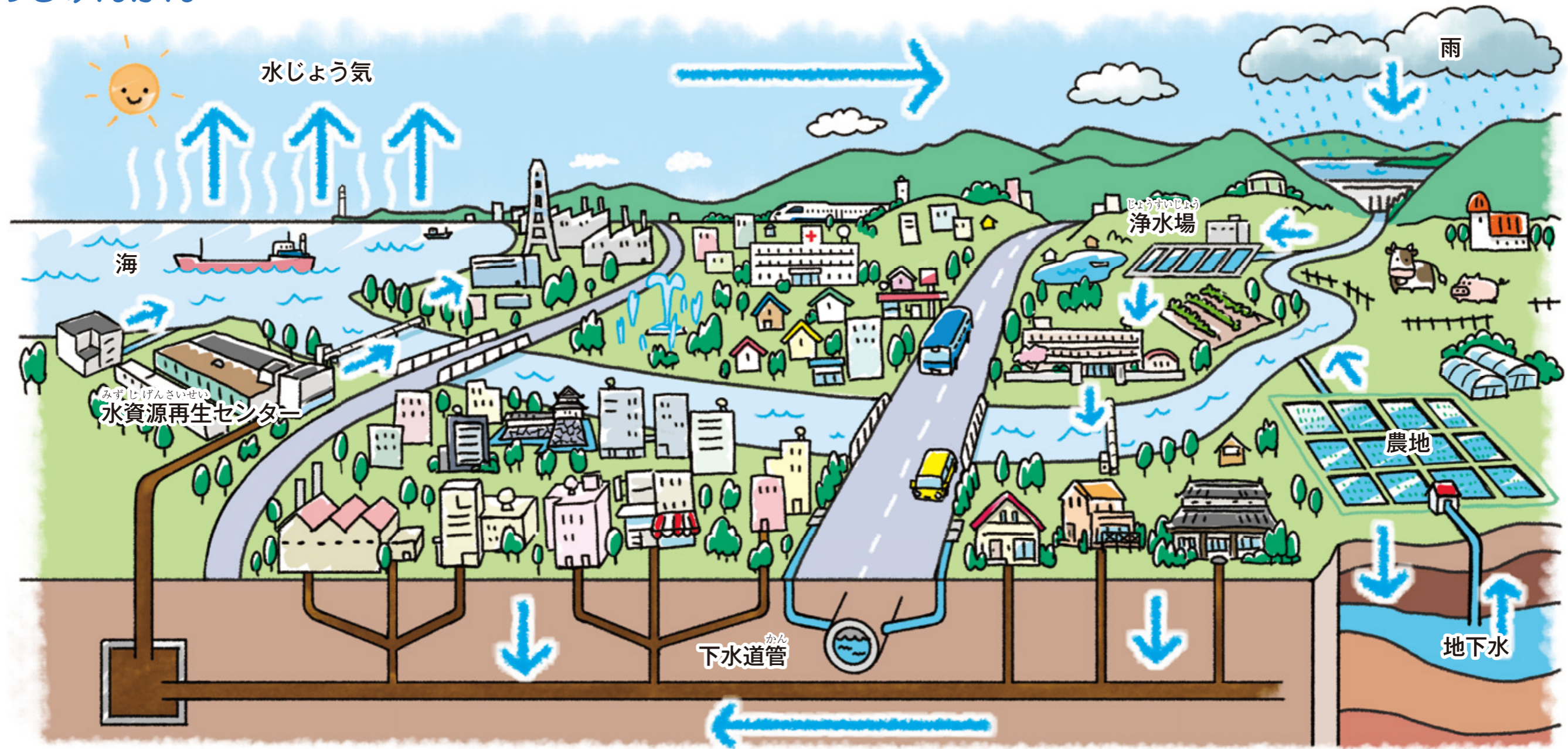


公園のふん水として

工業用水として



## 水のじゅんかん



川や湖からくみ上げられた水は、わたしたちの生活や工場のなかで使われます。使われた水は、再び川や海に流れこみます。海の水はじょう発して、雲をつくり、雲は雨をふらせます。雨水は川や湖に流れこみ、そこからまた、水がくみ上げられます。これを水のじゅんかんといいます。

下水道は、この水のじゅんかんのなかで、よごれた水をきれいにしてから、川や海にもどすという大切な役わりをもっています。下水道がなければ、よごれたままの水が流れこんで川や海はきたなくなり、きれいな水を使うことがむ

ずかしくなります。

わたしたちの生活が豊かになるにつれて、使われる水の量はだんだんふえていき、産業が発達するにつれて多くの水が必要になってきます。しかし、水には限りがあり大切に使わなければなりません。

このような意味からも、一度使われた水をきれいにしてから川や海にもどすという下水道の役わりは、この先もわたしたちの生活のなかで、大切になっていくことでしょう。

## マンホールカード

世界に誇れるものである日本のマンホールフタをみなさんに楽しく伝えることと下水道を知ってもらおうきっかけとなるように、「下水道広報プラットフォーム（GKP）」という組織が全国の市町村などと協力してコレクション用カード「マンホールカード」を1人1枚無料で配っています。大分市上下水道局では、現在4種類のカードを配っています。



### 水辺の生き物

ウナギ・メダカ・カニ・フナが川やお堀で生き生きと動いている様子をデザインしたマンホールのフタです。  
平成8年に市民から募集してデザインを決定しました。  
JR大分駅の<sup>かんこう案内じよ</sup>大分市観光案内所で配っています。



### 南蛮渡来物語

なんぼんといものごたり  
おおともそうりん  
大友宗麟が生きた時代に、南蛮貿易の窓口として栄えた島であったとされる幻の島「瓜生島」の伝説をモチーフにデザインしたマンホールのフタです。  
にぎやかな島の様子や南蛮船から降ろされるソウ、クジャク、トラや南蛮のいろいろな品々が描かれています。  
デザイン制作者はザ・キャビンカンパニーです。  
竹町通商店街振興組合で配っています。



### 猿酒

「猿酒」という大分市の民話をモチーフにデザインしたマンホールのフタです。  
猿の首のまいている手ぬぐいや猿酒の入ったひょうたん、高崎山、かぼす、ピワ、しいたけ、いちじくが描かれています。  
デザイン制作者はザ・キャビンカンパニーです。  
大分県立美術館ミュージアムショップPortoPorta（ポルトポルタ）で配っています。



### 大分ホームタウンスポーツ

大分市を活動の中心とするホームタウンチーム（サッカー、バレーボール、フットサル、野球、サイクリング）のマスコットキャラクターが集まったマンホールのフタです。  
大分市美術館で配っています。

## 水道週間 6月1日～7日

水道週間は、水道について知ってもらい関心を高めて、衛生やくらしをよくしようとするための週間です。



スローガン横断幕



ポスター

## 水の日 8月1日 水の週間 8月1日～7日

水の日、水の週間は水には限りがあり大切なことや、水のじゅんかんによる水のめぐみについて知ってもらい関心を高めるために決められました。



ポスター

## 下水道の日 9月10日

下水道の日は下水道の働きや下水道の大切さを知ってもらい関心を高めるための記念日です。



スローガン横断幕



ポスター

## 大分市民の誓い

風光り水澄む郷，西洋文化の花開いた豊の国大分市は，“緑あふれる豊かな人間都市”をめざしています。

わたしたち大分市民は，このまちに限りない愛着と誇りをもち，よりよいまちづくりのため，次のことを誓います。

自然を愛し，緑豊かなまちをつくります。

働くことに喜びをもち，活気に満ちたまちをつくります。

みんなで助けあい，心のかよう福祉のまちをつくります。

ふるさとを愛し，笑顔でふれあう住みよいまちをつくります。

広く世界に目をひらき，文化のかおるあしたのまちをつくります。

昭和58年7月14日制定

## 大分市平和都市宣言

世界の恒久平和は，人類共通の願いである。

しかるに，近年，核軍備の拡張は依然として続けられ，世界平和と人類の生存に深刻な脅威をもたらしている。

我が国は世界最初の核被爆国であり，広島，長崎のあの惨禍を再び繰り返さないように，核兵器の恐ろしさ，核兵器の廃絶を全世界の人々に訴え続けていかなければならない。

大分市は，日本国憲法に掲げられている恒久平和の理念に基づき，非核三原則を守り，大分市民の平和と安全のため全力を尽くすことを誓い，ここに「平和都市」とすることを宣言する。

昭和59年12月24日告示

「おおいたの水道・下水道とくらし」に関する  
お問い合わせ先

大分市上下水道局経営企画課

電話097-538-2404

〒870-0045 大分市城崎町1丁目5番20号