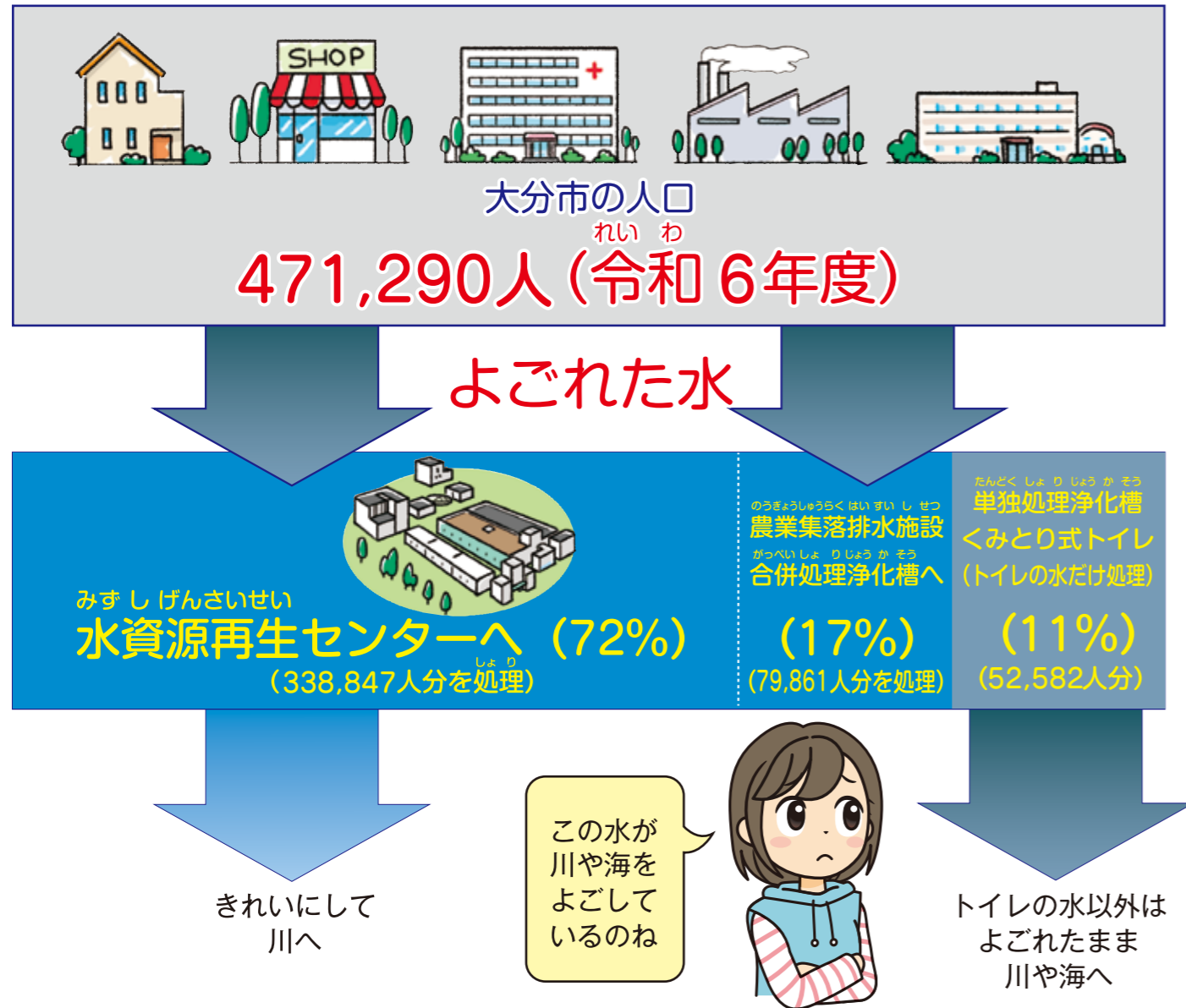


II 下水道を広げる大分市の計画

よごれた水はどれくらいきれいにされているか



みずしげんさいせい
水資源再生センターで1日にきれいにしている水の量 (117,887 m³)

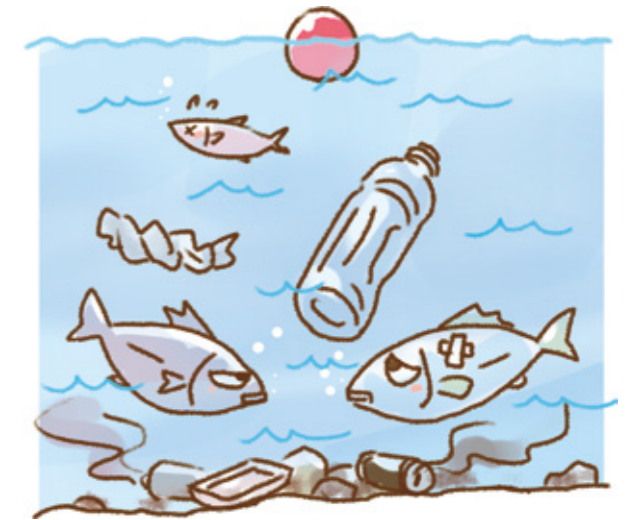
| | | | | |
|--|---|--|----------------------|--------------------|
| べんてん 弁天水資源再生センター (中央) (35%) 41,305m ³ | みやざき 宮崎水資源再生センター わさだ (植田) (20%) 23,263m ³ | はるかわ 原川水資源再生センター (東部) (29%) 33,989m ³ | おおさかい 大在 (10%) | まつおか 松岡 (6%) |
| | | | おおさかい 大在 (10%) | まつおか 松岡 (6%) |
| (令和6年度) | 40 | 12,606m ³ | 6,724m ³ | |

よごれた水がそのまま川や海へ流れると
川や海の問題

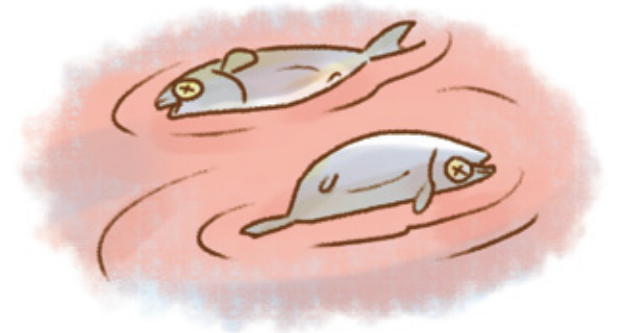
遊べない川



魚のすみにくい川



あかしお
赤潮で死んだ魚



大雨がふったあとの道路の問題



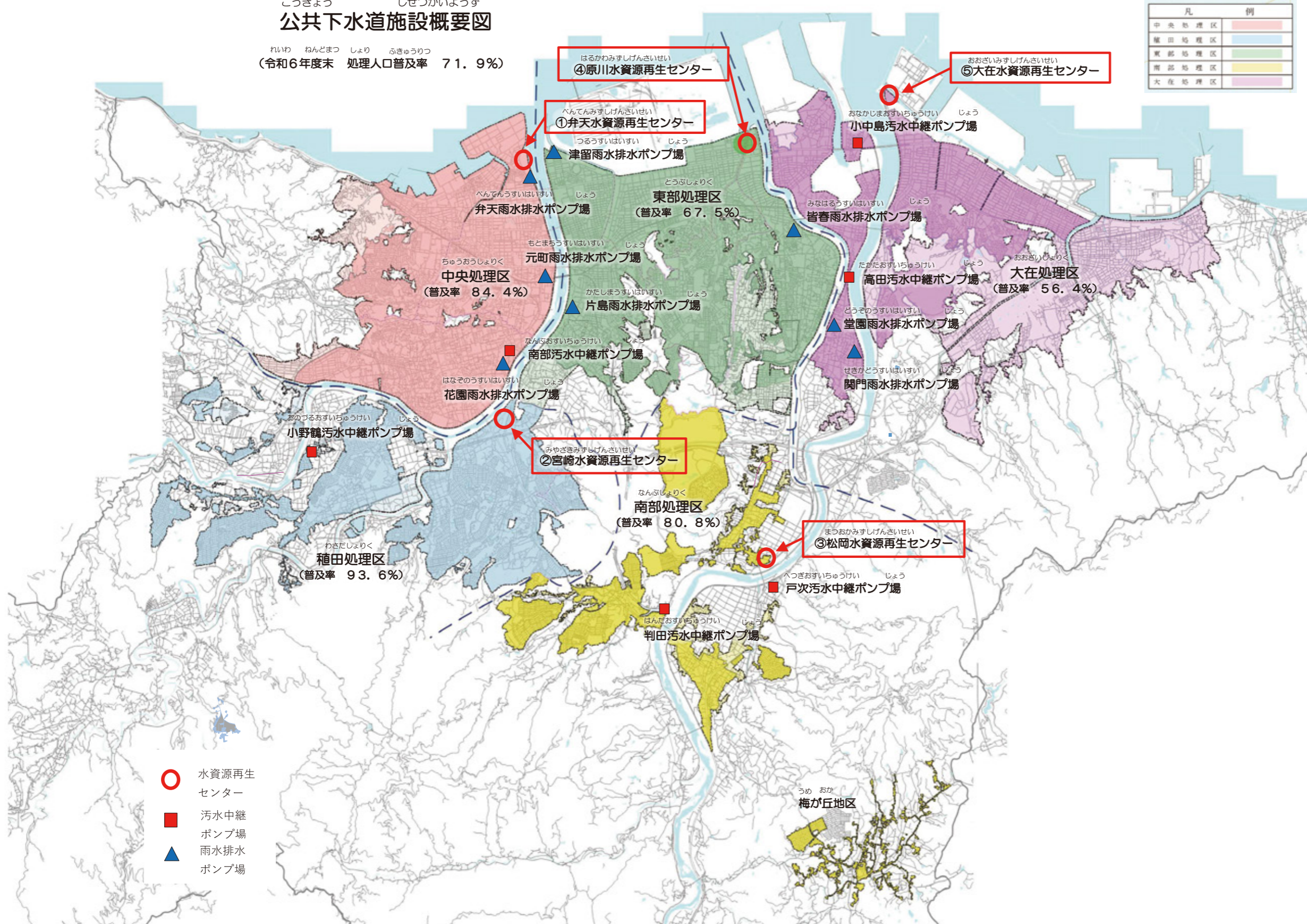
全部きれいに
できれば
いいのになあ



よごれた水はどこできれいにされているか

公共下水道施設概要図

令和6年度末 処理人口普及率 71.9%



| 凡 | 例 |
|-------|----------|
| 中央処理区 | [Red] |
| 穂田処理区 | [Blue] |
| 東部処理区 | [Green] |
| 南部処理区 | [Yellow] |
| 大在処理区 | [Purple] |

- 水資源再生センター
- 汚水中継ポンプ場
- ▲ 雨水排水ポンプ場

① 弁天水資源再生センター



② 宮崎水資源再生センター



③ 松岡水資源再生センター



④ 原川水資源再生センター



⑤ 大在水資源再生センター



広がる下水道



上下水道局の人の話

水資源再生センターは、よごれた水をきれいにするととても大切なところです。

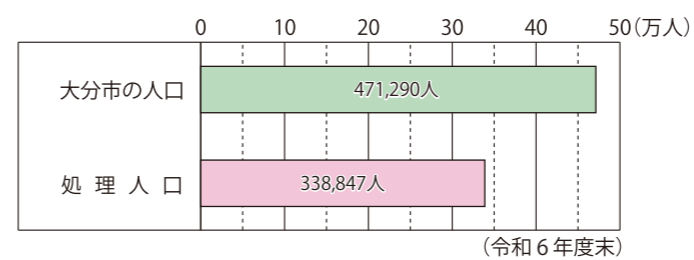
大分市は、よごれた水を水資源再生センターまで運ぶため、昭和41年に明野地区から下水道をとおす工事をはじめ、その後、敷戸、西大分、穂田、中央から、東部、大在、南部とその範囲を広げてきました。今ではよごれた水の約72%を処理できるようになりましたがじゅうぶんとはいえません。わたしたちは、大分市に住む多くの人々が下水道を利用できるようにと、工事を進めているので、下水道管を入れるためのトンネル工事です。

下水道の工事は、とてもお金がかかります。令和6年度は1年間に約69億円を使いました。そのほかにも機械の運転や修理の費用、働く人の給料などに約34億円かかりました。

これからも、みなさんの協力をえて、将来、市民のみなさんが、きれいな環境で衛生的に生活できるように、下水道を広げていきます。

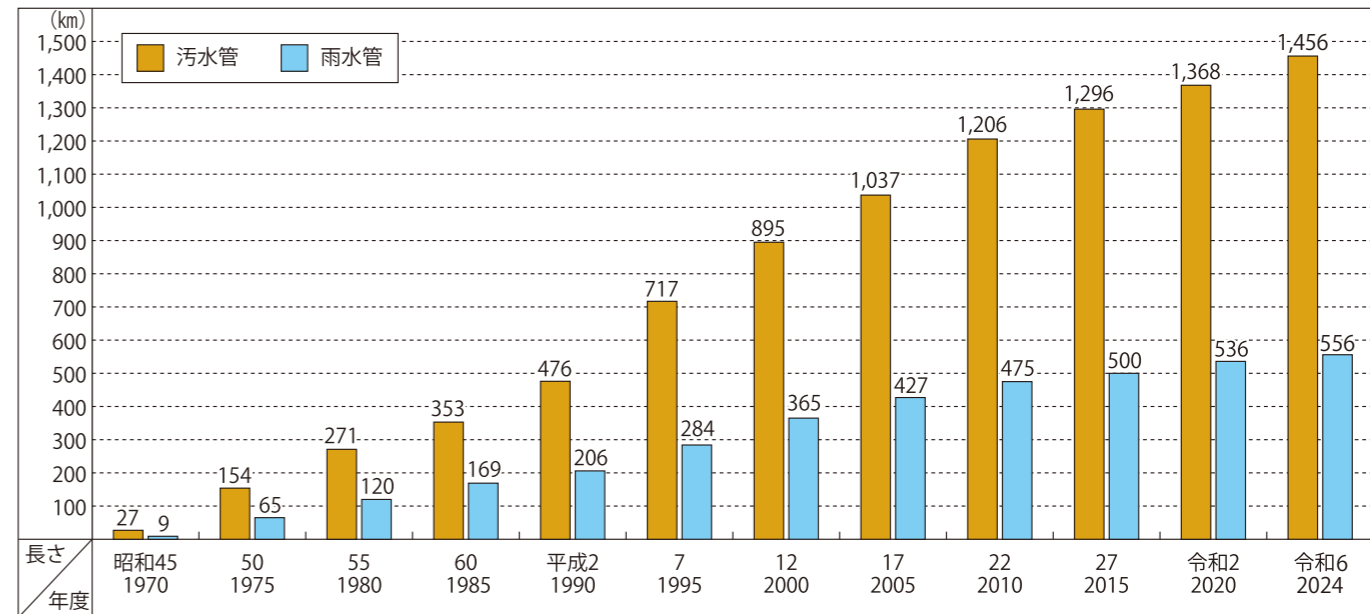


大分市の人口と処理人口



令和6年には、下水道管は、こんなに長くなったんだよ

下水道管の長さの変化（大分市）



大分市の下水道の歩み

| 年 | 大12正年 | 昭40和年 | 41年 | 44年 | 46年 | 47年 | 48年 | 50年 | 52年 | 54年 | 60年 | 63年 | 平成2年 | 4年 | 11年 | 12年 | 17年 | 19年 | 22年 | 24年 | 令和1年 | 5年 | 6年 | | | | | |
|------|---|------------------|----------------|--|----------------------------|----------------------|-------------|-----------------|-------------|----------------|----------------|--------------------------------|-----------------|-------------|-------------|----------------|----------------|----------------|----------------|----------------|----------------|----------------|----------------|-------------------------|----------------|-------------------|----------------|---------------|
| | 1923 | 1965 | 1966 | 1969 | 1971 | 1972 | 1973 | 1975 | 1977 | 1979 | 1985 | 1988 | 1990 | 1992 | 1999 | 2000 | 2005 | 2007 | 2010 | 2012 | 2019 | 2023 | 2024 | | | | | |
| できごと | 最初の下水道ができる | 下水道的をつくる基本計画をたてる | 明野地区の下水道工事はじまる | 原川終末処理場ができ、明野地区から下水の処理をする(大分市公共下水道のはじまり) | 敷戸地区の下水道工事はじまり、敷戸終末処理場ができる | 西大分地区・穂田地区の下水道工事はじまる | 宮崎終末処理場ができる | 小野鶴汚水中継ポンプ場ができる | 弁天終末処理場ができる | 弁天雨水排水ポンプ場ができる | アメニティ下水道工事はじまる | アメニティ下水道工事がおわり、府内城のお堀へ送水をはじめめる | 小中島汚水中継ポンプ場ができる | 大在終末処理場ができる | 松岡終末処理場ができる | 判田汚水中継ポンプ場ができる | 津留雨水排水ポンプ場ができる | 南部汚水中継ポンプ場ができる | 堂園雨水排水ポンプ場ができる | 関門雨水排水ポンプ場ができる | 元町雨水排水ポンプ場ができる | 高田汚水中継ポンプ場ができる | 戸次汚水中継ポンプ場ができる | 終末処理場の名称が水資源再生センターへとかわる | 皆春雨水排水ポンプ場ができる | 公共下水道がはじまって50年になる | 片島雨水排水ポンプ場ができる | 下水汚泥燃料化施設ができる |
| | <p>トイレにたまった尿は、おけにくみとってすてたり、畑の肥料に使ったりしていた。</p> | | | | | | | | | | | | | | | | | | | | | | | | | | | |

(施行日:令和8年4月1日)

| 区分 | 基本使用料 | 使用料 (1月につき) (消費税込) | |
|---------------|--------|-------------------------|------|
| | | 排水量 | 金額 |
| 一般汚水 | 1,060円 | 5立方メートルまで | 20円 |
| | | 5立方メートルを超え10立方メートルまで | 45円 |
| | | 10立方メートルを超え30立方メートルまで | 155円 |
| | | 30立方メートルを超え100立方メートルまで | 230円 |
| | | 100立方メートルを超え500立方メートルまで | 260円 |
| | | 500立方メートルを超える部分 | 285円 |
| お糞溜め汚水及び臨時用汚水 | | | 20円 |
| 臨時用汚水 | | | 230円 |

下水道を守る



中央かんり室
みず しげんさいせい
 水資源再生センターには
 たくさんの機械があります。
 ポンプや空気を送る機
 械を動かしているのがこの
 中央かんり室です。
 どこかこしょうしたりす
 るとモニターですぐに分か
 るようになっています。

水質検査

下水をきれいにし、川や海に流すま
 でのには、何回も水の検査をします。
 処理場に流れつきた水、エアレーシ
 ョンタンクの中の水、処理が終わって
 流れ出る水と、くりかえし検査をしな
 がら水がきれいになったかどうかをた
 しかめます。



下水道管点検用カメラ
かんてんけん
 下水道管は道路の下にう
 められているので、車の重
 みやしん動でひびわれたり、
 つなぎ目がずれたりする
 ことがあります。点検用
 カメラは、小さなきずまで
 見つけます。

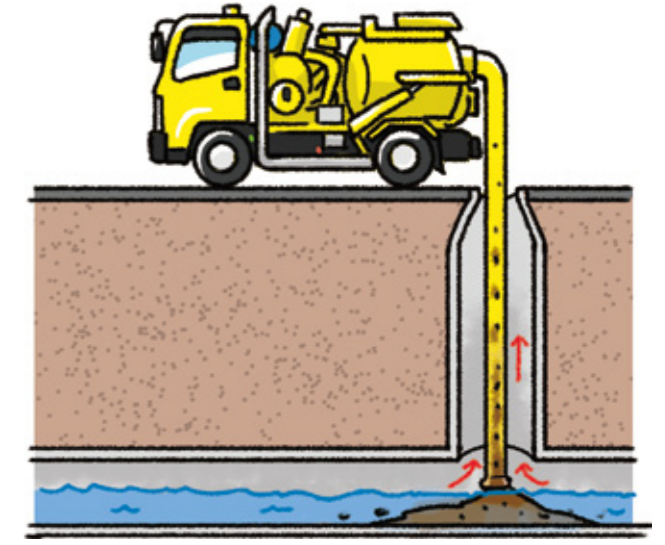
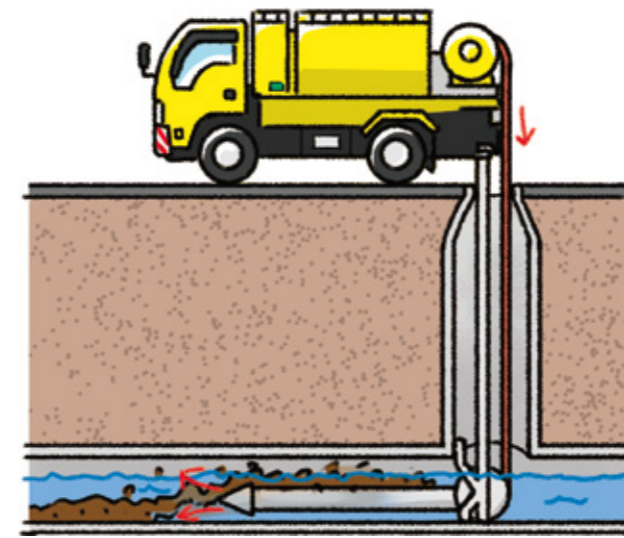
下水道管かんのそうじ

小さな管

高圧洗浄車



バキューム車



大きな管

下水道管しゅうりの修理



下水道管しゅうりのそうじ



作業する方たちは
 たいへんだなあ



下水道を使うときの注意



上下水道局の人の話

下水道は、自然を守り、みなさんのくらしやすい環境をつくるために大切なはたらきをしています。よごれた水をそのまま流すと川や海がよごれ、そこに住んでいる生き物や植物に大きなひ害をおよぼします。また、下水道はみなさんが楽しく気持ちよく生活できる環境をつくることにも役立っています。わたしたちは研究をかさね、よごれた水をきれいな水に変えて川や海にもどすようがんばっています。

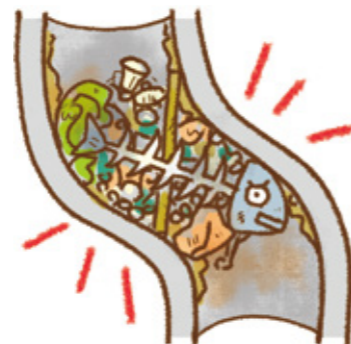
しかし、下水道は何でも流してよいというものではありません。水資源再生センターに運ばれてくるよごれた水の中には、いろいろなものが入っていて困ることがよくあります。髪の毛や洗剤、油などが多いのですが、ときどき紙おむつが入っていることがあります。それを取りのぞく仕事も大変ですが、パイプにきずをつけたり、つまらせたりするので、流さないよう気をつけてほしいと思います。

下水道は、みんなが使うものです。一人ひとりが大切に使ってください。



食べものの残りカスや、はしなどを流すと、下水道管をつまらせるものになります。

また、油などを流すと管のカベについてとれなくなります。



ラード（油）が付着した下水道管



紙おむつを流すと、つまったり、とりのぞくときに管にきずがついたりします。



トイレトイレットペーパーいがないの紙は水にとけないので、管がつまります。



アルコールやガソリンなどを流すと、とても危険です。



落ち葉や木の枝・空き缶などは管をつまらせます。



一人ひとりが大切に
使わないと...

