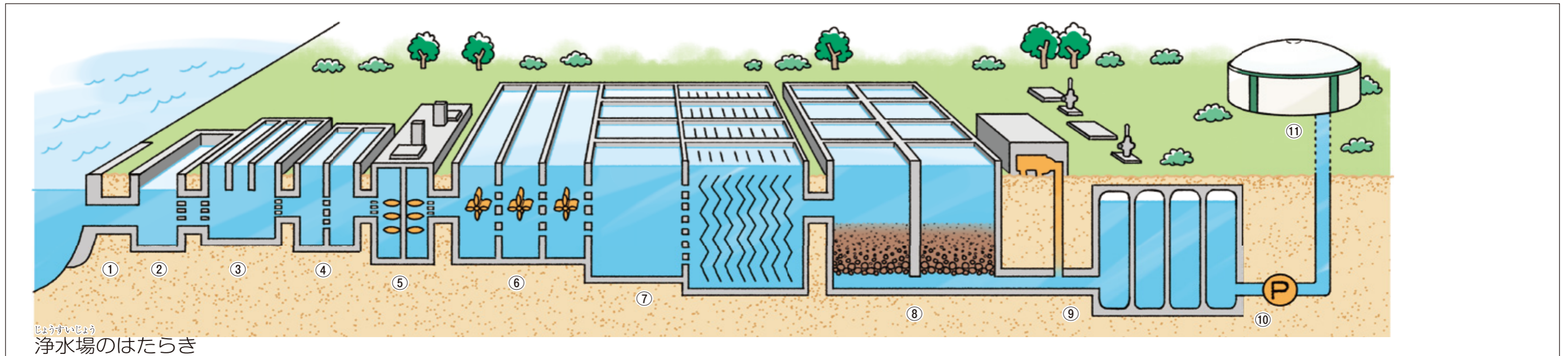
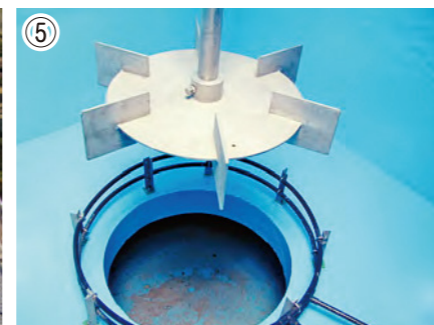


II 水道水をつくり，配るしくみ

水道水はどこでどのようにつくられているか



- | | | | | | |
|--------------------|----------------------------|-------------------------------------|------------------------------|---------------------------------------|---|
| ① 取水口
川の水を取り入れる | ③ 粉末活性炭接触槽
水においを取る | ⑤ 混和池
よごれを集めるための薬品をいれてかきまぜる | ⑦ ちんでん池
よごれや砂をしずめる | ⑨ 塩素消毒・浄水池
きれいになった水に塩素を入れて消毒して，ためる | ⑪ 配水池
たくさんの水をたくわえ，いつでもどこでも水道水が使えるようにしている |
| ② ちん砂池
土や砂をしずめる | ④ 着水井
取り入れた水の水位や水量を調整する | ⑥ フロック形成池
よごれや砂をしずみやすい小さなかたまりにする | ⑧ ろか池
目に見えないよごれを砂の層で取りのぞく | ⑩ 送水ポンプ
山の上にある配水池に水を送る | |





高台にある配水池

水道水はどのように配られているか

家庭にとどくまでにみられるフタ



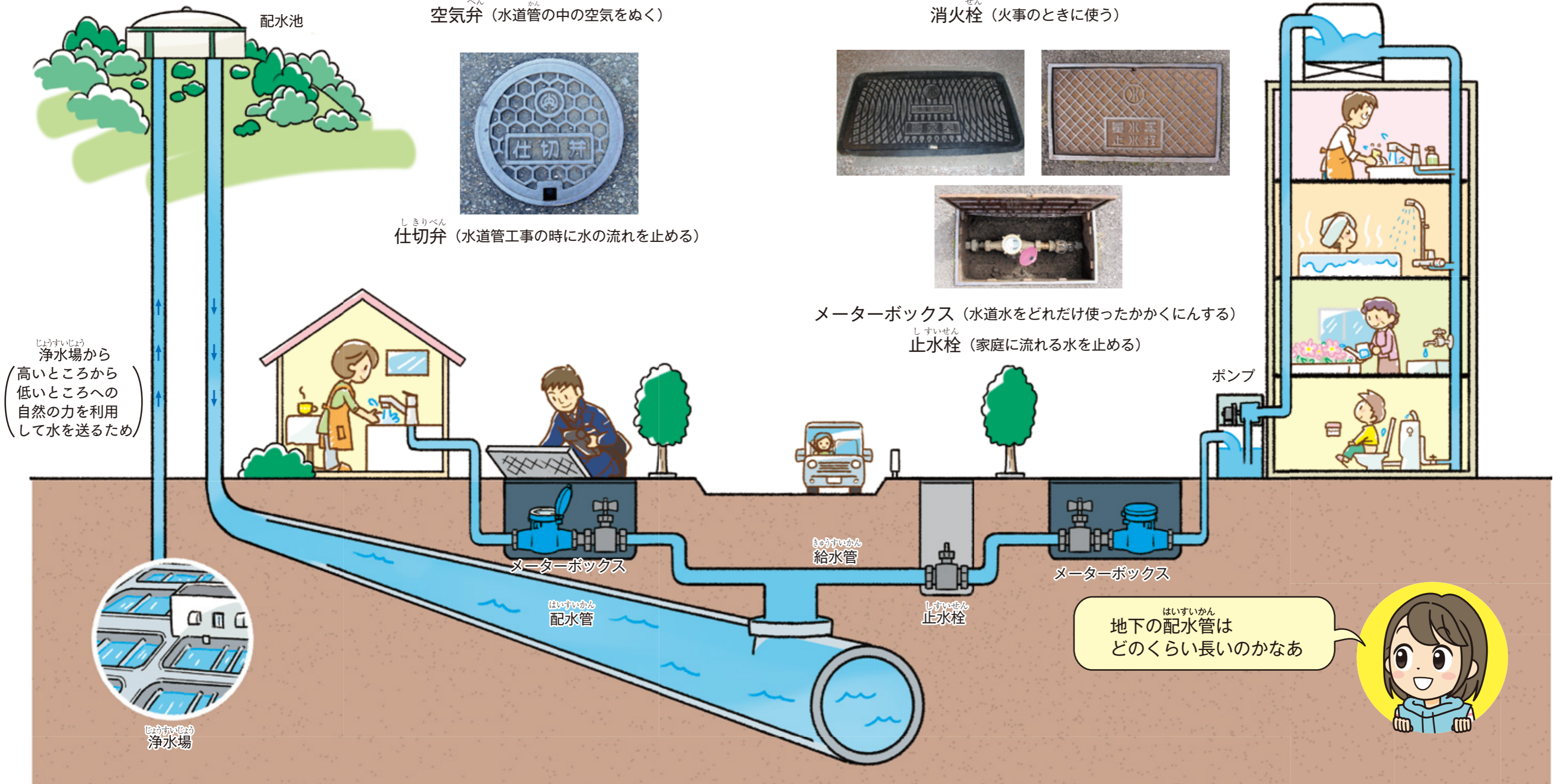
空気弁 (水道管の中の空気をぬく)



消火栓 (火事のために使う)



高い建物の上にある貯水タンク



浄水場から
高いところから
低いところへの
自然の力を利用
して水を送るため



浄水場

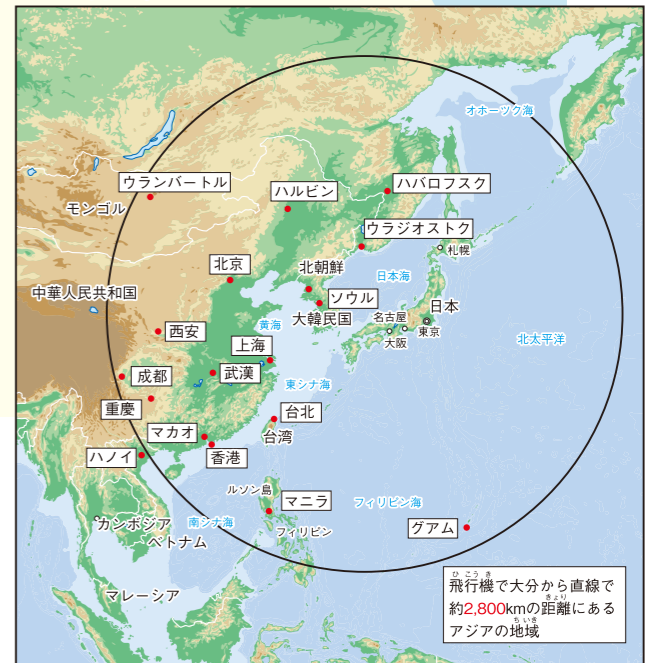
水道水はどこからきているか

はん	れい
凡	例
	配水本管
	配水管
	送水管
	小学校 小中学校 学 校 園



わたしたちの学校の水道水はどこからきているんだろう

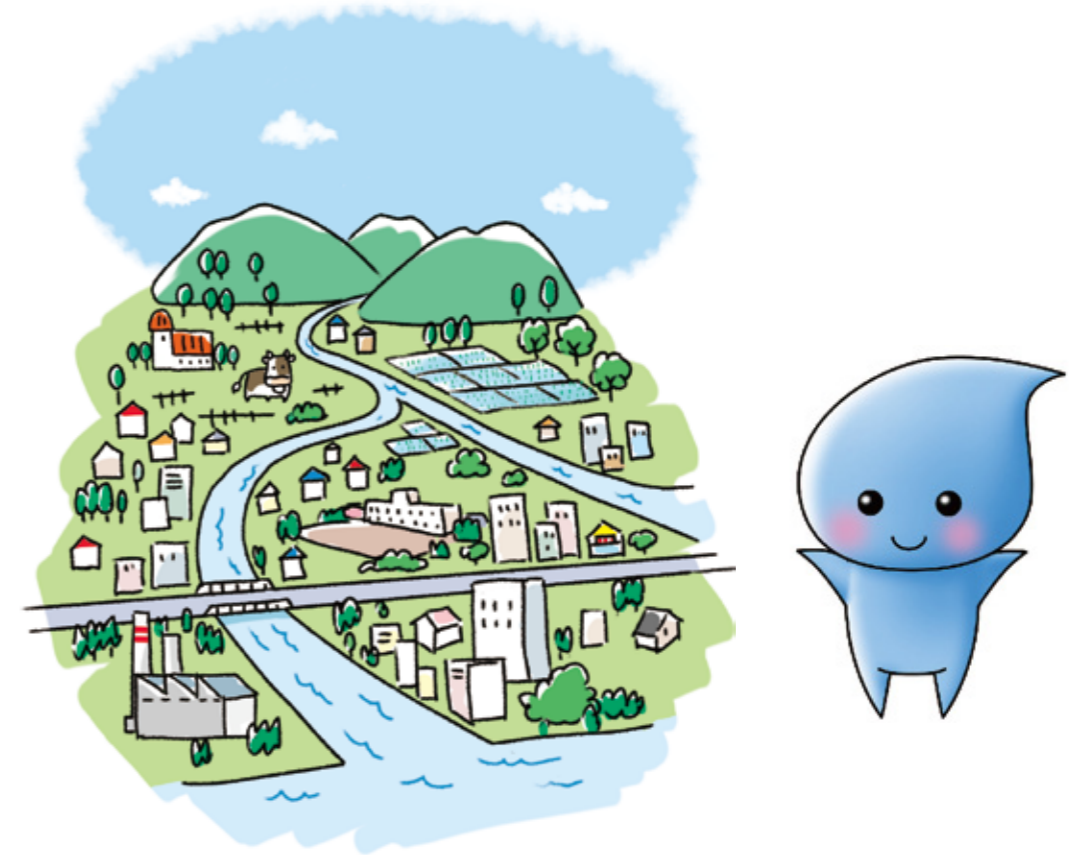
大分市内の配水管を全部つなぎ合わせると約2,857kmになります



大分市にある主な浄水場じょうすいじょう



ふるこうじょうすいじょう
古国府浄水場 (1日にプール (300㎡) 283はい分の) (85,000㎡)
水を作ることができます



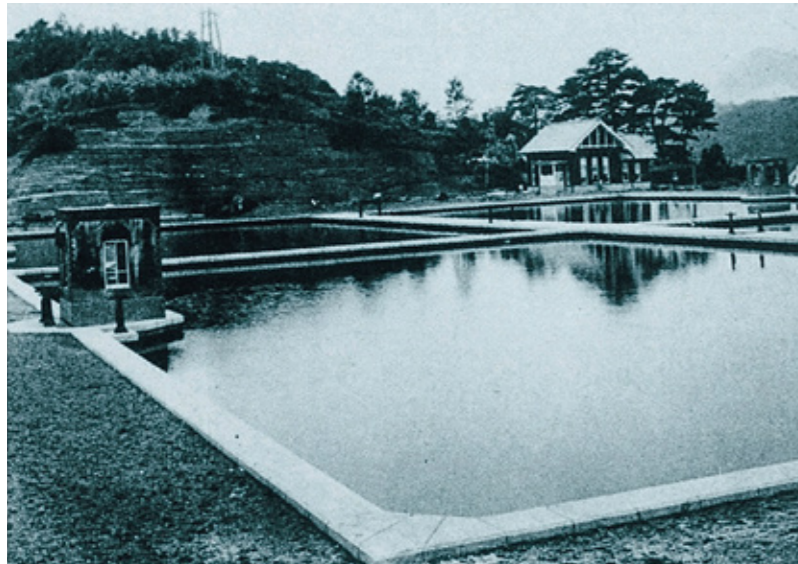
えのくまじょうすいじょう
えのくま浄水場 (1日にプール (300㎡) 193はい分の) (58,000㎡)
水を作ることができます



よこおじょうすいじょう
横尾浄水場 (1日にプール (300㎡) 200はい分の) (60,000㎡)
水を作ることができます

大分市の水道の歩み

みよし浄水場 (昭和2年)



4つのろか池を使っていました。
薬品は使わず、ろか池の底に砂利と砂を1mの厚さにしきつめてよごれを取り、水をきれいにしていました。

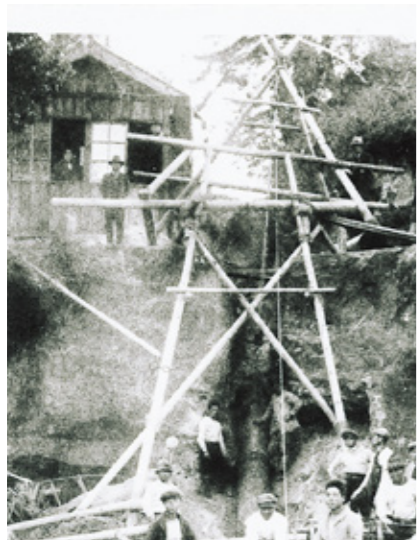
ふるこう浄水場 (昭和63年)



ななせダム建設工事



はいすいかん配水管取り付け工事 (昭和2年)



主な浄水場で作ることができる水道水の量のうつきわり



1955年ごろから増えはじめ
1960年から1965年が一番増えたなあ
大分市の人口が増えてきたからだな

