



あんぜん
安全な暮らしをまもる

大分市の消防

おおいたし の しょうぼう

れいわ ねんどぼん
令和 8 年度版



おおいたし しょうぼうきょく
大分市消防局

よぼうか
予防課

こわい火災

02 大分市の火災

消防署の仕事とはたらき

03 かけつける消防自動車

04 いろいろな災害にそなえて

05 町の消防水利

06 火災げん場のようす

07 119番のひみつ

消防施設を探検しよう

08 消防署の1日

09 火災をふせぐ取り組み

消防士と消防団ってどう違うの？

10 命を守る救急車

ふせごう火災

11 火やけむりの広がり方

火災から身を守るために

12 大きな建物の消防せつび

13 学校の消防せつび

14 私たちの家はだいじょうぶかな？

その他の災害

15 主な災害の種類

災害に備えて

もし地しんにあったら

小学生のみなさんへ

私たちの生活になくてはならないものに「火」があります。火は大変便利なものですが、使い方をまちがえたり、うっかり消しわすれたり、火遊びなどをしたりすると、おそろしい火災になります。一度火災が起きると、たくさんの家が燃えるだけでなく、一番大切な命までうばってしまうこともあります。

また、みなさんが病気になったり、交通事故などでケガをしたりすると大変ですよ。消防車や救急車でみなさんを守るために、消防署があります。消防署の人たちは、どのような仕事をしているのでしょうか。そして、みなさんはどんなことをしなくてはいけません。一緒に勉強していきましょう。



上のマークは、大分市消防局のマスコットキャラクターで、2000年を記念して災害のない町を目指して作ったものです。2021年に市民のみなさんの投票で「けしモン」と名づけられました。

かさい こわい火災



ひあそ
火遊びは
やめようね!

かじ
火事だ～



きんじよ かさい 近所の火災

わたし いえ きんじよ かさい
私の家の近所で火災が occurred しました。
か まっ赤なほのお、まっ黒いけむり。いえじゅうひ
まっ赤なほのお、まっ黒いけむり。家中火に
つつまれています。となりの家にも火がもえ
つつまれています。となりの家にも火がもえ
うつりそうです。そんなこわい かさい げんば
うつりそうです。そんなこわい火災のげん場
でも、多くの消防士たちが、一生けんめい
おお しょうぼうし いっしょう
でも、多くの消防士たちが、一生けんめい
ひ け
火を消そうとしています。



おおいたし かさい 大分市の火災

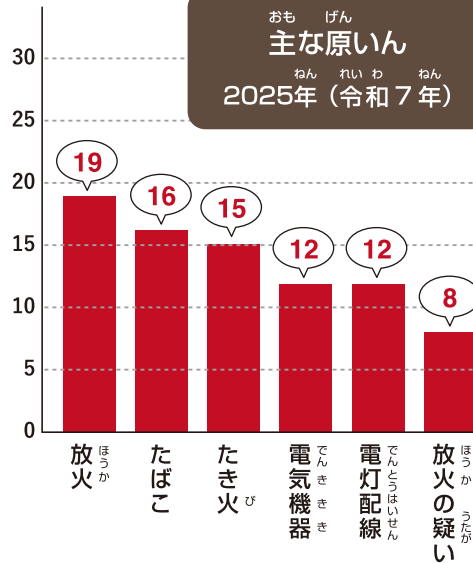
おおいたし まいとし
大分市では、毎年どのくらい

かさい はっせい
火災が発生しているのかな？

さくねん ねんかん かさい
昨年1年間の火災は、

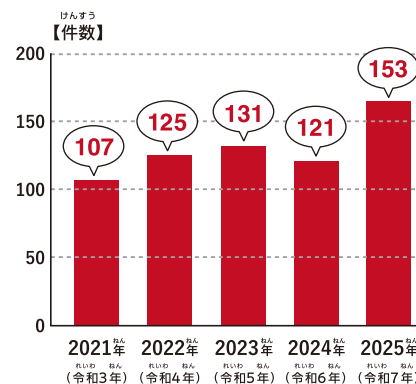
なに げん
何が原因のかな？

けんすう
【件数】



おも げん
主な原因
2025年 (令和7年)

ねんかん かさい けんすう 5年間の火災の件数



も
燃えたものを
かね あらわ
お金で表すと、



おく まん せん えん
9億2,057万5千円

そくほうち
(速報値)

かさい ひと
火災でなくなった人 …… 5人

かさい ひと
火災でけがをした人 …… 21人

ねん れいわ ねん
2025年 (令和7年)

かさい しょうぼうし
これらの火災を消防士さんたちは、どうやって消したり、ふせいだりしているのかな？

しょうぼうしょ しごと
消防署の仕事とはたらき

かけつける
しょうぼうじどうしゃ
消防自動車



はしご車

はしごを伸ばすと約30～40メートルまでとどき、にげおくれた人を助けることができます。また、高いところの消火をすることができます。

すい つき しゃ
水そう付ポンプ車



水そうには、家のお風呂の約7杯分の水を積んでいます。また、ポンプ車を使って、消火せん、川、池などから水を吸い上げ消火します。



すい しゃ
水そう車

水そう付ポンプ車の約3倍の水を積んでいて、山火事などに活やくします。

し しゃ
指し車



火災のげん場で、火を消す消防隊やにげおくれた人を助ける救助隊へ活動の指しを出します。

きゅうきゅうしゃ
救急車



ケガや病気の人を、より速く病院へ運びます。救急救命士の乗っていて、救急車の中で手当てができるようになっています。



せき けい がく か さい
石油化学コンビナートが火災になったら…

あわげん しょうか やく そうしゃ
泡原えき(消火薬ざい)はん送車

油の火災を消すために必要なあわのもとになる消火薬ざいを積んでいて、大型化学高所放水車に消火薬ざいを送ります。

くるま だい とく せき けい がく か さい しゅうどう
これらの車2台は、特に石油化学コンビナートでの火災に出動します。



おおがた か がく こうしょ ほうすい しゃ
大型化学高所放水車

あわのもとになる消火薬ざいを積んでいて、ポンプ車から送られた水と混ぜることで作ったあわを高所から放水します。

さいがい
いろいろな災害にそなえて



とく さいがいしゃ
特しゅ災害車

にんげん がい か かくぶつ
人間に害がある、化学物しつが
もれたときなどに救助にむかいます。



きゅうじょ こうさくしゃ
救助工作車

かさい のときだけでなく、ひと たす
火災のときだけでなく、人を助けるための
どうぐ をたくさんつんで、交通事こげん場など
おおくの災害げん場に出動します。

じゅうき
重機



どしゃさいがい きゅうじょ かつどう
土砂災害などで救助活動を
はばむ大量の土砂やがれき等を
じよきよ きのう そな どりゃ
除去する機能を備えており、土砂
と を取りのぞく他に、重い物
をしっかりとつかんだり、大き
いわ な岩をくだいたり、金属の切断
などができます。



じゅうき ほんそうしゃ
重機搬送車

たいふう おおあめ どしゃさいがい ほっせい
台風や大雨により土砂災害が発生したときに、
がれきや土砂を取り除く重機を搬送します。

すい きゅうじょしゃ
水なん救助車

うみ かわ ひと たす
海や川でおぼれている人を、助けるため
どうぐ をたくさん積んで、せん門の訓
れん う たいいん たす
練を受けた隊員で助けにいきます。



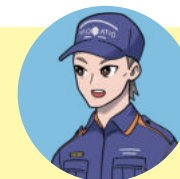
しえんしゃ
支援車

きんきゅうしやうぼう えんじょたい しやう しえん
緊急消防援助隊が使用する支援
しゃ 車として、消防庁から全国配備され
ました。長い時間、消防隊員が活動
するために必要な食料、台所やシャ
ワー、トイレなども装備しています。



こうしよ さぎょうしゃ
高所作業車

な たか ところ さぎょう おこな
その名のとおり、高い所で作業が行えるよ
う昇降装置がついた消防車で、火災の時は高
ところ ほうすい くる
い所から放水ができ、また夜など暗くなった
とき たか ところ しやうめい しやうぼうかつどう し
時に、高い所からの照明により消防活動を支
えん
援することができます。



ねんりやう ほきゅうしゃ
燃料補給車



ひさいち かつどう しやうぼうしゃりやう ねんりやう
被災地で活動する消防車両に燃料
ほきゅうかつどう おこな しゃりやう おお さい
補給活動を行う車両です。大きな災
がい とく さいがい ほっせい とき なが
害や特しゅ災害が発生した時に、長
きかん しやうぼうかつどう てだす
い期間にわたる消防活動の手助けを
もくてき しゃりやう
目的とする車両です。

じしんたいげんしゃ
地震体験車



じしん ゆ じっさい たいげん
地震の揺れを実際に体験すること
ができる車両です。震度2~7の地震
かこ じしん ゆ たいげん
や過去にあった地震の揺れを体験で
きます。「じしんくん」とも呼ばれ
ています。



ひ け
火を消すための
た く さ ん の 水 は
ど こ か ら く る の ？

しょうか
消火せんは、いろんなところにあるんだよ。
いつでも つか てる よう に 点 け ん も し て い る ん だ 。



まち しょうぼうすいり
町の消防水利

しょうか
● … 消火せん



おおいたし しょうぼうすいり かず
大分市の消防水利の数
れいわ ねん がつ たちげんざい
令和8年(1月1日現在)

しょうか
消火せん
8,076

ぼうかすい
防火水そう
953

プール
113

※そのほかに海、川、池、沼などの水を火災の時にはつかいます。

かさい ば 火災げん場のようす

しょうがっこう かさい 小学校が火災になったら...

こんなにたくさんの水はどこから来るのかな？

よし、これでガスのせんがしまったぞ。ガスが漏れてはばく発することはないな。

かいしゃ ひと ガス会社の人たち



だれがどのような活動をしているのかな？

しょうぼう じ どうしゃ 消防自動車は、どこから何分くらいで来るのかな？



いろいろな情報を集めています。

げん場指き本部

こちら、げん場指き本部。3かいのにげおくれた人を救助せよ。

たくさんの消防自動車が来ているよ。どんな種類があるのかな？

みなさん、あわてないで整列してください。

あぶ 危ないからここから先には入ってはいけません。

でんせん き かんてん 電線が切れて感電したら大変だ。近くの電気をとめよう。

でんりょくかいしゃ ひと 電力会社の人たち

しょう か としき ふく そう 消火の時の服装



火災げん場では、防火服を着ます。
※右の消防士が持っているのは、シャッターなどを切る道具です。





消防署の1日

私は、中央消防署の消防士です。
私たちが火災のない時に、
どのような仕事をしているのか、
みなさんにしょうかいします。



消防署のきんむは24時間です。次の人と交代
したら24時間の仕事がよくおわります。



8:30
交代
勤務開始



車両点検



消防自動車についている、いろいろな道具を一つ
ひとつついでに調べます。必要な時に使えるように、
いつも点検をしておくことが大切です。



消火せんの調査

12:00
昼食



訓練

夜中でも交代で「2時間15分」ずつ
「電話の係」をします。夜中でもすぐ
に出動ができるように
準備しています。

夜間勤務



18:00
夕食



じむ仕事

現場の勉強や訓練の
ほかにも、それぞれに
じむ仕事があります。

20:00
勉強会

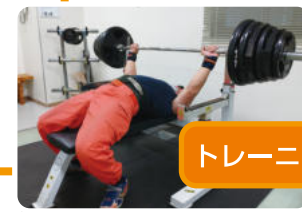


仮眠



仮眠とは、すぐに起きること
ができるように、浅く眠ること
です。いつでも出動できる
服で寝ます。

22:00



トレーニング

火災について勉強すること
も大事な仕事のひとつです。
火災現場でのやくわりや
ぶたんについて話し合います。

日ごろ消防士たちは、火災などが発生した場合に、
素早く動けるように訓練をしたり、勉強会をしたりして、
ひきをできるだけ少なくするため、頑張っています。



き
どんなところに気をつければ
いいのかな？

かさい とく 火災をふせぐ取り組み



【 たてもの 建物のけんさ 】

こうじょう びょういん りよかん てい きてき
工場や病院、デパート、旅館などを定期的に
まわって、火災の時、消防せつびが正じょうに
つかえるように かん理されているか、ひなは
できるかなどを確認します。

しょうぼうしよ ひ け
消防署では、火を消すことばかりではなく、

かさい ふせ けんさ がい すく しどう
火災を防ぐための検査やひ害を少なくするための指導もしています。



【 ひ ようじん よ 火の用心の呼びかけ ぼう火パレード 】

かさい お ぎょうじ とお
火災を起こさないように、いろいろな行事を通して
市民のみなさんにぼう火を呼びかけています。



【 かさい げん ちよう 火災の原いん調さ 】

かさい も ば かさい げん
火災で燃えてしまったげん場で、火災の原いん
やひ害じょうきょうを調べて、同じような火災が
おきないように市民のみなさんにつたえます。



しょうぼうし しょうぼうだんいん ちが 消防士と消防団員ってどう違うの？

しょうぼうし しょうぼう しごと しょうぼうしよ
消防士は、消防を仕事としていて消防署
で働いている人たちのことです。消防団員
は、別の仕事をしながら自分たちが暮らす
ちいき かさい じしん こうすい お
地域で火災や地震、洪水が起きたときに、
かつどう ひと
活動する人たちのことです。



おおいたし しょうぼうし やく にん しょうぼうだんいん やく にん
大分市には、消防士が約500人、消防団員が約2,100人います。

しょうぼうし しょうぼうだんいん ちから あ あんしん
消防士と消防団員が力を合わせて、みんなが安心できるまちをつくっています。



みだん けんせつぎょう いとな
普段は建設業を営んでいるけど、
いざとなったら地域のため、消防団
員として活動しています。



こ しょうぼうだん
子どもの消防団もあるよ。
しょうか き くんれん ぼうすい
消火器の訓練とか放水の
たいけん たの
体験とかをして楽しいよ。



おんな ひと
女の人にとってもやりがい
があるのが消防団ですね。

か そく しんせき しょうぼうだん はい ひと はなし き
家族や親戚で消防団に入っている人がいれば、話を聞いてみよう！

いのち まも きゅうきゅうしゃ
命を守る救急車

おおいたし だい きゅうきゅうしゃ じかん にち
大分市では、13台の救急車が24時間365日
いつでも出動できるようにしているよ！



きゅうきゅうしゃ なか ようす
【 救急車の中の様子 】



イーディー じょさいどう き
AED (除細動器)

ただ うご 正しく動かなくなった心臓に
でん き なか 電気を流します。



きゅう いん き
吸引器

くち なか のど つ 口の中や喉に詰まったものを
す だ 吸い出すことができます。



ストレッチャー

い どう しき 移動式のベッドです。あし
たたんで、救急車にそのまま
はい 入ることができます。



こう どう きょう
ビデオ喉頭鏡

きゅうきゅうめい し つか どう く
救急救命士が使う道具です。
せんたん 先端にカメラがついていて、
さん そ おく 酸素を送るためのチューブを
のど い とき つか 喉に入れる時に使います。



きゅうきゅうめい し くんれんぶうけい
救急救命士の訓練風景

きゅうきゅうめい し
救急救命士

しん そう こきゅう と ひと ざん そ おく
心臓や呼吸が止まった人に、酸素を送
るチューブを口の中に入れてたり、心臓を
うごかす薬を注射するなどの手当が
できる 資格を持った隊員です。

びょういん やげが じん
病人やけが人を
びょういん へこ
病院に運ぶよ



きゅうきゅうしゃ
救急車

きゅうきゅうしゃ きゅうきゅうたいいん にん の
救急車には、救急隊員が3人乗って
います。救急車の中には、応急手当を
する道具があって、手当をしながら病院
に向かうよ。



きゅうきゅうたいいん つか どう く
救急隊員が使う道具は
やく てん 約150点あって、
つか 使いやすいように
せいり 整理されておかれているよ。

きゅう きゅう けん すう
救急の件数
(令和7年中)
25,782 件
(速報値)



きゅう びょう き
急に病気になった
16,452 件



ひどいケガ
4,158 件



こうつうじこ
交通事故
1,418 件

- 火災出動 …… 80 件
- 水の事故 …… 19 件
- その他 …… 3,655 件

かさい ふせこう火災

かさい ひ
火災のとき、火やけむりは、
ひろ
どのように広がっていくのだろう？

ひ ひろ かた 火やけむりの広がり方

てん かさい ぼ あい —天ぷらなべの火災の場合—



40
cm



80
cm



てん ひ
天ぷらなべをコンロの火に
かけたままにしておくと13分
で
燃え始めます。

も はじ 30 びょうご
燃え始めて30秒後

も はじ 45 びょうご
燃え始めて45秒後

かさい ビル火災の ぼ あい 場合

けむりは、1 びょうかん
秒間に
うえ 上に 3~5m、
よこ 横に 0.3~0.8m
の速さで広がっていきます。

だから、
うえ かい がい
上の階ほどひ害が
おお
大きくなるんだよ。

けむりのこわさ

まわりをみえなくする。

こわい気持ちにさせて
うご 動けなくする。

ゆうどく からだ
有毒ガスで体を
うご 動けなくする。



かさい み まも 火災から身を守るために

かっこう かさい
もしも、学校やデパートで火災にあったら



1 ほうそう かり ひと せんせい しじ
まず放送や係の人、先生の指示をきく。

2 つぎ ひじょうくち む すす そと で
次に、ひじょう口に向かって進み、外へすばやく出る。

ポイント

かさい み まも
火災から、身を守るために、
いちばん 必要なのは、おち
ついて、はやく安全な場所へ
ひなんすることです。前の人を
おしり、大声で叫んだりする
と、大きな事このもとになるの
で、気をつけましょう。



こんなときどうしよう？

もの とき
わすれ物をした時

ひなんしたら、わすれ物は
取りにもどらない。



つづ とき
けむりに包まれそうになった時

けむりに包まれないように、しせいを低くし、
て 手やハンカチなどで、口や鼻をおさえる。



おお たてもの しょうぼう 大きな建物の消防せつび

ひと
人がたくさんあつまるような、おお たてもの
大きな建物には、
か さい
火災をふせぐために、どんなせつびがあるのかな？

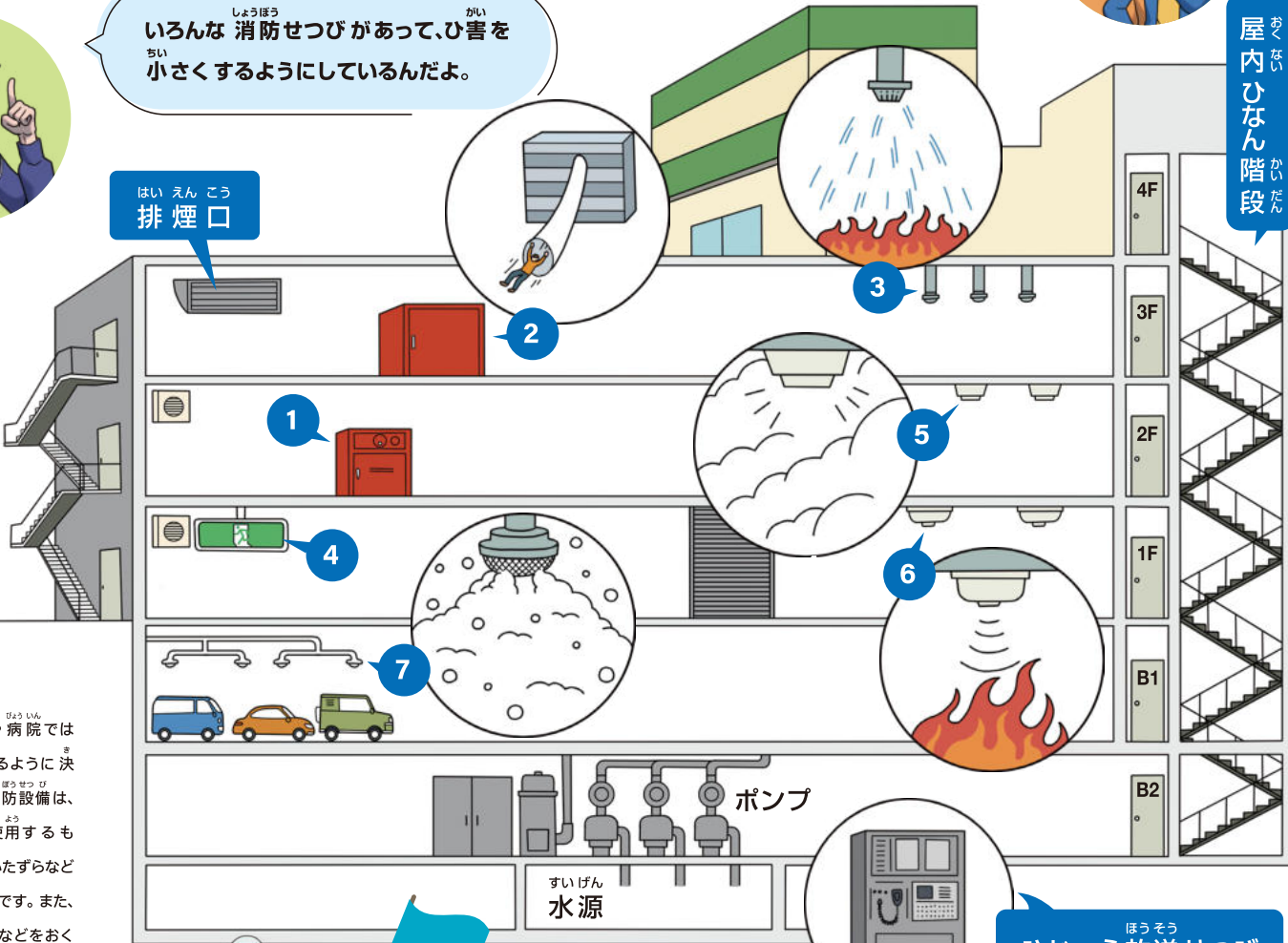


しょうぼう
いろいろな消防せつびがあつて、ひ書を
ちい
小さくするようにしているんだよ。

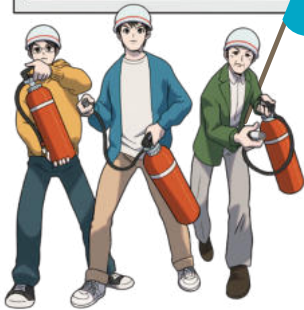
はい えん こう
排煙口

おくがい
屋外ひなん
階段

おくない
屋内ひなん
階段



【解説】デパートや病院では
じ えい しょうぼう たい
自衛消防隊をつくるように決
められています。消防設備は、
か さい
火災など非常時に使用するも
のですから、遊びやいたずらなど
をしないことが大切です。また、
しょうぼう せつ び
消防設備の前に物などを置く
ひ じょう じ
と非常時に使用できません。
しょうぼう せつ び
消防設備の前に物をおかない
ことが大切です。



じ えい しょうぼう たい
自衛消防隊

びょういん おお たてもの
デパートや病院などの大きな建物では、火災がおきたときに
じぶん け
自分たちで消すことができるように、みんなで訓練しています。

ほうそう
ひじょう放送せつび

1 おくないしょうか 屋内消火せんせつび

なか はい
中に入っているホースをのぼし、
みず ひ け
水で火を消します。

2 きゅうじよ 救助ぶくろ

か さい に みち
火災で逃げ道をうしなった時に使います。
ふくろのなか すすべ
ぶくろの中を滑っております。

3 スプリンクラーせつび

か さい になる とん じょうから じ どう でき
火災になると天井から自動的に
みず だ ひ け
水を出して、火を消します。

4 ゆうどうとう

か さい とき
火災の時、ひじょう口がすぐわかるよう
につけてあります。てい電しても消えない
ようになっています。

5 かんちき けむり感知器

きゅう おん ど あ
急に温度が上がったり、けむりが出たり

すると、じ どう でき
自動的にベルがなり火災を

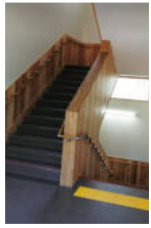
7 しょうか あわ消火せつび

しやじょう じ どう しゃ
ちゅう車場の自動車が燃えた時、
じ どう でき
自動的にあわを出して、火を消します。

がっこう しょうぼう 学校の消防せつび

じぶん がっこう おな
自分の学校にも同じせつびが
あったら ○ をつけましょう！

1 ひなん^{かい}階段だん



まいにち ^{つか}
毎日使っている
^{かい}
階段だんも、火災の
^{とき}
時は、みんなが逃
^に
げる通り道になり
^{とお みち}
ます。

2 きゅうじょ 救助ぶくろ

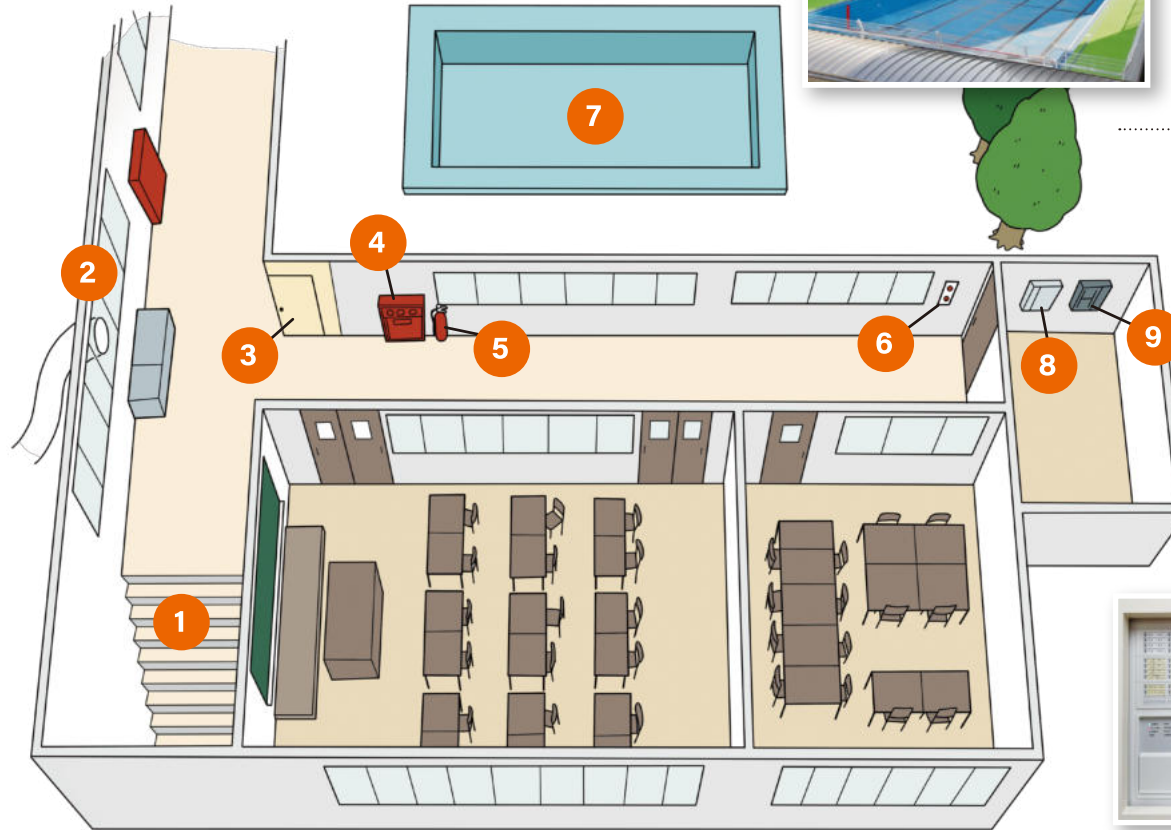


かさい ^に ^{みち}
火災で逃げ道をう
^{とき} ^{つか}
しなった時に使
^な
います。ぶくろの中を
^{すべ}
滑っております。

3 かど ぼう火戸



かさい ^お ^{とき}
火災が起こった時、
ほのおやけむりを
^{やくめ}
とめる役目をします。



4 おくないしょうか 屋内消火せんせつび



なか ^{はい}
中に入っている
ホースをのばし、
^{みず} ^ひ ^け
水で火を消します。

5 しょうかき 消火器



ちい ^{かさい}
小さな火災のうちに
^{つか}
使って消します。

6 ひじょうけいほうせつび



ボタンを押すと
^な ^{かさい}
ベルが鳴り、火災
をみんなに早く
^し
知らせます。

7 プール



しょうぼうじどうしゃ ^{みず} ^{つか}
消防自動車がプールの水を使って
^{かさい} ^け ^{さんじょ} ^{かさい} ^{とき}
火災を消します。近所の火災の時
^{つか}
にも使います。

8 ひじょうほうせつび



どこで火災が
^お
起こっているのか、
^{ほうそう}
放送でみんなに
知らせます。

9 じどうかさいち 自動火災ほう知せつび



かん ^ち ^き ^{ねつ}
感知器が熱やけむりを
^{かん} ^{かさい} ^し
感じて火災を知らせます。
^{じゅん} ^き ^{かさい}
受信機には、どこで火災が
^お
起こっているかが表示
されます。




わたしたちの家はだいじょうぶかな？

みなさんは、どれだけ防火に気を付けていますか？
 おうちの人と一緒にチェックをしてみましょう。
 できているものにはマルをつけてみましょう。

1  住宅用火災警報器をつけていますか。

住宅用火災警報器
 みんなの家で起きてしまった火災をいち早く見つけるために「けむり」や「ねつ」に反応して危険を知らせる住宅用火災警報器をみんなの家にも取り付けよう！

4  家のまわりに燃えやすい物をおかないようにしていますか。

ポイント
 大切なのは、火災をおこさないように、
 ぼくたち一人ひとりが日頃から気をつけておくこと。
 〇がつかなかったものは、おうちの人と話し合っ、見直していこうね！

※住宅用火災警報器は、平成23年6月1日から大分市内の全ての住宅に設置が義務付けられています。

10 出かける前に火や電気の消し忘れがないか確かめていますか。

2 ストープのまわりに物をおかないようにしていますか。

3 寝タバコをしないようにしていますか。

11 花火をするとき、水を入れたバケツをよういしていますか。

7 電話中はコンロの火を消していますか。

12 花火をするときはおとなひと大人の人といっしょにしていますか。

5 タバコのすいがらはきちんとしまつしていますか。

8 コンロのまわりに燃えやすい物をおかないようにしていますか。

9 火遊びをしないようにしていますか。



その他の災害



おおいたくまもとじしん
大分熊本地震

2016年4月14～16日(平成28年)

4月14日の夜から4月16日にかけて、大分県と熊本県で最大震度7を観測する地しんにおそわれました。住んでいる人がけがをしたり、多くの家やホテルなどがたおれるひ害を受けました。



たいふうだいごう
台風第18号

2017年9月9日(平成29年)

大分県を通過した台風は、多くの雨をふらせ、家のゆかの上まで水びたしになったり、道路が通れなくなったりしました。県下全体で141億円ものひ害を受けました。

災害に備えて

ひなんする時にもっておくと役立つもの

ヘルメット
などの
安全ぼう



飲料水
3リットル
(1日1人)



ひなんぶくろ



ひなんする時に必要な持ち物を前もって、入れておく。

食料品



かんパン、かんづめ、インスタント食品、ビスケットなど。

救急セット



きず薬、胃腸薬、自家、だっしめん、ほうたい、ばんそうこう、三角きん、消毒えきなど。

衣類



下着、タオル、軍手、セーターなど。

せん面具



その他



ラジオ、かい中電灯、ライター、手ぶくろ、ヒモ、ナイフ、カン切り、ビニールぶくろなど。



写真のようなかん板をしっていますか。
小学校や中学校は、いざという時にひなん場所になっています。

もし地しんにあったら



学校で地しんにあったら...

ゆれが止まったら、先生の指しや、放送をよく聞いておちついて、すばやくひなんしましょう。



火災が起きた時は、ハンカチなどで口や鼻をふさぎ、けむりをすわないようにします。

- おさない
- はしらない
- しゃべらない
- もどらない
- ちかづかない



家で地しんにあったら...

1

ゆれを感じたら、じょうぶなつくえやテーブルの下にもぐるなどしてま頭を守ります。落ち着いて、まずは自分の安全をかくほししょう。



2

ゆれがおさまったらすぐに火のしまつをしよう。大きくゆれている最中にムリをして火を消そうとすると、大やけどをすることがあるので注意しよう。



3

あわてて外にとび出さないようにしよう。屋根がわらやかん板などが落ちてきて、けがをするきけん性があります。また、はだだと、ガラスなどはへんがささったりして、とてもキケンです。

