

平成29年度
第4回 神崎中学校区統合校運営委員会

日時：平成29年5月30日（火）

19:00～

場所：こうざき校区公民館・会議室

I 神崎中学校区統合校運営委員会規約（改正案）について

II 開会のことば

III 教育部長あいさつ

IV 新任委員の自己紹介

V 委員長あいさつ

VI 議事

【1】 経過報告

【2】 協議・報告

【3】 その他

VII 閉会のことば

IV 議事

【1】 経過報告

- 1 第4回統合校運営委員会までの経過報告
 - ・ 5/18 事前協議 (小中学校長)
 - ・ 5/22 事前協議 (委員長・副委員長)

【2】 協議・報告

- 1 小中一貫教育校の運営に係る検討
【報告事項】
- 2 通称、校歌、校章の改正に係る検討
【報告事項・協議事項】
- 3 制服の導入に係る検討
【報告事項】
- 4 P T A組織の改編に係る検討
【協議事項】
- 5 統合に伴う環境整備
【報告事項】
- 6 通学環境の整備
【報告事項】
- 7 小規模特認校制度の導入に係る検討
【報告事項】
- 8 その他
【協議事項】

【3】 その他

- 1 統合校運営委員会の日程について
 - 第5回統合校運営委員会
 - ・ 10月10日(火) 19:00～
 - ・ こうざき校区公民館・会議室
 - ・ 開催案内 9月上旬に発送予定
 - 第6回統合校運営委員会
 - ・ 平成30年2月6日(火) 19:00～
 - ・ こうざき校区公民館・会議室

IV 議事

【1】 経過報告

- 1 第4回統合校運営委員会までの経過報告

・
・
・

【2】 協議・報告

- 1 小中一貫教育校の運営に係る検討
【報告事項】
- 2 通称、校歌、校章の改正に係る検討
【報告事項・協議事項】
- 3 制服の導入に係る検討
【報告事項】
- 4 P T A組織の改編に係る検討
【協議事項】
- 5 統合に伴う環境整備
【報告事項】
- 6 通学環境の整備
【報告事項】
- 7 小規模特認校制度の導入に係る検討
【報告事項】
- 8 その他
【協議事項】

【3】 その他

- 1 統合校運営委員会の日程について
○第5回統合校運営委員会
・10月10日(火) 19:00～
こうざき校区公民館・会議室
・開催案内 8月下旬に発送予定

○第6回統合校運営委員会
・平成30年2月6日(火) 19:00～
こうざき校区公民館・会議室

第4回神崎中学校区統合校運営委員会

資料集

神崎中学校区統合校運営委員会規約(改正案)

(委員会の目的)

第1条 神崎中学校区統合校運営委員会(以下「委員会」という。)は、神崎中学校区における小中一貫教育校の運営に係る準備や小規模特認校制度の導入等を円滑に進めるため、必要な事項に関する協議を行う。

(所掌事項)

第2条 委員会は前条の目的を達成するため次の事項を所掌する。

- (1) 小中一貫教育校の運営に係る検討
- (2) 小規模特認校制度の導入に係る検討
- (3) 学校名、校歌、校章の改正に係る検討
- (4) 制服の導入に係る検討
- (5) PTA組織の改編に係る検討
- (6) その他、委員会が必要と認める事項

(委員会)

第3条 委員会の委員の構成は別表第1のとおりとする。

2 委員の任期は平成30年3月31日までとし、欠員が生じた場合の補充委員の任期は前任者の残任期間とする。

(委員長)

第4条 委員会に委員長1人及び副委員長2人を置き、委員の互選により選出する。

2 委員長は委員会を主宰し、必要に応じて委員会を招集する。

3 副委員長は、委員長を補佐し、委員長に事故があった時、又は委員長が欠けた時は、委員長の職務を代理する。

(会議)

第5条 委員会の会議は、公開とする。

2 会議の傍聴に関する事項は、別途定める。

3 委員長は、必要があると認めるときは、会議に委員以外の出席を求め、説明又は意見を聴くことができる。

(事務局)

第6条 委員会の事務局は教育委員会学校施設課に置く。

(雑則)

第7条 この規約に定めるもののほか、委員会の運営に関して必要な事項は、委員会で協議のうえ決定する。

附則

(施行期日)

この規約は平成28年6月7日から施行する。

附則

この規約は平成28年10月13日から施行する。

附則

この規約は平成29年 月 日から施行する。

別表第1(第3条関係)

本神崎校区自治委員校区会長、木佐上校区自治委員校区会長、大志生木校区自治委員校区会長
こうざき小学校長、こうざき小学校PTA会長、こうざき小学校PTA副会長、こうざき小学校PTA関係者
神崎中学校長、神崎中学校PTA会長、神崎中学校PTA副会長
学校教育課長、学校施設課長

神崎中学校区統合校運営委員会構成員一覧（平成29年度）

（敬称略）

組 織	氏 名	所 属 ・ 役 職 等
自治委員連絡協議会	稲生 亨	本神崎校区会長
	幸野 幸人	木佐上校区会長
	伊藤 一亀	大志生木校区会長
こうざき小学校	渡辺 文人	校長
	伊藤 康裕	P T A会長
	姫野 麻衣子	P T A副会長
	正尾 恵美	P T A木佐上地区長
神崎中学校	山村 良一	校長
	須川 眞理子	P T A会長
	近藤 弘之	P T A副会長
大分市	御手洗 功	学校教育課長
	池辺 誠	学校施設課長

事務局	新納 健二	学校施設課 参事
	工藤 真二	学校施設課 班長
	佐藤 俊一	学校施設課 主査
	山田 辰也	学校施設課 主事

【2】 協議・報告

1 小中一貫教育校の運営に係る検討 【 報告事項 】

< 担当：学校、教育委員会 >

(1) 小中一貫教育校の運営について

① 保護者を対象にした説明会の実施について

- ・こうざき小学校PTA総会 4月28日(金)
- ・神崎中学校PTA総会 5月 8日(月)

② 今後の予定

・1学期末PTA

- こうざき小学校(高学年) 7月 4日(火)
- (低学年) 7月 6日(木)
- 神崎中学校 7月 7日(金)

・2学期末PTA

- こうざき小学校(低学年) 12月 1日(金)
- (高学年) 12月 5日(火)
- 神崎中学校 12月 8日(金)

(2) 大分市コミュニティ・スクールの導入について

29年度 小中学校に学校運営協議会制度(コミュニティ・スクール)を導入(合同で7月19日(水)実施予定)

2 通称、校歌、校章の改正に係る検討 【 報告事項・協議事項 】

< 担当：保護者、自治会、教育委員会 >

(1) 通称の検討について (第3回確認済) 【 報告事項 】

- 正式な学校名は現行どおり「こうざき小学校」「神崎中学校」とする。
- 通称を「神崎小中学校」とする。

(2) 校歌の検討について (第3回確認済) 【 報告事項 】

- 小学校、中学校とも現在の校歌を使用する。
- 小学校、中学校別の行事の際は、それぞれの校歌を使用する。
小中学校としての行事の際は、1番を小学校の校歌、2番を中学校の校歌を使用することで対応する。

(3) 校章の検討について 【 報告事項● 協議事項○ 】

- 小学校、中学校とも現在の校章を使用する。（第3回確認済）
- 小中学校としての校章を新たに制作する。（第3回確認済）

○ 校章検討のスケジュール

6月5日～23日	児童生徒が校章案を制作
6月26日～30日	小・中で2作程度校章案の候補を絞る
7月3日～13日	児童生徒に再度校章案の公表
7月14日	小中合同推進部会で校章案の決定
7月	専門家に委託
10月（第5回）	校章案の提示・決定

3 制服の導入に係る検討（第3回確認済） 【 報告事項 】

< 担当：学校、保護者、教育委員会 >

- 制服は現在の神崎中学校のデザインを引き続き使用する。
- 制服の着用は現行どおり7年生からとする。

4 PTA組織の改編に係る検討 【 協議事項 】

< 担当：保護者、学校 >

(1) 統合後のPTA組織について

- ① 方向性についての検討

(2) 同窓会組織について

- ① 現在の同窓会名を変更して存続させるよう検討予定

5 統合に伴う環境整備 【 報告事項 】

< 担当：教育委員会、学校 >

- (1) 校舎からプール・体育館への移動経路の整備について
 - 29年3月中旬に完成
- (2) 神崎中学校のテニスコートの整備について
 - 29年3月中旬に完成
- (3) こうざき小学校の校舎外壁改修について
 - 28年11月上旬に完成

6 通学環境の整備 【 報告事項 】

< 担当：学校、自治会、教育委員会 >

- (1) 県道715号線の幸崎駅周辺の改善に向けた取組について
 - ・白線の塗り直し、緑線の追加などの作業（県への要望済）
 - ・今後どのような要望を行うのか、具体的な内容の検討
 - 学校 → 学校教育課・児童生徒支援室に要望
 - 自治会 → 市民協働推進課・生活安全推進室に要望
 - ・幸崎駅南の踏み切りはJR、道路は県道のため県への要望となる

↓

第3回報告済

- ・幸崎駅から小学校への通学路を旧軽便鉄道の歩道へ変更する
- ・中学校前の横断歩道を、旧軽便鉄道の所に移動することを検討する

- (2) 神崎中学校前のバス停留所の改善に向けた取組について

- ・大分バスは、停留所設置については対応しない。
- ・民有地を確保して、地元自治会等が設置する。

- (3) 通学路の安全確保に伴う防犯灯の設置に向けた取組について

- ・旧軽便鉄道の歩道に係る現地調査・・・10月6日（木）
稲生委員長、伊藤副委員長、学校、教育委員会で実施

↓

- ・課題を整理し、地元自治会等に依頼・協議

7 小規模特認校制度の導入に係る検討 【 報告事項 】

< 担当：学校、教育委員会 >

(1) 小規模特認校制度の導入に係る検討について

○今後のスケジュール

28 ～ 29 年度 導入に向けた課題の整理

- ・ 特色ある教育活動 → 教育課程の検討
- ・ 幸崎駅からの通学路の検討

30 年度 併設型小中一貫教育校への移行

- ・ 秋までには教育委員会で制度導入の決定
- ・ 市報等を通じて制度の周知

31 年度 小規模特認校制度の導入

- ・ 31 年度 入学生、転校生から制度利用が可能

○児童数及び学級数の推移、生徒数及び学級数の推移

8 その他 【 協議事項 】

< 担当：学校、保護者、自治会、教育委員会 >

(1) 開校記念事業について

- ・ 30年度に実施するので、29年度から検討予定

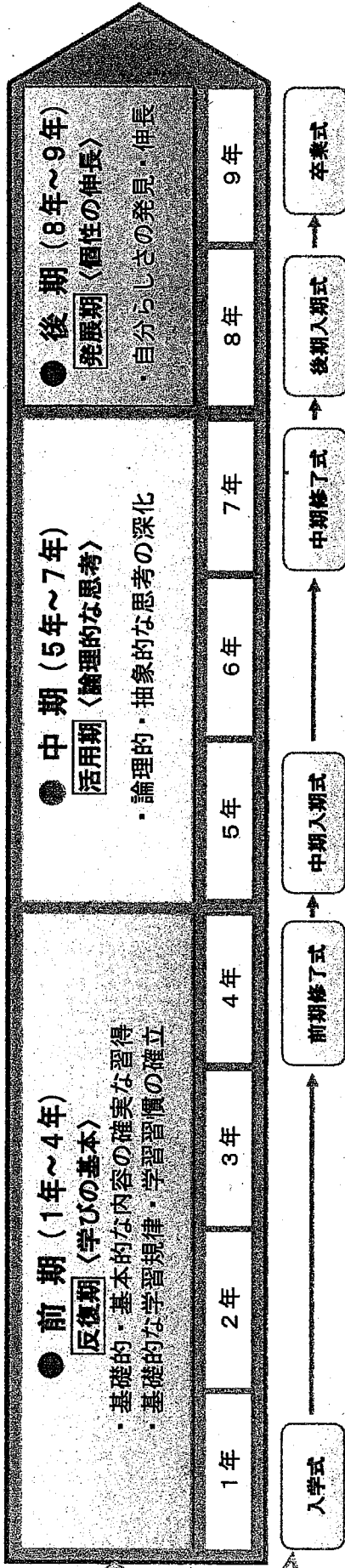
第4回神崎中学校区統合校運営委員会

別冊資料集

1 各期別の特徴的な取組等についての概要（案）

H29.1.31(火)作成

義務教育9年間で前期(4年)・中期(3年)・後期(2年)に区切り、一貫した教育カリキュラムを編成・実施



各期の
節目の式

教科等の
指導体制

児童会・生
徒会活動

縦割り班の
交流活動

学習・生活
のきまり

全年間で
英語授業

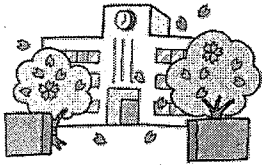
乗り入れ
授業

クラブ活
動・部活動

学級担任制	学級担任制 (一部教科担任制)	教科担任制
学級係活動	学級係活動・児童生徒会活動【前期:副会長、専門委員長 中期:副会長、議長、専門委員長 後期:会長、副会長、議長、専門委員長】	
縦割り班活動【班結成式(4月)、合同遠足(4月)、合同運動会(5月)、合同清掃(6・10・2月)、合同除草(夏休み)、合同文化祭(11月)、班解散式(2月)】		
授業7原則【①席で黙想 ②あいさつ ③姿勢を整える ④集中 ⑤自分の考えを持つ ⑥大きい声で発表 ⑦教え合う、生活4原則【⑩身だしなみ ⑨無言そうじ ⑧先手あいさつ ④時間を守る】		
英語 1、2年生:各15時間/年	英語 3、4年生:各35時間/年	英語 5、6年生:各70時間/年
	英語 7、8、9年生:各140時間/年	
全教職員に兼務発令 【5年、6年を中心に実施…英語…算数・理科・音楽・美術・体育・家庭】		
クラブ活動(6年生の希望者は、3学期末から部活動へ参加)		部活動(フリスビー・サッカー・バレー・ソフトボール・部活動)

(※注: 併設型小中一貫教育校への移行措置として、平成29年度の小学校卒業式と平成30年度の中学校入学式は実施する。)

こうざきしょうちゅうがっこう こうしょう ぼしゅう 神崎小中学校の校章デザインを募集します！



おおいたしきょういくいいんかい がっこうしせつが
大分市教育委員会 学校施設課

へいせい しょうちゅういつかんきょういくこう かいこう がっこう なまえ おおいたしりつこうざきしょうちゅうがっこう
平成30年4月に小中一貫教育校として開校する学校の名前が「大分市立神崎小中学校」
にきました。

こんかい おおいたしりつこうざきしょうちゅうがっこう こうしょう あん ぼしゅう
今回は、「大分市立神崎小中学校」のシンボルである校章のデザイン(案)を募集します。

かんが おうぼ
アイデアあふれるデザインを考えてみてください。たくさんの応募をまっています。

おうぼきかん へいせい へいせい
<応募期間> 平成29年6月5日(月)～平成29年6月23日(金)

おうぼ しょうがっこう こうざきちゅうがっこう せいと
<応募できる人> こうざき小学校の児童、神崎中学校の生徒

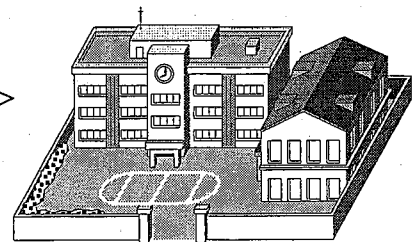
おうぼさき がっきゅうたんになん せんせい
<応募先> 学級担任の先生にわたしてください。

おうぼようし みぎ おうぼようし がっこうめい ねんぐみ しめい こうしょうあん
<応募用紙> 右の応募用紙に、① 学校名・年組 ② 氏名 ③ 校章案(デザイン)
④ 説明 を書いてください。

き
<気をつけてほしいこと>

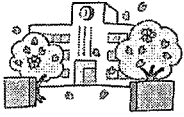
- ・ 校章案(デザイン)は、よくわかるように濃く大きくかいてください。
- ・ じょうぎやコンパスをつかってもよいです。
- ・ 校章案(デザイン)には、色はつけません。(白と黒のみでかいてください。)
- ・ えんぴつのほか、ペンをつかってかいてもよいです。
- ・ お家の方と話し合ってもよいです。
- ・ 1まいの紙にかけるデザインは1つだけです。

こうしょう こうき
「校章」というのは、たとえば、校旗(学校のはた)、
校しゃ、名ふだなどにつけられる、学校のシンボル
マークのことです。



おおいたしりつこうざきしょうちゅうがっこう
 「大分市立神崎小中学校」の校章案応募用紙

① <small>がっこうめい</small> 学校名 <small>ねんくみ</small> 年組	学校 年 組
② <small>しめい</small> 氏名	
③ <small>こうしょうあん</small> 校章案 (デザイン) ※色はつけしないでください。(白と黒のみでかいてください。)	
④ <small>せつめい</small> 説明 (校章案にこめた思いや願いなど)	



「大分市立神崎小中学校」の校章のデザインを募集します！

大分市教育委員会学校施設課

平成30年4月に小中一貫教育校として開校する学校の名前が「大分市立神崎小中学校」に決定しました。
今回は、「大分市立神崎小中学校」のシンボルである校章のデザイン(案)を募集します。応募していただいた案と案に込められた思いや願い等をもとに、大分市教育委員会で校章案を検討します。アイデアあふれるデザインを考えてみてください。たくさんの応募をお待ちしています。

- <応募期間> 平成29年6月5日(月)～平成29年6月23日(金)
 - <応募できる人> こうざき小学校の児童、神崎中学校の生徒
 - <応募先> 各学校の担任の先生に提出してください。
 - <応募用紙> 下記「応募用紙」に校章案(デザイン)等の必要事項を記入してください。なお、①学校名・年組 ②氏名 ③校章案(デザイン) ④説明が記入されていれば、用紙は問いません。
 - <留意事項> 校章案(デザイン)は、よくわかるように濃く大きく書いてください。
校章案(デザイン)には、色はつけません。白と黒のみで書いてください。
1枚の紙に書けるデザインは1つだけです。
- 切り取り線

「大分市立神崎小中学校」の校章案応募用紙

①学校名 年組	学校	年	組
②氏名			
③校章案 (デザイン)			
④説明 (校章案に 込めた思 い、願い等)			

※個人情報につきましては、目的以外には使用しません。また、終了後、応募用紙は速やかに廃棄します。

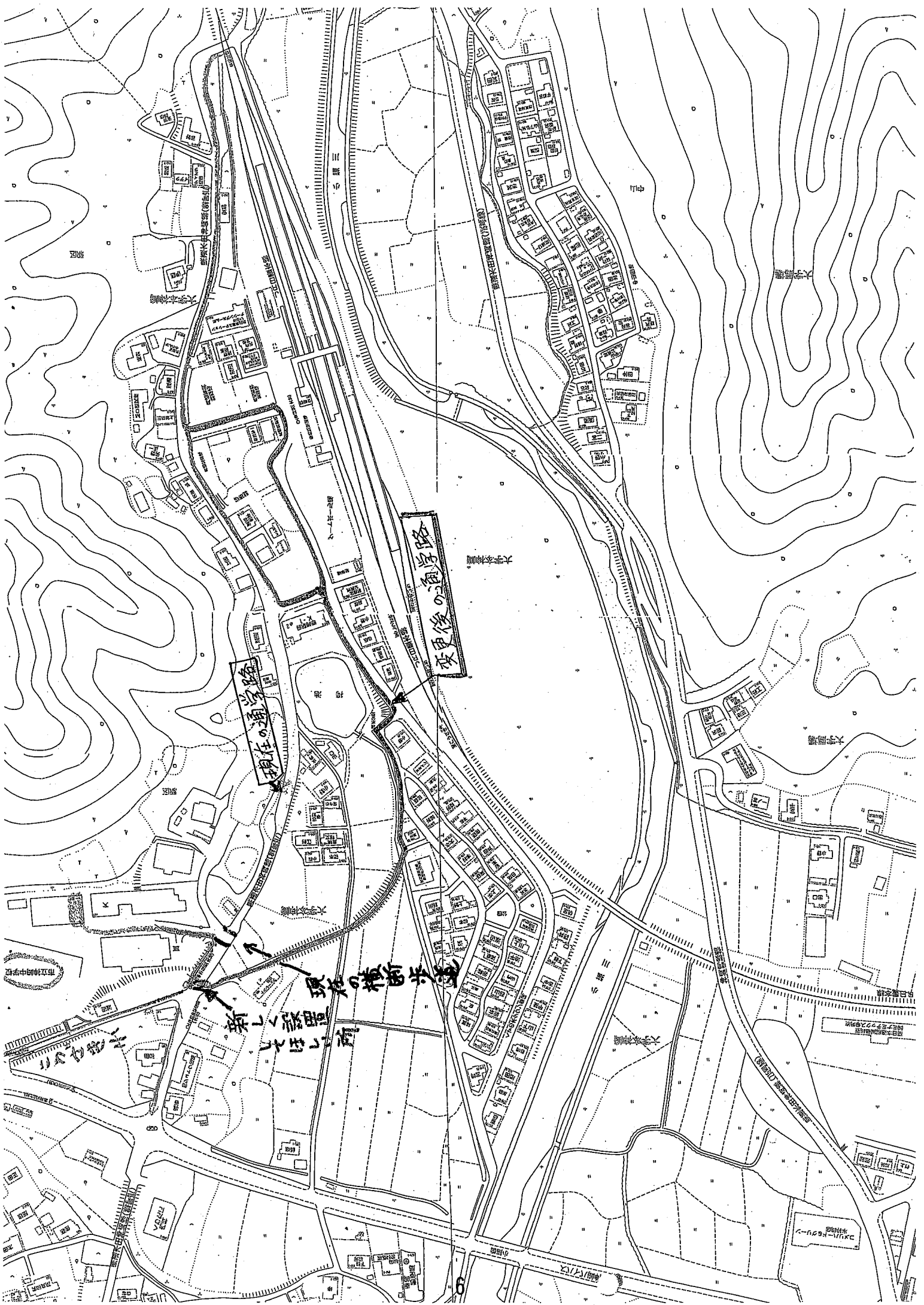
平成29年度 通学（園）路の交通安全施設等に関する要望書

平成29年1月26日 申請

受付番号	1	学校(園)名	大分市立神崎中学校	
申請者	氏名 山村 良一	電話番号	576-0005	
自治会協議	有 ・ 無			
自治会名 <small>※協議有の場合は必ず記入</small>	本神崎校区自治委員 連絡協議会会長	自治会長	氏名 稲生 亨	
要望事項	正門前の横断歩道を無くし、新たに設置し直してほしい。			
要望場所	新たな通学路と小学校の通学路をつなぐ場所。			
要望理由	現在の通学路が狭くて危険なため、通学路を変更。それにもなって横断歩道の場所を変更していただきたい。正門前の横断歩道を無くし横断歩道を移動して小学校の通学路としても使うため。		横断歩道・カーブミラーについては 設置希望箇所の詳細図をここに記入	
通学児童生徒数	100人			

【添付書類】 ・ 必ず場所が特定できる地図と写真を添付してください。

【注 意 点】 ・ 調査結果の回答書は、申請者に送付いたしますので、申請者から回答の内容を自治会長等地域関係者に連絡してください。



現在の通学路

変更後の通学路

現在の橋前歩道

新しく設置してほしい所

市立中学校

市立高等学校

市立中学校

市立高等学校

市立中学校

市立高等学校

市立中学校

市立高等学校

市立中学校

市立高等学校

市立中学校

市立高等学校

市立中学校

市立高等学校

市立中学校

市立高等学校

市立中学校

市立高等学校

市立中学校

市立高等学校

市立中学校

市立高等学校

市立中学校

市立高等学校

市立中学校

市立高等学校

市立中学校

市立高等学校

市立中学校

市立高等学校

市立中学校

市立高等学校

市立中学校

市立高等学校

市立中学校

市立高等学校

市立中学校

市立高等学校

市立中学校

市立高等学校

市立中学校

市立高等学校

市立中学校

市立高等学校

市立中学校

市立高等学校

市立中学校

市立高等学校

市立中学校

市立高等学校

市立中学校

市立高等学校

市立中学校

市立高等学校

市立中学校

市立高等学校

市立中学校

市立高等学校

市立中学校

市立高等学校

市立中学校

市立高等学校

市立中学校

市立高等学校

市立中学校

市立高等学校

市立中学校

市立高等学校

市立中学校

市立高等学校

市立中学校

市立高等学校

市立中学校

市立高等学校

市立中学校

市立高等学校

市立中学校

市立高等学校

市立中学校

市立高等学校

市立中学校

市立高等学校

市立中学校

市立高等学校

市立中学校

市立高等学校

市立中学校

市立高等学校

市立中学校

市立高等学校

市立中学校

市立高等学校

市立中学校

市立高等学校

市立中学校

市立高等学校

市立中学校

市立高等学校

市立中学校

市立高等学校

市立中学校

市立高等学校

市立中学校

市立高等学校

市立中学校

市立高等学校

市立中学校

市立高等学校

市立中学校

市立高等学校

市立中学校

市立高等学校

市立中学校

市立高等学校

市立中学校

市立高等学校

市立中学校

市立高等学校

市立中学校

市立高等学校

市立中学校

市立高等学校

市立中学校

市立高等学校

市立中学校

市立高等学校

市立中学校

市立高等学校

市立中学校

市立高等学校

市立中学校

市立高等学校

市立中学校

市立高等学校

市立中学校

市立高等学校

市立中学校

市立高等学校

市立中学校

市立高等学校

市立中学校

市立高等学校

市立中学校

市立高等学校

市立中学校

市立高等学校

市立中学校

市立高等学校

市立中学校

市立高等学校

市立中学校

市立高等学校

市立中学校

市立高等学校

市立中学校

市立高等学校

市立中学校

市立高等学校

市立中学校

市立高等学校

市立中学校

市立高等学校

市立中学校

市立高等学校

市立中学校

市立高等学校

市立中学校

市立高等学校

市立中学校

市立高等学校

市立中学校

市立高等学校

市立中学校

市立高等学校

市立中学校

市立高等学校

市立中学校

市立高等学校

市立中学校

市立高等学校

市立中学校

市立高等学校

市立中学校

市立高等学校

市立中学校

市立高等学校

市立中学校

市立高等学校

市立中学校

市立高等学校

市立中学校

市立高等学校

市立中学校

市立高等学校

市立中学校

市立高等学校

市立中学校

市立高等学校

市立中学校

市立高等学校

市立中学校

市立高等学校

市立中学校

市立高等学校

市立中学校

市立高等学校

市立中学校

市立高等学校

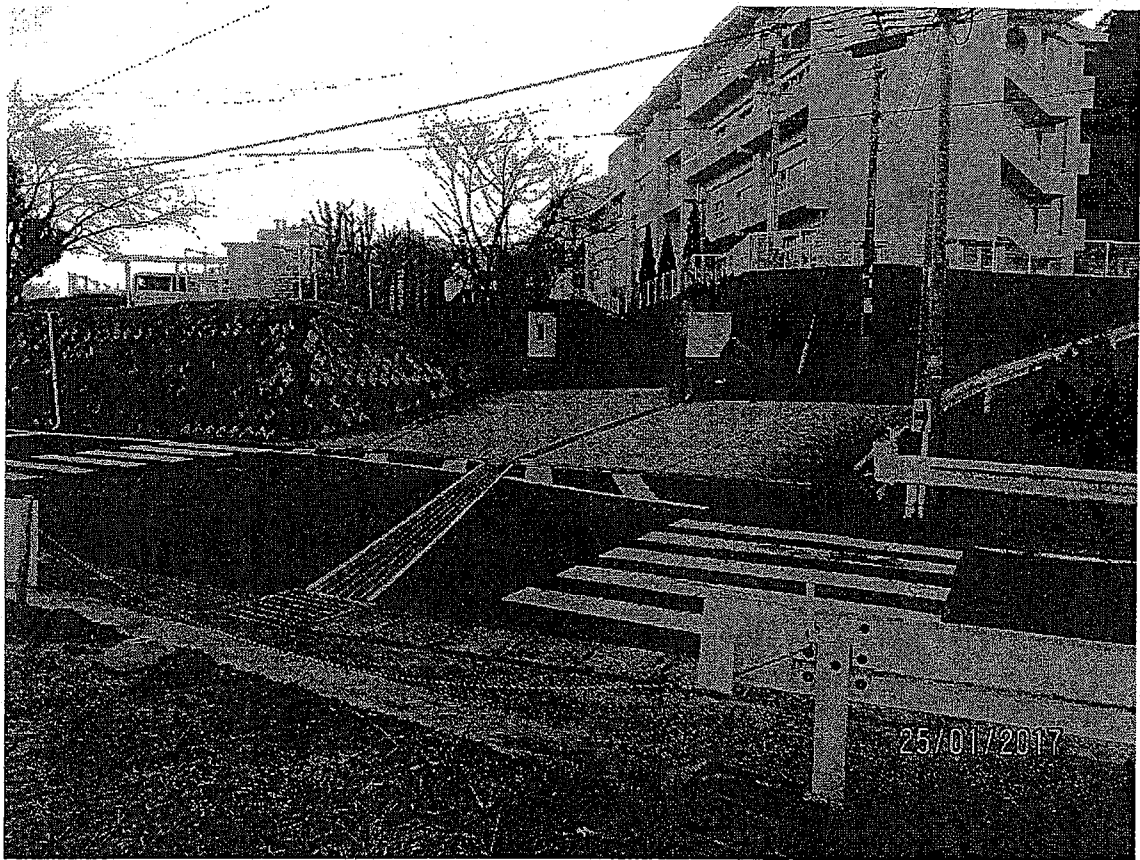
市立中学校

市立高等学校

市立中学校

市立高等学校

市立中学校



現在ある二箇所を無くして

この辺りに横断歩道を移動してほしい。



○ 児童数及び学級数の推移

番号	年度	H29		H30		H31		H32		H33		H34		H35	
	学校名	児童数	学級	児童数	学級	児童数	学級	児童数	学級	児童数	学級	児童数	学級	児童数	学級
55	こうざき小	146	6	121	6	118	6	103	6	82	6	71	6	65	6

○ 年度別 児童数及び学級数の推移

番号	H29	1年		2年		3年		4年		5年		6年		小計		特別支援		合計	
	学校名	児童数	学級	児童数	学級	児童数	学級	児童数	学級	児童数	学級	児童数	学級	児童数	学級	児童数	学級	児童数	学級
52	こうざき小	19	1	20	1	28	1	22	1	24	1	33	1	146	6	0	0	146	6

番号	H30	1年		2年		3年		4年		5年		6年		小計		特別支援		合計	
	学校名	児童数	学級	児童数	学級	児童数	学級	児童数	学級	児童数	学級	児童数	学級	児童数	学級	児童数	学級	児童数	学級
55	こうざき小	8	1	19	1	20	1	28	1	22	1	24	1	121	6	0	0	121	6

番号	H31	1年		2年		3年		4年		5年		6年		小計		特別支援		合計	
	学校名	児童数	学級	児童数	学級	児童数	学級	児童数	学級	児童数	学級	児童数	学級	児童数	学級	児童数	学級	児童数	学級
55	こうざき小	21	1	8	1	19	1	20	1	28	1	22	1	118	6	0	0	118	6

番号	H32	1年		2年		3年		4年		5年		6年		小計		特別支援		合計	
	学校名	児童数	学級	児童数	学級	児童数	学級	児童数	学級	児童数	学級	児童数	学級	児童数	学級	児童数	学級	児童数	学級
55	こうざき小	7	1	21	1	8	1	19	1	20	1	28	1	103	6	0	0	103	6

番号	H33	1年		2年		3年		4年		5年		6年		小計		特別支援		合計	
	学校名	児童数	学級	児童数	学級	児童数	学級	児童数	学級	児童数	学級	児童数	学級	児童数	学級	児童数	学級	児童数	学級
55	こうざき小	7	1	7	1	21	1	8	1	19	1	20	1	82	6	0	0	82	6

番号	H34	1年		2年		3年		4年		5年		6年		小計		特別支援		合計	
	学校名	児童数	学級	児童数	学級	児童数	学級	児童数	学級	児童数	学級	児童数	学級	児童数	学級	児童数	学級	児童数	学級
55	こうざき小	9	1	7	1	7	1	21	1	8	1	19	1	71	6	0	0	71	6

番号	H35	1年		2年		3年		4年		5年		6年		小計		特別支援		合計	
	学校名	児童数	学級	児童数	学級	児童数	学級	児童数	学級	児童数	学級	児童数	学級	児童数	学級	児童数	学級	児童数	学級
55	こうざき小	13	1	9	1	7	1	7	1	21	1	8	1	65	6	0	0	65	6

○ 生徒数及び学級数の推移

番号	年度	H29		H30		H31		H32		H33		H34		H35	
	学校名	生徒数	学級	生徒数	学級	生徒数	学級	生徒数	学級	生徒数	学級	生徒数	学級	生徒数	学級
26	神崎中	88	3	90	3	81	3	79	3	74	3	70	3	67	3

○ 年度別 生徒数及び学級数の推移

番号	H29	1年		2年		3年		小計		特別支援		合計	
	学校名	生徒数	学級	生徒数	学級	生徒数	学級	生徒数	学級	生徒数	学級	生徒数	学級
26	神崎中	24	1	33	1	31	1	88	3	0	0	88	3

番号	H30	1年		2年		3年		小計		特別支援		合計	
	学校名	生徒数	学級	生徒数	学級	生徒数	学級	生徒数	学級	生徒数	学級	生徒数	学級
26	神崎中	33	1	24	1	33	1	90	3	0	0	90	3

番号	H31	1年		2年		3年		小計		特別支援		合計	
	学校名	生徒数	学級	生徒数	学級	生徒数	学級	生徒数	学級	生徒数	学級	生徒数	学級
26	神崎中	24	1	33	1	24	1	81	3	0	0	81	3

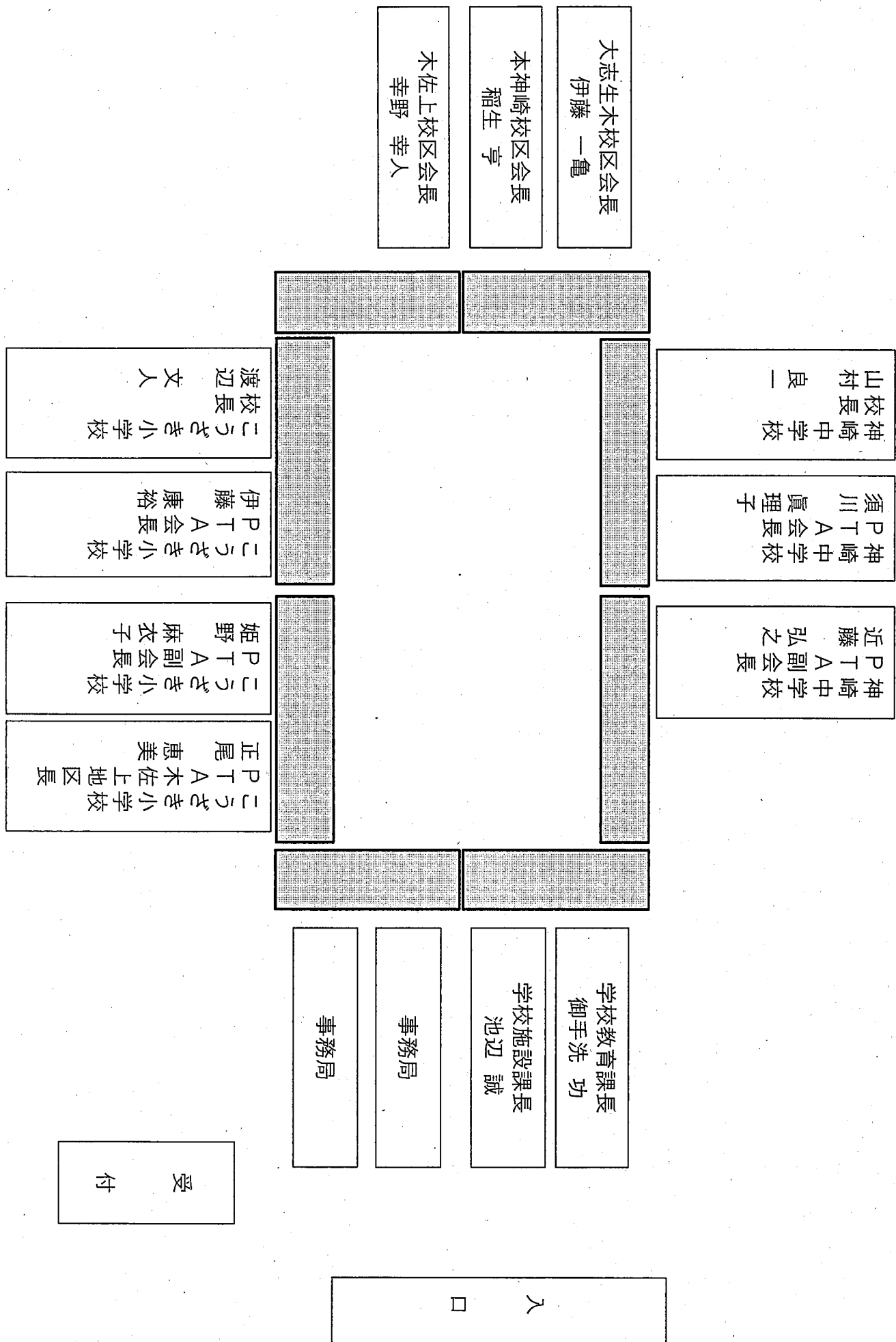
番号	H32	1年		2年		3年		小計		特別支援		合計	
	学校名	生徒数	学級	生徒数	学級	生徒数	学級	生徒数	学級	生徒数	学級	生徒数	学級
26	神崎中	22	1	24	1	33	1	79	3	0	0	79	3

番号	H33	1年		2年		3年		小計		特別支援		合計	
	学校名	生徒数	学級	生徒数	学級	生徒数	学級	生徒数	学級	生徒数	学級	生徒数	学級
26	神崎中	28	1	22	1	24	1	74	3	0	0	74	3

番号	H34	1年		2年		3年		小計		特別支援		合計	
	学校名	生徒数	学級	生徒数	学級	生徒数	学級	生徒数	学級	生徒数	学級	生徒数	学級
26	神崎中	20	1	28	1	22	1	70	3	0	0	70	3

番号	H35	1年		2年		3年		小計		特別支援		合計	
	学校名	生徒数	学級	生徒数	学級	生徒数	学級	生徒数	学級	生徒数	学級	生徒数	学級
26	神崎中	19	1	20	1	28	1	67	3	0	0	67	3

神崎中学校区統合校運営委員会座席表



傍聴希望者受付簿

平成29年5月30日開催

会場に掲示された注意事項を遵守することに同意します。

受付番号	氏名	居住小学校区	備考
	伊藤敦子	神崎小	