

# 建築行政年報

令和5年度



鶴崎公民館集会室棟増築工事(令和5年3月竣工)

大分市都市計画部開発建築指導課

# 目 次

## 1. 大分市建築行政参考資料

(1) 大分市位置図	1
(2) 大分市概要	2
(3) 都市計画区域・地域	2
(4) 都市計画区域・市街化区域の比較	3

## 2. 機構及び事務分掌

(1) 機構	4
(2) グループ及び職員数	5
(3) 事務分掌	6

## 3. 手数料の収納状況

(1) 土木手数料の月別収納状況	7
(2) 都市計画手数料の月別収納状況	8

## 4. 建築指導行政統計資料

(1) 確認申請受付件数の推移	9
(2) 確認申請年度別受付件数	10
(3) 確認申請月別受付件数	10 - 11
(4) 計画通知年度別・月別受付件数	12
(5) 確認申請・計画通知面積別件数	13
(6) 中間検査申請年度別・月別受付件数	14
(7) 完了検査申請年度別・月別受付件数	15
(8) 中高層建築物年度別・用途別確認申請・計画通知状況	16
(9) 特殊建築物・昇降機等定期報告状況	17
(10) 建築許可申請年度別件数	18
(11) 開発許可申請年度別・月別件数	19
(12) 地区別着工件数	20
(13) 用途別着工件数	21
(14) 構造別着工件数	22
(15) 新設住宅 種類別・建て方別表	23
(16) 新設住宅 資金別・利用関係別表	24

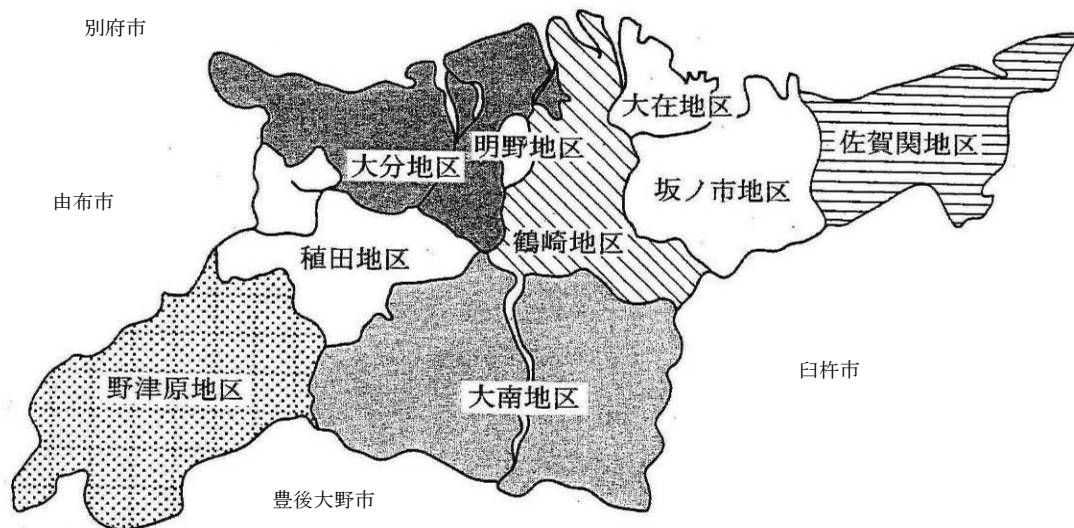
5.	建築審査会及び風俗関連営業建築物審議会	
	(1) 大分市建築審査会委員 .....	2 5
	(2) 公開による意見の聴取及び建築審査会開催の状況 .....	2 5
	(3) 大分市風俗関連営業建築物審議会委員 .....	2 6
	(4) 風俗関連営業建築物審議会開催の状況 .....	2 6
6.	開発審査会	
	(1) 大分市開発審査会委員 .....	2 7
	(2) 開発審査会開催状況 .....	2 7
7.	道路位置指定の状況	
	(1) 道路位置指定の状況 .....	2 8
	(2) 指定道路一覧 .....	2 8
	(3) 指定道路の変更状況 .....	2 8
	(4) 指定道路の廃止状況 .....	2 8
8.	違反建築物の状況	
	(1) 苦情処理事項別件数 .....	2 9
	(2) 違反事項別件数 .....	2 9
9.	その他	
	(1) 年度別浄化槽設置届件数 .....	3 0
	(2) 建設リサイクル法届出・通知件数 .....	3 0
	(3) 建築協定区域 .....	3 1

1. 大分市建築行政参考資料

(1) 大分市位置図



市 域



## (2) 大分市概要

市政施行	昭和38年3月10日	
行政区域面積	502.39 km <sup>2</sup>	(令和5年3月31日現在)
人口	475,163 人	(令和5年3月31日現在)
世帯数	229,500 世帯	(令和5年3月31日現在)
特定行政庁の発足	昭和46年10月1日	

## (3) 都市計画区域・地域(令和5年3月31日現在)

### (3-1) 大分都市計画区域

都市計画区域	36,105 ha		100%
	(地先公有水面を含む)		
市街化区域	11,288 ha		31.3%
市街化調整区域	24,817 ha		68.7%
用途地域	面積	建ぺい率	容積率
第1種低層住居専用地域	117 ha	4/10	8/10
	2,285 ha	5/10	10/10
	38 ha	6/10	15/10
小計	(2,440ha)		21.6%
第2種低層住居専用地域	155 ha	6/10	15/10
第1種中高層住居専用地域	1,299 ha	6/10	20/10
第2種中高層住居専用地域	1,058 ha	6/10	20/10
第1種住居地域	1,759 ha	6/10	20/10
	2 ha	6/10	30/10
小計	(1,761ha)		15.6%
第2種住居地域	457 ha	6/10	20/10
準住居地域	131 ha	6/10	20/10
近隣商業地域	345 ha	8/10	20/10
	161 ha	8/10	30/10
小計	(506ha)		4.5%
商業地域	30 ha	8/10	30/10
	228 ha	8/10	40/10
	62 ha	8/10	50/10
	26 ha	8/10	60/10
小計	(346ha)		3.1%
準工業地域	858 ha	6/10	20/10
工業地域	599 ha	6/10	20/10
工業専用地域	1,677 ha	6/10	20/10
合計	11,288ha		100.0%
その他の地域地区	面積	備考	
臨港地区	1420.4ha		
防火地域	24.0ha		
準防火地域	783.0ha		
風致地区	437.3ha	上野丘70.3ha 松栄山367.0ha	
特別用途地区	858.0ha	大規模集客施設制限地区 特別業務地区 住環境保全地区	
流通業務地区	85.5ha	大分流通業務地区	
景観地区	55.6ha	大分城址公園周辺地区33.8ha 西大分港周辺地区21.8ha	

(各用途地域毎の計と用途地域の合計は四捨五入のため一致しない)

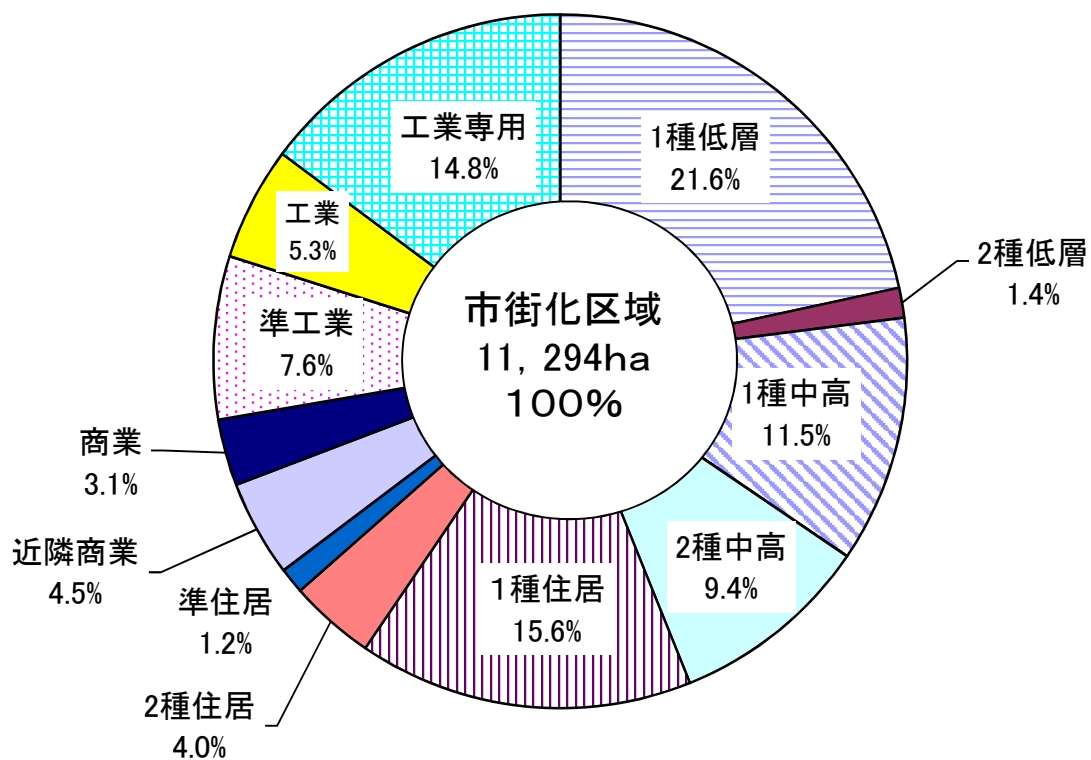
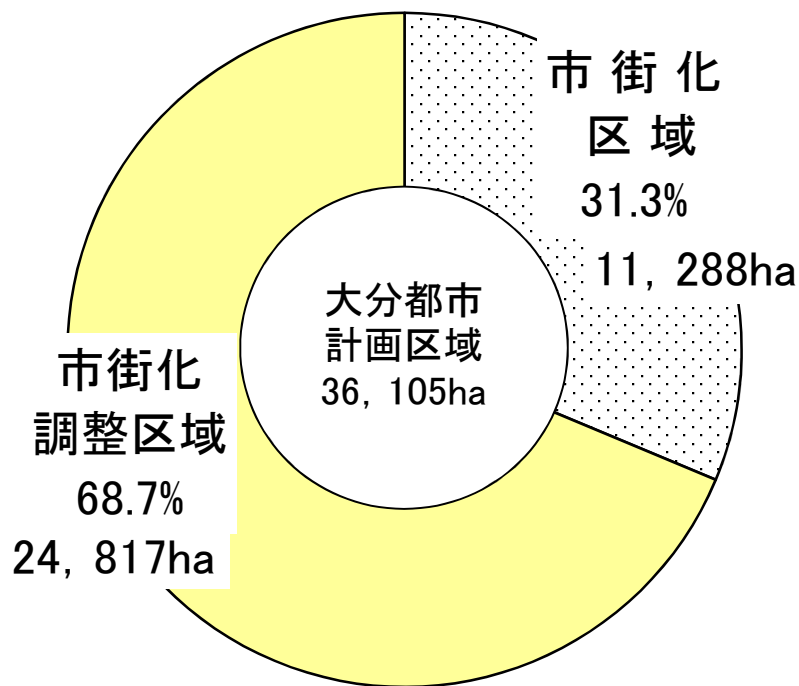
### (3-2) 佐賀関準都市計画区域

準都市計画区域	(参考値) 約494 ha
---------	---------------

### (3-3) 本神崎準都市計画区域

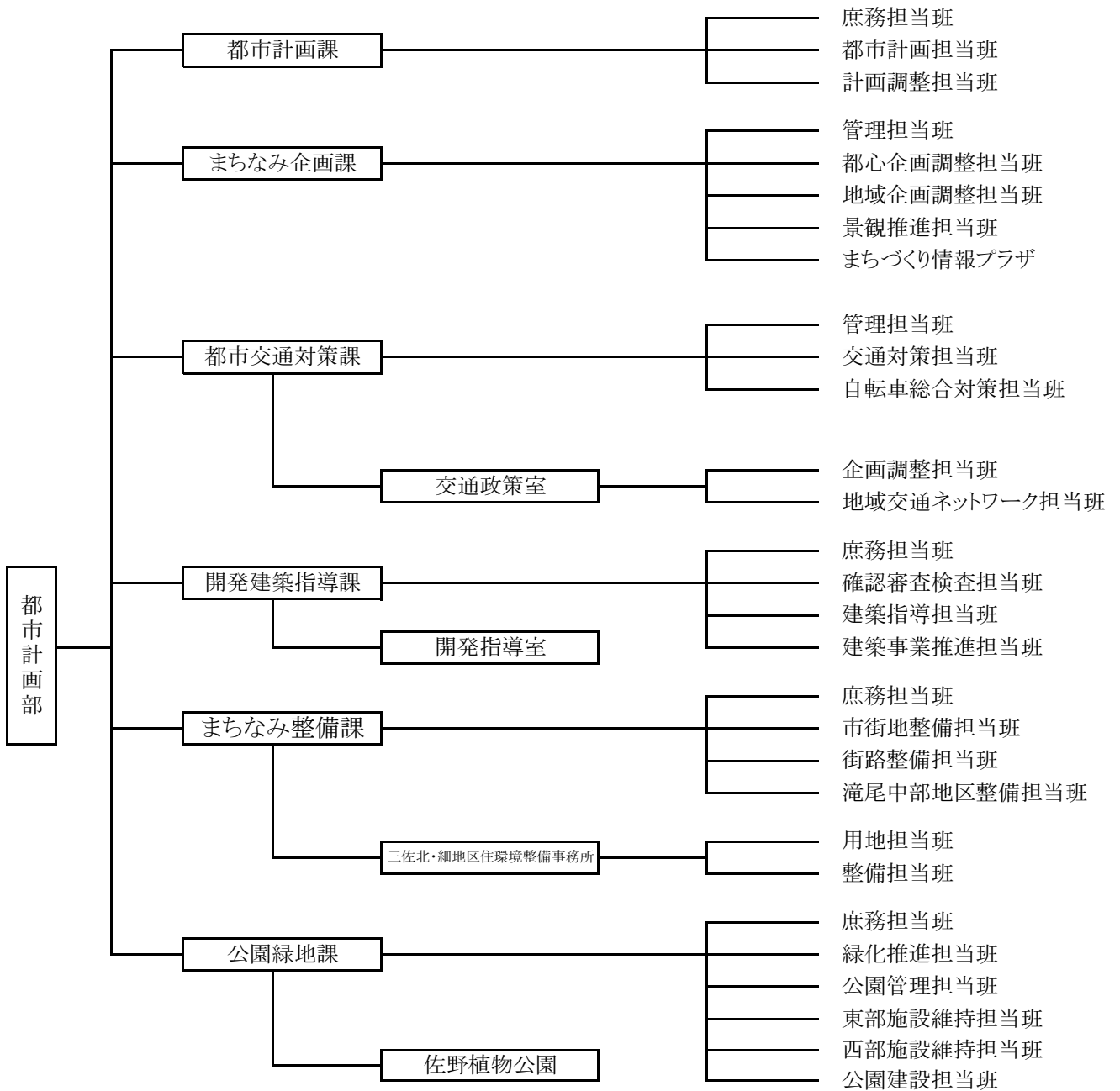
準都市計画区域	(参考値) 約95 ha
---------	--------------

(4) 都市計画区域・市街化区域の比較  
(大分都市計画区域)



## 2. 機構及び事務分掌

### (1) 機構(令和5年4月1日現在)



(2) グループ及び職員数(令和5年4月1日現在)

補職名		事務吏員	技術吏員	備考
次長兼課長			1名	
参事			1名	○ 1名
庶務担当班	参事	1名		
	主査	2名		
	主事	1名		
確認審査検査担当班	参事		1名	○ 1名
	専門員		4名	○ 1名
	技師		1名	
	技術員		1名	
建築指導担当班	参事補		1名	
	専門員		2名	
	主任		1名	
	技師		2名	
	技術員		1名	
建築事業推進担当班	参事補		1名	
	専門員		2名	
	技師		1名	
	技術員		1名	
開発指導室	参事兼室長		1名	
	参事補兼次長		1名	
	専門員		3名	
	主任		1名	
	技師		1名	
	技術員		1名	
計		4名	29名	
合計		33名		

○は建築主事



(3) 事務分掌（令和5年4月1日現在）

係 名	事 務 内 容
庶務担当班	<ul style="list-style-type: none"> <li>・ 建築確認申請等の受付及び確認済証等の交付に関すること。</li> <li>・ 建築物等に係る統計に関すること。</li> <li>・ 台帳記載事項証明に関すること。</li> <li>・ 建築計画概要書の閲覧に関すること。</li> <li>・ 民間確認検査機関に関すること。</li> <li>・ 予算及び庶務に関すること。</li> </ul>
確認審査 検査 担当班	<ul style="list-style-type: none"> <li>・ 建築確認申請（建築物・工作物・昇降機）の審査及び検査に関すること。</li> <li>・ 建築物省エネ法の適合性判定及び届出に関すること。</li> <li>・ バリアフリー法・大分県福祉のまちづくり条例に関すること。</li> <li>・ 総合的設計制度等の認定に関すること。</li> <li>・ 長期優良住宅・低炭素建築物の認定に関すること。</li> <li>・ 仮使用認定に関すること。</li> </ul>
建築指導 担当班	<ul style="list-style-type: none"> <li>・ 違反建築の防止及び是正措置に関すること。</li> <li>・ 中高層建築物等及びワンルームマンションに係る指導要綱に関すること。</li> <li>・ 建築物等の防災及び定期報告に関すること。</li> <li>・ 風俗関連営業に係る建築物の規制に関する条例に関すること。</li> <li>・ 指定道路に関すること。</li> <li>・ 指定道路台帳システム構築に関すること。</li> <li>・ 道路位置の指定に関すること。</li> </ul>
建築事業 推進 担当班	<ul style="list-style-type: none"> <li>・ 建築許可に関すること。</li> <li>・ 建築協定に関すること。</li> <li>・ 建築審査会及び風俗関連営業建築物審議会に関すること。</li> <li>・ 木造住宅・店舗等耐震化促進事業及び危険ブロック塀等除却に関すること。</li> <li>・ 木造住宅防災ベッド・耐震シェルター設置促進事業に関すること。</li> <li>・ 特定建築物耐震化促進事業に関すること。</li> <li>・ 耐震改修促進計画に関すること。</li> <li>・ 民間建築物の吹付けアスベスト実態調査と分析、除去等に関すること。</li> <li>・ がけ地近接等危険住宅移転に関すること。</li> <li>・ 建設リサイクル法に関すること。</li> </ul>
開発指導室	<ul style="list-style-type: none"> <li>・ 開発許可に関すること。</li> <li>・ 宅造許可に関すること。</li> <li>・ 開発登録簿の閲覧および交付に関すること。</li> <li>・ 都市計画法施行規則60条及び宅地造成等規制法施行規則30条証明に関すること。</li> <li>・ 優良宅地認定事務に関すること。</li> <li>・ 土砂採取規制条例に関すること。</li> <li>・ 開発審査会に関すること。</li> <li>・ 違反建築、違反造成の防止及び是正措置に関すること。</li> </ul>

### 3. 手数料の収納状況

(1-1) 土木手数料の月別収納状況(令和4年度)

(単位:円)

種別 月	建築確認等申請手数料(領収証書別)																		各種証明 手数料			
	確認申請 手数料		中間検査申請 手数料		完了検査申請 手数料		仮使用申請 手数料		許可申請 手数料		認定申請 手数料		長期優良住宅 申請手数料		低炭素建築物 申請手数料		エネルギー適合審査 申請手数料				計	
	件数		件数		件数		件数		件数		件数		件数		件数		件数		件数		件数	
4月	11	168,000			23	514,000			1	120,000			42	574,600	7	42,000			84	1,418,600	143	54,300
5月	17	445,000			4	75,000							52	549,200	4	24,000	1	281,000	78	1,374,200	130	52,500
6月	11	304,000			11	308,000			2	300,000			45	485,000	6	36,000	2	181,900	77	1,614,900	168	61,200
7月	7	80,000			10	195,000							28	303,200	14	84,000			59	662,200	131	51,900
8月	10	166,000	1	22,000	10	190,000							37	397,600	9	54,000			67	829,600	161	64,200
9月	26	1,275,000			6	174,000	1	120,000					55	555,600	7	42,000	3	347,000	98	2,513,600	168	68,400
10月	12	175,000			20	312,000	1	120,000	1	33,000			48	477,200			3	112,200	85	1,229,400	159	65,100
11月	15	236,000			12	264,000			2	193,000			66	709,000	1	6,000	7	226,600	103	1,634,600	165	67,800
12月	7	73,000	2	44,000	7	157,000	1	120,000					30	314,000			12	146,200	59	854,200	102	37,800
1月	13	154,000			5	79,000							44	450,500	1	6,000	2	10,200	65	699,700	147	58,800
2月	13	180,000	1	22,000	12	258,000	1	120,000	1	33,000			50	532,400	3	18,000	5	25,500	86	1,188,900	172	70,800
3月	10	186,000			13	287,000							43	437,600	1	3,000	15	333,400	82	1,247,000	166	74,700
計	152	3,442,000	4	88,000	133	2,813,000	4	480,000	7	679,000			540	5,785,900	53	315,000	50	1,664,000	943	15,266,900	1812	727,500

(1-2) 都市計画手数料の月別収納状況(令和4年度)

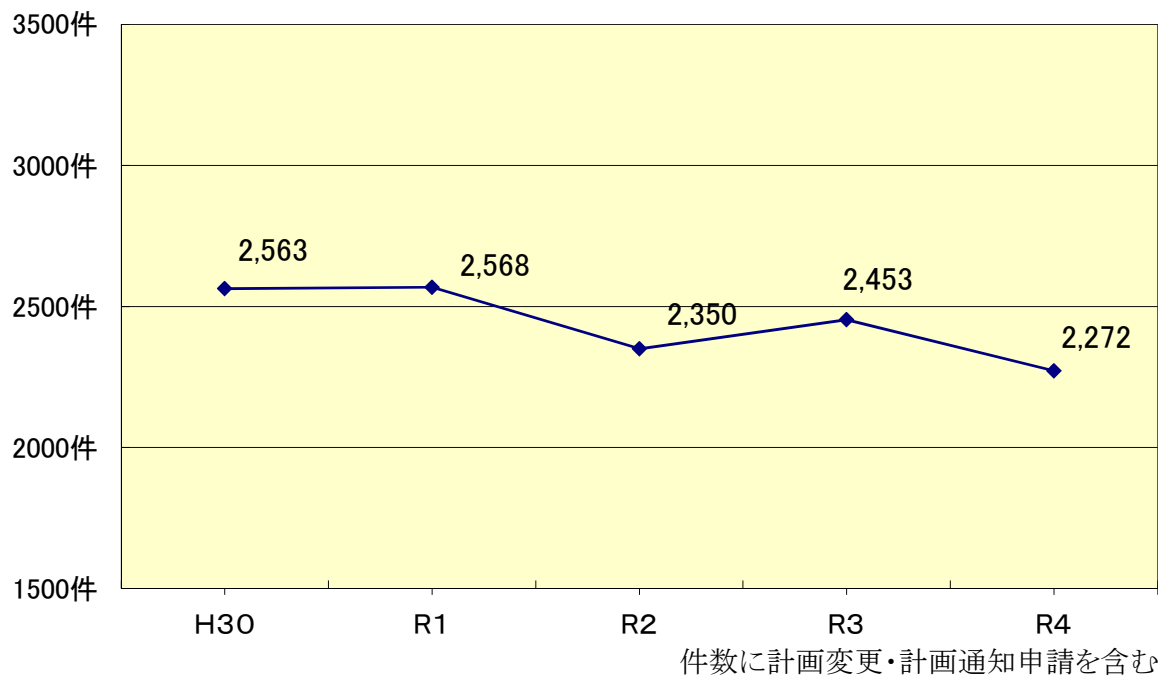
(単位:円)

種別 月	開発行為許可申請等手数料(領収証書別)												宅地造成許可申請手数料		各種証明手数料			
	開発登録簿の写しの交付		開発許可申請手数料		開発許可変更申請手数料		予定建築物変更手数料		建築等許可手数料		地位の継承承認料		計					
	件数		件数		件数		件数		件数		件数		件数		件数		件数	
4月	58	57,810	5	493,000	1	13,000			4	59,700			68	623,510	3	44,100	71	22,200
5月	49	44,650	2	390,000					1	18,000			52	452,650	5	85,000	52	16,200
6月	67	214,920	8	624,000	1	10,000			1	18,000			77	866,920	3	54,000	59	19,200
7月	51	45,590	4	580,000					1	26,000			56	651,590	2	33,000	63	19,500
8月	54	45,740	4	580,000	2	29,000			5	34,500			65	689,240	1	1,200	64	20,700
9月	63	69,560	4	460,000	2	113,000			1	6,900			70	649,460	3	27,100	57	17,700
10月	53	50,760	4	640,000									57	690,760	1	21,000	61	18,600
11月	59	73,930	6	1,040,000	3	35,200			2	13,800			70	1,162,930	3	25,200	61	21,000
12月	60	61,100	3	325,000	2	32,000			2	13,800			67	431,900	1	31,000	55	17,100
1月	48	43,240	2	143,000					3	20,700			53	206,940			69	22,800
2月	48	51,700	5	477,200	1	20,000			2	13,800			56	562,700			46	15,000
3月	66	65,800	4	476,000	2	136,500							72	678,300	2	33,000	51	16,200
計	676	824,800	51	6,228,200	14	388,700			22	225,200			763	7,666,900	24	354,600	709	226,200

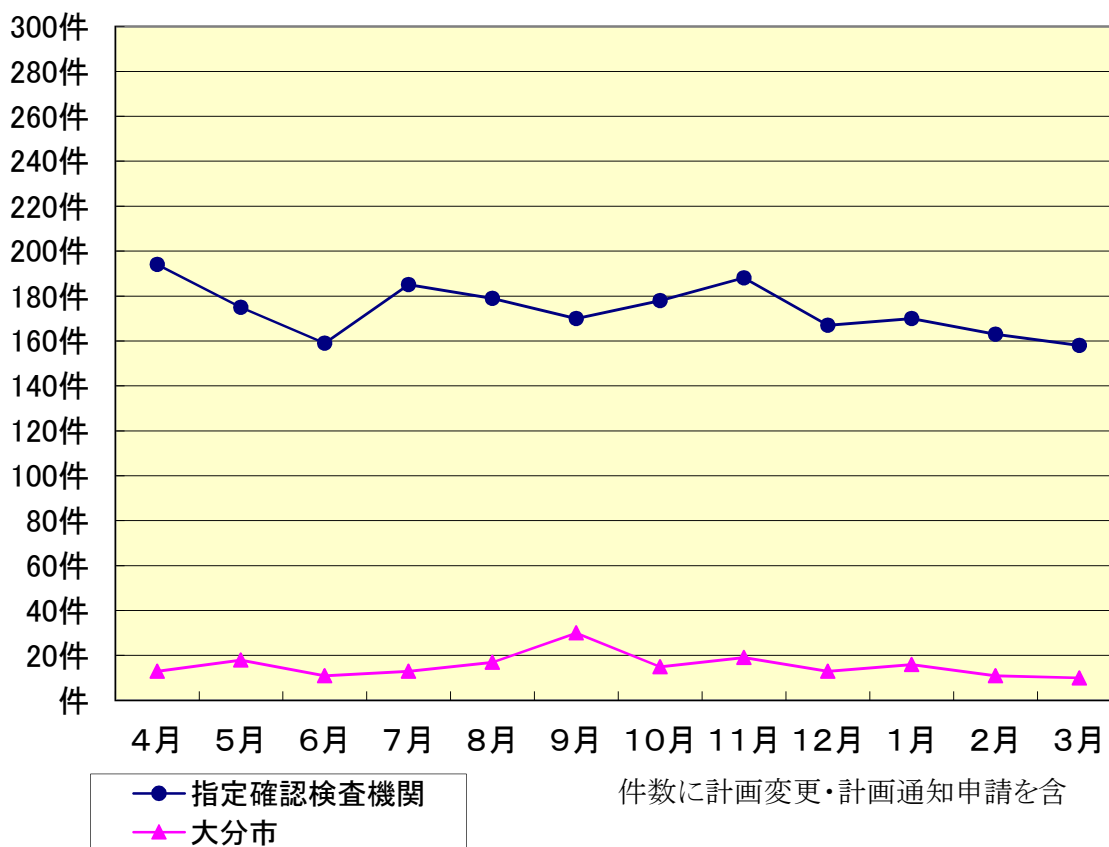
#### 4. 建築指導行政統計資料

##### (1) 確認申請及び計画通知の受付件数の推移

###### (1-1) 確認申請年度別受付件数



###### (1-2) 令和3年度確認申請及び計画通知の月別受付件数



(2) 確認申請年度別受付件数

年度 \ 種別	法第6条第1項第1号建築物	法第6条第1項第2号建築物	法第6条第1項第3号建築物	法第6条第1項第4号建築物	建築物小計	建築設備	工作物	合計
30	258	23	273	1,829	2,383	76	55	2,514
1	160	20	293	1,906	2,379	76	55	2,510
2	128	16	240	1,829	2,213	74	63	2,350
3	184	15	219	1,853	2,271	70	64	2,405
4	175	12	174	1,739	2,100	59	67	2,226

上記件数に指定確認検査機関及び計画変更申請を含む(※計画通知件数は含まない)

(3) 確認申請月別受付件数

(3-1) 大分市(令和4年度)

月別 \ 種別	法第6条第1項第1号建築物	法第6条第1項第2号建築物	法第6条第1項第3号建築物	法第6条第1項第4号建築物	建築物小計	建築設備	工作物	合計
4			1	7	8		3	11
5	1		2	10	13		3	16
6	1		5	3	9	1	1	11
7	1			(1) 3	(1) 4		3	(1) 7
8				10	10	1		11
9	3		4	11	18		5	23
10			2	1	3	1	8	12
11	1		1	10	12	1	(1) 2	(1) 15
12				1	1	2	3	6
1			(1) 1	8	(1) 9	1	1	(1) 11
2				5	5		3	8
3				5	5		4	9
計	7		(1) 16	(1) 74	(2) 97	7	(1) 36	(3) 140

( )は計画変更申請を再掲(※計画通知件数は含まない)

## (3-2) (財)大分県建築住宅センター(令和4年度)

月別	種別	法第6条第1項第1号建築物	法第6条第1項第2号建築物	法第6条第1項第3号建築物	法第6条第1項第4号建築物	建築物小計	建築設備	工作物	合計
4		6		(1) 15	(1) 112	(2) 133	1		(2) 134
5		7	1	(1) 9	(5) 97	(6) 114	2		(6) 116
6		9	2	(1) 5	(1) 98	(2) 114	1		(2) 115
7		11			(1) 117	(1) 131	1		(1) 132
8		3	2	3	(3) 105	(3) 113	2		(3) 115
9		(1) 11	2	6	(1) 91	(1) 110	2		(1) 112
10		6		3	(1) 101	(1) 110	4		(1) 114
11		5	1	(1) 8	(2) 122	(3) 136	4		(3) 140
12		6		2	(2) 112	(2) 120	7		(2) 127
1		10		(1) 7	(2) 86	(3) 103	1	1	(3) 105
2		(1) 5	1	5	(2) 94	(3) 105		2	(3) 107
3		2		8	(2) 97	(2) 107	3		(2) 110
計		(2) 81	(0) 9	(5) 74	(22) 1232	(29) 1396	28	3	(29) 1427

( )は計画変更申請を再掲

## (3-3) ERI、その他機関(令和4年度)

月別	種別	法第6条第1項第1号建築物	法第6条第1項第2号建築物	法第6条第1項第3号建築物	法第6条第1項第4号建築物	建築物小計	建築設備	工作物	合計
4		(1) 6	1	(2) 8	(1) 36	(4) 51	2	7	(4) (60)
5		(1) 8		(1) 5	(2) 43	(4) 56		3	(4) 59
6		5	(1) 1	(2) 3	33	(3) 42	1	1	(3) 44
7		(1) 12		3	37	(1) 52	1		(1) 53
8		7		(1) 10	(1) 38	(2) 55	6	3	(2) 64
9		(1) 7	1	(1) 11	(1) 34	(3) 53	2	3	(3) 58
10		(3) 9		8	(2) 41	(5) 58	4	2	(5) 64
11		(2) 10		8	(3) 28	(5) 46	1	1	(5) 48
12		(1) 7		(1) 7	(1) 23	(3) 37	2	1	(3) 40
1		5		4	(6) 54	(6) 63		2	(6) 65
2		(1) 5		(3) 10	(2) 38	(6) 53	2	1	(6) 56
3		6		7	(2) 28	(2) 41	3	4	(2) 48
計		(11) 87	3	(11) 84	(21) 433	(44) 607	24	28	(44) 659

( )は計画変更申請を再掲

(4) 計画通知年度別・月別受付件数

(4-1) 計画通知年度別件数

種別 年度	法第6条第 1項第1号 建築物	法第6条第 1項第2号 建築物	法第6条第 1項第3号 建築物	法第6条第 1項第4号 建築物	建築物 小計	建築設備	工作物	合計
30	17		2	19	38	9	2	49
1	26		4	20	50	7	1	58
2	8		3	13	24	6	1	31
3	10		6	24	40	7	1	48
4	10		4	22	36	8	2	46

件数に計画変更通知を含む

(4-2) 計画通知月別件数(令和4年度)

種別 月別	法第6条第 1項第1号 建築物	法第6条第 1項第2号 建築物	法第6条第 1項第3号 建築物	法第6条第 1項第4号 建築物	建築物 小計	建築設備	工作物	合計
4				2	2			2
5				1	1	1		2
6								
7	1		(1) 1	3	(1) 5		1	6
8	1			5	6			6
9				4	4	3		7
10	1			1	2	1		3
11	(1) 1			1	(1) 2	1	1	4
12	(1) 4		1	1	(1) 6	1		7
1	1			(1) 3	(1) 4	1		5
2	(1) 1		1	1	(1) 3			3
3			1		1			1
計	10		4	22	(5) 36	8	2	(0) 46

( )は計画変更申請を再掲

(5) 確認申請・計画通知面積別件数(令和4年度)

(5-1) 確認申請面積別受付件数

種別 面積別	法第6条 第1項第1号 建築物	法第6条 第1項第2号 建築物	法第6条 第1項第3号 建築物	法第6条 第1項第4号 建築物	計
30㎡ 以内	3		3	(15) 33	(15) 39
30㎡を越え 100㎡以内	5		(1) 17	(27) 547	(28) 569
100 " 200 "	6	4	(3) 98	(21) 1063	(24) 1171
200 " 500 "	(4) 63		(4) 20	(7) 37	(15) 120
500 " 1,000 "	38	7	(4) 10	(1) 2	(5) 57
1,000 " 2,000 "	(1) 26		(1) 3		(2) 30
2,000 " 10,000 "	(2) 17		(2) 2	(1) 2	(5) 21
10,000 " 50,000 "	4				(0) 4
50,000㎡を越えるもの					
計	(7) 162	(0) 11	(15) 153	(72) 1685	(94) 2011

上記に計画変更申請を含まない。また、( )は大分市受付分を再掲

(5-2) 計画通知面積別通知件数

種別 面積別	法第6条 第1項第1号 建築物	法第6条 第1項第2号 建築物	法第6条 第1項第3号 建築物	法第6条 第1項第4号 建築物	計
30㎡ 以内				12	12
30㎡を越え 100㎡以内	1			4	5
100 " 200 "					
200 " 500 "				2	2
500 " 1,000 "	4		3	3	10
1,000 " 2,000 "					
2,000 " 10,000 "	1				1
10,000 " 50,000 "	1				1
50,000㎡を越えるもの					
計	7		3	21	31

上記に計画変更通知を含まない



(6) 中間検査申請年度別・月別受付件数

(6-1) 中間検査申請年度別受付件数

年度 \ 種別	法第6条 第1項第1号 建築物	法第6条 第1項第2号 建築物	法第6条 第1項第3号 建築物	法第6条 第1項第4号 建築物	合 計
30	86	8	33	(3) 1004	(3) 1131
1	(2) 62		35	(2) 1059	(4) 1162
2	(1) 46		38	(3) 1034	(4) 1127
3	(3) 52		28	(12) 1001	(15) 1090
4	(2) 53	11	25	(4) 957	(6) 1046

( )は大分市受付件数を再掲

(6-2) 中間検査申請月別受付件数(令和4年度)

月別 \ 種別	法第6条 第1項第1号 建築物	法第6条 第1項第2号 建築物	法第6条 第1項第3号 建築物	法第6条 第1項第4号 建築物	合 計
4	5	1	4	94	(0) 104
5			2	66	(0) 68
6	4	1	2	90	(0) 97
7	4	2		67	(0) 73
8	3	2	1	(1) 82	(1) 88
9	4		4	86	(0) 94
10	7		1	97	(0) 105
11	(2) 7	2	1	83	(2) 93
12	5		3	(2) 75	(2) 83
1	6	1	1	66	(0) 74
2	6	1	1	(1) 73	(1) 81
3	2	1	5	78	(0) 86
計	(2) 53	(0) 11	(0) 25	(4) 957	(6) 1046

( )は大分市の受付件数を再掲

## (7) 完了検査申請年度別・月別受付件数

## (7-1) 完了検査申請年度別受付件数

種別 年度	法第6条 第1項第1号 建築物	法第6条 第1項第2号 建築物	法第6条 第1項第3号 建築物	法第6条 第1項第4号 建築物	建築物 小計	建築設備	工作物	合計
30	(25)		(12)	(58)	(95)	(31)	(16)	(142)
	203	19	239	1661	2122	84	53	2259
1	(16)		(11)	(50)	(77)	(12)	(14)	(103)
	161	20	251	1741	2173	78	34	2285
2	(19)		(9)	(56)	(84)	(7)	(31)	(122)
	121	17	230	1791	2159	79	56	2294
3	(14)	(0)	(19)	(80)	(113)	(15)	(17)	(145)
	137	12	200	1769	2118	82	42	2242
4	(9)	(0)	(20)	(80)	(109)	(15)	(35)	(159)
	163	18	185	1695	2061	69	54	2184

( )は大分市受付件数を再掲

## (7-2) 完了検査申請月別受付件数(令和4年度)

種別 月別	法第6条 第1項第1号 建築物	法第6条 第1項第2号 建築物	法第6条 第1項第3号 建築物	法第6条 第1項第4号 建築物	建築物 小計	建築設備	工作物	合計
4			(2)	(5)	(7)	(1)	(15)	(23)
	11	1	13	150	175	4	16	(195)
5			(1)	(3)	(4)		(1)	(5)
	7	2	17	150	176	1	3	(180)
6			(4)	(6)	(10)	(2)		(12)
	18	1	26	132	177	6	2	(185)
7	(1)		(1)	(7)	(9)	(1)		(10)
	10	2	17	130	159	3	1	(163)
8	(1)		(2)	(6)	(9)	(1)		(10)
	6		13	149	168	2	1	(171)
9			(3)	(3)	(6)			(6)
	15	1	25	128	169	4	2	(175)
10			(1)	(9)	(10)	(1)	(12)	(23)
	8	4	4	123	139	6	13	(158)
11	(2)		(1)	(9)	(12)		(1)	(13)
	12	1	11	147	171	5	2	(178)
12			(1)	(6)	(7)		(2)	(9)
	14		13	158	185	10	3	(198)
1	(2)			(7)	(9)	(2)	(1)	(12)
	17		17	116	150	3	1	(154)
2	(2)		(1)	(9)	(12)	(4)	(3)	(19)
	22	3	9	147	181	11	4	(196)
3	(1)		(3)	(10)	(14)	(3)		(17)
	23	3	20	165	211	14	6	(231)
計	(9)	(0)	(20)	(80)	(109)	(15)	(35)	(159)
	163	18	185	1695	2061	69	54	(2184)

( )は大分市の受付件数を再掲

(8) 中高層建築物年度別・用途別確認申請・計画通知状況

(8-1) 中高層建築物年度別確認申請状況

年度 \ 階数	階数													計
	4	5	6	7	8	9	10	11	12	13	14	15以上		
30	14	7	3	5	8	3	1	4	1	4	6		56	
1	5	11	3	4	4	1	1			2	4	2	37	
2	6	7	4	4	4	2	2	1		1	6	2	39	
3	2	10	3	2	4	1	1	1	1	1	7	2	35	
4	(1) 8												(1) 36	

注 件数は新築のみの件数  
( )内は計画通知件数を再掲

(8-2) 中高層建築物用途別確認申請・計画通知状況(令和4年度)

用途 \ 階数	階数													計
	4	5	6	7	8	9	10	11	12	13	14	15以上		
一戸建ての住宅														
共同住宅	3	9	1	2	4		2	1		1	2	3	28	
併用共同住宅	1	1											2	
その他の併用住宅														
寮・寄宿舎					1								1	
工場														
店舗	2												2	
病院・施設														
ホテル														
学校	(1) 1												1	
事務所	2												2	
その他		1											1	
計	(1) 9	11	1	2	4		2	1		1	2	3	(1) 36	

注 件数は新築のみの件数  
( )内は計画通知件数を再掲

(9) 特殊建築物・昇降機等定期報告状況

(9-1) 特殊建築物定期報告状況(令和2年度～令和4年度)

報告年度	項目		指定対象件数	報告すべき件数 (b)	定期報告提出状況	
	用途規模				件数(c)	(c) / (b)
2	劇場 集会場等	①A $\geq$ 100 $\text{m}^2$ (F $\geq$ 3又はF $\leq$ B1) ②客席部分A $\geq$ 200 $\text{m}^2$	30	30	19	63.3%
	スポーツ 施設等	①A $\geq$ 100 $\text{m}^2$ (F $\geq$ 3) ②A $\geq$ 2,000 $\text{m}^2$	7	7	4	57.1%
3	病院、診 療所	①A $\geq$ 100 $\text{m}^2$ (F $\geq$ 3又はF $\leq$ B1) ②2階部分A $\geq$ 300 $\text{m}^2$	262	262	218	83.2%
	ホテル又 は旅館	①A $\geq$ 100 $\text{m}^2$ (F $\geq$ 3又はF $\leq$ B1) ②2階部分A $\geq$ 300 $\text{m}^2$	74	74	30	40.5%
4	百貨店 物販店等	①A $\geq$ 100 $\text{m}^2$ (F $\geq$ 3又はF $\leq$ B1) ②A $\geq$ 500 $\text{m}^2$ (F=2) ③A $\geq$ 3,000 $\text{m}^2$ ※避難階のみを除く	68	68	45	66.2%
	飲食店 遊技場等		124	124	29	23.4%
計			565	565	345	61.1%

(9-2) 昇降機等定期報告状況(令和4年度)

種別	件数	報告すべき件数	報告件数	報告率
エレベーター		3,055	2,969	97.2%
エスカレーター		259	258	99.6%
計		3,314	3,227	97.4%

(10) 建築許可申請年度別受付件数

事 項		条 項	年 度				
			30	1	2	3	4
敷地等と道路との関係		法第43条	5	3	7	6	3
道路内建築		法第44条1項2号	4	4	3	4	3
上空通路		法第44条1項4号				1	1
用途地域	第1種低層住居専用地域	法第48条第1項					
	第2種低層住居専用地域	法第48条第2項					
	第1種中高層住居専用地域	法第48条第3項		1			
	第2種中高層住居専用地域	法第48条第4項		1			1
	第1種住居地域	法第48条第5項					
	第2種住居地域	法第48条第6項					
	準住居地域	法第48条第7項					1
	近隣商業地域	法第48条第8項					
	商業地域	法第48条第9項					
	準工業地域	法第48条第10項					
	工業地域	法第48条第11項					
	工業専用地域	法第48条第12項					
特殊建築物の位置		法第51条	2				
容積率		法第52条					
建ぺい率		法第53条					
第1種低層住居専用地域の高さ制限		法第55条					
日影による高さ制限		法第56条の2					
総合設計		法第59条の2					
景観地区		法第68条					
仮設建築物		法第85条第3項			1	1	4
		法第85条第5項	2	17	4	6	2
用途変更		法第87条				8	9
計			13	26	15	26	24

(11) 開発許可申請年度別・月別件数

(11-1) 開発許可申請年度別件数

種別 年度	法第29条 開発許可	法第35条の2 開発変更許可	法第37条 事前着工承認	法第42条第1 項ただし書き の許可	法第43条 建築許可	法第45条 地位の継承	合計
30	75	30	3	4	31	0	143
1	91	27	4	3	18	0	143
2	66	16	2	4	26	0	114
3	63	6	3	0	25	0	97
4	59	5	0	3	21	0	88

(11-2) 開発許可申請月別件数(令和4年度)

種別 月	法第29条 開発許可	法第35条の2 開発変更許可	法第37条 事前着工承認	法第42条第1 項ただし書き の許可	法第43条 建築許可	法第45条 地位の継承	合計
4	4	2			4		10
5	2			1	1		4
6	8	1			1		10
7	3						3
8	4	2			4		10
9	5				1		6
10	4						4
11	10				3		13
12	6			1	2		9
1	2			1	3		6
2	5				2		7
3	6						6
計	59	5	0	3	21	0	88

(12) 地区別着工件数(令和4年度)

建物用途		地区									計
		大分	鶴崎	明野	植田	大在	大南	坂ノ市	佐賀関	野津原	
専用住宅	新築	599	258	67	278	161	152	131	8	14	1,668
	その他	22	3	1	7		6	3	2		44
併用住宅	新築	10	4		3	2	1				20
	その他		1		2						3
共同住宅	新築	61	22	1	1	9	2	3	1		100
	その他	2									2
寮・寄宿舍	新築	4			1			2			7
	その他	1									1
工場	新築	2	2		1	3		1			9
	その他	10	12			4	1	10	2		39
店舗	新築	29	10		9	4	2	3			57
	その他	6			2		1				9
事務所	新築	25	3		4	4					36
	その他	7			1	1		1			10
倉庫	新築	14	5	1	3	5	1	2	1		32
	その他	3				1		1			5
病院	新築	4	1		2			1			8
	その他	1		2							3
公共施設	新築	4	2		1	4	1				12
	その他	10	2		5	1	1	2			21
その他	新築	16	13		7		6	3		3	48
	その他	7	9		3	3	2	2			26
計		837	347	72	330	202	176	165	14	17	2,160

※ 指定確認検査機関の確認件数を含む

※建築確認申請件数(2,136件) + 佐賀関・野津原の工事届出件数(24件)を含む

(13) 用途別着工件数(令和4年度)

用途地域		第1低	第2低	第1中	第2中	第1住	第2住	準住居	近隣商	商業	準工業	工業	工業専	無指定	計
専用住宅	新築	422	40	337	195	316	55	11	36	42	45	3		166	1,668
	その他	11		7	6	7	1				1			11	44
併用住宅	新築	2		2	2	6	3	3	1	1					20
	その他	1									1			1	3
共同住宅	新築	4		23	11	27	9	2	6	14	3			1	100
	その他									2					2
寮・寄宿舎	新築	1		1			4				1				7
	その他									1					1
工場	新築					2	1	1	1		4				9
	その他			1				1			4	13	16	4	39
店舗	新築			5	2	10	9	2	14	6	4	2		3	57
	その他						3			2	3			1	9
事務所	新築	1		1	3	11	6	1	3	3	6		1		36
	その他				1	3			2	1	1	1	1		10
倉庫	新築	1			1	6	1		1		12	2	1	7	32
	その他						1	1			1		2		5
病院	新築		1	1		2	1			2				1	8
	その他						1		2						3
公共施設	新築	1		1		6				1		1		2	12
	その他			8	1	2		1	2	5	1			1	21
その他	新築	6		9		9	2			4	2	2	1	13	48
	その他	3		3	6	2	1		1	1		2		7	26
計		453	41	399	228	409	98	23	69	85	89	26	22	218	2,160

※ 指定確認検査機関の確認件数を含む

※建築確認申請件数(2,136件)＋佐賀関・野津原の工事届出件数(24件)を含む



(14) 構造別着工件数(令和4年度)

建物用途		構造						計
		木造	RC造	S造	SRC造	CB造	その他	
専用住宅	新築	1,476	2	189			1	1,668
	その他	33	2	9				44
併用住宅	新築	15	1	4				20
	その他	2		1				3
共同住宅	新築	35	33	31	1			100
	その他		2					2
寮・ 寄宿舍	新築	6	1					7
	その他		1					1
工場	新築	2		7				9
	その他	1	1	37				39
店舗	新築	19	2	36				57
	その他	3		6				9
事務所	新築	19	3	14				36
	その他	1		9				10
倉庫	新築	7		25				32
	その他			5				5
病院	新築	4	1	3				8
	その他		1	2				3
公共施設	新築	7	5					12
	その他		11	9	1			21
その他	新築	24	8	14			2	48
	その他	12	3	11				26
計		1,666	77	412	2	0	3	2,160

※ 指定確認検査機関の確認件数を含む

※建築確認申請件数(2,136件)＋佐賀関・野津原の工事届出件数(24件)を含む

(15) 新設住宅 種類別・建て方別表(令和4年度)

種類別	総 計								専用住宅								併用住宅								その他の住宅								
	計		一戸建		長屋建		共 同		計		一戸建		長屋建		共 同		計		一戸建		長屋建		共 同		計		一戸建		長屋建		共 同		
月別	戸数	床面積 の合計	戸数	床面積 の合計	戸数	床面積 の合計	戸数	床面積 の合計	戸数	床面積 の合計	戸数	床面積 の合計	戸数	床面積 の合計	戸数	床面積 の合計	戸数	床面積 の合計	戸数	床面積 の合計	戸数	床面積 の合計	戸数	床面積 の合計	戸数	床面積 の合計	戸数	床面積 の合計	戸数	床面積 の合計	戸数	床面積 の合計	
4	261	21,903	110	12,075	34	1,685	117	8,143	240	20,599	110	12,075	34	1,685	96	6,839	21	1,304					21	1,304									
5	459	36,598	189	21,112	45	2,472	225	13,014	453	36,207	187	20,849	45	2,472	221	12,886	6	391	2	263			4	128									
6	237	20,583	136	14,434	26	1,720	75	4,429	227	20,037	134	14,280	26	1,720	67	4,037	10	546	2	154			8	392									
7	251	19,613	120	13,480	27	1,256	104	4,877	250	19,516	119	13,383	27	1,256	104	4,877	1	97	1	97													
8	277	23,846	165	18,001	8	458	104	5,387	265	23,312	163	17,814	8	458	94	5,040	12	534	2	187			10	347									
9	421	39,066	137	15,292	24	1,306	260	22,468	421	39,066	137	15,292	24	1,306	260	22,468																	
10	167	15,542	100	10,768	22	1,152	45	3,622	167	15,542	100	10,768	22	1,152	45	3,622																	
11	526	41,196	117	12,521	2	88	407	28,587	526	41,196	117	12,521	2	88	407	28,587																	
12	198	19,263	154	16,852	11	616	33	1,795	192	18,558	151	16,373	11	616	30	1,569	6	705	3	479			3	226									
1	276	22,685	118	12,609	20	1,133	138	8,943	245	21,077	115	12,291	20	1,133	110	7,653	31	1,608	3	318			28	1,290									
2	291	23,696	154	16,794	46	2,275	91	4,627	290	23,625	153	16,723	46	2,275	91	4,627	1	71	1	71													
3	160	16,035	122	13,930	14	803	24	1,302	158	15,722	120	13,617	14	803	24	1,302	2	313	2	313													
合計	3,524	300,026	1,622	177,868	279	14,964	1,623	107,194	3,434	294,457	1,606	175,986	279	14,964	1,549	103,507	90	5,569	16	1,882			74	3,687									

※面積の単位:㎡

## (16) 新設住宅 資金別・利用関係別表(令和4年度)

月別	資金別 利用関係別	総計		民間資金 による住宅		公営住宅		住宅金融機構 融資住宅		都市再生機構 建設住宅		その他	
		戸数	床面積の 合計(㎡)	戸数	床面積の 合計(㎡)	戸数	床面積の 合計(㎡)	戸数	床面積の 合計(㎡)	戸数	床面積の 合計(㎡)	戸数	床面積の 合計(㎡)
4	計	261	21,903	259	21,539			1	180			1	184
	持家	78	8,911	76	8,547			1	180			1	184
	貸家	95	5,019	95	5,019								
	給与住宅 分譲住宅	88	7,973	88	7,973								
5	計	459	36,598	458	36,498							1	100
	持家	135	15,514	134	15,414							1	100
	貸家	173	7,134	173	7,134								
	給与住宅 分譲住宅	151	13,950	151	13,950								
6	計	237	20,583	237	20,583								
	持家	81	8,860	81	8,860								
	貸家	97	5,889	97	5,889								
	給与住宅 分譲住宅	1 58	94 5,740	1 58	94 5,740								
7	計	251	19,613	251	19,613								
	持家	79	9,162	79	9,162								
	貸家	132	6,214	132	6,214								
	給与住宅 分譲住宅	1 39	97 4,140	1 39	97 4,140								
8	計	277	23,846	265	23,278							12	568
	持家	103	11,767	101	11,546							2	221
	貸家	121	6,602	111	6,255							10	347
	給与住宅 分譲住宅	53	5,477	53	5,477								
9	計	421	39,066	406	38,232							15	834
	持家	78	9,166	78	9,166								
	貸家	103	5,930	88	5,096							15	834
	給与住宅 分譲住宅	2 238	247 23,723	2 238	247 23,723								
10	計	167	15,542	167	15,542								
	持家	70	7,640	70	7,640								
	貸家	28	1,511	28	1,511								
	給与住宅 分譲住宅	69	6,391	69	6,391								
11	計	526	41,196	417	36,057			1	112			108	5,027
	持家	77	8,377	76	8,265			1	112				
	貸家	184	9,218	76	4,191							108	5,027
	給与住宅 分譲住宅	8 257	453 23,148	8 257	453 23,148								
12	計	198	19,263	197	19,204							1	59
	持家	94	10,776	93	10,717							1	59
	貸家	48	2,675	48	2,675								
	給与住宅 分譲住宅	3 53	420 5,392	3 53	420 5,392								
1	計	276	22,685	226	18,553							50	4,132
	持家	80	8,734	80	8,734								
	貸家	110	6,163	110	6,163								
	給与住宅 分譲住宅	86	7,788	36	3,656							50	4,132
2	計	291	23,696	290	23,584							1	112
	持家	108	12,119	107	12,007							1	112
	貸家	137	6,902	137	6,902								
	給与住宅 分譲住宅	1 45	140 4,535	1 45	140 4,535								
3	計	160	16,035	159	15,837							1	198
	持家	81	9,615	80	9,417							1	198
	貸家	38	2,105	38	2,105								
	給与住宅 分譲住宅	1 40	108 4,207	1 40	108 4,207								
合計	計	3,524	300,026	3,332	288,520			2	292			190	11,214
	持家	1,064	120,641	1,055	119,475			2	292			7	874
	貸家	1,266	65,362	1,133	59,154							133	6,208
	給与住宅 分譲住宅	17 1,177	1,559 112,464	17 1,127	1,559 108,332							50	4,132

## 5. 建築審査会及び風俗関連営業建築物審議会

### (1) 大分市建築審査会委員(令和4年度)

選出分野	氏名	役職	職業または所属団体	委嘱年月日
法律	阿部 貴史	会長	弁護士	R3.10.1
建築	藤田 三吉	委員	大分県建設業協会大分支部支部長	R3.10.1
建築	近藤 正一	委員	日本文理大学工学部教授	R3.10.1
経済	中島 英司	委員	大分商工会議所専務理事	R3.10.1
都市計画	樋口 邦彦	委員	大分県土木建築部 都市・まちづくり推進課長	R4.5.9
公衆衛生	小野 治子	委員	大分県立看護科学大学助教	R3.10.1
建築	高橋 由美	委員	大分県建築士会 青年女性委員会共同代表	R3.10.1

任期 : 令和3年10月1日～令和5年9月30日

### (2) 公開による意見の聴取及び建築審査会開催の状況

詳細		年度				
		30	1	2	3	4
公開による 意見の聴取	開催回数	0	1	0	0	1
	取扱件数	0	1	0	0	1
建築審査会	開催回数	1	2	1	1	2
	取扱件数	0	2	1	1	2

(3) 大分市風俗関連営業建築物審議会委員(令和4年度)

選出分野	氏名	役職	職業または所属団体	委嘱年月日
法律	阿部 貴史	会長	弁護士	R3.10.1
建築	藤田 三吉	委員	大分県建設業協会大分支部支部長	R3.10.1
建築	近藤 正一	委員	日本文理大学工学部教授	R3.10.1
経済	中島 英司	委員	大分商工会議所専務理事	R3.10.1
都市計画	樋口 邦彦	委員	大分県土木建築部 都市・まちづくり推進課長	R4.5.9
公衆衛生	小野 治子	委員	大分県立看護科学大学助教	R3.10.1
建築	高橋 由美	委員	大分県建築士会 青年女性委員会共同代表	R3.10.1

任期 : 令和3年10月1日～令和5年9月30日

(4) 風俗関連営業建築物審議会開催の状況

詳細		年度				
		30	1	2	3	4
風俗関連営業 建築物審議会	開催回数	0	1	0	0	0
	取扱件数	0	0	0	0	0

## 6. 開発審査会

### (1) 大分市開発審査会委員(令和4年度)

選出分野	氏名	役職	職業または所属団体	委嘱年月日
法律	阿部 貴史	会長	弁護士	R4.5.28
経済	中島 英司	委員	大分商工会議所専務理事	R4.5.28
経済	朝未野 清	委員	大分市農業委員会会長	R4.5.28
都市計画	吉村 充功	委員	日本文理大学工学部教授	R4.5.28
建築	中道 了子	委員	大分県建築士会	R4.5.28
公衆衛生	小野 治子	委員	大分県立看護科学大学教授	R4.5.28
行政	樋口 邦彦	委員	大分県土木建築部 都市・まちづくり推進課長	R4.5.28

任期 : 令和4年5月28日～令和6年5月27日

### (2) 開発審査会開催状況(令和4年度)

審査会 年月日	審議案件 (法29条第1項)	審議案件 (法43条第1項)	報告事案
第68回 令和4年2月21日	1件	0件	32件

## 7. 道路位置指定の状況

### (1) 道路位置指定の状況(令和4年度)

法第42条第1項5号	申請件数	指定件数	指定延長	開発面積
	17件	18件	418.05	14,070.76

### (2) 指定道路一覧

番号	指定年月日	道路の位置	幅員 m	延長 m	開発面積 m <sup>2</sup>
R3-7	令和4年12月28日	大分市大字上宗方字園田1105番1、1105番3、1105番4	6.00	47.70	944.23
R3-11	令和4年9月9日	大分市大字常行字東ノ久保198番1、198番8	4.00～5.00	30.99	913.98
R3-12	令和4年9月16日	大分市東原一丁目1560番41、1564番5	5.00	30.30	489.88
R3-13	令和4年4月27日	大分市大字三芳字峠404番1、包含里道	4.00	5.84	563.37
R3-14	令和4年11月22日	大分市大字荏隈字中洲1274番9、1274番18	5.00	34.98	975.60
R3-15	令和4年5月30日	大分市田中町一丁目733番16	5.20	38.70	718.61
R3-16	令和4年5月30日	大分市大字曲字友広28番1、包含水路	5.00	34.96	997.79
R3-17	令和4年6月29日	大分市大字常行字東ノ久保399番1、399番5、399番10	4.20	36.01	965.52
R4-1	令和4年11月15日	大分市大字猪野字新土井793番1、795番5、795番7	4.00	43.29	957.67
R4-2	令和5年1月16日	大分市大字小池原字宮田1134番10、1134番11、1136番4の一部、1136番5、1136番6、1136番7、1138番2の一部、包含里道	4.00	35.00	993.47
R4-3	令和4年9月29日	大分市畑中三丁目994番1、豊饒三丁目2番3	4.02	31.15	854.50
R4-4	令和4年12月18日	大分市大字中判田字小中田97番1、98番5	6.01	26.23	852.23
R4-5	令和4年11月4日	大分市大字田尻字平ノ前683番1、666番4、包含里道	5.00～6.00	22.90	951.58
R4-6	令和5年2月6日	大分市大字猪野字小路623番5	5.00～6.00	49.06	899.70
R4-7	令和4年12月5日	大分市大字中戸次字逸宿庵5806番1	4.00	34.35	994.06
R4-8	令和5年1月4日	大分市大字羽田字節木1095番4、1095番5、1095番10、1098番1、1109番3、1109番4	5.07～6.02	39.99	998.57
R4-9	令和5年1月30日	大分市大字片島字前田1012番3、1012番10、包含里道、包含河川	5.01	34.54	998.29
R4-10	令和5年3月15日	大分市大字森字浦門246番16、246番20の一部	4.20～5.20	67.55	874.04

### (3) 指定道路の変更状況

番号	指定年月日	道路の位置	幅員 m	延長 m	指定済年月日 (番号)

### (4) 指定道路の廃止状況

番号	廃止年月日	道路の位置	幅員 m	延長 m	指定済年月日 (番号)
廃止R4-1	令和4年10月12日	大分市南春日831番1	4.20	12.33	昭和53年1月26日 (第665号)
廃止R4-2	令和4年11月9日	大分市大字三芳字フケ2048番2の一部、2048番10の一部、2048番11の一部、2048番12の一部	4.00	30.32	昭和44年5月21日 (第54号)
廃止R4-3	令和4年12月26日	大分市乙津港町2丁目5番35、5番39	4.00	26.04	昭和56年7月21日 (第741号)
廃止R4-4	令和4年12月20日	大分市南春日1123-1の一部、1123-5の一部、1123-6、1136-2の一部	4.00	50.00	昭和30年11月8日 (第85号)

## 8. 違反建築物の状況

### (1) 苦情処理事項別件数

内容 \ 年度	30	1	2	3	4
排水関係	2	1	1	0	4
相隣関係	11	2	3	5	13
工事現場関係	7	4	1	10	27
日照関係	1	0	0	3	0
危険家屋関係	13	10	6	3	4
浄化槽関係	0	0	0	0	0
その他	4	18	33	34	52
計	38	35	44	55	100

### (2) 違反事項別件数

違反事項 \ 年度	30	1	2	3	4
確認申請等手続	25	41	21	7	12
耐火構造・構造耐力	15	5	4	0	2
敷地と道路の関係	6	1	8	2	2
用途地域内の建築制限	9	2	4	2	6
建ぺい率	1	0	0	0	0
外壁の後退距離	4	0	0	1	0
その他	4	6	9	10	4
計	64	55	46	22	26



## 9. その他

### (1) 年度別浄化槽設置届件数

年度	浄化槽設置件数(A)	建築物確認申請 受付件数(B)	(A) / (B)
30	1037	2383	43.5%
1	938	2379	39.4%
2	914	2263	40.4%
3	942	2271	41.5%
4	922	2100	43.9%

※浄化槽の設置件数には、更新や既存建築物での新設も含まれているので(A) / (B)の割合は概数です。

### (2) 建設リサイクル法届出・通知件数

・建設工事に係る資材の再資源化等に関する法律(建設リサイクル法)

平成12年5月31日法律第104号(平成14年5月30日施行)

年 度		30	1	2	3	4
届 出	ア解体工事	763	755	755	805	793
	イ新築等工事	97	92	75	85	87
	ウ修繕・模様替え等	5	17	6	11	2
	エ建築物以外のもの	162	134	145	133	147
計		1,027	998	981	1,034	1,029
通 知 (発注者が公共)	ア解体工事	9	2	1	10	9
	イ新築等工事	11	5	10	3	8
	ウ修繕・模様替え等	8	3	6	9	13
	エ建築物以外のもの	525	604	569	526	585
計		553	614	586	548	615
合 計		1,580	1,612	1,567	1,582	1,644

元請業者数(社)	30	1	2	3	4
市 内	132	395	326	311	128
県内市外	28	38	60	39	28
県 外	48	31	44	60	50
計(自主施工を含む)	208	464	430	410	206

#### ① 届出対象工事

ア、建築物の解体工事で、対象床面積の合計が80㎡以上の場合

イ、建築物の新築・増築等工事で、対象床面積の合計が500㎡以上の場合

ウ、建築物の修繕・模様替え等(リフォーム)工事で、工事費が1億円以上の場合

エ、土木工事等で、工事費が500万円以上の場合

上記ア、イ、ウ、エで下記②の建築資材を使用するか、発生する工事

#### ② 分別解体等及び再資源化が必要となる特定建設資材の4品目

・コンクリート ・木材 ・アスファルト ・コンクリート及び鉄からなる建設資材

## (3) 建築協定区域

令和5年4月1日現在

番号	名 称	協定内容	面 積	認可年月日	失効年月日
1	梅が丘ニュータウン	第1種住居専用地域 に準じた建築制限	31.9ha	昭和57年12月8日	永年
2	サンランドくすのき坂	第1種住居専用地域 に準じた建築制限	5.3ha	平成5年7月19日	永年
3	高江ニュータウン	第1種住居専用地域 に準じた建築制限	41.9ha	平成6年4月11日	永年
4	田尻ニュータウン1工区	第1種低層住居専用地域 に準じた建築制限	3.4ha	平成10年11月2日	永年
5	田尻ニュータウン2工区	第1種低層住居専用地域 に準じた建築制限	2.4ha	平成11年9月10日	永年
6	カームタウン 野 田	第1種低層住居専用地域 に準じた建築制限	9.1ha	平成16年3月30日	永年
7	カームタウン野田2工区	第1種低層住居専用地域 に準じた建築制限	0.1ha	平成16年8月18日	永年
8	パークプレイス大分1工区	第1種低層住居専用地域 に準じた建築制限	5.2ha	平成13年4月5日	永年
9	パークプレイス大分2工区	第1種低層住居専用地域 に準じた建築制限	5.9ha	平成13年10月2日	永年
10	パークプレイス大分3工区	第1種低層住居専用地域 に準じた建築制限	4.1ha	平成14年11月12日	永年
11	パークプレイス大分4工区	第1種低層住居専用地域 に準じた建築制限	1.7ha	平成15年10月2日	永年
12	パークプレイス大分5工区	第1種低層住居専用地域 に準じた建築制限	2.1ha	平成15年12月12日	永年
13	パークプレイス大分6工区	第1種低層住居専用地域 に準じた建築制限	1.3ha	平成16年8月18日	永年
14	パークプレイス大分7工区	第1種低層住居専用地域 に準じた建築制限	1.2ha	平成16年10月28日	永年
15	パークプレイス大分8工区	第1種低層住居専用地域 に準じた建築制限	1.9ha	平成17年4月21日	永年
16	パークプレイス大分9工区	第1種低層住居専用地域 に準じた建築制限	3.0ha	平成18年4月18日	永年
17	パークプレイス大分10工区	第1種低層住居専用地域 に準じた建築制限	1.8ha	平成19年6月13日	永年
18	パークプレイス大分11工区	第1種低層住居専用地域 に準じた建築制限	1.6ha	平成21年7月1日	永年
19	パークプレイス大分12工区	第1種低層住居専用地域 に準じた建築制限	0.5ha	平成28年4月15日	永年

**大分市都市計画部**

**開発建築指導課**

〒870-8504 大分市荷揚町2番31号

電話 (097)－537－5635

FAX (097)－534－6201

E-mail [kensido@city.oita.oita.jp](mailto:kensido@city.oita.oita.jp)