

令和元年度

# 大分市農林水産業の概況

大分市農林水産部

# 目 次

1. 大分市の沿革	1
2. 自然条件	2
(1) 位 置	2
(2) 面積及び広ぼう	2
(3) 位 置 図	3
(4) 気象の概要	4
3. 人口の推移	5
4. 農林水産部、農業委員会事務分掌	6
5. 農業の概要	8
(1) 大分市農業の概要	8
(2) 耕地・林野面積	9
(3) 農 家 数	9
(4) 自営農業に主として従事した世帯員数(農業就業人口)年齢別(販売農家)	10
(5) 農産物販売金額規模別農家数(販売農家)	10
(6) 経営耕地面積規模別農家数・経営体数	11
(7) 農業機械保有状況	12
(8) 農地転用状況	13
(9) 経済活動別市町村内純生産	14
(10) 農業生産(年別農業産出額(推計))	15
(11) 大分市における純生産総額並びに市民分配所得の推移	16
(12) 大分県における経営統計(主業農家)	16
6. 主要部門別概要	17
(1) 米、麦	17
(2) 特用作物	18
(3) 果 樹	18
(4) 野 菜	19
(5) 花き、花木	20
(6) 畜 産	21
(7) 営農団地の概要	22
(8) 鳥獣被害防止事業	23
(9) 中山間地域等直接支払制度の概要	25
(10) 多面的機能支払交付金の概要	26
7. 基盤整備事業	27
(1) 市単独農道整備事業年度別実績	27
(2) 灌漑排水補助事業年度別実績	27
(3) 農道の現況	27
(4) 農道舗装整備事業(原材料支給)年度別実施状況	28
(5) 農業用水路改修整備事業(原材料支給)年度別実施状況	28
(6) 土地改良事業の実施状況	29
8. 農業集落排水事業	32
9. 農業共済事業の概要	33
(1) 農作物共済	33
(2) 家畜共済	33

(3) 園芸施設共済	34
10. 農業関係制度資金の概要	34
(1) 農業関係制度資金の概要	34
(2) 主な資金別貸付状況	34
11. 農業経営改善計画（認定農業者）認定状況	36
(1) 認定基準	36
(2) 認定農業者数	36
12. 農業経営基盤強化促進事業	37
(1) 農業経営基盤強化促進事業の概要	37
(2) 農業経営基盤強化促進事業による利用権設定面積	37
13. 林業の概要	38
(1) 保有形態別森林面積	38
(2) 造林、伐採の状況	38
(3) 山林の規模別所有戸数	38
(4) 椎茸産地活性化対策事業	38
(6) 林道の現況	39
(7) 県単林道整備事業	39
14. 水産業の概要	40
(1) 各種種苗放流事業実績	40
(2) 魚礁設置事業実績	41
(3) 漁業協同組合の状況	41
(4) 海面総トン数別漁船隻数	41
(5) 海面地区別漁業許可件数	42
(6) 漁港	42
(7) 海面漁業種類別生産状況	43
(8) 内水面漁船隻数	43
(9) 内水面漁獲量及び漁獲金額状況	43
15. 大分市予算の概要	44
(1) 令和元年度一般会計当初予算	44
(2) 令和元年度一般会計予算構成（図表）	45
(3) 令和元年度農林水産関係予算	46
(4) 令和元年度農林水産関係の負担金及び補助金等	47
16. 大分市農業委員会機構	50
(1) 委員会	50
(2) 役員	50
(3) 事務局	50
(4) 農業者年金	51
(5) 農業委員会名簿	52
(6) 農地利用最適化推進委員名簿	53
17. 大分県農業協同組合 中西部事業部の概要	54
(1) 組織	54
(2) 組合員及び役職員	54
(3) 組合員組織	55
(4) 支店、施設の所在地	56
18. 大分県農業協同組合 南部事業部の概要	57

(1) 組 織	57
(2) 組合員及び役職員	57
(3) 組合員組織	58
(4) 支店、施設の所在地	58
19. 土地改良区一覧表	59
20. その他各種農林関係団体の概要	60
21. 関係機関一覧表	61

## 利用される方へ

1. この概況は、本市の農林水産業について各分野にわたって基本的な統計資料を総合して編集したものです。統計表には他地区との比較をする必要のない限り名称を省いています。
2. この概況の資料は、国、県、市、その他各種団体等から収集したものです。
3. 統計表には特に注記しない限り、年は暦年、年度は会計年度を、また年月日の記載があるものは、その期日現在の事実を示すものです。
4. 統計表の符号の用法は次のとおりです。
  - 「－」：該当計数のない場合
  - 「0」：数値が単位未満の場合
  - 「△」又は「数字の前の－」：マイナス
  - 「X」：対象数が少ないため、秘密保護の立場から該当する数値を秘匿した場合
  - 「…」：公表データがない場合
5. 統計数字の単位未満は、切捨あるいは四捨五入しているため、総数と内訳の計が一致しない場合があります。
6. この概況中、既発表の数値と異なることがありますが、これはその後修正したためです。

令和元年10月

## 1. 大分市の沿革

旧大分市は、古代の坂門津<sup>きかとのつ</sup>から現在の新産業都市形成まで、瀬戸内ルートを主幹にした「海の道」を媒介に市史を刻んだ東九州の要地であり、古代・豊後国府以来、現在まで1300年にわたり県都としての役割を担っている。

5世紀前後には大和朝廷との結び付きを深め、その影響のもとに豊後の国の国府が南大分の古国府に置かれ、中央との海路往来も盛んで約450年にわたり政庁所在地として栄えた。

中世、鎌倉時代には、大友氏が豊後守護となり、さらに目覚ましい発展を遂げ、とくに第21代英傑宗麟の時代には九州一円に覇を唱え、キリスト教を保護しながら南蛮貿易を積極的に行った結果、府内は異国情緒にあふれた南蛮文化が華開き、西洋式の医術、音楽、演劇が日本で最初に行われ、また、東九州最初の商業地府内町が形成され、九州の文化の中心として隆盛を極めた。

江戸時代になると小藩分立政策により府内、臼杵、肥後、延岡、岡の各藩や天領に分割統治されたが、熊本藩港町鶴崎、岡藩港町三佐、臼杵藩在町戸次など独特の地域づくりが展開された。

明治4年、廃藩置県により県庁所在地として再び行政の中心となり、明治44年4月1日市制が施行された。その後、数次の合併を経て、昭和38年3月10日、大分市、鶴崎市、大南町、大分町、坂ノ市町及び大在村の6市町村が合併して旧大分市が発足した。そして昭和39年1月、新産業都市の指定を受けて恵まれた港湾、豊富な水資源や労働力を生かして鉄鋼、化学、石油等基礎素材産業やIC等の加工組立産業を誘導し、戦後日本の高度経済成長の典型的な事例として現在も産業が興隆している。その後、平成9年4月には新しい都市制度である「中核市」としての第一歩を踏み出し、平成17年1月1日に野津原町、佐賀関町との編入合併により人口46万人となり、中核都市として着実に発展を続けている。

一方旧野津原町は、明治40年4月1日、野津原村と諏訪村が合併して野津原村となり、昭和22年3月、大野郡大野町大字沢田の一部山峰、朝海を編入した。今市村は昭和25年1月1日、大野郡から大分郡に編入し、昭和30年3月31日、野津原村と合併して野津原村となり、その後、昭和34年2月1日に町制が施行され野津原町となり、平成17年1月1日に大分市と合併した。

また旧佐賀関町は、大分市の東端に位置し、南は臼杵市に隣接しており、半島部は豊予海峡を経て、愛媛県佐田岬半島と相對している。

本地区の歴史は古く、神武天皇が東征の際、立ち寄られたという伝説があり、また昔から九州と四国、瀬戸内地域、近隣との交流が盛んで海上交通の要衝で海部郡佐加郷と呼ばれ、瀬戸内海航行の取締りにあたる関司が置かれ、これが現在の地名の起こりとされている。

その後、数次の合併を経て明治40年に神崎村、佐賀関町、一尺屋村の三町村となり、昭和30年1月1日に三町村が合併して北海部郡佐賀関町となり、平成17年1月1日には大分市と合併した。

こうした変遷を重ねた大分市は、平成23年4月に「市制施行100年」を迎え、今後ますますの飛躍が期待されている。

## 2. 自然条件

平成 17 年 1 月 1 日、1 市 2 町の合併により誕生した現在の大分市は、大分県のほぼ中央に位置し、南は臼杵市及び豊後大野市、西は別府市、由布市及び竹田市に接している。

地質は、平坦地においては沖積層からなり、丘陵及び山間部では段丘礫層と大きく二分されている。市域面積は 502.39k m<sup>2</sup>、広ぼうは東西 50.8km、南北 24.4 k m である。

また、気象は瀬戸内型気候区に属し、平均気温 16℃～17℃、平均風速 2.6～2.7m、年間降水量約 2,000 mm と温暖で比較的降水量も多く、自然条件に恵まれた地域である。

### (1) 位置

(平成 31 年 4 月 1 日現在)

大分市の位置						市庁の位置	
方位	地 名		東経	方位	地 名		北緯
極東	高島		131° 57' 46"	極南	大字高原字高沢山		33° 04' 11"
極西	大字今市字尾崎		131° 25' 07"	極北	牛島		33° 17' 24"
						荷揚町 2 番 31 号	東経 131° 36'  北緯 33° 14'

※経緯度は世界測地系による。

### (2) 面積及び広ぼう

(平成 31 年 4 月 1 日現在)

面 積	広 ぼう う						
	方位	地 名		距 離	方位	地 名	
502.39k m <sup>2</sup>	東	高島		50.8 km	南	大字高原字高沢山	
	西	大字今市字尾崎			北	牛島	
							24.4 km

※ この表は本市の面積及び広ぼうを測定したものである。

(3) 位置図  
(全体)



(位置)





(4) 気象の概要

(地点：北緯 33 度 14.1 分 東経 13 1 度 37.1 分 海拔 4.6m)

(イ) 気象状況

年 月	気温 (°C)			平均湿度 (%)	風速 (m/S)		(mm) 降水量	(h) 日照時間
	平 均	最高気温	最低気温		平 均	最 大		
平成 26 年	16.3	35.5	-1.5	71	2.6	13.3	1,613.0	1,840.7
平成 27 年	16.8	35.5	-1.8	71	2.6	17.3	1,677.5	1,821.7
平成 28 年	17.6	36.5	-3.6	72	2.5	10.7	2,199.0	1,913.4
平成 29 年	16.8	37.0	-2.4	70	2.7	11.9	1,910.0	2,070.0
平成 30 年	17.1	37.3	-3.5	72	2.7	13.0	1,663.0	2,143.3
1 月	5.5	20.4	-2.7	65	3.0	9.6	42.0	156.2
2 月	5.6	15.8	-3.5	66	2.8	9.8	44.0	160.7
3 月	10.9	23.3	1.5	71	2.9	13.0	150.0	208.5
4 月	16.4	27.2	5.4	66	2.8	9.7	54.5	225.9
5 月	19.5	31.0	9.5	74	2.6	8.3	118.0	178.0
6 月	22.8	34.8	15.4	79	2.4	8.7	288.0	160.1
7 月	28.3	35.7	21.9	77	2.7	10.4	286.0	231.7
8 月	29.1	37.3	21.3	72	3.0	9.0	38.0	257.1
9 月	24.1	33.9	17.7	81	2.4	12.4	446.5	94.0
10 月	18.9	31.5	10.0	69	2.7	10.2	92.5	174.3
11 月	13.8	24.0	2.3	71	2.5	7.3	41.5	179.3
12 月	9.8	25.0	1.0	70	2.9	8.5	62.0	117.5

資料：気象庁

(ロ) 日降水量及び日最大 1 時間降水量

	日降水量(mm)		日最大1時間降水量(mm)	
	値	日付	値	日付
1 位	443.7	1908年8月10日	81.5	1993年9月3日
2 位	414	1993年9月3日	71	2001年8月10日
3 位	335	1943年9月20日	70.6	1948年8月16日
4 位	327.9	1893年10月14日	64	2005年8月20日
5 位	306	1976年9月10日	63	1976年9月10日

資料：気象庁

※統計期間

日降水量：1887 年 1 月～2015 年 3 月

日最大 1 時間降水量：1937 年 1 月～2018 年 5 月

### 3. 人口の推移

	人 口	世 帯 数	人口増加率(%)	人口指数	人口密度(人/k m <sup>2</sup> )
昭和 38 年	225,534	53,526	—	100.0	620
40 年	235,189	56,733	4.3	104.3	646
45 年	250,147	65,917	6.4	110.9	716
50 年	309,426	93,303	23.7	137.2	872
55 年	350,596	108,562	13.3	155.5	982
60 年	381,322	122,465	8.8	169.1	1,062
平成 2 年	402,893	135,762	5.7	178.68	1,120
7 年	422,610	154,483	4.9	187.4	1,174
12 年	436,293	167,831	3.2	193.4	1,209
17 年	463,514	186,169	6.2	205.5	925
21 年	471,974	199,284	1.8	209.3	942
22 年	473,463	201,866	0.3	209.9	945
23 年	474,659	204,182	0.3	210.5	947
24 年	475,788	206,718	0.2	211.0	949
25 年	476,723	208,786	0.2	211.4	951
26 年	477,640	210,226	0.2	211.8	953
27 年	477,853	212,396	0.04	211.9	951
28 年	478,241	214,752	0.08	212.0	952
29 年	478,491	216,853	0.05	212.2	952
30 年	478,222	218,643	-0.06	212.0	952
31 年	477,858	220,698	-0.08	211.9	951

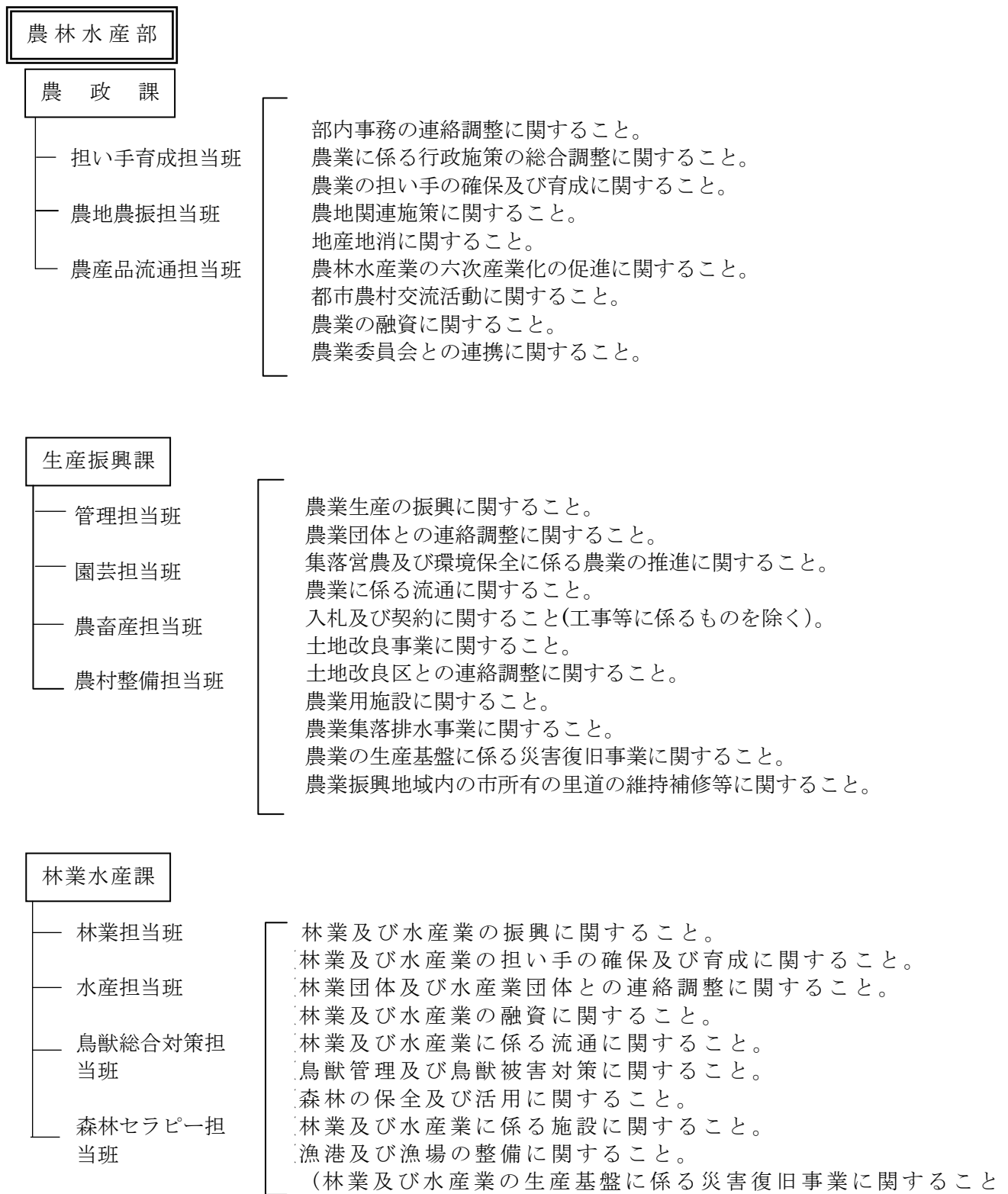
(各年 3 月末現在)

資料：総務課

※昭和 38 年合併により新大分市誕生

※平成 17 年 1 月 1 日野津原町、佐賀関町合併

4. 農林水産部、農業委員会事務分掌（平成 31 年 4 月 1 日現在）



大分市公設  
地方卸売市場

市場の施設及び設備の維持管理及び整備に関すること。  
市場に係る使用料、手数料及び保証金に関すること。  
仲卸業者及び売買参加者の承認、関連事業者の許可並びに買出人の登録に関すること。  
市場関係事業者の取引業務の指導監督に関すること。  
青果物及び水産物に関する調査に関すること。

農業委員会

農業委員会事務局

— 農地担当班

— 農政担当班

農業委員会の運営に関すること。  
農地法その他の法令による農地等の利用調整に関すること。  
農業の振興推進に関すること。

## 5. 農業の概要

### (1) 大分市農業の概要

本市は、平野部、中山間部の広い範囲にわたり水稲・野菜・果樹・畜産などの多彩な農業が営まれている。

なかでも、「おおば」、「にら」、「みつば」、「水耕せり」などの施設野菜は、全国でも有数の産出額を誇る農産物となっており、雇用労働力を生かした、法人化による大規模な企業的経営を実践する農業者も多く、地域に密着した農業として発展している。

さらに、消費地に近い立地条件を生かし、高齢農業者、女性農業者等による直販所の運営、農産物の加工・販売、朝市などの活動や都市住民と農業者が一体となった農村の自然環境を守る取組が行われている。

しかしながら、農業者の減少と高齢化により、後継者などの担い手不足が加速し、農地の減少や荒廃化、有害鳥獣被害による生産意欲の低下、さらには農村コミュニティ、食の安定供給、地域資源の維持、伝統文化の継承、水源のかん養など多面的機能の低下が懸念されるなど農業・農村を取り巻く環境は更に厳しさを増している。

一方で、人口減少社会の到来による食に関する市場規模の縮小が懸念される中、社会構造やライフスタイルの変化による米消費の減少など農産物に対する消費者ニーズの多様化、高度化のさらなる進展が予測される。

そのため、本市農業の担い手を地域で育み、生産基盤の強化と農地の利用集積によるコスト低減を推進し、農業者の所得向上や競争力のある産地の拡充を図るとともに、農業者をはじめ市民が一体となり、農地などの地域資源を確実に次世代へ継承していく取組が必要である。

また、消費者ニーズに的確に対応するため、農商工の連携も図る中で、地域の特性を最大限に生かし、個性ある農産物や産品づくりも推進していくことも必要である。

今後は、これらの施策を着実に推進し、産業としての農業の振興を図るとともに農山漁村を守るため、農業者だけでなく市民が一体となって農業を支える「人づくり」、安全で安心かつ信頼され魅力あふれる「ものづくり」、豊かな自然環境や地域資源を生かした活力ある「地域づくり」の3つの視点で、「人」と「もの」と「地域」がそれぞれを支えあう関係の構築を目指していく。

## (2) 耕地・林野面積

(単位：ha)

年		平成12年	平成17年	平成27年	平成28年	平成29年	平成30年
耕地	田	3,380	3,270	3,150	3,120	3,090	3,050
	畑	1,261	1,120	1,030	1,020	1,000	1,000
	普通畑	679	654	...	...	...	...
	樹園地	544	431	...	...	...	...
	牧草地	38	38	...	...	...	...
	計	4,633	4,400	4,180	4,140	4,100	4,050
林野面積		25,773	25,583	25,384	25,384	25,384	25,384

資料：九州農政局

(注1) 平成7年、平成12年のデータには、旧野津原町及び旧佐賀関町のデータを含む。

(注2) 耕地面積は農水省面積調査、林野面積は農林業センサスの値。

## (3) 農家数

(単位：戸)

区分 年	総農家数		自給的農家		販売農家									
					総数		専業農家		兼業農家					
	総数		第1種兼業農家						第2種兼業農家					
					戸数	%	戸数	%			戸数	%	戸数	%
平成2年	8,010	100.0	3,041	38.0	4,969	62.0	850	10.6	4,119	51.4	586	7.3	3,533	44.1
7年	6,877	100.0	2,579	37.5	4,298	62.5	805	11.7	3,493	50.8	489	7.1	3,004	43.7
12年	5,974	100.0	2,327	39.0	3,647	61.0	786	13.1	2,861	47.9	316	5.3	2,545	42.6
17年	5,615	100.0	2,689	47.9	2,926	52.1	857	15.3	2,069	36.8	240	4.3	1,829	32.5
22年	5,091	100.0	2,589	50.9	2,502	49.1	886	17.4	1,616	31.7	180	3.5	1,436	28.2
27年	4,281	100.0	2,242	52.4	2,039	47.6	814	19.0	1,225	28.6	113	2.6	1,112	26.0

資料：センサス

(注1) 自給的農家…経営耕地面積30a未満かつ農作物販売金額50万円未満の農家

販売農家…経営耕地面積30a以上または農産物販売金額50万円以上の農家

専業農家…世帯員の中に兼業従事者(調査期日前1年間に30日以上雇用兼業に従事した者又は調査期日前1年間に販売金額が15万円以上ある自営兼業に従事した者)が1人もいない農家

兼業農家…世帯員の中に兼業従事者が1人以上いる農家

第1種兼業農家…農業所得を主とする兼業農家

第2種兼業農家…農業所得を従とする兼業農家

(注2) 平成2年、平成7年、平成12年のデータには、旧野津原町及び旧佐賀関町のデータを含む。

(4) 自営農業に主として従事した世帯員数(農業就業人口)年齢別(販売農家) (単位:人)

区分 年	男女計	%	計	男								
				%	15歳		30歳		60歳		65歳	
					29歳	%	59歳	%	64歳	%	以上	%
平成2年	7,818	100.0	2,950	37.7	153	1.9	664	8.5	632	8.1	1,501	19.2
7年	6,431	100.0	2,591	40.3	137	2.1	364	5.7	437	6.8	1,653	25.7
12年	5,876	100.0	2,514	42.8	167	2.8	281	4.8	282	4.8	1,784	30.4
17年	4,758	100.0	2,171	45.6	120	2.5	240	5.0	205	4.3	1,606	33.8
22年	3,864	100.0	1,855	48.0	49	1.3	190	4.9	210	5.4	1,406	36.4
27年	3,049	100.0	1,565	51.3	36	1.2	149	4.9	145	4.7	1,235	40.5

計	女								
	%	15歳		30歳		60歳		65歳	
		29歳	%	59歳	%	64歳	%	以上	%
4,868	62.3	156	2.0	2,440	31.2	888	11.4	1,384	17.7
3,840	59.7	97	1.5	1,474	22.9	712	11.1	1,557	24.2
3,362	57.2	105	1.8	943	16.1	555	9.4	1,759	29.9
2,587	54.4	86	1.8	584	12.3	307	6.5	1,610	33.8
2,009	52.0	30	0.8	361	9.3	262	6.8	1,356	35.1
1,484	48.7	27	0.9	207	6.8	207	6.8	1,043	34.2

資料:センサス

(注1) 農業就業人口…自営農業に従事した世帯員(農業従事者)のうち調査期日前1年間に「農業のみに従事した世帯員」及び「農業と兼業の双方に従事したが、農業の従事日数の方が多い世帯員」

(注2) 平成2年、平成7年、平成12年のデータには、旧野津原町及び旧佐賀関町のデータを含む。

(5) 農産物販売金額規模別農家数(販売農家)(平成27年) (単位:戸)

販売なし	50万円未満	50~100万	100~200	200~300	300~500	500~700	700~1,000	1,000~1,500	1,500~2,000	2,000~3,000	3,000~5,000	5,000~1億	1~3	3~5	5億円以上	計
382	1,041	293	132	60	44	27	20	12	6	6	10	5	1	—	—	2,039

資料:センサス

(6) 経営耕地面積規模別農家数・経営体数

(イ) 農家数 (総農家)

(単位: ha・戸・経営体)

	総農家数	自給的農家数	販売農家								
			計	例外規定 販売農家 0.3ha未	0.3 ～ 0.5	0.5 ～ 1.0	1.0 ～ 1.5	1.5 ～ 2.0	2.0 ～ 3.0	3.0 ～ 5.0	5.0ha以上
平成 2年	8,010	3,041	4,969	62	1,778	2,157	656	171	93	42	10
7年	6,877	2,579	4,298	54	1,613	1,801	538	154	86	40	12
12年	5,974	2,327	3,647	32	1,355	1,589	427	125	66	34	19
17年	5,615	2,689	2,926	30	1,067	1,244	348	108	82	35	12
22年	5,091	2,589	2,502	40	831	1,068	304	121	77	44	17
27年	4,281	2,242	2,039	26	676	867	255	90	66	47	12

資料: センサス

(注1) 例外規定農家…農家のうち経営耕地面積による規定(10a以上)には満たないが、調査期日前1年間に於ける農産物販売金額が一定以上の世帯をいう。この場合の農産物販売金額の下限は1990年センサス以降は15万円。

(注2) 平成2年、平成7年、平成12年のデータには、旧野津原町及び旧佐賀関町のデータを含む。

(ロ) 経営体数 (総数)

	販売農家										
	計	0.3ha 未満	0.3 ～ 0.5	0.5 ～ 1.0	1.0 ～ 2.0	2.0 ～ 3.0	3.0 ～ 5.0	5.0 ～ 10.0	10.0 ～ 20.0	20.0 ～ 30.0	30.0ha 以上
平成 2年	…	…	…	…	…	…	…	…	…	…	…
7年	…	…	…	…	…	…	…	…	…	…	…
12年	3,684	56	1,355	1,592	556	68	37	15	4	1	—
17年	3,091	186	1,067	1,245	457	83	38	10	4	1	—
22年	2,657	157	835	1,077	431	81	48	22	5	1	—
27年	2,202	148	677	873	356	72	54	15	6	1	—

資料: センサス

(注1) 農業経営体…農産物の生産を行うかまたは委託を受けて農作業を行い、①経営耕地面積が30a以上、②農作物の作付面積または栽培面積、家畜の飼養頭羽数等一定の外形基準以上の規模(露地野菜15a、施設野菜350㎡、搾乳牛1頭等)、③農作業の受託を実施、のいずれかに該当する者。(2000年センサスでは、販売農家、農家以外の農業事業体及び農業サービス事業体を合わせた者に相当する)

(注2) 平成12年のデータには、旧野津原町及び旧佐賀関町のデータを含む。



## (7) 農業機械保有状況

(単位：戸・経営体・台)

機 種	年	平成2年	平成7年	平成12年	平成17年	平成22年	平成27年
		(総農家)	(総農家)	(販売農家)	(経営体)	(経営体)	(経営体)
ト ラ ク タ ー	数	5,864	5,258	3,212	2,571	2,140	1,661
	台数	( 122)	( 165)	…	…	…	…
※平成2年、7年、12年は動力耕 運機+農用トラクター ※平成17年以降は乗用型トラ クター	数	7,774	6,825	4,391	2,790	2,338	1,836
動 力 防 除 機	数	3,583	3,816	1,747	1,754	…	…
	台数	( 49)	( 58)	…	…	…	…
	数	3,891	4,156	1,991	2,010	…	…
動 力 田 植 機	数	4,020	3,641	2,446	2,200	1,740	1,354
	台数	( 146)	( 139)	…	…	…	…
	数	4,045	3,658	2,461	2,215	1,759	1,379
刈取機バインダー	数	1,208	845	395	…	…	…
	台数	( 19)	( 6)	…	…	…	…
	数	1,214	855	401	…	…	…
コ ン バ イ ン	数	3,269	3,084	2,293	2,140	1,688	1,263
	台数	( 113)	( 98)	…	…	…	…
	数	3,281	3,099	2,312	2,158	1,725	1,301
米 麦 用 乾 燥 機	数	3,670	2,809	1,818	…	…	…
	台数	( 40)	( 39)	…	…	…	…
	数	3,826	2,976	1,997	…	…	…
乗 用 型 ス ピ ー ド ス プ レ イ ヤ ー	数	48	42	27	18	…	…
	台数	( -)	( 6)	…	…	…	…
	数	48	43	27	19	…	…

資料：センサス

(注1) 平成2年、平成7年の台数は個人有台数、( )内は共有台数

(注2) 平成12年の台数は、個人所有、共有所有の合計

(注3) 平成2年、平成7年、平成12年のデータには、旧野津原町及び旧佐賀関町のデータを含む。

## (8) 農地転用状況

## (イ) 地区別年別内訳

(単位：a)

年別	地区別 件数・面積 許可別	大分		鶴崎		大南		植田		大在・坂ノ市		野津原		佐賀関		合計	
		件数	面積	件数	面積	件数	面積	件数	面積	件数	面積	件数	面積	件数	面積	件数	面積
平成 26年	4条	57	272	44	253	4	37	14	48	32	264	1	8	4	15	156	897
	5条	171	915	160	736	17	195	54	211	180	931	17	247	8	79	607	3,314
	計	228	1,187	204	989	21	232	68	259	212	1,195	18	255	12	94	763	4,211
平成 27年	4条	64	325	29	159	7	52	16	81	17	95	2	19	1	4	136	735
	5条	162	698	184	744	24	111	60	314	177	772	9	50	6	23	622	2,712
	計	226	1,023	213	903	31	163	76	395	194	867	11	69	7	27	758	3,447
平成 28年	4条	55	296	32	162	2	28	24	109	15	382	1	11	0	0	129	987
	5条	181	821	221	1,118	32	147	49	321	136	798	6	29	1	3	626	3,238
	計	236	1,117	253	1,280	34	175	73	430	151	1,180	7	40	1	3	755	4,225
平成 29年	4条	74	477	27	152	7	31	17	113	17	266	0	0	0	0	142	1,039
	5条	195	861	233	1,067	32	171	64	258	169	705	3	50	2	11	698	3,123
	計	269	1,338	260	1,219	39	202	81	371	186	971	3	50	2	11	840	4,162
平成 30年	4条	105	184	85	320	8	25	31	94	23	133	1	9	0	0	253	765
	5条	276	844	347	1,320	27	120	74	294	204	681	5	84	5	21	938	3,364
	計	381	1,028	432	1,640	35	145	105	388	227	814	6	93	5	21	1,191	4,129

資料：農業委員会事務局

## (ロ) 用途別年別内訳

(単位：a)

年別	条項別 件数 ・面積	住宅用地		公的施設 用地		工・鉱業 (工場)用地		商業・サー ビス等用地		その他の 業務用地		植林・ その他		合計	
		件数	面積	件数	面積	件数	面積	件数	面積	件数	面積	件数	面積	件数	面積
平成 26年	4条	86	430	7	6	—	—	3	17	58	429	2	15	156	897
	5条	344	1,466	57	233	—	—	25	178	181	1,437	—	—	607	3,314
	計	430	1,896	64	239	—	—	28	195	239	1,866	2	15	763	4,211
平成 27年	4条	79	463	13	8	—	—	3	28	40	224	1	12	136	735
	5条	377	1,319	40	27	—	—	31	204	168	1,142	6	20	622	2,712
	計	456	1,782	53	35	—	—	34	232	208	1,366	7	32	758	3,447
平成 28年	4条	73	367	8	3	—	—	1	6	47	611	—	—	129	987
	5条	382	1,636	49	43	—	—	11	68	184	1,491	—	—	626	3,238
	計	455	2,003	57	46	—	—	12	74	231	2,102	—	—	755	4,225
平成 29年	4条	83	523	12	7	—	—	2	26	45	483	—	—	142	1,039
	5条	427	1,737	54	92	—	—	6	46	211	1,248	—	—	698	3,123
	計	510	2,260	66	99	—	—	8	72	256	1,731	—	—	840	4,162
平成 30年	4条	177	578	22	6	1	2	2	29	51	150	—	—	253	765
	5条	563	1,865	51	108	1	15	14	78	309	1,298	—	—	938	3,364
	計	740	2,443	73	114	2	17	16	107	360	1,448	—	—	1,191	4,129

資料：農業委員会事務局

4条：農地法第4条を指し、農地の権利を有する者が自ら転用する許可及び届出

5条：農地法第5条を指し、農地を転用する際に所有権等の権利の移転・設定が伴う許可及び届出

## (9) 経済活動別市町村内純生産

(単位：百万円)

産業別	年度	平成 23年度	平成 24年度	平成 25年度	平成 26年度
総額		1,318,711	1,291,622	1,238,594	1,372,190
第1次産業計		5,365	4,951	4,937	4,686
内 農業		4,363	4,096	4,123	3,941
林業		151	158	122	217
水産業		851	697	692	529
第2次産業計		397,247	365,787	295,553	412,574
内 鉱業		194	180	120	209
製造業		341,673	296,908	210,671	344,275
建設業		55,380	68,699	84,762	68,090
第3次産業計		916,099	920,885	938,104	954,930
内 電気・ガス・水道業		22,751	35,909	66,701	93,571
卸売・小売業		163,605	157,852	154,015	150,614
金融・保険業		80,356	74,963	71,753	68,620
不動産業		116,022	119,630	118,438	118,453
運輸業		61,984	57,219	54,444	55,507
情報通信業		52,244	54,500	57,823	59,608
サービス業		266,447	270,823	272,071	266,131
政府サービス		122,327	119,009	113,082	113,768
対家計民間非営利サービス		30,363	30,979	29,778	28,658

資料：大分県

## (10) 農業生産（年別農業産出額（推計））

（単位：千万円）

区 分		平成17年	平成18年	平成28年	平成29年
耕 種	米	209	187	172	176
	麦 類	9	9	1	1
	雑穀・豆類	4	4	1	1
	いも 類	9	9	5	5
	野 菜	447	462	303	258
	果 実	78	96	81	74
	花 き	37	36	15	14
	工芸農作物	5	4	2	3
	種苗・苗木類・その他	16	17	7	6
	計	814	822	586	538
畜 産	肉用牛	35	33	30	26
	乳用牛	153	141	84	91
	豚	14	X	X	X
	鶏	39	37	82	69
	その他畜産物	4	X	X	X
	計	245	230	206	188
加工農産物		6	6	1	1
農業産出額		1,065	1,057	793	727

資料：九州農政局

※推計のため、他のページに記載する産出額とは一致しません。

(1 1) 大分市における純生産総額並びに市民分配所得の推移

年度	区分	純生産額		市民分配得	
		総額(百万円)	前年比(%)	1人当たり(千円)	前年比(%)
平成22年		1,393,209	—	2,950	—
23年		1,318,711	-5.3	2,791	-5.4
24年		1,291,622	-2.1	2,711	-2.9
25年		1,238,594	-4.1	2,633	-2.9
26年		1,372,190	10.8	2,916	10.7

資料：大分県

(1 2) 大分県における経営統計（主業農家）

(単位：千円)

年	区分	農業所得	農外所得	年金等の収入	総所得
		平成17年	4,397	220	272
18年	3,397	268	389	4,054	
19年	4,167	259	262	4,688	
20年	3,714	277	143	4,134	
21年	3,295	146	374	3,815	
22年	2,814	141	669	3,624	
23年	3,105	67	434	3,606	
24年	3,277	351	809	4,437	
25年	2,944	328	1,003	4,275	
26年	2,907	395	1,037	4,339	

資料：九州農政局

※農業所得・・・農業経営によって得られた総収益額である農業粗収益から、農業粗収益をあげるために要した一切の経費である農業経営費を差し引いたもの。

※主業農家・・・農業所得が主（農業所得の50%以上が農業所得）で、65歳未満の農業従事60日以上の方がいる農家。

※平成27年以降、県別の統計が発表されていません。

## 6. 主要部門別概要

### (1) 米、麦

#### ・米

30年産の作柄は、生育期間は概ね好天傾向にあったものの、8月中旬以降の日照不足の影響等から、作況指数は大分県全体で100、大分市を含む湾岸地域では99となり「平年並み」であったが、登熟は「やや不良」となった。

#### ・麦

播種期は平年より気温が低く生育が鈍化したものの、栽培期間後半は気温が高く急激に生育した。登熟期間の日照り不足のため、品質としてはやや小粒傾向であった。

### (イ) 水稲作付状況 (単位：ha)

年度	面積
平成22年	1,822
23年	1,776
24年	1,672
25年	1,610
26年	1,623
27年	1,551
28年	1,513
29年	1,495
30年	1,520

資料：生産振興課

### (ロ) 穀物生産状況 (主要品目)

区分	平成28年度			平成29年度			平成30年度		
	面積 (ha)	収穫量 (t)	産出額 (千万円)	面積 (ha)	収穫量 (t)	産出額 (千万円)	面積 (ha)	収穫量 (t)	産出額 (千万円)
水稲	1,513	7,534	…	1,495	7,430	…	1,520	7,360	…
陸稲	…	…	…	…	…	…	…	…	…
小麦	89	274	…	76	270	…	72	255	…
裸麦	58	198	…	73	220	…	64	225	…
大麦	…	…	…	…	…	…	…	…	…
大豆	16	19	…	14	14	…	13	20	…
合計	1,676	8,025	—	1,658	7,934	—	1,669	7,860	—

資料：生産振興課

(2) 特用作物

・茶

本市のお茶は東植田、庄の原、田ノ口地区を中心に栽培されており、省力化による栽培面積の拡大と土づくりの徹底・適期収穫等による収量、品質の向上を図り、単価の高い一番茶の生産に努めている。

・シイタケ

野津原、大南地区において原木椎茸の生産が行われている。施設整備や品評会等の実施により作業の効率化と技術向上を図り、良品生産に努めている。

(イ) 特用作物生産状況（主要品目）

区分	平成28年度			平成29年度			平成30年度			
	面積 (ha)	収穫量 (t)	産出額 (千万円)	面積 (ha)	収穫量 (t)	産出額 (千万円)	面積 (ha)	収穫量 (t)	産出額 (千万円)	
茶	5	…	2	5	…	2	5	…	2	
シイタケ	乾燥	伏込量 2,705m <sup>2</sup>	42.0	21	伏込量 2,903m <sup>3</sup>	35.4	17	伏込量 2,926m <sup>3</sup>	34.5	14
	生	伏込量 360m <sup>2</sup> 菌床個数 160,000個	128.3	12	伏込量 341m <sup>3</sup> 菌床個数 165,000個	136.9	13	伏込量 230m <sup>3</sup> 菌床個数 219,500個	154.4	16

資料：生産振興課・林業水産課

(3) 果 樹

豊かな自然を背景に地域の特性を生かし、八幡・大在・佐賀関のみかん類を中心に、田ノ浦・佐賀関のビワ、田ノ浦・植田のイチジク、野津原の柿等多様な果樹が栽培され、県内を中心として近県および関西・関東の大消費地にも出荷されている。

市内の果樹生産者組織として、大分県農協の中西部事業部に「みかん」「いちじく」「枇杷」「すもも」「柚」「柿」の6つの部会、同農協の南部事業部に県南柑橘研究会佐賀関支部があり、栽培管理や出荷方針を協議し生産振興を図っている。

(イ) 果樹生産状況（主要品目）

区 分	平成28年度			平成29年度			平成30年度		
	面積 (ha)	収穫量 (t)	産出額 (千万円)	面積 (ha)	収穫量 (t)	産出額 (千万円)	面積 (ha)	収穫量 (t)	産出額 (千万円)
みかん	104	570	4.7	99	335	4.7	98	311	3.9
甘 夏	41	241	2.5	40	290	2.2	40	212	1.5
はっさく	10	30	0.4	10	37	0.4	10	8	0.1
いよかん	6	8	0.1	6	9	0.1	5	10	0.1
清 見	10	9	0.1	9	11	0.2	9	5	0.1
ポンカン	28	37	0.8	25	41	0.9	25	40	0.9
柚	6	48	0.9	6	35	0.7	5	37	0.7
イチジク	7	9	0.6	7	11	0.7	7	8	0.6
スモモ	4	5	0.3	4	3	0.2	4	8	0.4
ビ ワ	26	3	0.5	26	28	2.9	24	23	2.6
カ キ	25	47	1	25	27	0.4	24	27	0.6

資料：生産振興課

(4) 野菜

本市の野菜園芸は、豊富な雇用労力を活かした企業的経営によるオオバ・ミツバ・ニラ・水耕セリや家族労力を中心としたイチゴ・パセリ・キュウリ・ピーマンなどの施設園芸が盛んであり、地域の特色を生かしたゴボウ・キャベツ・カボチャなどの露地栽培も古くからの産地を形成している。

また、市内に点在する農産物直売所や量販店内の産直コーナーなど販売先の広がりや学校給食における地元農産物利用拡大の取組により、地産地消型農業も盛んである。

近年では、化学合成農薬・化学肥料の使用を減らした環境保全型農業や、生産履歴の記帳、農作業の工程管理（GAP）等により消費者に安全・安心な農産物を届けるための取組が着実に進んでいる。

(イ) 野菜生産状況（主要品目）

区 分	平成28年度			平成29年度			平成30年度		
	面積 (ha)	収穫量 (t)	産出額 (千万円)	面積 (ha)	収穫量 (t)	産出額 (千万円)	面積 (ha)	収穫量 (t)	産出額 (千万円)
キュウリ	1.3	65	1.5	1.3	86	1.4	1.0	37	0.9
イチゴ	5.2	199	20.9	5.2	209	22.0	4.4	172	22.3
ニラ	34.9	1,693	88.4	33.9	1,708	90.2	34.3	1,726	96.1
ミツバ	6.3	494	40.4	6.3	510	40.4	6.5	644	39.3
オオバ	21.0	571	171.1	21.0	625	172.8	21.4	557	176.9
パセリ	1.6	42	6.5	1.6	46	5.7	1.3	40	5.3
ピーマン	1.0	62	2.0	1.1	121	3.6	2.1	128	5.2
セリ	2.4	122	12.5	2.4	130	13.2	2.0	136	13.6
ゴボウ	4.4	56	1.8	4.4	54	1.4	4.0	51	1.7
キャベツ	2.3	104	0.6	2.3	47	0.4	0.7	42	0.2
カボチャ	1	4	0.1	1	3	0.1	1	4	0.1
トウモロコシ	0.5	5	0.1	0.5	3	0.1	0.3	2	0.1
ハウレンソウ	1	10	0.3	1	7	0.2	0.4	7	0.2
枝豆	1.8	20	0.9	1.8	18	0.8	1.3	18	0.8

資料：農協共販実績・生産振興課

注) 大分市内の農協で販売された実績を記載しています。



(5)花き、花木

本市の花き園芸は、カーネーション・菊を中心とした切花や、ツツジ等の花木、胡蝶蘭等の鉢物類が生産されている。

また、多様化する消費者ニーズに対応するため、ヒマワリ・ホオズキ等の草花類の栽培も行われている。

(イ) 花き生産状況

区 分	平成28年度			平成29年度			平成30年度		
	面 積 (a)	出荷量 (千本・鉢)	産出額 (千万円)	面 積 (a)	出荷量 (千本・鉢)	産出額 (千万円)	面 積 (a)	出荷量 (千本・鉢)	産出額 (千万円)
菊	436	737	3.6	436	737	3.7	436	737	3.7
カーネーション	40	261	1.3	30	195	1.0	30	195	1.0
ヒマワリ	48	190	0.9	50	195	0.9	32	125	0.6
ホオズキ	144	71	1.9	144	71	2.0	159	79	2.1
その他	442	1,099	7.0	448	1,083	6.6	458	1,028	6.4
切り花類計	1,110	2,358	14.7	1,108	2,281	14.2	1,115	2,164	13.8
切り枝計	141	190	0.6	147	190	0.6	147	190	0.6
切り葉計	13	15	0	13	15	0.4	13	15	0.4
鉢ものの類計	35	40	10.0	49	110	14.5	49	110	15.0
花壇用苗もの計	27	113	0.6	61	617	0.9	61	769	11.6
合 計	1,326	2,716	25.9	1,378	3,213	31.0	1,385	3,248	41.4

※菊の面積、生産量、産出額は施設と露地の合計数値。

資料：生産振興課

(ロ) 花木生産状況

区 分	平成28年度			平成29年度			平成30年度		
	面 積 (ha)	生産量 (千本)	産出額 (千万円)	面 積 (ha)	生産量 (千本)	産出額 (千万円)	面 積 (ha)	生産量 (千本)	産出額 (千万円)
種苗・苗木類その他	10	37	1.3	5	35	1.1	5	35	1.1

資料：生産振興課

(6) 畜産

(イ) 肉用牛

西部の野津原地区及び南部の大南地区を中心として和牛繁殖経営が行われており、自給飼料給与による生産コスト低減に努めるとともに、妊娠鑑定指導の活用により効率的な優良和牛子牛の生産に取り組んでいる。

(ロ) 乳用牛

牛舎内で牛を放し飼いに出来るフリーバーンやパーラー搾乳方式を導入し、省力的な多頭飼養を行っている。生産性の低い乳牛の淘汰など、牛群の改良が図られ、高い生産乳量と品質を実現している。飼料給与体系はTMR（完全混合飼料）等の購入飼料利用が主流となっている中、河川敷の野草等の資源を有効利用するなどコスト削減も図っている。

(ハ) 養鶏

採卵鶏飼養は、西部で行われている。ブロイラーについては西部・南部に点在し飼養管理受託を中心とした経営を行っているほか、大分県特産地鶏「おおいた冠地どり」の飼養に取り組んでいる農家もある。

(ニ) 畜産の経営状況

(平成31年2月1日)

種別	飼養戸数	飼養頭羽数	内 訳
乳用牛	7	1,533	経産牛960頭、初妊牛 165頭、育成牛 408頭
肉用牛	29	545	繁殖成牛194頭、育成牛 38頭、子牛 123頭 肥育牛 190頭(乳用種肥育)
豚	1	77	肥育豚 77頭
採卵鶏	4	910	成鶏 910羽
ブロイラー	2	1,230(百羽)	冠地どり6,000羽含む

資料：生産振興課

(ホ) 畜産の生産状況

種類	区分	平成28年度		平成29年度		平成30年度	
		生産量	産出額 (千万円)	生産量	産出額 (千万円)	生産量	産出額 (千万円)
子畜	雑子牛	579頭	12.0	515頭	12.3	540頭	12.9
	肉用牛	165頭	13.3	162頭	12.2	144頭	11.4
肉用	豚	5,530頭	20.0	4,924頭	19.4	4,924頭	19.4
	ブロイラー	470千羽	21.1	433千羽	21.0	433千羽	21.0
牛乳		8,190 t	90.2	7,916t	87.6	8,659t	96.3

資料：生産振興課

(7) 営農団地の概要

(イ) 畜産団地

①丹生地区酪農団地

昭和 53 年、丹生地区長迫に 5 戸の酪農家が集団移転し、長迫共栄牧場を設立したのを契機に酪農団地が形成されてきた。

現在はフリーバーン牛舎、パーラー搾乳方式を導入した 3 戸の経営体で形成されており、団地全体で約 830 頭の乳用牛が飼育されている。

②峯地区畜産団地

酪農 1 法人が経営を行っており、高品質な畜産物を生産している。地区内に飼料畑 20ha 余りが確保されており、家畜ふん尿は堆肥化処理後畑地に還元するなど資源循環型の農業が営まれている。

(ロ) 野菜団地

①峯地区ミツバ団地

平成 10 年度にミツバ（5 戸）の生産団地が完成し、畑地の有効利用がなされている。

② J A リース農園団地

平成 19 年度、水耕セリ（3 戸、68 a）とニラ（3 戸、55 a）

平成 20 年度、イチゴ（3 戸、91 a）

平成 21 年度、イチゴ（3 戸、118 a）

(8) 鳥獣被害防止事業

(イ) 大分市鳥獣被害防護柵設置事業

① 電気柵の設置

年度		大分	植田	大南	鶴崎	大在	坂ノ市	野津原	佐賀関	計
平成26年度	基数(基)	3	—	26	—	6	7	14	15	71
	内 県費を含むもの(基)	1	—	9	—	2	3	5	6	26
	事業費(千円)									3,953
平成27年度	基数(基)	6	—	31	1	9	21	14	13	95
	内 県費を含むもの(基)	2	—	10	—	4	7	8	8	39
	事業費(千円)									3,554
平成28年度	基数(基)	8	2	33	5	1	22	12	11	95 (内1市外)
	内 県費を含むもの(基)	2	1	17	1	0	9	5	8	43
	事業費(千円)									3,687
平成29年度	基数(基)	1	2	23	5	0	16	12	7	69 (内3市外)
	内 県費を含むもの(基)	—	1	8	3	—	6	2	2	22
	事業費(千円)									2,606
平成30年度	基数(基)	4	0	16	6	1	15	3	4	49 (内市外0)
	内 県費を含むもの(基)	—	—	—	1	—	—	—	3	4
	事業費(千円)									1,876

資料：林業水産課

② トタン柵の設置

年度	距離	事業費	
		内 県費を含むもの(m)	(千円)
平成25年度	958	495	382
26年度	538	240	250
27年度	1,580	840	437
28年度	1,122	823	334
29年度	28	0	10
30年度	87	0	38

資料：林業水産課

③ワイヤーメッシュ柵の設置

年度	距離	事業費	
		内 県費を含むもの(m)	(千円)
平成26年度	4,192	—	1,525
27年度	14,466	—	3,977
28年度	12,652	—	4,502
29年度	10,786	—	4,175
30年度	11,444	—	4,929

資料：林業水産課

④複合柵の設置

年度	距離	事業費	
		内 県費を含むもの(m)	(千円)
平成29年度	200	—	172
30年度	0	—	0

資料：林業水産課

(ロ) 捕獲実績

年度	捕獲数(頭)			出動人数(人)	報償金(千円)			備考
	イノシシ	シカ	中型獣類		出動	捕獲	計	
平成26年度	564	46	—	3,945	8,149	12,052	20,201	捕獲報償金 イノシシ
27年度	973	50	—	4,935	10,124	16,850	26,974	30,000円×捕獲頭数(10頭まで) 6,000円×捕獲頭数(11頭から)
28年度	891	43	—	4,953	10,144	17,608	27,752	シカ 10,000円×捕獲頭数
29年度	896	54	83	5,216	10,699	14,506	25,205	中型獣類(タヌキ、アナグマ、アライグマ) 2,000円×捕獲頭数
30年度	983	58	103	5,522	11,320	16,836	28,156	出動報償金(獣類)2,000円/人、日 出動報償金(鳥類)2,300円/人、日

※有害鳥獣捕獲報償金の対象となる捕獲頭数

資料：林業水産課

(9) 中山間地域等直接支払制度の概要

(イ) 中山間地域等直接支払制度

中山間地域等における農業の有する多面的機能の維持・増進を図ることを目的として適切な農業生産活動等の継続的な支援をするため、集落協定の代表者に対し交付金を交付する。

年度	集落協定名	協定面積(m <sup>2</sup> )	交付金(円)
平成 30 年度	上石合	71,653	868,064
	摺	101,576	1,675,232
	上 詰	255,279	5,878,378
	湛 水	160,931	3,006,531
	原 村	414,525	8,830,372
	今 畑	157,779	4,019,169
	辻 原	217,335	4,658,863
	練ヶ迫	182,879	2,549,343
	アグリズムたけのうち農地保全会	135,589	2,735,200
	福宗二	47,703	463,421
	矢ノ原	250,945	4,560,922
	籠の台	100,385	1,375,566
	田ノ口	27,235	457,541
	太田	362,042	4,666,595
	竹矢	134,314	2,154,112
	室 生	56,934	500,537
	石合	101,575	2,493,458
	福宗一	143,708	2,033,181
	白家	83,339	1,376,023
	一尺屋上浦第一防除組合	46,255	425,523
一尺屋上浦第二防除組合	17,805	130,463	
杵ヶ原ラブライス	65,265	925,386	
久保田農地利用組合	20,454	343,616	

資料：生産振興課

(ロ) 補助率及び負担区分

事 業 名	負 担 区 分			
	国	県	市	その他
中山間地域等直接支払制度	1/2	1/4	1/4	—

資料：生産振興課

(10) 多面的機能支払交付金の概要

(イ) 多面的機能支払交付金

農業の持続的発展と多面的機能の健全な発揮を図るため、地域共同による農地・農業用水等の基礎的な保全管理活動を実施する活動組織に対し交付金を交付する。

年度	活動組織名	地区	協定農用地面積 (ha)			交付金額(円)
			田	畑	合計	
平成 30 年度	利光地区環境保全組合	利光	19.09	3.17	22.26	950,980
	下久所保全組合	下久所	9.62	0.19	9.81	438,410
	延命寺地域資源保全組合	延命寺	10.31	0.41	10.72	475,840
	上久所環境保全組合	上久所	10.70	0.34	11.04	491,360
	とんぼの会	野間	14.31	0.29	14.60	641,710
	せいがんじの会	誓願寺	7.18	5.69	12.87	488,110
	きさがみ農地・水保全会	木佐上	54.17	1.67	55.84	1,540,180
	岡原地区農地・水・環境保全会	岡原	15.23	3.90	19.13	798,450
	国分井路農地・水・環境保全会	国分	32.01	1.72	33.73	1,490,330
	上志津留農地保全会	上志津留	15.72	6.22	21.94	946,136
	下横瀬活動組織	下横瀬	17.68	0.06	17.74	797,340
	松岡活動組織	松岡	18.46	2.82	21.28	912,480
	一木の里環境保全会活動組織	一木	10.69	2.78	13.47	554,830
	久土農地環境推進会活動組織	久土	24.42	0.90	25.32	1,062,330
	佐野上環境保全組合活動組織	佐野	25.89	3.55	29.44	1,267,550
	市尾上環境保全会	市尾上	14.02	3.52	17.54	813,640
	丹生区保全会	丹生	10.37	0.09	10.46	392,860
	鶴ヶ城の里活動組織	大塔	9.42	0.43	9.85	484,760
	嶺地域資源保全会	嶺	16.51	3.08	19.59	924,060
	立小野地域資源保全会	立小野	7.13	2.90	10.03	449,300
	豊竹会活動組織	下竹中	3.29	0.77	4.06	170,380
	河原農地保全会	河原	4.61	0.12	4.73	234,340
	下宗方農地維持会活動組織	下宗方	19.79	1.39	21.18	1,033,980
	上り尾集落再生協議会	上り尾	7.25	0.80	8.05	388,100
	上ノ原管理組合	横尾	5.01	0.85	5.86	277,700
	吉野の郷	吉野	113.04	0.00	113.04	9,923,380
	上横瀬資源保全協議会	上横瀬	18.40	0.99	19.39	951,680
	ななせ農地保全会	口戸	24.38	0.25	24.63	1,227,000
計	28組織		538.70	48.90	587.60	30,127,216

資料：生産振興課

(ロ) 負担区分

事業名	負担区分			
	国	県	市	その他
多面的機能支払交付金	1/2	1/4	1/4	—

資料：生産振興課

7. 基盤整備事業

(1) 市単独農道整備事業年度別実績

年度	事業内容(件)	延長(m)	事業費(円)	補助等の内容
平成25年度	道路 39	1,343.70	49,032,942	幅員4.0m以上・・・分担金なし 幅員3.0m～4.0m未満・・・5%
26年度	道路 35	1,250.20	30,922,505	〃
27年度	道路 74	3,050.20	57,614,220	〃
28年度	道路 39	2,754.30	41,436,360	〃
29年度	道路 78	2,000.00	64,000,000	〃
30年度	道路 57	1,900.00	36,000,000	〃

資料：生産振興課

(2) 灌漑排水補助事業年度別実績

年度	事業内容(件)	延長(m)	事業費(円)	補助等の内容
平成25年度	水路31 ゲート1 溜池2 揚水機4	823.9	39,425,400	地元へ事業費の8割を補助
26年度	水路 16 頭首工 1 溜池 4 揚水機 2	325.8	11,913,696	〃
27年度	水路 16 ゲート 1 溜池 2 揚水機 1	430.3	12,777,520	〃
28年度	水路 13 ゲート 5 溜池 1 揚水機 3	215.2	10,017,216	〃
29年度	水路 12 ゲート 3 安全施設 1 揚水機 1	340.1	12,221,820	〃
30年度	水路 9 ゲート 1 溜池 1 安全施設 1 揚水機 4	161.3	12,491,820	〃

資料：生産振興課

(3) 農道の現況

(単位：m)

年度	全延長	路線数
平成28年	178,969	440
29年	179,858	441
30年	191,095	654

資料：生産振興課



(4) 農道舗装整備事業（原材料支給）年度別実施状況

(単位：m・千円)

		大分	植田	大南	鶴崎	大在	坂ノ市	野津原	佐賀関	合計
平成 26年	事業量	5.0	3.3	298.0	2.0	—	18.0	463.2	10.0	799.5
	事業費	56	42	3,941	26	—	231	7,514	166	11,976
27年	事業量	0.0	50.0	806.5	69.9	—	59.6	1,150.6	125.0	2,261.6
	事業費	0	42	2,953	232	—	213	3,996	452	7,888
28年	事業量	0.0	48.0	288.0	31.0	—	0.0	344.5	22.0	733.5
	事業費	0	694	4,114	382	—	0	6,061	389	11,640
29年	事業量	131.5	—	495.2	227.1	—	15.0	1,343.0	96.7	2,308.5
	事業費	687	—	2,178	853	—	16	5,228	362	9,324
30年	事業量	69.0	50.0	635.5	123.4	—	167.3	1,472.5	13.0	2,530.7
	事業費	499	174	2,817	425	—	502	6,049	36	10,502

資料：生産振興課

(5) 農業用水路改修整備事業（原材料支給）年度別実施状況

(単位：m・千円)

年度	地区 区分	大分	鶴崎	植田	大南	坂ノ市	大在	野津原	佐賀関	合計
		平成 26年	事業量	0.0	73.6	110.0	784.0	111.0	—	123.0
	事業費	0	214	398	1,918	363	—	739	348	3,980
27年	事業量	20.0	138.0	124.8	880.0	166.2	—	247.6	29.0	1,605.6
	事業費	291	475	394	2,723	343	—	547	225	4,998
28年	事業量	65.0	174.1	138.0	696.8	40.8	—	75.0	1298.6	2,488.3
	事業費	219	576	439	1,995	159	—	248	743	4,379
29年	事業量	—	174.2	323.0	602.0	44.9	—	337.0	70.4	1,551.5
	事業費	—	600	633	1,741	236	—	593	434	4,237
30年	事業量	25.2	150.3	257.5	495.0	77.0	—	379.0	106.2	1,490.2
	事業費	68	856	646	1,693	203	—	651	324	4,441

資料：生産振興課

## (6) 土地改良事業の実施状況

※事業内容欄：(イ) 農地整備 (ロ) 道路 (ハ) 水路

地区名	事業年度	事業主体	事業名	事業内容
備後・楠木生	37～49	土地改良区	第1次構造改善	(イ)114.14ha
毛 井	40～42	土地改良区	〃	(イ)32.20ha
蕨 野	40～41	農業協同組合	〃	(イ)13.82ha
大津留・宮河内	40～44	土地改良区	〃	(イ)49.50ha
峯	48～59	県	農地開発	(イ)136.10ha
奥	52～57	市	県単圃場整備	(イ)3.20ha
西 谷	52～57	市	〃	(イ)3.40ha
吉野原	54～57	市	〃	(イ)2.27ha
後田(丹生)	54～56	市	農村基盤総合整備	(イ)2.50ha
八 幡	55～57	市	転換水田整備	(イ)9.09ha
門 前	54～60	市	小規模排水対策特別	(イ)14.98ha
王子田(丹生)	55～57	市	農村基盤総合整備	(イ)3.42ha
宮 尾	55～59	市	小規模排水対策特別	(イ)9.80ha
机張原	56～57	市	転換水田整備	(イ)7.30ha
				(ロ)1,362m
				(ハ)3,749m
福 良	56～57	市	小規模排水対策特別	(イ)5.90ha 暗渠排水
				(ロ)1,395m
				(ハ)12,440m
上井手	56～60	市	農村基盤総合整備	(イ)2.29ha
				(ロ)653m
				(ハ)688m
宮河内	56	市	団体営農道整備	(ロ)375.5m
山ノ田	56～61	市	〃	(ロ)改良1,348m舗装1,668m
八 幡	56～59	市	〃	(ロ)舗装1,670.3m
小 野	57～59	市	農村基盤整備	(イ)6.00ha
				(ロ)851.1m
				(ハ)1736.2m
吉 野	58～8	県	県営ほ場整備	(イ)111.10ha暗渠排水21.8ha
				(ロ)25,782.0m
				(ハ)65,053.7m
宮 苑	58～元	市	団体営土地改良総合	(イ)15.10ha暗渠排水2.7ha
				(ロ)2,788.5m
				(ハ)7,215.7m
伊予床	59～62	市	小規模土地基盤整備	(イ)6.65ha暗渠排水555m
				(ロ)985.5m
				(ハ)2,518.5m
佐野・久土	60～62	市	農村基盤総合整備	(ロ)農業集落道
				L=1,594.2m w=5m
				(ハ)321.3m

地区名	事業年度	事業主体	事業名	事業内容
黒 岩	60～61	市	中山間地帯土地基盤	(イ) 2.90ha
				(ロ) 413.0m
				(ハ) 306.7m
奥	62	市	団体営農道整備	(ロ) 舗装 352m
新 田	62～元	市	〃	(ロ) 舗装 1,396m
野 地	62～元	市	農村基盤総合整備	(イ) 2.70ha
				(ロ) 514.3m
				(ハ) 938.5m
前 田	63	市	〃	(イ) 3.60 ha
				(ロ) 624.0 m
				(ハ) 1,630.0m
久 土	63～3	市	団体営土地改良総合	(イ) 9.70 ha
				(ロ) 1,366.0m
				(ハ) 3,298.0m
下 簾	3～6	市	団体営農道整備	(ロ) 671.7m
戸 次	4～16	県	土地改良総合整備	(ロ) 農道9,682m
				(ハ) 水路1,030m
大南・野津	3～29	県	広域営農団地農道整備	(ロ) 9,178.0m
市 尾	4～11	市	団体営土地改良総合整備 (基盤整備促進)	(イ) 30.1ha
				(ロ) 5,631.0 m
				(ハ) 9,643.9m
中 戸 次	元～5	市	団体営農道整備	(ロ) 1,551.0m
久 土	5～6	市	〃	(ロ) 2,234.9m
高 田	9～17	県	土地改良総合整備	(ロ) 3,407m
				(ハ) 1,297m
内 植 田	9～11	市	水田汎用化土地基盤整備	(イ) 16.2 ha
				(ロ) 1,793.0 m
				(ハ) 5,231.8m
白 木	9～17	市	団体営農道整備 (基盤整備促進)	(ロ) 520 m
吉 野	11～15	市	〃	(ロ) 8,632m
嶺・利光	12～20	市	〃	(ロ) 660 m
丹 川	15～21	県	経営体育成基盤整備	(イ) 39.5ha
野津原西部	9～16	県	〃	(イ) 42.0ha
大 分 中 部	58～26	県	広域営農団地農道整備	(ロ) 9,432.7m

地区名	事業年度	事業主体	事業名	事業内容
放生ため池	25	市	震災対策農業水利施設整備事業	ハザードマップ作成
屋山古堤ため池	25	市	〃	〃
大石ため池	25	市	〃	〃
赤迫ため池	25	市	〃	〃
辻田ため池	26	市	〃	〃
荒合下ため池	26	市	〃	〃
大久保ため池	26	市	〃	〃
一の谷ため池	26	市	〃	〃
下倉本ため池	27	市	〃	〃
夜内迫下ため池	27	市	〃	〃
久ヶ迫ため池	27	市	〃	〃
谷合堤ため池	27	市	〃	〃
本田ため池	27	市	〃	〃
下井手ため池	27	市	〃	〃
唐木口下ため池	27	市	〃	〃
貝ヶ迫ため池	27	市	〃	〃
仲村ため池	27	市	〃	〃
河内ため池	27	市	〃	〃
下弓舟ため池	27	市	〃	〃
城原ため池	29	市	〃	〃
谷ヶ迫1号ため池	29	市	〃	〃
鳶山ため池	29	市	〃	〃
中谷ため池	29	市	〃	〃
東谷ため池	29	市	〃	〃
須屋坊ため池	29	市	〃	〃
新堤ため池	29	市	〃	〃
鉾迫ため池	30	市	〃	〃
明り谷ため池	30	市	〃	〃
首りため池	30	市	〃	〃
尾津留ヶ迫ため池	30	市	〃	〃
上池ため池	30	市	〃	〃
下池ため池	30	市	〃	〃
瓦崎ため池	30	市	〃	〃
宮窪ため池	30	市	〃	〃
市 尾	26～28	市	農業体質強化基盤整備促進事業	(口)3.1km
丹 川	26～30	市	〃	(口)5.1km
木 佐 上	27～30	市	〃	(口)2.3km
備 後	27～32	市	〃	(口)1.5km
大 分	26～32	市	地域農業水利施設ストックマネジメント事業	(口)5.16km

資料：生産振興課

8. 農業集落排水事業

処理区名	建設事業年度	事業主体	事業内容
吉野地区	平成5年度～ 平成12年度	大分市	総事業費 約32億円 計画処理人数 1,890人 計画処理戸数 469戸 処理能力 624m <sup>3</sup> /日 管路延長 約32.5km
	第1期:平成26年度 ～平成29年度 第2期:平成30年度 ～平成36年度	大分市	最適整備構想(施設長寿命化)
市尾地区	平成13年度～ 平成18年度	大分市	総事業費 約11億円 計画処理人数 680人 計画処理戸数 204戸 処理能力 224m <sup>3</sup> /日 管路延長 約11.3km
内植田地区	平成18年度～ 平成22年度	大分市	総事業費 約2.2億円 計画処理人数 230人 計画処理戸数 66戸 処理能力 公共下水道へ接続 管路延長 約3.2km

資料:生産振興課

9. 農業共済事業の概要

(1) 農作物共済 (平成 30 年度)

(単位：a・千円)

地区名	水 稻				陸 稻			麦 類		
	引受	共済	支払	無事	引受	共済	支払	引受	共済	支払
	面積	掛金	共済金	戻金	面積	掛金	共済金	面積	掛金	共済金
大分	6,424.50	461	124	—	—	—	—	0.00	0	0
植田	26,136.90	2,060	74	—	—	—	—	4,863.10	1,650	308
大南	26,421.50	2,060	409	—	—	—	—	1,093.80	146	141
鶴崎	20,492.80	1,588	1,031	—	—	—	—	3,045.40	800	352
大在・坂ノ市	14,290.40	1,012	354	—	—	—	—	2,599.30	154	0
野津原	13,040.70	1,006	1,261	—	—	—	—	1,001.60	46	105
佐賀関	1,529.50	113	317	—	—	—	—	933.80	264	0
合計	108,336.30	8,300	3,570	—	—	—	—	13,537.00	3,060	906

資料：大分県農業共済組合中西部支所

(2) 家畜共済 (平成 30 年度)

(単位：戸・頭・千円)

種類	地区	引受				支払共済金(事故)			
		戸数	頭数	総共済金額	共済掛金	死廃件数	支払共済金	病傷件数	支払共済金
乳用牛	大分	8	1,541	354,889	36,120	177	24,784	1,543	14,469
	野津原	0	0	0	0	0	0	0	0
	佐賀関	0	0	0	0	0	0	0	0
	合計	8	1,541	354,889	36,120	177	24,784	1,543	14,469
肉用牛	大分	7	1,601	398,406	14,906	32	6,388	892	5,858
	野津原	21	495	105,900	5,938	13	3,220	308	3,221
	佐賀関	0	0	0	0	0	0	0	0
	合計	28	2,096	504,306	20,844	45	9,608	1,200	9,079
計	大分	15	3,142	753,295	51,026	209	31,172	2,435	20,327
	野津原	21	495	105,900	5,938	13	3,220	308	3,221
	佐賀関	0	0	0	0	0	0	0	0
	合計	36	3,637	859,195	56,964	222	34,392	2,743	23,548

資料：大分県農業共済組合中西部支所

## (3) 園芸施設共済(平成30年度)

(単位:戸・m<sup>2</sup>・棟・円)

地区	引受戸数	引受面積	引受棟数	総共済金額	農家負担共済掛金	被害戸数	被害棟数	支払共済金
大分	19	67,463	120	341,413,000	669,680	2	3	304,196
野津原	1	832	5	1,131,000	22,164	0	0	0
佐賀関	0	0	0	0	0	0	0	0
計	20	68,295	125	342,544,000	691,844	2	3	304,196

資料:大分県農業共済組合中西部支所

## 10. 農業関係制度資金の概要

## (1) 農業関係制度資金の概要

本市においては、農業経営の健全化を推進し地域農業の振興を図るため、生産基盤の整備や経営規模の拡大を希望する農家に対して各種制度資金の活用を推進しており、近年、農業経営改善計画の達成(認定農業者を対象)を図るため、農業経営基盤強化資金(スーパーL資金)及び農業近代化資金が活用されている。

## (2) 主な資金別貸付状況

## (イ) 大分市農業振興資金部門別貸付状況

(単位:千円)

年度	平成 25年	平成 26年	平成 27年	平成 28年	平成 29年	平成 30年
部門						
水稲	2,000	2,830	12,910	7,500	8,940	—
野菜	28,950	16,320	10,330	6,580	3,250	—
果樹	—	—	—	—	—	—
花き	—	—	—	—	—	—
茶	—	—	—	—	—	—
畜産	2,000	—	—	1,200	800	—
その他	—	—	—	—	—	—
合計	32,950	19,150	23,240	15,280	12,990	貸付なし

資料:農政課

(ロ) 農業経営基盤強化資金（スーパーL資金）貸付状況

(単位：千円)

年度 部門	平成25年	平成26年	平成27年	平成28年	平成29年	平成30年
野菜	59,000	29,000	—	24,980	127,250	12,000
花き	—	—	—	—	—	—
畜産	—	—	—	—	10,000	14,000
その他	—	—	—	—	—	—
合計	59,000	29,000	—	24,980	137,250	26,000

資料：農政課

(ハ) 青年等就農資金貸付状況 (単位：千円)

年度 部門	平成27年	平成28年	平成29年	平成30年
野菜	7,612	18,700	18,700	19,260
花き	—	—	—	10,000
畜産	—	—	—	—
その他	—	—	—	—
合計	7,612	18,700	18,700	29,260

資料：農政課

(二) 農業近代化資金貸付状況

(単位：千円)

年度	大分	植田	大南	鶴崎	大在	坂ノ市	野津原	佐賀関	合計
平成24年	—	—	—	—	—	6,600	—	—	6,600
25年	—	—	7,280	—	—	—	—	—	7,280
26年	—	27,305	—	10,400	—	—	—	—	37,705
27年	—	—	4,200	—	—	—	—	—	—
28年	—	—	15,370	12,330	8,500	13,930	—	—	50,130
29年	—	2,000	83,690	136,870	9,770	—	—	—	232,330
30年	26,000	2,100	25,080	18,200	—	—	3,000	—	74,380

資料：農政課



1 1. 農業経営改善計画（認定農業者）認定状況

(1) 認定基準

① 目標

所得水準 主たる農業従事者1人あたり 400万円  
年間総労働時間 //

② 営農類型指標

[個別経営体]

営農類型	経営規模		営農類型	経営規模	
水稻	水稻	500a	施設花き	鉢物	30a
麦	麦	500a	果樹（施設）	イチジク	20a
大豆	大豆	250a	果樹（露地）	イチジク	30a
作業受託 （平坦地）	作業受託	250a		水稻	100a
			果樹（露地）	ビワ	10a
水稻	水稻	600a		温州みかん	20a
麦	麦	600a		中晩柑	60a
大豆	大豆	250a	果樹（露地）	温州みかん	100a
作業受託 （中山間地）	作業受託	250a	水稻	中晩柑	80a
				水稻	100a
施設野菜	オオバ	40a	酪農	経産牛	80頭
	ミツバ	40a	肉用牛繁殖 （畜舎）	繁殖牛	25頭
	パセリ	40a			
	イチゴ	40a	肉用牛繁殖 （周年放牧）	繁殖牛	25頭
	ニラ	65a			
	水耕セリ	30a	養豚	常時飼養頭数	100頭
	ミニトマト	65a		（母豚）	13頭
小ネギ	30a	養鶏	採卵鶏	30,000羽	
露地野菜	ゴボウ	350a	茶	茶	200a
	ハウレンソウ	150a	椎茸（乾）	椎茸	27,000本
	白ネギ	110a	水稻	水稻	600a
施設花き	草花類	40a	椎茸（生）	椎茸	24,000本

[組織経営体]

営農類型	経営規模		営農類型	経営規模	
水稻	水稻	1,000a	水稻	水稻	1,600a
麦	麦	1,000a	麦	麦	1,600a
大豆	大豆	600a	大豆	大豆	800a
作業受託 （平坦地）	作業受託	500a	作業受託 （中山間地）	作業受託	600a

(2) 認定農業者数(平成30年度末現在)

(単位：人)

地区	野菜	花き	畜産	果樹	稲作	その他	計
大分	85(37)	10(2)	11(9)	4(-)	7(4)	45(8)	162(60)
野津原	5(-)	-(-)	5(-)	-(-)	1(-)	12(3)	23(3)
佐賀関	-(-)	-(-)	1(-)	-(-)	-(-)	1(1)	2(1)
合計	90(37)	10(2)	17(9)	4(-)	8(4)	58(12)	187(64)

※ ( ) 内書き・・・法人

## 1.2. 農業経営基盤強化促進事業

### (1) 農業経営基盤強化促進事業の概要

農業経営基盤強化促進事業は、平成5年に農用地利用増進法から整備施行された農業経営基盤強化促進法の規定に基づき行う事業で、農用地の有効利用と効率的かつ安定的な農業経営の目標に向けて農業経営の改善を計画的に進めようとする農業者に農用地の利用の集積を図るとともに、地域農業の組織化を通じて農業諸資源の効率的な利用を促進するための事業である。

本市においては、農業委員会、農協等の協力のもとに意欲ある農家や規模拡大を求める農家へ農地の集積を図り農家経営の改善、安定に努めている。

### (2) 農業経営基盤強化促進事業による利用権設定面積

公告年度	期間(年)	利用権設定面積(ha)			
		田	畑	樹園地	計
平成26年	1～2	3.1	7.8	0.2	11.1
	3～5	12.6	7.1	1	20.8
	6～9	2.7	0.9	0.5	4.1
	10年以上	17.7	5.3	0.8	23.8
	計	36.1	21.1	2.5	59.8
27年	1～2	1.9	2.8	—	4.7
	3～5	10.4	11.4	1.3	23.1
	6～9	1.3	0.2	—	1.5
	10年以上	22	11.6	1.4	35
	計	35.6	26	2.7	64.3
28年	1～2	1.3	2.6	—	3.9
	3～5	14.3	7.2	0.6	22.1
	6～9	1.9	—	0.2	2.1
	10年以上	41.6	4.7	0.2	46.5
	計	59.1	14.5	1	64.3
29年	1～2	1.6	0.2	—	1.8
	3～5	10.1	5.4	0.1	15.6
	6～9	0.8	0.1	—	0.8
	10年以上	19.4	27.7	0.4	47.5
	計	31.9	33.4	0.5	65.7
30年	1～2	1.9	0.5	—	2.4
	3～5	17.2	10.1	0.2	27.5
	6～9	3.6	1	—	4.6
	10年以上	28.6	10.2	0.1	38.9
	計	51.3	21.8	0.3	73.4

※利用権設定による所有権移転は、「10年以上」の項目に含みます。

資料：農業委員会事務局

### 1.3. 林業の概要

本市における森林面積は、全市域の約49%を占めている。森林の状況をみると、戦後に植林した森林が成熟期を迎え、木材として利用可能な森林が増加傾向にある中、依然として人工林における間伐等の手入れ不足が顕著であり、森林が有する多面的機能の維持・発揮について危惧されている。

このため、森林整備の基盤となる林道、作業道等を整備するとともに、利用可能な森林においては搬出間伐を積極的に推進し、木材自給率の向上及び健全な森林の整備を図っている。

#### (1) 保有形態別森林面積※H30実績を記載 (単位：ha)

保有形態	総面積		立木地		人工林率	
	面積(A)	比率(%)	人工林(B)	天然林	(B/A)(%)	
総数	24,428	100	10,152	11,710	41.6	
国有林	621	2.5	471	108	75.8	
公有林	県有林	1,621	6.7	1,192	317	73.5
	市有林	786	3.2	376	371	47.8
	財産区有林	-	-	-	-	-
	計	2,407	9.9	1,568	688	65.1
私有林	21,400	87.6	8,113	10,914	37.9	

資料：林業水産課

#### (2) 造林、伐採の状況 (単位：ha)

年度	平成26年	平成27年	平成28年	平成29年	平成30年
造林	26.30	4.57	1.54	1.56	53.67
伐採	35.29	46.68	21.34	62.71	75.47

資料：林業水産課

#### (3) 山林の規模別所有戸数※H30実績を記載 (単位：ha・戸・%)

区分	1.0未満	1.0～5.0	5.0～20.0	20.0～50.0	50.0以上	合計
戸数	11,036	3,434	750	80	19	15,319
構成比	72.1	22.4	4.9	0.5	0.1	100.0

資料：林業水産課

#### (4) 椎茸産地活性化対策事業 (単位：千円)

年度	ハウス施設・ホダ場・散水施設		人工ホダ場施設		その他施設等	
	箇所数	事業費	箇所数	事業費	箇所数	事業費
平成26年	1	1,064	-	-	-	-
27年	-	-	-	-	1	5,000
28年	-	-	-	-	-	-
29年	1	1,175	-	-	1	500
30年	2	3,798	-	-	5	3,376

資料：林業水産課

## (6) 林道の現況

(単位：m)

年 度	全 延 長	路 線 数	舗 装			林道密度 (m/ha)
			延 長	舗装率(%)	路 線 数	
平成26年	130,825.67	69	106,435.08	81.4	55	5.34
27年	131,476.40	69	107,337.78	81.6	55	5.37
28年	132,052.40	69	110,183.69	83.4	56	5.39
29年	132,052.40	69	110,368.10	83.6	56	5.39
30年	132,052.40	69	110,548.10	83.7	56	5.39

資料：林業水産課

## (7) 県単林道整備事業

年 度	路 線 名	延長(m)	幅員(m)	事業費(千円)
平成25年	佐土ヶ内線(開設)	478.70	4.0	120,865
	鳥越線(開設)	335.80	4.0	34,230
26年	—	—	—	—
	—	—	—	—
27年	—	—	—	—
	—	—	—	—
28年	—	—	—	—
	—	—	—	—
29年	—	—	—	—
	—	—	—	—
30年	—	—	—	—
	—	—	—	—

資料：林業水産課

14. 水産業の概要

本市の水産業は、別府湾・豊後水道域における海面漁業と県内の2大河川である大分川・大野川での内水面漁業に大別され、漁業組織については、海面は3漁協支店・取次店、内水面は3漁協がある。海面漁業では各種さし網及び一本釣り漁業等の沿岸漁業が中心であり、内水面ではアユ・ウナギ魚を中心とした漁業を行っている。

水産資源の確保と拡大のため、「つくり育てる漁業」として各種種苗の放流事業等を推進している。

(1) 種苗放流等事業実績 (平成30年度)

事業名	事業費(円)	事業量	実施箇所	補助金(円)	事業主体
広域栽培漁業推進事業 (事業量は県の上乗せを含む)	3,702,000	マコガレイ 15,086尾	西大分 西新地	681,000	(社) 大分県漁業公社
		マコガレイ 7,686尾	神崎地先		
		イサキ 109,420尾	高島南側 関崎灯台下	914,000	
		メガイアワビ 45,801貝	蔦島・関崎・ 一尺屋地先		
磯根資源増殖推進事業	2,289,787				大分県漁協 佐賀関支店
内水面漁場増殖事業	2,843,423	アユ 700kg	大野川	市1/2以内 1,421,711	大野川漁協
		魚道・産卵床整備 3ヶ所			
	6,720,000	アユ 1,000kg	大分川 七瀬川	市1/2以内 3,723,021	大分川漁協
		ウナギ 450kg			
		モクズガニ 10,000匹			
	産卵床整備 4ヶ所				
	1,440,927	アユ 73kg	大野川 乙津川	市1/2以内 720,463	鶴崎漁協
		ウナギ 1,100尾			
		ヤマトシジミ 90kg			
		スッポン 500匹			
漁業協同組合 単独水産振興事業	3,416,348	マダイ 7,232尾	白木	市2/3以内 2,120,951	大分県漁協 大分支店
		カサゴ 6,658尾	白木		
		ガザミ 14,032尾	大分川河口		
		ヒラメ 7,163尾	西大分		
		クロアワビ 571貝	白木		
		サザエ 12,000貝	白木		
		アカウニ 18,288個	白木		
		カサゴ 7,500尾	白木		
	無償提供	マコガレイ 4,000尾	大分川河口	日出町役場	
		ヒラメ 1,470尾	神崎沖	漁港漁場協会	大分県漁協 神崎取次店

資料：林業水産課

## (2) 魚礁設置事業実績 (平成 30 年度)

事業名	事業費(円)	事業量	実施箇所	負担区分	事業主体
漁村再生事業	32,466,452	魚礁 51基製作 104基設置	神崎地区	国 3/6 県 2/6 市 1/6	大分市

資料：林業水産課

## (3) 漁業協同組合の状況

(平成 30 年 12 月末現在)

区分	組 合 名	正組合員	準組合員	計	運営委員	職員数
海面	大分県漁業協同組合大分支店 運営委員長 長岡 治次	人 74	人 131	人 205	人 4	人 4
	大分県漁業協同組合神崎取次店 運営委員長 松本 美根雄	13	70	83	2	1
	大分県漁業協同組合佐賀関支店 運営委員長 須川 直樹	253	238	491	5	29
	小 計	340	439	779	11	34
内水面	大分川漁業協同組合 代表理事組合長 佐藤 守	958 (471)	—	958 (471)	(理事) 9	2
	大野川漁業協同組合 代表理事組合長 若松 成次	2,475 (536)	65 (24)	2,540 (560)	(理事) 20	1
	鶴崎漁業協同組合 代表理事組合長 白川 繁之	85 (85)	12 (10)	97 (97)	(理事) 7	—
	小 計	3,518 (1,092)	77 (34)	3,595 (1,128)	(理事) 36	3
合 計	3,858 (1,432)	516 (473)	4,374 (1,907)	47	37	

内水面漁業の( )は大分市内居住組合員数 資料：大分市統計調査

## (4) 海面総トン数別漁船隻数

(単位：隻、平成 30 年 12 月末現在)

支店名	総トン数	5t未満	5 t 以上	計
大 分		198	14	212
神 崎		82	1	83
佐 賀 関		431	3	434
計		711	18	729

資料：大分市統計調査

## (5) 海面地区別漁業許可件数

(平成30年12月末日現在)

漁業種類	支店別			
	大分	神崎	佐賀関	合計
さわら流しさし網	14	—	—	14
まながつお流しさし網	—	—	—	0
まながつお・すずき流しさし網	18	—	—	18
そうだかつお流しさし網	4	—	—	4
きす流しさし網	12	1	—	13
きすまきさし網	2	—	—	2
このしろ流しさし網	3	—	—	3
ぼら囲いさし網	5	—	—	5
はまち流しさし網	3	—	—	3
沖建網	40	5	—	45
たい及びはまち曲建網	—	1	—	1
えび建網	14	—	—	14
雑魚建網	39	—	—	39
いぼだい建網(短期許可)	—	—	—	0
さより機船船びき網	3	—	—	3
たいはえなわ	—	—	—	0
ふぐはえなわ(内海)	—	2	2	4
ふぐはえなわ(外海)	11	—	2	13
たい・はもはえなわ	11	—	—	11
かにたま	1	—	—	1
たこつぼ	4	2	—	6
潜水器	13	2	—	15
小型機船底びき網(なまここぎ、なまこけた)	—	—	—	3
合計	197	13	4	217

資料：大分県漁協各支店

## (6) 漁港

(平成30年12月末日現在)

支店	県管理				市管理		計
	第4種	第3種	第2種	第1種	第2～4種	第1種	
大分	—	—	大分	—	—	—	1
神崎	—	—	—	神崎	—	大平 志生木	3
佐賀関	佐賀関	—	—	—	—	福水 小黒 白木 玉井 室生 田ノ浦 上浦 下浦	9
漁港数	1	—	1	1	—	10	13

資料：大分県

(7) 海面漁業種類別生産状況 (平成 30 年)

(漁獲量: kg、漁獲金額: 千円)

支店名	漁業種類	さし網	定置網	はえなわ	一本釣	潜水器	採貝	採藻	その他	計
	大分	漁獲量	186,635	—	—	14,753	1,880	—	118,378	1,494
漁獲金額		113,891	—	—	8,171	3,879	—	10,062	1,945	137,948
神崎	漁獲量	19,622	—	—	2,752	1,509	—	320	16,310	40,513
	漁獲金額	17,165	—	—	2,026	2,364	—	400	20,242	42,197
佐賀関	漁獲量	4,443	—	—	605,655	—	8,094	36,173	—	654,365
	漁獲金額	10,905	—	—	564,500	—	9,777	58,322	—	643,504
計	漁獲量	210,700	—	—	623,160	3,389	8,094	154,871	17,804	1,018,018
	漁獲金額	141,961	—	—	574,697	6,243	9,777	68,784	22,187	823,649

資料: 大分県漁協各支店

(8) 内水面漁船隻数

(平成 30 年 12 月末日現在)

地区	総トン数		計
	5t未満	5 t 以上	
大分川漁業協同組合	53	—	53
大野川漁業協同組合	49	—	49
鶴崎漁業協同組合	23	—	23
計	125	0	125

※市内居住者保有隻数

資料: 各漁業協同組合

(9) 内水面漁獲量及び漁獲金額状況

(平成 30 年 12 月末日現在)

組合名	漁獲量 (kg)				漁獲金額 (千円)			
	魚類	貝類	その他	計	魚類	貝類	その他	計
大分川漁業協同組合	31,592	—	1,435	33,027	109,200	—	2,495	111,695
大野川漁業協同組合	10,167	—	2,122	12,289	34,671	—	4,488	39,159
鶴崎漁業協同組合	4,059	30	—	4,089	2,524	36	—	2,560
合計	45,818	30	3,557	49,405	146,395	36	6,983	153,414

資料: 各漁業協同組合



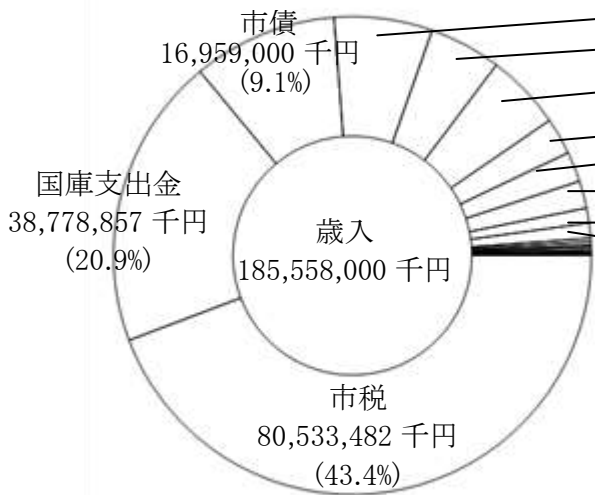
15. 大分市予算の概要

(1) 令和元年度一般会計当初予算

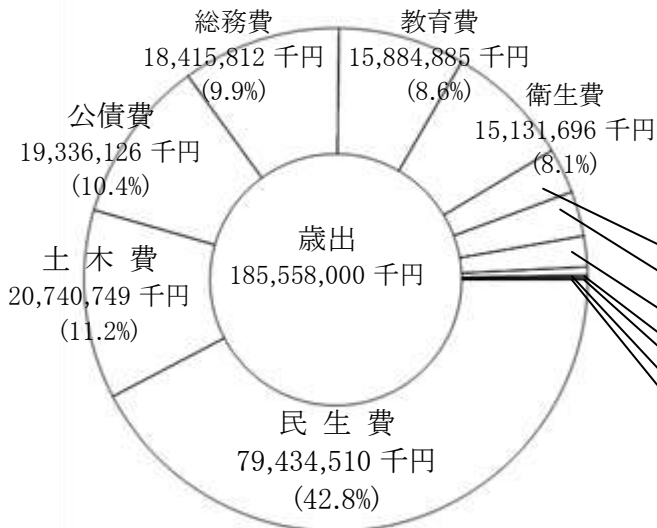
(単位：千円)

歳 入				歳 出			
款	令和元年度 一般会計 当初予算額	平成30年度 一般会計 当初予算額	比較増減	款	令和元年度 一般会計 当初予算額	平成30年度 一般会計 当初予算額	比較増減
1 市 税	80,533,482	79,941,407	592,075	1 議 会 費	945,273	935,302	9,971
2 地方譲与税	1,781,000	1,832,000	△ 51,000	2 総 務 費	18,415,812	18,417,847	△ 2,035
3 利子割交付金	139,000	100,000	39,000	3 民 生 費	79,434,510	76,475,848	2,958,662
4 配当割交付金	238,000	197,000	41,000	4 衛 生 費	15,131,696	14,596,834	534,862
5 株式等譲渡 所得割交付金	210,000	416,000	△ 206,000	5 労 働 費	240,411	234,546	5,865
6 地方消費税 交付金	9,568,000	9,280,000	288,000	6 農林水産業費	3,120,002	3,565,144	△ 445,142
7 ゴルフ場 利用税交付金	77,000	82,000	△ 5,000	7 商 工 費	6,511,169	5,217,487	1,293,682
8 自動車取得税 交付金	198,000	259,000	△ 61,000	8 土 木 費	20,740,749	21,967,474	△ 1,226,725
9 国有提供施設等所在 市町村助成交付金	18,000	18,000	0	9 消 防 費	5,487,367	5,261,281	226,086
10 地方特例 交付金	538,000	392,000	146,000	10 教 育 費	15,884,885	14,692,077	1,192,808
11 地方交付税	9,065,000	8,807,000	258,000	11 災 害 復 旧 費	10,000	10,000	0
12 交通安全対策 特別交付金及び 分担金	77,000	89,000	△ 12,000	12 公 債 費	19,336,126	19,063,160	272,966
13 負担金及び 使用料	1,417,636	1,830,406	△ 412,770	13 予 備 費	300,000	300,000	0
14 手数料	3,741,601	3,696,760	44,841				
15 国庫支出金	38,778,857	35,700,985	3,077,872				
16 県支出金	13,365,454	12,026,065	1,339,389				
17 財産収入	170,985	310,380	△ 139,395				
18 寄 附 金	250,000	250,000	0				
19 繰 入 金	4,041,331	3,328,126	713,205				
20 繰 越 金	1	1	0				
21 諸 収 入	4,390,653	4,495,570	△ 104,917				
22 市 債	16,959,000	17,685,300	△ 726,300				
合 計	185,558,000	180,737,000	4,821,000	合 計	185,558,000	180,737,000	4,821,000

(2) 令和元年度一般会計予算構成 (図表)



費目	金額	割合
市税	80,533,482	43.4
国庫支出金	38,778,857	20.9
市債	16,959,000	9.1
県支出金	13,365,454	7.2
地方交付税	9,065,000	4.9
地方消費税交付金	9,568,000	5.2
諸収入	4,390,653	2.4
使用料及び手数料	3,741,601	2.0
繰入金	4,041,331	2.2
地方譲与税	1,781,000	1.0
分担金及び負担金	1,417,636	0.8
株式等譲渡所得割交付金	210,000	0.1
地方特例交付金	538,000	0.3
自動車取得税交付金	198,000	0.1
財産収入	170,985	0.1
寄附金	250,000	0.1
配当割交付金	238,000	0.1
利子割交付金	139,000	0.1
交通安全対策特別交付金	77,000	0.0
ゴルフ場利用税交付金	77,000	0.0
国有提供施設等所在市町村助成交付金	18,000	0.0
繰越金	1	0.0
歳入	185,558,000	100.0



費目	金額	割合
民生費	79,434,510	42.8
土木費	20,740,749	11.2
公債費	19,336,126	10.4
総務費	18,415,812	9.9
教育費	15,884,885	8.6
衛生費	15,131,696	8.1
消防費	5,487,367	3.0
商工費	6,511,169	3.5
農林水産業費	3,120,002	1.7
議会費	945,273	0.5
予備費	300,000	0.2
労働費	240,411	0.1
災害復旧費	10,000	0.0
歳入	185,558,000	100.0

## (3) 令和元年度農林水産関係予算

(単位：千円)

款	項	目	本年度	前年度	比較	本年度の財源内訳				
						特定財源			一般財源	
						国県 支出金	地方債	その他		
6	1	1 農業委員会費	160,298	146,366	13,932	17,992	—	492	141,814	
		2 農業総務費	478,781	492,301	△ 13,520	—	—	—	478,781	
		3 農業振興費	934,433	1,115,343	△ 180,910	167,678	566,200	19,941	180,614	
		4 園芸振興費	113,726	161,759	△ 48,033	59,788	—	—	53,938	
		5 畜産振興費	53,848	50,103	3,745	4,100	—	—	49,748	
		6 農業振興資金 金融対策費	120,297	120,384	△ 87	14	—	120,000	283	
		7 農道整備事業費	217,512	284,098	△ 66,586	69,420	27,900	5	120,187	
		8 灌漑排水事業費	245,945	259,099	△ 13,154	82,476	92,800	24,101	46,568	
		9 水田農業活性化 対策事業費	43,637	40,626	3,011	25,464	—	6	18,167	
			小計	2,368,477	2,670,079	△ 301,602	426,932	686,900	164,545	1,090,100
6	2	1 林業総務費	115,096	113,911	1,185	—	—	—	115,096	
		2 林業振興費	204,524	219,557	△ 15,033	22,493	11,300	186	170,545	
		3 林道開設事業費	36,374	36,470	△ 96	—	6,300	—	30,074	
		4 県単林道整備 事業費								
		小計	355,994	369,938	△ 13,944	22,493	17,600	186	315,715	
6	3	1 水産業総務費	29,047	27,742	1,305	—	—	—	29,047	
		2 水産業振興費	366,484	497,385	△ 130,901	196,529	131,400	—	38,555	
		小計	395,531	525,127	△ 129,596	196,529	131,400	0	67,602	
	合計	3,120,002	3,565,144	△ 445,142	645,954	835,900	164,731	1,473,417		

## (4) 令和元年度農林水産関係の負担金及び補助金等

(単位:千円)

名 称	令和元年度 予算額	平成30年度 決算額	補助率及び負担区分				備考
			国	県	市	その他	
1. 農 業 委 員 会 費							
大分県農業会議負担金	616	616					定額
大分県農業委員会会長会負担金	17	17					定額
大分県農業委員会連絡協議会負担金	0	16					定額
大分市農業者年金協議会補助金	70	70					定額
2. 農 業 総 務 費							
中部地区食料・農業・農村振興協議会負担金	232	232					
大分県農林水産祭負担金	203	203					
大分市担い手育成総合支援協議会補助金	20	220					
青年農業者組織育成補助金	200	334					
大分県農業農村整備事業推進協議会負担金	130	130					
中部地区土地改良事業推進協議会負担金	90	90					
3. 農 業 振 興 費							
市立小中学校給食米粉パン利用促進事業補助金	6,361	5,647			1/5	4/5	別途、小規模枝加算額あり
中山間地域等直接支払交付金	61,747	56,127	1/2	1/4	1/4		
多面的機能支払交付金	30,604	30,127	1/2	1/4	1/4		
環境保全型農業直接支払事業	160	135	1/2	1/4	1/4		
おおいた農業と福祉の連携推進モデル事業	2,651	59					
ファーマーズカレッジ事業費補助金	11,651	5,400					定額
新たな担い手経営開始等支援事業	4,806	8,815	(1/2)	(1/6・1/8)	1/3・1/6・1/8		
農地集積・集約化支援事業費補助金	3,600	1,753		10/10			
農業次世代人材投資事業費補助金	19,500	9,750					定額
親元就農給付金	3,500	1,500		1/2	1/2		
水田畑地化集積協力金	400	97		10/10			
農地集積奨励交付金	2,000	860					
大分市地産地消推進事業費補助金	3,692	1,025	一部				地方創生交付金
「おおいたの幸」ブランド化支援事業補助金	4,298	2,481	一部				地方創生交付金
おおいたマルシェ実行委員会運営費補助金	8,000	7,164					
農産物認証推進支援事業費補助金	2,565	132					
4. 園 芸 振 興 費							
大分市農業用廃プラスチック適正処理推進協議会負担金	45	45					
野菜価格安定対策事業負担金	2,988	3,195	1/3	1/3	1/9	2/9	
			1/2	1/4	1/12	2/12	
				1/2	1/6	1/3	
果実価格安定対策事業負担金	49	0	1/2	1/4	1/12	1/6	
大分市野菜花き振興会運営費補助金	325	325					定額
大分市果樹生産振興会運営費補助金	406	406					定額
園芸振興総合対策事業費補助金	100,356	86,531		1/3	1/6	1/2	
				1/6	1/6	2/3	

(単位:千円)

名 称	令和元年度 予算額	平成30年度 決算額	補助率及び負担区分				備考
			国	県	市	その他	
特産果樹産地育成事業	2,271	1,888			1/2	1/2	
大分市野菜出荷価格安定対策事業費補助金	1,089	0			1/2	1/2	
みかん訪果害虫緊急対策事業費補助金	2,461	464			1/3	2/3	
食品企業連携産地拡大推進事業費補助金	1,500	3,427		10/10			
新たなフルーツ生産拡大事業費補助金	889	1,236			10/10		
水田畑地化園芸品目導入支援事業費補助金	0	1,000		10/10			
5. 畜産振興費							
大分県草地飼料協会会費負担金	9	9					定額
中央地域畜産振興会負担金	84	84					定額
大分市畜産共進会交付金	1,500	1,500					定額
大分市畜産振興会運営費補助金	342	342					定額
畜産共進会等出品補助金	830	350					定額
畜産ヘルパー活用推進事業費補助金	800	707			1/10・1/2	9/10・1/2	
資源循環型農業推進事業費補助金	983	1,576			1/2・1/3	1/2・2/3	
酪農経営生産性向上条件整備事業費補助金	3,000	0		1/3	1/6	1/2	
家畜自衛防疫対策事業費補助金	1,901	1,225			1/6・1/2	5/6・1/2	
優良家畜導入事業費補助金	24,910	26,931			1/3・1/5・1/2	2/3・4/5・1/2	
大分市肉用牛放牧地域活性化事業費補助金	8,300	1,348			1/2	1/2	
大分市酪農経営安定継続支援事業	7,000	6,700			1/2	1/2	
6. 農業振興資金金融対策費							
大分市農業経営基盤強化資金特別利子助成費補助金	297	359					
7. 農道整備事業費							
大分県土地改良事業団体連合会負担金	10	0					
芦瀬大橋維持管理負担金	63	27					
関白津もみの木トンネル維持管理費負担金	3,958	2,194					
大南野津トンネル維持管理負担金	270	152					
大峠トンネル維持管理負担金	1,325	988					
8. 灌漑排水事業費							
灌漑排水事業費補助金	10,000	9,994			8/10	2/10	
農業用水路浚渫事業費補助金	9,600	9,600			1/2	1/2	
土地改良区補助金	2,350	2,971	30/100	30/100	10/100	30/100	
国営造成施設管理体制整備促進事業費補助金	16,600	16,600	50/100	20/100	30/100		
県施行建設事業負担金	94,894	113,852					
9. 水田農業活性化対策事業費							
経営所得安定対策直接支払推進事業費補助金	14,935	14,935	10/10				
畦畔管理省力化事業費補助金	850	689			1/2	1/2	
集落営農経営強化対策事業費補助金	2,843	3,152		1/3	1/6	1/2	
農業用機械等共同利用・連携促進事業費補助金	10,000	18,795			1/3	2/3	

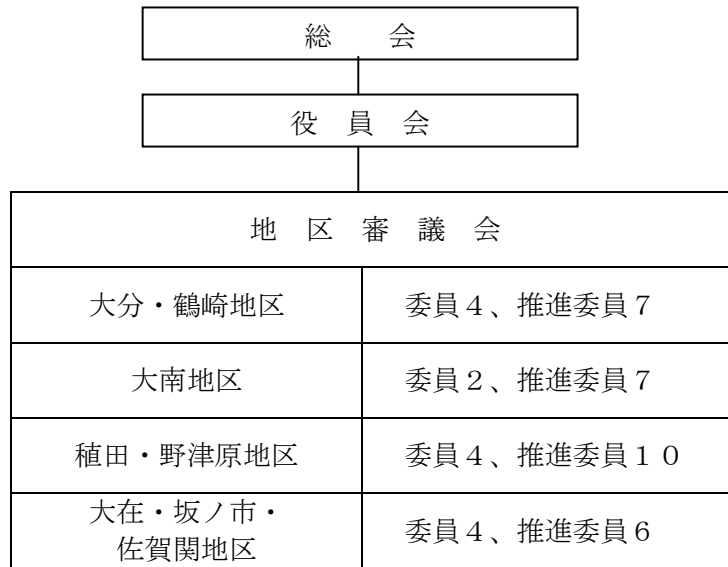
(単位:千円)

名 称	令和元年度 予算額	平成30年度 決算額	補助率及び負担区分				備考
			国	県	市	その他	
10. 林 業 振 興 費							
大分市鳥獣被害防護柵設置事業費補助金	8,096	6,843		1/3	1/3	1/3	トタン柵及び電気柵の一部には県費を含む
大分市猟友会補助金	334	334					定額
大分市鳥獣被害防止対策協議会補助金	2,326	2,150					定額
大分市狩猟免許講習会受講料等補助金	400	200					定額
大分市鳥獣被害自衛対策支援事業補助金	950	618					定額
大分市有害鳥獣捕獲支援事業費補助金	4,779	4,077					定額
大分県治山林道協会負担金	94	63					定額
大分中部流域林業活性化センター負担金	132	132					定額
大分県椎茸振興協議会負担金	77	76					定額
大分市椎茸生産組合補助金	72	72					定額
椎茸産地活性化対策事業費補助金	10,690	7,174					メニューにより異なる
森林整備対策事業補助金	2,396	2,440					定額
森林組合作業班員雇用安定推進事業費補助金	132	105			1/3	2/3	
椎茸ほだ木造成緊急支援事業補助金	1,600	1,275					定額
森林資源利用促進対策事業費補助金	4,900	3,989			75/100		
林業作業士確保育成支援事業費補助金	2,068	2,842					定額
大分市産材利用促進事業費補助金	9,500	8,634					定額
木材供給体制強化事業費補助金	6,000	6,627			3/10		
11. 水 産 業 振 興 費							
別府湾水産振興協議会負担金	146	146					定額
広域栽培漁業推進事業費負担金	1,851	1,851					定額
水産環境整備事業負担金	10,000	1,990	5/10	4/10	1/10		
漁場クリーンアップ事業(サメ駆除)負担金	30	29					定額
内水面漁業増殖事業費補助金	6,728	5,866			1/2	1/2	
漁業協同組合単独水産振興事業補助金	4,000	3,295			2/3	1/3	
漁業近代化資金利子補給費補助金	5	4					
関あじ関さばまつり補助金	500	500					定額
産卵たこつぼ設置事業費補助金	543	472			1/2	1/2	
大分県漁港漁場協会会費	2,023	1,462					
磯根資源増殖推進事業補助金	1,451	1,090			1/2	1/2	
沿岸漁業経営構造改善事業費補助金	0	0					メニューにより異なる
沿岸漁業振興特別対策事業費補助金	2,400	4,667		1/3	1/3	1/3	
漁業新規就業者育成支援事業補助金	5,540	1,540					メニューにより異なる
養殖・蓄養促進事業費補助金	3,002	1,104					メニューにより異なる

16. 大分市農業委員会機構

(平成31年4月1日現在)

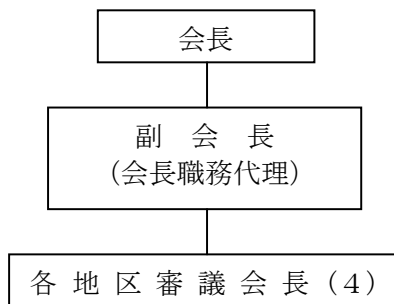
(1) 委員会



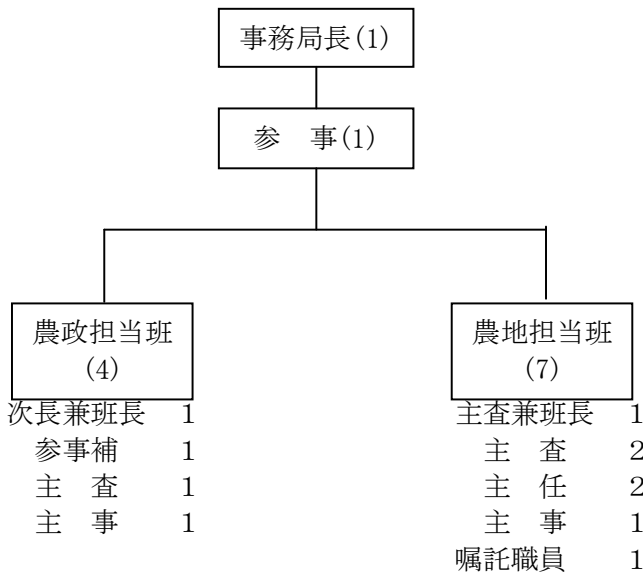
※ 地区審議会

- ① 総会の事前審査として毎月開催する。
- ② 議案審議のため、現地調査や関係者の召喚等を行う。

(2) 役員



(3) 事務局 (定数17名・実数13名)



○ 事務局の事務分掌は、次のとおりとする。

- ア 農業委員会の運営に関する事。
- イ 農地法その他の法令による農地等の利用調整に関する事。
- ウ 農業の振興推進に関する事。
- エ 公印の保管に関する事。
- オ 文書の收受、発送及び保管に関する事。
- カ 公告式に関する事。
- キ 人事及び給与に関する事。
- ク 委員の報酬及び費用弁償に関する事。
- ケ 予算及び経理に関する事。

(4) 農業者年金

(イ) 農業者年金制度の概要

農業者年金制度は、平成14年4月1日より新制度に移行した。同制度は食料・農業・農村基本法に則した政策年金として生まれ変わり、農業者の老後の安定と福祉の向上に加え、保険料の国庫助成を通じて担い手を確保するという目的をあわせ持つものとなった。

このため、農業者年金制度は当面、旧制度と新制度が併存することとなった。

本市においては、農業委員会、農協、農業者年金協議会の協力のもとに、旧制度の受給・待期者に対して経営移譲や年金受給に関する的確な指導、新制度については相談活動を通じ普及推進に努めている。

(ロ) 地区別新制度加入状況

(平成30年12月31日現在)

種 別		項 目								
		大分	鶴崎	大南	植田	大在	坂ノ市	野津原	佐賀関	合計
加 新 入 者 制 度	通常加入	1	4	—	2	—	—	—	—	7
	政策支援加入	—	2	—	1	—	—	—	—	3
	計	1	6	—	3	—	—	—	—	10

(ハ) 受給者状況

(平成30年12月31日現在)

種 別	項 目	現在受給者数
	経営移譲年金	
老 齢 年 金	103	
計	225	

(ニ) 地区別受給状況

(平成30年12月31日現在)

種 別		項 目								
		大分	鶴崎	大南	植田	大在	坂ノ市	野津原	佐賀関	合計
経営移譲年金		14	3	31	15	—	2	51	6	122
老 齢 年 金		28	14	24	17	1	3	11	5	103
計		42	17	55	32	1	5	62	11	225



## (5) 農業委員会名簿

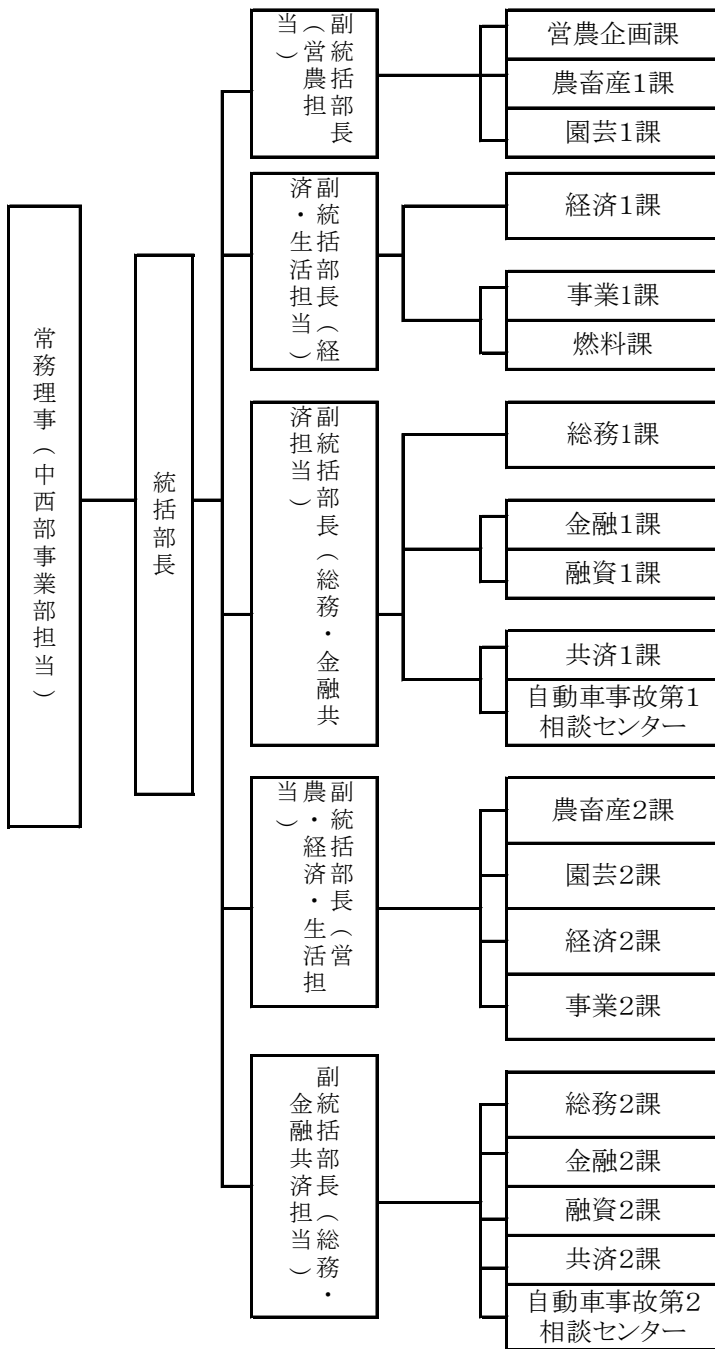
議席	氏名	住所	備考
1	朝末野 清	豊饒 72 番地	会 長
2	筒井 昌一	大字松岡 3552 番地の 1	
3	得丸 芳昭	大字丸亀 253 番地	地区審会長(大分・鶴崎)
4	長尾 栄作	大字下戸次 5009 番地	
5	齊木 清範	大字志津留 3202 番地	地区審会長(大南)
6	脇 文夫	大字国分 47 番地	
7	加藤 隆生	大字横瀬 216 番地	
8	釘宮 修一	大字下宗方 1239 番地の 2	
9	阿部 清	大字政所 3631 番地	副会長
10	秋吉 和行	大字今市 679 番地	
11	齊藤 耕一	大字野津原 1898 番地	地区審会長(植田・野津原)
12	和田 清秀	大字上詰 884 番地の 6	
13	平山 孝行	大字木佐上 1235 番地	地区審会長(大在・坂ノ市・佐賀関)
14	福崎 智幸	大字猪野 1262 番地の 8	

## (6) 農地利用最適化推進委員名簿

区 域		氏 名	住 所	備 考
大分	1	小野 昇二	大字三芳 1891 番地	
	2	星野 明彦	大字神崎 2522 番地	
	3	阿部 教保	大字津守 1114 番地	
鶴崎	1	岩本 龍年	大字横尾 3856 番地	
	2	向 俊雄	大字丸亀 630 番地の 1	
	3	佐藤 泰副	大字松岡 5114 番地	
	4	白井 勝喜	大字宮河内 3179 番地の 1	
大南	1	山崎 正則	大字上判田 4005 番地の 2	
	2	足立 厚義	大字上戸次 1288 番地	
	3	工藤 利幸	大字中戸次 5734 番地	
	4	首藤 公洋	大字下戸次 775 番地	
	5	宇都宮 俊徳	大字端登 189 番地	
	6	但馬 栄作	大字奥 243 番地の 1	
	7	和田 美徳	大字福良 1452 の 2 番地	
植田	1	矢田 典弘	大字岡川 259 番地	
	2	佐藤 浩	大字口戸 719 番地	
	3	首藤 好信	大字東院 508 番地の 1	
	4	福田 一美	大字国分 711 番地	
	5	小野 和隆	大字鬼崎 640 番地の 1	
大在	1	西村 忠男	大字政所 2625 番地の 10	
坂ノ市	1	大野 功二	大字佐野 933 番地の 1	
	2	藤澤 秀光	大字市尾 1761 番地	
	3	大内 憲治	大字細 1144 番地の 1	
野津原	1	工藤 和美	大字竹矢 3019 番地	
	2	幸 隆富	大字辻原 231 番地	
	3	佐藤 克治	大字下原 1334 番地の 1	
	4	河野 公則	大字野津原 2228 番地の 6	
	5	甲斐 隆司	大字今市 1183 番地	
佐賀関	1	伊藤 孝芳	大字志生木 2129 番地	
	2	山本 一成	大字一尺屋 779 番地の 1	

17. 大分県農業協同組合 中西部事業部の概要

(1) 組織 (平成 31 年 4 月 1 日現在)



(2) 組合員及び役職員 (平成 31 年 4 月 1 日現在)

(単位：人)

正組合員		准組合員		役員				職員	
個人	法人	個人	法人	理事		監事		正職員	388人
9,919	80	14,934	74	常勤	非常勤	常勤	非常勤	臨時・嘱託	141人
				4	0	1	0	営農指導員	15人
								生活指導員	0人

## (3) 組合員組織 (平成31年4月1日現在)

(単位:人)

(旧大分事業部)

組 織 名	構 成 員	組 織 名	構 成 員	組 織 名	構 成 員
普通作部会	23	ごぼう部会	6	すもも部会	7
中央にら部会	32	キャベツ部会	0	ゆず部会	17
みつば部会	8	ピーマン部会	7	花卉・花木部会	13
大葉部会	12	花にら	0	産地直送販売部会	465
かいわれ部会	1	みかん部会	70	女性部	217
パセリ部会	13	びわ部会	38	元町生産組合	7
水耕セリ部会	8	いちじく部会	8		
きゅうり部会	4	いちご部会	17		

(旧由布事業部)

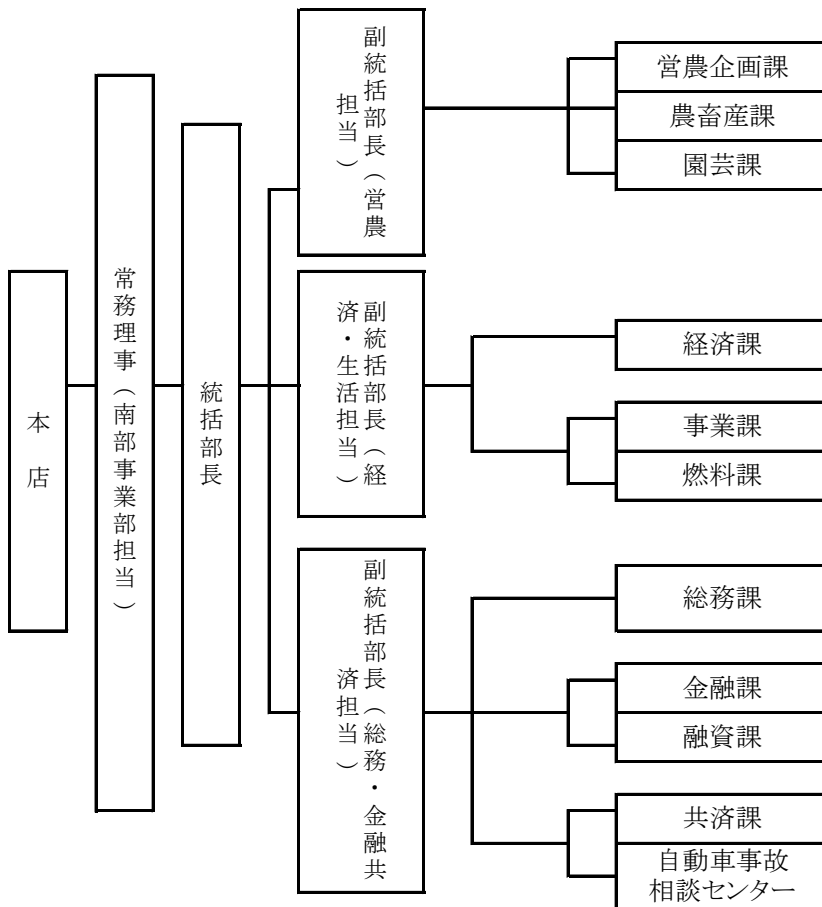
	組 織 名	構 成 員 数
野津原支店 管 内	由布苺同志会	0
	大分中央にら部会	5
	柿部会	9
	肉用牛生産振興部会	21
	育種改良組合	0
	農協女性部	39
挾間支店 管 内	由布苺同志会	0
	露地なす部会	2
	米なす部会	4
	ネギ部会	0
	あまねぎ部会	32
	べっぴんネギ部会	1
	畜産振興会	13
	果樹部会	0
	農青会	0
	農協女性部	60
庄内支店 管 内	由布苺同志会	0
	大分中央にら部会	2
	トマト生産部会	6
	オクラ生産部会	17
	梨研究同志会	32
	スモモ生産部会	5
	畜産振興同志会	59
	畜産女性部	20
	肉用牛肥育部会	0
	阿蘇野地区肉用牛後継者グループ	0
	阿蘇野和牛会	10
	小長梨組合	10
	第1梨選果場	18
	第2梨選果場	13
農協青年部	7	
農協女性部	40	
由布事業部管内	由布事業部いちご同志会	17
	虹の市部会	183
湯布院支店 管 内	肉用牛振興会	30
	肉用牛女性部	14
	ほうれん草部会	4
	ブルーベリー部会	26
	農協女性部	10
由布市管内	※育種改良組合	36

## (4) 支店、施設の所在地

区 分	所 在 地	電話番号	F A X 番号	郵便番号
本 店	大分市大字羽屋600-10	546-1111	546-1110	870-0854
大 分 支 店	〃 大字羽屋600-10	546-1211	546-1196	870-0854
大 分 八 幡 支 店	〃 大字八幡1972	534-1533	534-1531	870-0806
( 田 ノ 浦 事 業 所 )	〃 大字神崎1863	536-6134	536-6993	870-0802
中 央 支 店	〃 大道町3丁目3-24	543-8560	545-2053	870-0822
城 東 支 店	〃 高松東2丁目5-7	558-3511	551-0280	870-0916
滝 尾 支 店	〃 大字羽田58	569-3400	569-3401	870-0942
植 田 支 店	〃 大字市407-1	541-1111	541-1268	870-1151
東 植 田 支 店	〃 大字田尻585-1	541-2916	542-2291	870-1143
賀 来 東 院 支 店	〃 大字中尾288-4	549-1566	549-2865	870-0862
大 南 支 店	〃 大字中戸次4538-1	597-2111	597-2161	879-7761
三 佐 支 店	〃 大字三佐4丁目2-1	521-5630	521-5655	870-0108
明 治 支 店	〃 大字猪野1426-3	520-0221	520-2317	870-0134
松 岡 支 店	〃 大字松岡4720-1	520-2484	520-0022	870-0125
東 陽 支 店	〃 大字下徳丸357-1	521-0501	521-8119	870-0118
大 在 支 店	〃 大在中央2丁目8-15	592-0005	593-2065	870-0251
坂 ノ 市 支 店	〃 坂ノ市西1丁目9-18	592-1670	592-1334	870-0309
米 セ ン タ ー	〃 大字羽屋600-10	535-7005	546-1125	870-0854
植 田 ラ イ ス セ ン タ ー	〃 大字田原783-2	542-6222	542-6222	870-1154
カ ン ト リ ー エ レ ベ ー タ ー	〃 大字宮河内1883-1	529-2588	529-2580	870-0276
育 苗 セ ン タ ー	〃 大字宮河内1883-1	529-2588	529-2580	870-0276
農 機 プ ロ パ ン セ ン タ ー	〃 大字中戸次5176-1	(農機)597-6081 (プロパン)586-7422	597-2141	879-7761
東 部 営 農 資 材 セ ン タ ー	〃 大字宮河内1883-1	524-7001	524-7002	870-0276
西 部 営 農 資 材 セ ン タ ー	〃 大字市407-1	586-1721	586-1722	870-1151
野 菜 冷 蔵 所	〃 大字羽屋600-10	544-1454	543-4453	870-0854
滝 尾 柑 橘 選 果 場	〃 大字津守496-26	569-3504	569-3048	870-0945
田 ノ 浦 び わ 集 荷 所	〃 大字神崎1850-1	537-4575	537-4575	870-0802
戸 次 野 菜 集 出 荷 所	〃 大字下戸次1557	597-2183	597-2395	879-7763
明 治 み つ ば 選 果 場	〃 大字猪野1427-2	520-1071	—	870-0134
フ レ ッ シ ュ パ ー ク 花 野 果	〃 大字羽屋600-10	513-7611	513-7612	870-0854
庄 内 支 店	由布市庄内町柿原634番地1	582-2111	582-3409	879-5421
営 農 課 ・ 畜 産 課 ( 由 布 )	〃 庄内町柿原634番地1	582-2755	582-3202	879-5432
挾 間 支 店	〃 挾間町大字向原148-1	583-2121	583-1460	879-5502
野 津 原 支 店	大分市大字野津原856-1	588-1221	588-0402	870-1203
湯 布 院 支 店	由布市湯布院町川上2914-1	84-2121	85-3051	879-5102
農 産 物 集 出 荷 貯 蔵 施 設	大分市大字竹矢359	586-4200	—	870-1211

18. 大分県農業協同組合 南部事業部の概要

(1) 組織 (平成31年4月1日現在)



(2) 組合員及び役職員 (平成31年4月1日現在)

(単位:人)

組 合 員				役 職 員				職 員	
正組合員		准組合員		役 員		監 事			
個 人	法 人	個 人	その他団体	理 事	常 勤	非常勤	常 勤		非常勤
3,200	13	5,415	130	常 勤	0	非常勤	0	非常勤	1
165(臨時64 嘱託 22含む)									
営農指導員 7									
生活指導員 1									

## (3) 組合員組織 (平成31年3月31日現在)

(単位:人)

組 織 名	構成員数	組 織 名	構成員数	
ト マ ト 部 会	7	県南柑橘選果場	県南カボス部会(白杵)	227
イ チ ゴ 部 会	16		県南枇杷部会(白杵)	解散
筍 出 荷 組 合	48		県南柑橘レモン研究会(白杵)	解散
大 根 部 会	休止		県南柑橘研究会	525
水 蓴 部 会	6		JAおおいたGAP部会(県南柑橘)	7
銀 杏 部 会	15		県南施設部会	11
花 弁 部 会	解散			
たまごのおこめ部会	80			
白杵市肉用牛振興協議会	8			
ニ ン ニ ク 部 会	31			
キウイフルーツ部会	34			

## (4) 支店、施設の所在地

区 分	所 在 地	電話番号	FAX番号	郵便番号
うすき中央支店	白杵市大字江無田266-1	0972-63-8550	0972-63-1149	875-0023
佐志生店	〃 大字佐志生2029	0972-68-3311	0972-68-3211	875-0001
うすき北支店	〃 大字大野6-2	0972-63-7344	0972-62-9131	875-0004
うすき支店	〃 大字野田字竹ノ下297-1	0972-62-4240	0972-63-8631	875-0062
神崎店	大分市大字本神崎851-1	576-0010	576-1562	879-2111
さかのせき支店	〃 大字佐賀関966-10	575-0159	575-3230	879-2201
つくみ支店	津久見市中央町22-3	0972-82-4191	0972-82-4195	879-2441
白杵購買センター	白杵市大字江無田266-1	0972-63-1146	0972-63-3187	875-0023
佐賀関配送センター	大分市大字一尺屋4415	575-8121	575-8147	879-2203
津久見配送センター	津久見市大字千怒5048	0972-82-3772	0972-82-9200	879-2401
白杵農機具センター	白杵市大字江無田266-1	0972-62-3656		875-0023

19. 土地改良区一覧表

名 称	昭和井路 土地改良区	明治大分水路 土地改良区	初瀬井路 土地改良区	享保井路 土地改良区	古井路 土地改良区	世利川井路 土地改良区	
受 益 地 域	戸 次 竹 中 判 田 松 岡 明 治 高 田 川 添 大 在 丹 生 小佐井 坂ノ市 馬 場 本神崎	植 田 東植田 滝 尾 東大分 日 岡 桃 園 明 治 別 保 三 佐	平横瀬 国 分 宮 苑 賀 来 中 尾 東 院 奥 田 豊 饒 畑 中 永 興 荏 隈 羽 屋 古国府 元 町 春 日 大 分 勢 家 駄 原 生 石 三 芳	鬼 崎 上横瀬 下横瀬 田 原 小野鶴 上宗方	口 戸 木 上 玉 沢 下宗方	今 市 上 詰 下 原 太 田 竹 矢 辻 原 福 宗 野津原 横 瀬	
受益面積 (ha)	1,439.0	189.0	214.6	112.7	59.4	325.4	
幹線水路の総延長(km)	83.43	32.68	36.36	11.00	8.00	15.60	
組合員数 (人)	3,166	844	804	380	204	683	
総代数 (人)	43	33	37	30		33	
役 員	理 事	9	7	7	6	11	6
	監 事	3	3	3	3	4	2
理 事 長	安藤 隆征	副 弘二	安部 雅己	秦野 久	柳井 憲一	小野 日支男	



## 20. その他各種農林関係団体の概要

(平成31年4月1日現在)

団 体 名	構成員数	所 在 地	代 表 者
昭和井路土地改良区	3,166	大分市大字下戸次1396番地	安藤隆征
明治大分水路土地改良区	844	大分市牧2丁目3番39号	副弘二
初瀬井路土地改良区	804	大分市大字中尾607-3	安部雅己
世利川井路土地改良区	683	大分市大字竹矢626-3	小野日支男
享保井路土地改良区	380	大分市大字横瀬1041番地	秦野久
古井路土地改良区	204	大分市大字口戸277番地	柳井憲一
内植田土地改良区	46	大分市大字木上1753	渡邊信郎
上戸次土地改良区	76	大分市大字上戸次6091番地の1	北崎昌康
佐賀関土地改良区	86	大分市大字志生木	
木佐上土地改良区	210	大分市大字木佐上1235番地	平山孝行
志生木土地改良区	150	大分市大字志生木891-2	藤沢嘉一
おおいた森林組合	3,870	由布市庄内町大字大龍1711-1	近藤和義
臼津関森林組合	2,001	臼杵市大字板知屋字大寺浦1257-1	岩崎泰也
大分市林業研究グループ	6	大分市大字中戸次3201番地	那賀信一
大分市椎茸生産組合	14	大分市中戸次4540番地の1 大分市大南支所内	河合清
野津原椎茸生産組合	38	大分市大字今市3575番地	工藤昭利
大分市猟友会	443	大分市顕徳町2-6-13	石田忠
おおいたアグリユース	22	大分市荷揚町2番31号 大分市農政課内	藍澤修一
大分市野菜花き振興会	970	大分市荷揚町2番31号 大分市生産振興課内	三宮堅司
大分市果樹生産振興会	146	〃	佐藤民雄
大分市畜産振興会	38	〃	油布勝秀
大分市酪農組合	7	〃	釘宮秀充
大分市和牛改良組合	29	〃	油布勝秀
大分市中小家畜組合	2	〃	佐藤清志

※構成員数については、把握可能な最新を掲載しています。

2 1. 関係機関一覧表 (平成 31 年 4 月 1 日現在)

名 称		所 在 地	電 話
国 機 関	農林水産省	〒100-8950 東京都千代田区霞ヶ関1-2-1	03-3502-8111
	九州農政局	〒860-8527 熊本市西区春日2-10-1	096-211-9111
	九州農政局大分地域センター	〒870-0047 大分市中島西1-2-28	532-6131
	九州森林管理局大分森林管理署	〒870-0005 大分市王子北町3-46	532-9281
	独立行政法人農業者年金基金	〒105-8010 東京都港区西新橋1-6-21	03-3502-6696
県 機 関	大分県農林水産部農林水産企画課	〒870-8501 大分市大手町3-1-1	(TEL) 506-3515 (FAX) 506-1757
	大分県農林水産部工事技術管理室	〒870-8501 大分市大手町3-1-1	(TEL) 506-3533 (FAX) 506-1757
	大分県農林水産部団体指導・金融課	〒870-8501 大分市大手町3-1-1	(TEL) 506-3602 (FAX) 506-1760
	大分県農林水産部地域農業振興課	〒870-8501 大分市大手町3-1-1	(TEL) 506-3564 (FAX) 506-1758
	大分県農林水産部新規就業・経営体支援課	〒870-8501 大分市大手町3-1-1	(TEL) 506-3584 (FAX) 506-1759
	大分県農林水産部農地活用・集落営農課	〒870-8501 大分市大手町3-1-1	(TEL) 506-3596 (FAX) 506-1759
	大分県農林水産部おおいたブランド推進課	〒870-8501 大分市大手町3-1-1	(TEL) 506-3623 (FAX) 506-1761
	大分県農林水産部園芸振興課	〒870-8501 大分市大手町3-1-1	(TEL) 506-3653 (FAX) 506-1761
	大分県農林水産部畜産振興課	〒870-8501 大分市大手町3-1-1	(TEL) 506-3672 (FAX) 506-1762
	大分県農林水産部畜産技術室	〒870-8501 大分市大手町3-1-1	(TEL) 506-3684 (FAX) 506-1762
	大分県農林水産部農村整備計画課	〒870-8501 大分市大手町3-1-1	(TEL) 506-3703 (FAX) 506-1763
	大分県農林水産部農村基盤整備課	〒870-8501 大分市大手町3-1-1	(TEL) 506-3715 (FAX) 506-1764
	大分県農林水産部林務管理課	〒870-8501 大分市大手町3-1-1	(TEL) 506-3813 (FAX) 506-1765
	大分県農林水産部林産振興室	〒870-8501 大分市大手町3-1-1	(TEL) 506-3833 (FAX) 506-1765
	大分県農林水産部森林保全課	〒870-8501 大分市大手町3-1-1	(TEL) 506-3862 (FAX) 506-1766
	大分県農林水産部森との共生推進室	〒870-8501 大分市大手町3-1-1	(TEL) 506-3872 (FAX) 506-1766
	大分県農林水産部森林整備室	〒870-8501 大分市大手町3-1-1	(TEL) 506-3882 (FAX) 506-1766
	大分県農林水産部漁業管理課	〒870-8501 大分市大手町3-1-1	(TEL) 506-3920 (FAX) 506-1767

名 称		所 在 地	電 話
県 機 関	大分県農林水産部水産振興課	〒870-8501 大分市大手町3-1-1	(TEL) 506-3953 (FAX) 506-1768
	大分県農林水産部漁港漁村整備課	〒870-8501 大分市大手町3-1-1	(TEL) 506-3973 (FAX) 506-1769
	大分県農林水産研究指導センター農業研究部	〒879-7111 豊後大野市三重町赤嶺2328-8	0974-22-0671
	大分県農林水産研究指導センター農業研究部水田農業グループ	〒872-0103 宇佐市大字北宇佐65	0978-37-1160
	大分県農林水産研究指導センター農業研究部温州ミカンチーム	〒873-0511 国東市国東町小原4402	0978-72-0407
	大分県農林水産研究指導センター農業研究部カボス・中晩柑チーム	〒879-2413 津久見市大字津久見浦3456	0972-82-2837
	大分県農林水産研究指導センター農業研究部ナシ・ブドウチーム	〒872-0103 宇佐市大字北宇佐65	0978-37-1141
	大分県農林水産研究指導センター農業研究部花きグループ	〒874-0844 別府市大字鶴見710-1	0977-66-4706
	大分県農林水産研究指導センター畜産研究部	〒878-0201 竹田市久住町大字久住3989-1	0974-76-1216
	大分県農林水産研究指導センター林業研究部	〒877-1363 日田市大字有田字佐寺原35	0973-23-2146
	大分県農林水産研究指導センター林業研究部きのこグループ	〒879-7111 豊後大野市三重町赤嶺2369	0974-22-4236
	大分県農林水産研究指導センター水産研究部	〒879-2602 佐伯市上浦大字津井浦194-6	0972-32-2155
	大分県農林水産研究指導センター水産研究部浅海チーム	〒879-0617 豊後高田市呉崎3386	0978-22-2405
	大分県農林水産研究指導センター水産研究部内水面チーム	〒872-0504 宇佐市安心院町荘42	0978-44-0329
	大分県立農業大学校	〒879-7111 豊後大野市三重町赤嶺2328-1	0974-22-7581
	大分家畜保健衛生所	〒870-1153 大分市大字小野鶴字原442	541-5241
	大分県中部振興局農山漁村振興部企画・農政班	〒870-0021 大分市府内町3-10-1	(TEL) 506-5732 (FAX) 506-1816
	大分県中部振興局農山漁村振興部集落営農・水田班	〒870-0021 大分市府内町3-10-1	506-5791
	大分県中部振興局農山漁村振興部森林管理班	〒870-0021 大分市府内町3-10-1	506-5749
	大分県中部振興局農山漁村振興部林業・木材・椎茸班	〒870-0021 大分市府内町3-10-1	506-5746
大分県中部振興局農山漁村振興部水産班	〒870-0021 大分市府内町3-10-1	506-5738	
大分県中部振興局生産流通部企画・経営体班	〒870-0021 大分市府内町3-10-1	(TEL) 506-5796 (FAX) 506-1814	
大分県中部振興局生産流通部畜産班	〒870-0021 大分市府内町3-10-1	506-5766	
大分県中部振興局生産流通部野菜班	〒870-0021 大分市府内町3-10-1	506-5764	
大分県中部振興局生産流通部果樹・花き班	〒870-0021 大分市府内町3-10-1	506-5768	
大分県産業科学技術センター食品産業担当	〒870-1117 大分市高江西1-4361-10	596-7100	
大分県大分土木事務所	〒870-0905 大分市向原西1-4-2	558-2141	

	名 称	所 在 地	電 話
そ の 他 機 関	大分県農業協同組合(中西部事業部営農部)	〒870-0854 大分市大字羽屋600-10	(TEL)546-1148 (FAX)546-1110
	大分県農業協同組合(中西部事業部営農部 由布駐在)	〒879-5421 由布市庄内町柿原634-1	(TEL)582-2755 (FAX)582-3202
	大分県農業協同組合(南部事業部営農部)	〒875-0201 臼杵市野津大字野津市625	(TEL)0974-32-2535 (FAX)0974-32-7210
	大分県農業協同組合(県南柑橘選果場)	〒879-2461 津久見市上青江4956-5	(TEL)0972-82-1717 (FAX)0972-86-4226
	大分県農業共済組合本所	〒870-0822 大分市大道町3-1-1	(TEL)544-8110 (FAX)544-8242
	大分県農業共済組合中西部支所大分出張所	〒870-0822 大分市大道町3-1-1	(TEL)576-7461 (FAX)576-7471
	大分県農業共済組合南部支所	〒879-7152 豊後大野市三重町百枝1086-33	(TEL)0974-22-3330 (FAX)0974-22-6604
	大分県農業協同組合中央会	〒870-0044 大分市舞鶴町1-4-15	538-6366
	大分県信用農業協同組合連合会	〒870-0044 大分市舞鶴町1-4-15	538-6385
	大分県農業信用基金協会	〒870-0044 大分市舞鶴町1-4-15	538-6456
	全国農業協同組合連合会大分県本部	〒870-0844 大分市大字古国府1220	544-0101
	大分県漁業協同組合	〒870-0021 大分市府内町3-5-7 (水産会館内)	(TEL)532-6611 (FAX)537-2045
	大分県漁業協同組合大分支店	〒870-0011 大分市勢家字春日浦843-171	(TEL)532-3292 (FAX)532-3010
	大分県漁業協同組合佐賀関支店	〒879-2201 大分市大字佐賀関2016-4	(TEL)575-0511 (FAX)575-3485
	大分県漁業協同組合大分支店神崎取次店	〒879-2112 大分市大字馬場429-2	(TEL)576-0007 (FAX)576-0376
	大分川漁業協同組合	〒870-1154 大分市田原下川原451-9	(TEL)542-2814 (FAX)542-2817
	大野川漁業協同組合	〒879-7302 豊後大野市犬飼町大字久原686-5	(TEL)578-0105 (FAX)578-0131
	鶴崎漁業協同組合	〒870-0114 大分市小中島3-4-5	527-5692
	全国漁業信用基金協会 大分支店	〒870-0021 大分市府内町3-5-7 (水産会館内)	(TEL)532-3496 (FAX)538-0226
	(公社)大分県漁業公社国東事業場	〒873-0503 国東町大字鶴川1006-1	(TEL)0978-72-1207 (FAX)0978-72-1255
	(公社)大分県漁業公社上浦事業場	〒879-2602 佐伯市上浦町大字津井浦194-6	(TEL)0972-32-2955 (FAX)0972-32-2855
	(社)大分県漁港漁場協会	〒870-0022 大分市大手町2-2-4	(TEL)537-7227 (FAX)537-8733
	大分海区漁業調整委員会	〒870-0022 大分市大手町3-1-1 (県漁業管理課内)	536-1111
おおいた園芸振興協議会	〒870-0844 大分市大字古国府1220 (全農おおいた内)	544-0392	
(公社)大分県園芸振興基金協会	〒870-0844 大分市大字古国府1220 (全農おおいた内)	(TEL)546-4278 (FAX)543-1170	

名 称	所 在 地	電 話
大分市農業用廃プラスチック適正処理推進協議会	〒870-8504 大分市荷揚町2番31号 (大分市生産振興課内)	(TEL)537-5770 (FAX)536-0299
(株)大分県畜産公社	〒879-7305 豊後大野市犬飼町大字田原1580-29	(TEL)578-0290 (FAX)578-0308
(公社)大分県畜産協会	〒870-0844 大分市大字古国府1220 (全農おおいた内)	(TEL)545-6591 (FAX)554-4049
大分県酪農業協同組合	〒870-1201 大分市大字廻栖野3231番地	(TEL)586-4222 (FAX)586-4226
(公社)全国和牛登録協会大分県支部	〒870-0844 大分市大字古国府1220 (全農おおいた内)	574-8588
昭和井路土地改良区	〒879-7763 大分市大字下戸次1396	597-2805
明治大分水路土地改良区	〒870-0924 大分市牧2-3-39	558-3641
初瀬井路土地改良区	〒870-0862 大分市大字中尾607-3	578-8484
享保井路土地改良区	〒870-1173 大分市大字横瀬1041	541-0731
おおいた森林組合	〒879-5413 由布市庄内町大字大龍1711-1	582-0900
大分県土地改良事業団体連合会	〒870-0045 大分市城崎町2-2-25	536-6631
独立行政法人 森林総合研究所森林農地整備センター九州整備局大分水源林整備事務所	〒870-0844 大分市大字古国府字内山 1337-20(大分県林業会館内)	546-2873
大分県森林組合連合会	〒870-0844 大分市大字古国府字内山 1337-20(大分県林業会館内)	545-3500
大分市木材協同組合	〒870-0004 大分市王子港町1-17	532-4525
大分県木材協同組合連合会	〒870-0004 大分市王子港町1-17	532-7151
(一社)大分県治山林道協会	〒870-0844 大分市大字古国府字内山 1337-20(大分県林業会館内)	545-2110
大分県樹苗生産農業協同組合	〒870-0844 大分市大字古国府字内山 1337-20(大分県林業会館内)	545-1322
(公財)森林ネットおおいた	〒870-0844 大分市大字古国府字内山 1337-15(大分県林業会館新館内)	546-3009
大分県椎茸農業協同組合	〒870-0011 大分市春日浦843-69	(TEL)532-9141 (FAX)532-9167
大分県猟友会	〒870-0025 大分市顕徳町2-6-13	532-4543
大分市猟友会	〒870-0025 大分市顕徳町2-6-13	538-1042
大分県農業会議	〒870-0044 大分市舞鶴町1-4-15 (農業会館別館2F)	532-4385
(公社) 大分県農業農村振興公社	〒870-0044 大分市舞鶴町1-4-15 (農業会館別館2F)	(TEL)535-0400 (FAX)536-7223