

令和3年度

大分市農林水産業の概況

大分市農林水産部

目 次

1. 大分市の沿革	1
2. 自然条件	2
(1) 位 置	2
(2) 面積及び広ぼう	2
(3) 位 置 図	3
(4) 気象の概要	4
3. 人口の推移	5
4. 農林水産部、農業委員会事務分掌	6
5. 農業の概要	8
(1) 大分市農業の概要	8
(2) 耕地・林野面積	9
(3) 農 家 数	9
(4) 自営農業に主として従事した世帯員数(農業就業人口)年齢別(販売農家)	10
(5) 農産物販売金額規模別農家数(販売農家)	10
(6) 経営耕地面積規模別農家数・経営体数	11
(7) 農業経営体数(総数)	12
(8) 経営耕地面積規模別経営体数(農業経営体)	12
(9) 自営農業に主として従事した世帯員数(個人経営体)年齢別	12
(10) 農業機械保有状況	13
(11) 農地転用状況	14
(12) 経済活動別市町村内純生産	15
(13) 農業生産(年別農業産出額(推計))	16
(14) 大分市における純生産総額並びに市民分配所得の推移	17
6. 主要部門別概要	18
(1) 米、麦	18
(2) 特用作物	19
(3) 果 樹	19
(4) 野 菜	20
(5) 花き、花木	21
(6) 畜 産	22
(7) 営農団地の概要	23
(8) 鳥獣被害防止事業	24
(9) 中山間地域等直接支払制度の概要	26
(10) 多面的機能支払交付金の概要	27
7. 基盤整備事業	28
(1) 市単独農道整備事業年度別実績	28
(2) 灌漑排水補助事業年度別実績	28
(3) 農道の現況	29
(4) 農道舗装整備事業(原材料支給)年度別実施状況	30
(5) 農業用水路改修整備事業(原材料支給)年度別実施状況	30
(6) 土地改良事業の実施状況	31

8. 農業集落排水事業	35
9. 農業共済事業の概要	36
(1) 農作物共済	36
(2) 家畜共済	36
(3) 園芸施設共済	37
10. 農業関係制度資金の概要	37
(1) 農業関係制度資金の概要	37
(2) 主な資金別貸付状況	37
11. 農業経営改善計画（認定農業者）認定状況	39
(1) 認定基準	39
(2) 認定農業者数	39
12. 青年等就農計画（認定新規就農者）認定状況	40
(1) 認定基準	40
(2) 認定新規就農者数	40
13. 年度別新規就業者数	40
14. 農業経営基盤強化促進事業	41
(1) 農業経営基盤強化促進事業の概要	41
(2) 農業経営基盤強化促進事業による利用権設定面積	41
15. 林業の概要	42
(1) 保有形態別森林面積	42
(2) 造林、伐採の状況	42
(3) 山林の規模別所有戸数	42
(4) 椎茸産地活性化対策事業	43
(5) 林道の現況	43
(6) 県単林道整備事業	43
16. 水産業の概要	44
(1) 各種種苗放流事業実績	44
(2) 漁業協同組合の状況	45
(3) 海面総トン数別漁船隻数	45
(4) 海面地区別漁業許可件数	46
(5) 漁港	46
(6) 海面漁業種類別生産状況	47
(7) 内水面漁船隻数	47
(8) 内水面漁獲量及び漁獲金額状況	47
17. 大分市予算の概要	48
(1) 令和3年度一般会計当初予算	48
(2) 令和3年度一般会計予算構成（図表）	49
(3) 令和3年度農林水産関係予算	50
(4) 令和3年度農林水産関係の負担金及び補助金等	51
18. 大分市農業委員会機構	54
(1) 委員会	54
(2) 役員	54
(3) 事務局	54

(4) 農業者年金	55
(5) 農業委員会名簿	56
(6) 農地利用最適化推進委員名簿	57
19. 大分県農業協同組合 中部事業部の概要	58
(1) 組織	58
(2) 組合員及び役職員	58
(3) 組合員組織	59
(4) 支店、施設の所在地	60
20. 大分県農業協同組合 南部事業部の概要	61
(1) 組織	61
(2) 組合員及び役職員	61
(3) 組合員組織	62
(4) 支店、施設の所在地	62
21. 土地改良区一覧表	63
22. その他各種農林関係団体の概要	64
23. 関係機関一覧表	65

利用される方へ

1. この概況は、本市の農林水産業について各分野にわたって基本的な統計資料を総合して編集したものです。統計表には他地区との比較をする必要のない限り名称を省いています。
2. この概況の資料は、国、県、市、その他各種団体等から収集したものです。
3. 統計表には特に注記しない限り、年は暦年、年度は会計年度を、また年月日の記載があるものは、その期日現在の事実を示すものです。
4. 統計表の符号の用法は次のとおりです。
 - 「－」：該当計数のない場合
 - 「0」：数値が単位未満の場合
 - 「△」又は「数字の前の－」：マイナス
 - 「X」：対象数が少ないため、秘密保護の立場から該当する数値を秘匿した場合
 - 「…」：公表データがない場合
5. 統計数字の単位未満は、切捨あるいは四捨五入しているため、総数と内訳の計が一致しない場合があります。
6. この概況中、既発表の数値と異なることがありますが、これはその後修正したためです。

令和3年10月

1. 大分市の沿革

旧大分市は、古代の坂門津^{さかかとのつ}から現在の新産業都市形成まで、瀬戸内ルートを主幹にした「海の道」を媒介に市史を刻んだ東九州の要地であり、古代・豊後国府以来、現在まで1300年にわたり県都としての役割を担っている。

5世紀前後には大和朝廷との結び付きを深め、その影響のもとに豊後の国の国府が南大分の古国府に置かれ、中央との海路往来も盛んで約450年にわたり政庁所在地として栄えた。

中世、鎌倉時代には、大友氏が豊後守護となり、さらに目覚ましい発展を遂げ、とくに第21代英傑宗麟の時代には九州一円に覇を唱え、キリスト教を保護しながら南蛮貿易を積極的に行った結果、府内は異国情緒にあふれた南蛮文化が華開き、西洋式の医術、音楽、演劇が日本で最初に行われ、また、東九州最初の商業地府内町が形成され、九州の文化の中心として隆盛を極めた。

江戸時代になると小藩分立政策により府内、臼杵、肥後、延岡、岡の各藩や天領に分割統治されたが、熊本藩港町鶴崎、岡藩港町三佐、臼杵藩在町戸次など独特の地域づくりが展開された。

明治4年、廃藩置県により県庁所在地として再び行政の中心となり、明治44年4月1日市制が施行された。その後、数次の合併を経て、昭和38年3月10日、大分市、鶴崎市、大南町、大分町、坂ノ市町及び大在村の6市町村が合併して旧大分市が発足した。そして昭和39年1月、新産業都市の指定を受けて恵まれた港湾、豊富な水資源や労働力を生かして鉄鋼、化学、石油等基礎素材産業やIC等の加工組立産業を誘導し、戦後日本の高度経済成長の典型的な事例として現在も産業が興隆している。その後、平成9年4月には新しい都市制度である「中核市」としての第一歩を踏み出し、平成17年1月1日に野津原町、佐賀関町との編入合併により人口46万人となり、中核都市として着実に発展を続けている。

一方旧野津原町は、明治40年4月1日、野津原村と諏訪村が合併して野津原村となり、昭和22年3月、大野郡大野町大字沢田の一部山峰、朝海を編入した。今市村は昭和25年1月1日、大野郡から大分郡に編入し、昭和30年3月31日、野津原村と合併して野津原村となり、その後、昭和34年2月1日に町制が施行され野津原町となり、平成17年1月1日に大分市と合併した。

また旧佐賀関町は、大分市の東端に位置し、南は臼杵市に隣接しており、半島部は豊予海峡を経て、愛媛県佐田岬半島と相對している。

本地区の歴史は古く、神武天皇が東征の際、立ち寄られたという伝説があり、また昔から九州と四国、瀬戸内地域、近隣との交流が盛んで海上交通の要衝で海部郡佐加郷と呼ばれ、瀬戸内海航行の取締りにあたる関司が置かれ、これが現在の地名の起こりとされている。

その後、数次の合併を経て明治40年に神崎村、佐賀関町、一尺屋村の三町村となり、昭和30年1月1日に三町村が合併して北海部郡佐賀関町となり、平成17年1月1日には大分市と合併した。

こうした変遷を重ねた大分市は、平成23年4月に「市制施行100年」を迎え、今後ますますの飛躍が期待されている。

2. 自然条件

平成 17 年 1 月 1 日、1 市 2 町の合併により誕生した現在の大分市は、大分県のほぼ中央に位置し、南は臼杵市及び豊後大野市、西は別府市、由布市及び竹田市に接している。

地質は、平坦地においては沖積層からなり、丘陵及び山間部では段丘礫層と大きく二分されている。市域面積は 502.39k m²、広ぼうは東西 50.8km、南北 24.4 k m である。

また、気象は瀬戸内型気候区に属し、平均気温 16℃～17℃、平均風速 2.6～2.7m、年間降水量約 2,000 mm と温暖で比較的降水量も多く、自然条件に恵まれた地域である。

(1) 位置

(令和 3 年 4 月 1 日現在)

大分市の位置						市庁の位置	
方位	地名	東経	方位	地名	北緯	地名	経緯度
極東	高島	131° 57' 46"	極南	大字高原字高沢山	33° 04' 11"	荷揚町 2 番 31 号	東経 131° 36'
極西	大字今市字尾崎	131° 25' 07"	極北	牛島	33° 17' 24"		北緯 33° 14'

※経緯度は世界測地系による。

(2) 面積及び広ぼう

(令和 3 年 4 月 1 日現在)

面積	広 ぼう う					
	方位	地名	距離	方位	地名	距離
502.39k m ²	東	高島	50.8 km	南	大字高原字高沢山	24.4 km
	西	大字今市字尾崎		北	牛島	

※この表は本市の面積及び広ぼうを測定したものである。

(3) 位置図
(全体)



(位置)



(4) 気象の概要

(地点：北緯 33 度 14.1 分 東経 13 1 度 37.1 分 海拔 4.6m)

(ア) 気象状況

年 月	気温 (°C)			(%) 平均湿度	風速(m/S)		(mm) 降水量	(h) 日照時間
	平 均	最高気温	最低気温		平 均	最 大		
平成 28 年	17.6	36.5	-3.6	72	2.5	10.7	2,199.0	1,913.4
平成 29 年	16.8	37.0	-2.4	70	2.7	11.9	1,910.0	2,070.0
平成 30 年	17.1	37.3	-3.5	72	2.7	13.0	1,663.0	2,143.3
令和元年	17.4	35.9	-0.4	73	2.7	12.9	1,753.0	1,980.1
2 年	17.4	36.5	-1.3	71	2.7	14.3	1860.0	2166.4
1 月	9.1	17.9	0.1	69	2.7	10.5	95.0	132.4
2 月	8.7	20.2	-0.8	69	2.7	8.3	64.5	152.4
3 月	11.5	21.9	1.4	68	2.7	10.2	82.0	180.9
4 月	14.0	23.0	3.8	59	3.1	9.7	58.5	240.8
5 月	20.2	29.0	11.3	72	2.5	8.5	198.0	206.8
6 月	24.0	31.7	16.7	79	2.4	7.8	266.0	162.2
7 月	25.1	34.5	18.9	86	2.1	6.6	631.0	111.8
8 月	29.3	36.5	24.7	74	2.5	9.7	33.0	270.3
9 月	24.5	34.1	14.9	75	3.0	14.3	259.5	138.4
10 月	19.1	28.1	9.4	70	3.0	9.9	107.5	197.6
11 月	14.8	27.1	4.6	72	2.7	8.5	45.0	169.3
12 月	7.9	17.9	-1.3	64	3.1	11.5	20.0	203.5

資料：気象庁

(イ) 日降水量及び日最大 1 時間降水量

	日降水量(mm)		日最大1時間降水量(mm)	
	値	日付	値	日付
1 位	443.7	1908年8月10日	81.5	1993年9月3日
2 位	414	1993年9月3日	71	2001年8月10日
3 位	335	1943年9月20日	70.6	1948年8月16日
4 位	327.9	1893年10月14日	67.5	2020年7月7日
5 位	306	1976年9月10日	64	2005年8月20日

資料：気象庁

※統計期間

日降水量：1887 年 1 月～2021 年 7 月

日最大 1 時間降水量：1937 年 1 月～2021 年 7 月

3. 人口の推移

	人 口	世 帯 数	人口増加率(%)	人口指数	人口密度(人/k m ²)
昭和 38 年	225,534	53,526	—	100.0	620
40 年	235,189	56,733	4.3	104.3	646
45 年	250,147	65,917	6.4	110.9	716
50 年	309,426	93,303	23.7	137.2	872
55 年	350,596	108,562	13.3	155.5	982
60 年	381,322	122,465	8.8	169.1	1,062
平成 2 年	402,893	135,762	5.7	178.68	1,120
7 年	422,610	154,483	4.9	187.4	1,174
12 年	436,293	167,831	3.2	193.4	1,209
17 年	463,514	186,169	6.2	205.5	925
21 年	471,974	199,284	1.8	209.3	942
22 年	473,463	201,866	0.3	209.9	945
23 年	474,659	204,182	0.3	210.5	947
24 年	475,788	206,718	0.2	211.0	949
25 年	476,723	208,786	0.2	211.4	951
26 年	477,640	210,226	0.2	211.8	953
27 年	477,853	212,396	0.04	211.9	951
28 年	478,241	214,752	0.08	212.0	952
29 年	478,491	216,853	0.05	212.2	952
30 年	478,222	218,643	-0.06	212.0	952
31 年	477,858	220,698	-0.08	211.9	951
令和元年	477,393	222,681	-0.10	211.7	950
2 年	477,448	225,511	0.01	211.7	950

(各年 3 月末現在)

資料：総務課

※昭和 38 年合併により新大分市誕生

※平成 17 年 1 月 1 日野津原町、佐賀関町合併

4. 農林水産部、農業委員会事務分掌（令和3年4月1日現在）

<p style="text-align: center;">農 林 水 産 部</p>	
<p style="text-align: center;">農 政 課</p>	
<ul style="list-style-type: none"> — 担い手育成担当班 — 農地農振担当班 — 農産品流通担当班 	<p>部内事務の連絡調整に関する事 業に係る行政施策の総合調整に関する事 業の担い手の確保及び育成に関する事 業地関連施策に関する事 業地産地消に関する事 業林水産業の六次産業化の促進に関する事 業都市農村交流活動に関する事 業農業の融資に関する事 業農業委員会との連携に関する事</p>
<p style="text-align: center;">生 産 振 興 課</p>	
<ul style="list-style-type: none"> — 管理担当班 — 園芸担当班 — 農畜産担当班 — 農村整備担当班 	<p>農業生産の振興に関する事 業農業団体との連絡調整に関する事 業集落営農及び環境保全に係る農業の推進に関する事 業農業に係る流通に関する事 業入札及び契約に関する事(工事等に係るものを除く) 業土地改良事業に関する事 業土地改良区との連絡調整に関する事 業農業用施設に関する事 業農業集落排水事業に関する事 業農業の生産基盤に係る災害復旧事業に関する事 業農業振興地域内の市所有の里道の維持補修等に関する事</p>
<p style="text-align: center;">林 業 水 産 課</p>	
<ul style="list-style-type: none"> — 林業担当班 — 水産担当班 — 鳥獣総合対策担当班 — 森林セラピー担当班 	<p>林業及び水産業の振興に関する事 業林業及び水産業の担い手の確保及び育成に関する事 業林業団体及び水産業団体との連絡調整に関する事 業林業及び水産業の融資に関する事 業林業及び水産業に係る流通に関する事 業鳥獣管理及び鳥獣被害対策に関する事 業森林の保全及び活用に関する事 業林業及び水産業に係る施設に関する事 業漁港及び漁場の整備に関する事 業(林業及び水産業の生産基盤に係る災害復旧事業に関する事 業森林セラピーの魅力創出に関する事</p>

大分市公設
地方卸売市場

市場の施設及び設備の維持管理及び整備に関すること。
市場に係る使用料、手数料及び保証金に関すること。
仲卸業者及び売買参加者の承認、関連事業者の許可並びに買出人の登録に関すること。
市場関係事業者の取引業務の指導監督に関すること。
青果物及び水産物に関する調査に関すること。

農業委員会

農業委員会事務局

— 農政担当班
— 農地担当班

農業委員会の運営に関すること。
農地法その他の法令による農地等の利用調整に関すること。
農業の振興推進に関すること。

5. 農業の概要

(1) 大分市農業の概要

本市は、平野部、中山間部の広い範囲にわたり水稻・野菜・果樹・畜産などの多彩な農業が営まれている。

なかでも、「オオバ」、「ニラ」、「ミツバ」、「水耕セリ」などの施設野菜は、全国でも有数の産出額を誇る農産物となっており、雇用労働力を生かした、法人化による大規模な企業的経営を実践する農業者も多く、地域に密着した農業として発展している。

さらに、消費地に近い立地条件を生かし、高齢農業者、女性農業者等による直販所の運営、農産物の加工・販売、朝市などの活動や都市住民と農業者が一体となった農村の自然環境を守る取組が行われている。

しかしながら、農業者の減少と高齢化により、後継者などの担い手不足が加速し、農地の荒廃化、鳥獣被害による生産意欲の低下、さらには地域コミュニティ、食の安定供給、地域資源の維持、水源のかん養など多面的機能の低下が懸念されるなど農業・農村を取り巻く環境は更に厳しさを増している。

一方で、人口減少社会の到来による食に関する市場規模の縮小が懸念される中、社会構造やライフスタイルの変化による米消費の減少など農産物に対する消費者ニーズの多様化、高度化のさらなる進展が予測される。

そのため、本市農業の担い手を地域で育み、生産基盤の強化と農地の利用集積によるコスト低減を推進し、農業者の所得向上や競争力のある産地の拡充を図るとともに、農業者をはじめ市民が一体となり、農地などの地域資源を確実に次世代へ継承していく取組を推進している。

また、消費者ニーズに的確に対応するため、農商工の連携も図る中で、地域の特性を最大限に生かし、個性ある農産物や産品づくりも推進しているところである。

今後も、大分市農林水産業振興基本計画に沿って、産業としての農業の振興を図るとともに農山漁村を守るため、農業者だけでなく市民が一体となって農業を支える「人づくり」、安全で安心かつ信頼され魅力あふれる「ものづくり」、豊かな自然環境や地域資源を生かした活力ある「地域づくり」の3つを柱とした、「人」と「もの」と「地域」がそれぞれを支えあう関係の構築を目指し、これらの施策を着実に推進していく。

(2) 耕地・林野面積

(単位：ha)

年 區別		平成12年	平成17年	平成28年	平成29年	平成30年	令和元年	令和2年
		田	3,380	3,270	3,120	3,090	3,050	3,000
耕 地	畑	1,261	1,120	1,020	1,000	1,000	991	976
	普通畑	679	654
	樹園地	544	431
	牧草地	38	38
	計	4,633	4,400	4,140	4,100	4,050	3,990	3,930
林野面積		25,773	25,583	25,384	25,384	25,384	25,384	25,652

資料：九州農政局

(注1) 平成12年のデータには、旧野津原町及び旧佐賀関町のデータを含む。

(注2) 耕地面積は農水省面積調査、林野面積は農林業センサスの値。

(3) 農家数

(単位：戸)

年 區別	総農家数		自給的農家		販売農家											
					総数		専業農家		兼業農家							
	兼業農家		兼業農家						第1種兼業農家		第2種兼業農家					
戸数	%	戸数	%	戸数	%	戸数	%	戸数	%	戸数	%	戸数	%	戸数	%	
平成2年	8,010	100.0	3,041	38.0	4,969	62.0	850	10.6	4,119	51.4	586	7.3	3,533	44.1		
7年	6,877	100.0	2,579	37.5	4,298	62.5	805	11.7	3,493	50.8	489	7.1	3,004	43.7		
12年	5,974	100.0	2,327	39.0	3,647	61.0	786	13.1	2,861	47.9	316	5.3	2,545	42.6		
17年	5,615	100.0	2,689	47.9	2,926	52.1	857	15.3	2,069	36.8	240	4.3	1,829	32.5		
22年	5,091	100.0	2,589	50.9	2,502	49.1	886	17.4	1,616	31.7	180	3.5	1,436	28.2		
27年	4,281	100.0	2,242	52.4	2,039	47.6	814	19.0	1,225	28.6	113	2.6	1,112	26.0		
令和2年	3,733	100.0	1,527	40.9	2,206	59.1	-	-	-	-	-	-	-	-	-	-

資料：センサス

(注1) 自給的農家…経営耕地面積30a未満かつ農作物販売金額50万円未満の農家

販売農家…経営耕地面積30a以上または農産物販売金額50万円以上の農家

専業農家…世帯員の中に兼業従事者（調査期日前1年間に30日以上雇用兼業に従事した者又は調査期日前1年間に販売金額が15万円以上ある自営兼業に従事した者）が1人もいない農家

兼業農家…世帯員の中に兼業従事者が1人以上いる農家

第1種兼業農家…農業所得を主とする兼業農家

第2種兼業農家…農業所得を従とする兼業農家

(注2) 平成2年、平成7年、平成12年のデータには、旧野津原町及び旧佐賀関町のデータを含む。

(注3) 令和2年より専兼別農家数の調査項目廃止

(4) 自営農業に主として従事した世帯員数（農業就業人口）年齢別（販売農家）（単位：人）

区分 年	男女計	%	計	男								
				%	15歳		30歳		60歳		65歳	
					29歳	%	59歳	%	64歳	%	以上	%
平成2年	7,818	100.0	2,950	37.7	153	1.9	664	8.5	632	8.1	1,501	19.2
7年	6,431	100.0	2,591	40.3	137	2.1	364	5.7	437	6.8	1,653	25.7
12年	5,876	100.0	2,514	42.8	167	2.8	281	4.8	282	4.8	1,784	30.4
17年	4,758	100.0	2,171	45.6	120	2.5	240	5.0	205	4.3	1,606	33.8
22年	3,864	100.0	1,855	48.0	49	1.3	190	4.9	210	5.4	1,406	36.4
27年	3,049	100.0	1,565	51.3	36	1.2	149	4.9	145	4.7	1,235	40.5

計	女								
	%	15歳		30歳		60歳		65歳	
		29歳	%	59歳	%	64歳	%	以上	%
4,868	62.3	156	2.0	2,440	31.2	888	11.4	1,384	17.7
3,840	59.7	97	1.5	1,474	22.9	712	11.1	1,557	24.2
3,362	57.2	105	1.8	943	16.1	555	9.4	1,759	29.9
2,587	54.4	86	1.8	584	12.3	307	6.5	1,610	33.8
2,009	52.0	30	0.8	361	9.3	262	6.8	1,356	35.1
1,484	48.7	27	0.9	207	6.8	207	6.8	1,043	34.2

資料：センサス

(注1) 農業就業人口…自営農業に従事した世帯員（農業従事者）のうち調査期日前1年間に「農業のみに従事した世帯員」及び「農業と兼業の双方に従事したが、農業の従事日数の方が多いい世帯員」

(注2) 平成2年、平成7年、平成12年のデータには、旧野津原町及び旧佐賀関町のデータを含む。

(5) 農産物販売金額規模別農家数（販売農家）（平成27年）（単位：戸）

販売なし	50万円未満	50～100万	100～200	200～300	300～500	500～700	700～1,000	1,000～1,500	1,500～2,000	2,000～3,000	3,000～5,000	5,000～1億	1～3億	3～5億	5億円以上	計
382	1,041	293	132	60	44	27	20	12	6	6	10	5	1	—	—	2,039

資料：センサス

(6) 経営耕地面積規模別農家数・経営体数

(ア) 農家数 (総農家)

(単位: ha・戸・経営体)

	総農家数	自給的農家数	販売農家								
			計	例外規定 販売農家 0.3ha未 満	0.3 ～ 0.5	0.5 ～ 1.0	1.0 ～ 1.5	1.5 ～ 2.0	2.0 ～ 3.0	3.0 ～ 5.0	5.0ha 以上
平成 2年	8,010	3,041	4,969	62	1,778	2,157	656	171	93	42	10
7年	6,877	2,579	4,298	54	1,613	1,801	538	154	86	40	12
12年	5,974	2,327	3,647	32	1,355	1,589	427	125	66	34	19
17年	5,615	2,689	2,926	30	1,067	1,244	348	108	82	35	12
22年	5,091	2,589	2,502	40	831	1,068	304	121	77	44	17
27年	4,281	2,242	2,039	26	676	867	255	90	66	47	12

資料: センサス

(注1) 例外規定農家…農家のうち経営耕地面積による規定(10a以上)には満たないが、調査期日前1年間における農産物販売金額が一定以上の世帯をいう。この場合の農産物販売金額の下限は、1990年センサス以降は15万円。

(注2) 平成2年、平成7年、平成12年のデータには、旧野津原町及び旧佐賀関町のデータを含む。

(イ) 経営体数 (総数)

	販売農家										
	計	0.3ha 未 満	0.3 ～ 0.5	0.5 ～ 1.0	1.0 ～ 2.0	2.0 ～ 3.0	3.0 ～ 5.0	5.0 ～ 10.0	10.0 ～ 20.0	20.0 ～ 30.0	30.0ha 以上
平成 2年
7年
12年	3,684	56	1,355	1,592	556	68	37	15	4	1	—
17年	3,091	186	1,067	1,245	457	83	38	10	4	1	—
22年	2,657	157	835	1,077	431	81	48	22	5	1	—
27年	2,202	148	677	873	356	72	54	15	6	1	—

資料: センサス

(注1) 農業経営体…農産物の生産を行うかまたは委託を受けて農作業を行い、①経営耕地面積が30a以上、②農作物の作付面積または栽培面積、家畜の飼養頭羽数等一定の外形基準以上の規模(露地野菜15a、施設野菜350㎡、搾乳牛1頭等)、③農作業の受託を実施、のいずれかに該当する者。(2000年センサスでは、販売農家、農家以外の農業事業体及び農業サービス事業体を合わせた者に相当する)

(注2) 平成12年のデータには、旧野津原町及び旧佐賀関町のデータを含む。

(7) 農業経営体数 (総数)

単位：経営体

	農業経営体			
	計	個人経営体	団体経営体	法人経営体
令和2年	1,650	1,577	73	68

資料：センサス

(注1) 農業経営体…農産物の生産を行うかまたは委託を受けて農作業を行い、①経営耕地面積が30a以上、②農作物の作付面積または栽培面積、家畜の飼養頭羽数等一定の外形基準以上の規模（露地野菜15a、施設野菜350㎡、搾乳牛1頭等）、③農作業の受託を実施、のいずれかに該当する者。

(8) 経営耕地面積規模別経営体数 (農業経営体)

単位：経営体

年	面積	計	個人経営体										
			経営耕地なし	0.3ha未満	0.3～0.5	0.5～1.0	1.0～2.0	2.0～3.0	3.0～5.0	5.0～10.0	10.0～20.0	20.0～30.0	30.0ha以上
令和2年		1,650	13	80	507	634	263	73	44	23	9	2	2

資料：センサス

(9) 自営農業に主として従事した世帯員数 (個人経営体) 年齢別

単位：人

区分	男女計	%	計	男									
				%	15歳	%	30歳	%	60歳	%	65歳	%	
					∩		∩		∩				
					29歳		59歳		64歳				
令和2年	1,740	100.0	1,125	64.7	5	0.4	101	9.0	70	6.2	760	67.6	

計	女									
	%	15歳	%	30歳	%	60歳	%	65歳	%	
		∩		∩		∩				
		29歳		59歳		64歳				
615	35.3	0	0.0	41	6.7	54	8.8	520	84.6	

資料：センサス

(10) 農業機械保有状況

(単位：戸・経営体・台)

機 種	年	平成2年	平成7年	平成12年	平成17年	平成22年	平成27年
		(総農家)	(総農家)	(販売農家)	(経営体)	(経営体)	(経営体)
ト ラ ク タ ー ※平成2年、7年、12年は動力耕 運機+農用トラクター ※平成17年以降は乗用型トラク ター	数	5,864	5,258	3,212	2,571	2,140	1,661
	台数	(122)	(165)	…	…	…	…
		7,774	6,825	4,391	2,790	2,338	1,836
動 力 防 除 機	数	3,583	3,816	1,747	1,754	…	…
	台数	(49)	(58)	…	…	…	…
		3,891	4,156	1,991	2,010	…	…
動 力 田 植 機	数	4,020	3,641	2,446	2,200	1,740	1,354
	台数	(146)	(139)	…	…	…	…
		4,045	3,658	2,461	2,215	1,759	1,379
刈取機バインダー	数	1,208	845	395	…	…	…
	台数	(19)	(6)	…	…	…	…
		1,214	855	401	…	…	…
コ ン バ イ ン	数	3,269	3,084	2,293	2,140	1,688	1,263
	台数	(113)	(98)	…	…	…	…
		3,281	3,099	2,312	2,158	1,725	1,301
米 麦 用 乾 燥 機	数	3,670	2,809	1,818	…	…	…
	台数	(40)	(39)	…	…	…	…
		3,826	2,976	1,997	…	…	…
乗 用 型 ス ピ ー ド ス プ レ イ ヤ ー	数	48	42	27	18	…	…
	台数	(-)	(6)	…	…	…	…
		48	43	27	19	…	…

資料：センサス

(注1) 平成2年、平成7年の台数は個人有台数、()内は共有台数

(注2) 平成12年の台数は、個人所有、共有所有の合計

(注3) 平成2年、平成7年、平成12年のデータには、旧野津原町及び旧佐賀関町のデータを含む。

(11) 農地転用状況

(ア) 地区別年別内訳

(単位：a)

年別	地区別 件数・面積 許可別	大分		鶴崎		大南		植田		大在・坂ノ市		野津原		佐賀関		合計	
		件数	面積	件数	面積	件数	面積	件数	面積	件数	面積	件数	面積	件数	面積	件数	面積
平成28年	4条	55	296	32	162	2	28	24	109	15	382	1	11	0	0	129	987
	5条	181	821	221	1,118	32	147	49	321	136	798	6	29	1	3	626	3,238
	計	236	1,117	253	1,280	34	175	73	430	151	1,180	7	40	1	3	755	4,225
平成29年	4条	74	477	27	152	7	31	17	113	17	266	0	0	0	0	142	1,039
	5条	195	861	233	1,067	32	171	64	258	169	705	3	50	2	11	698	3,123
	計	269	1,338	260	1,219	39	202	81	371	186	971	3	50	2	11	840	4,162
平成30年	4条	105	184	85	320	8	25	31	94	23	133	1	9	0	0	253	765
	5条	276	844	347	1,320	27	120	74	294	204	681	5	84	5	21	938	3,364
	計	381	1,028	432	1,640	35	145	105	388	227	814	6	93	5	21	1,191	4,129
令和元年	4条	82	293	56	264	3	12	24	71	22	90	1	6	0	0	188	736
	5条	263	934	277	915	19	99	58	189	235	895	8	80	2	32	862	3,144
	計	345	1,227	333	1,179	22	111	82	260	257	985	9	86	2	32	1,050	3,880
令和2年	4条	42	218	30	294	5	24	19	176	21	136	2	21	4	11	123	880
	5条	151	581	148	731	29	170	38	222	196	805	13	154	9	81	584	2,744
	計	193	799	178	1,025	34	194	57	398	217	941	15	175	13	92	707	3,624

資料：農業委員会事務局

(イ) 用途別年別内訳

(単位：a)

年別	条項別 件数・面積	住宅用地		公的施設用地		工・鉱業(工場)用地		商業・サービス等用地		その他の業務用地		植林・その他		合計	
		件数	面積	件数	面積	件数	面積	件数	面積	件数	面積	件数	面積	件数	面積
平成28年	4条	73	367	8	3	—	—	1	6	47	611	—	—	129	987
	5条	382	1,636	49	43	—	—	11	68	184	1,491	—	—	626	3,238
	計	455	2,003	57	46	—	—	12	74	231	2,102	—	—	755	4,225
平成29年	4条	83	523	12	7	—	—	2	26	45	483	—	—	142	1,039
	5条	427	1,737	54	92	—	—	6	46	211	1,248	—	—	698	3,123
	計	510	2,260	66	99	—	—	8	72	256	1,731	—	—	840	4,162
平成30年	4条	177	578	22	6	1	2	2	29	51	150	—	—	253	765
	5条	563	1,865	51	108	1	15	14	78	309	1,298	—	—	938	3,364
	計	740	2,443	73	114	2	17	16	107	360	1,448	—	—	1,191	4,129
令和元年	4条	110	489	8	2	0	0	4	15	65	228	1	2	188	736
	5条	488	1,636	43	36	2	46	14	53	306	1,333	9	40	862	3,144
	計	598	2,125	51	38	2	46	18	68	371	1,561	10	42	1,050	3,880
令和2年	4条	60	450	9	28	1	5	7	133	44	243	2	21	123	880
	5条	359	1,361	50	67	0	0	7	75	166	1,236	2	5	584	2,744
	計	419	1,811	59	95	1	5	14	208	210	1,479	4	26	707	3,624

資料：農業委員会事務局

4条：農地法第4条を指し、農地の権利を有する者が自ら転用する許可及び届出

5条：農地法第5条を指し、農地を転用する際に所有権等の権利の移転・設定が伴う許可及び届出

(12) 経済活動別市町村内純生産

(単位：百万円)

産業別 \ 年度	平成 25年度	平成 26年度	平成 27年度	平成 28年度	平成 29年度
総 額	1,282,531	1,349,279	1,443,027	1,581,320	1,472,877
第1次産業計	5,089	4,760	5,165	5,641	5,425
内 農 業	4,251	3,912	4,398	4,862	4,661
林 業	179	356	232	221	214
水 産 業	659	492	535	558	550
第2次産業計	264,785	313,616	361,538	471,645	359,620
内 鉱 業	441	628	582	566	605
製 造 業	185,685	246,919	281,121	198,478	272,601
建 設 業	78,659	66,069	79,835	272,601	86,414
第3次産業計	1,012,657	1,030,903	1,076,324	1,104,034	1,107,832
内 電気・ガス・水道業・ 廃棄物処理業	82,705	106,984	120,078	135,291	138,447
卸売・小売業	172,433	168,198	175,142	173,973	169,441
運輸・郵便業	79,419	83,639	87,861	85,563	84,577
宿泊・飲食サービス業	29,368	30,087	29,833	34,233	36,034
情報通信業	51,803	51,491	52,818	53,134	52,685
金融・保険業	85,233	83,524	86,012	78,582	72,436
不動産業	107,532	106,674	109,072	111,700	113,454
専門・科学技術、業務 支援サービス業	93,928	92,093	98,969	107,316	111,028
公務	58,449	59,484	60,621	61,024	61,645
教育	52,139	52,505	55,222	58,189	58,010
保健衛生・社会事業	139,575	137,801	142,153	145,420	147,480
その他サービス業	60,073	58,423	58,543	59,609	62,595

資料：大分市

(13) 農業生産（年別農業産出額（推計））

（単位：千万円）

区 分		平成17年	平成18年	平成29年	平成30年	令和元年
耕 種	米	209	187	176	176	151
	麦 類	9	9	1	1	2
	雑穀・豆類	4	4	1	1	1
	いも類	9	9	5	5	7
	野 菜	447	462	258	257	297
	果 実	78	96	74	75	89
	花 き	37	36	14	13	X
	工芸農作物	5	4	3	3	6
	種苗・苗木類・その他	16	17	6	6	X
	計	814	822	538	538	569
畜 産	肉用牛	35	33	26	27	14
	乳用牛	153	141	91	94	64
	豚	14	X	X	X	X
	鶏	39	37	69	74	0
	その他畜産物	4	X	X	X	1
	計	245	230	188	197	80
加工農産物		6	6	1	1	1
農業産出額		1,065	1,057	727	735	650

資料：九州農政局

※推計のため、他のページに記載する産出額とは一致しない。

(14) 大分市における純生産総額並びに市民分配所得の推移

年度	純生産額		市民分配得	
	総額(百万円)	前年比(%)	1人当たり(千円)	前年比(%)
24年	1,295,632	—	2,708	—
25年	1,282,531	-1.0%	2,705	-0.1%
26年	1,349,279	5.2%	2,852	5.4%
27年	1,443,027	6.9%	3,049	6.9%
28年	1,393,436	-3.4%	2,942	-3.5%
29年	1,472,877	5.7%	3,097	5.3%

資料：大分市

6. 主要部門別概要

(1) 米、麦

・米

令和2年産の作柄は、7月の低温・日照不足により穂数及び全もみ数が少なくなったことに加え、登熟期の日照不足、台風及びトビイロウンカによる被害の影響から、作況指数は大分県全体で77、大分市を含む湾岸地域では67となり「不良」となった。

・麦

生育期間を通じて暖冬傾向であったため、生育は前進化し、生育量は平年を大きく上回った。そのため、穂数及び子実重は平年を上回り、増収となった。

(ア) 水稲作付状況 (単位：ha)

年度	面積
平成23年	1,776
24年	1,672
25年	1,610
26年	1,623
27年	1,551
28年	1,513
29年	1,495
30年	1,520
令和元年	1,509
2年	1,500

資料：生産振興課

(イ) 穀物生産状況 (主要品目)

区分	平成30年度			令和元年度			令和2年度		
	面積	収穫量	産出額	面積	収穫量	産出額	面積	収穫量	産出額
	(ha)	(t)	(千万円)	(ha)	(t)	(千万円)	(ha)	(t)	(千万円)
水稲	1,520	7,360	…	1,509	7,484	…	1,500	7,425	…
陸稲	…	…	…	…	…	…	…	…	…
小麦	72	255	…	72	252	…	91	295	…
裸麦	64	225	…	64	240	…	87	265	…
大麦	…	…	…	…	…	…	…	…	…
大豆	13	20	…	13	20	…	13	20	…
合計	1,669	7,860	—	1,699	7,860	—	1,691	8,005	—

資料：生産振興課

(2) 特用作物

・茶

本市のお茶は東植田、庄の原、田ノ口地区を中心に栽培されており、省力化による栽培面積の拡大と土づくりの徹底・適期収穫等による収量、品質の向上を図り、単価の高い一番茶の生産に努めている。

・シイタケ

野津原、大南地区において原木椎茸の生産が行われている。施設整備や品評会等の実施により作業の効率化と技術向上を図り、良品生産に努めている。

(ア) 特用作物生産状況 (主要品目)

区分	平成30年度			令和元年度			令和2年度		
	面積 (ha)	収穫量 (t)	産出額 (千万円)	面積 (ha)	収穫量 (t)	産出額 (千万円)	面積 (ha)	収穫量 (t)	産出額 (千万円)
茶	5	…	2	5	…	1.2	5	…	1.2
シイタケ	乾燥	伏込量 2,926m ³	34.5	14	伏込量 2,926m ³	34.5	14	伏込量	
	生	伏込量 230m ³ 菌床個数 219,500個	154.4	16	伏込量 230m ³ 菌床個数 219,500個	154.4	16	伏込量 菌床個数	

資料：生産振興課・林業水産課

(3) 果 樹

豊かな自然を背景に地域の特性を生かし、八幡・大在・佐賀関のみかん類を中心に、田ノ浦のビワ、田ノ浦・植田のイチジク、野津原の柿、竹中・吉野の柚、佐賀関のキウイフルーツ等多様な果樹が栽培されている。

市内の果樹生産者組織として、大分県農協の中部事業部に「みかん」「いちじく」「枇杷」「すもも」「柚」「柿」の6つの部会、同農協の南部事業部に県南柑橘研究会佐賀関支部があり、栽培管理や出荷方針を協議し生産振興を図っている。

(ア) 果樹生産状況 (主要品目)

区 分	平成30年度			令和元年度			令和2年度		
	面積 (ha)	収穫量 (t)	産出額 (千万円)	面積 (ha)	収穫量 (t)	産出額 (千万円)	面積 (ha)	収穫量 (t)	産出額 (千万円)
みかん	98	311	3.9	97	404	5.1	96	270	3.7
甘 夏	40	212	1.5	39	301	2.2	38	161	1.9
キウイフルーツ	4	15	0.6	4	10	0.5	4	17	0.8
ポンカン	25	40	0.9	26	43	0.9	24	25	0.6
柚	5	37	0.7	5	37	0.7	3	42	0.8
イチジク	7	8	0.6	7	6	0.4	7	7	0.6
スモモ	4	8	0.4	3	8	0.4	3	2	0.1
ビ ワ	24	23	2.6	24	11	2.1	21	18	2.0
カ キ	24	59	1.2	24	58	1.3	24	58	1.5

資料：生産振興課

(4) 野菜

豊富な雇用労力を生かした企業の経営によるオオバ・ミツバ・ニラ・水耕セリや家族労力を中心としたイチゴ・パセリ・ピーマンなどの施設園芸が盛んであり、地域の特色を生かしたゴボウ・キャベツ・枝豆などの露地栽培も古くからの産地を形成している。

また、市内に点在する農産物直売所や量販店内の産直コーナーなど販売先の広がりや、学校給食における地元農産物利用拡大など、地産地消の取組も活発である。

化学合成農薬・化学肥料の使用低減による環境に配慮した農業生産、生産履歴の記帳、農作業の工程管理（GAP）等消費者に安全・安心な農産物を届けるための取組も行われている。

(ア) 野菜生産状況（主要品目）

区分	平成30年度			令和元年度			令和2年度		
	面積 (ha)	収穫量 (t)	産出額 (千万円)	面積 (ha)	収穫量 (t)	産出額 (千万円)	面積 (ha)	収穫量 (t)	産出額 (千万円)
キュウリ	1.0	37	0.9	1.0	9	0.3	1.0	3	0.1
イチゴ	4.4	172	22.3	4.4	160	18.5	4.6	194	22.2
ニラ	34.3	1,726	96.1	35.2	2,030	90.1	35.5	2,203	118.6
ミツバ	6.5	644	39.3	6.5	607	33.3	6.5	589	31.8
オオバ	21.4	557	176.9	21.4	563	154.0	21.4	571	145.4
パセリ	1.3	40	5.3	1.3	35	4.1	1.3	36	3.0
ピーマン	2.1	128	5.2	2.1	178	6.3	2.1	183	7.8
セリ	2.0	136	13.6	2.0	136	13.6	2.0	142	11.1
ゴボウ	4.0	51	1.7	4.0	69	1.4	4.0	74	1.3
キャベツ	0.7	42	0.2	0.7	40	0.2	0.7	35	0.2
カボチャ	1	4	0.1	1	4	0.1	1	3	0.1
ハウレンソウ	0.4	7	0.2	0.4	6	0.2	0.4	5	0.1
枝豆	1.3	18	0.8	1.3	21	0.6	1.3	15	0.7
カイワレ	0.1	63	7.3	0.1	29	6.3	1.0	30	6.6

資料：農協共販実績・生産振興課

注) 大分市内の農協で販売された実績を記載。

(5)花き、花木

菊を中心に、ホオズキ・ストック・ヒマワリ等の切り花、多肉植物・胡蝶蘭等の鉢物類が生産されている。

(ア) 花き生産状況

区 分	平成30年度			令和元年度			令和2年度		
	面 積 (a)	出荷量 (千本・鉢)	産出額 (千万円)	面 積 (a)	出荷量 (千本・鉢)	産出額 (千万円)	面 積 (a)	出荷量 (千本・鉢)	産出額 (千万円)
菊	436	737	3.7	436	737	3.7	441	744	3.7
ストック	22	58	0.3	22	58	0.3	47	94	0.5
ヒマワリ	32	125	0.6	32	125	0.6	32	125	0.6
ホオズキ	159	79	2.1	162	80	2.2	162	80	2.1
その他	458	1,028	6.4	456	1,028	6.4	409	915	5.6
切り花 計	1,107	2,027	13.1	1,108	2,028	13.2	1,091	1,958	12.5
切り枝	147	190	0.6	147	190	0.6	227	220	0.9
鉢もの類	49	110	15	77	242	16.2	86	272	17.1
花壇用苗もの	61	769	11.6	61	769	11.6	61	769	11.6
合 計	1,364	3,096	40.3	1,393	3,229	41.6	1,465	3,219	42.1

※菊の面積、生産量、産出額は施設と露地の合計数値。

資料：生産振興課

(6) 畜産

(ア) 肉用牛

西部の野津原地区及び南部の大南地区を中心として和牛繁殖経営が行われており、自給飼料給与による生産コスト低減に努めるとともに、妊娠鑑定指導の活用により効率的な優良和牛子牛の生産に取り組んでいる。

(イ) 乳用牛

牛舎内で牛を放し飼いに出来るフリーバーンやパーラー搾乳方式を導入し、省力的な多頭飼養を行っている。生産性の低い乳牛の淘汰など、牛群の改良が図られ、高い生産乳量と品質を実現している。飼料給与体系はTMR（完全混合飼料）等の購入飼料利用が主流となっている中、河川敷の野草等の資源を有効利用するなどコスト削減も図っている。

(ウ) 養鶏

採卵鶏飼養は、西部で行われている。ブロイラーについては西部・南部に点在し飼養管理受託を中心とした経営を行っているほか、大分県特産地鶏「おおいた冠地どり」の飼養に取り組んでいる農家もある。

(エ) 畜産の経営状況

(令和3年2月1日)

種別	飼養戸数	飼養頭羽数	内 訳
乳用牛	6	1,405	経産牛918頭、初妊牛114頭、育成牛373頭
肉用牛	25	345	繁殖成牛197頭、育成牛54頭、子牛94頭
採卵鶏	2	350	成鶏350羽
ブロイラー	3	1,231 (百羽)	冠地どり18,000羽含む

資料：生産振興課

(オ) 畜産の生産状況

種類	区分	平成30年度		令和元年度		令和2年度	
		生産量	産出額 (千万円)	生産量	産出額 (千万円)	生産量	産出額 (千万円)
子畜	雑子牛	540頭	12.9	587頭	14.8	552頭	11.8
	肉用牛	144頭	11.4	144頭	11.4	123頭	8.3
肉用	豚	4,924頭	19.4	—	—	—	—
	ブロイラー	433千羽	21.0	433千羽	21.0	433千羽	21.0
牛乳		8,659t	96.3	9,043t	104.5	8,891t	105.4

資料：生産振興課

(7) 営農団地の概要

(ア) 畜産団地

①丹生地区酪農団地

昭和 53 年、丹生地区長迫に 5 戸の酪農家が集団移転し、長迫共栄牧場を設立したのを契機に酪農団地が形成されてきた。

現在はフリーバーン牛舎、パーラー搾乳方式を導入した 3 戸の経営体で形成されており、団地全体で約 830 頭の乳用牛が飼育されている。

②峯地区畜産団地

酪農 1 法人が経営を行っており、高品質な畜産物を生産している。地区内に飼料畑 20ha 余りが確保されており、家畜ふん尿は堆肥化処理後畑地に還元するなど資源循環型の農業が営まれている。

(イ) 野菜団地

峯地区	みつば (5 戸, 150a) ・ 育苗 (23a)	平成 10 年度設立
上戸次地区	水耕せり (3 戸, 68 a)	平成 19 年度設立 (旧 J A リース農園)
下戸次地区	にら (3 戸, 55 a)	平成 19 年度設立 (旧 J A リース農園)
中戸次地区	いちご (3 戸, 91 a)	平成 20 年度設立 (旧 J A リース農園)
田原地区	いちご (3 戸, 118 a)	平成 21 年度設立 (旧 J A リース農園)

(8) 鳥獣被害防止事業

(ア) 大分市鳥獣被害防護柵設置事業

①電気柵の設置

年度		大分	植田	大南	鶴崎	大在	坂ノ市	野津原	佐賀関	計
平成 28 年度	基数(基)	8	2	33	5	1	22	12	11	95 (内市外1)
	内 県費を含むもの(基)	2	1	17	1	0	9	5	8	43
	事業費(千円)	3,687								
平成 29 年度	基数(基)	1	2	23	5	0	16	12	7	69 (内市外3)
	内 県費を含むもの(基)	-	1	8	3	-	6	2	2	22
	事業費(千円)	2,606								
平成 30 年度	基数(基)	4	0	16	6	1	15	3	4	49 (内市外0)
	内 県費を含むもの(基)	-	-	-	1	-	-	-	3	4
	事業費(千円)	1,876								
令和 元 年度	基数(基)	4	4	17	7	0	10	6	5	54 (内市外1)
	内 県費を含むもの(基)	-	-	-	-	-	-	-	-	0
	事業費(千円)	1,823								
令和 2 年度	基数(基)	2	10	21	4	2	15	5	4	68 (内市外5)
	内 県費を含むもの(基)	-	-	-	-	-	-	-	-	0
	事業費(千円)	2,160								

資料：林業水産課

②トタン柵の設置

年度	距離 (m)	事業費	
		内 県費を含むもの (m)	(千円)
28年度	1,122	823	334
29年度	28	0	10
30年度	87	0	38
令和元年度	102	0	40
2年度	471	0	207

資料：林業水産課

③ワイヤーメッシュ柵の設置

年度	距離 (m)	事業費	
		内 県費を含むもの (m)	(千円)
平成28年度	12,652	—	4,502
29年度	10,786	—	4,175
30年度	11,444	—	4,929
令和元年度	12,052	—	5,786
2年度	14,542	—	6,978

資料：林業水産課

④複合柵の設置

年度	距離(m)	事業費	
		内 県費を含むもの(m)	(千円)
平成29年度	200	—	172
平成30年度	0	—	0
令和元年度	400	—	394
2年度	0	—	0

資料：林業水産課

(イ) 捕獲実績

年度	捕獲数(頭)			出勤人数 (人)	報償金(千円)			備 考
	イノシシ	シカ	中型 獣類		出勤	捕獲	計	
平成28年度	891	43	—	4,953	10,144	17,608	27,752	捕獲報償金 イノシシ 30,000円×捕獲頭数(10頭まで) 6,000円×捕獲頭数(11頭から) シカ 10,000円×捕獲頭数 中型獣類(タヌキ、アナグマ、アライグマ) 2,000円×捕獲頭数 出勤報償金(獣類)2,000円/人、日 出勤報償金(鳥類)2,300円/人、日
29年度	896	54	83	5,216	10,699	14,506	25,205	
30年度	983	58	103	5,522	11,320	16,836	28,156	
令和元年度	1,164	76	99	4,679	9,466	19,150	28,616	
2年度	1,702	114	185	5,685	11,634	24,130	35,764	

※有害鳥獣捕獲報償金の対象となる捕獲頭数

資料：林業水産課

(9) 中山間地域等直接支払制度の概要

(ア) 中山間地域等直接支払制度

中山間地域等における農業の有する多面的機能の維持・増進を図ることを目的として適切な農業生産活動等の継続的な支援をするため、集落協定の代表者に対し交付金を交付する。

年度	集落協定名	協定面積(m ²)	交付金(円)
令和2年度	上石合集落協定	80,286	956,290
	摺集落協定	85,266	1,863,317
	上詰集落協定	236,103	5,505,370
	湛水集落協定	153,483	3,447,987
	原村集落協定	395,593	8,391,839
	今畑集落協定	114,494	2,948,352
	辻原集落協定	250,553	5,014,242
	練ヶ迫あすなろ会中山間集落協定	167,655	2,296,981
	アグリズムたけのうち農地保全会	132,556	2,501,173
	福宗二集落協定	47,703	746,846
	矢ノ原地区集落協定	153,920	2,971,923
	籠の台集落協定	96,034	1,643,695
	田ノ口集落協定	25,139	527,919
	太田集落協定	323,669	4,905,367
	竹矢集落協定	119,742	2,284,434
	石合集落協定	315,113	6,791,100
	福宗一集落協定	188,404	3,980,245
	白家集落協定	97,742	2,022,511
	杵ヶ原ラブライス集落協定	67,633	1,236,888
	久保田農地利用組合集落協定	21,460	450,660
	岡倉集落協定	39,994	466,254
	荷小野集落協定	63,392	1,310,653
	室生集落協定	54,105	481,885
	一尺屋上浦第一防除組合集落協定	40,547	373,012
	一尺屋上浦第二防除組合集落協定	13,813	115,383
計	25組織	3,284,399	63,234,326

資料：生産振興課

(イ) 補助率及び負担区分

事業名	負担区分			
	国	県	市	その他
中山間地域等直接支払制度	1/2	1/4	1/4	—

資料：生産振興課

(10) 多面的機能支払交付金の概要

(ア) 多面的機能支払交付金

地域の農業者を中心に、地域住民や都市住民等が参加する活動組織が、地域共同による農用地、水路、農道等の地域資源の基礎的な保全管理活動及び地域資源の適切な保全管理のための推進活動（農地維持活動）や地域共同による施設の軽微な補修及び農村環境の保全の活動等の地域資源の質的向上を図る共同活動並びに老朽化が進む農業用排水等の長寿命化のための補修・更新等の活動（資源向上活動）を5年間の事業計画の認定を受けた活動を実施している活動組織を支援している。

※1市街化区域外の農用地を中心に、水路・農道等の施設と一体となって活動ができること。

※2国が定める交付要件を満たさなくなった場合は、事業計画の認定年度に遡って交付金の返還が発生する。

年度	活動組織名	地区	認定農用地面積 (a)			交付金額(円)
			田	畑	合計	
令和2年度	一木の里環境保全会活動組織	一木	1,069.00	248.00	1,317.00	546,130
	延命寺地域資源保全組合	延命寺	1,022.00	41.00	1,063.00	471,790
	岡原地区農地・水環境保全会	岡原	1,523.00	390.00	1,913.00	798,450
	下久所保全組合	下久所	962.00	19.00	981.00	438,410
	久土農地環境推進会活動組織	久土	2,375.00	90.00	2,465.00	1,033,530
	佐野上環境保全組合活動組織	佐野	2,589.00	355.00	2,944.00	1,267,550
	市尾上環境保全会	市尾上	1,532.00	368.00	1,900.00	848,704
	丹生区保全会	丹生	987.00	9.00	996.00	355,470
	吉野の郷	吉野	11,304.00	0.00	11,304.00	9,826,669
	松岡活動組織	松岡	1,883.00	229.00	2,112.00	913,760
	大分市多面的機能保全広域協定	14地区	26,181.00	2,509.00	28,690.00	20,423,169
計	11組織		51,427.00	4,258.00	55,685.00	36,923,632

資料：生産振興課

※大分市多面的機能保全広域協定では、利光、上久所、野間、誓願寺、木佐上、国分、上志津留、下横瀬、下宗方、上り尾、上ノ原（二目川、下組、中筋）、上横瀬、ななせ（口戸、平野、露）、大志生木の14集落で活動している。

(イ) 負担区分

事業名	負担区分			
	国	県	市	その他
多面的機能支払交付金	1/2	1/4	1/4	—

資料：生産振興課

7. 基盤整備事業

(1) 市単独農道整備事業年度別実績

年度	事業内容 (件)	延長 (m)	事業費 (円)	補助等の内容
平成26年度	道路 35	1,250.20	30,922,505	幅員4.0m以上・・・分担金なし 幅員3.0m～4.0m未満・・・5%
27年度	道路 74	3,050.20	57,614,220	〃
28年度	道路 39	2,754.30	41,436,360	〃
29年度	道路 78	2,000.00	64,000,000	〃
30年度	道路 57	1,900.00	36,000,000	〃
令和元年度	道路 78	2,813.00	61,390,872	〃
2年度	道路 88	3,500.00	62,842,846	〃

資料：生産振興課

(2) 灌漑排水補助事業年度別実績

年度	事業内容 (件)	延長 (m)	事業費 (円)	補助等の内容
平成26年度	水路 16 頭首工 1 溜池 4 揚水機 2	325.8	11,913,696	地元へ事業費の8割を補助
27年度	水路 16 ゲート 1 溜池 2 揚水機 1	430.3	12,777,520	〃
28年度	水路 13 ゲート 5 溜池 1 揚水機 3	215.2	10,017,216	〃
29年度	水路 12 ゲート 3 安全施設 1 揚水機 1	340.1	12,221,820	〃
30年度	水路 9 ゲート 1 溜池 1 安全施設 1 揚水機 1	161.3	12,491,820	〃
令和元年度	水路 8 頭首工 1 安全施設 1 揚水機 2	235.8	12,499,360	〃
2年度	水路 15 頭首工 3 揚水機 2	969.5	31,088,750	〃

資料：生産振興課

(3) 農道の現況

(単位：m)

年度	全延長	路線数
平成29年度	179,858	441
30年度	191,095	654
令和元年度	202,759	657
2年度	206,291	659

資料：生産振興課

(4) 農道舗装整備事業（原材料支給）年度別実施状況

(単位：m・千円)

		大分	植田	大南	鶴崎	大在	坂ノ市	野津原	佐賀関	合計
平成 27年	事業量	0.0	50.0	806.5	69.9	—	59.6	1,150.6	125.0	2,261.6
	事業費	0	42	2,953	232	—	213	3,996	452	7,888
28年	事業量	0.0	48.0	288.0	31.0	—	0.0	344.5	22.0	733.5
	事業費	0	694	4,114	382	—	0	6,061	389	11,640
29年	事業量	131.5	—	495.2	227.1	—	15.0	1,343.0	96.7	2,308.5
	事業費	687	—	2,178	853	—	16	5,228	362	9,324
30年	事業量	69.0	50.0	635.5	123.4	—	167.3	1,472.5	13.0	2,530.7
	事業費	499	174	2,817	425	—	502	6,049	36	10,502
令和 元年	事業量	32.5	39.5	130.0	44.3	—	63.2	257.8	14.5	581.8
	事業費	1,083	796	2,298	809	—	915	4,953	302	11,156
2年	事業量	—	83.0	410.0	80.0	—	32.5	1,056.5	—	1,662.0
	事業費	—	502	1,977	362	—	239	5,476	—	8,556

資料：生産振興課

(5) 農業用水路改修整備事業（原材料支給）年度別実施状況

(単位：m・千円)

年度	地区	大分	鶴崎	植田	大南	坂ノ市	大在	野津原	佐賀関	合計
	区分									
平成 27年	事業量	20.0	138.0	124.8	880.0	166.2	—	247.6	29.0	1,605.6
	事業費	291	475	394	2,723	343	—	547	225	4,998
28年	事業量	65.0	174.1	138.0	696.8	40.8	—	75.0	1,298.6	2,488.3
	事業費	219	576	439	1,995	159	—	248	743	4,379
29年	事業量	—	174.2	323.0	602.0	44.9	—	337.0	70.4	1,551.5
	事業費	—	600	633	1,741	236	—	593	434	4,237
30年	事業量	25.2	150.3	257.5	495.0	77.0	—	379.0	106.2	1,490.2
	事業費	68	856	646	1,693	203	—	651	324	4,441
令和 元年	事業量	—	370.7	202.4	644.8	55.0	—	583.0	59.0	1,914.9
	事業費	—	1,722	937	1,987	107	—	1,072	500	6,325
2年	事業量	—	443.0	225.0	841.3	481.6	—	586.0	—	2,576.9
	事業費	—	1,388	1,302	2,633	1,179	—	1,948	—	8,450

資料：生産振興課

(6) 土地改良事業の実施状況

※事業内容欄：(ア) 農地整備 (イ) 道路 (ウ) 水路

地区名	事業年度	事業主体	事業名	事業内容
備後・楠木生	37～49	土地改良区	第1次構造改善	(ア) 114.14ha
毛 井	40～42	土地改良区	〃	(ア) 32.20ha
蕨 野	40～41	農業協同組合	〃	(ア) 13.82ha
大津留・宮河内	40～44	土地改良区	〃	(ア) 49.50ha
峯	48～59	県	農地開発	(ア) 136.10ha
奥	52～57	市	県単圃場整備	(ア) 3.20ha
西 谷	52～57	市	〃	(ア) 3.40ha
吉野原	54～57	市	〃	(ア) 2.27ha
後田(丹生)	54～56	市	農村基盤総合整備	(ア) 2.50ha
八 幡	55～57	市	転換水田整備	(ア) 9.09ha
門 前	54～60	市	小規模排水対策特別	(ア) 14.98ha
王子田(丹生)	55～57	市	農村基盤総合整備	(ア) 3.42ha
宮 尾	55～59	市	小規模排水対策特別	(ア) 9.80ha
机張原	56～57	市	転換水田整備	(ア) 7.30ha
				(イ) 1,362m
				(ウ) 3,749m
福 良	56～57	市	小規模排水対策特別	(ア) 5.90ha 暗渠排水
				(イ) 1,395m
				(ウ) 12,440m
上井手	56～60	市	農村基盤総合整備	(ア) 2.29ha
				(イ) 653m
				(ウ) 688m
宮河内	56	市	団体営農道整備	(イ) 375.5m
山ノ田	56～61	市	〃	(イ) 改良1,348m 舗装1,668m
八 幡	56～59	市	〃	(イ) 舗装1,670.3m
小 野	57～59	市	農村基盤整備	(ア) 6.00ha
				(イ) 851.1m
				(ウ) 1736.2m
吉 野	58～8	県	県営ほ場整備	(ア) 111.10ha暗渠排水 21.8ha
				(イ) 25,782.0m
				(ウ) 65,053.7m
宮 苑	58～元	市	団体営土地改良総合	(ア) 15.10ha暗渠排水 2.7ha
				(イ) 2,788.5m
				(ウ) 7,215.7m
伊予床	59～62	市	小規模土地基盤整備	(ア) 6.65ha暗渠排水 555m
				(イ) 985.5m
				(ウ) 2,518.5m
佐野・久土	60～62	市	農村基盤総合整備	(イ) 農業集落道
				L=1,594.2m w=5m
				(ウ) 321.3m

地区名	事業年度	事業主体	事業名	事業内容
黒 岩	60～61	市	中山間地帯土地基盤	(ア)2.90ha
				(イ)413.0m
				(ウ)306.7m
奥	62	市	団体営農道整備	(イ)舗装 352m
新 田	62～元	市	〃	(イ)舗装 1,396m
野 地	62～元	市	農村基盤総合整備	(ア)2.70ha
				(イ)514.3m
				(ウ)938.5m
前 田	63	市	〃	(ア)3.60 ha
				(イ)624.0 m
				(ウ)1,630.0m
久 土	63～3	市	団体営土地改良総合	(ア)9.70 ha
				(イ)1,366.0m
				(ウ)3,298.0m
下 簾	3～6	市	団体営農道整備	(イ)671.7m
戸 次	4～16	県	土地改良総合整備	(イ)農道9,682m
				(ウ)水路1,030m
大南・野津	3～29	県	広域営農団地農道整備	(イ)9,178.0m
市 尾	4～11	市	団体営土地改良総合整備 (基盤整備促進)	(ア)30.1ha
				(イ)5,631.0 m
				(ウ)9,643.9m
中戸次	元～5	市	団体営農道整備	(イ)1,551.0m
久 土	5～6	市	〃	(イ)2,234.9m
高 田	9～17	県	土地改良総合整備	(ア)3,407m
				(ウ)1,297m
内 植 田	9～11	市	水田汎用化土地基盤整備	(ア)16.2 ha
				(イ)1,793.0 m
				(ウ)5,231.8m
白 木	9～17	市	団体営農道整備	(イ)520 m
			(基盤整備促進)	
吉 野	11～15	市	〃	(イ)8,632m
嶺・利光	12～20	市	〃	(イ)660 m
丹 川	15～21	県	経営体育成基盤整備	(ア)39.5ha
野津原西部	9～16	県	〃	(ア)42.0ha
大分中部	58～26	県	広域営農団地農道整備	(イ)9,432.7m

地区名	事業年度	事業主体	事業名	事業内容
放生ため池	25	市	震災対策農業水利施設整備事業	ハザードマップ作成
屋山古堤ため池	25	市	〃	〃
大石ため池	25	市	〃	〃
赤迫ため池	25	市	〃	〃
辻田ため池	26	市	〃	〃
荒合下ため池	26	市	〃	〃
大久保ため池	26	市	〃	〃
一の谷ため池	26	市	〃	〃
下倉本ため池	27	市	〃	〃
夜内迫下ため池	27	市	〃	〃
久ヶ迫ため池	27	市	〃	〃
谷合堤ため池	27	市	〃	〃
本田ため池	27	市	〃	〃
下井手ため池	27	市	〃	〃
唐木口下ため池	27	市	〃	〃
貝ヶ迫ため池	27	市	〃	〃
仲村ため池	27	市	〃	〃
河内ため池	27	市	〃	〃
下弓舟ため池	27	市	〃	〃
城原ため池	29	市	〃	〃
谷ヶ迫1号ため池	29	市	〃	〃
鳶山ため池	29	市	〃	〃
中谷ため池	29	市	〃	〃
東谷ため池	29	市	〃	〃
須屋坊ため池	29	市	〃	〃
新堤ため池	29	市	〃	〃
鉾迫ため池	30	市	〃	〃
明り谷ため池	30	市	〃	〃
首りため池	30	市	〃	〃
尾津留ヶ迫ため池	30	市	〃	〃
上池ため池	30	市	〃	〃
下池ため池	30	市	〃	〃
瓦崎ため池	30	市	〃	〃
宮窪ため池	30	市	〃	〃
藤助ため池	30補正	市	〃	〃
口細ため池	30補正	市	〃	〃
観音寺ため池	30補正	市	〃	〃
猪ノ迫ため池	元	市	〃	〃
西谷ため池	元	市	〃	〃
東谷ため池	元	市	〃	〃
赤迫ため池	元	市	〃	〃
西の迫ため池	元	市	〃	〃
大平ため池	元	市	〃	〃
野稲原ため池	元	市	〃	〃
古屋敷ため池	元	市	〃	〃

地区名	事業年度	事業主体	事業名	事業内容
戸ノ上ため池	元	市	震災対策農業水利施設整備事業	ハザードマップ作成
向迫ため池	元	市	〃	〃
八ヶ久保ため池	元	市	〃	〃
宮谷ため池	元	市	〃	〃
杭ヶ平ため池	元	市	〃	〃
かくれ山ため池	元	市	〃	〃
榎峠ため池	元	市	〃	〃
中尾ため池	2	市	〃	〃
大原ため池	2	市	〃	〃
白水ため池	2	市	〃	〃
笹尾ため池	2	市	〃	〃
石葉ため池	2	市	〃	〃
柚ノ木ため池	2	市	〃	〃
狐迫ため池	2	市	〃	〃
泉水ため池	2	市	〃	〃
北迫の上ため池	2	市	〃	〃
安楽ため池	2	市	〃	〃
長迫上ため池	2	市	〃	〃
長迫下ため池	2	市	〃	〃
笠岩ため池	2	市	〃	〃
宝来ため池	2	市	〃	〃
猿喰ため池	2	市	〃	〃
市 尾	26～28	市	農業体質強化基盤整備促進事業	(イ)3.1km
丹 川	26～30	市	〃	(イ)5.1km
木 佐 上	27～30	市	〃	(イ)2.3km
備 後	27～R1	市	〃	(イ)0.45km
備 後 2 期	R2～R4	市	〃	(イ)1.1km
大 分	26～R3	市	地域農業水利施設ストックマネジメント事業	(ウ)5.16km

資料：生産振興課

8. 農業集落排水事業

処理区名	建設事業年度	事業主体	事業内容
吉野地区	平成5年度～ 平成12年度	大分市	総事業費 約32億円
			計画処理人数 1,890人
			計画処理戸数 469戸
			処理能力 624m ³ /日
			管路延長 約32.5km
	第1期：平成26年度～平成29年 第2期：平成30年度～令和6年度	大分市	最適整備構想（施設長寿命化）
市尾地区	平成13年度～ 平成18年度	大分市	総事業費 約11億円
			計画処理人数 680人
			計画処理戸数 204戸
	令和2年度～ 令和6年度	大分市	処理能力 224m ³ /日
管路延長 約11.3km			
			最適整備構想（施設長寿命化）

資料：生産振興課

9. 農業共済事業の概要

(1) 農作物共済 (令和2年度)

(単位：a・千円)

地区名	水 稲				陸 稲			麦 類		
	引受	共済	支払	無事	引受	共済	支払	引受	共済	支払
	面積	掛金	共済金	戻金	面積	掛金	共済金	面積	掛金	共済金
大分	5,370.30	137	2,072	—	—	—	—	0.00	0	0
植田	17,677.90	530	5,004	—	—	—	—	1,088.70	323	83
大南	17,406.60	613	8,702	—	—	—	—	205.60	61	0
鶴崎	13,905.00	624	6,657	—	—	—	—	3,308.40	449	151
大在・坂ノ市	11,101.30	355	6,184	—	—	—	—	2,746.50	169	17
野津原	15,794.20	523	2,799	—	—	—	—	1,327.20	83	0
佐賀関	2,761.00	99	773	—	—	—	—	0.00	0	0
合計	84,016.30	2,881	32,191	—	—	—	—	8,676.40	1,085	251

資料：大分県農業共済組合中西部支所

(2) 家畜共済 (令和2年度)

(単位：戸・頭・千円)

種類	地区	引受				支払共済金 (事故)			
		戸数	頭数	総共済金額	共済掛金	死廃件数	支払共済金	病傷件数	支払共済金
乳用牛	大分	8	2,878	720,874	17,205	169	42,997	674	6,585
	野津原	0	0	0	0	0	0	0	0
	佐賀関	0	0	0	0	0	0	0	0
	合計	8	2,878	720,874	17,205	169	42,997	674	6,585
肉用牛	大分	7	4,030	790,562	5,964	69	12,452	674	5,377
	野津原	19	761	169,841	2,518	6	1,644	82	779
	佐賀関	0	0	0	0	0	0	0	0
	合計	26	4,791	960,403	8,482	75	14,096	756	6,156
計	大分	15	6,908	1,511,436	23,169	238	55,449	1,348	11,962
	野津原	19	761	169,841	2,518	6	1,644	82	779
	佐賀関	0	0	0	0	0	0	0	0
	合計	34	7,669	1,681,277	25,687	244	57,093	1,430	12,741

資料：大分県農業共済組合中西部支所

(3) 園芸施設共済 (令和 2 年度)

(単位：戸・㎡・棟・円)

地 区	引受戸数	引受面積	引受棟数	総共済金額	農家負担共済掛金	被害戸数	被害棟数	支払共済金
大 分	11	53,725	54	343,592,741	445,975	3	5	98,794
野津原	0	0	0	0	0	0	0	0
佐賀関	0	0	0	0	0	0	0	0
計	11	53,725	54	343,592,741	445,975	3	5	98,794

資料：大分県農業共済組合中西部支所

10. 農業関係制度資金の概要

(1) 農業関係制度資金の概要

本市においては、農業経営の健全化を推進し地域農業の振興を図るため、生産基盤の整備や経営規模の拡大を希望する農家に対して各種制度資金の活用を推進しており、近年、農業経営改善計画の達成（認定農業者を対象）を図るため、農業経営基盤強化資金（スーパーL資金）及び農業近代化資金が活用されている。

(2) 主な資金別貸付状況

(ア) 大分市農業振興資金部門別貸付状況

(単位：千円)

部門	年度	平成	平成	平成	平成	令和	令和
		27年	28年	29年	30年	元年	2年
水 稻		12,910	7,500	8,940	—	—	—
野 菜		10,330	6,580	3,250	—	—	12,000
果 樹		—	—	—	—	—	—
花 き		—	—	—	—	—	1,200
茶		—	—	—	—	—	—
畜 産		—	1,200	800	—	—	—
そ の 他		—	—	—	—	—	—
合 計		23,240	15,280	12,990	貸付なし	貸付なし	13,200

資料：農政課

(イ) 農業経営基盤強化資金（スーパーL資金）貸付状況 (単位：千円)

年度 部門	平成28年	平成29年	平成30年	令和元年	令和2年
野菜	24,980	127,250	12,000	62,250	33,700
花き	—	—	—	—	—
畜産	—	10,000	14,000	—	2,200
その他	—	—	—	—	—
合計	24,980	137,250	26,000	62,250	35,900

資料：農政課

(ウ) 青年等就農資金貸付状況 (単位：千円)

年度 部門	平成28年	平成29年	平成30年	令和元年	令和2年
野菜	18,700	18,700	19,260	26,070	8,590
花き	—	—	10,000	—	—
畜産	—	—	—	—	—
その他	—	—	—	—	—
合計	18,700	18,700	29,260	26,070	8,590

資料：農政課

(エ) 農業近代化資金貸付状況 (単位：千円)

年度	資金名	大分	植田	大南	鶴崎	大在	坂ノ市	野津原	佐賀関	合計
28年	近代化	—	—	15,370	12,330	8,500	13,930	—	—	50,130
29年	近代化	—	2,000	83,690	136,870	9,770	—	—	—	232,330
30年	近代化	26,000	2,100	25,080	18,200	—	—	3,000	—	74,380
令和元年	近代化	—	—	—	48,388	—	—	3,970	—	52,358
2年	近代化	14,800	—	11,920	75,440	30,000	5,009	8,000	—	145,169

資料：農政課

1 1. 農業経営改善計画（認定農業者）認定状況

(1) 認定基準

① 目標

所得水準 主たる農業従事者1人あたり 420万円
年間総労働時間 //

② 営農類型指標

[個別経営体]

営農類型	経営規模		営農類型	経営規模	
主食用米 飼料用米 麦 大豆 (平坦地)	主食用米	200a	露地野菜	ゴボウ	400a
	飼料用米	100a		ホウレンソウ	150a
	麦	500a		白ネギ	60a
	大豆	200a	施設花き	草花類	40a
				鉢物	35a
主食用米 飼料用米 麦 飼料作物 (中山間地)	主食用米	500a	果樹(施設)	イチジク	20a
	飼料用米	500a	果樹(露地)	ビワ	50a
	麦	400a	果樹(露地)	温州みかん	100a
	飼料作物	400a		中晩柑	80a
施設野菜	オオバ	50a	果樹(露地)	ビワ	50a
	ミツバ	70a		温州みかん	40a
				中晩柑	40a
	パセリ	40a	酪農	経産牛	100頭
	イチゴ	20a	肉用牛繁殖 (舎飼)	繁殖牛	33頭
	ニラ	50a			
	水耕セリ	30a	椎茸(乾)	椎茸	30,000本
	ミニトマト	70a	水稻	水稻	600a
ピーマン	50a	椎茸(生)	椎茸	30,000本	

[組織経営体]

営農類型	経営規模		営農類型	経営規模	
主食用米	主食用米	600a	主食用米	主食用米	2,000a
飼料用米	飼料用米	600a	飼料用米	飼料用米	3,000a
麦	麦	1,000a	麦	麦	1,000a
大豆 (平坦地)	大豆	200a	飼料作物 (中山間地)	飼料作物	1,000a

(2) 認定農業者数(令和2年度末現在)

(単位:人)

地区	野菜	花き	畜産	果樹	稲作	その他	計
大分	80(36)	10(3)	10(9)	4(-)	8(3)	43(10)	155(61)
野津原	3(-)	-(-)	6(-)	-(-)	1(-)	13(4)	23(4)
佐賀関	-(-)	-(-)	1(-)	-(-)	-(-)	1(1)	2(1)
合計	83(36)	10(3)	17(9)	4(-)	9(3)	57(15)	180(66)

※ () 内書き・・・法人

1 2. 青年等就農計画（認定新規就農者）認定状況

(1) 認定基準

① 目標

所得水準	主たる農業従事者1人あたり	250万円
年間総労働時間	〃	2,000時間

② 営農類型指標

[個別経営体]

営農類型	経営規模	
施設野菜	パセリ	30a
	イチゴ	20a
	ニラ	55a
	ピーマン	30a

(2) 認定新規就農者数(令和2年度末現在)

(単位：人)

野菜	花き	畜産	果樹	稲作	その他	計
9(-)	2(1)	0(-)	0(-)	0(-)	1(-)	12(1)

※ () 内書き・・・法人

1 3. 年度別新規就業者数（過去5年間）

(単位：人)

年度	農業	林業	水産業	合計
28年度	17	5	2	24
29年度	17	8	1	26
30年度	23	4	1	28
令和元年度	19	5	1	25
2年度	17	11	9	37

1 4. 農業経営基盤強化促進事業

(1) 農業経営基盤強化促進事業の概要

農業経営基盤強化促進事業は、平成5年に農用地利用増進法から整備施行された農業経営基盤強化促進法の規定に基づき行う事業で、農用地の有効利用と効率的かつ安定的な農業経営の目標に向けて農業経営の改善を計画的に進めようとする農業者に農用地の利用の集積を図るとともに、地域農業の組織化を通じて農業諸資源の効率的な利用を促進するための事業である。

本市においては、農業委員会、農協等の協力のもとに意欲ある農家や規模拡大を求める農家へ農地の集積を図り農家経営の改善、安定に努めている。

(2) 農業経営基盤強化促進事業による利用権設定面積

公告年度	期間 (年)	利用権設定面積 (ha)			
		田	畑	樹園地	計
27年	1～2	1.9	2.8	—	4.7
	3～5	10.4	11.4	1.3	23.1
	6～9	1.3	0.2	—	1.5
	10年以上	22	11.6	1.4	35
	計	35.6	26	2.7	64.3
28年	1～2	1.3	2.6	—	3.9
	3～5	14.3	7.2	0.6	22.1
	6～9	1.9	—	0.2	2.1
	10年以上	41.6	4.7	0.2	46.5
	計	59.1	14.5	1	64.3
29年	1～2	1.6	0.2	—	1.8
	3～5	10.1	5.4	0.1	15.6
	6～9	0.8	0.1	—	0.8
	10年以上	19.4	27.7	0.4	47.5
	計	31.9	33.4	0.5	65.7
30年	1～2	1.9	0.5	—	2.4
	3～5	17.2	10.1	0.2	27.5
	6～9	3.6	1	—	4.6
	10年以上	28.6	10.2	0.1	38.9
	計	51.3	21.8	0.3	73.4
令和元年	1～2	1.9	0.5	—	2.4
	3～5	20.7	11.5	0.6	32.8
	6～9	2.7	1.2	—	3.9
	10年以上	29.7	6.2	0.3	36.2
	計	55	19.4	0.9	75.3
令和2年	1～2	5	2.8	—	7.8
	3～5	29.3	17.5	—	46.8
	6～9	5.8	4.3	—	10.1
	10年以上	21.2	13.3	—	34.5
	計	61.3	37.9	—	99.2

※利用権設定による所有権移転は、「10年以上」の項目に含む。

資料：農業委員会事務局

15. 林業の概要

本市における森林面積は、全市域の約49%を占めている。森林の状況をみると、戦後に植林した森林が成熟期を迎え、木材として利用可能な森林が増加傾向にある中、依然として人工林における間伐等の手入れ不足が顕著であり、森林が有する多面的機能の維持・発揮について危惧されている。

このため、森林整備の基盤となる林道、作業道等を整備するとともに、利用可能な森林においては搬出間伐を積極的に推進し、木材自給率の向上及び健全な森林の整備を図っている。

(1) 保有形態別森林面積※R2 実績を記載 (単位：ha)

保有形態	総面積		立木地		人工林率	
	面積(A)	比率(%)	人工林(B)	天然林	(B/A) (%)	
総数	24,428	100	10,152	11,710	41.6	
国有林	621	2.5	471	108	75.8	
公有林	県有林	1,621	6.7	1,192	317	73.5
	市有林	786	3.2	376	371	47.8
	財産区有林	-	-	-	-	-
	計	2,407	9.9	1,568	688	65.1
私有林	21,400	87.6	8,113	10,914	37.9	

資料：林業水産課

(2) 造林、伐採の状況 (単位：ha)

区分	年度				
	平成28年	平成29年	平成30年	令和元年	令和2年
造林	1.54	1.56	53.67	15.34	21.10
伐採	21.34	62.71	62.71	71.63	63.10

資料：林業水産課

(3) 山林の規模別所有戸数※R2 実績を記載 (単位：ha・戸・%)

区分	1.0未満	1.0～5.0	5.0～20.0	20.0～50.0	50.0以上	合計
戸数	11,036	3,434	750	80	19	15,319
構成比	72.1	22.4	4.9	0.5	0.1	100.0

資料：林業水産課

(4) 椎茸産地活性化対策事業

(単位：千円)

年 度	施 設		人工ホダ場施設		その他施設等	
	ハウス施設・ホダ場・散水施設		箇所数	事業費	箇所数	事業費
28年	-	-	-	-	-	-
29年	1	1,175	-	-	1	500
30年	2	3,798	-	-	5	3,376
令和元年	1	961	-	-	10	6,744
2年	2	1,007	1	3,120	11	4,578

資料：林業水産課

(5) 林道の現況

(単位：m)

年 度	全 延 長	路 線 数	舗 装			林道密度 (m/ha)
			延 長	舗装率 (%)	路 線 数	
28年	132,052.40	69	110,183.69	83.4	56	5.39
29年	132,052.40	69	110,368.10	83.6	56	5.39
30年	132,052.40	69	110,548.10	83.7	56	5.39
令和元年	137,306.45	72	115,982.38	84.5	59	5.62
2年	137,790.75	72	116,423.28	84.5	59	5.64

資料：林業水産課

(6) 県単林道整備事業

年 度	路 線 名	延長 (m)	幅員 (m)	事業費 (千円)
平成25年	佐土ヶ内線 (開設)	478.70	4.0	120,865
	鳥越線 (開設)	335.80	4.0	34,230
26年	-	-	-	-
	-	-	-	-
27年	-	-	-	-
	-	-	-	-
28年	-	-	-	-
	-	-	-	-
29年	-	-	-	-
	-	-	-	-
30年	-	-	-	-
	-	-	-	-

資料：林業水産課

16. 水産業の概要

本市の水産業は、別府湾・豊後水道域における海面漁業と県内の2大河川である大分川・大野川での内水面漁業に大別され、漁業組織については、海面は3漁協支店・取次店、内水面は3漁協がある。海面漁業では各種さし網及び一本釣り漁業等の沿岸漁業が中心であり、内水面ではアユ・ウナギ魚を中心とした漁業を行っている。

水産資源の確保と拡大のため、「つくり育てる漁業」として各種種苗の放流事業等を推進している。

(1) 種苗放流等事業実績（令和2年度）

事業名	事業費(円)	事業量	実施箇所	補助金(円)	事業主体		
広域栽培漁業推進事業 (事業量は県の上乗せを含む)	3,711,000	マコガレイ 20,519尾	大分川河口 勢家	681,000	(社) 大分県漁業公社		
		マコガレイ 8,919尾	神崎地先			260,500	
		イサキ 125,000尾	関崎・蔦島	914,000			
磯根資源増殖推進事業	2,502,498	メガイアワビ・クロアワビ 44,150貝	蔦島・関崎・ 一尺屋地先	市1/2以内 1,157,885	大分県漁協 佐賀関支店		
内水面漁業増殖事業	3,064,413	アユ 750kg 魚道・産卵床整備 4ヶ所	大野川	市1/2以内 1,532,206	大野川漁協		
		アユ 1,100kg ウナギ 450kg エノハ 4,500尾 モクズガニ 20,000尾 産卵床整備 1ヶ所				大分川 七瀬川	市1/2以内 3,772,174
	アユ 30kg ウナギ 101.5kg ヤマトシジミ 90kg モクズガニ 10,000尾 アオノリ増殖場 整備 1ヶ所	大野川 乙津川	市1/2以内 925,175	鶴崎漁協			
	漁業協同組合 単独水産振興事業 (県の上乗せ含まず)	2,341,168	カサゴ 6,462尾	別府湾	市2/3以内		
			ガザミ 13,777尾	勢家			
			ヒラメ 5,001尾	別府湾			
			クロアワビ 4,167貝	別府湾			
			アカウニ 18,335個	西大分			
			サザエ 2,000個	別府湾			
無償提供		ヒラメ 2,170尾	勢家	漁港漁場協会			
263,248	ガザミ 18,056尾 メガイアワビ 1,000貝	神崎地先	市2/3以内	大分県漁協 神崎取次店			
無償提供	マコガレイ 1,045尾				漁港漁場協会		

資料：林業水産課

(2) 漁業協同組合の状況

(令和2年12月末現在)

区分	組合名	正組合員	準組合員	計	運営委員	職員数
海面	大分県漁業協同組合大分支店 運営委員長 長岡 治次	人 39	人 142	人 181	人 4	人 4
	大分県漁業協同組合神崎取次店 運営委員長 松本 美根雄	13	75	88	2	1
	大分県漁業協同組合佐賀関支店 運営委員長 須川 直樹	228	213	441	5	26
	小 計	280	430	710	11	31
	内水面	大分川漁業協同組合 代表理事組合長 飯倉 速美	889 (431)	-	889 (431)	(理事) 9
内水面	大野川漁業協同組合 代表理事組合長 若松 成次	2,189 (443)	69 (23)	2,258 (466)	(理事) 20	2
	鶴崎漁業協同組合 代表理事組合長 幸 秀夫	85 (85)	12 (12)	97 (97)	(理事) 7	1
	小 計	3,163 (959)	81 (35)	3,244 (994)	(理事) 36	5
合 計	3,443 (1,239)	511 (465)	3,954 (1,704)	47	36	

※内水面漁業の()は大分市内居住組合員数

資料：大分市統計調査

(3) 海面総トン数別漁船隻数

(単位：隻、令和2年12月末現在)

支店名	総トン数		計
	5t未満	5t以上	
大 分	122	14	136
神 崎	72	3	75
佐 賀 関	407	3	410
計	601	20	621

資料：大分市統計調査

(4) 海面地区別漁業許可件数

(令和2年12月末日現在)

漁業種類	支店別			
	大分	神崎	佐賀関	合計
さわら流しさし網	12	—	—	12
まながつお流しさし網	—	—	—	0
まながつお・すずき流しさし網	15	—	—	15
そうだかつお流しさし網	4	—	—	4
きす流しさし網	11	1	—	12
きすまきさし網	2	—	—	2
このしろ流しさし網	3	—	—	3
ぼら囲いさし網	5	—	—	5
はまち流しさし網	3	—	—	3
沖建網	36	3	—	39
たい及びはまち曲建網	—	1	—	1
えび建網	12	—	—	12
雑魚建網	34	—	—	34
いぼだい建網(短期許可)	7	—	—	7
さより機船船びき網	3	—	—	3
たいはえなわ	—	—	—	0
ふぐはえなわ(内海)	—	1	1	2
ふぐはえなわ(外海)	7	—	1	8
たい・はもはえなわ	7	—	—	7
かにたま	1	—	—	1
たこつぼ	3	1	—	4
潜水器	11	2	—	13
小型機船底びき網(なまここぎ、なまこけた)	—	—	—	—
合計	176	9	2	187

資料：大分県漁協各支店

(5) 漁港

(令和2年12月末日現在)

支店	県管理				市管理		計
	第4種	第3種	第2種	第1種	第2～4種	第1種	
大分	—	—	大分	—	—	—	1
神崎	—	—	—	—	—	神崎 大平 志生木	3
佐賀関	佐賀関	—	—	—	—	福水 小黒 白木 玉井 室生 田ノ浦 上浦 下浦	9
漁港数	1	—	1	—	—	11	13

資料：大分県

(6) 海面漁業種類別生産状況(令和2年12月末現在)

(漁獲量: kg、漁獲金額: 千円)

類 支店名	漁業種	さし網	定置網	はえなわ	一本釣	潜水器	採貝	採藻	その他	計
	大分	漁獲量	244,377	—	—	23,206	11,555	—	80,213	1,115
漁獲金額		114,462	—	—	9,945	6,613	—	6,818	939	138,777
神崎	漁獲量	21,258	—	—	901	599	—	980	18,015	41,753
	漁獲金額	15,144	—	—	557	1,632	—	800	16,455	34,588
佐賀関	漁獲量	3,932	—	—	479,658	—	10,048	30,215	—	523,853
	漁獲金額	10,617	—	—	382,028	—	9,844	33,570	—	436,059
計	漁獲量	269,567	—	—	503,765	12,154	10,048	111,408	19,130	926,072
	漁獲金額	140,223	—	—	392,530	8,245	9,844	41,188	17,394	609,424

資料: 大分県漁協各支店

(7) 内水面漁船隻数

(令和2年12月末日現在)

地区	総トン数	5t未満	5t以上	計
大分川漁業協同組合		48	—	48
大野川漁業協同組合		55	—	55
鶴崎漁業協同組合		25	1	26
計		128	1	129

※市内居住者保有隻数

資料: 各漁業協同組合

(8) 内水面漁獲量及び漁獲金額状況

(令和2年12月末日現在)

組合名	区分	漁獲量 (kg)				漁獲金額 (千円)			
		魚類	貝類	その他	計	魚類	貝類	その他	計
大分川漁業協同組合		29,221	—	1,153	30,374	101,186	—	1,970	103,156
大野川漁業協同組合		6,594	—	1,147	7,741	22,825	—	1,422	24,247
鶴崎漁業協同組合		4,022	13	5	4,040	1,464	11	7	1,482
合計		39,837	13	2,305	42,155	125,475	11	3,399	128,885

資料: 各漁業協同組合

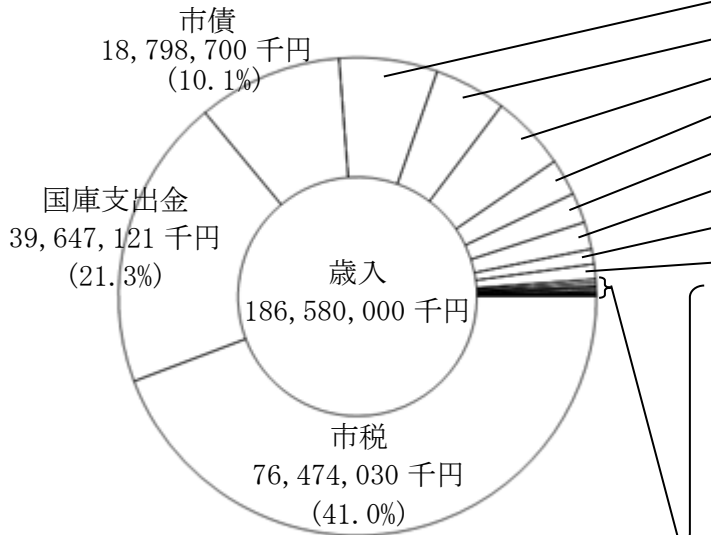
17. 大分市予算の概要

(1) 令和3年度一般会計当初予算

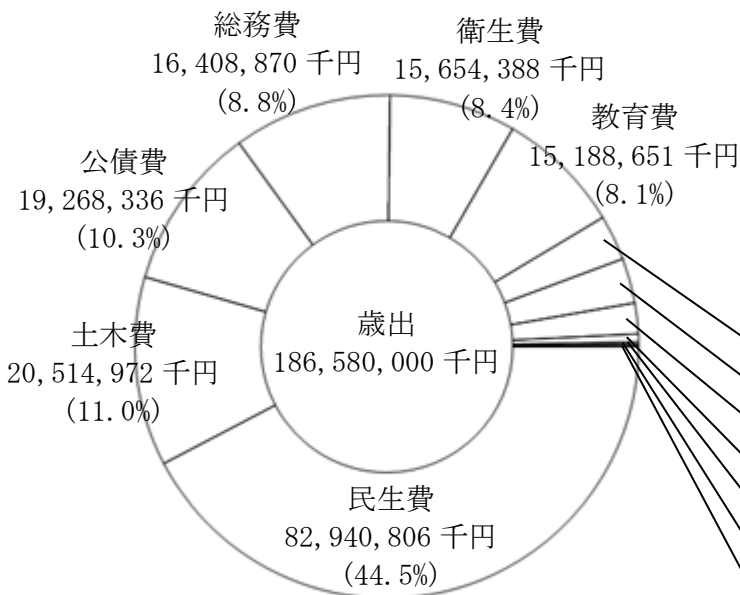
(単位：千円)

歳 入				歳 出			
款	令和3年度 一般会計 当初予算額	令和2年度 一般会計 当初予算額 ※6月補正含	比較増減	款	令和3年度 一般会計 当初予算額	令和2年度 一般会計 当初予算額 ※6月補正含	比較増減
1 市 税	76,474,030	79,817,345	△ 3,343,315	1 議 会 費	937,192	955,012	△ 17,820
2 地 方 譲 与 税	1,694,150	1,860,000	△ 165,850	2 総 務 費	16,408,870	18,148,713	△ 1,739,843
3 利子割交付金	47,000	137,000	△ 90,000	3 民 生 費	82,940,806	82,358,292	582,514
4 配当割交付金	169,000	194,000	△ 25,000	4 衛 生 費	15,654,388	15,917,627	△ 263,239
5 株 式 等 譲 渡 金 所得割交付金	180,000	207,000	△ 27,000	5 労 働 費	227,592	234,923	△ 7,331
6 法 人 事 業 税 金 交 付 金	470,000	1,212,000	△ 742,000	6 農 林 水 産 業 費	2,739,772	2,914,167	△ 174,395
7 地 方 消 費 税 金 交 付 金	10,419,000	13,122,000	△ 2,703,000	7 商 工 費	7,255,385	5,736,793	1,518,592
8 ゴ ル フ 場 合 利用税交付金	77,000	71,000	6,000	8 土 木 費	20,514,972	22,973,797	△ 2,458,825
9 自 動 車 取 得 税 金 交 付 金			0	9 消 防 費	5,134,036	5,242,660	△ 108,624
10 環 境 性 能 割 金	92,000	274,000	△ 182,000	10 教 育 費	15,188,651	17,767,714	△ 2,579,063
11 国 有 提 供 施 設 等 所 在 市 町 村 助 成 交 付 金	18,000	18,000	0	11 災 害 復 旧 費	10,000	10,000	0
12 地 方 特 例 金 交 付 金	989,000	494,000	495,000	12 公 債 費	19,268,336	19,106,302	162,034
13 地 方 交 付 税	8,940,000	9,074,000	△ 134,000	13 予 備 費	300,000	300,000	0
14 交 通 安 全 対 策 金 特 別 交 付 金	81,000	81,000	0				
15 分 担 金 及 び 金 負 担 金	919,155	834,057	85,098				
16 使 用 料 及 び 料 手 数	3,468,460	3,471,417	△ 2,957				
17 国 庫 支 出 金	39,647,121	39,367,706	279,415				
18 県 支 出 金	14,502,821	14,289,518	213,303				
19 財 産 収 入	208,331	265,327	△ 56,996				
20 寄 附 金	500,000	300,000	200,000				
21 繰 入 金	4,351,216	3,067,119	1,284,097				
22 繰 越 金	1	1	0				
23 諸 収 入	4,534,015	4,521,410	12,605				
24 市 債	18,798,700	18,988,100	△ 189,400				
合 計	186,580,000	191,666,000	(5,086,000)	合 計	186,580,000	191,666,000	(5,086,000)

(2) 令和3年度一般会計予算構成 (図表)



費目	金額	割合
市税	76,474,030	41.0
国庫支出金	39,647,121	21.3
市債	18,798,700	10.1
県支出金	14,502,821	7.8
地方消費税交付金	10,419,000	5.6
地方交付税	8,940,000	4.8
諸収入	4,534,015	2.4
使用料及び手数料	3,471,417	1.9
繰入金	3,067,119	2.3
地方譲与税	1,694,150	0.9
法人事業税交付金	470,000	0.3
寄附金	500,000	0.3
分担金及び負担金	919,155	0.5
地方特例交付金	989,000	0.5
財産収入	208,331	0.1
株式等譲渡所得割交付金	180,000	0.1
配当割交付金	169,000	0.1
環境性能割交付金	92,000	0.0
利子割交付金	47,000	0.0
交通安全対策特別交付金	81,000	0.0
ゴルフ場利用税交付金	77,000	0.0
国有提供施設等所在市町村助成交付金	18,000	0.0
繰越金	1	0.0
歳入	186,580,000	100.0



費目	金額	割合
民生費	82,940,806	44.5
土木費	20,514,972	11.0
公債費	19,268,336	10.3
総務費	16,408,870	8.8
衛生費	15,654,388	8.4
教育費	15,188,651	8.1
商工費	7,255,385	3.9
消防費	5,134,036	2.7
農林水産業費	2,739,772	1.5
議会費	937,192	0.5
予備費	300,000	0.2
労働費	227,592	0.1
災害復旧費	10,000	0.0
歳出	186,580,000	100.0

(3) 令和3年度農林水産関係予算（一般会計当初予算）

（単位：千円）

款	項	目	本年度	前年度 ※6月補正含	比較	本年度の財源内訳			
						特定財源			一般財源
						国県 支出金	地方債	その他	
6	1	1 農業委員会費	156,556	150,135	6,421	26,208	—	537	129,811
		2 農業総務費	500,574	511,187	△ 10,613	—	—	42	500,532
		3 農業振興費	301,305	465,681	△ 164,376	134,939	42,300	9,917	114,149
		4 園芸振興費	192,386	124,300	68,086	102,935	—	—	89,451
		5 畜産振興費	48,362	48,392	△ 30	5,755	—	—	42,607
		6 農業振興資金 金融対策費	120,990	120,235	755	8	—	120,000	982
		7 農道整備事業費	190,017	266,621	△ 76,604	42,375	20,700	—	126,942
		8 灌漑排水事業費	208,150	338,614	△ 130,464	62,189	57,400	25,500	63,061
		9 水田農業活性化 対策事業費	39,516	48,380	△ 8,864	24,158	—	—	15,358
		小計	1,757,856	2,073,545	△ 315,689	398,567	120,400	155,996	1,082,893
2	1	1 林業総務費	116,574	112,723	3,851	—	—	—	116,574
		2 林業振興費	266,008	302,296	△ 36,288	25,096	10,300	45,095	185,517
		3 林道開設事業費	40,481	38,378	2,103	—	7,800	—	32,681
		4 県単林道整備 事業費							
		小計	423,063	453,397	△ 30,334	25,096	18,100	45,095	334,772
3	1	1 水産業総務費	25,967	28,475	△ 2,508	—	—	—	25,967
		2 水産業振興費	532,886	358,750	174,136	337,700	160,100	—	35,086
		小計	558,853	387,225	171,628	337,700	160,100	0	61,053
		合計	2,739,772	2,914,167	△ 174,395	761,363	298,600	201,091	1,478,718

(4) 令和3年度農林水産関係の負担金及び補助金等

(単位:千円)

名 称	令和3年度 予算額	令和2年度 決算額	補助率及び負担区分				備考
			国	県	市	その他	
1. 農 業 委 員 会 費							
大分県農業会議負担金	616	616					定額
大分県農業委員会会長会負担金	17	17					定額
ウーマンアグリネットおおいた負担金	3	0					定額
2. 農 業 総 務 費							
中部地区食料・農業・農村振興協議会負担金	232	232					
大分県農林水産祭負担金	203	118					
青年農業者組織育成補助金	200	20					
大分県農業農村整備事業推進協議会負担金	130	129					
中部地区土地改良事業推進協議会負担金	90	90					
3. 農 業 振 興 費							
市立小中学校給食米粉パン利用促進事業補助金	5,879	5,639			1/5	4/5	別途、小規模校 加算額があり
中山間地域等直接支払交付金	69,563	63,234	1/2	1/4	1/4		
多面的機能支払交付金	41,599	36,924	1/2	1/4	1/4		
環境保全型農業直接支払事業	180	221	1/2	1/4	1/4		
ファーマーズカレッジ事業費補助金	13,148	8,860					定額
新たな担い手経営開始等支援事業	7,517	518	(1/2)	(1/6・1/8)	1/3・1/6・1/8		
農地集積・集約化支援事業費補助金	1,500	913		10/10			
農業次世代人材投資事業費補助金	21,000	8,443					定額
親元就農給付金	3,500	2,000		1/2	1/2		
水田畑地化集積協力金	0	0		10/10			
農地集積奨励交付金	0	603					
大分市地産地消推進事業費補助金	212	33	一部				地方創生交付金
「おおいたの幸」ブランド化支援事業補助金	3,700	2,455	一部				地方創生交付金
おおいたマルシェ実行委員会運営費補助金	8,600	8,120					
都市・農山漁村交流活動支援事業補助金	755	392					
農産物等認証推進支援事業費補助金	550	0			1/2		
4. 園 芸 振 興 費							
大分市農業用廃プラスチック適正処理推進協議会負担金	0	45					
野菜価格安定対策事業負担金	2,717	2,315	1/3	1/3	1/9	2/9	特定野菜
			1/2	1/4	1/12	2/12	指定野菜
				1/2	1/6	1/3	県事業
農業パワーアップ事業費補助金	7,030	20,039			1/3		
大分市野菜花き振興会運営費補助金	325	325					定額
大分市果樹生産振興会運営費補助金	406	406					定額
園芸振興総合対策事業費補助金	182,203	76,179		1/3	1/6		
				1/6	1/6		

(単位:千円)

名 称	令和3年度 予算額	令和2年度 決算額	補助率及び負担区分				備考
			国	県	市	その他	
特産果樹産地育成事業	1,313	3,636			1/2		
大分市野菜出荷価格安定対策事業費補助金	707	757			5/8		
みかん訪果害虫緊急対策事業費補助金	377	354			1/3		
食品企業連携産地拡大推進事業費補助金	1,000	0		10/10			
新たなフルーツ生産拡大事業費補助金	0	231			10/10		
水田畑地化園芸品目導入支援事業費補助金	2,549	0	10/10				
5. 畜産振興費							
大分県草地飼料協会会費負担金	9	9					定額
中央地域畜産振興会負担金	31	80					定額
大分市畜産共進会交付金	1,500	502					定額
大分市畜産振興会運営費補助金	342	342					定額
畜産共進会等出品補助金	710	0					定額
畜産ヘルパー活用推進事業費補助金	800	714			1/10・1/2	9/10・1/2	
資源循環型農業推進事業費補助金	987	1,696			1/2・1/3	1/2・2/3	
酪農経営生産性向上条件整備事業費補助金	6,000	1,650		1/3	1/6	1/2	
家畜自衛防疫対策事業費補助金	1,901	1,530			1/6・1/2	5/6・1/2	
優良家畜導入事業費補助金	24,860	25,494			1/3・1/5・1/2	2/3・4/5・1/2	
大分市肉用牛放牧地域活性化事業費補助金	0	1,386			1/2	1/2	
大分市酪農経営安定継続支援事業	6,772	5,249			1/2	1/2	
6. 農業振興資金金融対策費							
大分市農業経営基盤強化資金特別利子助成費補助金	247	275					
7. 農道整備事業費							
大分県土地改良事業団体連合会負担金	1,681	1,412					
芦瀬大橋維持管理負担金	63	25					
関臼津もみの木トンネル維持管理費負担金	1,558	5,389					
大南野津トンネル維持管理負担金	270	84					
大峠トンネル維持管理負担金	5,635	1,002					
8. 灌漑排水事業費							
灌漑排水事業費補助金	18,400	24,871			8/10	2/10	
農業用水路浚渫事業費補助金	9,600	9,600			1/2	1/2	
土地改良区補助金	2,050	2,100	30/100	30/100	10/100	30/100	
国営造成施設管理体制整備促進事業費補助金	16,400	16,600	50/100	20/100	30/100		
県施行建設事業負担金	78,530	153,976					
9. 水田農業活性化対策事業費							
経営所得安定対策直接支払推進事業費補助金	16,991	15,873	10/10				
畦畔管理省力化事業費補助金	0	809			1/2	1/2	
集落営農組織強化対策事業費補助金	2,690	3,400		1/4	1/4	1/2	
営農組織経営力強化支援事業費補助金	7,671	4,686			1/3	2/3	

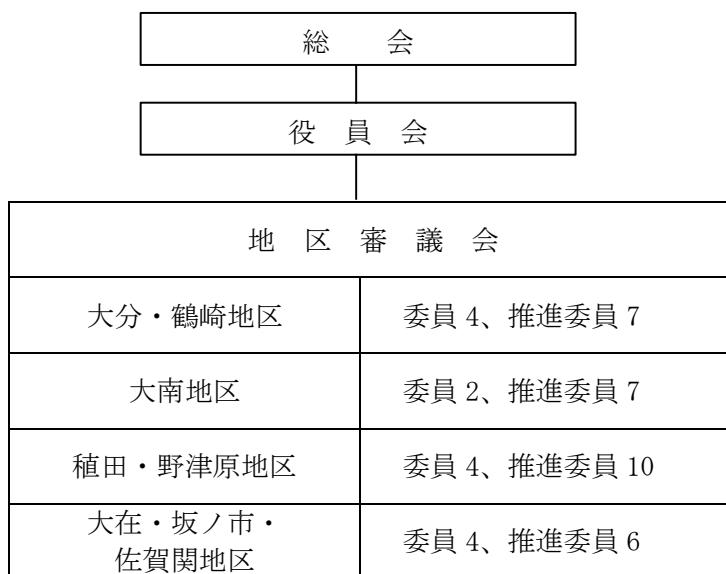
(単位:千円)

名 称	令和3年度 予算額	令和2年度 決算額	補助率及び負担区分				備考
			国	県	市	その他	
10. 林 業 振 興 費							
大分市鳥獣被害防護柵設置事業費補助金	10,703	9,345		1/3	1/3 4/5(サル)	1/3 1/5(サル)	トタン柵及び電気柵の一部には県費を含む。サル用防護柵以外は補助率3分の1。
大分市猟友会補助金	334	334					定額
大分市鳥獣被害防止対策協議会補助金	527	757					定額
大分市狩猟免許講習会受講料等補助金	400	200			10/10		
大分市鳥獣被害自衛対策支援事業補助金	950	559			2/3	1/3	
大分市有害鳥獣捕獲支援事業費補助金	325	3,513					定額
大分県治山林道協会負担金	141	16					
大分中部流域林業活性化センター負担金	79	79					定額
大分県椎茸振興協議会負担金	79	76					定額
大分市椎茸生産組合補助金	72	72					定額
椎茸産地活性化対策事業費補助金	8,128	8,705					メニューにより異なる
森林整備対策事業補助金	3,998	3,591					メニューにより異なる
森林組合作業班員雇用安定推進事業費補助金	132	81			1/3	2/3	
椎茸ほだ木造成緊急支援事業補助金	1,600	1,273					
森林資源利用促進対策事業費補助金	1,710	1,032			75/100		
林業作業土確保育成支援事業費補助金	2,280	1,299					定額
大分市産材利用促進事業費補助金	8,800	9,595					上限あり
木材供給体制強化事業費補助金	3,000	6,000			3/10		
荒廃竹林整備・利活用推進事業費補助金	6,724	4,900		3/4	1/4		伐竹整備費、管理作業道整備費には、県費を含む
森林・山村多面的機能発揮対策事業費補助金	157	77			12.5/100		
乾しいたけ新規参入者支援事業費補助金	2,300	1,400		1/2	1/2		
11. 水 産 業 振 興 費							
別 府 湾 水 産 振 興 協 議 会 負 担 金	146	146					定額
北 海 部 海 域 水 産 振 興 協 議 会 負 担 金	80	80					定額
広 域 栽 培 漁 業 推 進 事 業 費 負 担 金	1,856	1,856					定額
水 産 環 境 整 備 事 業 負 担 金	4,600	11,581	5/10	4/10	1/10		
漁 場 ク リ ー ン ア ッ プ 事 業 (サ メ 駆 除) 負 担 金	30	30					定額
内 水 面 漁 業 増 殖 事 業 費 補 助 金	5,700	6,230			1/2	1/2	
漁 業 協 同 組 合 単 独 水 産 振 興 事 業 補 助 金	4,300	5,366			2/3	1/3	
漁 業 近 代 化 資 金 利 子 補 給 費 補 助 金	6	5					
関 あ じ 関 さ ば ま つ り 補 助 金	500	3					定額
産 卵 た こ つ ぼ 設 置 事 業 費 補 助 金	544	544			1/2	1/2	
大 分 県 漁 港 漁 場 協 会 会 費	1,867	2,155					
磯 根 資 源 増 殖 推 進 事 業 補 助 金	1,451	1,158			1/2	1/2	
沿 岸 漁 業 経 営 構 造 改 善 事 業 費 補 助 金	0	0					メニューにより異なる
沿 岸 漁 業 振 興 特 別 対 策 事 業 費 補 助 金	0	0		1/3	1/3	1/3	
漁 業 新 規 就 業 者 育 成 支 援 事 業 補 助 金	3,125	0					メニューにより異なる
漁 業 者 事 業 継 続 支 援 事 業 費 補 助 金	27,000	9,675			1/2	1/2	

18. 大分市農業委員会機構

(令和3年4月1日現在)

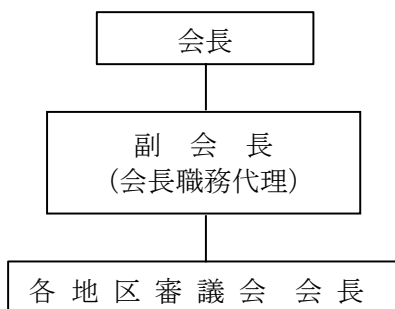
(1) 委員会



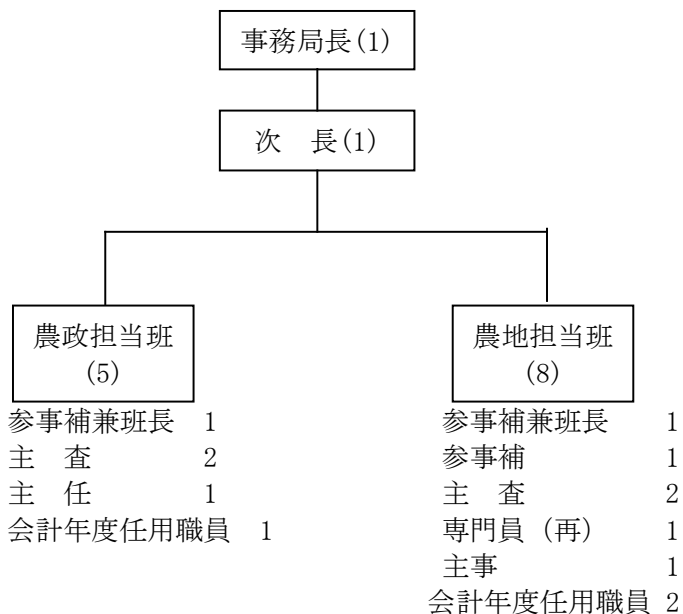
※ 地区審議会

- ① 総会の事前審査として毎月開催する。
- ② 議案審議のため、現地調査や関係者の召喚等を行う。

(2) 役員



(3) 事務局 (定数 17 名・実数 15 名)



○ 事務局の事務分掌は、次のとおりとする。

- ア 農業委員会の運営に関すること。
- イ 農地法その他の法令による農地等の利用調整に関すること。
- ウ 農業の振興推進に関すること。
- エ 公印の保管に関すること。
- オ 文書の收受、発送及び保管に関すること。
- カ 公告式に関すること。
- キ 人事及び給与に関すること。
- ク 委員の報酬及び費用弁償に関すること。
- ケ 予算及び経理に関すること。

(4) 農業者年金

(ア) 農業者年金制度の概要

農業者年金制度は、平成14年4月1日より新制度に移行した。同制度は食料・農業・農村基本法に則した政策年金として生まれ変わり、農業者の老後の安定と福祉の向上に加え、保険料の国庫助成を通じて担い手を確保するという目的をあわせ持つものとなった。

このため、農業者年金制度は当面、旧制度と新制度が併存することとなった。

本市においては、農業委員会、農協、農業者年金協議会の協力のもとに、旧制度の受給・待期者に対して経営移譲や年金受給に関する的確な指導、新制度については相談活動を通じ普及推進に努めている。

(イ) 地区別新制度加入状況

(令和2年12月31日現在) (単位：人)

種 別		項 目								
		大分	鶴崎	大南	植田	大在	坂ノ市	野津原	佐賀関	合計
加 新 入 制 者 度	通常加入	4	3	2	2	—	—	—	—	11
	政策支援加入	—	1	—	1	—	—	—	—	2
	計	4	4	2	3	—	—	—	—	13

(ウ) 受給者状況

(令和2年12月31日現在) (単位：人)

種 別	項 目	現在受給者数
	経 営 移 譲 年 金	
老 齢 年 金	86	
計	179	

(エ) 地区別受給状況

(令和2年12月31日現在) (単位：人)

種 別		項 目								
		大分	鶴崎	大南	植田	大在	坂ノ市	野津原	佐賀関	合計
経営移譲年金		10	2	25	15	1	3	32	5	93
老 齢 年 金		25	7	22	14	1	2	10	5	86
計		35	9	47	29	2	5	42	10	179

(5) 農業委員名簿

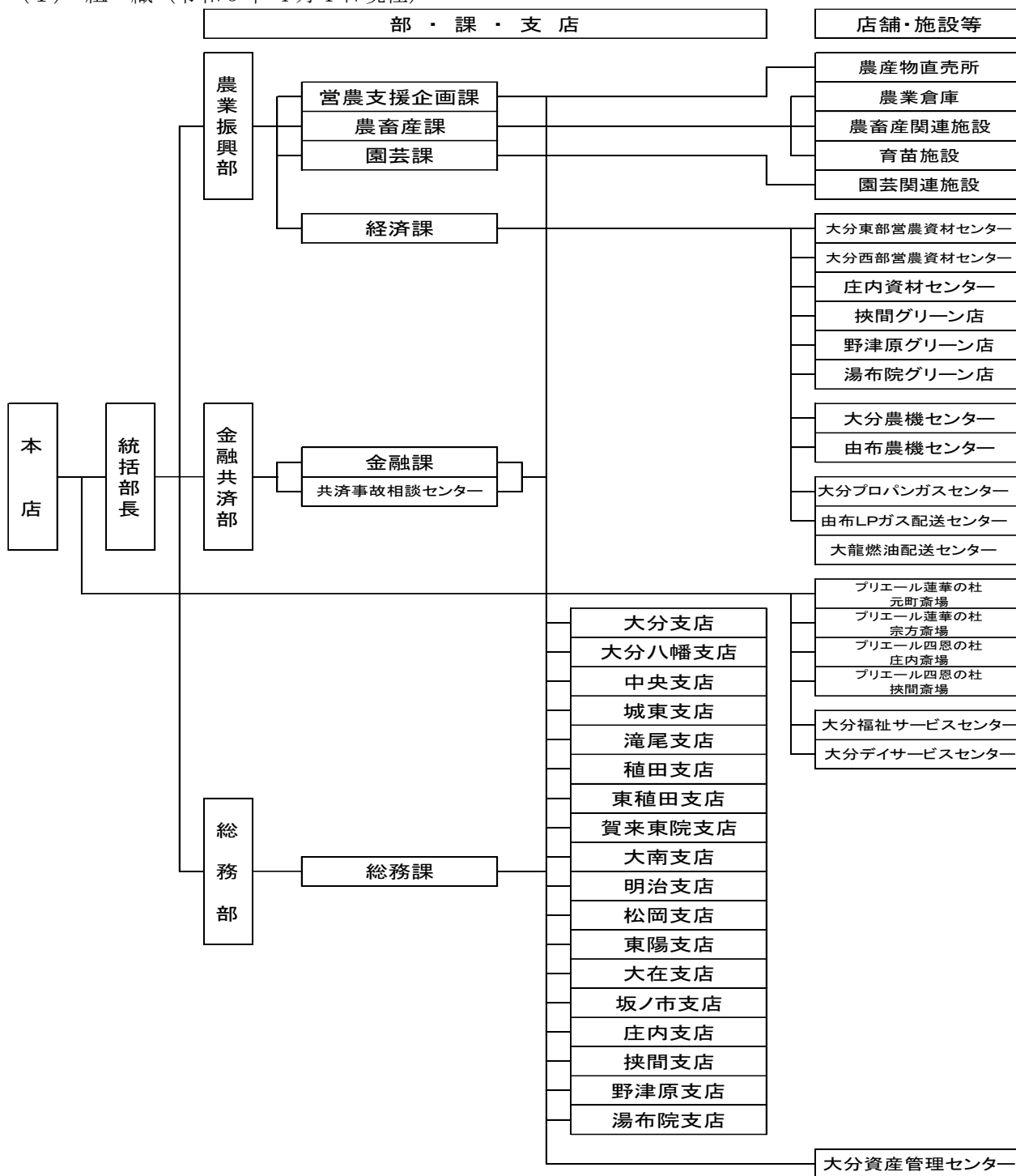
議席	氏名	住所	備考
1	朝未野 清	豊饒3丁目10番87号	会長
2	阿部 清	大字政所3631番地	地区審会長 (大在・坂ノ市・佐賀関)
3	大野 功二	大字佐野933番地の1	
4	平山 孝行	大字木佐上1235番地	
5	得丸 芳昭	大字丸亀253番地	地区審会長(大分・鶴崎)
6	齊藤 耕一	大字野津原1898番地	副会長
7	秋吉 和行	大字今市679番地	地区審会長 (植田・野津原)
8	加藤 隆生	大字横瀬216番地	
9	齊木 清範	大字志津留3202番地	地区審会長(大南)
10	長尾 栄作	大字下戸次5009番地	
11	脇 文夫	大字国分47番地	
12	筒井 昌一	大字松岡3552番地の1	
13	二宮 ナミ子	大字平横瀬74番地	
14	中園 公雄	岩田町1丁目1番19番	

(6) 農地利用最適化推進委員名簿

区 域		氏 名	住 所	備 考
大分	1	小野 昇二	大字三芳 1891 番地	
	2	星野 明彦	大字神崎 2522 番地	
	3	阿部 教保	大字津守 1114 番地	
鶴崎	1	岩本 龍年	大字横尾 3856 番地	
	2	向 俊雄	大字丸亀 630 番地の 1	
	3	岩田 英昭	大字松岡 4113 番地の 2	
	4	白井 勝喜	大字宮河内 3179 番地の 1	
大南	1	山崎 正則	大字上判田 4005 番地の 2	
	2	帆秋 淳一	大字上戸次 1245 番地の 1	—
	3	工藤 利幸	大字中戸次 5734 番地	
	4	首藤 公洋	大字下戸次 775 番地	
	5	今村 秀徳	大字竹中 2413 番地	
	6	但馬 栄作	大字奥 243 番地の 1	
	7	和田 美徳	大字福良 1452 の 2 番地	
植田	1	矢田 典弘	大字岡川 259 番地	
	2	佐藤 浩	大字口戸 719 番地	
	3	首藤 好信	大字東院 508 番地の 1	
	4	福田 一美	大字国分 711 番地	
	5	小野 和隆	賀来北 1 丁目 11-22	
大在	1	西村 忠男	大字政所 2625 番地の 10	
坂ノ市	1	片岡 信義	大字丹川 901 番地の 3	
	2	藤澤 秀光	大字市尾 1761 番地	
	3	大内 憲治	大字細 1144 番地の 1	
野津原	1	工藤 和美	大字竹矢 3019 番地	
	2	幸 隆富	大字辻原 231 番地	
	3	佐藤 克治	大字下原 1334 番地の 1	
	4	河野 公則	大字野津原 2228 番地の 6	
	5	甲斐 隆司	大字今市 1183 番地	
佐賀関	1	伊藤 孝芳	大字志生木 2129 番地	
	2	江川 博志	大字一尺屋 2481 番地	

19. 大分県農業協同組合 中部事業部の概要

(1) 組織 (令和3年4月1日現在)



(2) 組合員及び役職員 (令和3年4月1日現在)

(単位：人)

組 合 員				役 職 員					
正組合員		准組合員		役 員		職 員			
個 人	法 人	個 人	法 人	理 事	監 事	正職員			
9,354	86	15,205	76	常 勤	非 常 勤	常 勤	非 常 勤	臨時・嘱託	234人
				1	0	1	0	営農指導員	87人
								生活指導員	18人
									1人

(3) 組合員組織 (令和3年4月1日現在)

(旧大分事業部)

(単位:人)

組 織 名	構成員	組 織 名	構成員	組 織 名	構成員
普通作部会	23	ごぼう部会	6	花卉・花木部会	9
中央にら部会	32	ピーマン部会	9	産地直送販売部会	448
みつば部会	8	みかん部会	64	女性部	158
大葉部会	14	枇杷部会	33	元町生産組合	6
かいわれ部会	1	いちじく部会	9		
パセリ部会	13	いちご部会	19		
水耕せり部会	8	すもも部会	11		
胡瓜部会	3	柚部会	14		

(旧由布事業部)

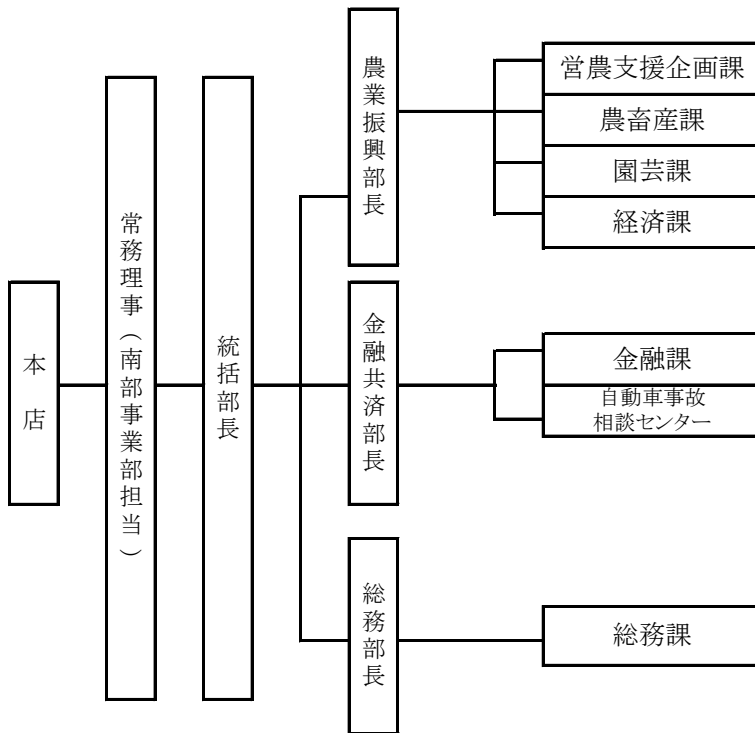
	組 織 名	構成員数
野津原支店 管 内	大分中央にら部会	5
	柿部会	8
	肉用牛生産振興部会	20
	農協女性部	38
挾間支店 管 内	露地なす部会	3
	米なす部会	5
	あまねぎ部会	34
	べっぴんネギ部会	1
	畜産振興会	13
	農協女性部	55
庄内支店 管 内	大分中央にら部会	2
	トマト生産部会	4
	オクラ生産部会	13
	梨研究同志会	30
	スモモ生産部会	4
	畜産振興同志会	55
	畜産女性部	18
	阿蘇野和牛会	10
	小長梨組合	14
	第1梨選果場	20
	第2梨選果場	12
	農協青年部	7
	農協女性部	33
由布事業部管内	由布事業部いちご同志会	15
	虹の市部会	165
	にんにく部会	27
湯布院支店 管 内	肉用牛振興会	28
	肉用牛女性部	12
	ほうれん草部会	4
	ブルーベリー部会	22
	農協女性部	10
由布市管内	※育種改良組合	36

(4) 支店、施設の所在地

区 分	所 在 地	電話番号	F A X 番号	郵便番号
中 部 事 業 部	大分市花園三丁目2番10号	546-1111	546-1110	870-0846
大 分 支 店	大分市花園三丁目2番10号	546-1211	546-1196	870-0846
大 分 八 幡 支 店	〃 大字八幡1972	534-1533	534-1531	870-0806
(田 ノ 浦 事 業 所)	〃 大字神崎1863	536-6134	536-6993	870-0802
中 央 支 店	〃 大道町3丁目3-24	543-8560	545-2053	870-0822
城 東 支 店	〃 高松東2丁目5-7	558-3511	551-0280	870-0916
滝 尾 支 店	〃 大字羽田58	569-3400	569-3401	870-0942
植 田 支 店	〃 大字市407-1	541-1111	541-1268	870-1151
東 植 田 支 店	〃 大字田尻585-1	541-2916	542-2291	870-1143
賀 来 東 院 支 店	〃 大字中尾288-4	549-1566	549-2865	870-0862
大 南 支 店	〃 大字中戸次4538-1	597-2111	597-2161	879-7761
明 治 支 店	〃 大字猪野1426-3	520-0221	520-2317	870-0134
松 岡 支 店	〃 大字松岡4720-1	520-2484	520-0022	870-0125
東 陽 支 店	〃 大字下徳丸357-1	521-0501	521-8119	870-0118
大 在 支 店	〃 大在中央2丁目8-1	592-0005	593-2065	870-0251
坂 ノ 市 支 店	〃 坂ノ市西1丁目9-1	592-1670	592-1334	870-0309
経 済 課 (米 担 当)	大分市花園三丁目2番10号	535-7005	546-1125	870-0846
植 田 ラ イ ス セ ン タ ー	〃 大字田原783-2	542-6222	542-6222	870-1154
カ ン ト リ ー エ レ ベ ー タ ー	〃 大字宮河内1883-1	529-2588	529-2580	870-0276
育 苗 セ ン タ ー	〃 大字宮河内1883-1	529-2588	529-2580	870-0276
農 機 プ ロ パ ン セ ン タ ー	〃 大字中戸次5176-1	(農機)597-6081 (プロパン)586-7422	597-2141	879-7761
東 部 営 農 資 材 セ ン タ ー	〃 大字宮河内1883-1	524-7001	524-7002	870-0276
西 部 営 農 資 材 セ ン タ ー	〃 大字市407-1	586-1721	586-1722	870-1151
野 菜 冷 蔵 所	大分市花園三丁目2番10号	544-1454	543-4453	870-0846
滝 尾 柑 橘 選 果 場	〃 大字津守496-26	569-3504	569-3048	870-0945
田 ノ 浦 び わ 集 荷 所	〃 大字神崎1850-1	537-4575	537-4575	870-0802
戸 次 野 菜 集 出 荷 所	〃 大字下戸次1557	597-2183	597-2395	879-7763
明 治 み つ ば 選 果 場	〃 大字猪野1427-2	520-1071	—	870-0134
フ レ ッ シ ュ パ ー ク 花 野 果	大分市花園三丁目2番10号	513-7611	513-7612	870-0846
庄 内 支 店	由布市庄内町柿原634番地1	582-2111	582-3409	879-5421
園 芸 課 ・ 農 畜 産 課 (由 布)	〃 庄内町柿原634番地1	582-2755	582-3202	879-5421
挾 間 支 店	〃 挾間町向原148-1	583-2121	583-1460	879-5502
野 津 原 支 店	大分市大字野津原856-1	588-1221	588-0402	870-1203
湯 布 院 支 店	由布市湯布院町川上2914-1	0977-84-2121	0977-85-3028	879-5102
農 産 物 集 出 荷 貯 蔵 施 設	大分市大字竹矢359	586-4200	—	870-1211

20. 大分県農業協同組合 南部事業部の概要

(1) 組織 (令和3年4月1日現在)



(2) 組合員及び役職員 (旧大分のぞみ農協区域) (令和3年3月31日現在)

(単位:人)

組 合 員				役 職 員				職 員
正組合員		准組合員		役 員		監 事		
個人	法人	個人	その他団体	理 事		常 勤	非常勤	139(臨時49 嘱託 18含む)
2,988	14	5,295	126	常 勤	非常勤	常 勤	非常勤	
				0	0	0	1	営農指導員 7
								生活指導員 0

(3) 組合員組織（旧大分のぞみ農協区域）（令和3年4月1日現在）

（単位：人）

組 織 名	構成員数	組 織 名	構成員数	
ト マ ト 部 会	7	県南柑橘選果場	県南カボス部会（白杵）	222
イ チ ゴ 部 会	17		県南枇杷部会（白杵）	解散
筍 出 荷 組 合	45		県南柑橘レモン研究会（白杵）	解散
大 根 部 会	休止		県南柑橘研究会	499
水 蓆 部 会	4		JAおおいたGAP部会（県南柑橘）	3
銀 杏 部 会	14		県南施設部会	11
花 弁 部 会	解散			
たまごのおこめ部会	69			
白杵市肉用牛振興協議会	8			
ニ ン ニ ク 部 会	21			
キウイフルーツ部会	34			

(4) 支店、施設の所在地

区 分	所 在 地	電話番号	FAX番号	郵便番号
うすき中央支店	白杵市大字江無田266-1	0972-63-8550	0972-63-1149	875-0023
佐志生店	〃 大字佐志生2029	0972-68-3311	0972-68-3211	875-0001
うすき北支店	〃 大字大野6-2	0972-63-7344	0972-62-9131	875-0004
うすき支店	〃 大字野田字竹ノ下297-1	0972-62-4240	0972-63-8631	875-0062
神崎店	大分市大字本神崎851-1	576-0010	576-1562	879-2111
さかのせき支店	〃 大字佐賀関966-10	575-0159	575-3230	879-2201
つくみ支店	津久見市中央町22-3	0972-82-4191	0972-82-4195	879-2441
白杵購買センター	白杵市大字江無田266-1	0972-63-1146	0972-63-3187	875-0023
佐賀関配送センター	大分市大字一尺屋4415	575-8121	575-8147	879-2203
津久見配送センター	津久見市大字千怒5048	0972-82-3772	0972-82-9200	879-2401
白杵農機具センター	白杵市大字江無田266-1	0972-62-3656		875-0023

2 1. 土地改良区一覽表

名 称	昭和井路	明治大分水路	初瀬井路	享保井路	古井路	世利川井路	
	土地改良区	土地改良区	土地改良区	土地改良区	土地改良区	土地改良区	
受益地域	戸次	植田	平横瀬	鬼崎	口戸	今市	
	竹中	東植田	国分	上横瀬	木上	上詰	
	判田	滝尾	宮苑	下横瀬	玉沢	下原	
	松岡	東大分	賀来	田原	下宗方	太田	
	明治	日岡	中尾	小野鶴		竹矢	
	高田	桃園	東院	上宗方		辻原	
	川添	明治	奥田			福宗	
	大在	別保	豊饒			野津原	
	丹生	三佐	畑中			横瀬	
	小佐井		永興				
	坂ノ市		荏隈				
	馬場		羽屋				
	本神崎		古国府				
			元町				
			春日				
		大分					
		勢家					
		駄原					
		生石					
		三芳					
受益面積 (ha)	1,406.9	189.0	211.8	112.7	59.4	325.4	
幹線水路の総延長(km)	83.43	32.68	36.36	11.00	8.00	15.60	
組合員数 (人)	3,107	844	804	380	204	683	
総代数 (人)	43	33	37	30		33	
役員	理事	9	7	7	6	11	6
	監事	3	3	3	3	4	2
理事長	安藤 隆征	荒木 平生	安部 雅己	中山 卓久	佐藤 浩	太田 富雄	

22. その他各種農林関係団体の概要

(令和3年4月1日現在)

団 体 名	構成員数	所 在 地	代 表 者
昭和井路土地改良区	3,107	大分市大字下戸次1396番地	安藤 隆 征
明治大分水路土地改良区	844	大分市牧2丁目3番39号	荒木 平 生
初瀬井路土地改良区	804	大分市大字中尾607-3	安部 雅 己
世利川井路土地改良区	683	大分市大字竹矢626-3	太田 富 雄
享保井路土地改良区	380	大分市大字横瀬1041番地	中山 卓 久
古井路土地改良区	204	大分市大字口戸719番地	佐藤 浩
内植田土地改良区	46	大分市大字木上1364-2	渡邊 時 夫
上戸次土地改良区	76	大分市大字上戸次6091番地の1	北崎 昌 康
佐賀関土地改良区	86	大分市大字志生木	
木佐上土地改良区	210	大分市大字木佐上1235番地	平山 孝 行
志生木土地改良区	150	大分市大字志生木891-2	藤沢 嘉 一
おおいた森林組合	3,870	由布市庄内町大字大龍1711-1	近藤 和 義
臼津関森林組合	2,001	臼杵市大字板知屋字大寺浦1257-1	岩崎 泰 也
大分市林業研究グループ	6	大分市大字中戸次3201番地	那賀 信 一
大分市椎茸生産組合	15	大分市中戸次4540番地の1 大分市大南支所内	河合 清
野津原椎茸生産組合	38	大分市大字今市3575番地	工藤 昭 利
大分市猟友会	443	大分市顕徳町2-6-13	葛城 孝 一
おおいたアグリユース	11	大分市荷揚町2番31号 大分市農政課内	藍澤 修 一
大分市野菜花き振興会	1,033	大分市荷揚町2番31号 大分市生産振興課内	三宮 堅 司
大分市果樹生産振興会	133	〃	佐藤 民 雄
大分市畜産振興会	35	〃	甲斐 隆 司
大分市酪農組合	7	〃	釘宮 秀 充
大分市和牛改良組合	27	〃	甲斐 隆 司
大分市中小家畜組合	1	〃	佐藤 清 志

※構成員数については、把握可能な最新を掲載。

23. 関係機関一覧表

(令和3年4月1日現在)

名 称		所 在 地	電 話
国 機 関	農林水産省	〒100-8950 東京都千代田区霞ヶ関1-2-1	03-3502-8111
	九州農政局	〒860-8527 熊本市西区春日2-10-1	096-211-9111
	九州農政局大分県拠点	〒870-0047 大分市中島西1-2-28	532-6131
	九州森林管理局大分森林管理署	〒870-0005 大分市王子北町3-46	532-9281
	独立行政法人農業者年金基金	〒105-8010 東京都港区西新橋1-6-21	03-3502-6696
県 機 関	大分県農林水産部農林水産企画課	〒870-8501 大分市大手町3-1-1	(TEL) 506-3515 (FAX) 506-1757
	大分県農林水産部工事技術管理室	〒870-8501 大分市大手町3-1-1	(TEL) 506-3533 (FAX) 506-1757
	大分県農林水産部団体指導・金融課	〒870-8501 大分市大手町3-1-1	(TEL) 506-3602 (FAX) 506-1760
	大分県農林水産部地域農業振興課	〒870-8501 大分市大手町3-1-1	(TEL) 506-3564 (FAX) 506-1758
	大分県農林水産部新規就業・経営体支援課	〒870-8501 大分市大手町3-1-1	(TEL) 506-3584 (FAX) 506-1759
	大分県農林水産部水田畑地化・集落営農課	〒870-8501 大分市大手町3-1-1	(TEL) 506-3569 (FAX) 506-1759
	大分県農林水産部おおいブランド推進課	〒870-8501 大分市大手町3-1-1	(TEL) 506-3623 (FAX) 506-1761
	大分県農林水産部園芸振興課	〒870-8501 大分市大手町3-1-1	(TEL) 506-3653 (FAX) 506-1761
	大分県農林水産部畜産振興課	〒870-8501 大分市大手町3-1-1	(TEL) 506-3672 (FAX) 506-1762
	大分県農林水産部畜産技術室	〒870-8501 大分市大手町3-1-1	(TEL) 506-3684 (FAX) 506-1762
	大分県農林水産部農村整備計画課	〒870-8501 大分市大手町3-1-1	(TEL) 506-3703 (FAX) 506-1763
	大分県農林水産部農村基盤整備課	〒870-8501 大分市大手町3-1-1	(TEL) 506-3715 (FAX) 506-1764
	大分県農林水産部林務管理課	〒870-8501 大分市大手町3-1-1	(TEL) 506-3813 (FAX) 506-1765
	大分県農林水産部林産振興室	〒870-8501 大分市大手町3-1-1	(TEL) 506-3833 (FAX) 506-1765
	大分県農林水産部森林保全課	〒870-8501 大分市大手町3-1-1	(TEL) 506-3862 (FAX) 506-1766
	大分県農林水産部森との共生推進室	〒870-8501 大分市大手町3-1-1	(TEL) 506-3872 (FAX) 506-1766
	大分県農林水産部森林整備室	〒870-8501 大分市大手町3-1-1	(TEL) 506-3882 (FAX) 506-1766
	大分県農林水産部漁業管理課	〒870-8501 大分市大手町3-1-1	(TEL) 506-3920 (FAX) 506-1767

	名 称	所 在 地	電 話
機 関	大分県農林水産部水産振興課	〒870-8501 大分市大手町3-1-1	(TEL) 506-3953 (FAX) 506-1768
	大分県農林水産部漁港漁村整備課	〒870-8501 大分市大手町3-1-1	(TEL) 506-3973 (FAX) 506-1769
	大分県農林水産研究指導センター農業研究部	〒879-7111 豊後大野市三重町赤嶺2328-8	0974-22-0671
	大分県農林水産研究指導センター農業研究部水田農業グループ	〒872-0103 宇佐市大字北宇佐65	0978-37-1160
	大分県農林水産研究指導センター農業研究部温州ミカンチーム	〒873-0511 国東市国東町小原4402	0978-72-0407
	大分県農林水産研究指導センター農業研究部カボス・中晩柑チーム	〒879-2413 津久見市大字津久見浦3456	0972-82-2837
	大分県農林水産研究指導センター農業研究部落葉果樹チーム	〒872-0103 宇佐市大字北宇佐65	0978-37-1141
	大分県農林水産研究指導センター農業研究部花きグループ	〒874-0844 別府市大字鶴見710-1	0977-66-4706
	大分県農林水産研究指導センター畜産研究部	〒878-0201 竹田市久住町大字久住3989-1	0974-76-1216
	大分県農林水産研究指導センター林業研究部	〒877-1363 日田市大字有田字佐寺原35	0973-23-2146
	大分県農林水産研究指導センター林業研究部きのこグループ	〒879-7111 豊後大野市三重町赤嶺2369	0974-22-4236
	大分県農林水産研究指導センター水産研究部	〒879-2602 佐伯市上浦大字津井浦194-6	0972-32-2155
	大分県農林水産研究指導センター水産研究部北部水産グループ	〒879-0608 豊後高田市呉崎3386	0978-22-2405
	大分県立農業大学校	〒879-7111 豊後大野市三重町赤嶺2328-1	0974-22-7581
	大分家畜保健衛生所	〒870-1153 大分市大字小野鶴字原442	541-5241
	大分県中部振興局農山漁村振興部企画・農政班	〒870-0021 大分市府内町3-10-1	(TEL) 506-5732 (FAX) 506-1816
	大分県中部振興局農山漁村振興部集落営農・水田班	〒870-0021 大分市府内町3-10-1	506-5791
	大分県中部振興局農山漁村振興部森林管理班	〒870-0021 大分市府内町3-10-1	506-5749
	大分県中部振興局農山漁村振興部林業・木材・椎茸班	〒870-0021 大分市府内町3-10-1	506-5746
	大分県中部振興局農山漁村振興部水産班	〒870-0021 大分市府内町3-10-1	506-5738
大分県中部振興局生産流通部営農推進班	〒870-0021 大分市府内町3-10-1	(TEL) 506-5796 (FAX) 506-1814	
大分県中部振興局生産流通部畜産班	〒870-0021 大分市府内町3-10-1	506-5766	
大分県中部振興局生産流通部集落営農・水田畑地化班	〒870-0021 大分市府内町3-10-1	506-5791	
大分県中部振興局生産流通部園芸第1班	〒870-0021 大分市府内町3-10-1	506-5764	

	名 称	所 在 地	電 話
そ の 他 機 関	大分県中部振興局農林基盤部企画検査班	〒870-0021 大分市府内町3-10-1	506-5743
	大分県中部振興局農林基盤部農村整備第一班	〒870-0021 大分市府内町3-10-1	506-5712
	大分県中部振興局農林基盤部農村整備第二班	〒870-0021 大分市府内町3-10-1	506-5709
	大分県中部振興局農林基盤部農村整備第三班	〒870-0021 大分市府内町3-10-1	506-5707
	治山林道第一班	〒870-0021 大分市府内町3-10-1	506-5733
	治山林道第二班	〒870-0021 大分市府内町3-10-1	506-5735
	大分県産業科学技術センター食品産業担当	〒870-1117 大分市高江西1-4361-10	596-7100
	大分県大分土木事務所	〒870-0905 大分市向原西1-4-2	558-2141
	大分県農業協同組合(中西部事業部営農部)	〒870-0854 大分市大字羽屋600-10	(TEL)546-1148 (FAX)546-1110
	大分県農業協同組合(中西部事業部営農部由布駐在)	〒879-5421 由布市庄内町柿原634-1	(TEL)582-2755 (FAX)582-3202
	大分県農業協同組合(南部事業部営農部)	〒875-0201 臼杵市野津大字野津市625	(TEL)0974-32-2535
	大分県農業協同組合(県南柑橘選果場)	〒879-2461 津久見市上青江4956-5	(TEL)0972-82-1717
	大分県農業共済組合本所	〒870-0822 大分市大道町3-1-1	(TEL)544-8110 (FAX)544-8242
	大分県農業共済組合中西部支所大分出張所	〒870-0822 大分市大道町3-1-1	(TEL)576-7461 (FAX)576-7471
	大分県農業共済組合南部支所	〒879-7152 豊後大野市三重町百枝1086-33	(TEL)0974-22-3330
	大分県農業協同組合中央会	〒870-0044 大分市舞鶴町1-4-15	538-6366
	大分県信用農業協同組合連合会	〒870-0044 大分市舞鶴町1-4-15	538-6385
	大分県農業信用基金協会	〒870-0044 大分市舞鶴町1-4-15	538-6456
	全国農業協同組合連合会大分県本部	〒870-0844 大分市大字古国府1220	544-0101
	大分県漁業協同組合	〒870-0021 大分市府内町3-5-7 (水産会館内)	(TEL)532-6611 (FAX)537-2045
	大分県漁業協同組合大分支店	〒870-0011 大分市勢家字春日浦843-17	(TEL)532-3292 (FAX)532-3010
	大分県漁業協同組合佐賀関支店	〒879-2201 大分市大字佐賀関2016-4	(TEL)575-0511 (FAX)575-3485
	大分県漁業協同組合大分支店神崎取次店	〒879-2112 大分市大字馬場429-2	(TEL)576-0007 (FAX)576-0376
	大分川漁業協同組合	〒870-1154 大分市田原下川原451-9	(TEL)542-2814
	大野川漁業協同組合	〒879-7302 豊後大野市犬飼町大字久原686-5	(TEL)578-0105 (FAX)578-0131
	鶴崎漁業協同組合	〒870-0114 大分市小中島2丁目2番22号	521-3323
	全国漁業信用基金協会 大分支店	〒870-0021 大分市府内町3-5-7(水産会館内)	(TEL)532-3496 (FAX)538-0226
	(公社)大分県漁業公社国東事業場	〒873-0503 国東市国東町大字鶴川1006	(TEL)0978-72-1207
	(公社)大分県漁業公社上浦事業場	〒879-2602 佐伯市上浦町大字津井浦19	(TEL)0972-32-2955
	(社)大分県漁港漁場協会	〒870-0022 大分市大手町2-2-4	(TEL)537-7227 (FAX)537-8733
	大分海区漁業調整委員会	〒870-0022 大分市大手町3-1-1 (県漁業管理課内)	536-1111
	おおいた園芸振興協議会	〒870-0844 大分市大字古国府1220 (全農おおいた内)	544-0392
(公社)大分県園芸振興基金協会	〒870-0844 大分市大字古国府1220 (全農おおいた内)	(TEL)546-4278 (FAX)543-1170	

名 称	所 在 地	電 話
大分市農業用廃プラスチック適正処理推進協議会	〒870-8504 大分市荷揚町2番31号 (大分市生産振興課内)	(TEL) 537-5770 (FAX) 536-0299
(株)大分県畜産公社	〒879-7305 豊後大野市犬飼町大字田原1580-29	(TEL) 578-0290 (FAX) 578-0308
(公社)大分県畜産協会	〒870-0844 大分市大字古国府1220 (全農おおいた内)	(TEL) 545-6591 (FAX) 554-4049
大分県酪農業協同組合	〒870-1201 大分市大字廻栖野3231番地	(TEL) 586-4222 (FAX) 586-4226
(公社)全国和牛登録協会大分県支部	〒870-0844 大分市大字古国府1220 (全農おおいた内)	574-8588
昭和井路土地改良区	〒879-7763 大分市大字下戸次1396	597-2805
明治大分水路土地改良区	〒870-0924 大分市牧2-3-39	558-3641
初瀬井路土地改良区	〒870-0862 大分市大字中尾607-3	578-8484
享保井路土地改良区	〒870-1173 大分市大字横瀬1041	541-0731
おおいた森林組合	〒879-5413 由布市庄内町大字大龍1711-1	582-0900
そ 大分県土地改良事業団体連合会	〒870-0045 大分市城崎町2-2-25	536-6631
の 独立行政法人 森林総合研究所森林農地整備センター九州整備局大分水源林整備事務所	〒870-0846 大分市花園2丁目6番51号 (大分県林業会館内)	546-2873
大分県森林組合連合会	〒870-0846 大分市花園2丁目6番51号 (大分県林業会館内)	545-3500
他 大分市木材協同組合	〒870-0004 大分市王子港町1-17	532-4525
大分県木材協同組合連合会	〒870-0004 大分市王子港町1-17	532-7151
機 (一社)大分県治山林道協会	〒870-0846 大分市花園2丁目6番51号 (大分県林業会館内)	545-2110
大分県樹苗生産農業協同組合	〒870-0846 大分市花園2丁目6番51号 (大分県林業会館内)	545-1322
関 (公財)森林ネットおおいた	〒870-0846 大分市花園2丁目6番51号 (大分県林業会館新館内)	546-3009
大分県椎茸農業協同組合	〒870-0011 大分市春日浦843-69	(TEL) 532-9141 (FAX) 532-9167
大分県猟友会	〒870-0025 大分市顕徳町2-6-13	532-4543
大分市猟友会	〒870-0025 大分市顕徳町2-6-13	538-1042
大分県農業会議	〒870-0044 大分市舞鶴町1-4-15 (農業会館別館2F)	532-4385
(公社)大分県農業農村振興公社	〒870-0044 大分市舞鶴町1-4-15 (農業会館別館2F)	(TEL) 535-0400 (FAX) 536-7223