

平成 28 年度

大分市農林水産業の概況

大分市農林水産部

目 次

1. 大分市の沿革	1
2. 自然条件	2
(1) 位 置	2
(2) 面積及び広ぼう	2
(3) 位 置 図	3
(4) 気象の概要	4
3. 人口の推移	5
4. 農林水産部、農業委員会事務分掌	6
5. 農業の概要	8
(1) 大分市農業の概要	8
(2) 耕地・林野	9
(3) 農 家 数	9
(4) 自営農業に主として従事した世帯員数(農業就業人口)年齢別(販売農家)	10
(5) 農産物販売金額規模別農家数(販売農家)	10
(6) 経営耕地面積規模別農家数・経営体数	11
(7) 農業機械保有状況	12
(8) 農地転用状況	13
(9) 経済活動別市町村内純生産	14
(10) 大分市における純生産総額並びに市民所得の推移	15
(11) 大分県における経営統計(主業農家)	15
6. 主要部門別概要	16
(1) 米、麦	16
(2) 特用作物	17
(3) 果 樹	17
(4) 野 菜	18
(5) 花き、花木	19
(6) 畜 産	20
(7) 営農団地の概要	21
(8) 鳥獣被害防止事業	22
(9) 中山間地域等直接支払制度の概要	23
(10) 多面的機能支払交付金の概要	24
7. 基盤整備事業	25
(1) 市単独農道整備事業年度別実績	25
(2) 灌漑排水補助事業年度別実績	25
(3) 農道の現況	25
(4) 農道舗装整備事業(原材料支給)年度別実施状況	26
(5) 農業用水路改修整備事業(原材料支給)年度別実施状況	26
(6) 土地改良事業の実施状況	27
8. 農業集落排水事業	30
9. 農業共済事業の概要	31
(1) 農作物共済	31
(2) 家畜共済	31
(3) 園芸施設共済	32

10. 農業関係制度資金の概要	32
(1) 農業関係制度資金の概要	32
(2) 主な資金別貸付状況	32
11. 農業経営改善計画（認定農業者）認定状況	34
(1) 認定基準	34
(2) 認定農業者数	34
12. 農業経営基盤強化促進事業	35
(1) 農業経営基盤強化促進事業の概要	35
(2) 農業経営基盤強化促進事業による利用権設定面積	35
13. 林業の概要	36
(1) 保有形態別森林面積	36
(2) 造林、伐採の状況	36
(3) 山林の規模別所有戸数	36
(4) 松くい虫防除事業	36
(5) 椎茸産地活性化緊急対策事業	37
(6) 林道の現況	37
(7) 市単独事業（林道）	37
(8) 県単林道整備事業	37
14. 水産業の概要	38
(1) 各種種苗放流事業実績	38
(2) 魚礁設置事業実績	39
(3) 漁業協同組合の状況	39
(4) 海面総トン数別漁船隻数	39
(5) 海面地区別漁業許可件数	40
(6) 漁 港	40
(7) 海面漁業種類別生産状況	41
(8) 内水面漁船隻数	41
(9) 内水面漁獲量及び漁獲金額状況	41
15. 大分市予算の概要	42
(1) 平成28年度一般会計当初予算	42
(2) 平成28年度一般会計予算構成（図表）	43
(3) 平成28年度農林水産関係予算	44
(4) 平成28年度農林水産関係の負担金及び補助金等	45
16. 大分市農業委員会機構	48
(1) 委 員 会	48
(2) 役 員	48
(3) 事 務 局	48
(4) 農 業 者 年 金	49
(5) 大分市農業委員会委員名簿	50
17. 大分県農業協同組合 中西部事業部の概要	51
(1) 組 織	51
(2) 組合員及び役職員	51
(3) 組合員組織	52
(4) 支店、施設の所在地	53
18. 大分県農業協同組合 南部事業部の概要	54

(1) 組 織	54
(2) 組合員及び役職員	54
(3) 組合員組織	55
(4) 支店、施設の所在地	55
19. 土地改良区一覧表	56
20. その他各種農林関係団体の概要	57
21. 関係機関一覧表	58

利用される方へ

1. この概況は、本市の農林水産業について各分野にわたって基本的な統計資料を総合して編集したものです。統計表には他地区との比較をする必要のない限り名称を省いています。
2. この概況の資料は、国、県、市、その他各種団体等から収集したものです。
3. 統計表には特に注記しない限り、年は暦年、年度は会計年度を、また年月日の記載があるものは、その期日現在の事実を示すものです。
4. 統計表の符号の用法は次のとおりです。
 - 「-」：該当計数のない場合
 - 「0」：数値が単位未満の場合
 - 「△」又は「数字の前の-」：マイナス
 - 「X」：対象数が少ないため、秘密保護の立場から該当する数値を秘匿した場合
 - 「…」：公表データがない場合
5. 統計数字の単位未満は、切捨あるいは四捨五入しているため、総数と内訳の計が一致しない場合があります。
6. この概況中、既発表の数値と異なることがありますが、これはその後修正したためです。
7. 平成19年の国による調査より市町村別に作成する項目が限定されました。その結果、市町村別に公表するデータが大幅に減り「…」表示が多くなっています。

平成28年10月

1. 大分市の沿革

旧大分市は、古代の坂門津さかかどつから現在の新産業都市形成まで、瀬戸内ルートを主幹にした「海の道」を媒介に市史を刻んだ東九州の要地であり、古代・豊後国府以来、現在まで1300年にわたり県都としての役割を担っている。

5世紀前後には大和朝廷との結び付きを深め、その影響のもとに豊後の国の国府が南大分の古国府に置かれ、中央との海路往来も盛んで約450年にわたり政庁所在地として栄えた。

中世、鎌倉時代には、大友氏が豊後守護となり、さらに目覚ましい発展を遂げ、とくに第21代英傑宗麟の時代には九州一円に覇を唱え、キリスト教を保護しながら南蛮貿易を積極的に行った結果、府内は異国情緒にあふれた南蛮文化が華開き、西洋式の医術、音楽、演劇が日本で最初に行われ、また、東九州最初の商業地府内町が形成され、九州の文化の中心として隆盛を極めた。

江戸時代になると小藩分立政策により府内、臼杵、肥後、延岡、岡の各藩や天領に分割統治されたが、熊本藩港町鶴崎、岡藩港町三佐、臼杵藩在町戸次など独特の地域づくりが展開された。

明治4年、廃藩置県により県庁所在地として再び行政の中心となり、明治44年4月1日市制が施行された。その後、数次の合併を経て、昭和38年3月10日、大分市、鶴崎市、大南町、大分町、坂ノ市町及び大在村の6市町村が合併して旧大分市が発足した。そして昭和39年1月、新産業都市の指定を受けて恵まれた港湾、豊富な水資源や労働力を生かして鉄鋼、化学、石油等基礎素材産業やIC等の加工組立産業を誘導し、戦後日本の高度経済成長の典型的な事例として現在も産業が興隆している。その後、平成9年4月には新しい都市制度である「中核市」としての第一歩を踏み出し、平成17年1月1日に野津原町、佐賀関町との編入合併により人口46万人となり、中核都市として着実に発展を続けている。

一方旧野津原町は、明治40年4月1日、野津原村と諏訪村が合併して野津原村となり、昭和22年3月、大野郡大野町大字沢田の一部山峰、朝海を編入した。今市村は昭和25年1月1日、大野郡から大分郡に編入し、昭和30年3月31日、野津原村と合併して野津原村となり、その後、昭和34年2月1日に町制が施行され野津原町となり、平成17年1月1日に大分市と合併した。

また旧佐賀関町は、大分市の東端に位置し、南は臼杵市に隣接しており、半島部は豊予海峡を経て、愛媛県佐田岬半島と相対している。

本地区の歴史は古く、神武天皇が東征の際、立ち寄られたという伝説があり、また昔から九州と四国、瀬戸内地域、近隣との交流が盛んで海上交通の要衝で海部郡佐加郷と呼ばれ、瀬戸内海航行の取締りにあたる関司が置かれ、これが現在の地名の起こりとされている。

その後、数次の合併を経て明治40年に神崎村、佐賀関町、一尺屋村の三町村となり、昭和30年1月1日に三町村が合併して北海部郡佐賀関町となり、平成17年1月1日には大分市と合併した。

こうした変遷を重ねた大分市は、平成23年4月に「市制施行100年」を迎え、今後ますますの飛躍が期待されている。

2. 自然条件

平成 17 年 1 月 1 日、1 市 2 町の合併により誕生した現在の大分市は、大分県のほぼ中央に位置し、南は臼杵市及び豊後大野市、西は別府市、由布市及び竹田市に接している。

地質は、平坦地においては沖積層からなり、丘陵及び山間部では段丘礫層と大きく二分されている。市域面積は 502.39k m²、広ぼうは東西 50.8km、南北 24.4 k m である。

また、気象は瀬戸内型気候区に属し、平均気温 16℃～17℃、平均風速 2.6～2.7m、年間降水量約 1,700 mm と温暖で比較的降水量も多く、自然条件に恵まれた地域である。

(1) 位置

(平成 28 年 4 月 1 日現在)

大分市の位置						市庁の位置	
方位	地 名		東経	方位	地 名		北緯
極東	高島		131° 57' 46"	極南	大字高原字高沢山		33° 04' 11"
極西	大字今市字尾崎		131° 25' 07"	極北	牛島		33° 17' 24"
						荷揚町 2 番 31 号	東経 131° 36' 北緯 33° 14'

※経緯度は世界測地系による。

(2) 面積及び広ぼう

(平成 28 年 4 月 1 日現在)

面 積	広 ぼう う						
	方位	地 名		距 離	方位	地 名	
502.39k m ²	東	高島		50.8 km	南	大字高原字高沢山	
	西	大字今市字尾崎			北	牛島	
							24.4 km

※ この表は本市の面積及び広ぼうを測定したものである。

(3) 位置図
(全体)



(位置)



(4) 気象の概要

(地点：北緯 33 度 14.1 分 東経 13 1 度 37.1 分 海拔 4.6m)

(イ) 気象状況

年 月	気温 (°C)			平均湿度 (%)	風速 (m/S)		(mm) 降水量	(h) 日照時間
	平 均	最高気温	最低気温		平 均	最 大		
平成 23 年	16.6	35.3	-3.1	66	2.7	11.3	1,959.5	1,912.7
平成 24 年	16.3	35.2	-3.6	67	2.6	13.4	2,263.5	1,860.8
平成 25 年	16.9	37.8	-1.6	69	2.7	11.2	1,505.5	2,185.9
平成 26 年	16.3	35.5	-1.5	71	2.6	13.3	1,613.0	1,840.7
平成 27 年	16.8	35.5	-1.8	71	2.6	17.3	1,677.5	1,821.7
1 月	7.2	17.1	-1.8	64	3.1	9.3	100.5	140.9
2 月	7.1	19.5	0.0	64	2.8	9.0	37.0	140.8
3 月	10.0	21.9	-0.6	66	2.7	8.3	110.5	178.1
4 月	15.6	24.9	7.1	72	2.6	8.2	150.0	132.3
5 月	20.1	30.4	11.6	68	2.4	8.5	118.5	216.9
6 月	21.6	32.4	14.6	81	2.2	9.0	385.5	88.1
7 月	25.5	35.3	18.6	81	2.5	11.4	173.0	133.4
8 月	27.2	35.5	21.0	75	2.3	17.3	144.0	191.8
9 月	22.9	30.2	16.1	76	2.4	7.1	180.0	122.1
10 月	18.2	30.3	9.7	66	2.7	8.0	28.0	232.4
11 月	15.8	28.0	4.3	76	2.4	7.5	112.0	89.9
12 月	10.4	18.8	0.3	68	2.6	10.4	138.5	155.0

資料：気象庁

(ロ) 日降水量及び日最大 1 時間降水量

	日降水量 (mm)		日最大 1 時間降水量 (mm)	
	値	日付	値	日付
1 位	443.7	1908年8月10日	81.5	1993年9月3日
2 位	414	1993年9月3日	71	2001年8月10日
3 位	335	1943年9月20日	70.6	1948年8月16日
4 位	327.9	1893年10月14日	64	2005年8月20日
5 位	306	1976年9月10日	63	1976年9月10日

資料：気象庁

※統計期間

日降水量：1887 年 1 月～2015 年 3 月

日最大 1 時間降水量：1937 年 1 月～2015 年 3 月

3. 人口の推移

(各年3月末現在)

	人 口	世 帯 数	人口増加率(%)	人口指数	人口密度(人/k m ²)
昭和 38 年	225,534	53,526	—	100	620
40 年	235,189	56,733	4.3	104.3	646
45 年	250,147	65,917	6.4	110.9	716
50 年	309,426	93,303	23.7	137.2	872
55 年	350,596	108,562	13.3	155.5	982
60 年	381,322	122,465	8.8	169.1	1,062
平成 2 年	402,893	135,762	5.7	178.68	1,120
7 年	422,610	154,483	4.9	187.4	1,174
12 年	436,293	167,831	3.2	193.4	1,209
17 年	463,514	186,169	6.2	205.5	925
21 年	471,974	199,284	1.8	209.3	942
22 年	473,463	201,866	0.3	209.9	945
23 年	474,659	204,182	0.3	210.5	947
24 年	475,788	206,718	0.2	211.0	949
25 年	476,723	208,786	0.2	211.4	951
26 年	477,640	210,226	0.2	211.8	953
27 年	477,853	212,396	0.04	211.9	951
28 年	478,241	214,752	0.08	212.0	952

※昭和 38 年合併により新大分市誕生

資料：総務課

※平成 17 年 1 月 1 日野津原町、佐賀関町合併

※平成 27 年より大分市の面積を 501.28 k m²から 502.39 k m²へと変更

4. 農林水産部、農業委員会事務分掌（平成 28 年 4 月 1 日現在）

農林水産部

農政課

- 担い手育成担当班
- 農地農振担当班
- 農産品流通担当班

部内事務の連絡調整に関する事
 農業に係る行政施策の総合調整に関する事
 農業の担い手の確保及び育成に関する事
 農地関連施策に関する事
 地産地消に関する事
 農林水産業の六次産業化の促進に関する事
 都市農村交流活動に関する事
 農業の融資に関する事
 農業委員会との連携に関する事

生産振興課

- 管理担当班
- 園芸担当班
- 農畜産担当班
- 農村整備担当班

農業生産の振興に関する事
 農業団体との連絡調整に関する事
 集落営農及び環境保全に係る農業の推進に関する事
 農業に係る流通に関する事
 入札及び契約に関する事(工事等に係るものを除く)
 土地改良事業に関する事
 土地改良区との連絡調整に関する事
 農業用施設に関する事
 農業集落排水事業に関する事
 農業の生産基盤に係る災害復旧事業に関する事
 農業振興地域内の市所有の里道の維持補修等に関する事

林業水産課

- 林業担当班
- 水産担当班
- 鳥獣総合対策担当班
- 森林セラピー担当班

林業及び水産業の振興に関する事
 林業及び水産業の担い手の確保及び育成に関する事
 林業団体及び水産業団体との連絡調整に関する事
 林業及び水産業の融資に関する事
 林業及び水産業に係る流通に関する事
 鳥獣管理及び鳥獣被害対策に関する事
 森林の保全及び活用に関する事
 林業及び水産業に係る施設に関する事
 漁港及び漁場の整備に関する事
 (林業及び水産業の生産基盤に係る災害復旧事業に関する事)

大分市公設
地方卸売市場

市場の施設及び設備の維持管理及び整備に関すること。
市場に係る使用料、手数料及び保証金に関すること。
仲卸業者及び売買参加者の承認、関連事業者の許可並びに買出人の登録に関すること。
市場関係事業者の取引業務の指導監督に関すること。
青果物及び水産物に関する調査に関すること。

農業委員会

農業委員会事務局

— 農地担当班
— 農政担当班

農業委員会の運営に関すること。
農地法その他の法令による農地等の利用調整に関すること。
農業の振興推進に関すること。

5. 農業の概要

(1) 大分市農業の概要

農業は、市民生活に必要な農産物の安定的な供給をはじめ、自然環境の保全、良好な景観の形成、文化の伝承等多面的な機能を有しており、重要な役割を担っている。

本市においては、平野部、山間部の広範囲にわたり水稲・野菜・花き・果樹・畜産等の地域の特性を生かした農業が営まれている。中でも、施設園芸部門では、都市のもつ豊富な雇用労力を生かし、企業的経営を実践する農業者も多く、地域に密着した農業として大きく進展を続けている。

一方、農業後継者等の担い手不足、農業者の高齢化により、山間部等の立地条件が不利な地域や生産性の低い農地等においては、遊休農地が増加するなど、深刻な問題となっている。

そのため、生産基盤の整備等による優良農地の確保と担い手への農地集積等による土地生産性の向上を図るとともに、地域の農業を担う認定農業者、集落営農組織、新規就農者、農業参入企業等の担い手の確保・育成に努めているところである。

加えて近年では、有害鳥獣による農作物被害の増大が顕著であり、電気柵等での予防策、箱わな等による捕獲策等、有害鳥獣被害の予防と捕獲の両面から強化している。

また、多様化する消費者ニーズ、激化する産地間及び国際間競争に的確に対応するため、低コスト化、高品質化、安全性を追求した農業の確立を目指し、農畜産物のブランド化を推進するとともに、個性豊かなふるさと特産品の開発等農産物の特産品化、高付加価値化など6次産業化についても、関係機関、団体と連携した取組を進めている。

とりわけ近年では、口蹄疫や鳥インフルエンザ等の発生、また、平成23年3月の東日本大震災による放射能汚染等を契機に、消費者の食に対する関心は一層高まっており、生産履歴の情報提供等を促進するなど、安全・安心な農産物の安定供給に努めているところである。

さらに、農業や豊かな自然、美しい農村の景観等に憩いや安らぎを追求するなど、田舎暮らしを望む市民ニーズが高まっており、都市と農村、都市住民と農業者との交流機会となる農業体験等の催しや市内において開設されている市民農園も多くの参加者や利用者に好評を博している。また、女性農業者や高齢農業者による農産物の加工・販売、朝市等の地産地消運動の取組が行われており、にぎわいを見せている。

今後も都市の進展に合わせ調和を保ちながら、認定農業者を中心とした“なりわい農業”、女性農業者や高齢農業者等による“いきがい農業”、都市住民を交えた“ふれあい農業”の振興を図り、都市のもつゆとり、憩い、安らぎを享受できる農空間の創造に努め、地域の特色と個性を生かし、高い生産性と将来性を有する都市型農業の確立を目指していく。

(2) 耕地・林野面積

(単位：ha)

年		平成2年	平成7年	平成12年	平成17年	平成22年	平成27年
耕地	田	3,793	3,516	3,380	3,270	3,230	3,150
	畑	1,503	1,361	1,261	1,120	1,060	1,030
	普通畑	688	719	679	654
	樹園地	777	604	544	431
	牧草地	38	38	38	38
	計	5,295	4,872	4,633	4,400	4,290	4,180
林野面積		25,495	...	25,773	25,583	25,447	25,384

資料：九州農政局

(注1)平成2年、平成7年、平成12年のデータには、旧野津原町及び旧佐賀関町のデータを含む。

(3) 農家数

(単位：戸)

区分 年	総農家数		自給的農家		総数		販売農家									
							専業農家		兼業農家				第1種兼業農家		第2種兼業農家	
	戸数	%	戸数	%	戸数	%	戸数	%	戸数	%	戸数	%	戸数	%	戸数	%
平成2年	8,010	100.0	3,041	38.0	4,969	62.0	850	10.6	4,119	51.4	586	7.3	3,533	44.1		
7年	6,877	100.0	2,579	37.5	4,298	62.5	805	11.7	3,493	50.8	489	7.1	3,004	43.7		
12年	5,974	100.0	2,327	39.0	3,647	61.0	786	13.1	2,861	47.9	316	5.3	2,545	42.6		
17年	5,615	100.0	2,689	47.9	2,926	52.1	857	15.3	2,069	36.8	240	4.3	1,829	32.5		
22年	5,091	100.0	2,589	50.9	2,502	49.1	886	17.4	1,616	31.7	180	3.5	1,436	28.2		
27年	4,281	100.0	2,242	52.4	2,039	47.6	814	19.0	1,225	28.6	113	2.6	1,112	26.0		

資料：センサス

(注1)自給的農家…経営耕地面積30a未満かつ農作物販売金額50万円未満の農家

販売農家…経営耕地面積30a以上または農産物販売金額50万円以上の農家

専業農家…世帯員の中に兼業従事者(調査期日前1年間に30日以上雇用兼業に従事した者又は調査期日前1年間に販売金額が15万円以上ある自営兼業に従事した者)が1人もいない農家

兼業農家…世帯員の中に兼業従事者が1人以上いる農家

第1種兼業農家…農業所得を主とする兼業農家

第2種兼業農家…農業所得を従とする兼業農家

(注2)平成2年、平成7年、平成12年のデータには、旧野津原町及び旧佐賀関町のデータを含む。

(4) 自営農業に主として従事した世帯員数（農業就業人口）年齢別（販売農家）（単位：人）

区分 年	男女計	%	計	男									
				%	15歳		30歳		60歳		65歳		
					29歳	%	59歳	%	64歳	%	以上	%	
平成2年	7,818	100.0	2,950	37.7	153	1.9	664	8.5	632	8.1	1,501	19.2	
7年	6,431	100.0	2,591	40.3	137	2.1	364	5.7	437	6.8	1,653	25.7	
12年	5,876	100.0	2,514	42.8	167	2.8	281	4.8	282	4.8	1,784	30.4	
17年	4,758	100.0	2,171	45.6	120	2.5	240	5.0	205	4.3	1,606	33.8	
22年	3,864	100.0	1,855	48.0	49	1.3	190	4.9	210	5.4	1,406	36.4	
27年	3,049	100.0	1,565	51.3	36	1.2	149	4.9	145	4.7	1,235	40.5	

計	女									
	%	15歳		30歳		60歳		65歳		
		29歳	%	59歳	%	64歳	%	以上	%	
4,868	62.3	156	2.0	2,440	31.2	888	11.4	1,384	17.7	
3,840	59.7	97	1.5	1,474	22.9	712	11.1	1,557	24.2	
3,362	57.2	105	1.8	943	16.1	555	9.4	1,759	29.9	
2,587	54.4	86	1.8	584	12.3	307	6.5	1,610	33.8	
2,009	52.0	30	0.8	361	9.3	262	6.8	1,356	35.1	
1,484	48.7	27	0.9	207	6.8	207	6.8	1,043	34.2	

資料：センサス

(注 1) 農業就業人口…自営農業に従事した世帯員（農業従事者）のうち調査期日前1年間に「農業のみに従事した世帯員」及び「農業と兼業の双方に従事したが、農業の従事日数の方が多いい世帯員」

(注 2) 平成2年、平成7年、平成12年のデータには、旧野津原町及び旧佐賀関町のデータを含む。

(5) 農産物販売金額規模別農家数（販売農家）（平成27年）（単位：戸）

販売なし	50万円未満	50～100万	100～200	200～300	300～500	500～700	700～1,000	1,000～1,500	1,500～2,000	2,000～3,000	3,000～5,000	5,000～1億	1～3	3～5	5億円以上	計
382	1,041	293	132	60	44	27	20	12	6	6	10	5	1	—	—	2,039

資料：センサス

(6) 経営耕地面積規模別農家数・経営体数

(イ) 農家数 (総農家)

(単位: ha・戸・経営体)

	総農家数	自給的農家	販売農家								
			計	例外規定 販売農家 0.3ha未満	0.3 }	0.5 }	1.0 }	1.5 }	2.0 }	3.0 }	5.0ha以上
平成2年	8,010	3,041	4,969	62	1,778	2,157	656	171	93	42	10
7年	6,877	2,579	4,298	54	1,613	1,801	538	154	86	40	12
12年	5,974	2,327	3,647	32	1,355	1,589	427	125	66	34	19
17年	5,615	2,689	2,926	30	1,067	1,244	348	108	82	35	12
22年	5,091	2,589	2,502	40	831	1,068	304	121	77	44	17
27年	4,281	2,242	2,039	26	676	867	255	90	66	47	12

資料: センサス

(注1) 例外規定農家…農家のうち経営耕地面積による規定(10a以上)には満たないが、調査期日前1年間における農産物販売金額が一定以上の世帯をいう。この場合の農産物販売金額の下限は1990年センサス以降は15万円。

(注2) 平成2年、平成7年、平成12年のデータには、旧野津原町及び旧佐賀関町のデータを含む。

(ロ) 経営体数 (総数)

	計	0.3ha 未満	0.3	0.5	1.0	2.0	3.0	5.0	10.0	20.0	30.0ha 以上
			}	}	}	}	}	}	}	}	
平成2年
7年
12年	3,684	56	1,355	1,592	556	68	37	15	4	1	—
17年	3,091	186	1,067	1,245	457	83	38	10	4	1	—
22年	2,657	157	835	1,077	431	81	48	22	5	1	—
27年	2,202	148	677	873	356	72	54	15	6	1	—

資料: センサス

(注1) 農業経営体…農産物の生産を行うかまたは委託を受けて農作業を行い、①経営耕地面積が30a以上、②農作物の作付面積または栽培面積、家畜の飼養頭羽数等一定の外形基準以上の規模(露地野菜15a、施設野菜350m²、搾乳牛1頭等)、③農作業の受託を実施、のいずれかに該当する者。(2000年センサスでは、販売農家、農家以外の農業事業体及び農業サービス事業体を合わせた者に相当する)

(注2) 平成12年のデータには、旧野津原町及び旧佐賀関町のデータを含む。

(7) 農業機械保有状況

(単位：戸・経営体・台)

機種	年	平成2年	平成7年	平成12年	平成17年	平成22年	平成27年
		(総農家)	(総農家)	(販売農家)	(経営体)	(経営体)	(経営体)
トラクター ※平成2年、7年、12年は動力耕運機+農用トラクター ※平成17年以降は乗用型トラクター	数	5,864	5,258	3,212	2,571	2,140	1,661
	台数	(122)	(165)
		7,774	6,825	4,391	2,790	2,338	1,836
動力防除機	数	3,583	3,816	1,747	1,754
	台数	(49)	(58)
		3,891	4,156	1,991	2,010
動力田植機	数	4,020	3,641	2,446	2,200	1,740	1,354
	台数	(146)	(139)
		4,045	3,658	2,461	2,215	1,759	1,379
刈取機バインダー	数	1,208	845	395
	台数	(19)	(6)
		1,214	855	401
コンバイン	数	3,269	3,084	2,293	2,140	1,688	1,263
	台数	(113)	(98)
		3,281	3,099	2,312	2,158	1,725	1,301
米麦用乾燥機	数	3,670	2,809	1,818
	台数	(40)	(39)
		3,826	2,976	1,997
乗用型スピード プレイヤー	数	48	42	27	18
	台数	(-)	(6)
		48	43	27	19

資料：センサス

(注1) 平成2年、平成7年の台数は個人有台数、()内は共有台数

(注2) 平成12年の台数は、個人所有、共有所有の合計

(注3) 平成2年、平成7年、平成12年のデータには、旧野津原町及び旧佐賀関町のデータを含む。

(8) 農地転用状況

(イ) 地区別年別内訳

(単位：a)

年別	地区別 件数・面積 許可別	大分		鶴崎		大南		植田		大在・坂ノ市		野津原		佐賀関		合計	
		件数	面積	件数	面積	件数	面積	件数	面積	件数	面積	件数	面積	件数	面積	件数	面積
平成 23 年	4条	36	316	46	247	8	43	13	46	19	131	1	12	—	—	123	795
	5条	148	805	128	510	12	57	49	180	93	327	9	43	2	15	441	1,937
	計	184	1,121	174	757	20	100	62	226	112	458	10	55	2	15	564	2,732
平成 24 年	4条	55	307	40	338	15	62	18	90	10	69	4	19	—	—	142	885
	5条	138	770	158	746	26	87	62	372	104	433	14	102	2	5	504	2,515
	計	193	1,077	198	1,084	41	149	80	462	114	502	18	121	2	5	646	3,400
平成 25 年	4条	64	389	48	361	8	22	21	146	37	347	1	8	2	2	181	1,275
	5条	125	702	147	728	26	65	32	107	140	537	5	8	3	13	478	2,160
	計	189	1,091	195	1,089	34	87	53	253	177	884	6	16	5	15	659	3,435
平成 26 年	4条	57	272	44	253	4	37	14	48	32	264	1	8	4	15	156	897
	5条	171	915	160	736	17	195	54	211	180	931	17	247	8	79	607	3,314
	計	228	1,187	204	989	21	232	68	259	212	1,195	18	255	12	94	763	4,211
平成 27 年	4条	64	325	29	159	7	52	16	81	17	95	2	19	1	4	136	735
	5条	162	698	184	744	24	111	60	314	177	772	9	50	6	23	622	2,712
	計	226	1,023	213	903	31	163	76	395	194	867	11	69	7	27	758	3,447

資料：農業委員会事務局

(ロ) 用途別年別内訳

(単位：a)

年別	条項別 件数 ・面積	住宅用地		公的施設 用地		工・鉱業 (工場)用地		商業・サー ビス等用地		その他の 業務用地		植林・ その他		合計	
		件数	面積	件数	面積	件数	面積	件数	面積	件数	面積	件数	面積	件数	面積
平成 23 年	4条	84	535	5	10	—	—	4	25	26	153	4	72	123	795
	5条	282	1,005	27	147	1	1	17	71	112	699	2	14	441	1,937
	計	366	1,540	32	157	1	1	21	96	138	852	6	86	564	2,732
平成 24 年	4条	90	571	10	13	—	—	7	52	30	210	5	39	142	885
	5条	326	1,611	36	92	—	—	15	102	121	625	6	85	504	2,515
	計	416	2,182	46	105	—	—	22	154	151	835	11	124	646	3,400
平成 25 年	4条	101	580	12	4	—	—	9	67	57	615	2	9	181	1,275
	5条	319	1,362	39	67	—	—	15	114	103	607	2	10	478	2,160
	計	420	1,942	51	71	—	—	24	181	160	1,222	4	19	659	3,435
平成 26 年	4条	86	430	7	6	—	—	3	17	58	429	2	15	156	897
	5条	344	1,466	57	233	—	—	25	178	181	1,437	—	—	607	3,314
	計	430	1,896	64	239	—	—	28	195	239	1,866	2	15	763	4,211
平成 27 年	4条	79	463	13	8	—	—	3	28	40	224	1	12	136	735
	5条	377	1,319	40	27	—	—	31	204	168	1,142	6	20	622	2,712
	計	456	1,782	53	35	—	—	34	232	208	1,366	7	32	758	3,447

資料：農業委員会事務局

4条：農地法第4条を指し、農地の権利を有する者が自ら転用する許可及び届出

5条：農地法第5条を指し、農地を転用する際に所有権等の権利の移転・設定に伴う許可及び届出

(9) 経済活動別市町村内純生産

(単位：百万円)

産業別	年度	平成 21年度	平成 22年度	平成 23年度	平成 24年度
総額		1,217,209	1,373,441	1,335,733	1,288,115
内 第1次産業計		4,272	5,045	5,220	5,191
農業		3,113	3,807	4,189	4,290
林業		134	126	122	134
水産業		1,024	1,112	908	767
内 第2次産業計		289,606	429,135	413,684	360,525
鉱業		292	331	229	329
製造業		238,463	370,724	357,965	292,698
建設業		50,851	58,081	55,491	67,498
内 第3次産業計		923,331	939,262	916,829	922,399
電気・ガス・水道業		46,712	51,580	23,324	35,543
卸売・小売業		164,115	165,282	179,199	172,545
金融・保険業		80,755	79,356	77,672	71,679
不動産業		104,032	106,328	106,114	110,031
運輸業		54,069	62,751	61,911	59,724
情報通信業		44,733	46,030	51,982	52,903
サービス業		270,010	268,989	257,866	265,642
政府サービス		131,451	130,309	129,250	124,042
対家計民間非営利サービス		27,455	28,636	29,511	30,290

資料：大分県

(10) 大分市における純生産総額並びに市民所得の推移

年度	区分	純生産額		市民所得	
		総額(百万円)	前年比(%)	1人当たり(千円)	前年比(%)
平成21年		1,217,209	—	2,650	—
22年		1,373,441	12.8	2,925	10.4
23年		1,335,733	-2.7	2,834	-3.1
24年		1,288,115	-3.6	2,685	-5.3

資料：大分県

(11) 大分県における経営統計(主業農家) (単位：千円)

年	区分	農業所得	農外所得	年金等の収入	総所得
平成17年		4,397	220	272	4,889
18年		3,397	268	389	4,054
19年		4,167	259	262	4,688
20年		3,714	277	143	4,134
21年		3,295	146	374	3,815
22年		2,814	141	669	3,624
23年		3,105	67	434	3,606
24年		3,277	351	809	4,437
25年		2,944	328	1,003	4,275
26年		2,907	395	1,037	4,339

資料：九州農政局

※農業所得・・・農業経営によって得られた総収益額である農業粗収益から、農業粗収益をあげるために要した一切の経費である農業経営費を差し引いたもの。

※主業農家・・・農業所得が主（農業所得の50%以上が農業所得）で、65歳未満の農業従事60日以上の者がいる農家。

6. 主要部門別概要

(1) 米、麦

・米

平成27年産の水稻の作柄は、8月までの日照不足に加え9月以降低温で推移したため、大分県全体での作況指数は95(478kg/10a)の「やや不良」、大分市を含む湾岸地域では96(452kg/10a)となり7年連続で平均収量(503kg/10a)を下回った。

・麦

平成27年産の麦については、発芽は播種期以降に適度な降雨と温暖だったことにより、平年よりも早まり良好だった。しかし出穂後は、登熟期間の多雨及び寡日照のため、登熟が不良となり収量が減少する要因となった。

(イ) 水稻作付状況 (単位: ha)

年度	面積
平成19年	2,010
20年	1,820
21年	1,815
22年	1,822
23年	1,776
24年	1,672
25年	1,610
26年	1,623
27年	1,551

資料: 生産振興課

(ロ) 穀物生産状況 (主要品目)

区分	平成25年度			平成26年度			平成27年度		
	面積 (ha)	収穫量 (t)	産出額 (千万円)	面積 (ha)	収穫量 (t)	産出額 (千万円)	面積 (ha)	収穫量 (t)	産出額 (千万円)
水稻	1,610	7,873	…	1,623	7,758	…	1,551	7,755	…
陸稲	…	…	…	…	…	…	…	…	…
小麦	89	429	…	94	345	…	80	172	…
裸麦	61	244	…	70	253	…	71	189	…
大麦	…	…	…	…	…	…	…	…	…
大豆	10	18	…	15	21	…	16	20	…
合計	1,770	8,564	…	1,802	8,377	…	1,718	8,136	—

資料: 生産振興課

(2) 特用作物

・茶

本市のお茶は東植田、庄の原、田ノ口地区を中心に栽培されており、省力化による栽培面積の拡大と土づくりの徹底・適期収穫等による収量、品質の向上を図り、単価の高い一番茶の生産に努めている。

・シイタケ

野津原、大南地区において原木椎茸の生産が行われている。施設整備や品評会等の実施により作業の効率化と技術向上を図り、良品生産に努めている。

(イ) 特用作物生産状況 (主要品目)

区分	平成25年度			平成26年度			平成27年度			
	面積 (ha)	収穫量 (t)	産出額 (千万円)	面積 (ha)	収穫量 (t)	産出額 (千万円)	面積 (ha)	収穫量 (t)	産出額 (千万円)	
茶	5	…	2	5	…	2	5	…	2	
シイタケ	乾燥	伏込量 3,298m ³	57.7	14	伏込量 2,644m ³	50.7	15	伏込量 2,608m ³	39.5	21
	生	伏込量 334m ³ 菌床個数 82,500個	163.3	14	伏込量 327m ³ 菌床個数 169,600個	152.6	13	伏込量 366m ³ 菌床個数 169,500個	141.4	13

資料：生産振興課・林業水産課

(3) 果 樹

豊かな自然を背景に地域の特性を生かし、八幡・大在・佐賀関のみかん類を中心に、田ノ浦・佐賀関のビワ、田ノ浦・植田のイチジク、野津原の柿等多様な果樹が栽培され、県内を中心として近県および関西・関東の大消費地にも出荷されている。

市内の果樹生産者組織として、大分県農協の中西部事業部に「みかん」「いちじく」「枇杷」「すもも」「柚」「柿」の6つの部会、同農協佐賀関地域柑橘研究会があり、栽培管理や出荷方針を協議し生産振興を図っている。

(イ) 果樹生産状況 (主要品目)

区 分	平成25年度			平成26年度			平成27年度		
	面積 (ha)	収穫量 (t)	産出額 (千万円)	面積 (ha)	収穫量 (t)	産出額 (千万円)	面積 (ha)	収穫量 (t)	産出額 (千万円)
みかん	104	676	6.2	104	640	4.9	104	600	4.7
甘 夏	40	321	2.6	43	308	2.7	43	265	2.6
はっさく	10	43	0.5	10	35	0.3	10	24	0.3
いよかん	7	12	0.1	7	9	0.1	6	15	0.2
清 見	10	14	0.2	10	14	0.2	10	8	0.1
ポンカン	28	46	0.8	28	37	0.7	28	38	0.8
柚	5	65	1.1	5	30	0.6	6	58	1.1
イチジク	7	25	1.5	7	21	1.3	7	19	1.2
スモモ	4	2	0.1	4	5	0.3	4	6	0.3
ビ ワ	26	50	3.3	26	44	3.6	27	3	0.5
カ キ	24	45	0.8	24	65	0.8	26	55	0.9

生産振興課

(4) 野菜

本市の野菜園芸は、豊富な雇用労力に基づいた企業の経営によるオオバ・ミツバ・ニラ・水耕セリや家族労力を中心としたイチゴ・パセリ・キュウリ・ピーマンなどの施設園芸が盛んであり、加えて地域の特色を生かしたゴボウ・キャベツ・カボチャなどの露地栽培も古くからの産地を形成している。

また、大規模農家は法人化されている一方で、市内に点在する農産物直売所の販売額も年々増加していることや学校給食における地元農産物利用拡大の取組により、地産地消型農業も盛んになっている。

近年では、化学合成農薬・化学肥料の使用を減らした環境保全型農業、生産履歴の記帳、農作業の工程管理（GAP）等により、消費者に安全・安心な農産物を届けるための取組が着実に進んでいる。

(イ) 野菜生産状況（主要品目）

区 分	平成25年度			平成26年度			平成27年度		
	面 積 (ha)	収穫量 (t)	産出額 (千万円)	面 積 (ha)	収穫量 (t)	産出額 (千万円)	面 積 (ha)	収穫量 (t)	産出額 (千万円)
キュウリ	1.3	82	2.0	1.3	73	1.8	1.3	74	1.8
イチゴ	4.5	195	20.5	4.9	163	20.7	4.9	167	20.8
ニラ	32	1,626	75.5	34.0	1,736	76.8	34.0	1,821	88.3
ミツバ	5.5	606	38.4	6.3	654	38.4	6.3	392	39.9
オオバ	21	576	153.6	21.0	552	154.0	21.0	573	172.5
パセリ	1.6	53	5.3	1.6	58	4.9	1.6	52	4.7
ピーマン	0.9	72	1.9	1.0	77	2.0	1.0	85	2.5
セリ	1.8	130	13.0	2.4	132	12.1	2.4	146	13.4
※ゴボウ	6.0	113	1.5	5.0	78	2.2	4.4	64	1.6
※キャベツ	2.7	208	1.1	2.3	141	0.8	2.3	142	0.8
※カボチャ	1.0	10	0.1	1.0	5	0.1	1.0	7	0.1
※トウモロコシ	0.5	5	0.1	0.5	5	0.1	0.5	5	0.1
※ハウレンソウ	1.0	10	0.2	1.0	14	0.4	1.0	13	0.3
※ナス	0.4	2	0.5	0.4	2	0.5	0.4	2	0.5
※ミニトマト	0.4	8.0	0.3	0.4	8	0.3	0.4	8	0.3
※枝豆	2.3	35.0	0.9	2.3	30	0.9	1.8	25	0.8
花ニラ	0.5	1.3	0.1	0.5	2	0.1	0.5	2	0.1

資料：農協共販実績・生産振興課

注) 平成25年度以降については、大分市内の農協で販売された実績を記載しています。

※の平成23・24年度については、農協以外で販売されたものを含んだ推測により記載していません。

(5)花き、花木

本市の花き園芸は、カーネーション・菊を中心とした切花と、ツツジ等の花木や胡蝶蘭等の鉢物類が生産されている。

また、多様化する消費者ニーズに対応するため、ヒマワリ・ホオズキ等の草花類の栽培も行われている。

(イ) 花き生産状況

区 分	平成25年度			平成26年度			平成27年度		
	面 積 (a)	出荷量 (千本・鉢)	産出額 (千万円)	面 積 (a)	出荷量 (千本・鉢)	産出額 (千万円)	面 積 (a)	出荷量 (千本・鉢)	産出額 (千万円)
菊	436	737	3.3	436	737	3.3	436	737	3.3
カーネーション	54	393	1.9	40	291	1.4	40	291	1.4
ヒマワリ	55	190	0.9	55	190	0.9	62	214	1.0
ホオズキ	137	74	1.8	137	70	1.7	144	73	1.8
その他	417	1,086	6.9	428	1,071	7.3	427	1,093	6.7
切り花類計	1,099	2,480	14.8	1,096	2,359	14.6	1,109	2,408	14.2
切り枝計	250	275	1	144	190	0.6	144	190	0.6
切り葉計	16	19	0	13	15	0	13	15	0
鉢ものの類計	46	94	10	51	59	10.9	44	59	13.5
花壇用苗もの計	43	419	1	43	419	2.0	27	113	0.6
合 計	1,454	3,287	26.8	1,347	3,042	28.1	1,337	2,785	28.9

※菊の面積、生産量、産出額は施設と露地の合計数値。

資料：生産振興課

(ロ) 花木生産状況

区 分	平成25年度			平成26年度			平成27年度		
	面 積 (ha)	生産量 (千本)	産出額 (千万円)	面 積 (ha)	生産量 (千本)	産出額 (千万円)	面 積 (ha)	生産量 (千本)	産出額 (千万円)
種苗・苗木類その他	10	37	1.3	10	37	1.3	10	37	1.3

資料：生産振興課

(6) 畜産

(イ) 肉用牛

西部の野津原地区及び南部の大南地区を中心として和牛繁殖経営が行われており、自給飼料給与による生産コスト低減に努めるとともに、妊娠鑑定指導の活用により効率的な優良和牛子牛の生産に取り組んでいる。

また、南部の畜産団地内では大規模な肥育受託経営が行われている。

(ロ) 乳用牛

牛舎内で牛を放し飼いに出来るフリーバーンやパーラー搾乳方式を導入し、省力的な多頭飼養を行っている。生産性の低い乳牛の淘汰など、牛群の改良が図られ、高い生産乳量と品質を実現している。飼料給与体系はTMR（完全混合飼料）等の購入飼料利用が主流となっている中、河川敷の野草等の資源を有効利用するなどコスト削減も図っている。

(ハ) 養豚

学校給食残さ等を有効活用し、低コストで安全・安心な肉豚の生産に努めている。

(ニ) 養鶏

採卵鶏飼養は、南部・西部で行われている。ブロイラーについては西部・南部に点在し飼養管理受託を中心とした経営を行っているほか、大分県特産地鶏「おおいた冠地どり」の飼養に取り組んでいる農家もある。

(ホ) 畜産の経営状況

(平成28年2月1日)

種別	飼養戸数	飼養頭羽数	内 訳
乳用牛	7	1,465	経産牛1,005頭、初妊牛 139頭、育成牛 321頭
肉用牛	32	568	繁殖成牛 218頭、育成牛 28頭、子牛 139頭 肥育牛 183頭(乳用種肥育)
豚	2	2,000	肥育豚 2,000頭
採卵鶏	3	380(百羽)	成鶏 33,000羽、育成 5,000羽
ブロイラー	2	1,200(百羽)	冠地どり3,000羽含む

資料：生産振興課

(ヘ) 畜産の生産状況

種類	区分	平成25年度		平成26年度		平成27年度	
		生産量	産出額 (千万円)	生産量	産出額 (千万円)	生産量	産出額 (千万円)
子畜	雑子牛	649頭	7	627頭	8	588頭	10.9
	肉用牛	194頭	9	190頭	10	160頭	10.7
肉用	豚	5,619頭	21	4,881頭	21	4,748頭	18.9
	ブロイラー	480千羽	19	480千羽	19	480千羽	18.9
	牛乳	9,057t	88	9,088t	96	9,023t	97.8
	タマゴ	664t	15.9	685t	16.3	672t	16.1

資料：生産振興課

(7) 営農団地の概要

(イ) 畜産団地

①丹生地区酪農団地

昭和 53 年、丹生地区長迫に 5 戸の酪農家が集団移転し、長迫共栄牧場を設立したのを契機に酪農団地が形成されてきた。

現在はフリーバーン牛舎、パーラー搾乳方式を導入した 3 戸の経営体で形成されており、団地全体で約 790 頭の乳用牛が飼育されている。

②峯地区畜産団地

酪農 1 法人、養鶏 1 戸、肉用牛 1 法人、養豚 1 戸が経営を行っており、高品質な畜産物を生産している。地区内に飼料畑 20ha 余りが確保されており、家畜ふん尿は堆肥化処理後畑地に還元するなど資源循環型の農業が営まれている。

(ロ) 野菜団地

①峯地区ミツバ団地

平成 10 年度にミツバ（5 戸）の生産団地が完成し、畑地の有効利用がなされている。

②JAリース農園団地

平成 19 年度、水耕セリ（3 戸、68a）とニラ（3 戸、55a）

平成 20 年度、イチゴ（3 戸、91a）

平成 21 年度、イチゴ（3 戸、118a）のリース農園が完成し、生産を開始している。

(8) 鳥獣被害防止事業
 (イ) 猪被害防護柵設置事業
 ① 電気柵の設置

年度		大分	植田	大南	鶴崎	大在	坂ノ市	野津原	佐賀関	計
平成 23 年度	基数(基)	8	7	34	5	—	13	8	11	86
	内 県費を含むもの(基)	3	2	18	1	—	5	6	3	38
	事業費(千円)	5,100								
平成 24 年度	基数(基)	9	5	62	4	—	10	25	24	139
	内 県費を含むもの(基)	2	—	28	3	—	7	12	13	65
	事業費(千円)	7,806								
平成 25 年度	基数(基)	8	4	18	1	—	2	9	11	53
	内 県費を含むもの(基)	—	1	7	—	—	—	6	2	16
	事業費(千円)	2,814								
平成 26 年度	基数(基)	3	—	26	—	6	7	14	15	71
	内 県費を含むもの(基)	1	—	9	—	2	3	5	6	26
	事業費(千円)	3,953								
平成 27 年度	基数(基)	6	—	31	1	9	21	14	13	95
	内 県費を含むもの(基)	2	—	10	—	4	7	8	8	39
	事業費(千円)	3,554								

資料：林業水産課

② トタン柵の設置

年度	設置距離 (m)	事業費 (千円)	
		内 県費を含むもの (m)	
平成 23 年度	1,858	177	739
24 年度	2,525	2,525	980
25 年度	958	495	382
26 年度	538	240	250
27 年度	1,580	840	437

資料：林業水産課

③ ワイヤメッシュ柵の設置

年度	設置距離 (m)	事業費 (千円)	
		内 県費を含むもの (m)	
平成 24 年度	6,136	—	2,226
25 年度	4,310	—	1,369
26 年度	4,192	—	1,525
27 年度	14,466	—	3,977

資料：林業水産課

(ロ) 捕獲実績

年度	捕獲数(頭)		出動人数(人)	報償金(千円)			備 考
	イノシシ	シカ		出動	捕獲	計	
平成23年度	310	—	3,561	7,335	9,300	16,635	捕獲報償金 イノシシ 30,000円×捕獲頭数(10頭まで) 6,000円×捕獲頭数(11頭から) シカ 10,000円×捕獲頭数 出動報償金(獣類)2,000円/人、日 出動報償金(鳥類)2,300円/人、日
24年度	337	—	3,761	7,742	10,110	17,852	
25年度	602	—	3,696	7,601	12,492	20,093	
26年度	564	46	3,945	8,149	12,052	20,201	
27年度	973	50	4,935	10,124	16,850	26,974	

資料：林業水産課

(9) 中山間地域等直接支払制度の概要

(イ) 中山間地域等直接支払制度

中山間地域等における農業の有する多面的機能の維持・増進を図ることを目的として適切な農業生産活動等の継続的な支援をするため、集落協定の代表者に対し交付金を交付する。

年度	集落協定名	協定面積(m ²)	交付金(円)
平成 27 年度	上石合	71,653	868,064
	摺	101,755	1,682,775
	上 詰	255,329	5,879,728
	湛 水	160,931	2,479,929
	原 村	407,426	7,422,629
	今 畑	161,841	2,618,714
	辻 原	214,353	4,026,536
	練ヶ迫	176,405	2,471,947
	アグリズムたけのうち農地保全会	133,572	2,370,585
	福宗二	46,394	455,045
	矢ノ原	232,745	4,178,722
	籠の台	92,022	1,235,069
	田ノ口	27,235	457,541
	太田	315,646	4,117,950
	竹矢	133,339	1,706,871
	室 生	56,934	500,537
	石合	66,967	1,054,075
	福宗一	126,565	1,764,082
	白家	83,339	1,376,023
	一尺屋上浦第一防除組合	56,892	523,381
一尺屋上浦第二防除組合	20,187	152,375	
計	21ヶ所	2,941,530	47,342,578

資料：生産振興課

(ロ) 補助率及び負担区分

事業名	負 担 区 分			
	国	県	市	その他
中山間地域等直接支払制度	1/2	1/4	1/4	—

資料：生産振興課

(10) 多面的機能支払交付金の概要

(イ) 多面的機能支払交付金

農業の持続的発展と多面的機能の健全な発揮を図るため、地域共同による農地・農業用水等の基礎的な保全管理活動を実施する活動組織に対し交付金を交付する。

年度	活動組織名	地区	協定農用地面積 (ha)			交付金額(円)
			田	畑	合計	
平成 27 年度	利光地区環境保全組合	利光	20.32	2.43	22.75	984,870
	下久所保全組合	下久所	9.62	0.23	9.85	439,570
	延命寺地域資源保全組合	延命寺	10.52	0.37	10.89	447,500
	上久所環境保全組合	上久所	10.50	0.34	10.84	482,360
	とんぼの会	野間	12.99	0.29	13.28	592,960
	せいがんじの会	誓願寺	7.21	6.00	13.21	498,450
	きさがみ農地・水保全会	木佐上	54.37	1.87	56.24	1,536,110
	岡原地区農地・水・環境保全会	岡原	15.34	4.06	19.40	735,440
	大志生木地区農地・水・環境保全協議会	大志生木	15.26	3.07	18.33	775,730
	国分井路農地・水・環境保全会	国分	31.49	1.77	33.26	1,417,440
	上志津留農地保全会	上志津留	15.61	6.30	21.91	885,150
	下横瀬活動組織	下横瀬	17.75	0.00	17.75	864,040
	松岡活動組織	松岡	18.43	2.58	21.01	1,003,180
	一木の里環境保全会活動組織	一木	10.43	2.53	12.96	491,780
	久土農地環境推進会活動組織	久土	24.90	0.10	25.00	1,170,200
	佐野上環境保全組合活動組織	佐野	25.98	3.52	29.50	1,411,640
	市尾上環境保全会	市尾上	13.92	3.56	17.48	809,920
	丹生区保全会	丹生	10.47	0.09	10.56	396,580
	鶴ヶ城の里活動組織	大塔	9.06	0.95	10.01	483,400
	嶺地域資源保全会	嶺	15.70	3.18	18.88	886,760
	立小野地域資源保全会	立小野	7.15	2.82	9.97	447,740
	豊竹会活動組織	下竹中	3.52	0.65	4.17	177,250
	河原農地保全会	河原	4.97	0.12	5.09	252,340
	下宗方農地維持会活動組織	下宗方	16.68	1.27	17.95	874,640
	上り尾集落再生協議会	上り尾	5.55	0.25	5.80	285,500
	上ノ原管理組合	横尾	4.87	1.02	5.89	276,140
計	26組織		392.61	49.37	441.98	18,626,690

資料：生産振興課

(ロ) 負担区分

事業名	負担区分			
	国	県	市	その他
多面的機能支払交付金	1/2	1/4	1/4	—

資料：生産振興課

7. 基盤整備事業

(1) 市単独農道整備事業年度別実績

年 度	事業内容 (件)	延長 (m)	事業費 (円)	補助等の内容
平成 23 年	道路 54	1,260.00	27,825,735	幅員 4.0m 以上・・・分担金なし 幅員 3.0m～4.0m 未満・・・5%
24 年	道路 70	1,013.00	37,392,600	〃
25 年	道路 39	1,343.70	49,032,942	〃
26 年	道路 35	1,250.20	30,922,505	〃
27 年	道路 74	3,050.20	57,614,220	〃

注：旧大分市のみ。

資料：生産振興課

(2) 灌漑排水補助事業年度別実績

年 度	事業内容 (件)	延長 (m)	補助金 (円)	補 助 内 容
平成 23 年	水路 26・ゲート 1 溜池 3・頭首工 1 揚水機 1	1,066.6	54,484,040	地元へ事業費の 8 割を補助
24 年	水路 19・ゲート 3 溜池 3・頭首工 2 揚水機 3	450.2	24,480,960	〃
25 年	水路 31 ゲート 1 溜池 2 揚水機 4	823.9	39,425,400	〃
26 年	水路 16 頭首工 1 溜池 4 揚水機 2	325.8	11,913,696	〃
27 年	水路 16 ゲート 1 溜池 2 揚水機 1	430.3	12,777.520	〃

資料：生産振興課

(3) 農道の現況

(単位：m)

年度	全延長	路線数
平成 24 年	178,555m	439
25 年	178,969m	440
26 年	178,969m	440
27 年	178,969m	440

資料：生産振興課

(4) 農道舗装整備事業（原材料支給）年度別実施状況

(単位：m・千円)

		大分	植田	大南	鶴崎	大在	坂ノ市	野津原	佐賀関	合計
平成 23年	事業量	112.4	180.7	808.4	81.0	—	161.3	2,174.0	672.0	4,189.8
	事業費	246	296	1,344	125	—	370	3,949	1,183	7,513
24年	事業量	37.0	130.1	588.4	0.0	—	217.9	1,511.5	451.7	2,936.6
	事業費	58	201	898	0	—	360	2,238	698	4,453
25年	事業量	0.0	12.0	675.6	5.0	—	170.0	1,549.3	220.0	2,631.9
	事業費	0	9	2,131	12	—	371	4,777	694	7,994
26年	事業量	5.0	3.3	298.0	2.0	—	18.0	463.2	10.0	799.5
	事業費	56	42	3,941	26	—	231	7,514	166	11,976
27年	事業量	0.0	50.0	806.5	69.9	—	59.6	1,150.6	125.0	2,261.6
	事業費	0	42	2,953	232	—	213	3,996	452	7,888

資料：生産振興課

(5) 農業用水路改修整備事業（原材料支給）年度別実施状況

(単位：m・千円)

年度	地区	大分	鶴崎	植田	大南	坂ノ市	大在	野津原	佐賀関	合計
	区分									
平成 23年	事業量	98.8	694.4	291.6	838.6	340.5	—	271.0	180.6	2,715.5
	事業費	301	2,192	747	1,971	842	—	1,757	669	8,479
24年	事業量	125.8	100.4	214.5	666.2	111.3	—	141.5	35.0	1,394.7
	事業費	33	346	350	2,017	411	—	1,190	75	4,422
25年	事業量	123.0	182.2	103.6	463.0	160.0	—	93.0	95.0	1,219.8
	事業費	119	576	362	1,513	349	—	528	542	3,989
26年	事業量	0.0	73.6	110.0	784.0	111.0	—	123.0	123.0	1,324.6
	事業費	0	214	398	1,918	363	—	739	348	3,980
27年	事業量	20.0	138.0	124.8	880.0	166.2	—	247.6	29.0	1,605.6
	事業費	291	475	394	2,723	343	—	547	225	4,998

資料：生産振興課

(6) 土地改良事業の実施状況

※事業内容欄：(イ) 農地整備 (ロ) 道路 (ハ) 水路

地区名	事業年度	事業主体	事業名	事業内容
備後・楠木生	37～49	土地改良区	第1次構造改善	(イ) 114.14ha
毛井	40～42	土地改良区	〃	(イ) 32.20ha
蕨野	40～41	農業協同組合	〃	(イ) 13.82ha
大津留・宮河内	40～44	土地改良区	〃	(イ) 49.50ha
峯	48～59	県	農地開発	(イ) 136.10ha
奥	52～57	市	県単圃場整備	(イ) 3.20ha
西谷	52～57	市	〃	(イ) 3.40ha
吉野原	54～57	市	〃	(イ) 2.27ha
後田(丹生)	54～56	市	農村基盤総合整備	(イ) 2.50ha
八幡	55～57	市	転換水田整備	(イ) 9.09ha
門前	54～60	市	小規模排水対策特別	(イ) 14.98ha
王子田(丹生)	55～57	市	農村基盤総合整備	(イ) 3.42ha
宮尾	55～59	市	小規模排水対策特別	(イ) 9.80ha
机張原	56～57	市	転換水田整備	(イ) 7.30ha (ロ) 1,362m (ハ) 3,749m
福良	56～57	市	小規模排水対策特別	(イ) 5.90ha 暗渠排水 (ロ) 1,395m (ハ) 12,440m
上井手	56～60	市	農村基盤総合整備	(イ) 2.29ha (ロ) 653m (ハ) 688m
宮河内	56	市	団体営農道整備	(ロ) 375.5m
山ノ田	56～61	市	〃	(ロ) 改良 1,348 m 舗装 1,668m
八幡	56～59	市	〃	(ロ) 舗装 1,670.3m
小野	57～59	市	農村基盤整備	(イ) 6.00ha (ロ) 851.1m (ハ) 1736.2m
吉野	58～8	県	県営ほ場整備	(イ) 111.10ha 暗渠排水 21.8ha (ロ) 25,782.0m (ハ) 65,053.7m
宮苑	58～元	市	団体営土地改良総合	(イ) 15.10ha 暗渠排水 2.7ha (ロ) 2,788.5m (ハ) 7,215.7m
伊予床	59～62	市	小規模土地基盤整備	(イ) 6.65ha 暗渠排水 555m (ロ) 985.5m (ハ) 2,518.5m
佐野・久土	60～62	市	農村基盤総合整備	(ロ) 農業集落道 L=1,594.2m w=5m (ハ) 321.3m

地区名	事業年度	事業主体	事業名	事業内容
黒岩	60～61	市	中山間地帯土地基盤	(イ) 2.90ha (ロ) 413.0m (ハ) 306.7m
奥	62	市	団体営農道整備	(ロ) 舗装 352m
新田	62～元	市	〃	(ロ) 舗装 1,396m
野地	62～元	市	農村基盤総合整備	(イ) 2.70ha (ロ) 514.3m (ハ) 938.5m
前田	63	市	〃	(イ) 3.60 ha (ロ) 624.0 m (ハ) 1,630.0m
久土	63～3	市	団体営土地改良総合	(イ) 9.70 ha (ロ) 1,366.0m (ハ) 3,298.0m
下簾	3～6	市	団体営農道整備	(ロ) 671.7m
戸次	4～16	県	土地改良総合整備	(ロ) 農道 9,682m (ハ) 水路 1,030m
大南・野津	3～29	県	広域営農団地農道整備	(ロ) 9,178.0m
市尾	4～11	市	団体営土地改良総合整備 (基盤整備促進)	(イ) 30.1ha (ロ) 5,631.0 m (ハ) 9,643.9m
中戸次	元～5	市	団体営農道整備	(ロ) 1,551.0m
久土	5～6	市	〃	(ロ) 2,234.9m
高田	9～17	県	土地改良総合整備	(ロ) 3,407m (ハ) 1,297m
内植田	9～11	市	水田汎用化土地基盤整備	(イ) 16.2 ha (ロ) 1,793.0 m (ハ) 5,231.8m
白木	9～17	市	団体営農道整備 (基盤整備促進)	(ロ) 520 m
吉野	11～15	市	〃	(ロ) 8,632m
嶺・利光	12～20	市	〃	(ロ) 660 m
丹川	15～21	県	経営体育成基盤整備	(イ) 39.5ha
野津原西部	9～16	県	〃	(イ) 42.0ha
大分中部	58～26	県	広域営農団地農道整備	(ロ) 9,432.7m

地区名	事業年度	事業主体	事業名	事業内容
放生ため池	25	市	震災対策農業水利施設整備	ハザードマップ作成
屋山古堤ため池	25	市	〃	〃
大石ため池	25	市	〃	〃
赤迫ため池	25	市	〃	〃
辻田ため池	26	市	〃	〃
荒合下ため池	26	市	〃	〃
大久保ため池	26	市	〃	〃
一の谷ため池	26	市	〃	〃
下倉本ため池	27	市	〃	〃
夜内迫下ため池	27	市	〃	〃
久ヶ迫ため池	27	市	〃	〃
谷合堤ため池	27	市	〃	〃
本田ため池	27	市	〃	〃
下井手ため池	27	市	〃	〃
唐木口下ため池	27	市	〃	〃
貝ヶ迫ため池	27	市	〃	〃
仲村ため池	27	市	〃	〃
河内ため池	27	市	〃	〃
下弓舟ため池	27	市	〃	〃
市尾	26～28	市	農業体質強化基盤促進	(口) 3.1km
丹川	26～28	市	〃	(口) 5.1km
木佐上	27～29	市	〃	(口) 2.6km
備後	27～29	市	〃	(口) 1.5km
大分	26～31	市	地域農業水利ストック マネジメント	(口) 4.02km

資料：生産振興課

8. 農業集落排水事業

処 理 区 名	建設事業年度	事業主体	事業内容
吉 野 地 区	平成 5 年度～ 平成 12 年度	大 分 市	総事業費 約 32 億円 計画処理人数 1,890 人 計画処理戸数 469 戸 処理能力 624 m ³ /日 管路延長 約 32.5 km
	平成 26 年度～ 平成 30 年度	大 分 市	最適整備構想（施設長寿命化）
市 尾 地 区	平成 13 年度～ 平成 18 年度	大 分 市	総事業費 約 11 億円 計画処理人数 680 人 計画処理戸数 204 戸 処理能力 224 m ³ /日 管路延長 約 11.3 km
内 植 田 地 区	平成 18 年度～ 平成 22 年度	大 分 市	総事業費 約 2.2 億円 計画処理人数 230 人 計画処理戸数 66 戸 処理能力 公共下水道へ接続 管路延長 約 3.2km

資料：生産振興課

9. 農業共済事業の概要

(1) 農作物共済（平成 27 年度）

（単位：a・千円）

地区名	水 稲				陸 稲			麦 類		
	引受	共済	支払	無事	引受	共済	支払	引受	共済	支払
	面積	掛金	共済金	戻金	面積	掛金	共済金	面積	掛金	共済金
大分	7,721.7	695	43	258	—	—	—	559.8	18	1
植田	32,128.9	2,846	432	783	—	—	—	4,336.2	827	1,168
大南	28,858.9	2,718	442	568	—	—	—	885.6	97	819
鶴崎	22,470.7	1,944	687	277	—	—	—	4,866.3	572	2,942
大在・坂ノ市	15,006.1	1,287	682	309	—	—	—	2,380.2	157	858
野津原	24,283.2	2,257	1,869	622	—	—	—	930.4	35	30
佐賀関	4,752.6	491	160	114	—	—	—	912.6	217	616
合計	135,222.1	12,238	4,315	2,931	—	—	—	14,871.1	1,923	6,434

資料：大分県農業共済組合中西部支所
大分県農業共済組合南部支所

(2) 家畜共済（平成 27 年度）

（単位：戸・頭・千円）

種類	地区	引受				支払共済金（事故）			
		戸数	頭数	総共済金額	共済掛金	死廃件数	支払共済金	病傷件数	支払共済金
乳用牛	大分	10	1,530	269,160	38,556	180	22,105	1,263	13,007
	野津原	—	—	—	—	—	—	—	—
	佐賀関	—	—	—	—	—	—	—	—
	合計	10	1,530	269,160	38,556	180	22,105	1,263	13,007
肉用牛	大分	6	695	150,259	8,537	6	575	273	3,439
	野津原	25	573	93,432	6,840	11	1,587	324	3,403
	佐賀関	—	—	—	—	—	—	—	—
	合計	31	1,268	243,691	15,377	17	2,162	597	6,842
計	大分	16	2,225	419,419	47,093	186	22,680	1,536	16,446
	野津原	25	573	93,432	6,840	11	1,587	324	3,403
	佐賀関	—	—	—	—	—	—	—	—
	合計	41	2,798	512,851	53,933	197	24,267	1,860	19,849

資料：大分県農業共済組合中西部支所
大分県農業共済組合南部支所

(3) 園芸施設共済（平成27年度）

（単位：戸・㎡・棟・円）

地 区	引受戸数	引受面積	引受棟数	総共済金額	農家負担共済掛金	被害戸数	被害棟数	支払共済金
大 分	61	178,481	289	542,408,000	1,566,760	16	35	1,993,028
野津原	8	18,122	51	21,677,000	272,750	1	1	16,641
佐賀関	—	—	—	—	—	—	—	—
計	69	196,603	340	564,085,000	1,839,510	17	36	2,009,669

資料：大分県農業共済組合中西部支所
大分県農業共済組合南部支所

10. 農業関係制度資金の概要

(1) 農業関係制度資金の概要

本市においては、農業経営の健全化を推進し地域農業の振興を図るため、生産基盤の整備や経営規模の拡大を希望する農家に対して各種制度資金の活用を推進しており、近年、農業経営改善計画の達成（認定農業者を対象）を図るため、農業経営基盤強化資金（スーパーL資金）及び農業近代化資金が活用されている。

(2) 主な資金別貸付状況

(イ) 大分市農業振興資金部門別貸付状況

（単位：千円）

部門 \ 年度	年度					
	平成22年	平成23年	平成24年	平成25年	平成26年	平成27年
水 稻	11,200	16,720	6,000	2,000	2,830	12,910
野 菜	3,600	16,290	24,700	28,950	16,320	10,330
果 樹	—	—	—	—	—	—
花 き	—	—	—	—	—	—
茶	—	—	—	—	—	—
畜 産	4,500	2,600	—	2,000	—	—
そ の 他	—	—	—	—	—	—
合 計	19,300	35,610	30,700	32,950	19,150	23,240

資料：農政課

(ロ) 農業経営基盤強化資金（スーパーL資金）貸付状況

(単位：千円)

部門 \ 年度	平成 22 年	平成 23 年	平成 24 年	平成 25 年	平成 26 年	平成 27 年
野菜	—	29,000	4,000	59,000	29,000	—
花き	—	11,000	20,000	—	—	—
畜産	17,000	7,000	150,000	—	—	—
その他	—	—	5,000	—	—	—
合計	17,000	47,000	179,000	59,000	29,000	—

資料：農政課

(ハ) 農業近代化資金及び農業改良資金貸付状況

(単位：千円)

年度	資金名	大分	植田	大南	鶴崎	大在	坂ノ市	野津原	佐賀関	合計
平成22年	近代化	—	—	4,000	5,600	—	9,960	2,100	—	21,660
	農業改良	—	—	48,000	—	—	—	—	—	48,000
23年	近代化	36,600	9,400	21,300	19,211	—	—	—	—	86,511
	農業改良	—	—	—	—	1,100	—	—	—	1,100
24年	近代化	—	—	—	—	—	6,600	—	—	6,600
	農業改良	—	—	5,700	—	—	—	—	—	5,700
25年	近代化	—	—	7,280	—	—	—	—	—	7,280
	農業改良	—	—	—	—	—	—	—	—	—
26年	近代化	—	27,305	—	10,400	—	—	—	—	37,705
	農業改良	—	—	—	—	—	—	—	—	—
27年	近代化	—	—	4,200	—	—	—	—	—	—
	農業改良	—	—	—	—	—	—	—	—	—

資料：農政課

1 1. 農業経営改善計画（認定農業者）認定状況

(1) 認定基準

① 目標

所得水準 主たる農業従事者1人あたり 400万円
年間総労働時間 //

② 営農類型指標

[個別経営体]

営農類型	経営規模		営農類型	経営規模	
水稻	水稻	500a	施設花き	鉢物	30a
麦	麦	500a	果樹（施設）	イチジク	20a
大豆	大豆	250a	果樹（露地）	イチジク	30a
作業受託 （平坦地）	作業受託	250a		水稻	100a
			果樹（露地）	ビワ	10a
水稻	水稻	600a		温州みかん	20a
麦	麦	600a		中晩柑	60a
大豆	大豆	250a	果樹（露地）	温州みかん	100a
作業受託 （中山間地）	作業受託	250a	水稻	中晩柑	80a
				水稻	100a
施設野菜	オオバ	40a	酪農	経産牛	80頭
	ミツバ	40a	肉用牛繁殖 （畜舎）	繁殖牛	25頭
	パセリ	40a			
	イチゴ	40a	肉用牛繁殖 （周年放牧）	繁殖牛	25頭
	ニラ	65a			
	水耕セリ	30a	養豚	常時飼養頭数	100頭
	ミニトマト	65a		（母豚）	13頭
	小ネギ	30a	養鶏	採卵鶏	30,000羽
露地野菜	ゴボウ	350a	茶	茶	200a
	ハウレンソウ	150a	椎茸（乾）	椎茸	27,000本
	白ネギ	110a	水稻	水稻	600a
施設花き	草花類	40a	椎茸（生）	椎茸	24,000本

[組織経営体]

営農類型	経営規模		営農類型	経営規模	
水稻	水稻	1,000a	水稻	水稻	1,600a
麦	麦	1,000a	麦	麦	1,600a
大豆	大豆	600a	大豆	大豆	800a
作業受託 （平坦地）	作業受託	500a	作業受託 （中山間地）	作業受託	600a

(2) 認定農業者数(平成27年度末現在)

(単位：人)

地区	野菜	花き	畜産	果樹	普通作	その他	計
大分	76(28)	9(2)	13(10)	5(-)	8(4)	31(2)	142(46)
野津原	6(-)	-(-)	5(-)	-(-)	1(-)	11(3)	23(3)
佐賀関	-(-)	-(-)	-(-)	-(-)	-(-)	1(1)	1(1)
合計	82(28)	9(2)	18(10)	5(-)	9(4)	43(6)	166(50)

※ () 内書き・・・法人

資料：農政課

1 2. 農業経営基盤強化促進事業

(1) 農業経営基盤強化促進事業の概要

農業経営基盤強化促進事業は、平成5年に農用地利用増進法から整備施行された農業経営基盤強化促進法の規定に基づき行う事業で、農用地の有効利用と効率的かつ安定的な農業経営の目標に向けて農業経営の改善を計画的に進めようとする農業者に農用地の利用の集積を図るとともに、地域農業の組織化を通じて農業諸資源の効率的な利用を促進するための事業である。

本市においては、農業委員会、農協等の協力のもとに意欲ある農家や規模拡大を求める農家へ農地の集積を図り農家経営の改善、安定に努めている。

(2) 農業経営基盤強化促進事業による利用権設定面積

公告年度	期間 (年)	利用権設定面積 (ha)			
		田	畑	樹園地	計
平成 23 年	1～2	1.0	—	—	1.0
	3～5	9.5	3.8	0.2	13.5
	6～9	5.3	0.8	—	6.1
	10年以上	5.8	6.2	0.1	12.1
	計	21.6	10.8	0.3	32.7
24 年	1～2	0.5	2.0	—	2.5
	3～5	4.0	4.3	0.6	8.9
	6～9	5.5	2.4	1.0	8.9
	10年以上	11.3	5.0	0.1	16.4
	計	21.3	13.7	1.7	36.7
25 年	1～2	2.6	0.7	—	3.3
	3～5	11.4	6.5	1.1	19.0
	6～9	15.1	1.2	0.2	16.5
	10年以上	6.9	9.8	1.1	17.8
	計	36.0	18.2	2.4	56.6
26 年	1～2	3.1	7.8	0.2	11.1
	3～5	12.6	7.1	1.0	20.8
	6～9	2.7	0.9	0.5	4.1
	10年以上	17.7	5.3	0.8	23.8
	計	36.1	21.1	2.5	59.8
27 年	1～2	1.9	2.8	—	4.7
	3～5	10.4	11.4	1.3	23.1
	6～9	1.3	0.2	—	1.5
	10年以上	22.0	11.6	1.4	35.0
	計	35.6	26.0	2.7	64.3

資料：農業委員会事務局

1.3. 林業の概要

本市における森林面積は、全市域の約49%を占めている。森林の状況を見ると、戦後に植林した森林が成熟期を迎え、木材として利用可能な森林が増加傾向にある中、依然として人工林における間伐等の手入れ不足が顕著であり、森林が有する多面的機能の維持・発揮について危惧されている。

このため、森林整備の基盤となる林道、作業道等を整備するとともに、利用可能な森林においては搬出間伐を積極的に推進し、木材自給率の向上及び健全な森林の整備を図っている。

(1) 保有形態別森林面積

(単位：ha)

保有形態	総面積		立木地		人工林率 (B/A)(%)	
	面積(A)	比率(%)	人工林(B)	天然林		
総数	24,447	100	10,215	11,606	41.8	
国有林	618	2.5	472	78	76.4	
公有林	県有林	2,029	8.3	1,568	325	77.3
	市有林	791	3.2	382	372	48.3
	財産区有林	-	-	-	-	-
	計	2,820	11.5	1,950	697	69.1
私有林	21,009	86.0	7,793	10,830	37.1	

資料：林業水産課

(2) 造林、伐採の状況

(単位：ha)

区分	年度	平成23年	平成24年	平成25年	平成26年	平成27年
	造林		13.98	2.99	9.21	26.30
伐採		26.15	29.78	19.98	35.29	46.68

資料：林業水産課

(3) 山林の規模別所有戸数

(単位：ha・戸・%)

区分	1.0未満	1.0～5.0	5.0～10.0	10.0～50.0	50.0以上	合計
戸数	11,036	3,434	552	278	19	15,319
構成比	72.0	22.4	3.6	1.9	0.1	100.0

資料：林業水産課

(4) 松くい虫防除事業

(単位：ha・m³・本)

区分	年度	平成23年	平成24年	平成25年	平成26年	平成27年
	空中散布		-	-	-	-
地上散布		-	-	-	-	-
伐倒駆除		35	34	25	-	-
樹幹注入		-	-	108	25	15

資料：林業水産課

(5) 椎茸産地活性化対策事業

(単位：千円)

年 度	施 設		人工ホダ場施設		その他施設	
	ハウス施設・ホダ場散水施設	事業費	箇所数	事業費	箇所数	事業費
平成23年	-	-	1	4,308	1	684
24年	4	1,015	-	-	1	97
25年	2	2,434	-	-	-	-
26年	1	1,064	-	-	-	-
27年	-	-	-	-	1	5,000

資料：林業水産課

(6) 林道の現況

(単位：m)

年 度	全 延 長	路 線 数	舗 装			林道密度 (m/ha)
			延 長	舗装率 (%)	路 線 数	
平成 23 年	128,437.21	69	99,918.40	77.8	52	5.25
24 年	128,437.21	69	100,756.40	78.4	52	5.25
25 年	130,545.67	69	105,769.98	81.0	55	5.33
26 年	130,825.67	69	106,435.08	81.4	55	5.34
27 年	131,476.40	69	107,337.78	81.6	55	5.37

資料：林業水産課

(7) 市単独事業（林道）

年 度	全 延 長	路 線 数	舗 装			林道密度 (m/ha)
			延 長	舗装率 (%)	路 線 数	
平成 23 年	128,437.21	69	99,918.40	77.8	52	5.25
24 年	128,437.21	69	100,756.40	78.4	52	5.25
25 年	130,545.67	69	105,769.98	81.0	55	5.33
26 年	130,825.67	69	106,435.08	81.4	55	5.34
27 年	131,476.40	69	107,337.78	81.6	55	5.37

資料：林業水産課

(8) 県単林道整備事業

年 度	路 線 名	延長(m)	幅員(m)	事業費(千円)
平成23年	佐土ヶ内線(開設)	456.06	4.0	47,964
	鳥越線(開設)	419.80	4.0	23,940
24年	佐土ヶ内線(開設)H25～繰越	-	-	-
	鳥越線(開設)H25～繰越	-	-	-
25年	佐土ヶ内線(開設)	478.70	4.0	120,865
	鳥越線(開設)	335.80	4.0	34,230
26年	-	-	-	-
	-	-	-	-
27年	-	-	-	-
	-	-	-	-

資料：林業水産課

14. 水産業の概要

本市の水産業は、別府湾・豊後水道域における海面漁業と県内の2大河川である大分川・大野川での内水面漁業に大別され、漁業組織については、海面は3漁協支店、内水面は3漁協がある。海面漁業では各種さし網及び一本釣り漁業等の沿岸漁業が中心であり、内水面ではアユ・ウナギ魚を中心とした漁業を行っている。

水産資源の確保と拡大のため、「つくり育てる漁業」として各種種苗の放流事業を推進している。

(1) 各種種苗放流事業実績（平成27年度）

事業名	事業費(円)	事業量	実施箇所	補助金(円)	事業主体
広域栽培漁業推進事業	13,472,000	マコガレイ 9,300尾	西大分 西新地	937,000	(社) 大分県漁業公社
		マコガレイ 3,700尾	神崎地先		
		イサキ 53,000尾	高島南側 関崎灯台下、葛島南側	914,000	
		メガイアワビ 32,781個	葛島・関崎・ 一尺屋地先	581,000	
稚魚等放流事業	453,600	カサゴ 5,676尾	白木	市1/3以内 140,000	大分県漁協 大分支店
	453,600	マダイ 7,637尾	白木	市1/3以内 140,000	
	197,640	ガザミ 14,077個	大分川河口	市1/3以内 61,000	
	1,620,000	アユ 500kg	大野川	市1/3以内 500,000	大野川漁協
	7,083,800	アユ 1,000kg	大分川 七瀬川	市1/3以内 2,360,600	大分川漁協
		ウナギ 475kg			
		フナ 600kg			
	1,373,000	アユ 30kg	大野川 乙津川	市1/3以内 457,000	鶴崎漁協
		ウナギ 232kg			
		ヤマトシジミ 60kg			
漁業協同組合 単独水産振興事業	239,800	アカウニ 18,288個	住吉泊地他	市2/3以内 148,025	大分県漁協 大分支店
	270,272	サザエ 7,500個	白木	市2/3以内 166,835	
	2,360,000	ヒラメ 17,344尾	西大分 大分川河口	市2/3以内 1,456,790	
	233,280	アカウニ 18,000個	高島・葛島・ 一尺屋地先	市2/3以内 144,000	大分県漁協 佐賀関支店

資料：林業水産課

(2) 魚礁設置事業実績 (平成 27 年度)

事業名	事業費(円)	事業量	実施箇所	負担区分	事業主体
漁村再生事業	8,748,000	魚礁製作 一式	神崎地区	国 3/6 県 2/6 市 1/6	大分市

資料：林業水産課

(3) 漁業協同組合の状況

(平成 27 年 12 月末現在)

区分	組 合 名	正組合員	準組合員	計	運営委員	職員数
海面	大分県漁業協同組合大分支店 運営委員長 安部 陽一郎	人 79	人 149	人 228	人 4	人 4
	大分県漁業協同組合神崎取次店 運営委員長 佐藤 徳生	16	72	88	2	1
	大分県漁業協同組合佐賀関支店 運営委員長 須川 直樹	279	270	549	5	28
	小 計	374	491	865	11	33
内水面	大分川漁業協同組合 代表理事組合長 奈須 正治	1,070 (556)	—	1,070 (556)	(理事) 9	2
	大野川漁業協同組合 代表理事組合長 若松 成次	2,844 (602)	49 (18)	2,893 (620)	(理事) 19	1
	鶴崎漁業協同組合 代表理事組合長 白川 繁之	88 (88)	12 (10)	100 (98)	(理事) 7	—
	小 計	4,002 (1,246)	61 (28)	4,063 (1,274)	(理事) 35	3
合 計	4,376 (1,620)	552 (519)	4,928 (2,139)	46	36	

内水面漁業の()は大分市内居住組合員数 資料：大分市統計調査

(4) 海面総トン数別漁船隻数

(単位：隻、平成 27 年 12 月末現在)

支店名	総トン数	5t未満	5 t 以上	計
大 分		224	14	238
佐 賀 関		503	5	508
神 崎		85	2	87
計		812	21	833

資料：大分市統計調査

(5) 海面地区別漁業許可件数

(平成 27 年 12 月末日現在)

漁業種類	支店別				合 計
	大 分	神 崎	佐 賀 関		
さわら流しさし網	15	—	—		15
まながつお流しさし網	—	—	—		0
まながつお・すずき流しさし網	19	—	—		19
そうだかつお流しさし網	5	—	—		5
きす流しさし網	12	2	—		14
きすまきさし網	2	—	—		2
このしろ流しさし網	3	—	—		3
ぼら囲いさし網	5	—	—		5
はまち流しさし網	3	—	—		3
沖建網	43	6	—		49
たい及びはまち曲建網	—	1	—		1
えび建網	14	—	—		14
雑魚建網	42	—	—		42
いぼだい建網 (短期許可)	—	—	—		0
さより機船船びき網	3	—	—		3
たいはえなわ	—	—	—		0
ふぐはえなわ (内海)	—	2	—		2
ふぐはえなわ (外海)	11	—	—		11
たい・はもはえなわ	11	—	—		11
かにたま	1	—	—		1
たこつぼ	4	3	—		7
潜水器	13	2	—		15
小型機船底びき網 (なまここぎ、なまこけた)	3	—	—		3

資料：大分県漁協各支店

(6) 漁 港

(平成 27 年 12 月末日現在)

支店	県管理				市管理		計
	第4種	第3種	第2種	第1種	第2～4種	第1種	
大分	—	—	大分	—	—	—	1
神崎	—	—	—	神崎	—	大平 志生木	3
佐賀関	佐賀関	—	—	—	—	福水 小黒 白木 玉井 室生 田ノ浦 上浦 下浦	9
漁港数	1	—	1	1	—	10	13

資料：大分県

(7) 海面漁業種類別生産状況 (平成 27 年)

(漁獲量: kg、漁獲金額: 千円)

支店名	漁業種類	さし網	定置網	はえなわ	一本釣	潜水器	採貝	採藻	その他	計
	大分	漁獲量	246,255	—	—	12,131	16,201	—	64,156	1,139
漁獲金額		129,967	—	—	6,015	6,838	—	4,812	1,181	148,813
神崎	漁獲量	24,930	—	—	6,417	724	—	—	20,536	52,607
	漁獲金額	21,283	—	—	5,163	1,055	—	—	16,154	43,655
佐賀関	漁獲量	10,312	—	—	704,016	—	36,939	24,039	—	775,306
	漁獲金額	13,782	—	—	747,631	—	24,261	25,629	—	811,303
計	漁獲量	281,497	—	—	722,564	16,925	36,939	88,195	21,675	1,167,795
	漁獲金額	165,032	—	—	758,809	7,893	24,261	30,441	17,335	1,003,771

資料: 大分県漁協各支店

(8) 内水面漁船隻数

(平成 27 年 12 月末日現在)

地区	総トン数	5t未満	5 t 以上	計
	大分川漁業協同組合		76	—
大野川漁業協同組合		57	—	57
鶴崎漁業協同組合		14	—	14
計		147	0	147

※市内居住者保有隻数

資料: 各漁業協同組合

(9) 内水面漁獲量及び漁獲金額状況

(平成 27 年 12 月末日現在)

組合名	区分	漁獲量 (t)				漁獲金額 (千円)			
		魚類	貝類	その他	計	魚類	貝類	その他	計
大分川漁業協同組合		39.1	—	1.4	40.5	130,235	—	2,555	132,790
大野川漁業協同組合		12.9	—	1.6	14.5	45,081	—	3,480	48,561
鶴崎漁業協同組合		7.1	—	—	7.1	3,672	—	—	3,672
合計		59.1	—	3	62.1	178,988	—	6,035	185,023

資料: 各漁業協同組合

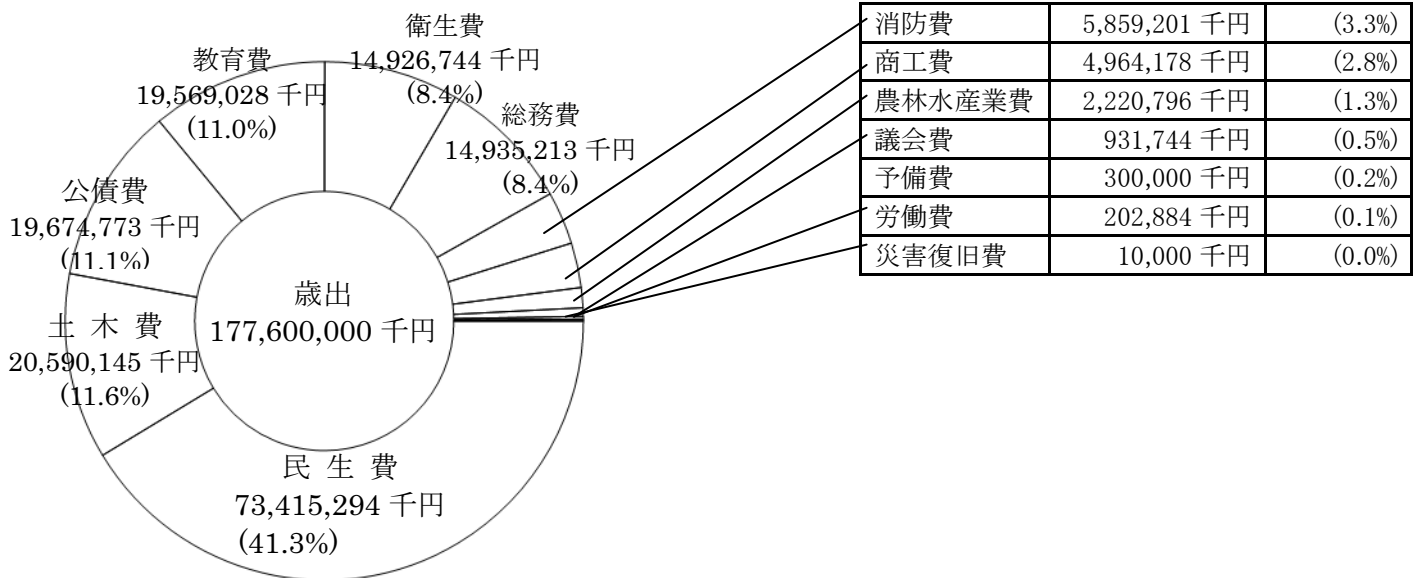
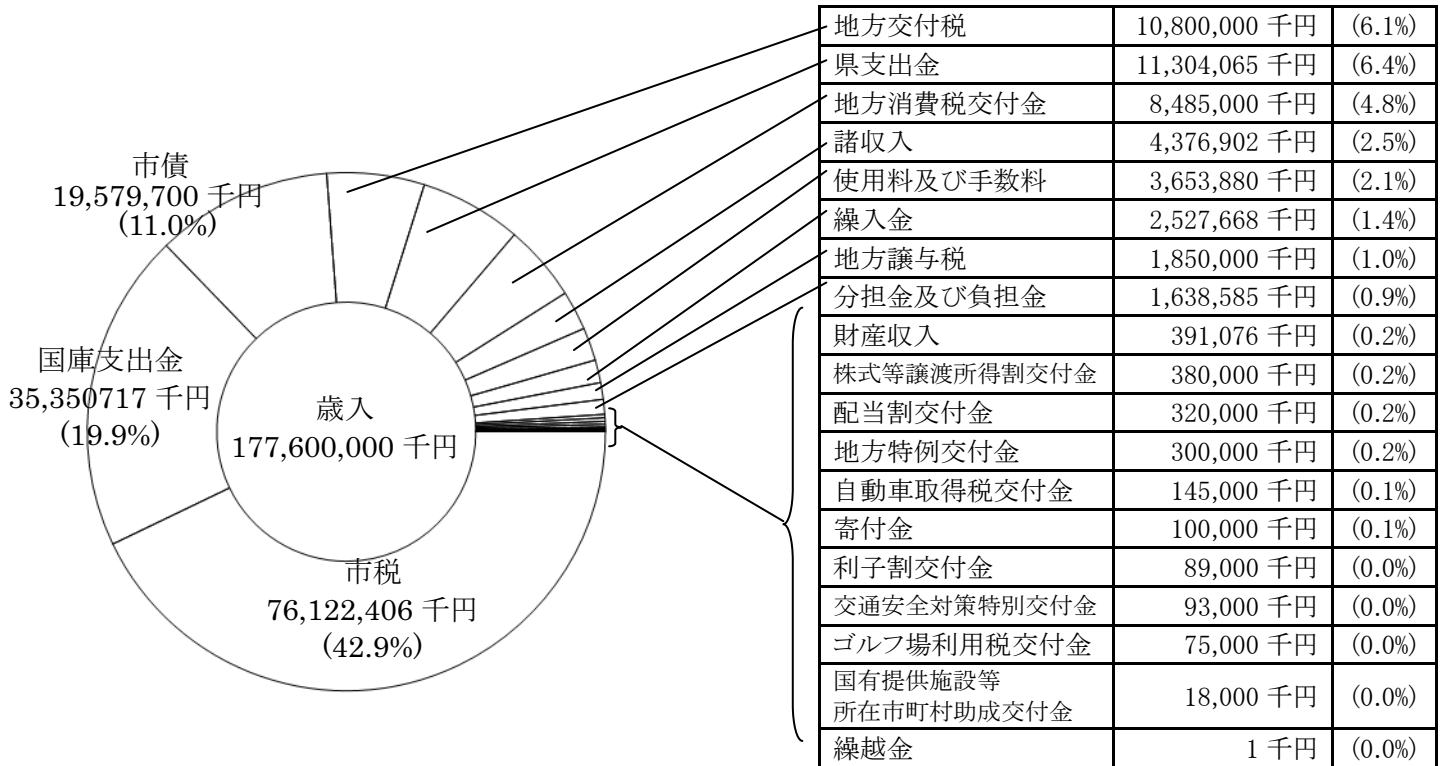
15. 大分市予算の概要

(1) 平成28年度一般会計当初予算

(単位：千円)

歳 入				歳 出			
款	平成28年度 一般会計 当初予算額	平成27年度 一般会計 当初予算額	比較増減	款	平成28年度 一般会計 当初予算額	平成27年度 一般会計 当初予算額	比較増減
1 市 税	76,122,406	73,260,110	2,862,296	1 議 会 費	931,744	1,019,777	△ 88,033
2 地方譲与税	1,850,000	1,708,000	142,000	2 総 務 費	14,935,213	14,380,781	554,432
3 利子割交付金	89,000	110,000	△ 21,000	3 民 生 費	73,415,294	68,440,336	4,974,958
4 配当割交付金	320,000	230,000	90,000	4 衛 生 費	14,926,744	14,015,667	911,077
5 株式等譲渡 所得割交付金	380,000	70,000	310,000	5 労 働 費	202,884	196,504	6,380
6 地方消費税 交付金	8,485,000	8,300,000	185,000	6 農林水産業費	2,220,796	1,642,565	578,231
7 ゴルフ場 利用税交付金	75,000	90,000	△ 15,000	7 商 工 費	4,964,178	4,379,065	585,113
8 自動車取得税 交付金	145,000	120,000	25,000	8 土 木 費	20,590,145	12,119,856	8,470,289
9 国有提供施設等所在 市町村助成交付金	18,000	18,000	0	9 消 防 費	5,859,201	5,018,906	840,295
10 地方特例 交付金	300,000	276,000	24,000	10 教 育 費	19,569,028	13,091,133	6,477,895
11 地方交付税	10,800,000	10,300,000	500,000	11 災 害 復 旧 費	10,000	10,000	0
12 交通安全対策 特別交付金 分担金及び 負担金	93,000	93,000	0	12 公 債 費	19,674,773	20,125,410	△ 450,637
13 使用料及び 手数料	1,638,585	1,327,310	311,275	13 予 備 費	300,000	300,000	0
14 国庫支出金	35,350,717	30,464,959	4,885,758				
15 県 支 出 金	11,304,065	10,131,001	1,173,064				
16 財 産 収 入	391,076	293,223	97,853				
17 寄 附 金	100,000	15,000	85,000				
18 繰 入 金	2,527,668	27,125	2,500,543				
19 繰 越 金	1	1	0				
20 諸 収 入	4,376,902	4,621,447	△ 244,545				
21 市 債	19,579,700	9,651,700	9,928,000				
22 合 計	177,600,000	154,740,000	22,860,000	合 計	177,600,000	154,740,000	22,860,000

(2) 平成 28 年度一般会計予算構成 (図表)



(3) 平成 28 年度農林水産関係予算

(単位：千円)

款	項	目	本年度	前年度	比較	本年度の財源内訳			
						特定財源			一般財源
						国県 支出金	地方債	その他	
農	農	1 農業委員会費	140,317	142,320	△ 2,003	5,976	—	507	133,834
		2 農業総務費	427,249	341,022	86,227	—	—	3,543	423,706
		3 農業振興費	234,125	161,530	72,595	105,923	17,300	7,431	103,471
		4 園芸振興費	149,189	76,673	72,516	94,109	—	—	55,080
		5 畜産振興費	32,859	413,136	△ 380,277	5,032	—	—	27,827
		6 農業振興資金 金融対策費	100,496	100,714	△ 218	31	—	100,000	465
		7 農道整備事業費	275,921	62,133	213,788	53,137	106,500	7,008	109,276
		8 灌漑排水事業費	170,058	48,344	121,714	29,109	54,800	38,701	47,448
		9 水田農業活性化 対策事業費	48,994	15,692	33,302	35,583	—	11	13,400
		小 計	1,579,208	1,361,564	217,644	328,900	178,600	157,201	914,507
農	業	1 林業総務費	87,872	154,971	△ 67,099	—	—	—	87,872
		2 林業振興費	91,139	54,152	36,987	9,306	7,500	53	74,280
		3 林道開設事業費	44,865	30,642	14,223	—	6,300	—	38,565
		4 県単林道整備 事業費							
		小 計	223,876	239,765	△ 15,889	9,306	13,800	53	200,717
農	業	1 水産業総務費	19,884	16,858	3,026	—	—	—	19,884
		2 水産業振興費	397,828	24,378	373,450	211,229	138,900	—	47,699
		小 計	417,712	41,236	376,476	211,229	138,900	0	67,583
		合 計	2,220,796	1,642,565	578,231	549,435	331,300	157,254	1,182,807

(4) 平成28年度農林水産関係の負担金及び補助金等

(単位:千円)

名 称	平成28年度 予算額	平成27年度 決算額	補助率及び負担区分				備考
			国	県	市	その他	
1. 農 業 委 員 会 費							
大 分 県 農 業 会 議 負 担 金	616	616					定額
大分県農業委員会会長会負担金	17	17					定額
大分県農業委員会連絡協議会負担金	16	16					定額
大分市農業者年金協議会補助金	70	70					定額
2. 農 業 総 務 費							
中部地区食料・農業・農村振興協議会負担金	236	236					
大 分 県 農 林 水 産 祭 負 担 金	192	192					
農業経営総合対策事業費補助金	220	220					
大 分 県 農 業 農 村 整 備 事 業 推 進 協 議 会 負 担 金	130	130					
中部地区土地改良事業推進協議会負担金	90	90					
3. 農 業 振 興 費							
市立小中学校給食米粉パン利用促進事業補助金	5,900	5,903			1/5	4/5	別途、小規模校加算額あり
中山間地域等直接支払交付金	62,706	48,061	1/2	1/4	1/4		
多 面 的 機 能 支 払 交 付 金	22,297	20,562	1/2	1/4	1/4		
環 境 保 全 型 農 業 直 接 支 払 事 業	160	0	1/2	1/4	1/4		
農 業 参 入 企 業 推 進 支 援 事 業	0	144		1/3	1/3	1/3	
農地集積担い手交付金交付事業	1,000	592		10/10			
農 地 集 積 協 力 金	9,200	8,682					
青 年 就 農 給 付 金	19,500	3,000					
大分市地産地消推進事業費補助金	2,898	4,931	一部				地方創生交付金
「おおいたの幸」ブランド化支援事業補助金	3,900	3,907	一部				地方創生交付金
おおいたマルシェ実行委員会運営費補助金	9,221	5,615					
4. 園 芸 振 興 費							
大 分 市 農 業 用 廃 プ ラ ス チ ッ ク 適 正 処 理 推 進 協 議 会 負 担 金	45	45					
野 菜 価 格 安 定 対 策 事 業 負 担 金	2,709	4,505	1/3	1/3	1/9	2/9	
果 実 価 格 安 定 対 策 事 業 負 担 金	9	0	1/2	1/4	1/12	1/6	
大分市野菜花き振興会運営費補助金	325	325					定額
大分市果樹生産振興会運営費補助金	406	406					定額
園芸振興総合対策事業費補助金	141,166	40,799		1/3	1/6	1/2	
おおいた農業と福祉の連携推進モデル 事 業	2,377	201					

(単位:千円)

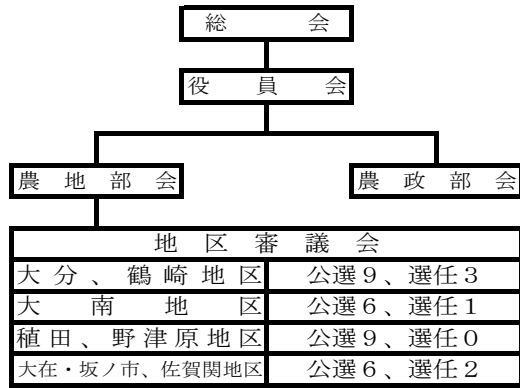
名 称	平成28年度 予算額	平成27年度 決算額	補助率及び負担区分				備考
			国	県	市	その他	
特産果樹産地育成事業	600	696			1/2	1/2	
大分市野菜出荷価格安定 対策事業費補助金	2,652	465			1/2	1/2	
大分市エコ・アグリ推進支援事業費補助金	500	303			1/2	1/2	
5. 畜産振興費							
大分県草地飼料協会会費負担金	9	9					定額
中央地域畜産振興会負担金	87	84					定額
大分市畜産共進会交付金	1,500	1,500					定額
大分市畜産振興会運営費補助金	342	342					定額
畜産共進会等出品補助金	710	395					定額
畜産ヘルパー活用推進事業費補助金	750	734					
資源循環型農業推進事業費補助金	983	981					
酪農経営生産性向上条件 整備事業費補助金	3,605	4,668		1/3	1/6	1/2	
家畜自衛防疫対策事業費補助金	1,901	1,927			1/6	5/6	
優良家畜導入事業費補助金	18,816	16,813			1/3・1/5・1/7	2/3・4/5・6/7	
6. 農業振興資金金融対策費							
大分市農業経営基盤強化資金特別利子助成費補助金	496	617					
7. 農道整備事業費							
大分県土地改良事業団体 連合会負担金	455	712					
芦瀬大橋維持管理負担金	27	48					
関白津もみの木トンネル 維持管理費負担金	988	1,305					
大南野津トンネル維持管理負担金	257	236					
大峠トンネル維持管理負担金	1,210	0					
県施行建設事業負担金	98,000	44,889					
8. 灌漑排水事業費							
大分県土地改良事業団体 連合会負担金	345	0					
灌漑排水事業費補助金	10,000	15,972					
農業用水路浚渫事業費補助金	9,600	9,600					
土地改良区補助金	5,180	1,960	30/100	30/100	10/100	30/100	
国営造成施設管理体制 整備促進事業費補助金	11,000	11,930	50/100	20/100	30/100		
県施行建設事業負担金	52,992	7,100					
9. 水田農業活性化対策事業費							
経営所得安定対策直接支払推進事業費補助金	37,116	14,012					
畦畔管理省力化事業費補助金	500	158					
集落営農経営強化対策事業費補助金	0	790					
農業用機械等共同利用・連携促進事業費補助金	8,300	0					

(単位:千円)

名 称	平成28年度 予算額	平成27年度 決算額	補助率及び負担区分				備考
			国	県	市	その他	
10. 林業振興費							
猪被害防護柵設置 事業費補助金	1,592	1,580		1/3	1/3	1/3	
補助 単 独	8,408	6,388			2/3	1/3	
大分市猟友会補助金	334	333					
大分市鳥獣被害防止対策協議会補助金	120	120					
狩猟免許講習料補助金	528	198					
捕獲器設置補助金	150	35					
有害鳥獣捕獲支援事業費補助金	433	7,560					
大分県治山林道協会負担金	126	4					
大分中部流域林業活性化センター負担金	132	132					
大分県椎茸振興協議会負担金	73	73					
大分市椎茸生産組合補助金	72	72					
椎茸産地活性化対策 事業費補助金	1,125	2,500					メニューにより異なる
間伐総合対策事業費補助金	2,089	1,691					
森林組合作業班員安定推進 事業費補助金	132	106			1/3	2/3	
森林整備地域活動支援事業補助金	300	450	1/2	1/4	1/4		
椎茸ほだ木造成緊急支援事業補助金	1,600	310					
11. 水産業振興費							
別府湾水産振興協議会負担金	146	146					定額
広域栽培漁業推進事業費負担金	1,851	1,851					定額
水産環境整備事業負担金	11,300	14,012	5/10	4/10	1/10		
漁場クリーンアップ事業 (サメ駆除)負担金	30	30					定額
種苗放流事業費補助金	3,991	3,659			1/3	2/3	
漁業協同組合助成補助金	2,700	2,700			2/3	1/3	
漁業近代化資金利子補給費補助金	4	7					
関あじ関さばまつり補助金	500	500					定額
北海部海域水産振興協議会負担金	0	0					
「関のうまいもん」開発及び 流通支援事業費補助金	0	600		2/4	1/4	1/4	
産卵たこつぼ設置事業費補助金	472	462			1/2	1/2	
大分県漁港漁場協会会費	1,510	999					
種子島周辺漁業対策事業費補助金	0	0					
磯根資源増殖推進事業補助金	600	581			1/2	1/2	
沿岸漁業経営構造改善事業費補助金	0	0					
沿岸漁業振興特別対策事業費補助金	0	0		1/3	1/3	1/3	
漁業新規就業者育成支援事業補助金	4,590	3,815					メニューにより異なる

16. 大分市農業委員会機構

(1) 委員会



※ 地区審議会

- ① 農地の移動（転用）等に係る農地部会の事前審議を行う。(1) 農地部会
- ② 現地調査及び無断転用防止パトロール等を行う。
- ③ その他地区で協議する必要がある事項。

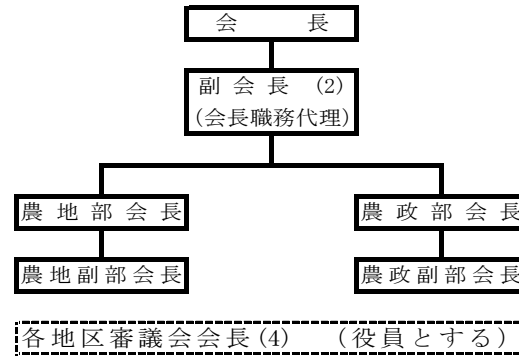
○ 公選委員（選挙による委員の定数）

選挙による農業委員の定数は、30人とする。

（選挙区の名称等）

名称	区	域	委員の定数
第1選挙区	支所の所管に係る区域以外の区域		4人
第2選挙区	鶴崎支所の所管に係る区域		5人
第3選挙区	大南支所の所管に係る区域		6人
第4選挙区	植田支所の所管に係る区域		5人
第5選挙区	大在支所及び坂ノ市支所の所管に係る区域		4人
第6選挙区	佐賀関支所の所管に係る区域		2人
第7選挙区	野津原支所の所管に係る区域		4人

(2) 役員

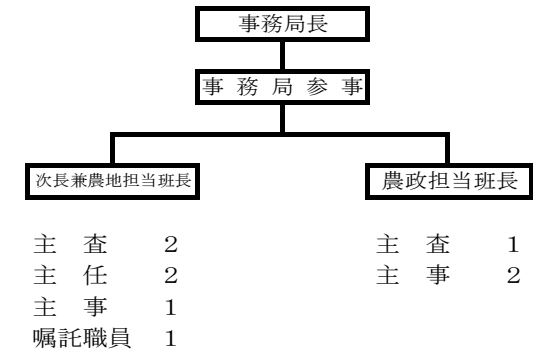


○ 大分市農業委員会の農地部会及び農政部会の委員の定数

- (1) 農地部会
 - 選挙による委員が互選した者 15人
 - 法第12条第1号による委員が互選した者 2人
 - 法第12条第2号による委員が互選した者 1人
- (2) 農政部会
 - 選挙による委員が互選した者 15人
 - 法第12条第1号による委員が互選した者 1人
 - 法第12条第2号による委員が互選した者 2人

(平成28年4月1日現在)

(3) 事務局



○ 事務局の事務分掌は次のとおりとする。

- (1) 農業委員会の運営に関する事。
- (2) 農地法その他の法令による農地等の利用調整に関する事。
- (3) 農業の振興推進に関する事。
- (4) 公印の保管に関する事。
- (5) 文書の收受、発送及び保管に関する事。
- (6) 公告式に関する事。
- (7) 人事及び給与に関する事。
- (8) 委員の報酬及び費用弁償に関する事。
- (9) 予算及び経理に関する事。

(4) 農業者年金

(イ) 農業者年金制度の概要

農業者年金制度は、平成 14 年 4 月 1 日より新制度に移行した。同制度は食料・農業・農村基本法に則した政策年金として生まれ変わり、農業者の老後の安定と福祉の向上に加え、保険料の国庫助成を通じて担い手を確保するという目的をあわせ持つものとなった。

このため、農業者年金制度は当面、旧制度と新制度が併存することとなった。

本市においては、農業委員会、農協、農業者年金協議会の協力のもとに、旧制度の受給・待期者に対して経営移譲や年金受給に関する的確な指導、新制度については相談活動を通じ普及推進に努めている。

(ロ) 地区別新制度加入状況

(平成 27 年 12 月 31 日現在)

種 別		項 目								
		大分	鶴崎	大南	植田	大在	坂ノ市	野津原	佐賀関	合計
加 新 入 者 制 度	通常加入	1	7	—	2	—	—	1	—	11
	政策支援加入	—	1	—	—	—	—	—	—	1
	計	1	8	—	2	—	—	1	—	12

(ハ) 受給者状況

(平成 27 年 12 月 31 日現在)

種 別		項 目	
		当初受給者数	現在受給者数
経営移譲年金		204	169
老 齢 年 金		166	130
計		370	299

(ニ) 地区別受給状況

(平成 27 年 12 月 31 日現在)

種 別		項 目								
		大分	鶴崎	大南	植田	大在	坂ノ市	野津原	佐賀関	合計
経営移譲年金		13	7	43	19	—	4	76	7	169
老 齢 年 金		30	15	30	27	2	5	14	7	130
計		43	22	73	46	2	9	90	14	299

(5) 大分市農業委員会委員名簿

(選挙委員定員定数30名・推薦委員6名)

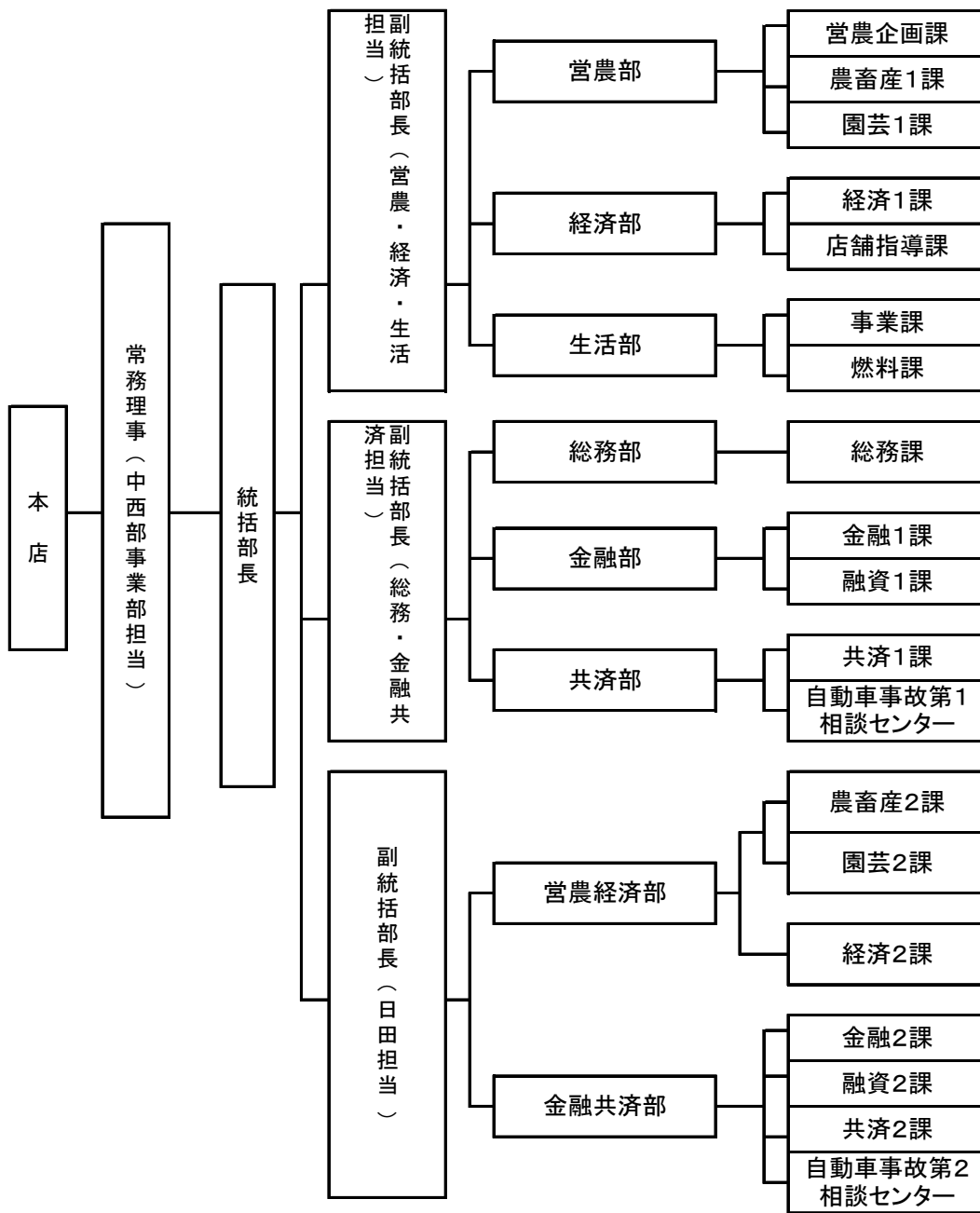
平成28年4月1日現在

地区 (選挙区)			議席	所属部会	氏名	備考
定員4名	第1選挙区	大分地区	1	農政	朝来野 清	農業委員会副会長
			2	農地	小野 昇二	農地部会長
			3	農政	星野 明彦	地区審副会長
			4	農地	阿部 教保	
定員5名	第2選挙区	鶴崎地区	5	農政	佐藤 泰副	農業委員会会長
			6	農地	椎原 香	地区審会長
			7	農政	得丸 芳昭	
			8	農政	白井 勝喜	
			9	農地	有田 哲則	
定員6名	第3選挙区	大南地区	10	農地	足立 厚義	
			11	農地	山崎 正則	
			12	農政	甲斐 敏資	地区審会長
			13	農政	宇都宮 俊徳	農政副部会長
			14	農地	齊木 清範	
			15	農政	長尾 栄作	地区審副会長
定員5名	第4選挙区	植田地区	16	農地	佐藤 征一	農地副部会長
			17	農政	佐藤 浩	地区審会長
			18	農地	後藤 勝行	
			19	農地	首藤 好信	
			20	農政	加藤 隆生	
定員4名	第5選挙区	大在・坂ノ市地区	21	農地	阿部 清	農業委員会副会長
			22	農政	大野 功二	農政部会長
			23	農地	寺西 孝雄	
			24	農政	大内 憲治	地区審副会長
定員2名	第6選挙区	佐賀間地区	25	農政	山本 一成	
			26	農地	平山 孝行	地区審会長
定員4名	第7選挙区	野津原地区	27	農地	和田 清秀	
			28	農政	加藤 武士	地区審副会長
			29	農地	齊藤 耕一	
			30	農政	秋吉 和行	
6名	推薦委員		31	農地	矢野 恵子	大分県農業協同組合
			32	農地	福崎 智幸	市議会議員
			33	農政	阿部 剛四郎	市議会議員
			34	農政	松下 清高	市議会議員
			35	農政	大平 和生	農業共済組合総代
			36	農地	安藤 隆征	土地改良区理事長

(任期 平成27年3月10日～平成30年3月9日)

17. 大分県農業協同組合 中西部事業部の概要

(1) 組織 (平成28年4月1日現在)



(2) 組合員及び役職員 (平成28年3月31日現在)

(単位:人)

組 合 員				役 職 員				職 員	
正組合員		准組合員		役 員		職 員			
個人	法人	個人	法人	理 事	監 事	正職員	383人		
10,862	66	13,995	74	常 勤	非常勤	常 勤	非常勤	臨時・嘱託	96人
				2	0	0	1	営農指導員	27人
								生活指導員	1人

(3) 組合員組織 (平成 28 年 3 月 31 日現在)

(単位: 人)

(旧大分事業部)

組 織 名	構 成 員	組 織 名	構 成 員	組 織 名	構 成 員
普通作部会	26	ごぼう部会	6	すもも部会	10
中央にら部会	36	キャベツ部会	10	ゆず部会	18
みつば部会	8	ピーマン部会	5	花卉・花木部会	3
大葉部会	12	花にら	2	産地直送販売部会	459
かいわれ部会	1	みかん部会	89	女性部	265
パセリ部会	16	びわ部会	44		
水耕セリ部会	8	いちじく部会	12		
きゅうり部会	6	いちご部会	17		

(旧由布事業部)

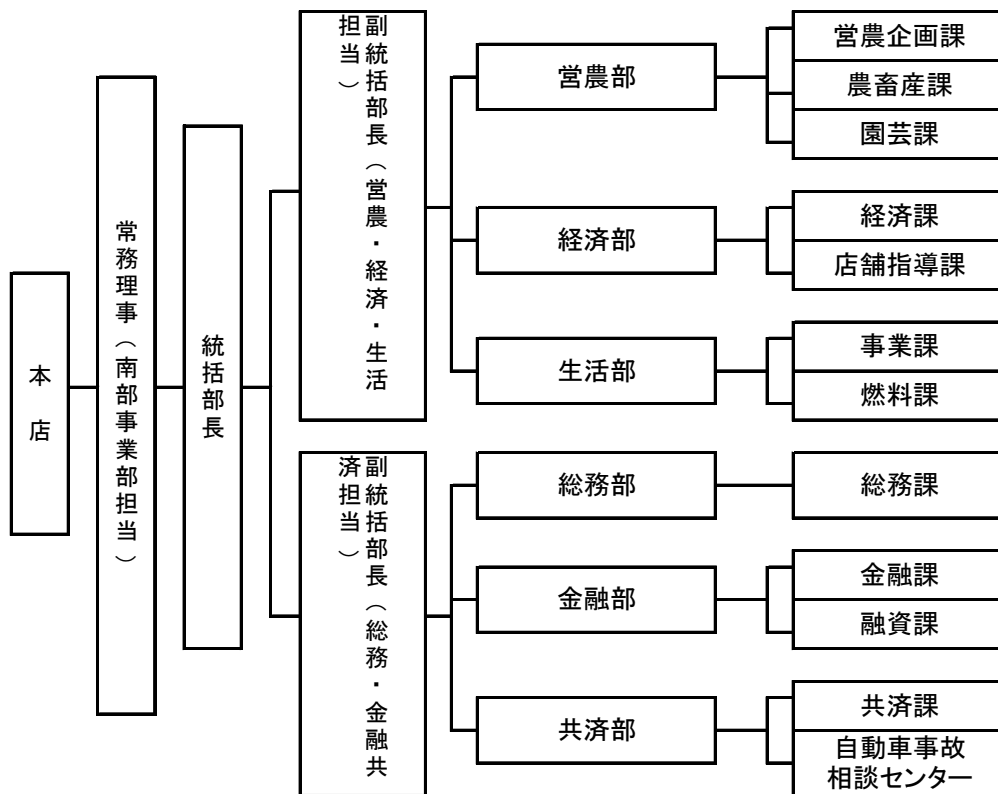
	組 織 名	構 成 員 数
野津原支店 管 内	由布苺同志会	4
	中央にら部会	6
	柿生産部会	10
	肉用牛生産振興部会	25
	育種改良組合	0
	農協女性部	19
挾間支店 管 内	由布苺同志会	8
	露地なす部会	3
	米なす部会	4
	ネギ部会	38
	畜産振興会	19
	果樹部会	13
	農青会	14
農協女性部	58	
庄内支店 管 内	由布苺同志会	22
	中央にら部会	3
	トマト生産部会	5
	オクラ生産部会	22
	梨研究同志会	37
	スモモ生産部会	5
	畜産振興同志会	57
	畜産女性部	20
	肉用牛肥育部会	2
	阿蘇野地区肉用牛後継者グループ	10
	小長梨組合 (第2梨選果場)	14
	第1梨選果場	20
	第2梨選果場	12
農協青年部	6	
農協女性部	43	
由布事業部管内	由布事業部いちご同志会	
湯布院支店 管 内	肉用牛振興会	35
	肉用牛女性部	16
	ほうれん草部会	4
	ブルーベリー部会	31
	直販組織連絡協議会	
	青色申告会	9
農協女性部	9	
由布市管内	※育種改良組合	42

(4) 支店、施設の所在地

区 分	所 在 地	電話番号	F A X 番号	郵便番号
本店	大分市大字羽屋600-10	546-1111	546-1110	870-0854
大分支店	〃 大字羽屋600-10	546-1211	546-1196	870-0854
大分八幡支店	〃 大字八幡1972	534-1533	534-1531	870-0806
(田ノ浦事業所)	〃 大字神崎1863	536-6134	536-6993	870-0802
中央支店	〃 大道町3丁目3-24	543-8560	545-2053	870-0822
城東支店	〃 高松東2丁目5-7	558-3511	551-0280	870-0916
滝尾支店	〃 大字羽田58	569-3400	569-3401	870-0942
植田支店	〃 大字市407-1	541-1111	541-1268	870-1151
東植田支店	〃 大字田尻585-1	541-2916	542-2291	870-1143
賀来東院支店	〃 大字中尾288-4	549-1566	549-2865	870-0862
大南支店	〃 大字中戸次4538-1	597-2111	597-2161	879-7761
(吉野事業所)	〃 大字辻754	595-0622	595-0691	879-7871
三佐支店	〃 大字三佐4丁目2-1	521-5630	521-5655	870-0108
別保支店	〃 大字森400	527-2271	521-8123	870-0128
明治支店	〃 大字猪野1426-3	520-0221	520-2317	870-0134
松岡支店	〃 大字松岡4720-1	520-2484	520-0022	870-0125
東陽支店	〃 大字下徳丸357-1	521-0501	521-8119	870-0118
大在支店	〃 大在中央2丁目8-15	592-0005	593-2065	870-0251
坂ノ市支店	〃 坂ノ市西1丁目9-18	592-1670	592-1334	870-0309
米センター	〃 大字羽屋600-10	535-7005	546-1125	870-0854
植田ライスセンター	〃 大字田原783-2	542-6222	542-6222	870-1154
カントリーエレベーター	〃 大字宮河内1883-1	529-2588	529-2580	870-0276
育苗センター	〃 大字宮河内1883-1	529-2588	529-2580	870-0276
農機プロパンセンター	〃 大字中戸次5176-1	(農機)597-6081 (プロパン)586-7422	597-2141	879-7761
東部営農資材センター	〃 大字宮河内1883-1	524-7001	524-7002	870-0276
西部営農資材センター	〃 大字市407-1	586-1721	586-1722	870-1151
野菜冷蔵所	〃 大字羽屋600-10	544-1454	543-4453	870-0854
滝尾柑橘選果場	〃 大字津守496-26	569-3504	569-3048	870-0945
田ノ浦びわ集荷所	〃 大字神崎1850-1	537-4575	537-4575	870-0802
戸次野菜集出荷所	〃 大字下戸次1557	597-2183	597-2395	879-7763
明治みつば選果場	〃 大字猪野1427-2	520-1071	—	870-0134
松岡にら集出荷所	〃 大字松岡5237	520-1783	—	870-0125
フレッシュパーク花野果	〃 大字羽屋600-10	513-7611	513-7612	870-0854
庄内支店	由布市庄内町大字畑田300-3	582-2111	582-3409	879-5421
営農課・畜産課(由布)	〃 庄内町柿原634番地1	582-2755	582-3202	879-5432
挾間支店	〃 挾間町大字向原148-1	583-2121	583-1460	879-5502
野津原支店	大分市大字野津原856-1	588-1221	588-0402	870-1203
湯布院支店	由布市湯布院町川上2914-1	84-2121	85-3051	879-5102
農産物集出荷貯蔵施設	大分市大字竹矢359	586-4200	—	870-1211

18. 大分県農業協同組合 南部事業部（臼杵）の概要

(1) 組織（平成28年4月1日現在）



(2) 組合員及び役職員（平成28年4月1日現在）

(単位：人)

組 合 員				役 職 員					
正組合員		准組合員		役 員		職 員			
個 人	法 人	個 人	その他団体	理 事	監 事	179(臨時63 嘱託 19含む)			
				常 勤	非 常 勤			常 勤	非 常 勤
3,454	13	5,069	130	1	0	0	0	営農指導員	6
								生活指導員	1

(3) 組合員組織 (平成28年3月31日現在)

(単位:人)

組 織 名	構成員数	組 織 名	構成員数	
ト マ ト 部 会	7	県南柑橘選果場	ハウスデコボン研究会	5
イ チ ゴ 部 会	16		カボス部会	231
筍 出 荷 組 合	50		ハウスカボス研究会	5
大 根 部 会	7		ハウスミカン部会	11
水 蒨 部 会	6		ビワ部会	11
銀 杏 部 会	14		佐賀関地域柑橘研究会	78
花 卉 部 会	8		臼杵地域柑橘研究会	49
たまごのおこめ部会	96		津久見地域柑橘研究会	167
臼杵市肉用牛振興協議会	7			
ニ ン ニ ク 部 会	30			
キウイフルーツ部会	45			

(4) 支店、施設の所在地

区 分	所 在 地	電話番号	FAX番号	郵便番号
うすき中央支店	臼杵市大字江無田266-1	0972-63-8550	0972-63-1149	875-0023
佐志生店	〃 大字佐志生2029	0972-68-3311	0972-68-3211	875-0001
うすき北支店	〃 大字大野6-2	0972-63-7344	0972-62-9131	875-0004
うすき支店	〃 大字野田字竹ノ下297-1	0972-62-4240	0972-63-8631	875-0062
神崎店	大分市大字本神崎851-1	576-0010	576-1562	879-2111
さかのせき支店	〃 大字佐賀関966-10	575-0159	575-3230	879-2201
つくみ支店	津久見市中央町22-3	0972-82-4191	0972-82-4195	879-2441
臼杵購買センター	臼杵市大字江無田266-1	0972-63-1146	0972-63-3187	875-0023
佐賀関配送センター	大分市大字一尺屋4415	575-8121	575-8147	879-2203
津久見配送センター	津久見市大字千怒5048	0972-82-3772	0972-82-9200	879-2401
臼杵農機具センター	臼杵市大字江無田266-1	0972-62-3656		875-0023

19. 土地改良区一覧表

名 称	昭和井路 土地改良区	明治大分水路 土地改良区	初瀬井路 土地改良区	享保井路 土地改良区	古井路 土地改良区	世利川井路 土地改良区	
受益地域	戸次 竹中 判田 松岡 明治 高田 川添 大在 丹生 小佐井 坂ノ市 馬場 本神崎	植田 東植田 滝尾 東大分 日岡 桃園 明治 別保 三佐	平横瀬 国分 宮苑 賀来 中尾 東院 奥田 豊饒 畑中 永興 荏隈 羽屋 古国府 元町 春日 大分 勢家 駄原 生石 三芳	鬼崎 上横瀬 下横瀬 田原 小野鶴 上宗方 市	口戸 木上 玉沢 下宗方	今市 上詰 下原 太田 竹矢 辻原 福宗 野津原 横瀬	
受益面積 (ha)	1,468.6	205.0	223.5	114.0	59.1	348.0	
幹線水路の総延長(km)	83.43	32.68	36.36	11.00	8.00	15.60	
組合員数(人)	3,265	929	849	381	208	709	
総代数(人)	54	31	37	30	36	33	
役員	理事	9	5	7	6	10	6
	監事	3	3	3	3	4	2
理事長	安藤 隆征	漆間 桂造	安部 雅美	秦野 久	柳井 憲一	伊藤 義昭	

20. その他各種農林関係団体の概要

(平成28年4月1日現在)

団 体 名	構成員数	所 在 地	代 表 者
昭和井路土地改良区	3,265	大分市大字下戸次1396番地	安藤隆征
明治大分水路土地改良区	929	大分市牧2丁目3番39号	漆間桂造
初瀬井路土地改良区	849	大分市大字永興424番地	安部雅美
世利川井路土地改良区	709	大分市大字竹矢626-3	伊藤義昭
享保井路土地改良区	381	大分市大字横瀬1041番地	秦野久
古井路土地改良区	208	大分市大字口戸277番地	柳井憲一
内植田土地改良区	46	大分市大字木上1449番地の2	渡邊信郎
上戸次土地改良区	76	大分市大字上戸次6091番地の1	北崎裕一
佐賀関土地改良区	86	大分市大字志生木1819-1	渡邊剛
木佐上土地改良区	210	大分市大字木佐上1235番地	平山孝行
志生木土地改良区	50	大分市大字志生木1627-4	佐藤正昭
おおいた森林組合	3,875	由布市庄内町大字大龍1711-1	近藤和義
臼津関森林組合	2,001	臼杵市大字板知屋字大寺浦1257-1	岩崎泰也
大分市林業研究グループ	6	大分市大字中戸次3201番地	那賀信一
大分市椎茸生産組合	15	大分市中戸次4540番地の1 大分市大南支所内	倉橋孝喜
野津原椎茸生産組合	38	大分市大字今市3575番地	工藤昭利
大分市猟友会	460	大分市顕徳町2-6-13	石田忠
おおいたアグリース	27	大分市荷揚町2番31号 大分市農政課内	藍澤修一
大分市野菜花き振興会	1,381	大分市荷揚町2番31号 大分市生産振興課内	池永勝己
大分市果樹生産振興会	166	〃	佐藤民雄
大分市畜産振興会	43	〃	油布勝秀
大分市酪農組合	7	〃	釘宮秀充
大分市和牛改良組合	33	〃	油布勝秀
大分市中小家畜組合	3	〃	北崎裕一

※構成員数については、把握可能な最新を掲載しています。

21. 関係機関一覧表 (平成28年4月1日現在)

名 称		所 在 地	電 話
国 機 関	農 林 水 産 省	〒100-8950 東京都千代田区霞ヶ関1-2-1	03-3502-8111
	九 州 農 政 局	〒860-8527 熊本市西区春日2-10-1	096-211-9111
	九州農政局大分地域センター	〒870-0047 大分市中島西1-2-28	532-6131
	九州森林管理局大分森林管理署	〒870-0005 大分市王子北町3-46	532-9281
	独立行政法人農業者年金基金	〒105-8010 東京都港区西新橋1-6-21	03-3502-6696
県 機 関	大分県農林水産部農林水産企画課	〒870-8501 大分市大手町3-1-1	(TEL)506-3515 (FAX)506-1757
	大分県農林水産部工事技術管理室	〒870-8501 大分市大手町3-1-1	(TEL)506-3533 (FAX)506-1757
	大分県農林水産部団体指導・金融課	〒870-8501 大分市大手町3-1-1	(TEL)506-3602 (FAX)506-1760
	大分県農林水産部地域農業振興課	〒870-8501 大分市大手町3-1-1	(TEL)506-3564 (FAX)506-1758
	大分県農林水産部新規就業・経営体支援課	〒870-8501 大分市大手町3-1-1	(TEL)506-3584 (FAX)506-1759
	大分県農林水産部農地活用・集落営農課	〒870-8501 大分市大手町3-1-1	(TEL)506-3596 (FAX)506-1759
	大分県農林水産部おおいブランド推進課	〒870-8501 大分市大手町3-1-1	(TEL)506-3623 (FAX)506-1761
	大分県農林水産部園芸振興室	〒870-8501 大分市大手町3-1-1	(TEL)506-3653 (FAX)506-1761
	大分県農林水産部畜産振興課	〒870-8501 大分市大手町3-1-1	(TEL)506-3672 (FAX)506-1762
	大分県農林水産部畜産技術室	〒870-8501 大分市大手町3-1-1	(TEL)506-3684 (FAX)506-1762
	大分県農林水産部農村整備計画課	〒870-8501 大分市大手町3-1-1	(TEL)506-3703 (FAX)506-1763
	大分県農林水産部農村基盤整備課	〒870-8501 大分市大手町3-1-1	(TEL)506-3715 (FAX)506-1764
	大分県農林水産部林務管理課	〒870-8501 大分市大手町3-1-1	(TEL)506-3813 (FAX)506-1765
	大分県農林水産部林産振興室	〒870-8501 大分市大手町3-1-1	(TEL)506-3833 (FAX)506-1765
	大分県農林水産部森林保全課	〒870-8501 大分市大手町3-1-1	(TEL)506-3862 (FAX)506-1766
	大分県農林水産部 森との共生推進室	〒870-8501 大分市大手町3-1-1	(TEL)506-3872 (FAX)506-1766
	大分県農林水産部森林整備室	〒870-8501 大分市大手町3-1-1	(TEL)506-3882 (FAX)506-1766
	大分県農林水産部漁業管理課	〒870-8501 大分市大手町3-1-1	(TEL)506-3920 (FAX)506-1767

名 称		所 在 地	電 話
大分県	大分県農林水産部水産振興課	〒870-8501 大分市大手町3-1-1	(TEL) 506-3953 (FAX) 506-1768
	大分県農林水産部漁港漁村整備課	〒870-8501 大分市大手町3-1-1	(TEL) 506-3973 (FAX) 506-1769
	大分県農林水産研究指導センター 農業研究部	〒879-7111 豊後大野市三重町赤嶺2328-8	0974-22-0671
	大分県農林水産研究指導センター 農業研究部水田農業グループ	〒872-0103 宇佐市大字北宇佐65	0978-37-1160
	大分県農林水産研究指導センター 農業研究部温州ミカンチーム	〒873-0511 国東市国東町小原4402	0978-72-0407
	大分県農林水産研究指導センター 農業研究部カボス・中晩柑チーム	〒879-2413 津久見市大字津久見浦3456	0972-82-2837
	大分県農林水産研究指導センター 農業研究部ナシ・ブドウチーム	〒872-0103 宇佐市大字北宇佐65	0978-37-1141
	大分県農林水産研究指導センター 農業研究部花きグループ	〒874-0844 別府市大字鶴見710-1	0977-66-4706
	大分県農林水産研究指導センター 畜産研究部	〒878-0201 竹田市久住町大字久住3989-1	0974-76-1216
	大分県農林水産研究指導センター 林業研究部	〒877-1363 日田市大字有田字佐寺原35	0973-23-2146
	大分県農林水産研究指導センター 林業研究部きのこグループ	〒879-7111 豊後大野市三重町赤嶺2369	0974-22-4236
	大分県農林水産研究指導センター 水産研究部	〒879-2602 佐伯市上浦大字津井浦194-6	0972-32-2155
	大分県農林水産研究指導センター 水産研究部浅海チーム	〒879-0617 豊後高田市呉崎3386	0978-22-2405
	大分県農林水産研究指導センター 水産研究部内水面チーム	〒872-0504 宇佐市安心院町荘42	0978-44-0329
	大分県立農業大学校	〒879-7111 豊後大野市三重町赤嶺2328-1	0974-22-7581
	大分家畜保健衛生所	〒870-1153 大分市大字小野鶴字原442	541-5241
	大分県中部振興局農山漁村振興部 企画・農政班	〒870-0021 大分市府内町3-10-1	(TEL) 506-5732 (FAX) 506-1816
	大分県中部振興局農山漁村振興部 集落営農・水田班	〒870-0021 大分市府内町3-10-1	506-5791
	大分県中部振興局農山漁村振興部 森林管理班	〒870-0021 大分市府内町3-10-1	506-5749
	大分県中部振興局農山漁村振興部 林業・木材・椎茸班	〒870-0021 大分市府内町3-10-1	506-5746
	大分県中部振興局農山漁村振興部 水産班	〒870-0021 大分市府内町3-10-1	506-5738
	大分県中部振興局生産流通部 企画・経営体班	〒870-0021 大分市府内町3-10-1	(TEL) 506-5796 (FAX) 506-1814
	大分県中部振興局生産流通部 畜産班	〒870-0021 大分市府内町3-10-1	506-5766
	大分県中部振興局生産流通部 野菜班	〒870-0021 大分市府内町3-10-1	506-5764
	大分県中部振興局生産流通部 果樹・花き班	〒870-0021 大分市府内町3-10-1	506-5768
	大分県産業科学技術センター食品産業担当	〒870-1117 大分市高江西1-4361-10	596-7100
	大分県大分土木事務所	〒870-0905 大分市向原西1-4-2	558-2141

	名 称	所 在 地	電 話
そ の 他 機 関	大分県農業協同組合(中西部事業部営農部)	〒870-0854 大分市大字羽屋600-10	(TEL)546-1148 (FAX)546-1110
	大分県農業協同組合(中西部事業部営農部由布駐在)	〒879-5421 由布市庄内町柿原634-1	(TEL)582-2755 (FAX)582-3202
	大分県農業協同組合(南部事業部営農部)	〒875-0201 臼杵市野津大字野津市625	(TEL)0974-32-2535 (FAX)0974-32-7210
	大分県農業協同組合(県南柑橘選果場)	〒879-2461 津久見市上青江4956-5	(TEL)0972-82-1717 (FAX)0972-86-4226
	大分県農業共済組合本所	〒870-0822 大分市大道町3-1-1	(TEL)544-8110 (FAX)544-8242
	大分県農業共済組合中西部支所大分出張所	〒870-0822 大分市大道町3-1-1	(TEL)576-7461 (FAX)576-7471
	大分県農業共済組合南部支所	〒879-7152 豊後大野市三重町百枝1086-33	(TEL)0974-22-3330 (FAX)0974-22-6604
	大分県農業協同組合中央会	〒870-0044 大分市舞鶴町1-4-15	538-6366
	大分県信用農業協同組合連合会	〒870-0044 大分市舞鶴町1-4-15	538-6385
	大分県農業信用基金協会	〒870-0044 大分市舞鶴町1-4-15	538-6456
	全国農業協同組合連合会 大分県本部	〒870-0844 大分市大字古国府1220	544-0101
	大分県漁業協同組合	〒870-0021 大分市府内町3-5-7 (水産会館内)	(TEL)532-6611 (FAX)537-2045
	大分県漁業協同組合大分支店	〒870-0011 大分市勢家字春日浦843-171	(TEL)532-3292 (FAX)532-3010
	大分県漁業協同組合佐賀関支店	〒879-2201 大分市大字佐賀関2016-4	(TEL)575-0511 (FAX)575-3485
	大分県漁業協同組合大分支店神崎取次店	〒879-2112 大分市大字馬場429-2	(TEL)576-0007 (FAX)576-0376
	大分川漁業協同組合	〒870-1154 大分市田原下川原451-9	(TEL)542-2814 (FAX)542-2817
	大野川漁業協同組合	〒879-7302 豊後大野市犬飼町大字久原686-5	(TEL)578-0105 (FAX)578-0131
	鶴崎漁業協同組合	〒870-0114 大分市小中島3-4-5	527-5692
	大分県漁業信用基金協会	〒870-0021 大分市府内町3-5-7 (水産会館内)	(TEL)532-3496 (FAX)538-0226
	(公社)大分県漁業公社 国東事業場	〒873-0503 国東町大字鶴川1006-1	(TEL)0978-72-1207 (FAX)0978-72-1255
	(公社)大分県漁業公社 上浦事業場	〒879-2602 佐伯市上浦町大字津井浦194-6	(TEL)0972-32-2955 (FAX)0972-32-2855
	(社)大分県漁港漁場協会	〒870-0022 大分市大手町2-2-4	(TEL)537-7227 (FAX)537-8733
	大分海区漁業調整委員会	〒870-0022 大分市大手町3-1-1 (県漁業管理課内)	536-1111
おおいた園芸振興協議会	〒870-0844 大分市大字古国府1220 (全農おおいた内)	544-0392	
(公社)大分県野菜協会	〒870-0844 大分市大字古国府1220 (全農おおいた内)	(TEL)546-4278 (FAX)543-1170	

	名 称	所 在 地	電 話
そ の 他 機 関	(公 社) 大 分 県 果 実 協 会	〒870-0844 大分市大字古国府1220 (全農おおいた内)	(TEL)544-0621 (FAX)543-1170
	大 分 市 農 業 用 廃 プ ラ ス チ ッ ク 適 正 処 理 推 進 協 議 会	〒870-8504 大分市荷揚町2番31号 (大分市農林水産課内)	(TEL)537-5770 (FAX)534-6176
	(株) 大 分 県 畜 産 公 社	〒879-7305 豊後大野市犬飼町大字田原1580-29	(TEL)578-0290 (FAX)578-0308
	(公 社) 大 分 県 畜 産 協 会	〒870-0844 大分市大字古国府1220 (全農おおいた内)	(TEL)545-6591 (FAX)554-4049
	大 分 県 酪 農 業 協 同 組 合	〒870-1201 大分市大字廻栖野3231番地	(TEL)586-4222 (FAX)586-4226
	(公 社) 全 国 和 牛 登 録 協 会 大 分 県 支 部	〒870-0844 大分市大字古国府1220 (全農おおいた内)	574-8588
	昭 和 井 路 土 地 改 良 区	〒879-7763 大分市大字下戸次1396	597-2805
	明 治 大 分 水 路 土 地 改 良 区	〒870-0924 大分市牧2-3-39	558-3641
	初 瀬 井 路 土 地 改 良 区	〒870-0883 大分市大字永興424	543-5686
	享 保 井 路 土 地 改 良 区	〒870-1173 大分市大字横瀬1041	541-0731
	お お い た 森 林 組 合	〒879-5413 由布市庄内町大字大龍1711-1	582-0900
	大 分 県 土 地 改 良 事 業 団 体 連 合 会	〒870-0045 大分市城崎町2-2-25	536-6631
	独立行政法人 森林総合研究所森林農地整備センター 九州整備局大分水源地林整備事務所	〒870-0844 大分市大字古国府字内山 1337-20(大分県林業会館内)	546-2873
	大 分 県 森 林 組 合 連 合 会	〒870-0844 大分市大字古国府字内山 1337-20(大分県林業会館内)	545-3500
	大 分 市 木 材 協 同 組 合	〒870-0004 大分市王子港町1-17	532-4525
	大 分 県 木 材 協 同 組 合 連 合 会	〒870-0004 大分市王子港町1-17	532-7151
	(一 社) 大 分 県 治 山 林 道 協 会	〒870-0844 大分市大字古国府字内山 1337-20(大分県林業会館内)	545-2110
	大 分 県 樹 苗 生 産 農 業 協 同 組 合	〒870-0844 大分市大字古国府字内山 1337-20(大分県林業会館内)	545-1322
	(公 財) 森 林 ネット お お い た	〒870-0844 大分市大字古国府字内山 1337-15(大分県林業会館新館内)	546-3009
	大 分 県 椎 茸 農 業 協 同 組 合	〒870-0011 大分市春日浦843-69	(TEL)532-9141 (FAX)532-9167
大 分 県 獵 友 会	〒870-0025 大分市顕徳町2-6-13	532-4543	
大 分 市 獵 友 会	〒870-0025 大分市顕徳町2-6-13	538-1042	
大 分 県 農 業 会 議	〒870-0044 大分市舞鶴町1-4-15 (農業会館別館2F)	532-4385	
(公 社) 大 分 県 農 業 農 村 振 興 公 社	〒870-0044 大分市舞鶴町1-4-15 (農業会館別館2F)	(TEL)535-0400 (FAX)536-7223	