

大分市中心部における通行量調査

報 告 書

平成 24 年 2 月

大 分 市

目次

第1部 通行量調査

第1章 調査の概要	1
1. 調査の目的	1
2. 調査対象	1
3. 調査地点	1
4. 調査方法	1
5. 調査日時	1
6. 調査実施機関	1
7. 集計・分析	1
第2章 調査結果	4
1. 調査地点別通行量	4
2. 調査地点別・方向別通行量	10
3. 地点別・性別通行量	12
4. ブロック(地点)別・時間帯別通行量	18

第2部 アンケート調査

第1章 調査の概要	43
1. 調査の目的	43
2. 調査対象	43
3. 調査地点	43
4. 調査方法	43
5. 回収数	43
6. 調査日時	43
7. 調査実施機関	43
8. 集計・分析	43
9. 対象者の属性	45
第2章 調査結果	49
1. 利用交通機関	49
2. 同伴者	51
3. 来街頻度	53
4. 来街目的	55
5. 購入商品	57
6. 買物金額の予算	59
7. 買物場所	61
8. 滞在時間	66
9. 必要な施設	68
10. 店舗の営業時間	71
11. 中心部のイメージ	73
12. 総括	73
※参考資料1 調査に使用した調査票	75
※参考資料2 通行量調査結果詳細	77

第1部 通行量調査

第1部 通行量調査

第1章 調査の概要

1. 調査の目的

中心市街地における歩行者通行量を把握することにより、「大分市中心市街地活性化基本計画」に掲げている歩行者通行量の活性化目標値の経年検証を行う。また、歩行者や通行の特性を把握し、基本計画のフォローアップのための基礎資料とする。

2. 調査対象

大分市中心部を通行する人

3. 調査地点

次ページに示す 39 地点

4. 調査方法

各調査地点において、方向別に通行者を「男性」、「女性」、「学生」の3つに区分し、1時間ごとに通行量をカウントした。なお、「男性」、「女性」は大学生以上、「学生」は中学生以上、高校生以下とした。

※平成20年度の調査より「小学生以下」(0歳以上、小学生以下)の通行量についても調査を行い、参考資料としている。ただし本報告書で取り扱う数値については、小学生以下の通行量は含まない。

5. 調査日時

平成23年11月18日(金)	午前11時から午後7時まで	[雨]
平成23年11月19日(土)	午前11時から午後7時まで	[くもり]
平成23年11月20日(日)	午前11時から午後7時まで	[晴れ]

6. 調査実施機関

株式会社 マイダスコミュニケーション

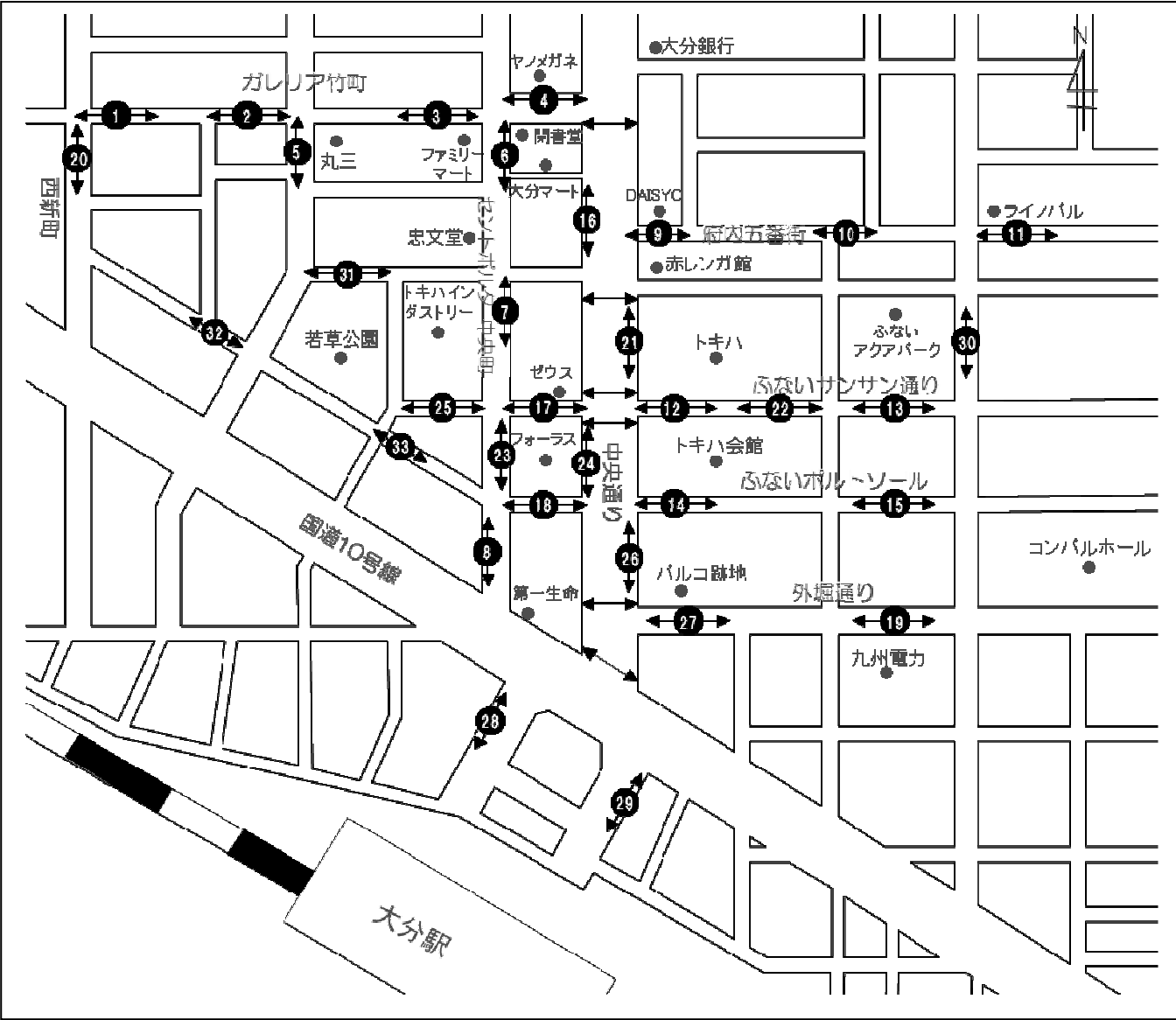
7. 集計・分析

株式会社 マイダスコミュニケーション

調査地点図

1 通行量調査地点

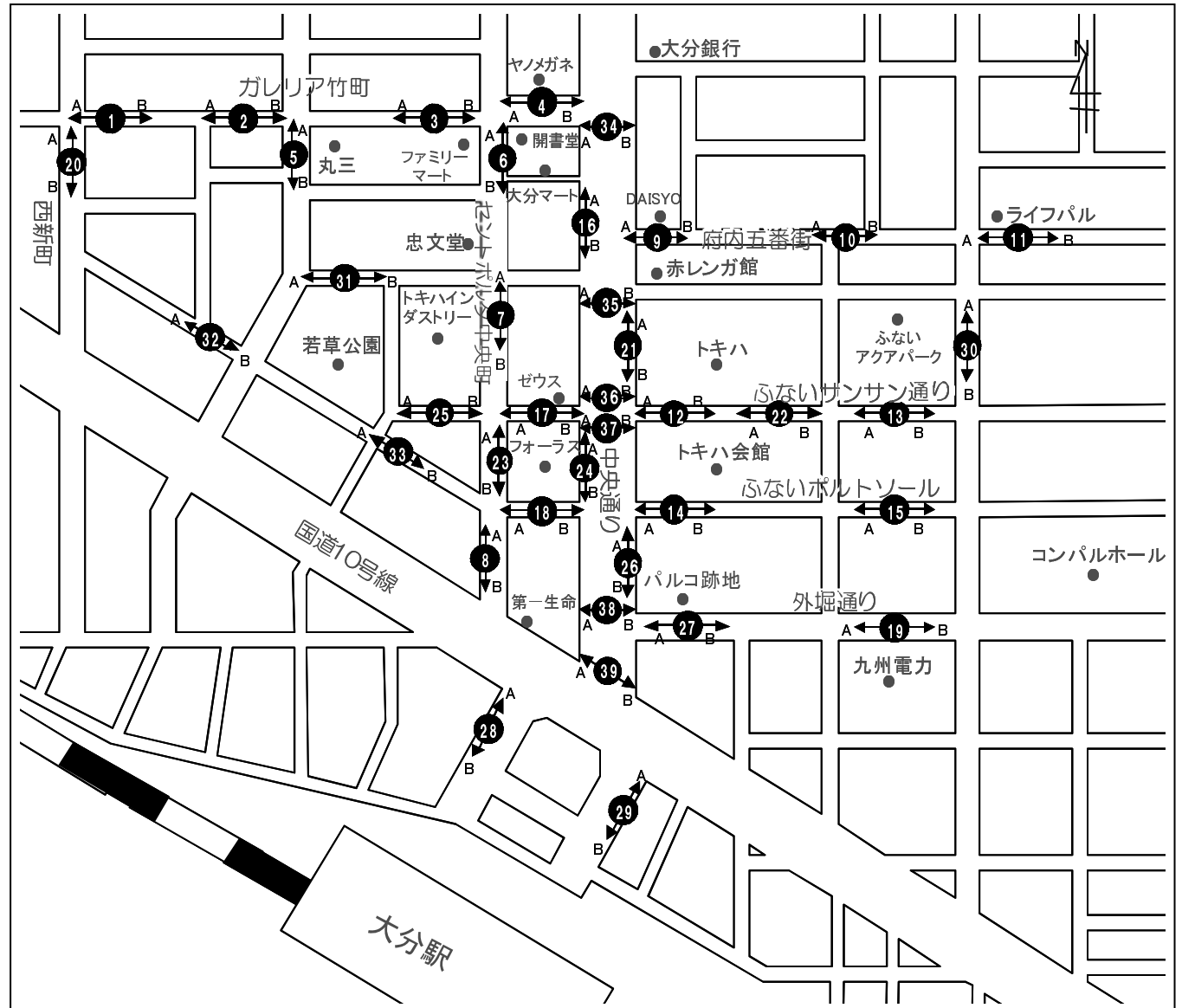
ブロック名	地点 No.	地点名
①ガレリア竹町	1	レストラン石合船前
	2	正視堂前
	3	いわお洋装店前
	4	リーガル靴店前
	5	ローソン竹町通り店前
②セントポルタ中央町	6	かふえてらす開書堂横
	7	いづみや和楽器店前
	8	ウイング前
③府内五番街	9	パチンコDAISYO前
	10	若竹園前
④ふないサンサン通り	11	ライフバル前
	12	トキハ前
⑤ふないポルトソール	13	河電ビル前
	14	太田旗店前
⑥赤レンガ・中央通り	15	大分信用金庫府内町支店前
	16	大和証券前
⑦外堀通り	17	ゼウス前(スターボックス前)
	18	晃星堂本店前
⑧西新町	19	九州電力前
	20	コトブキヤ前
⑨トキハ	21	中央通り側入口付近
	22	トキハ会館向かい側入口付近
⑩フォーラス	23	中央町側入口付近
	24	中央通り側入口付近
⑪トキハインダストリー	25	正面入口付近(ベスト電器前)
	26	中央通り側入口
⑫バルコ跡地	27	外堀通り側入口
	28	バス停横
⑬大分駅前	29	JTB前
	30	ふないアクアパーク東側(田北学園前)
⑭ふないアクアパーク	31	若草公園北側
	32	ベスト電器駐車場前
⑮若草公園周辺	33	ブンゴヤ薬局本店前
	34	ガレリアドーム前(横断歩道)
⑯中央通り(横断)	35	野村證券前(地下道)
	36	トキハ前スクランブル北(横断歩道)
	37	トキハ前スクランブル南(横断歩道)
	38	バルコ跡地前(横断歩道)
	39	大分駅前(地下道)



観測方向入り調査地点図

1 通行量調査地点

ブロック名	地点No.	地点名
①ガレリア竹町	1	レストラン石合船前
	2	正視堂前
	3	いわお洋装店前
	4	リーガル靴店前
	5	ローソン竹町通り店前
②セントポルタ中央町	6	かふえてらす開書堂横
	7	いづみや和楽器店前
	8	ウイング前
③府内五番街	9	パチンコDAISYO前
	10	若竹園前
④ふないサンサン通り	11	ライフパル前
	12	トキハ前
⑤ふないポルトソール	13	河電ビル前
	14	太田旗店前
	15	大分信用金庫府内町支店前
⑥赤レンガ・中央通り	16	大和証券前
	17	ゼウス前(スターバックス前)
⑦外堀通り	18	晃星堂本店前
	19	九州電力前
⑧西新町	20	コトブキヤ前
	21	中央通り側入口付近
⑨トキハ	22	トキハ会館向かい側入口付近
	23	中央町側入口付近
⑩フォーラス	24	中央通り側入口付近
	25	正面入口付近(ベスト電器前)
⑪トキハインダストリー	26	中央通り側入口
	27	外堀通り側入口
⑫パルコ跡地	28	バス停横
	29	JTB前
⑬大分駅前	30	ふないアクアパーク東側(田北学園前)
	31	若草公園北側
⑭ふないアクアパーク	32	ベスト電器駐車場前
	33	ブンゴヤ薬局本店前
⑮若草公園周辺	34	ガレリアドーム前(横断歩道)
	35	野村證券前(地下道)
	36	トキハ前スクランブル北(横断歩道)
	37	トキハ前スクランブル南(横断歩道)
	38	パルコ跡地前(横断歩道)
⑯中央通り(横断)	39	大分駅前(地下道)



第2章 調査結果

1. 調査地点別通行量

本項目で取り扱う数値については、小学生以下の通行量を含まない。

【総括】

大分市中心部 39 地点の曜日別 1 日平均通行量（9 ページ参照）は、11 月 18 日金曜日が 3,856 人（前回：4,533 人）、11 月 19 日土曜日が 4,758 人（前回 5,084 人）、11 月 20 日日曜日が 4,268 人（前回：4,712 人）となっており、前回調査に比べると 3 日間を通して減少している。対前回は、金曜日は 85.1%、土曜日 93.6%、日曜日は 90.6%に留まった。また、39 地点のうち地点別の 1 日平均通行量が最も多い地点は、前回、前々回と「地点 17. ゼウス前（スターバックス前）」であったが、今回は「地点 23. 中央町側入口付近」（10,859 人）であった。ここでは金曜日 10,361 人（前回：8,716 人）、土曜日 11,213 人（前回：10,105 人）、日曜日 11,003 人（前回：8,067 人）となり、全ての曜日の通行量が前回調査に比べ増加している。

なお、以下 5 地点では前回調査より 3 日間を通して通行量が増加している。

「地点 3. いわお洋装店前」

「地点 4. リーガル靴店前」

「地点 15. 大分信用金庫府内町支店前」

「地点 23. 中央町側入口付近」

「地点 28. バス停横」

ブロック別にみた特徴は以下に示すとおりである。

《① ガレリア竹町》

5 地点中「地点 3. いわお洋装店前」は、3 日間を通して曜日別 1 日平均を上回る通行量があるが、他 4 地点は、3 日間を通して曜日別 1 日平均を下回る。ただ「地点 5. ローソン竹町通り店前」以外は前回調査に比べ増加している。特に「地点 3. いわお洋装店前」「地点 4. リーガル靴店前」は 3 日間すべてで増加している。なお、「地点 5. ローソン竹町通り店前」は日曜日の通行量が少し多くなっているが、これは若草公園で開催された大会のパレードの影響であると考えられる。

《② セントポルタ中央町》

3 日間を通していずれの地点においても曜日別 1 日平均通行量を大きく上回っており、「地点 6. かふえてらす開書堂横」、「地点 7. いづみや和楽器店前」、「地点 8. ウイング前」ともに前回調査に比べ 1 日平均通行量は増加している。

《③ 府内五番街》

3 日間を通していずれの地点においても曜日別 1 日平均通行量を下回っている。3 地点ともに金曜日の通行量が前回調査より大幅に減少しているが、当日の天気（雨）が影響していると考えられる。

《④ ふないサンサン通り》

いずれの地点においても土曜日の通行量は前回調査に比べ増加している。上記と同じく金曜日の通行量の減少は、当日の天気（雨）が影響していると考えられる。

《⑤ ふないポルトソール》

「地点 14. 太田旗店前」の地点別 1 日平均通行量が、前回調査から大幅に減少している。また、「地

点 15. 大分信用金庫府内町支店前」は、3 日間を通して前回通行量の約 2 倍に増加しており、39 地点中最も増加率が大きい。

《⑥ 赤レンガ・中央通り》

「地点 17. ゼウス前（スターバックス前）」は、前回調査と比べ減少（86.6%）しているものの、地点別 1 日平均通行量は前回同様 10,000 人を超え、39 地点中、2 番目に通行量の多い地点となっている。3 地点ともに金曜日の通行量が前回調査より大幅に減少しているのは、当日の天気（雨）の影響だと考えられる。

《⑦ 外堀通り》

「地点 19. 九州電力前」は、前回調査に比べ日曜日は通行量が前回比 67.4%と大幅に減少しているものの、金曜日、土曜日は 85%前後に留まった。

《⑧ 西新町》

「地点 20. コトブキヤ前」は、前回調査に比べ土・日曜日で増加しているが、金曜日は前回よりも減少しているため、95.4%とほぼ同様の結果となっている。

《⑨ トキハ》

前回調査に比べ通行量が減少しているがこれは金曜日の天気（雨）が大きく影響していると考えられる。「地点 12. トキハ前」同様、「地点 22. トキハ会館向かい側入口付近」では土曜日の通行量が前回調査よりも増加している。

《⑩ フォーラス》

両地点において 3 日間を通し曜日別 1 日平均通行量を上回っており、「地点 24. 中央通り側入口付近」の金曜日を除き、前回調査に比べ通行量は大幅に増加している。その結果、「地点 23. 中央町入口付近」では地点別 1 日平均通行量は 10,000 人を超え、39 地点中、最も通行量の多い地点となった。金曜日の通行量が大幅に減少しているのは当日の天気（雨）が影響していると考えられる。

《⑪ トキハイндastreet》

3 日間を通して曜日別 1 日平均通行量を上回っており、金曜日を除き、前回調査に比べ通行量は増加している。上記同様金曜日の通行量が大幅に減少しているのは当日の天気（雨）が影響していると考えられる。

《⑫ パルコ跡地》

両地点において 3 日間を通し、前回調査と比べて通行量が大幅に減少しており、とくに「地点 27. 外堀通り側入口」の日曜日の対前回比は 28.6%となっている。パルコが撤退したことが大きな理由だと考えられる。

《⑬ 大分駅前》

前回調査では両地点ともに 3 日間を通して曜日別 1 日平均通行量を上回っていたが、「地点 29. JTB 前」は全ての曜日で通行量が減少しており、3 日間を通し曜日別 1 日平均通行量を下回った。ただし、「地点 28. バス停横」は全ての曜日で通行量が増加している。

《⑭ ふないアクアパーク東側》

「地点 30. ふないアクアパーク東側（田北学園前）」は、金曜日の通行量が一番少ないものの、当日の天気（雨）の影響だと考えられるため除外して考えると、前回調査とほぼ同じ結果となっている。

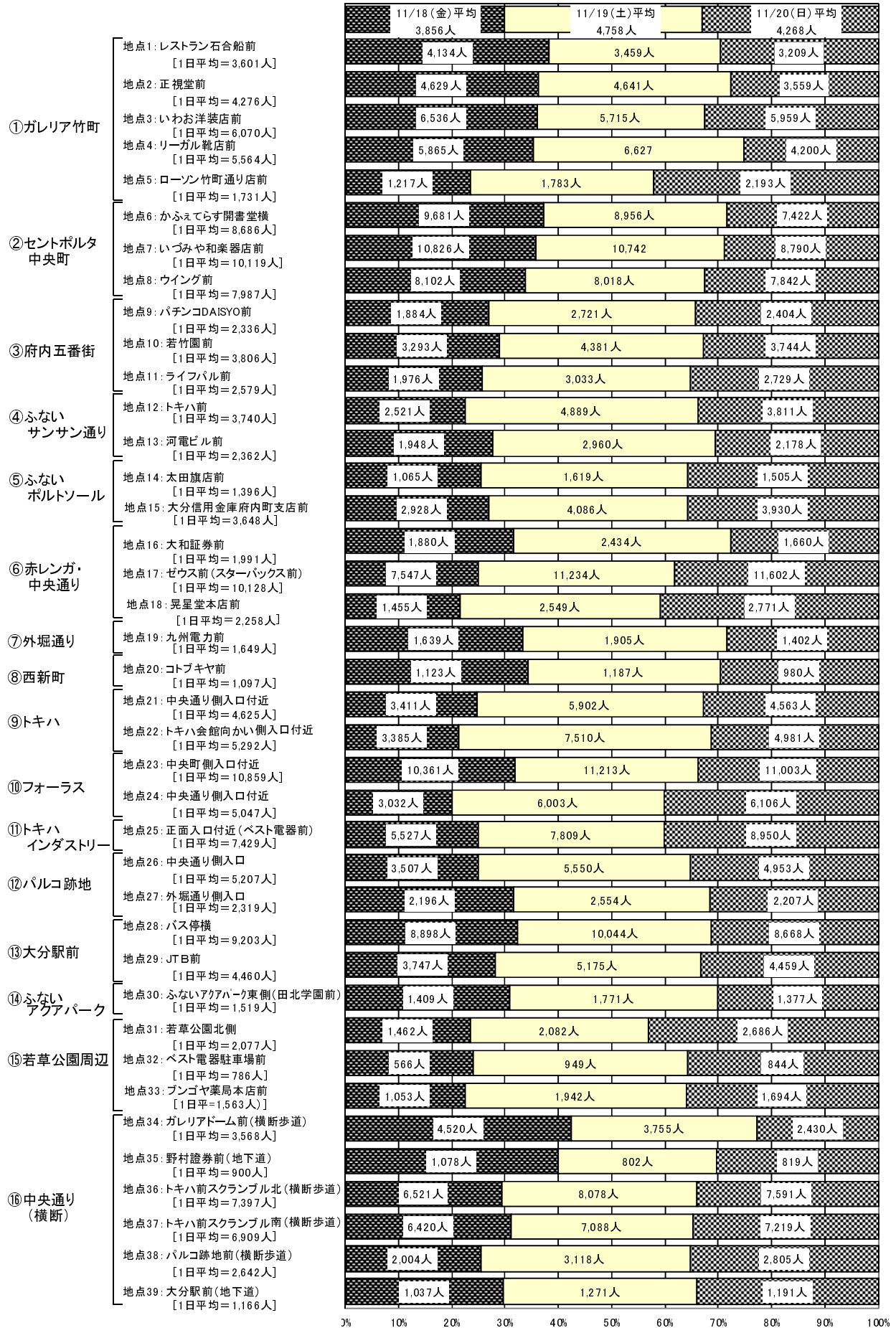
《⑮ 若草公園周辺》

「地点 31. 若草公園北側」は、前回調査では3日間を通して増加していたが、今回は日曜日のみの増加となった。「地点 32. ベスト電器駐車場前」の地点別1日平均通行量は786人で、39地点中最も通行量の少ない地点となっている。

《⑯ 中央通り（横断）》

「地点 35. 野村證券前（地下道）」の地点別1日平均通行量は900人で、「地点 32. ベスト電器駐車場前」に次いで2番目に少ない地点となった。「地点 38. パルコ跡地前（横断歩道）」は3日間を通して、前回調査から通行量が大幅に減少している。これはパルコが撤退したことが大きな理由だと考えられる。また、「地点 37. トキハ前スクランブル南（横断歩道）」も3日間を通して前回調査から通行量が減少しており、パルコ撤退の影響があったと考えられる。ただ、同じスクランブル内でもトキハにより近い「地点 36. トキハ前スクランブル北（横断歩道）」は前回調査と比べ、土曜日はほぼ同じ、日曜日は増加しており（金曜日の通行量は当日の天気（雨）の影響だと考えられるため除外）、通行量にパルコ撤退の影響はあまり見られない。

《地点別曜日別通行量グラフ（全地点）》



《地点別曜日別通行量比較表（全地点）》

		金曜日	土曜日	日曜日	合計	1日平均	
① ガレリア竹町	地点1: レストラン石合船前	平成22年度	3,708	3,200	3,438	10,346	3,449
		平成23年度	4,134	3,459	3,209	10,802	3,601
		対前回比	111.5	108.1	93.3	104.4	
	地点2: 正視堂前	平成22年度	4,097	3,798	3,694	11,589	3,863
		平成23年度	4,629	4,641	3,559	12,829	4,276
		対前回比	113.0	122.2	96.3	110.7	
	地点3: いわお洋装店前	平成22年度	5,570	5,458	5,677	16,705	5,568
		平成23年度	6,536	5,715	5,959	18,210	6,070
		対前回比	117.3	104.7	105.0	109.0	
	地点4: リーガル靴店前	平成22年度	4,494	4,672	3,709	12,875	4,292
		平成23年度	5,865	6,627	4,200	16,692	5,564
		対前回比	130.5	141.8	113.2	129.6	
	地点5: ローソン竹町通り店前	平成22年度	1,857	2,245	2,484	6,586	2,195
		平成23年度	1,217	1,783	2,193	5,193	1,731
		対前回比	65.5	79.4	88.3	78.8	
② セントポルタ 中央町	地点6: かふえてらす開書堂横	平成22年度	7,947	8,300	7,594	23,841	7,947
		平成23年度	9,681	8,956	7,422	26,059	8,686
		対前回比	121.8	107.9	97.7	109.3	
	地点7: いづみや和楽器店前	平成22年度	8,706	9,172	9,085	26,963	8,988
		平成23年度	10,826	10,742	8,790	30,358	10,119
		対前回比	80.4	85.4	103.4	88.8	
	地点8: ウイング前	平成22年度	7,495	9,302	7,702	24,499	8,166
		平成23年度	8,102	8,018	7,842	23,962	7,987
		対前回比	108.1	86.2	101.8	97.8	
③ 府内五番街	地点9: パチンコDAISYO前	平成22年度	2,744	3,058	2,783	8,585	2,862
		平成23年度	1,884	2,721	2,404	7,009	2,336
		対前回比	68.7	89.0	86.4	81.6	
	地点10: 若竹園前	平成22年度	4,256	4,864	4,119	13,239	4,413
		平成23年度	3,293	4,381	3,744	11,418	3,806
		対前回比	77.4	90.1	90.9	86.2	
	地点11: ライフパル前	平成22年度	3,009	3,461	2,817	9,287	3,096
		平成23年度	1,976	3,033	2,729	7,738	2,579
		対前回比	65.7	87.6	96.9	83.3	
サン④ サン通り	地点12: トキハ前	平成22年度	3,827	4,834	4,476	13,137	4,379
		平成23年度	2,521	4,889	3,811	11,221	3,740
		対前回比	65.9	101.1	85.1	85.4	
	地点13: 河電ビル前	平成22年度	2,631	2,921	2,430	7,982	2,661
		平成23年度	1,948	2,960	2,178	7,086	2,362
		対前回比	74.0	101.3	89.6	88.8	
ボル⑤ トソーイル	地点14: 太田旗店前	平成22年度	1,598	2,272	2,242	6,112	2,037
		平成23年度	1,065	1,619	1,505	4,189	1,396
		対前回比	66.6	71.3	67.1	68.5	
	地点15: 大分信用金庫 府内町支店前	平成22年度	1,830	2,203	1,806	5,839	1,946
		平成23年度	2,928	4,086	3,930	10,944	3,648
		対前回比	160.0	185.5	217.6	187.4	
⑥ 赤レンガ・ 中央通り	地点16: 大和証券前	平成22年度	2,798	2,503	1,935	7,236	2,412
		平成23年度	1,880	2,434	1,660	5,974	1,991
		対前回比	67.2	97.2	85.8	82.6	
	地点17: ゼウス前 (スターボックス前)	平成22年度	9,884	12,355	12,852	35,091	11,697
		平成23年度	7,547	11,234	11,602	30,383	10,128
		対前回比	76.4	90.9	90.3	86.6	
	地点18: 晃星堂本店前	平成22年度	2,149	2,909	2,529	7,587	2,529
		平成23年度	1,455	2,549	2,771	6,775	2,258
		対前回比	67.7	87.6	109.6	89.3	
⑦ 通外り堀	地点19: 九州電力前	平成22年度	1,867	2,233	2,081	6,181	2,060
		平成23年度	1,639	1,905	1,402	4,946	1,649
		対前回比	87.8	85.3	67.4	80.0	
西新⑧ 町	地点20: コトブキヤ前	平成22年度	1,520	1,014	914	3,448	1,149
		平成23年度	1,123	1,187	980	3,290	1,097
		対前回比	73.9	117.1	107.2	95.4	
⑨ トキハ	地点21: 中央通り側入口付近	平成22年度	5,948	6,249	5,489	17,686	5,895
		平成23年度	3,411	5,902	4,563	13,876	4,625
		対前回比	57.3	94.4	83.1	78.5	
	地点22: トキハ会館 向かい側入口付近	平成22年度	4,851	6,648	5,386	16,885	5,628
		平成23年度	3,385	7,510	4,981	15,876	5,292
		対前回比	69.8	113.0	92.5	94.0	

は、前回通行量より増えた地点を示す

		金曜日	土曜日	日曜日	合計	1日平均	
⑩ フォーラス	地点23: 中央町側入口付近	平成22年度	8,716	10,105	8,067	26,888	8,963
		平成23年度	10,361	11,213	11,003	32,577	10,859
		対前回比	118.9	111.0	136.4	121.2	
	地点24: 中央通り側入口付近	平成22年度	4,576	5,960	5,410	15,946	5,315
		平成23年度	3,032	6,003	6,106	15,141	5,047
		対前回比	66.3	100.7	112.9	95.0	
⑪ イトリダスハ	地点25: 正面入口付近 (ベスト電器前)	平成22年度	6,360	7,349	8,113	21,822	7,274
		平成23年度	5,527	7,809	8,950	22,286	7,429
		対前回比	86.9	106.3	110.3	102.1	
⑫ パルコ跡地	地点26: 中央通り側入口	平成22年度	8,534	12,710	12,832	34,076	11,359
		平成23年度	3,507	5,550	4,953	14,010	4,670
		対前回比	41.1	43.7	38.6	41.1	
	地点27: 外堀通り側入口	平成22年度	4,665	7,386	7,717	19,768	6,589
		平成23年度	2,196	2,554	2,207	6,957	2,319
		対前回比	47.1	34.6	28.6	35.2	
⑬ 大分駅前	地点28: バス停横	平成22年度	8,291	8,886	6,255	23,432	7,811
		平成23年度	8,898	10,044	8,668	27,610	9,203
		対前回比	107.3	113.0	138.6	117.8	
	地点29: JTB前	平成22年度	5,164	6,493	5,653	17,310	5,770
		平成23年度	3,747	5,175	4,459	13,381	4,460
		対前回比	72.6	79.7	78.9	77.3	
⑭ パークア	地点30: ふないアクアパーク東側 (田北学園前)	平成22年度	1,927	1,881	1,496	5,304	1,768
		平成23年度	1,409	1,771	1,377	4,557	1,519
		対前回比	73.1	94.2	92.0	85.9	
⑮ 若草公園周辺	地点31: 若草公園北側	平成22年度	2,198	2,964	2,627	7,789	2,596
		平成23年度	1,462	2,082	2,686	6,230	2,077
		対前回比	66.5	70.2	102.2	80.0	
	地点32: ベスト電器駐車場前	平成22年度	987	1,216	1,219	3,422	1,141
		平成23年度	566	949	844	2,359	786
		対前回比	57.3	78.0	69.2	68.9	
	地点33: プンゴヤ薬局本店前	平成22年度	1,820	2,013	2,397	6,230	2,077
		平成23年度	1,053	1,942	1,694	4,689	1,563
		対前回比	57.9	96.5	70.7	75.3	
小計		平成22年度	146,024	170,634	157,028	473,686	157,895
		平成23年度	128,803	161,443	144,381	434,627	144,876
		対前回比	88.2	94.6	91.9	91.8	
小計平均		平成22年度	4,425	5,171	4,758	14,354	4,785
		平成23年度	3,903	4,892	4,375	13,171	4,390
		対前回比	88.2	94.6	91.9	91.8	
⑯ 中央通り(横断)	地点34: ガレリアドーム前 (横断歩道)	平成22年度	4,949	3,690	2,946	11,585	3,862
		平成23年度	4,520	3,755	2,430	10,705	3,568
		対前回比	91.3	101.8	82.5	92.4	
	地点35: 野村證券前(地下道)	平成22年度	972	807	736	2,515	838
		平成23年度	1,078	802	819	2,699	900
		対前回比	110.9	99.4	111.3	107.3	
	地点36: トキハ前スクランブル北 (横断歩道)	平成22年度	10,071	8,160	6,712	24,943	8,314
		平成23年度	6,521	8,078	7,591	22,190	7,397
		対前回比	64.8	99.0	113.1	89.0	
	地点37: トキハ前スクランブル南 (横断歩道)	平成22年度	9,326	8,429	9,124	26,879	8,960
		平成23年度	6,420	7,088	7,219	20,727	6,909
		対前回比	68.8	84.1	79.1	77.1	
地点38: パルコ跡地前(横断歩道)	平成22年度	4,438	5,273	6,172	15,883	5,294	
	平成23年度	2,004	3,118	2,805	7,927	2,642	
	対前回比	45.2	59.1	45.4	49.9		
地点39: 大分駅前(地下道)	平成22年度	1,019	1,272	1,042	3,333	1,111	
	平成23年度	1,037	1,271	1,191	3,499	1,166	
	対前回比	101.8	99.9	114.3	105.0		
1日合計		平成22年度	176,799	198,265	183,760	558,824	186,275
		平成23年度	150,383	185,555	166,436	502,374	167,458
		対前回比	85.1	93.6	90.6	89.9	
1日平均		平成22年度	4,533	5,084	4,712	14,329	4,776
		平成23年度	3,856	4,758	4,268	12,881	4,294
		対前回比	85.1	93.6	90.6	89.9	

は、前回通行量より増えた地点を示す

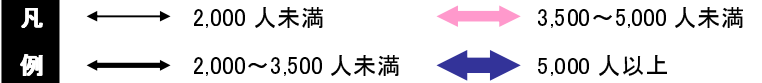
2. 調査地点別・方向別通行量

本項目で取り扱う数値については、小学生以下の通行量を含まない。
本項目で取り扱う数値については、全ての地点（39 地点）を含む。

調査地点別、方向別にみた 1 日平均通行量を矢印の大ききで表した地図（11 ページ参照）を見ると、1 日平均通行量が 5,000 人を超えるのは、「地点 17. ゼウス前（スターボックス前）」、「地点 36. トキハ前スクランブル北（横断歩道）」、「地点 23. 中央町側入口付近」、「地点 7. いづみや和楽器店前」の 4 地点となっている。

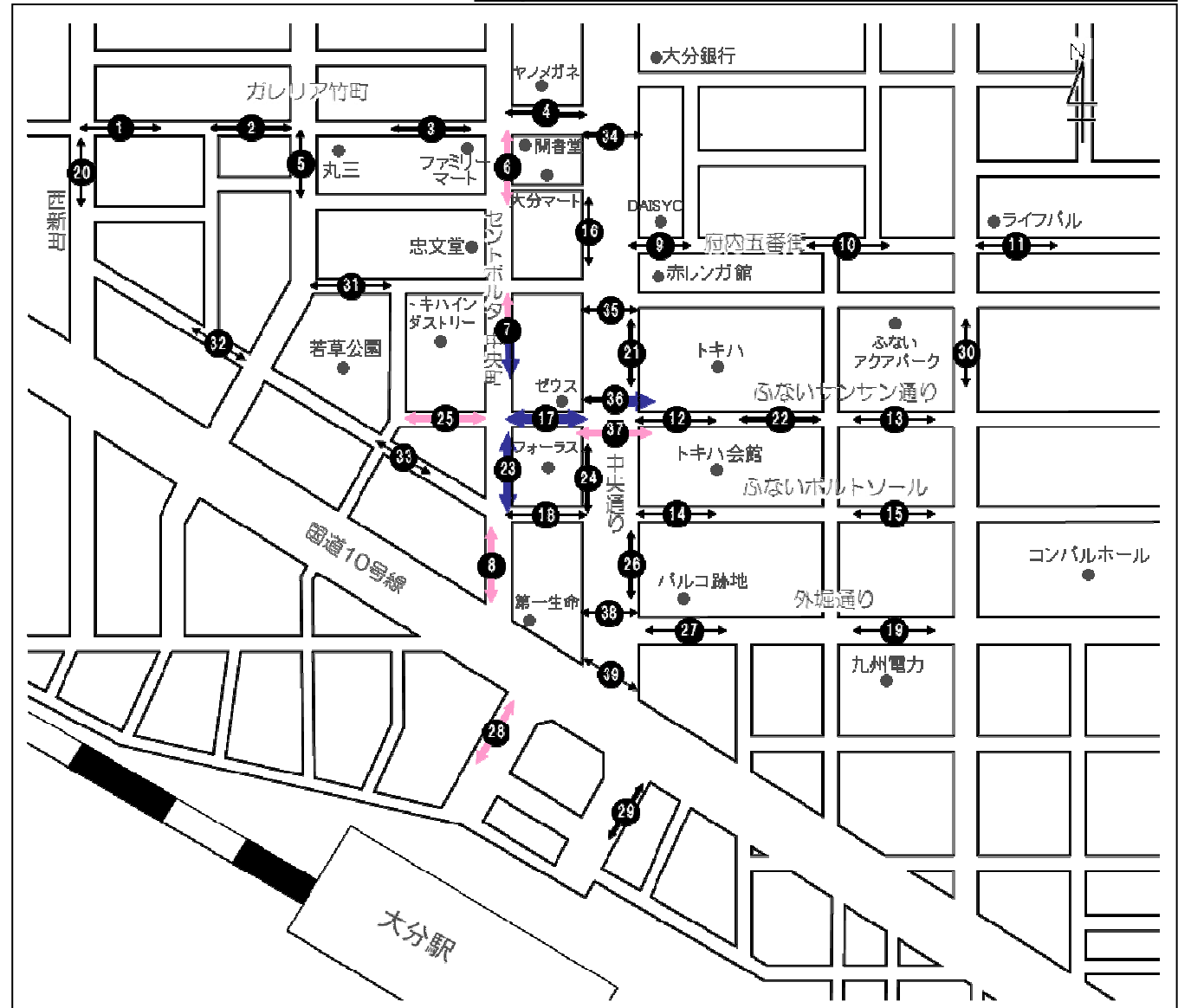
3,500 人以上の通行量がある地点に着目すると、前年度ではセントポルタ中央町と大分駅からの人の流れが、中央通りを横断し、「地点 17. ゼウス前（スターボックス前）」を通り、「地点 36. トキハ前スクランブル北（横断歩道）」「地点 37. トキハ前スクランブル南（横断歩道）」を利用し、「トキハ」「パルコ」周辺を回遊していたと考えられた。今年度は「パルコ」が撤退したためか、セントポルタ中央町と大分駅からの人の流れが、そのまま「地点 23. 中央町側入り口付近」に留まっている。依然として中央通りを利用する人は多く、トキハ周辺での数値に大きな差は無いが、パルコ跡地前の「地点 26. 中央通り側入口」での数値は前年度の 2 分の 1 以下となっている。

地点別方向別1日平均通行量



1 調査地点

ブロック名	地点 No.	地点名
①ガレリア竹町	1	レストラン石合船前
	2	正視堂前
	3	いわお洋装店前
	4	リーガル靴店前
	5	ローソン竹町通り店前
②セントポルタ中央町	6	かふえてらす開書堂横
	7	いづみや和楽器店前
	8	ウイング前
③府内五番街	9	パチンコDAISYO前
	10	若竹園前
④ふないサンサン通り	11	ライフバル前
	12	トキハ前
⑤ふないポルトソール	13	河電ビル前
	14	太田旗店前
	15	大分信用金庫府内町支店前
⑥赤レンガ・中央通り	16	大和証券前
	17	ゼウス前(スターボックス前)
⑦外堀通り	18	晃星堂本店前
	19	九州電力前
⑧西新町	20	コトブキヤ前
	21	中央通り側入口付近
⑨トキハ	22	トキハ会館向かい側入口付近
	23	中央町側入口付近
⑩フォーラス	24	中央通り側入口付近
	25	正面入口付近(ベスト電器前)
⑪トキハインダストリー	26	中央通り側入口
	27	外堀通り側入口
⑫パルコ跡地	28	バス停横
	29	JTB前
⑬大分駅前	30	ふないアクアパーク東側(田北学園前)
	31	若草公園北側
⑭ふないアクアパーク	32	ベスト電器駐車場前
	33	ブンゴヤ薬局本店前
⑮若草公園周辺	34	ガレリアドーム前(横断歩道)
	35	野村證券前(地下道)
	36	トキハ前スクランブル北(横断歩道)
	37	トキハ前スクランブル南(横断歩道)
	38	パルコ跡地前(横断歩道)
⑯中央通り(横断)	39	大分駅前(地下道)



3. 地点別・性別通行量

本項目で取り扱う数値については、小学生以下の通行量を含まない。
本項目で取り扱う数値は、全地点（39 地点）を含む。

【総括】

いずれの曜日も多く多くの地点で女性の占める割合が高く、39 地点中男性が過半数を占めるのは、金曜日 7 地点、土曜日 0 地点、日曜日 2 地点のみとなっている。これに対し、女性が過半数を占めるのは、金曜日 17 地点、土曜日 18 地点、日曜日 23 地点となっている。（17 ページ参照）

3 日間を通して男性が過半数を占める地点はなかったが、「地点 5. ローソン竹町通り店前」、「地点 33. プンゴヤ薬局本店前」の 2 地点では金、日曜日の 2 日間で男性が過半数を占めた。3 日間を通して女性が過半数を占める地点は 12 地点となっており、さらに「地点 15. 大分信用金庫府内町支店前」、「地点 36. トキハ前スクランブル北（横断歩道）」の 2 地点では、女性が 3 日間を通して 6 割以上を占めている。

また、学生の占める割合が比較的高いのは「地点 24. 中央通り側入口付近」、「地点 26. 中央通り側入口」、「地点 28. バス停横」、「地点 29. JTB 前」、「地点 38. パルコ前（横断歩道）」で、3 日間を通して 1 割を超えている。

曜日別にみた特徴は以下に示すとおりである。

《11 月 18 日（金）》

金曜日の 39 地点の 1 日平均通行量(14 ページ参照)は 3,856 人で、そのうち男性の平均通行量は 1,632 人、女性の平均通行量は 1,992 人、学生の平均通行量は 232 人となっている。男性の通行量は、「地点 7. いづみや和楽器店前」(4,846 人)が最も多く、次いで「地点 6. かふえてらす開書堂横」(4,511 人)、「地点 28. バス停横」(4,172 人)となっている。女性の通行量は、「地点 7. いづみや和楽器店前」(5,338 人)が最も多く、次いで「地点 23. 中央町側入口付近」(4,875 人)、「地点 17. ゼウス前（スターボックス前）」(4,665 人)となっている。学生の通行量は、「地点 28. バス停横」(900 人)が最も多く、次いで「地点 23. 中央町側入口付近」(815 人)、「地点 6. かふえてらす開書堂横」(655 人)となっている。割合で見ると 39 地点中、男性の通行量の占める割合が最も高い地点は、「地点 39. 大分駅前（地下道）」の 56.4%で、次いで「地点 33. 大分駅前（地下道）」(54.4%)となっている。女性では、「地点 15. 大分信用金庫府内町支店前」の 70.2%が最も高く、次いで「地点 36. トキハ前スクランブル北（横断歩道）」(68.8%)となっている。学生では、「地点 26. 中央通り側入口」の 17.6%が最も高く、次いで「地点 29. JTB 前」(12.7%)となっている。

《11 月 19 日（土）》

土曜日の 39 地点の 1 日平均通行量(15 ページ参照)は 4,774 人で、そのうち男性の平均通行量は 1,811 人、女性の平均通行量は 2,447 人、学生の平均通行量は 195 人となっている。男性の通行量は、「地点 7. いづみや和楽器店前」(4,347 人)が最も多く、次いで「地点 17. ゼウス前（スターボックス前）」(3,820 人)、「地点 28. バス停横」(3,805 人)となっている。女性の通行量も、「地点 17. ゼウス前（スターボックス前）」(6,518 人)が最も多く、次いで「地点 7. いづみや和楽器店前」(5,452 人)、「地点 23. 中央町側入口付近」(5,374 人)となっている。学生の通行量は、「地点 28. バス停横」(2,085 人)が最も多く、次いで「地点 23. 中央町側入口付近」(1,631 人)、「地点 8. ウイング前」(1,233 人)となっている。

割合で見ると 39 地点中、男性の通行量の占める割合が最も高い地点は、「地点 9. パチンコ DAISYO 前」の 48.5%で、次いで「地点 32. ベスト電器駐車場前」、「地点 35. 野村証券」の 2 地点 (48.4%)となっている。女性は金曜日同様「地点 15. 大分信用金庫府内町支店」(66.4%)が最も高く、次いで

「地点 22. トキハ会館向かい側入り口付近」(64.9%)となっている。学生では、「地点 2. 正視堂前」の 23.4%が最も高いが、これは学生参加のイベントが行われていた影響だと考えられる、次いで「地点 28. バス停横」(20.8%)となっている。

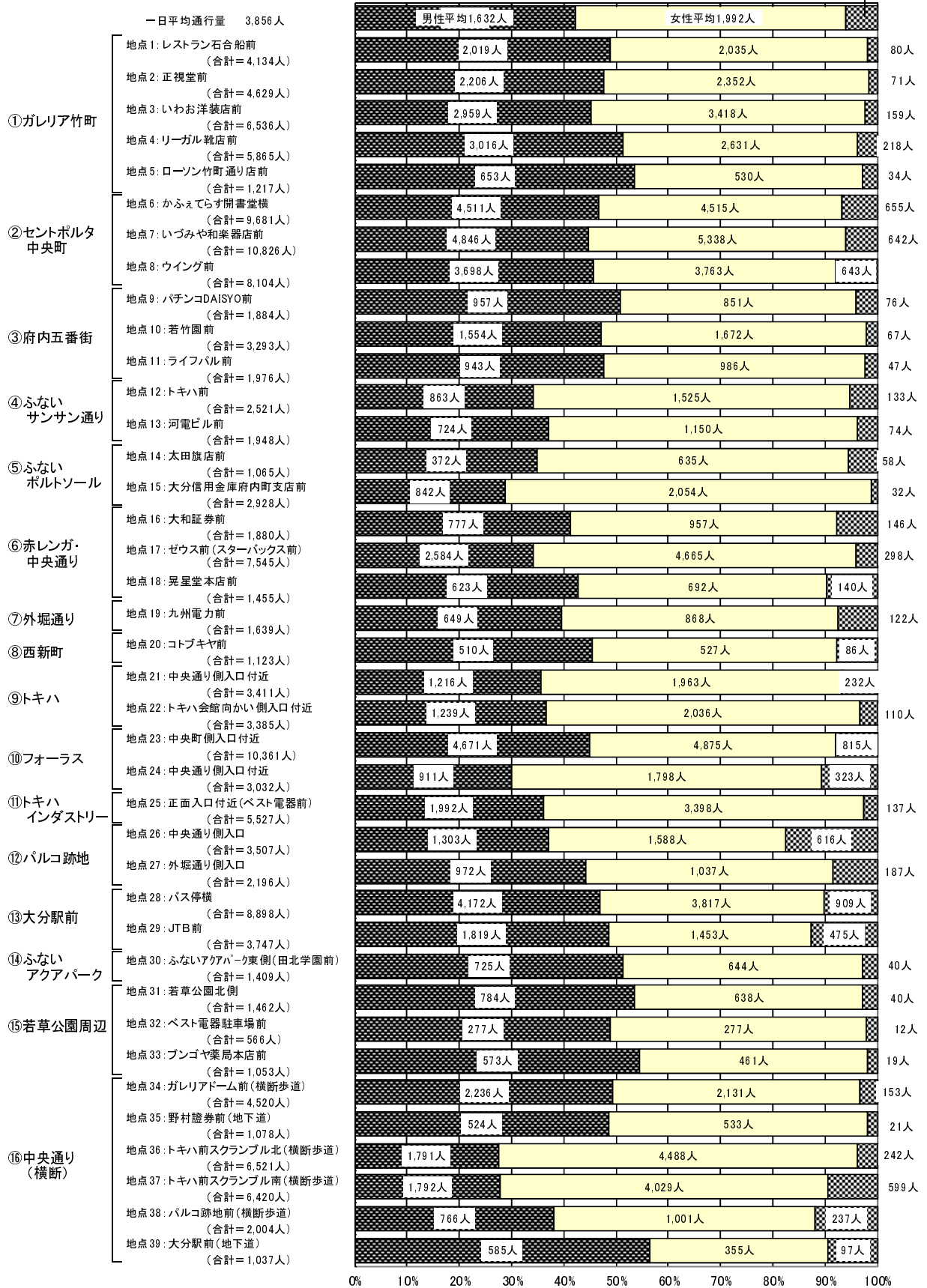
《11月20日(日)》

日曜日の 39 地点の 1 日平均通行量(16 ページ参照)は 4,268 人で、そのうち男性の平均通行量は 1,642 人、女性の平均通行量は 2,225 人、学生の平均通行量は 401 人となっている。男性の通行量は、「地点 23. 中央町側入口付近」(4,243 人)が最も多く、次いで「地点 17. ゼウス前(スターバックス前)」(4,109 人)、「地点 7. いづみや和楽器店前」(3,687 人)となっている。女性の通行量は、「地点 17. ゼウス前(スターバックス前)」(6,769 人)が最も多く、次いで「地点 23. 中央町側入口付近」(5,234 人)、「地点 36. トキハ前スクランブル北(横断歩道)」(4,725 人)となっている。学生の通行量は、「地点 23. 中央町側入口付近」(1,526 人)が最も多く、次いで「地点 28. バス停横」(1,350 人)、「地点 37. トキハ前スクランブル南(横断歩道)」(1,344 人)となっている。

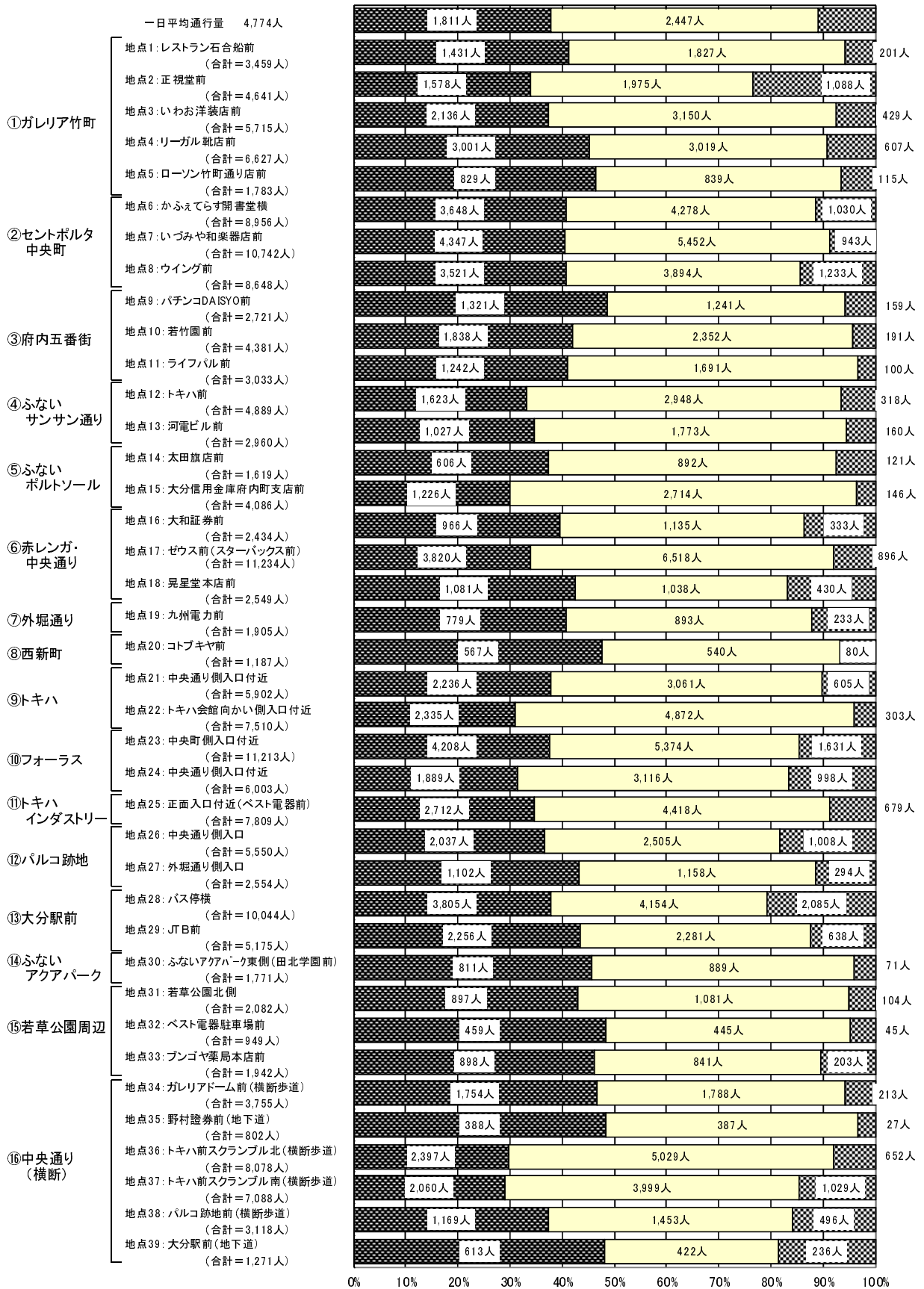
割合で見ると 39 地点中、男性の通行量の占める割合が最も高い地点は、「地点 5. ローソン竹町通り店前」の 51.7%で、次いで「地点 33. ブンゴヤ薬局本店前」(51.0%)となっている。女性では、「地点 15. 大分信用金庫府内町支店前」の 66.3%が最も高く、次いで「地点 36. トキハ前スクランブル北(横断歩道)」(62.2%)となっている。学生では、「地点 37. トキハ前スクランブル南(横断歩道)」の 18.6%が最も高く、次いで「地点 24. 中央通り側入口付近」(17.6%)、「地点 29. JTB 前」(17.4%)となっている。

《【11月18日(金)】地点別性別通行量グラフ》

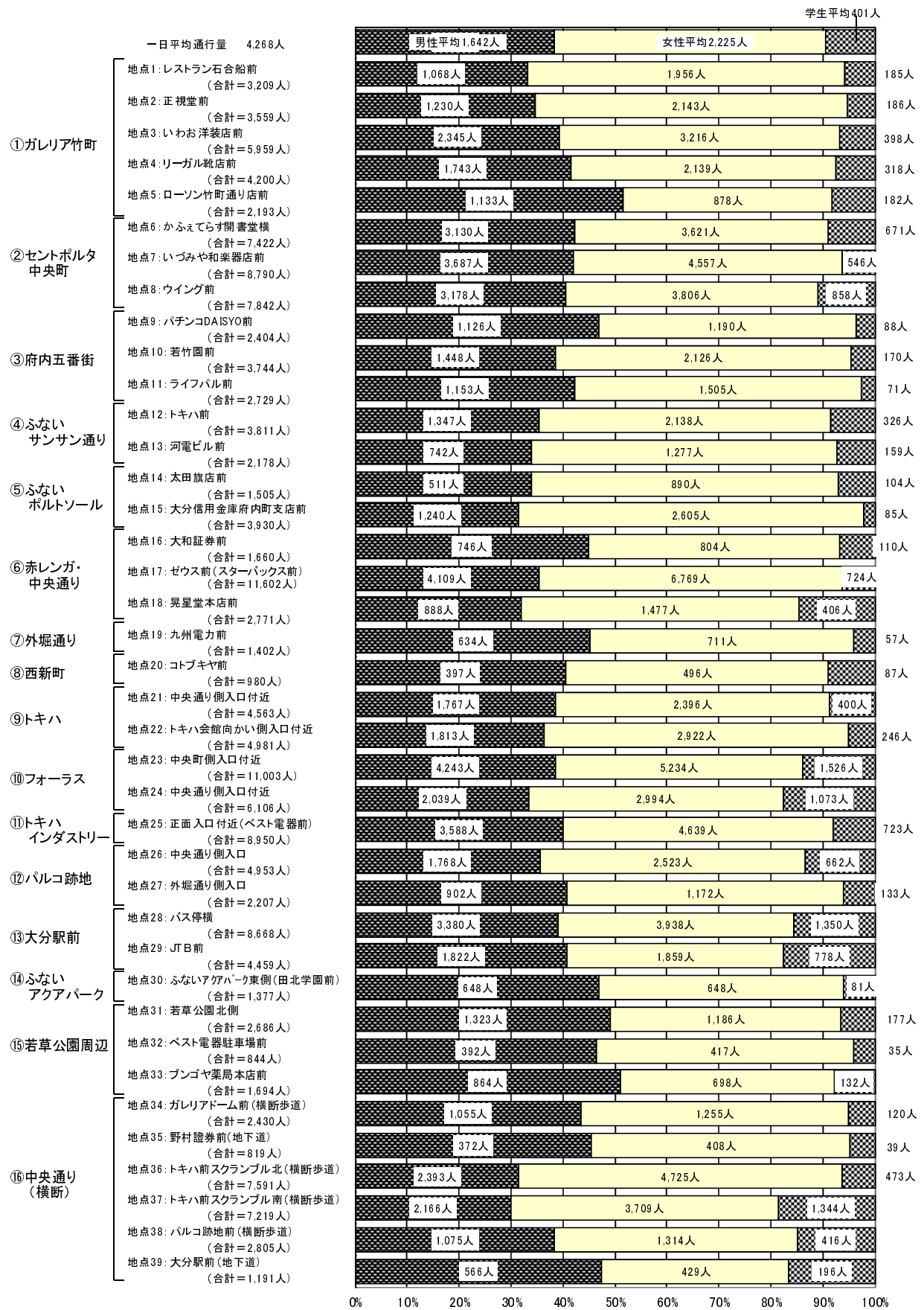
学生平均232人



《【11月19日(土)】地点別性別通行量グラフ》



《【11月20日(日)】地点別性別通行量グラフ》



《地点別性別通行量割合表》

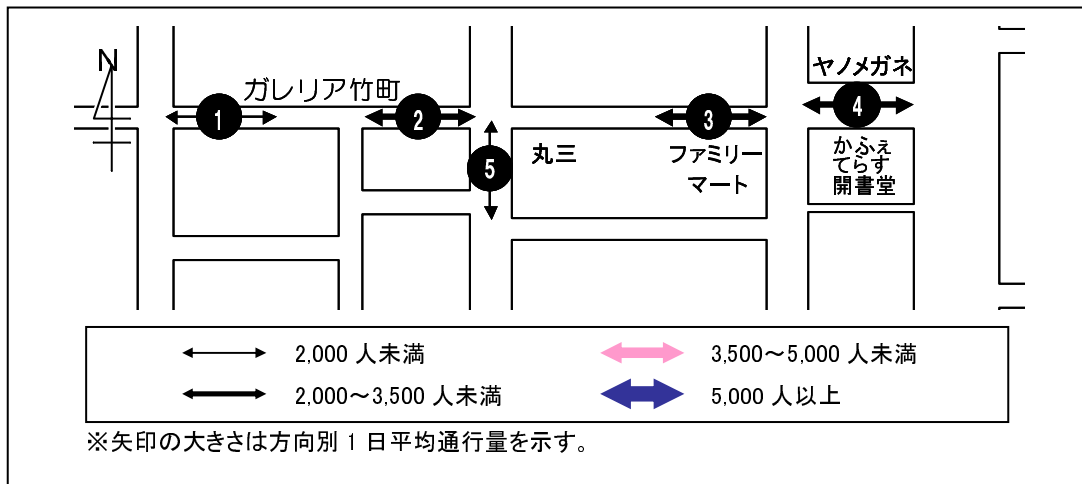
(単位:%)

		金曜日			土曜日			日曜日		
		男性	女性	学生	男性	女性	学生	男性	女性	学生
①ガレリア竹町	地点1: レストラン石合船前	48.8	49.2	1.9	41.4	52.8	5.8	33.3	61.0	5.8
	地点2: 正視堂前	47.7	50.8	1.5	34.0	42.6	23.4	34.6	60.2	5.2
	地点3: いわお洋装店前	45.3	52.3	2.4	37.4	55.1	7.5	39.4	54.0	6.7
	地点4: リーガル靴店前	51.4	44.9	3.7	45.3	45.6	9.2	41.5	50.9	7.6
	地点5: ローソン竹町通り店前	53.7	43.5	2.8	46.5	47.1	6.4	51.7	40.0	8.3
②セントポルタ中央町	地点6: かふえてらす開書堂横	46.6	46.6	6.8	40.7	47.8	11.5	42.2	48.8	9.0
	地点7: いづみや和楽器店前	44.8	49.3	5.9	40.5	50.8	8.8	41.9	51.8	6.2
	地点8: ウイング前	45.6	46.4	7.9	40.7	45.0	14.3	40.5	48.5	10.9
③府内五番街	地点9: パチンコDAISYO前	50.8	45.2	4.0	48.5	45.6	5.8	46.8	49.5	3.7
	地点10: 若竹園前	47.2	50.8	2.0	42.0	53.7	4.4	38.7	56.8	4.5
	地点11: ライフバル前	47.7	49.9	2.4	40.9	55.8	3.3	42.2	55.1	2.6
④ふないサンサン通り	地点12: トキハ前	34.2	60.5	5.3	33.2	60.3	6.5	35.3	56.1	8.6
	地点13: 河電ビル前	37.2	59.0	3.8	34.7	59.9	5.4	34.1	58.6	7.3
⑤ふないポルトソール	地点14: 太田旗店前	34.9	59.6	5.4	37.4	55.1	7.5	34.0	59.1	6.9
	地点15: 大分信用金庫府内町支店前	28.8	70.2	1.1	30.0	66.4	3.6	31.6	66.3	2.2
⑥赤レンガ・中央通り	地点16: 大和証券前	41.3	50.9	7.8	39.7	46.6	13.7	44.9	48.4	6.6
	地点17: ゼウス前(スターボックス前)	34.2	61.8	3.9	34.0	58.0	8.0	35.4	58.3	6.2
	地点18: 晃星堂本店前	42.8	47.6	9.6	42.4	40.7	16.9	32.0	53.3	14.7
⑦外堀通り	地点19: 九州電力前	39.6	53.0	7.4	40.9	46.9	12.2	45.2	50.7	4.1
⑧西新町	地点20: コトキヤ前	45.4	46.9	7.7	47.8	45.5	6.7	40.5	50.6	8.9
⑨トキハ	地点21: 中央通り側入口付近	35.6	57.5	6.8	37.9	51.9	10.3	38.7	52.5	8.8
	地点22: トキハ会館向かい側入口付近	36.6	60.1	3.2	31.1	64.9	4.0	36.4	58.7	4.9
⑩フォーラス	地点23: 中央町側入口付近	45.1	47.1	7.9	37.5	47.9	14.5	38.6	47.6	13.9
	地点24: 中央通り側入口付近	30.0	59.3	10.7	31.5	51.9	16.6	33.4	49.0	17.6
⑪トキハインダストリー	地点25: 正面入口付近(ベスト電器前)	36.0	61.5	2.5	34.7	56.6	8.7	40.1	51.8	8.1
⑫パルコ跡地	地点26: 中央通り側入口	37.2	45.3	17.6	36.7	45.1	18.2	35.7	50.9	13.4
	地点27: 外堀通り側入口	44.3	47.2	8.5	43.1	45.3	11.5	40.9	53.1	6.0
⑬大分駅前	地点28: バス停横	46.9	42.9	10.2	37.9	41.4	20.8	39.0	45.4	15.6
	地点29: JTB前	48.5	38.8	12.7	43.6	44.1	12.3	40.9	41.7	17.4
⑭ふないアクアパーク	地点30: ふないアクアパーク東側(田北学園前)	51.5	45.7	2.8	45.8	50.2	4.0	47.1	47.1	5.9
⑮若草公園周辺	地点31: 若草公園北側	53.6	43.6	2.7	43.1	51.9	5.0	49.3	44.2	6.6
	地点32: ベスト電器駐車場前	48.9	48.9	2.1	48.4	46.9	4.7	46.4	49.4	4.1
	地点33: プンゴヤ薬局本店前	54.4	43.8	1.8	46.2	43.3	10.5	51.0	41.2	7.8
⑯中央通り(横断)	地点34: ガレリアアードム前(横断歩道)	49.5	47.1	3.4	46.7	47.6	5.7	43.4	51.6	4.9
	地点35: 野村證券前(地下道)	48.6	49.4	1.9	48.4	48.3	3.4	45.4	49.8	4.8
	地点36: トキハ前スクランブル北(横断歩道)	27.5	68.8	3.7	29.7	62.3	8.1	31.5	62.2	6.2
	地点37: トキハ前スクランブル南(横断歩道)	27.9	62.8	9.3	29.1	56.4	14.5	30.0	51.4	18.6
	地点38: パルコ跡地前(横断歩道)	38.2	50.0	11.8	37.5	46.6	15.9	38.3	46.8	14.8
	地点39: 大分駅前(地下道)	56.4	34.2	9.4	48.2	33.2	18.6	47.5	36.0	16.5

4. ブロック（地点）別・時間帯別通行量

本項目で取り扱う数値については、小学生以下の通行量を含まない。

①ガレリア竹町



※11月20日（日）若草公園にて「第29回暴力絶滅おおいた市民大会」が10:00から開催され、10:50から1,200人規模のパレードが行われた。このブロックでは地点3、5がそのコースに位置した。

< 1日平均通行量の動向 >

地点1は、11時台から14時台に向けて減少し15時台にピークを迎え、その後減少するが17時台に増加している。地点2も同様に14時台に向けて減少し15時台に増加、その後減少するが17時台に再度増加しピークを迎える。

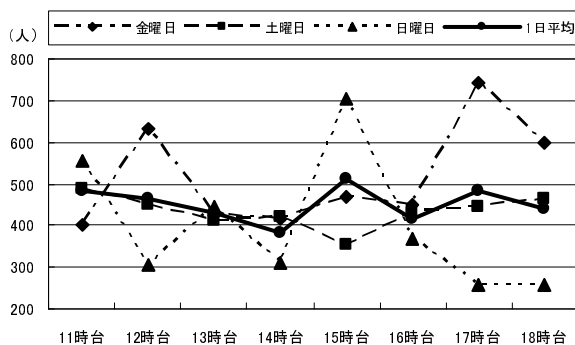
地点3、5の11時台はパレードの影響を受けていると考えられるので除いてみると、両地点ともに大きな変化はなく一日を通して緩やかに推移している。

地点4は11時台に600人弱の通行量があり、12時台には約900人の通行量がある。13時台以降は550人前後で推移し、15時台に増加するが16時台で減少、その後18時台に向け増加する。

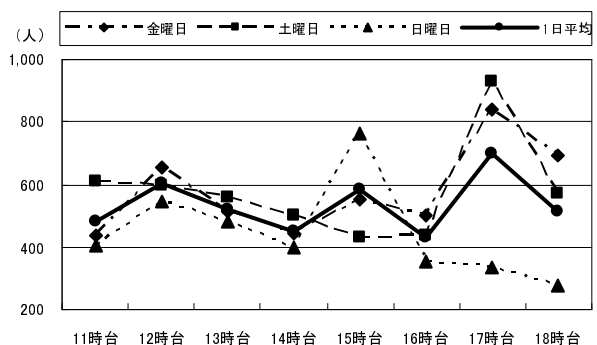
< 曜日別通行量の動向 >

地点1の曜日毎の通行量を1日平均と比べると、金曜日の12時台と17時台、日曜日の15時台が多くなっている。地点2の金・土曜日は17時台に大幅に増加してピークを迎え、その後は18時台まで減少している。これに対し日曜日では15時台大幅に増加し、それ以降減少している。地点3、5では日曜日の11時台はパレードの影響を受けていると考えられるので除いてみると、おおむね全ての曜日が同様に推移しているが、両地点ともに金・土曜日の17時台の通行量が増加している。地点3の17時台、18時台では日曜日は大幅に減少しているのに対し、金曜日は大幅に増加している。地点4は日曜日は段階的に通行量が減少しているのに対し、土曜日は増減を繰り返しながらも18時台にピークを迎えている。

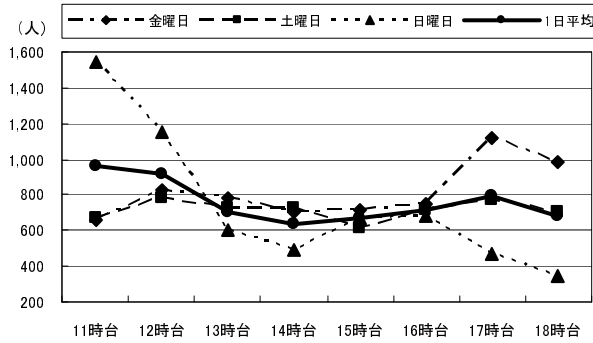
1. レストラン石合船前



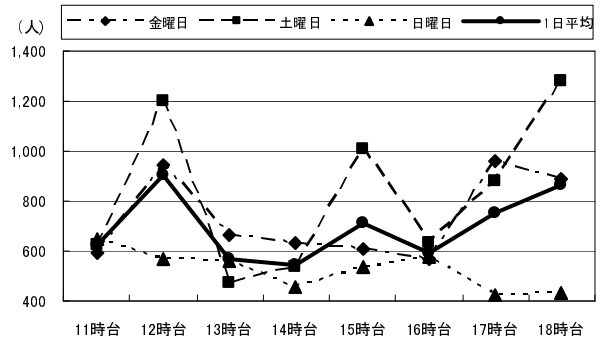
2. 正視堂前



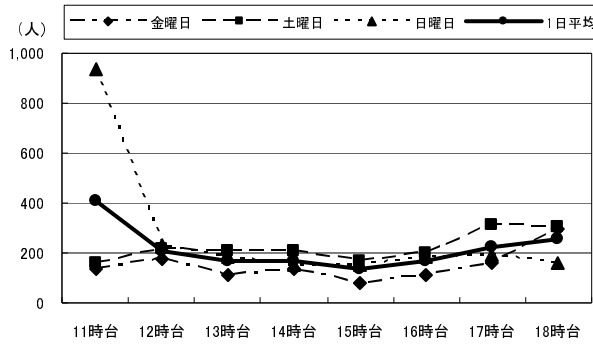
3. いわお洋装店前



4. リーガル靴店前



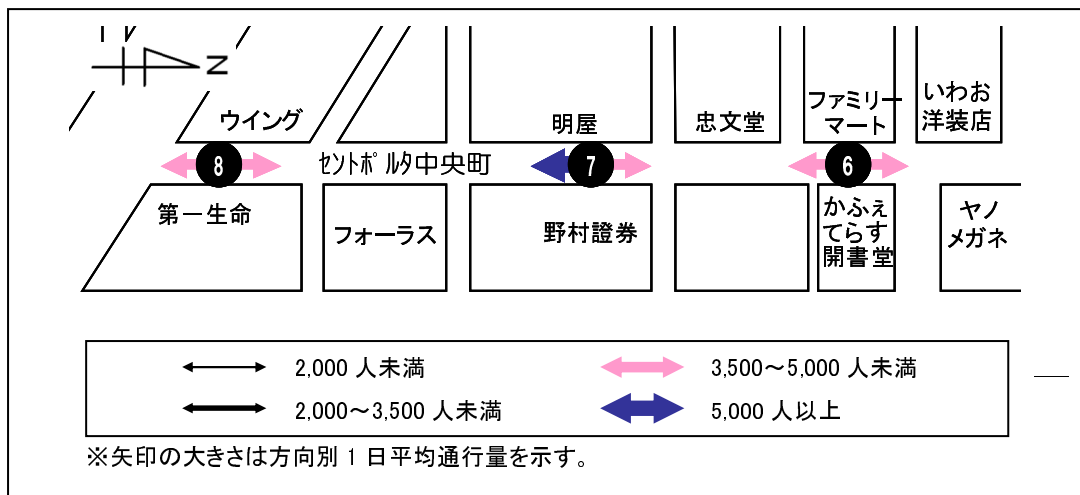
5. ローソン竹町通り店前



(単位:人)

		11時台	12時台	13時台	14時台	15時台	16時台	17時台	18時台	合計	H22合計
1: レストラン 石合船前	金曜日	401	630	428	414	471	448	742	600	4,134	3,708
	土曜日	486	452	411	421	355	429	443	462	3,459	3,200
	日曜日	557	306	447	310	704	367	258	260	3,209	3,438
	1日平均	481	463	429	382	510	415	481	441	3,601	3,449
2: 正視堂前	金曜日	435	655	512	443	553	500	841	690	4,629	4,097
	土曜日	612	600	558	502	430	439	927	573	4,641	3,798
	日曜日	403	546	481	399	762	354	337	277	3,559	3,694
	1日平均	483	600	517	448	582	431	702	513	4,276	3,863
3: いわお 洋装店前	金曜日	655	827	785	702	717	753	1,117	980	6,536	5,570
	土曜日	670	777	727	732	612	715	776	706	5,715	5,458
	日曜日	1,548	1,147	602	487	676	677	472	350	5,959	5,677
	1日平均	958	917	705	640	668	715	788	679	6,070	5,588
4: リーガル 靴店前	金曜日	596	948	662	636	607	565	962	889	5,865	4,494
	土曜日	625	1,197	475	534	1,006	630	879	1,281	6,627	4,672
	日曜日	648	571	558	460	533	573	426	431	4,200	3,709
	1日平均	623	905	565	543	715	589	756	867	5,564	4,292
5: ローソン 竹町通り店前	金曜日	135	177	111	137	81	113	163	300	1,217	1,857
	土曜日	159	218	210	208	168	203	312	305	1,783	2,245
	日曜日	938	233	181	154	149	181	193	164	2,193	2,484
	1日平均	411	209	167	166	133	166	223	256	1,731	2,195

②セントポルタ中央町



※11月20日（日）若草公園にて「第29回暴力絶滅おおいた市民大会」が10:00から開催され、10:50から1,200人規模のパレードが行われた。このブロックでは地点6、7がそのコースに位置した。

<1日平均通行量の動向>

地点6は、15時台に一旦増加し、その後は16時台に一度減少するも18時台まで増加を続け18時台にピークを迎えている。

地点7は、3地点の中で最も時間帯による増減が少なく、おおむね1,100~1,400人となっている。

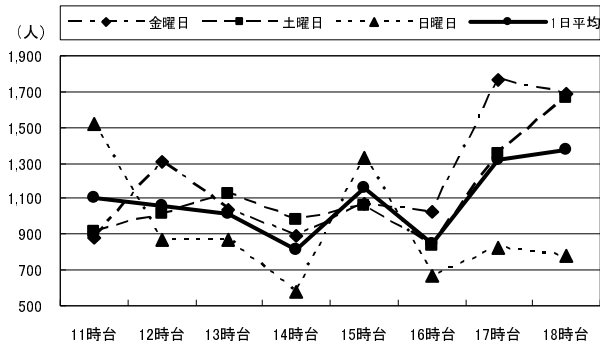
地点8は、15時台までほぼ増減なく、その後ピークを迎える18時台に向けて増加している。この増減の傾向は前回調査とほぼ一致する。

<曜日別通行量の動向>

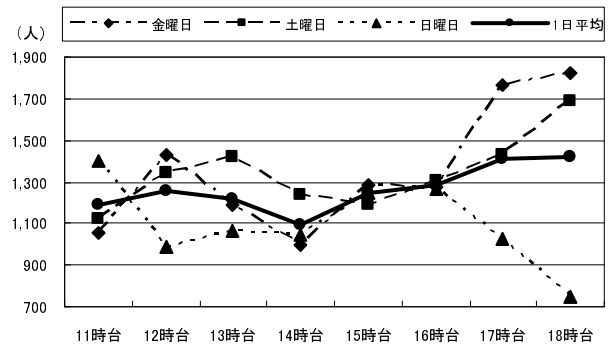
地点6、7では日曜日の11時台は金・土曜日と比べて大幅に通行量が増加しているが、これはパレードの影響と考えられる。17時台、18時台に通行量が大幅に増えているのに対し、日曜日は15時台から減少傾向を示している。

地点8は、おおむね3日間を通して同じ傾向を示しているが土曜日13時台の大幅な増加と日曜日の17、18時台の大幅に減少が目をはく。日曜日は前回調査でも同様に減少している。

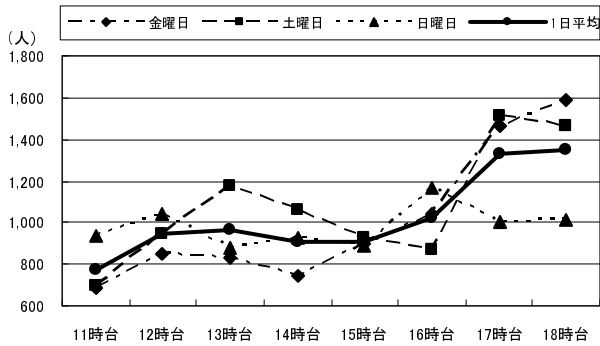
6. かふえてらす開書堂横



7. いづみや和楽器店前



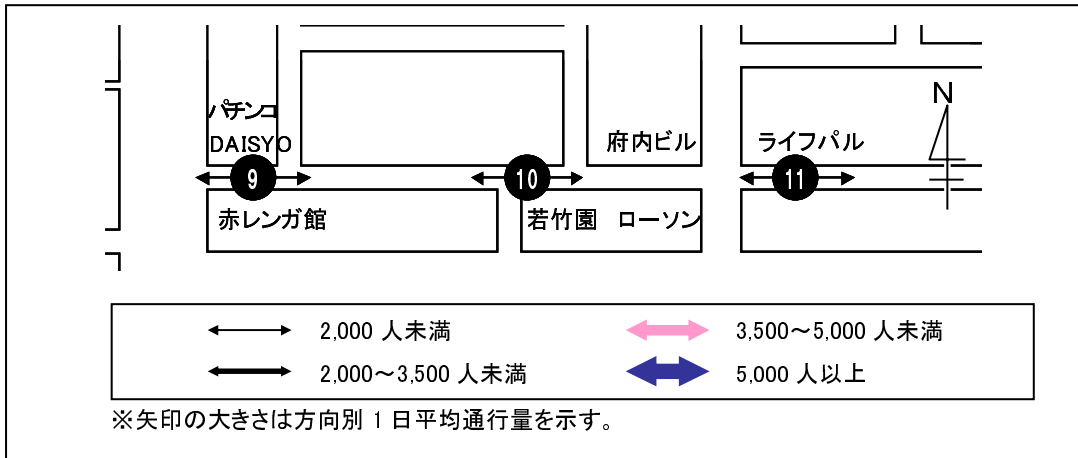
8. ウイング前



(単位:人)

		11時台	12時台	13時台	14時台	15時台	16時台	17時台	18時台	合計	H22合計
6:かふえてらす 開書堂横	金曜日	882	1,309	1,040	888	1,076	1,032	1,767	1,687	9,681	7,947
	土曜日	916	1,016	1,132	987	1,059	831	1,349	1,666	8,956	8,300
	日曜日	1,516	871	868	574	1,331	663	824	775	7,422	7,594
	1日平均	1,105	1,065	1,013	816	1,155	842	1,313	1,376	8,686	7,947
7:いづみや 和楽器店前	金曜日	1,055	1,432	1,186	1,002	1,288	1,275	1,767	1,821	10,826	8,706
	土曜日	1,122	1,344	1,420	1,240	1,193	1,303	1,430	1,690	10,742	9,172
	日曜日	1,400	989	1,063	1,045	1,249	1,271	1,025	748	8,790	9,085
	1日平均	1,192	1,255	1,223	1,096	1,243	1,283	1,407	1,420	10,119	8,988
8:ウイング前	金曜日	691	848	832	742	895	1,037	1,468	1,591	8,104	7,495
	土曜日	698	945	1,174	1,065	925	868	1,513	1,460	8,648	9,302
	日曜日	939	1,039	875	922	890	1,163	1,005	1,009	7,842	7,702
	1日平均	776	944	960	910	903	1,023	1,329	1,353	8,198	8,166

③府内五番街



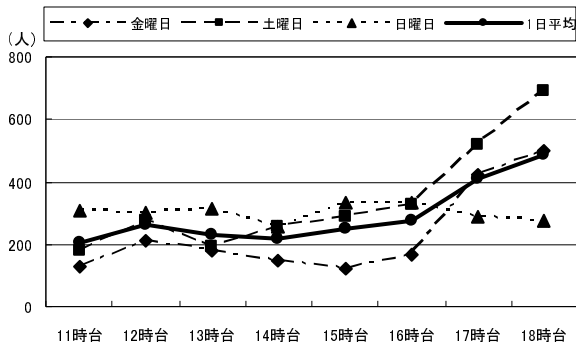
< 1 日平均通行量の動向 >

全ての地点で、16 時台までおおむね大きな増減はなく推移し、17 時台に大幅に増加している。地点 9、10 ではその後さらに増加し 18 時台にピークを迎える。

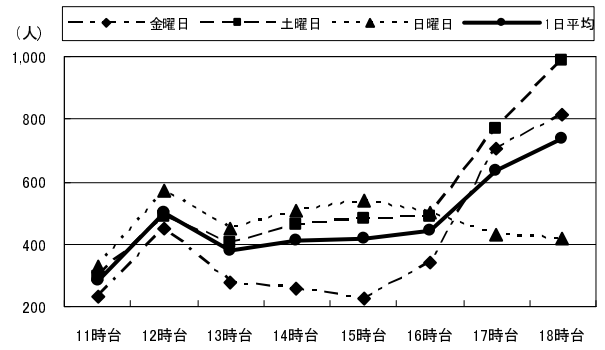
< 曜日別通行量の動向 >

全ての地点で、日曜日は一日を通して通行量に大きな変化は見られない。これに対し、金・土曜日は 17 時台に大幅な増加が見られる。この動向は、前回調査でも同様の結果となっている。

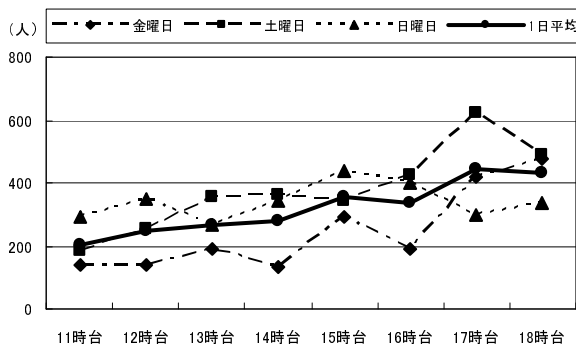
9. パチンコDAISYO前



10. 若竹園前



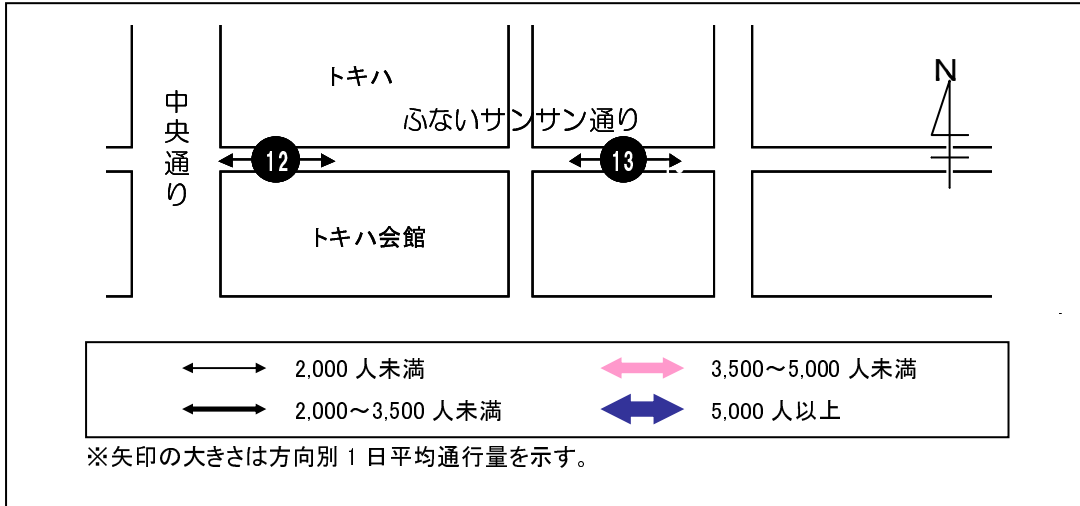
11. ライフパル前



(単位:人)

		11時台	12時台	13時台	14時台	15時台	16時台	17時台	18時台	合計	H22合計
9:パチンコ DAISYO前	金曜日	125	213	180	150	123	168	423	502	1,884	2,744
	土曜日	179	275	190	254	289	329	516	689	2,721	3,058
	日曜日	305	301	314	254	336	330	288	276	2,404	2,783
	1日平均	203	263	228	219	249	276	409	489	2,336	2,862
10:若竹園前	金曜日	229	448	278	255	226	338	704	815	3,293	4,256
	土曜日	299	488	405	464	484	485	768	988	4,381	4,864
	日曜日	327	571	450	508	542	502	429	415	3,744	4,119
	1日平均	285	502	378	409	417	442	634	739	3,806	4,413
11:ライフパル前	金曜日	140	140	189	132	290	192	416	477	1,976	3,009
	土曜日	183	254	353	362	344	424	623	490	3,033	3,461
	日曜日	295	350	265	346	439	402	296	336	2,729	2,817
	1日平均	206	248	269	280	358	339	445	434	2,579	3,096

④ふないサンサン通り



<1日平均通行量の動向>

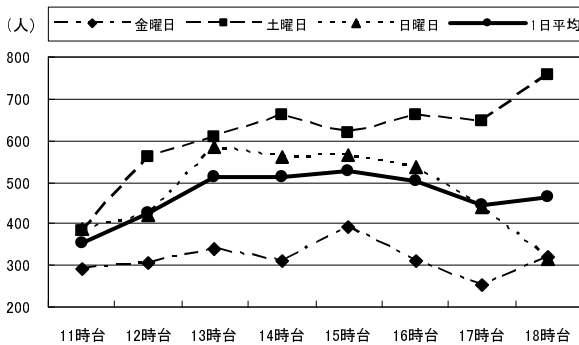
地点12は15時台、地点13は18時台にそれぞれピークを迎えるものの、一日を通して増減は緩やかになっている。

<曜日別通行量の動向>

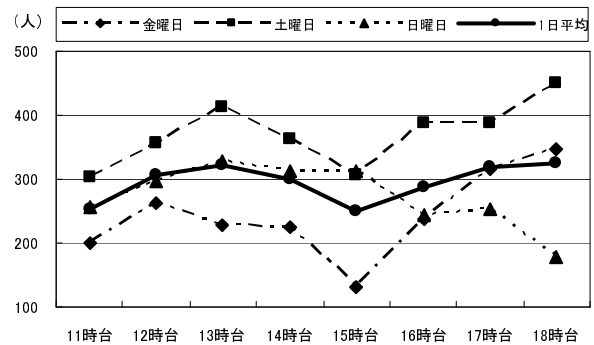
地点12、13ともに土曜日の18時台が3日間の中で最も通行量が多い時間帯となっている。

地点12の日曜日は、一日を通して1日平均とほぼ同じ通行量となっており、土曜日は1日平均の上、金曜日は1日平均の下を推移している。地点13も16時台までは地点12同様の推移だが、日曜日の16時台以降は緩やかに減少している。

12. トキハ前



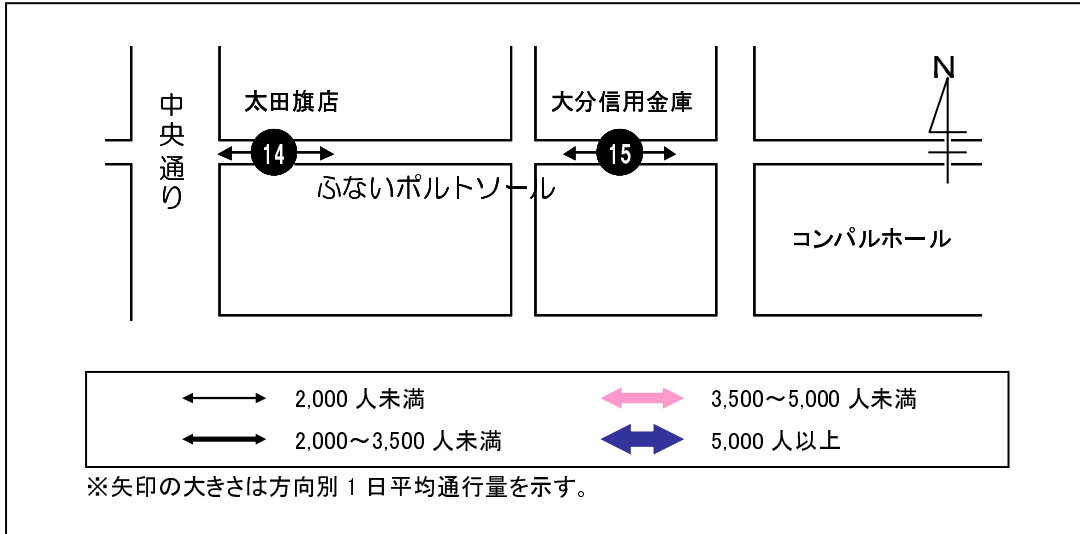
13. 河電ビル前



(単位:人)

		11時台	12時台	13時台	14時台	15時台	16時台	17時台	18時台	合計	H22合計
12:トキハ前	金曜日	289	304	340	310	393	310	254	321	2,521	3,827
	土曜日	383	558	608	660	618	662	645	755	4,889	4,834
	日曜日	388	421	586	559	566	536	439	316	3,811	4,476
	1日平均	353	428	511	510	526	503	446	464	3,740	4,379
13:河電ビル前	金曜日	199	264	228	225	132	236	317	347	1,948	2,631
	土曜日	304	355	411	361	305	386	389	449	2,960	2,921
	日曜日	256	297	328	313	311	243	253	177	2,178	2,430
	1日平均	253	305	322	300	249	288	320	324	2,362	2,661

⑤ふないポルトソール



<1日平均通行量の動向>

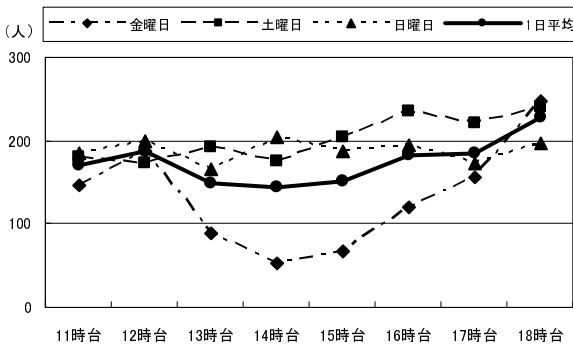
前回調査では両地点ともに、一日を通して200~300人程度の通行量となっていたが、地点15の通行量が大幅に増加しており、特にピークの15、16時台は前回調査の倍以上の通行量となっている。

<曜日別通行量の動向>

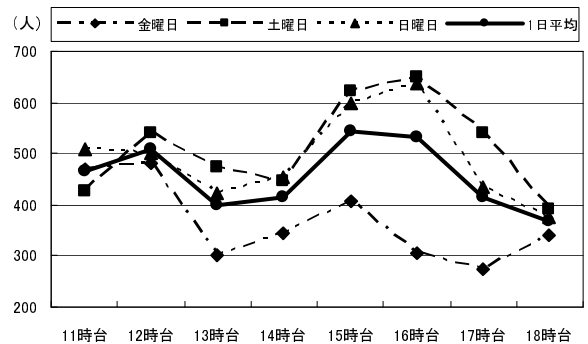
地点14の土、日曜日は一日平均とほぼ同じ増減を繰り返しているが、金曜日は12時台以降14時台に向け大きく減少し、18時台に向けて大きく増加する。

地点15は3日間を通して12時台に向けて増加し、その後減少するが15時台に向けて再び増加する傾向を示している。

14. 太田旗店前



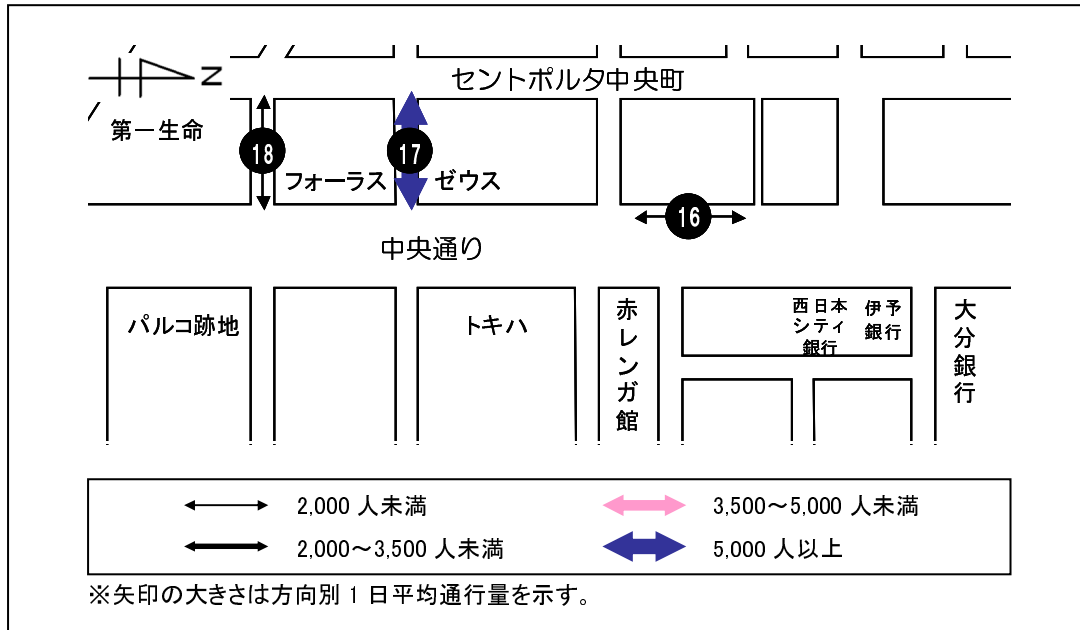
15. 大分信用金庫府内町支店前



(単位:人)

		11時台	12時台	13時台	14時台	15時台	16時台	17時台	18時台	合計	H22合計
14:太田旗店前	金曜日	146	188	90	53	67	119	155	247	1,065	1,598
	土曜日	179	173	192	175	203	236	222	239	1,619	2,272
	日曜日	184	199	166	205	187	194	174	196	1,505	2,242
	1日平均	170	187	149	144	152	183	184	227	1,396	2,037
15:大分信用金庫 府内町支店前	金曜日	469	483	303	346	407	307	274	339	2,928	1,830
	土曜日	426	538	473	447	622	648	541	391	4,086	2,203
	日曜日	507	501	423	454	598	638	433	376	3,930	1,806
	1日平均	467	507	400	416	542	531	416	369	3,648	1,946

⑥赤レンガ・中央通り



< 1 日平均通行量の動向 >

地点 16 は、日中 300 人前後で推移し、13 時台に一旦減少するもののその後増加し 18 時台にピークとなっている。

地点 17 は、一日を通して 1,000 人以上の通行量がある。16 時台がピークとなっており、12~18 時台で一つの山型となっている。

地点 18 は、15 時台まで緩やかに推移し、ピークとなる 18 時台に向けて増加している。

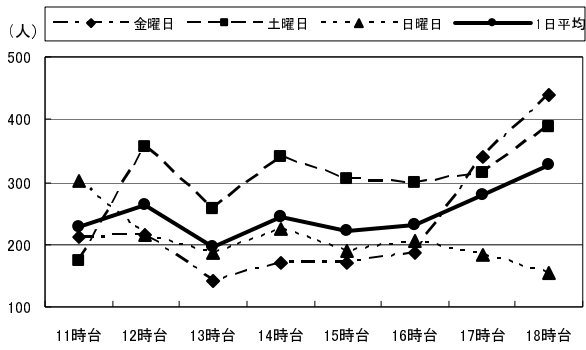
< 曜日別通行量の動向 >

地点 16 の金・土曜日は、18 時台にピークとなっているのに対し、日曜日は 11 時台にピークを迎え、それ以降緩やかに減少を続け 18 時台は一日を通じて最も通行量が少ない時間帯となっている。

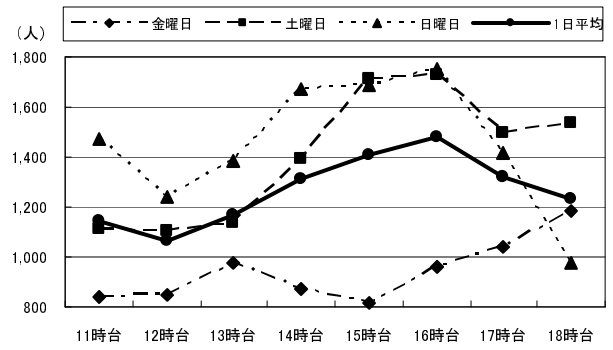
地点 17 の金・土曜日は、ほぼ逆の増減傾向を示しており、土曜日のピークとなっている 15 時台に金曜日は最も少なくなっており、金曜日のピークとなっている 18 時台に土曜日は減少傾向を示している。

地点 18、金曜日の日中の通行量は 1 日平均に比べ少なくなっている。これに対し、土曜日はおおむね 1 日平均よりも多くなっており、13 時台に増加してから 17 時台にピークを迎えるまで大きな減少もなく、通行量を維持している。日曜日は 1 日平均と同様に推移するが、17 時台以降急激に増加し 18 時台のピークではそれまでの約 2 倍の通行量となっている。

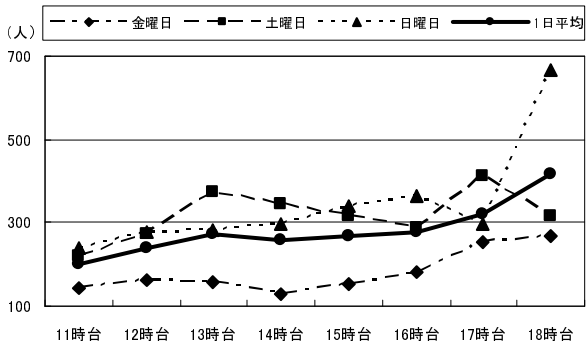
16. 大和証券前



17. ゼウス前(スターバックス前)



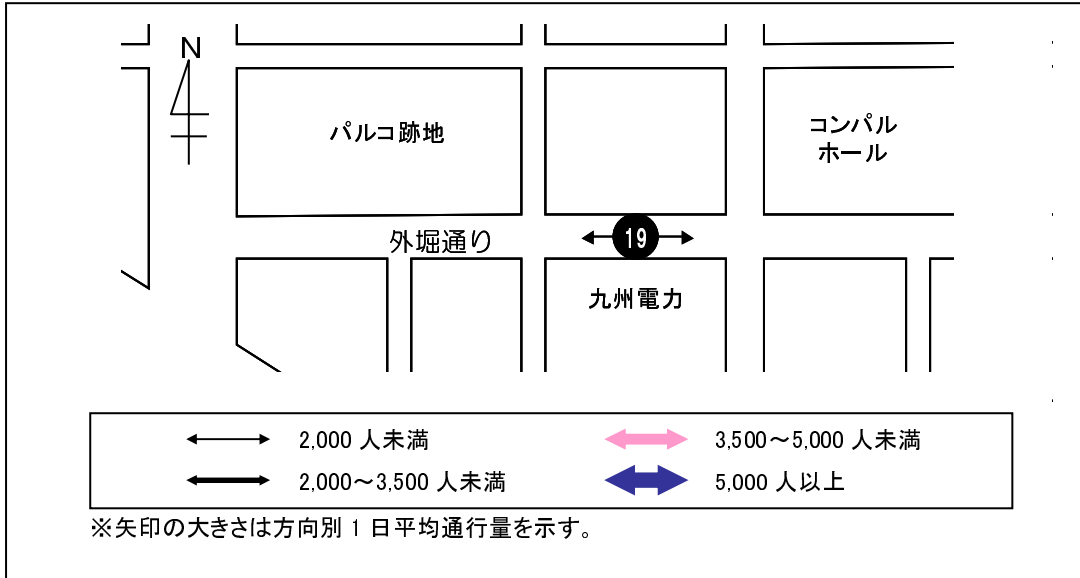
18. 晃星堂本店前



(単位:人)

		11時台	12時台	13時台	14時台	15時台	16時台	17時台	18時台	合計	H22合計
16: 大和証券前	金曜日	213	216	142	170	171	188	340	440	1,880	2,798
	土曜日	173	355	258	340	304	300	316	388	2,434	2,503
	日曜日	302	215	186	224	189	206	183	155	1,660	1,935
	1日平均	229	262	195	245	221	231	280	328	1,991	2,412
17: ゼウス前 (スターバックス前)	金曜日	841	847	980	875	818	959	1,039	1,188	7,547	9,884
	土曜日	1,114	1,105	1,135	1,394	1,716	1,732	1,500	1,538	11,234	12,355
	日曜日	1,473	1,244	1,383	1,669	1,691	1,756	1,413	973	11,602	12,852
	1日平均	1,143	1,065	1,166	1,313	1,408	1,482	1,317	1,233	10,128	11,697
18: 晃星堂本店前	金曜日	142	164	159	129	153	184	255	269	1,455	2,149
	土曜日	222	271	376	346	316	287	414	317	2,549	2,909
	日曜日	241	277	283	297	341	366	298	668	2,771	2,529
	1日平均	202	237	273	257	270	279	322	418	2,258	2,529

⑦外堀通り



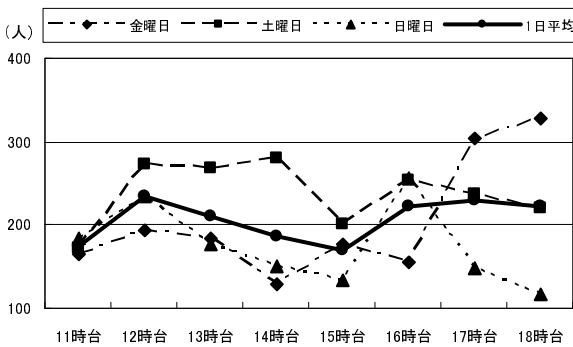
< 1 日平均通行量の動向 >

地点 19 は一日を通じて 200 人前後の通行量となっている。12 時台から 15 時台に向けて少しずつ減少するが、その後 17 時台に向けて緩やかに増加する。

< 曜日別通行量の動向 >

各曜日のピークは、金曜日が 18 時台、土曜日が 14 時台、日曜日が 16 時台となっており、曜日により増減の傾向は異なっている。

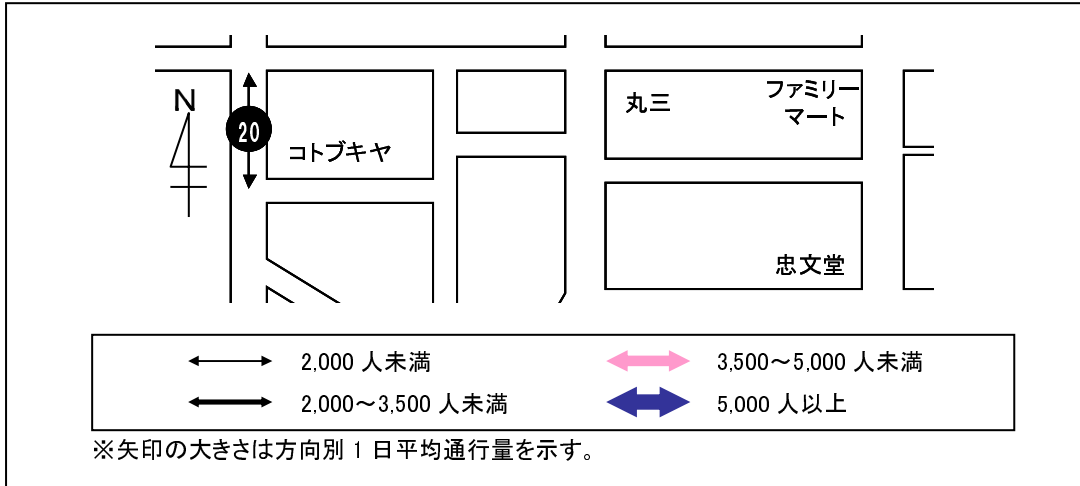
19. 九州電力前



(単位: 人)

		11時台	12時台	13時台	14時台	15時台	16時台	17時台	18時台	合計	H22合計
19:九州電力前	金曜日	164	194	185	128	178	156	305	329	1,639	1,867
	土曜日	172	274	269	280	200	253	238	219	1,905	2,233
	日曜日	185	234	178	150	133	256	148	118	1,402	2,081
	1日平均	174	234	211	186	170	222	230	222	1,649	2,060

⑧西新町



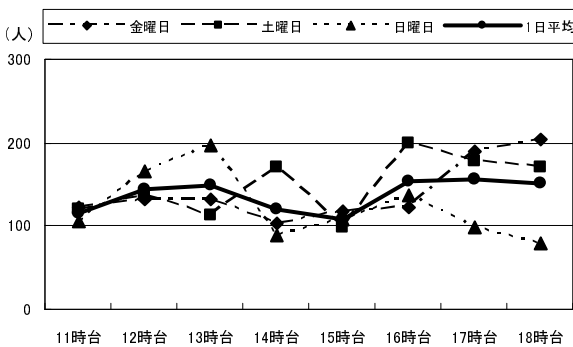
< 1 日平均通行量の動向 >

地点 20 は一日を通じて 100～200 人前後の通行量となっている。12・13 時台に一旦増加するものの、15 時台に減少。その後は 17 時台のピークに向けて増加している。

< 曜日別通行量の動向 >

金曜日はおおよそ 1 日平均と同じ動向を繰り返しているのに対し、土曜日は 16 時台にピーク、日曜日は 13 時台にピークと多少のずれがある。特に日曜日の 18 時台では、金、土曜日が約 200 人であるのに対し、100 人以下の通行量となっている。

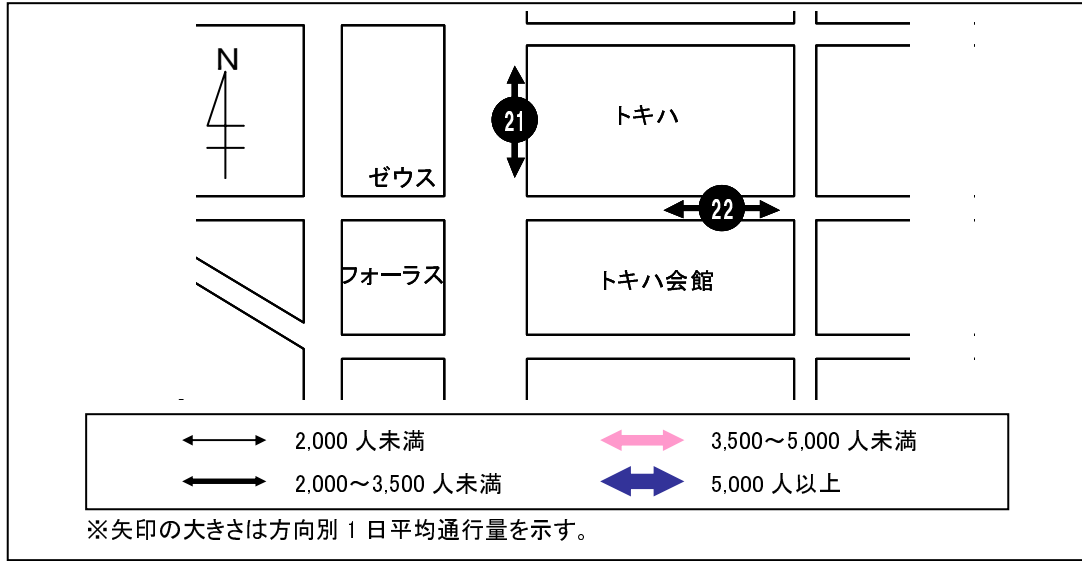
20. コトブキヤ前



(単位:人)

		11時台	12時台	13時台	14時台	15時台	16時台	17時台	18時台	合計	H22合計
20:コトブキヤ前	金曜日	122	131	132	103	118	123	190	204	1,123	1,520
	土曜日	119	136	114	171	99	200	178	170	1,187	1,014
	日曜日	105	166	198	88	108	137	99	79	980	914
	1日平均	115	144	148	121	108	153	156	151	1,097	1,149

⑨ トキハ



<1日平均通行量の動向>

両地点ともおおむね400～800人前後の通行量となっている。地点21は、緩やかに増加し続け18時台には800人を超えピークとなっている。地点22は15時台に800人を超えピークとなり、その後、18時台まで減少を続けるが600人前後の通行量を維持している。

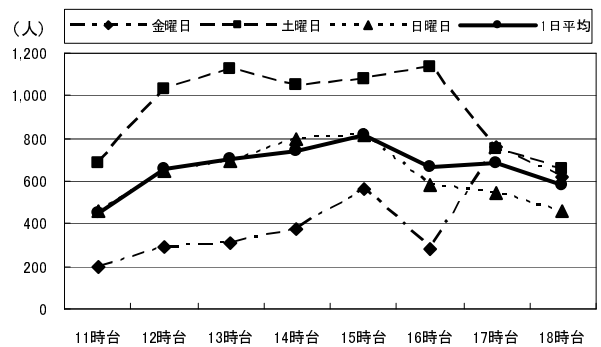
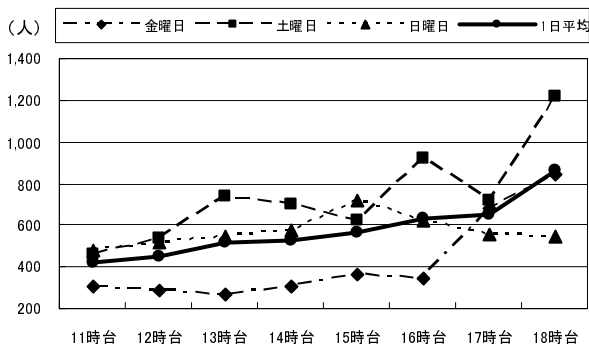
<曜日別通行量の動向>

地点21の金曜日は13時台に最も少なく、その後15時台まで緩やかに増加。17時台から大幅に増加し18時台に800人を超えている。土曜日は時間毎の変動が大きく、中でも16・18時台で特に通行量が集中しており、18時台には1,200人を超えている。日曜日は15時台まで緩やかに増加し、夕方減少している。

地点22の日曜日は1日平均とほぼ同様に推移している。金曜日は1日平均の約200人下を、土曜日は約200人上を推移しているが、3日間とも17時台以降は同じように600人前後になり、その後減少している。

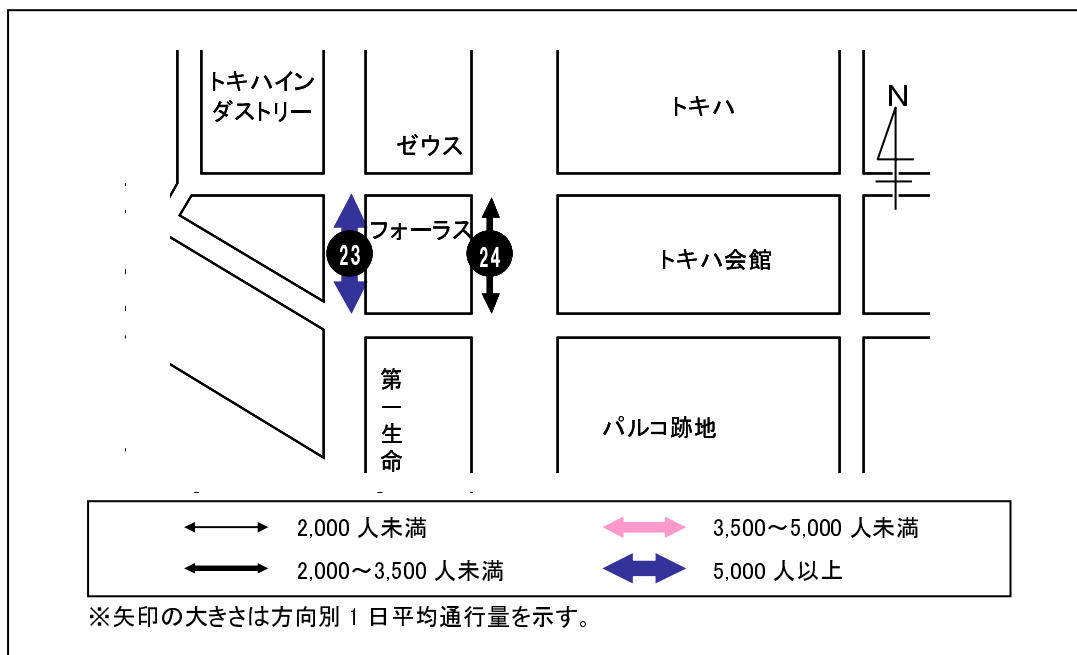
21. 中央通り側入口付近

22. トキハ会館向かい側入口付近



		11時台	12時台	13時台	14時台	15時台	16時台	17時台	18時台	合計	H22合計
21:中央通り側 入口付近	金曜日	310	291	271	309	361	348	682	839	3,411	5,948
	土曜日	464	532	733	697	623	922	718	1,213	5,902	6,249
	日曜日	482	520	546	577	718	619	556	545	4,563	5,489
	1日平均	419	448	517	528	567	630	652	866	4,625	5,895
22:トキハ会館 向かい側 入口付近	金曜日	199	290	306	376	559	281	757	617	3,385	4,851
	土曜日	681	1,034	1,124	1,049	1,075	1,137	752	658	7,510	6,648
	日曜日	457	644	691	793	812	584	540	460	4,981	5,386
	1日平均	446	656	707	739	815	667	683	578	5,292	5,628

⑩フォーラス



※11月20日(日)若草公園にて「第29回暴力絶滅おおいた市民大会」が10:00から開催され、10:50から1,200人規模のパレードが行われた。このブロックでは地点23がそのコースに位置した。

<1日平均通行量の動向>

地点23は調査開始の11時台から調査終了の18時台の間、1,200人以上の通行量を維持し続け、ピークの17時台には1,600人を超えている。地点24は14時台から18時台までの間、700人前後を緩やかに推移している。

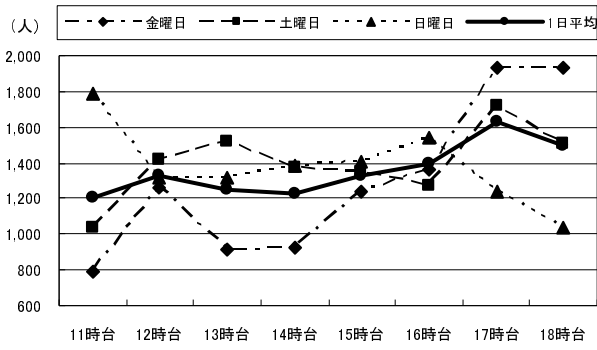
両地点ともに緩やかな増加傾向を示すが、通行量は地点23が地点24の約2倍で推移している。

<曜日別通行量の動向>

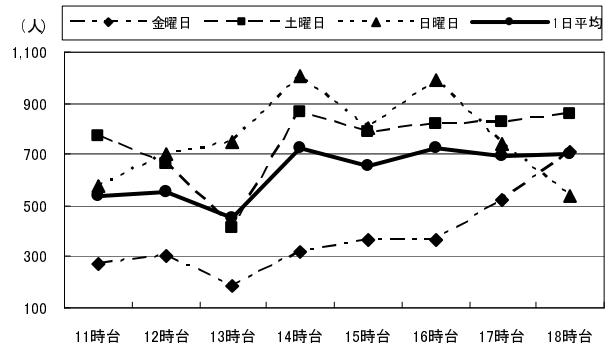
地点23の金・土曜日は、15時台までそれぞれに増減を繰り返すが16時台からは増加し17時台にピークを迎えている。これに対し日曜日の11時台はパレードの影響を受けていると考えられるので除いてみると、16時台にピークを迎え、17時台に1,536人から1,240人へと大きく減少している。

地点24の金曜日は、土・日曜日と比べ日中の通行量が少なくなっているが、土・日曜日が16時台を境に減少を始めるのに対し、金曜日は増加し18時台にピークを迎えている。

23. 中央町側入口付近



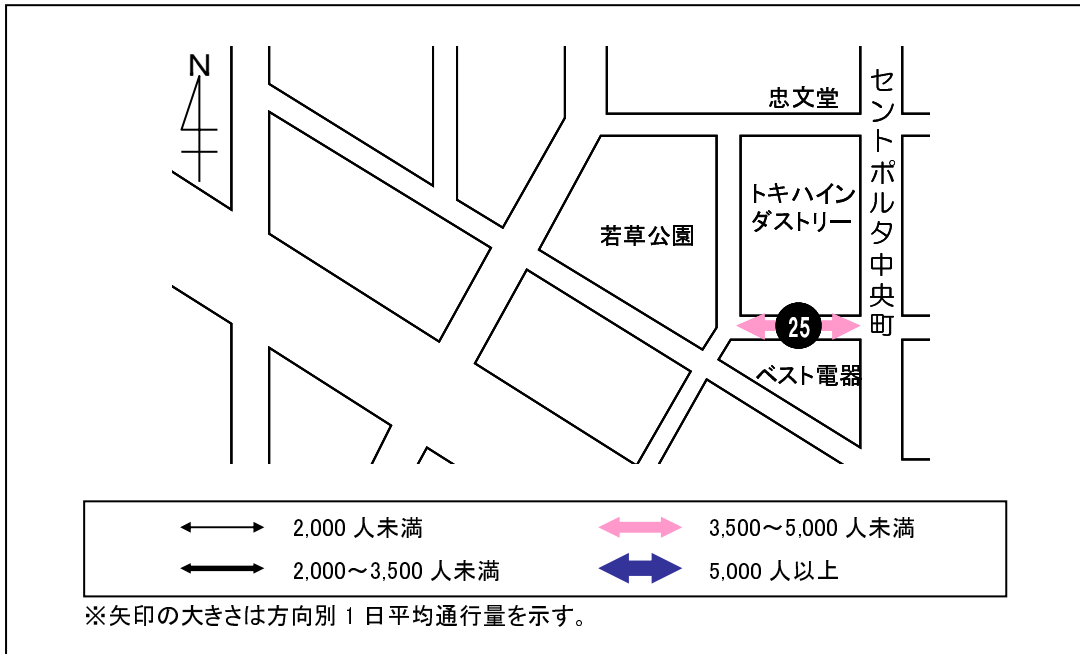
24. 中央通り側入口付近



(単位:人)

		11時台	12時台	13時台	14時台	15時台	16時台	17時台	18時台	合計	H22合計
23: 中央町側 入口付近	金曜日	793	1,260	915	929	1,234	1,365	1,928	1,937	10,361	8,716
	土曜日	1,039	1,423	1,516	1,377	1,352	1,274	1,720	1,512	11,213	10,105
	日曜日	1,783	1,313	1,317	1,380	1,401	1,536	1,240	1,033	11,003	8,067
	1日平均	1,205	1,332	1,249	1,229	1,329	1,392	1,629	1,494	10,859	8,963
24: 中央通り側 入口付近	金曜日	268	300	183	319	369	368	519	706	3,032	4,576
	土曜日	775	660	414	863	786	819	826	860	6,003	5,960
	日曜日	580	702	749	1,003	805	990	742	535	6,106	5,410
	1日平均	541	554	449	728	653	726	696	700	5,047	5,315

⑪ トキハイダストリー



※11月20日(日) 若草公園にて「第29回暴力絶滅おおいた市民大会」が10:00から開催され、10:50から1,200人規模のパレードが行われた。このブロックでは地点25がそのコースに位置した。

<1日平均通行量の動向>

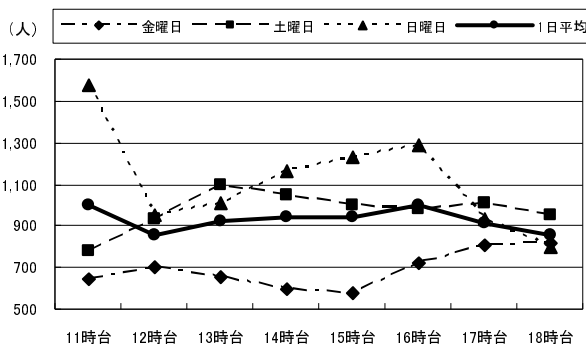
地点25の動向は、900人前後で緩やかに推移している。また、この地点は前回調査から大幅に通行量が増加していたが、増加した通行量を維持している。

<曜日別通行量の動向>

日曜日の11時台はパレードの影響を受けていると考えられるので除いてみると、ピークの16時台を中心に緩やかな山型となっている。金曜日は全ての時間帯で1日平均を下回っており、最も少ない15時台は580人となっている。

また、土曜日は3地点の中で最も1日平均に近い増減を繰り返している。

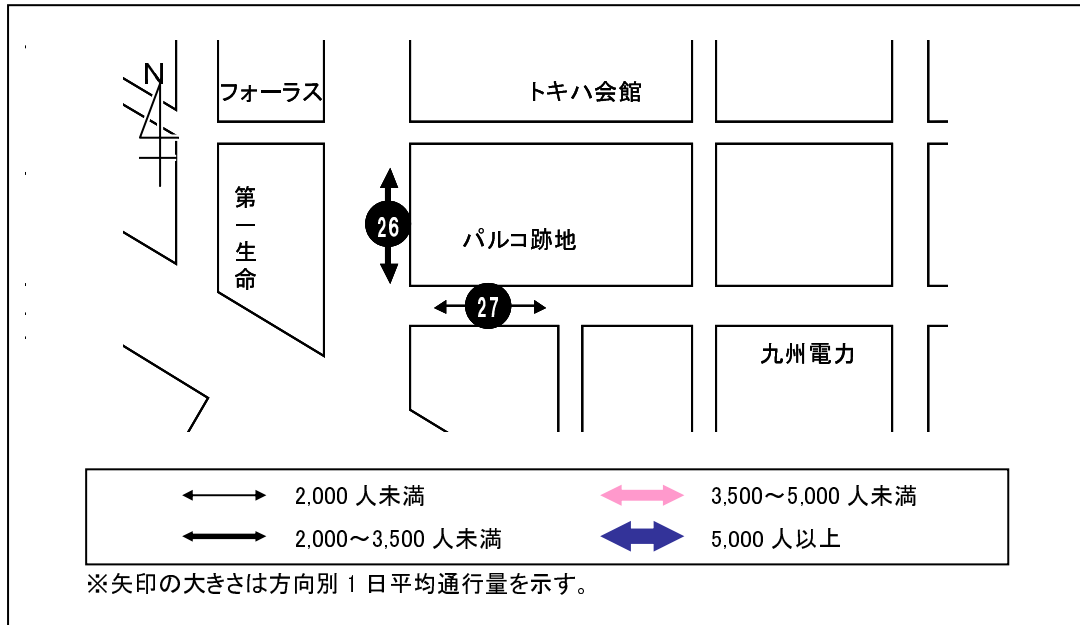
25. 正面入口付近(ベスト電器前)



(単位: 人)

		11時台	12時台	13時台	14時台	15時台	16時台	17時台	18時台	合計	H22合計
25: 正面入口付近 (ベスト電器前)	金曜日	646	700	658	600	580	725	804	814	5,527	6,360
	土曜日	783	930	1,097	1,049	1,004	984	1,009	953	7,809	7,349
	日曜日	1,577	948	1,013	1,165	1,232	1,287	933	795	8,950	8,113
	1日平均	1,002	859	923	938	939	999	915	854	7,429	7,274

⑫パルコ跡地



< 1 日平均通行量の動向 >

両地点ともに大きな増減はなく、ピークを迎える 18 時台に向けて増加を続けている。

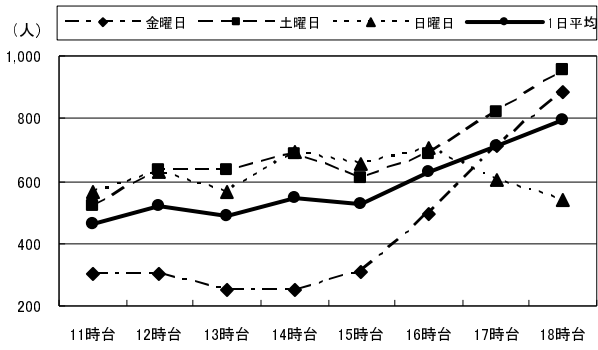
また、この地点は前回調査に比べ大幅に通行量が減少している。これはパルコが撤退したことが影響していると考えられる。通行量は、前回調査の 2 分の 1 以下まで減少している。

< 曜日別通行量の動向 >

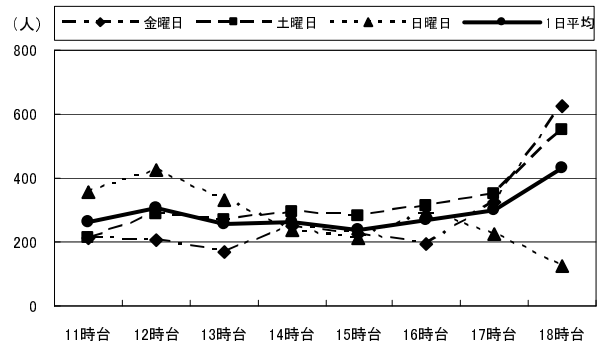
地点 26、27 ともに、金・土曜日は 15 時台から次第に増加し、18 時台にピークを迎えている。それに対し日曜日は 16 時台になると減少をはじめ、18 時台が最も少なくなっている。

地点 27 では 3 日間とも 1 日平均と同様に推移しており、目立った増減はない。地点 26 でも土・日曜日はほぼ 1 日平均と同様に推移している。金曜日はほとんどの時間 1 日平均を下回っているが、16 時台に大幅に増加し 17 時台、18 時台で一日平均を上回りピークを迎える。

26. 中央通り側入口



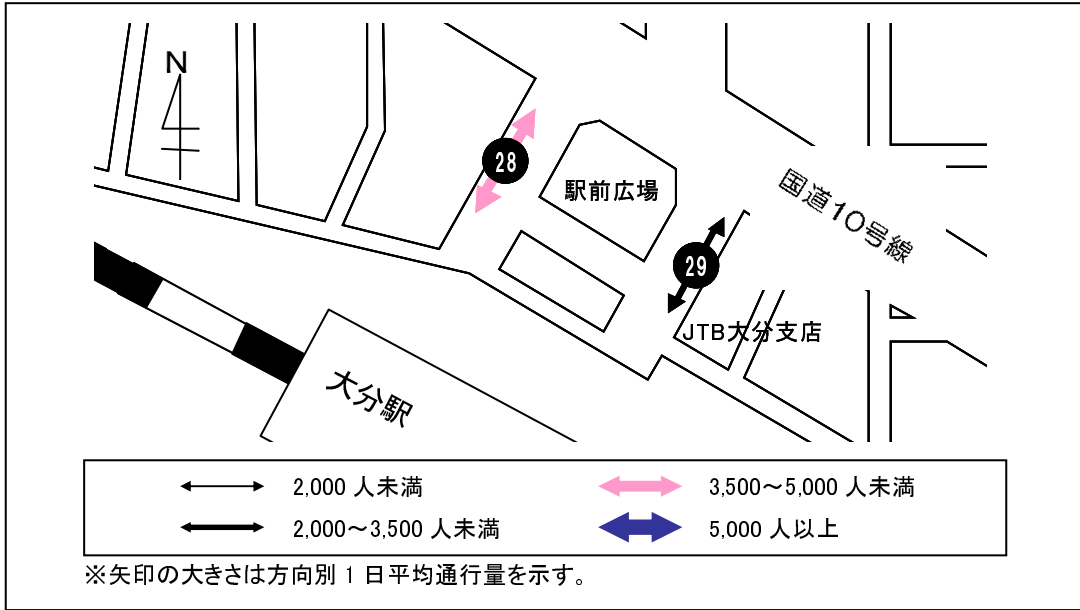
27. 外堀通り側入口



(単位:人)

		11時台	12時台	13時台	14時台	15時台	16時台	17時台	18時台	合計	H22合計
26: 中央通り側入口	金曜日	305	302	251	252	309	493	713	882	3,507	8,534
	土曜日	523	633	638	684	611	685	819	957	5,550	12,710
	日曜日	564	630	566	693	653	703	603	541	4,953	12,832
	1日平均	464	522	485	543	524	627	712	793	4,670	11,359
27: 外堀通り側入口	金曜日	213	205	167	251	222	191	324	623	2,196	4,665
	土曜日	214	286	267	292	283	313	351	548	2,554	7,386
	日曜日	355	425	331	240	211	295	222	128	2,207	7,717
	1日平均	261	305	255	261	239	266	299	433	2,319	6,589

⑬大分駅前



< 1日平均通行量の動向 >

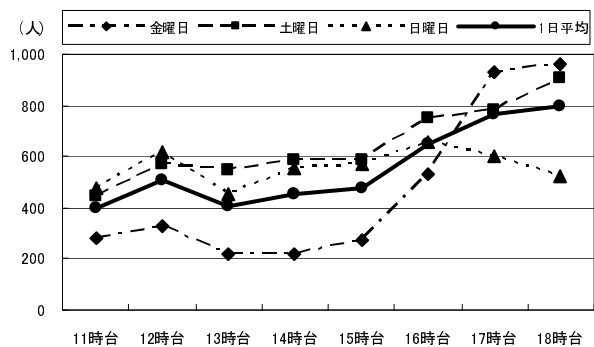
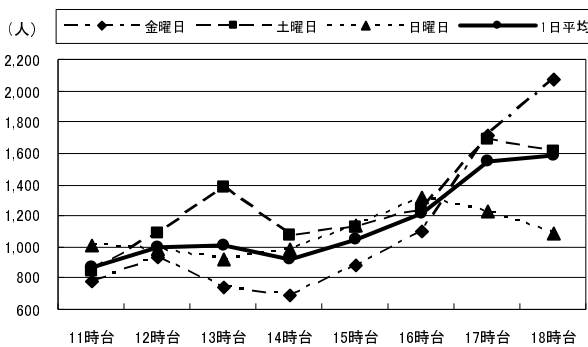
地点 28 は、13 時台に少し増加するものの、14 時台に減少。その後はピークを迎える 18 時台まで毎時間増加を続けている。地点 29 は、400 人～800 人前後の間で推移している。両地点とも同じような増減を繰り返している。

< 曜日別通行量の動向 >

地点 28 は 3 日間、おおむね 1 日平均と同様の増減傾向を示しているが、土曜日 13 時台に 1,381 人、金曜日 18 時台のピーク時に 2,068 人と 1 日平均を約 400 人上回っており、日曜日 18 時台には 1,088 人と平均を約 500 人下回っている。地点 29 でも、3 日間とも、1 日平均と同様の増減傾向を示しており、日曜日 18 時台のみ 250 人ほど 1 日平均を下回っている。

28. バス停横

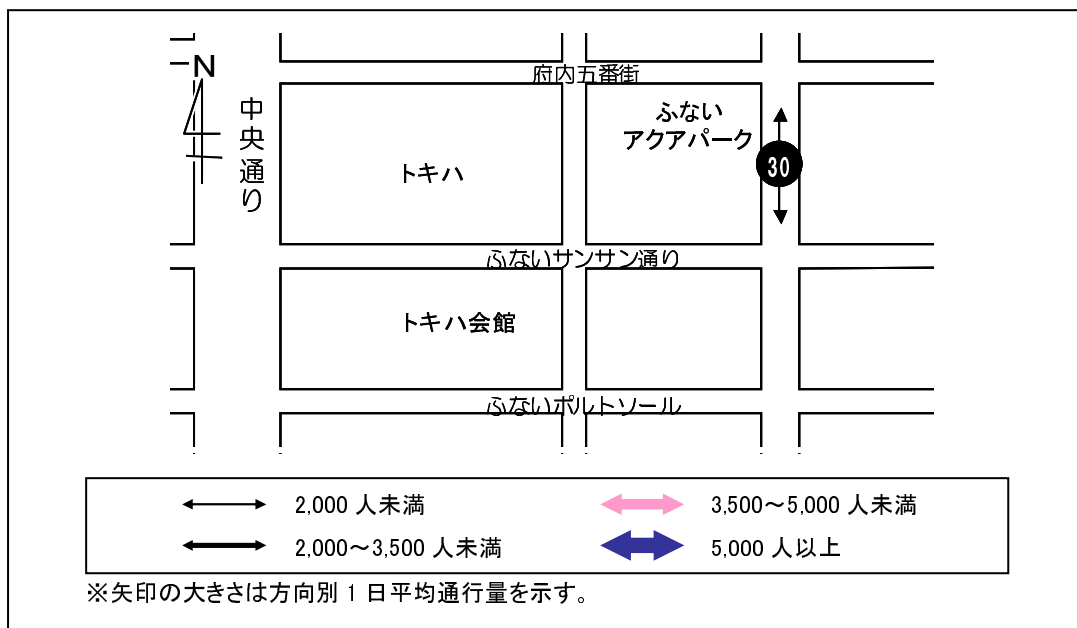
29. JTB前



(単位:人)

		11時台	12時台	13時台	14時台	15時台	16時台	17時台	18時台	合計	H22合計
28:バス停横	金曜日	777	931	746	689	879	1,095	1,713	2,068	8,898	8,291
	土曜日	837	1,092	1,381	1,076	1,121	1,237	1,685	1,615	10,044	8,886
	日曜日	1,007	984	919	986	1,138	1,320	1,226	1,088	8,668	6,255
	1日平均	874	1,002	1,015	917	1,046	1,217	1,541	1,590	9,203	7,811
29:JTB前	金曜日	278	332	219	220	277	535	927	959	3,747	5,164
	土曜日	445	572	544	585	589	751	782	907	5,175	6,493
	日曜日	478	621	452	558	568	660	599	523	4,459	5,653
	1日平均	400	508	405	454	478	649	769	796	4,460	5,770

⑭ふないアクアパーク



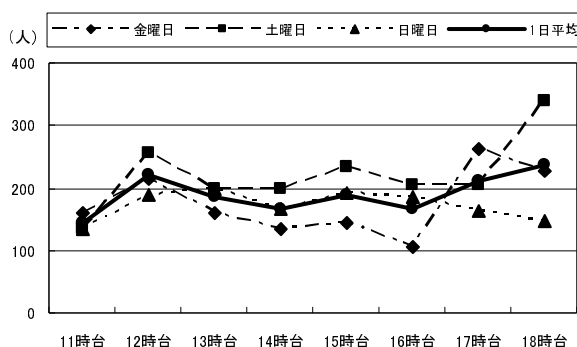
<1日平均通行量の動向>

地点30は、12時台に一旦増加するものの、13時台以降は緩やかに減少。その後、16時台を境に18時台のピークに向けて増加し続けている。

<曜日別通行量の動向>

おおむねいずれの曜日も1日平均通行量と同様に推移しているが、18時台のみ土曜日は大幅に増加、金・日曜日は減少と違いが見られる。

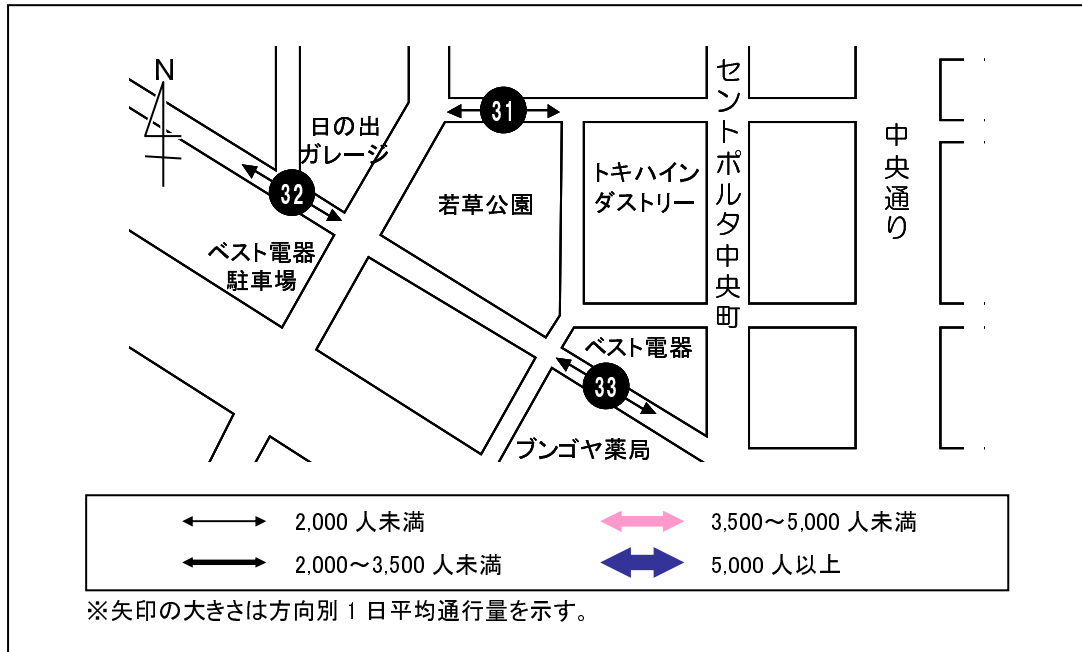
30. ふないアクアパーク東側(田北学園前)



(単位:人)

		11時台	12時台	13時台	14時台	15時台	16時台	17時台	18時台	合計	H22合計
30:ふないアクアパーク東側 (田北学園前)	金曜日	159	214	159	136	143	107	264	227	1,409	1,927
	土曜日	133	256	200	200	234	206	204	338	1,771	1,881
	日曜日	136	190	199	165	191	186	164	146	1,377	1,496
	1日平均	143	220	186	167	189	166	211	237	1,519	1,768

⑮若草公園周辺



※11月20日(日)若草公園にて「第29回暴力絶滅おおいた市民大会」が10:00から開催され、10:50から1,200人規模のパレードが行われた。このブロックでは地点31、33がそのコースに位置した。

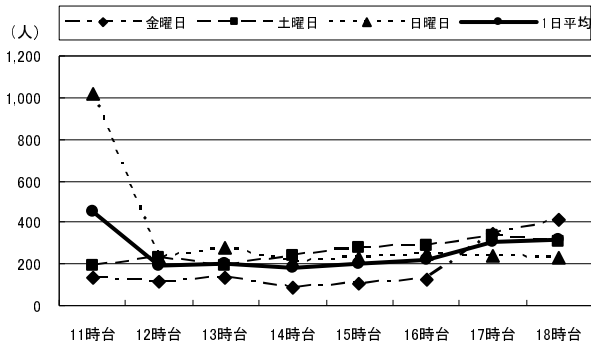
<1日平均通行量の動向>

地点32は一日を通して100人前後で推移している。地点31、33のピークは11時台にあり、地点31で特に多くなっているが、これは日曜日に行われたパレードの影響を受けていると思われる。それ以外で大きな増減はなく、両地点ともに200人前後で推移している。

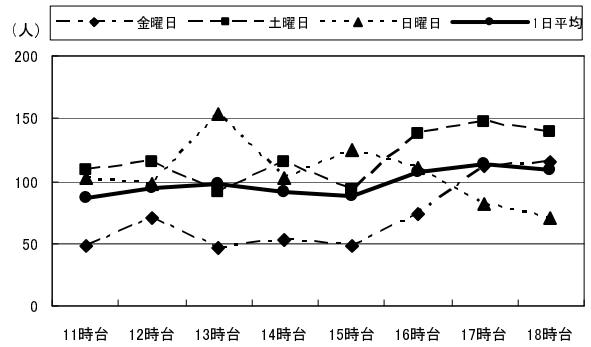
<曜日別通行量の動向>

地点31・33の通行量は、いずれの曜日も大きな増減はなく、1日平均と同じ増減傾向を示している。地点32では、金曜日はピークを迎える17・18時台以外は1日平均を下回り、土曜日は1日を通して1日平均を上回っている。また、日曜日は13時台にピークを迎え、15時台に再度増加するも、それ以降は減少し続け、金・土曜日とは違った増減で推移している。

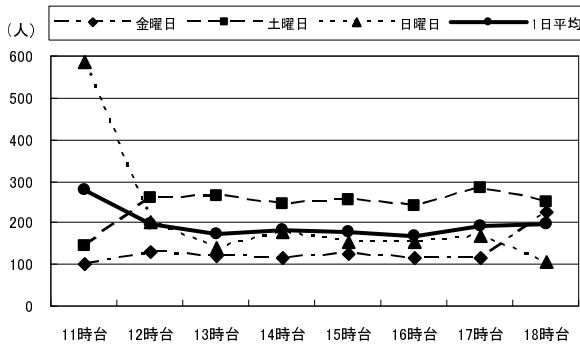
31. 若草公園北側



32. ベスト電器駐車場前



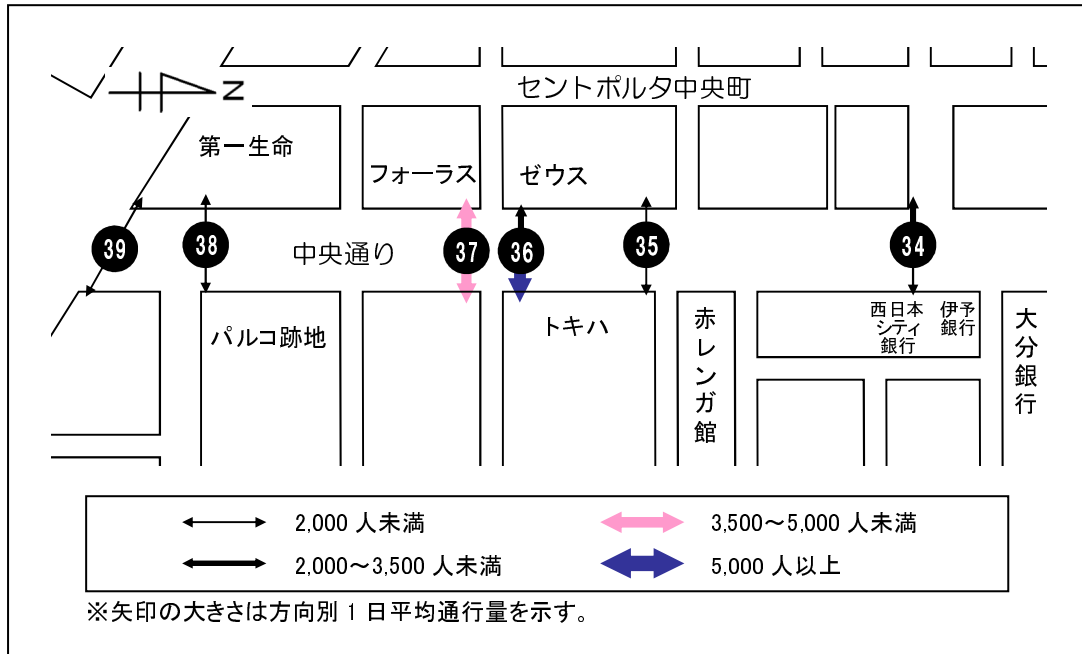
33. プンゴヤ薬局本店前



(単位:人)

		11時台	12時台	13時台	14時台	15時台	16時台	17時台	18時台	合計	H22合計
31:若草公園北側	金曜日	134	113	136	85	108	126	345	415	1,462	2,198
	土曜日	192	234	195	243	280	290	337	311	2,082	2,964
	日曜日	1,022	230	274	210	231	250	242	227	2,686	2,627
	1日平均	449	192	202	179	206	222	308	318	2,077	2,596
32:ベスト電器 駐車場前	金曜日	48	70	47	53	48	73	112	115	566	987
	土曜日	109	116	91	116	93	137	147	140	949	1,216
	日曜日	102	97	154	103	125	111	82	70	844	1,219
	1日平均	88	94	97	91	89	107	114	108	786	1,141
33:ブンゴヤ薬局 本店前	金曜日	101	130	122	117	127	114	117	225	1,053	1,820
	土曜日	146	259	262	245	255	238	285	252	1,942	2,013
	日曜日	588	201	141	179	155	156	167	107	1,694	2,397
	1日平均	278	197	175	180	179	169	190	195	1,563	2,077

⑩中央通り（横断）



< 1 日平均通行量の動向 >

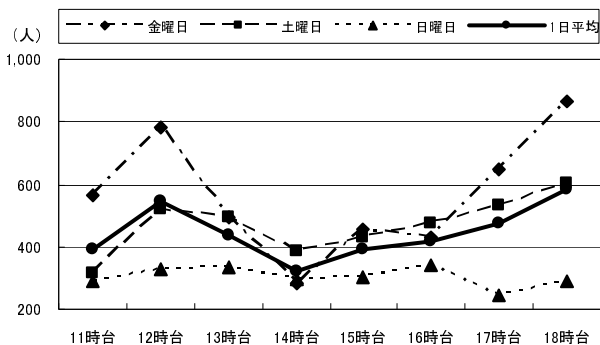
地点 36、37 は 12 時台以降ゆるやかに減少を続けるが、その後 15 時台を境に増加している。また、地点 35 も 12 時台に一旦増加し 15 時台に減少するが、それ以降再び増加しており、3 地点で同じような増減の推移となった。地点 35 は 3 日間を通して常に通行量が少ない地点となっており、その通行量は一日を通して 100 人前後に止まっている。地点 38、39 は 17 時台のピークに向けて一日を通して徐々に増加している。ただ、地点 38 はパルコが撤退したためか、通行量がどの時間帯も前回調査の約 2 分の 1 に減少している。地点 34 は 17 時台から 18 時台で大きく通行量が増加している点が特徴的である。

< 曜日別通行量の動向 >

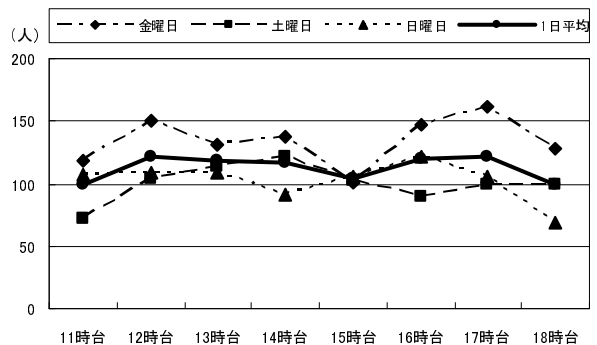
地点 35 以外の金曜日は 17、18 時台の夕方にピークを迎えており、地点 35 の金曜日は 18 時台に減少し始めている。ただ、金曜日はすべての地点に共通して、12、13 時台は増加傾向にある。

地点 35~37 の日曜日は夕方大幅に減少している。特に地点 36・37 では 17 時台と 18 時台の差が約 350 人となっている。地点 39 はすべての曜日で夕方にピークを迎えている。土曜日はどの地点も 1 日平均と同じ増減をたどっているが、地点 36 の 12 時台と 17 時台は通行量が大きく増加している。

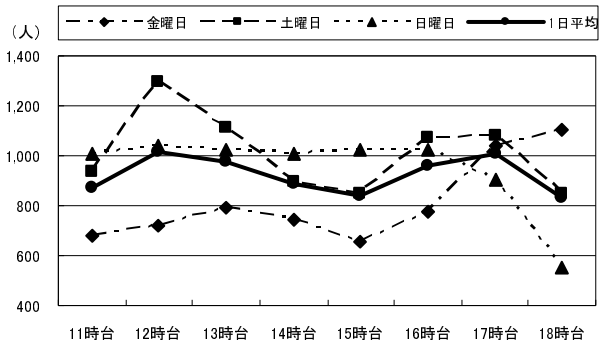
34. ガレリアドーム前(横断歩道)



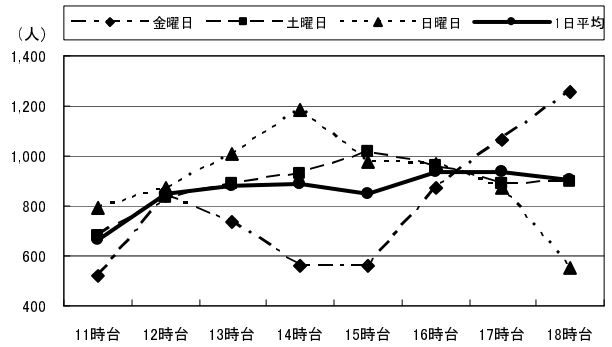
35. 野村證券前(地下道)



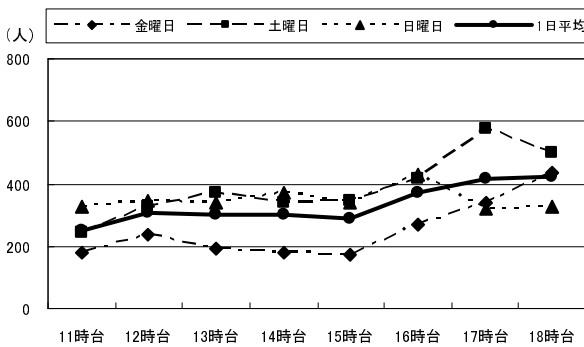
36. トキハ前スクランブル北(横断歩道)



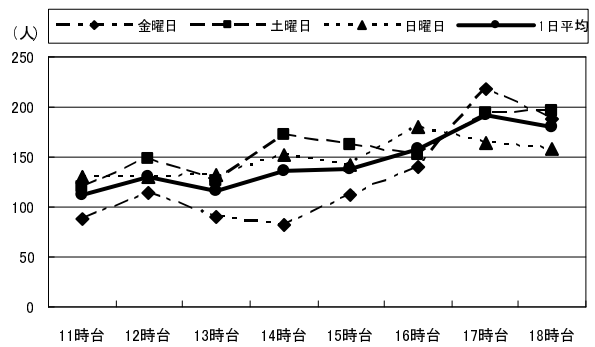
37. トキハ前スクランブル南(横断歩道)



38. パルコ跡地前(横断歩道)



39. 大分駅前(地下道)



(単位:人)

		11時台	12時台	13時台	14時台	15時台	16時台	17時台	18時台	合計	H22合計
34: ガレリア ドーム前 (横断歩道)	金曜日	567	785	492	281	453	428	650	864	4,520	4,949
	土曜日	317	522	492	383	431	476	532	602	3,755	3,690
	日曜日	292	327	332	299	300	343	248	289	2,430	2,946
	1日平均	392	545	439	321	395	416	477	585	3,568	3,862
35: 野村證券前 (地下道)	金曜日	118	151	132	138	101	148	162	128	1,078	972
	土曜日	72	104	114	122	103	89	99	99	802	807
	日曜日	108	109	109	91	106	122	105	69	819	736
	1日平均	99	121	118	117	103	120	122	99	900	838
36: トキハ前 スクランブル北 (横断歩道)	金曜日	677	719	793	748	658	779	1,043	1,104	6,521	10,071
	土曜日	933	1,297	1,112	894	845	1,072	1,077	848	8,078	8,160
	日曜日	1,011	1,043	1,022	1,012	1,024	1,023	902	554	7,591	6,712
	1日平均	874	1,020	976	885	842	958	1,007	835	7,397	8,314
37: トキハ前 スクランブル南 (横断歩道)	金曜日	522	842	736	564	564	871	1,064	1,257	6,420	9,326
	土曜日	678	836	891	927	1,014	960	887	895	7,088	8,429
	日曜日	793	872	1,006	1,185	975	968	869	551	7,219	9,124
	1日平均	664	850	878	892	851	933	940	901	6,909	8,960
38: パルコ跡地前 (横断歩道)	金曜日	178	240	189	181	170	270	341	435	2,004	4,438
	土曜日	243	329	370	339	345	414	578	500	3,118	5,273
	日曜日	327	347	340	374	341	429	320	327	2,805	6,172
	1日平均	249	305	300	298	285	371	413	421	2,642	5,294
39: 大分駅前 (地下道)	金曜日	88	115	91	82	112	141	219	189	1,037	1,019
	土曜日	120	148	126	172	162	152	195	196	1,271	1,272
	日曜日	131	130	133	152	143	180	164	158	1,191	1,042
	1日平均	113	131	117	135	139	158	193	181	1,166	1,111