

大分市中心部における通行量調査

報 告 書

平成 23 年 2 月

大 分 市

目次

第1部 通行量調査

第1章 調査の概要	1
1. 調査の目的	1
2. 調査対象	1
3. 調査地点	1
4. 調査方法	1
5. 調査日時	1
6. 調査実施機関	1
7. 集計・分析	1
第2章 調査結果	4
1. 調査地点別通行量	4
2. 調査地点別・方向別通行量	10
3. 地点別・性別通行量	12
4. ブロック(地点)別・時間帯別通行量	18

第2部 アンケート調査

第1章 調査の概要	43
1. 調査の目的	43
2. 調査対象	43
3. 調査地点	43
4. 調査方法	43
5. 回収数	43
6. 調査日時	43
7. 調査実施機関	43
8. 集計・分析	43
9. 対象者の属性	45
第2章 調査結果	49
1. 利用交通機関	49
2. 同伴者	51
3. 来街頻度	53
4. 来街目的	55
5. 購入商品	57
6. 買物金額の予算	59
7. 買物場所	61
8. 滞在時間	66
9. 必要な施設	68
10. 店舗の営業時間	71
11. 中心部のイメージ	73
12. 総括	73
※参考資料1 調査に使用した調査票	75
※参考資料2 通行量調査結果詳細	77

第1部 通行量調査

第1部 通行量調査

第1章 調査の概要

1. 調査の目的

中心市街地における歩行者通行量を把握することにより、「大分市中心市街地活性化基本計画」に掲げている歩行者通行量の活性化目標値の経年検証を行う。また、歩行者や通行の特性を把握し、基本計画のフォローアップのための基礎資料とする。

2. 調査対象

大分市中心部を通行する人

3. 調査地点

次ページに示す 39 地点

(前回調査の 37 地点に加え、「中央通り」の横断通行量を調査するため、今回より新たに 2 地点を追加した。)

ただし、本報告書内において前回調査との比較を行う際は、37 地点の調査結果をもとに算出した数値を用いて行うものとする。)

4. 調査方法

各調査地点において、方向別に通行者を「男性」、「女性」、「学生」の 3 つに区分し、1 時間ごとに通行量をカウントした。なお、「男性」、「女性」は大学生以上、「学生」は中学生以上、高校生以下とした。

※平成 20 年度の調査より「小学生以下」(0 歳以上、小学生以下)の通行量についても調査を行い、参考資料としている。ただし本報告書で取り扱う数値については、小学生以下の通行量は含まない。

5. 調査日時

平成 22 年 11 月 19 日 (金) 午前 11 時から午後 7 時まで [晴れ]

平成 22 年 11 月 20 日 (土) 午前 11 時から午後 7 時まで [晴れ]

平成 22 年 11 月 21 日 (日) 午前 11 時から午後 7 時まで [晴れ]

6. 調査実施機関

株式会社 マイダスコミュニケーション

7. 集計・分析

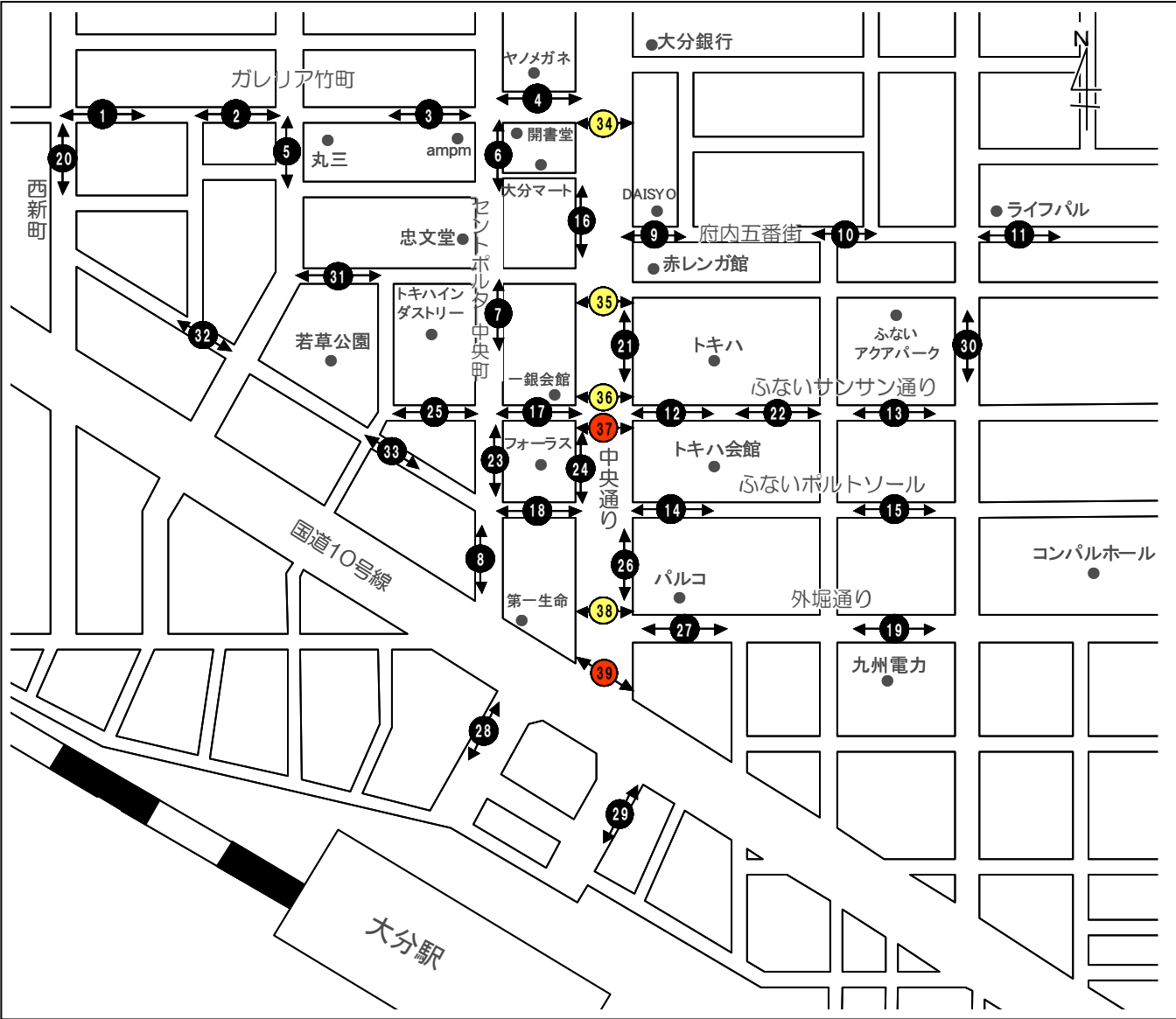
株式会社 マイダスコミュニケーション

調査地点図

1 通行量調査地点

ブロック名	地点No.	地点名
①ガレリア竹町	1	レストラン石合船前
	2	正視堂前
	3	いわお洋装店前
	4	リーガル靴店前
	5	ローソン竹町通り店前
②セントポルタ中央町	6	かふえてらす開書堂横
	7	いづみや和楽器店前
	8	ウイング前
③府内五番街	9	パチンコDAISYO前
	10	若竹園前
④ふないサンサン通り	11	ライフパル前
	12	トキハ前
⑤ふないポルトソール	13	河電ビル前
	14	太田旗店前
⑥赤レンガ・中央通り	15	大分信用金庫府内町支店前
	16	大和証券前
⑦外堀通り	17	ゼウス前(スターボックス前)
	18	晃星堂本店前
⑧西新町	19	九州電力前
	20	コトブキヤ前
⑨トキハ	21	中央通り側入口付近
	22	トキハ会館向かい側入口付近
⑩フォーラス	23	中央町側入口付近
	24	中央通り側入口付近
⑪トキハインダストリー	25	正面入口付近(ベスト電器前)
	26	中央通り側入口
⑫パルコ	27	外堀通り側入口
	28	バス停横
⑬大分駅前	29	JTB前
	30	ふないアクアパーク東側(田北学園前)
⑭ふないアクアパーク	31	若草公園北側
	32	ベスト電器駐車場前
⑮若草公園周辺	33	ブンゴヤ薬局本店前
	34	ガレリアドーム前(横断歩道)
⑯中央通り(横断)	35	野村證券前(地下道)
	36	トキハ前スクランブル北(横断歩道)
	37	トキハ前スクランブル南(横断歩道)
	38	パルコ前(横断歩道)
	39	大分駅前(地下道)

黒色:平成20年度調査と同じ地点
 黄色:前回新たに追加となった地点
 赤色:今回新たに追加となった地点

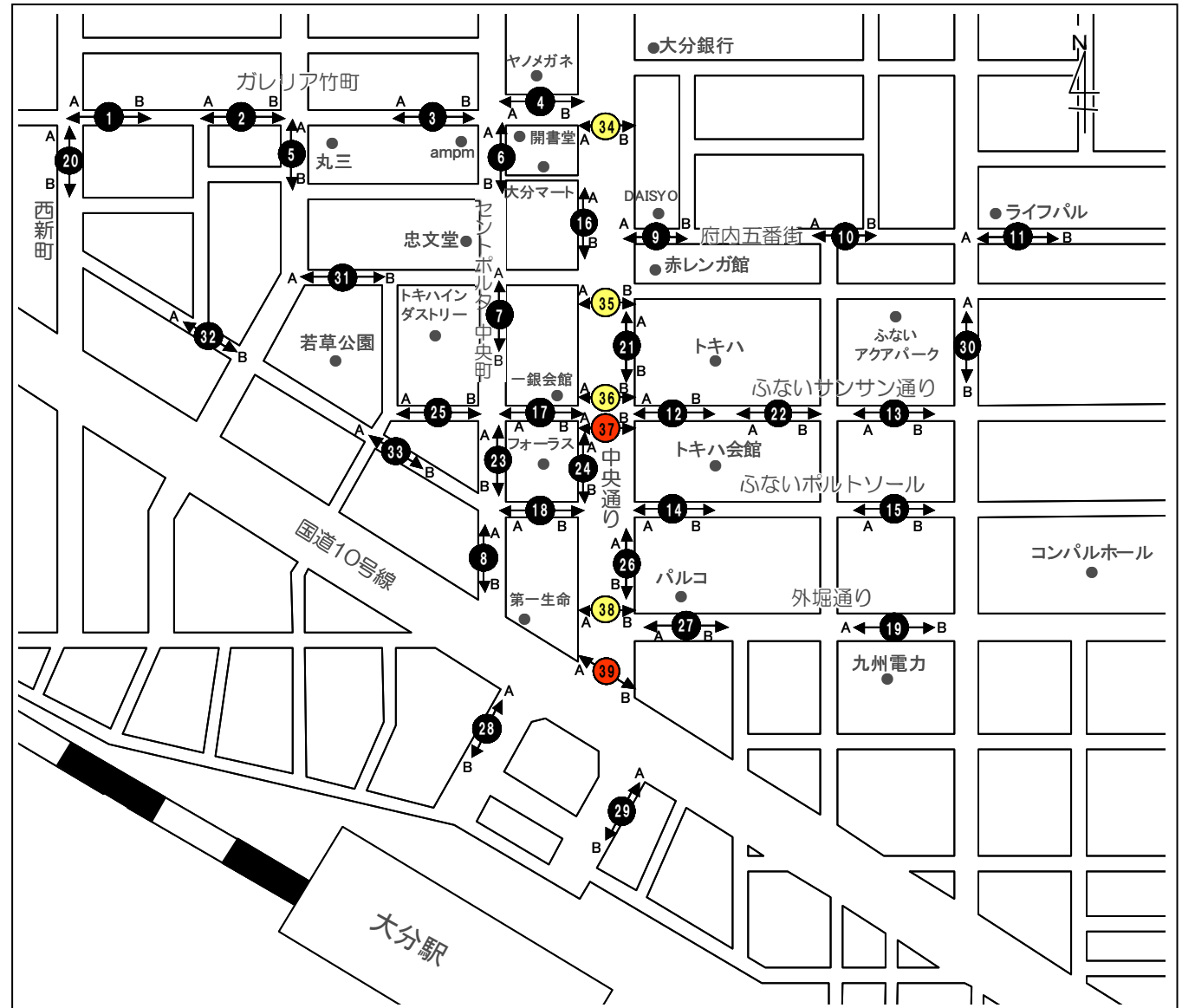


観測方向入り調査地点図

1 通行量調査地点

ブロック名	地点No.	地点名
①ガレリア竹町	1	レストラン石合船前
	2	正視堂前
	3	いわお洋装店前
	4	リーガル靴店前
	5	ローソン竹町通り店前
②セントポルタ中央町	6	かふえてらす開書堂横
	7	いづみや和楽器店前
	8	ウイング前
③府内五番街	9	パチンコDAISYO前
	10	若竹園前
④ふないサンサン通り	11	ライフバル前
	12	トキハ前
⑤ふないポルトソール	13	河電ビル前
	14	太田旗店前
⑥赤レンガ・中央通り	15	大分信用金庫府内町支店前
	16	大和証券前
	17	ゼウス前(スターボックス前)
⑦外堀通り	18	晃星堂本店前
	19	九州電力前
⑧西新町	20	コトפקヤ前
	21	中央通り側入口付近
⑨トキハ	22	トキハ会館向かい側入口付近
	23	中央町側入口付近
⑩フォーラス	24	中央通り側入口付近
	25	正面入口付近(ベスト電器前)
⑪トキハインダストリー	26	中央通り側入口
	27	外堀通り側入口
⑬大分駅前	28	バス停横
	29	JTB前
⑭ふないアクアパーク	30	ふないアクアパーク東側(田北学園前)
	31	若草公園北側
⑮若草公園周辺	32	ベスト電器駐車場前
	33	ブンゴヤ薬局本店前
⑯中央通り(横断)	34	ガレリアアードム前(横断歩道)
	35	野村證券前(地下道)
	36	トキハ前スクランブル北(横断歩道)
	37	トキハ前スクランブル南(横断歩道)
	38	パルコ前(横断歩道)
	39	大分駅前(地下道)

黒色: 平成20年度調査と同じ地点
 黄色: 前回新たに追加となった地点
 赤色: 今回新たに追加となった地点



第2章 調査結果

1. 調査地点別通行量

本項目で取り扱う数値については、小学生以下の通行量を含まない。

【総括】

大分市中心部 39 地点（前回：37 地点）の曜日別 1 日平均通行量（9 ページ参照）は、11 月 19 日金曜日が 4,533 人（前回：5,351 人）、11 月 20 日土曜日が 5,084 人（前回：5,649 人）、11 月 21 日日曜日が 4,712 人（前回：4,750 人）となっており、前回調査に比べると 3 日間を通して減少している。日曜日は対前日比が 99.2%と若干の違いしかないものの、金曜日は 84.7%、土曜日は 90.0%に止まった。また、39 地点のうち地点別の 1 日平均通行量が最も多い地点は、前回同様「地点 17. ゼウス前（スターバックス前）」（11,697 人）であるが、ここでも金曜日 9,884 人（前回：10,035 人）、土曜日 12,355 人（前回：13,571 人）、日曜日 12,852 人（前回：11,974 人）となり、金曜日、土曜日の通行量は前回調査に比べると減少している。

なお、以下 4 地点では前回調査より 3 日間を通して通行量が増加している。

「地点 25. 正面入口付近（ベスト電器前）」

「地点 26. 中央通り側入口」

「地点 27. 外堀通り側入口」

「地点 31. 若草公園北側」

ブロック別にみた特徴は以下に示すとおりである。

《①ガレリア竹町》

5 地点中「地点 3. いわお洋装店前」は、3 日間を通して曜日別 1 日平均を上回る通行量があるが、他 4 地点は、3 日間を通して曜日別 1 日平均を下回る。なお、「地点 5. ローソン竹町通り店前」は前回調査に比べ日曜日に 4.5 倍以上の通行量があるが、これは若草公園で開催された大会のパレードの影響であると考えられる。

《②セントポルタ中央町》

3 日間を通していずれの地点においても曜日別 1 日平均通行量を大きく上回っているが、「地点 8. ウイング前」の土曜日を除き、前回調査に比べ通行量は減少している。

《③府内五番街》

3 日間を通していずれの地点においても曜日別 1 日平均通行量を下回っている。「地点 9. パチンコ DAISYO 前」は 3 地点中最も通行量が少ないが、地点別 1 日平均通行量は前回調査を上回っている。

《④ふないサンサン通り》

「地点 12. トキハ前」の日曜日を除き、3 日間を通してどちらの地点においても前回調査に比べ通行量は減少している。

《⑤ふないポルトソール》

「地点 14. 太田旗店前」の地点別 1 日平均通行量は、前回調査とほぼ同様の結果となっているが、「地点 15. 大分信用金庫府内町支店前」は、3 日間を通して前回通行量の半分にも届かず、39 地点中最も減少率が大きい。

《⑥赤レンガ・中央通り》

「地点 17. ゼウス前（スターボックス前）」は、前回調査と比べ若干減少（98.6%）しているものの、地点別 1 日平均通行量は前回同様 11,000 人を超え、39 地点中、最も通行量の多い地点となっている。

《⑦外堀通り》

「地点 19. 九州電力前」は、前回調査に比べ日曜日は通行量が増加しているものの、金曜日、土曜日は 70%前後に止まり、地点別 1 日平均通行量は前回の 2,629 人から 2,060 人へと減少した。

《⑧西新町》

「地点 20. コトブキヤ前」は、前回調査に比べ 3 日間を通して通行量が減少しているが、前々回の調査と比べるとほぼ同様の結果となっている。

《⑨トキハ》

両地点において 3 日間を通し曜日別 1 日平均通行量を上回っており、土曜日と日曜日については前回調査に比べ通行量も増加している。地点別 1 日平均通行量をみても前回調査に比べ「地点 21. 中央通り側入口付近」で 6.2%増、「地点 22. トキハ会館向かい側入口付近」で 0.9%増となった。

《⑩フォーラス》

両地点において 3 日間を通し曜日別 1 日平均通行量を上回っているものの、「地点 24. 中央通り側入口付近」の日曜日を除き、前回調査に比べ通行量は減少している。

《⑪トキハインダストリー》

「地点 25. 正面入口付近（ベスト電器前）」は、3 日間を通して曜日別 1 日平均通行量を上回っており、地点別 1 日平均通行量も前回調査に比べ約 2 倍と大幅に増加している。

《⑫パルコ》

両地点において 3 日間を通し曜日別 1 日平均通行量を上回っており、前回調査と比べても全ての曜日で通行量が増加している。さらに「地点 26. 中央通り側入口」は 39 地点中「地点 17. ゼウス前（スターボックス前）」に次いで通行量の多い地点となっている。

《⑬大分駅前》

両地点において 3 日間を通し曜日別 1 日平均通行量を上回っているものの、前回調査と比べると全ての曜日で通行量が減少している。ただし、前々回の調査と比べると全ての曜日で通行量が増加している。

《⑭ふないアクアパーク東側》

「地点 30. ふないアクアパーク東側（田北学園前）」は、日曜日の通行量が一番少ないものの、前回調査と比べると日曜日のみ若干ではあるが増加している。

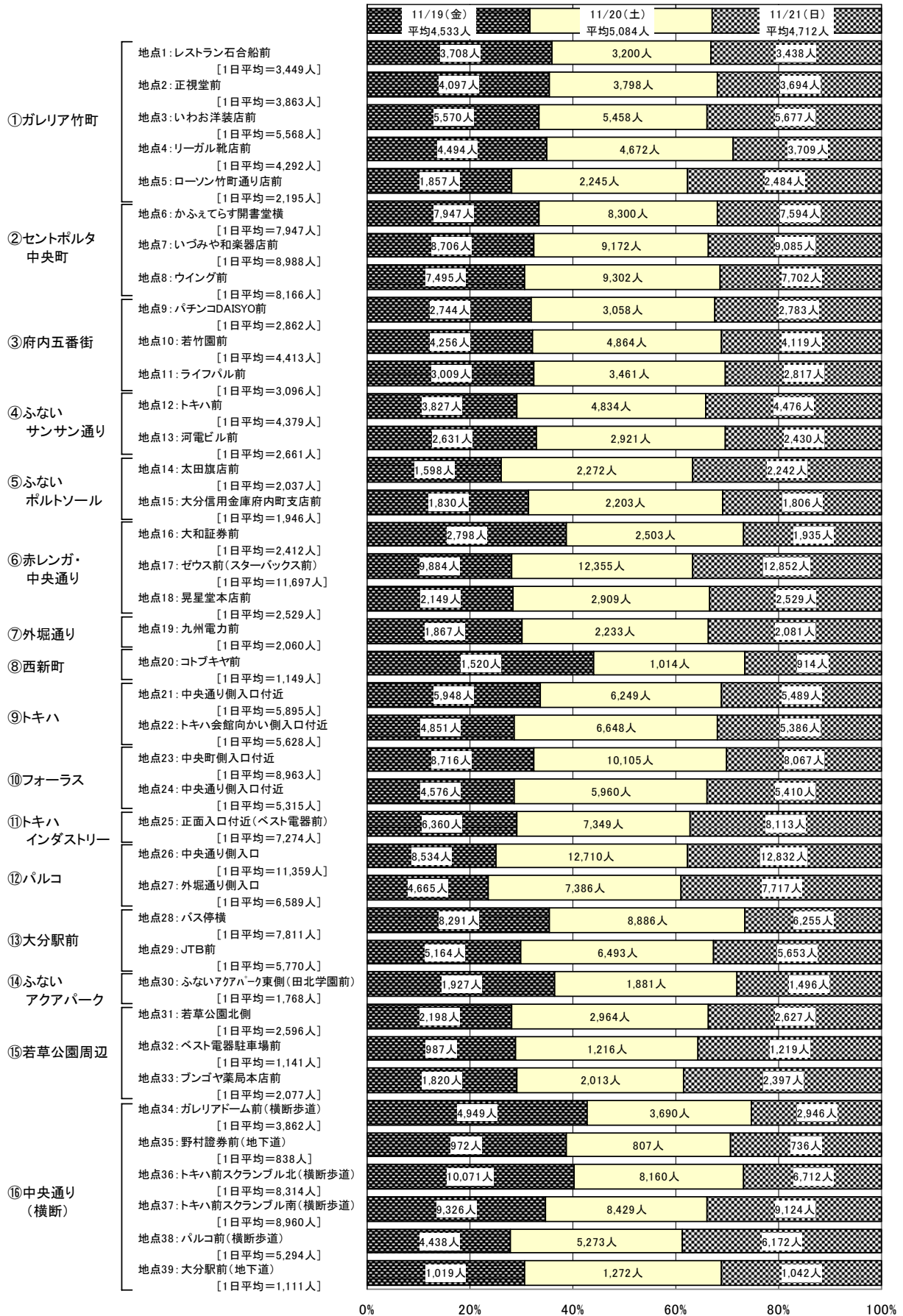
《⑮若草公園周辺》

「地点 31. 若草公園北側」は、3 日間を通して前回調査を上回っており、地点別 1 日平均通行量も前回調査に比べ約 1.4 倍と増加している。

《⑩中央通り（横断）》

「地点 35. 野村證券前（地下道）」の地点別 1 日平均通行量は 838 人で、39 地点中最も通行量の少ない地点となっている。また、「地点 39. 大分駅前（地下道）」の地点別 1 日平均通行量も 1,111 人で、「地点 35. 野村證券前（地下道）」に次いで少ない地点となった。

《 地点別曜日別通行量グラフ（全地点） 》



◀ 地点別曜日別通行量比較表（全地点） ▶

		金曜日	土曜日	日曜日	合計	1日平均	
① ガレリア竹町	地点1: レストラン石合船前	平成21年度	4,584	3,384	3,700	11,668	3,889
		平成22年度	3,708	3,200	3,438	10,346	3,449
		対前回比	80.9	94.6	92.9	88.7	
	地点2: 正視堂前	平成21年度	5,929	4,489	4,838	15,256	5,085
		平成22年度	4,097	3,798	3,694	11,589	3,863
		対前回比	69.1	84.6	76.4	76.0	
	地点3: いわお洋装店前	平成21年度	7,064	5,490	5,335	17,889	5,963
		平成22年度	5,570	5,458	5,677	16,705	5,568
		対前回比	78.9	99.4	106.4	93.4	
	地点4: リーガル靴店前	平成21年度	6,954	6,747	4,689	18,390	6,130
		平成22年度	4,494	4,672	3,709	12,875	4,292
		対前回比	64.6	69.2	79.1	70.0	
	地点5: ローソン竹町通り店前	平成21年度	2,218	1,208	545	3,971	1,324
		平成22年度	1,857	2,245	2,484	6,586	2,195
		対前回比	83.7	185.8	455.8	165.9	
② セントポルタ 中央町	地点6: かふえてらす開書堂横	平成21年度	8,801	8,618	8,023	25,442	8,481
		平成22年度	7,947	8,300	7,594	23,841	7,947
		対前回比	90.3	96.3	94.7	93.7	
	地点7: いづみや和楽器店前	平成21年度	9,891	10,385	10,127	30,403	10,134
		平成22年度	8,706	9,172	9,085	26,963	8,988
		対前回比	88.0	88.3	89.7	88.7	
地点8: ウイング前	平成21年度	8,493	8,979	8,604	26,076	8,692	
	平成22年度	7,495	9,302	7,702	24,499	8,166	
	対前回比	88.2	103.6	89.5	94.0		
③ 府内五番街	地点9: パチンコDAISYO前	平成21年度	2,963	2,946	2,026	7,935	2,645
		平成22年度	2,744	3,058	2,783	8,585	2,862
		対前回比	92.6	103.8	137.4	108.2	
	地点10: 若竹園前	平成21年度	5,342	4,885	3,525	13,752	4,584
		平成22年度	4,256	4,864	4,119	13,239	4,413
		対前回比	79.7	99.6	116.9	96.3	
地点11: ライフパル前	平成21年度	4,011	3,893	2,745	10,649	3,550	
	平成22年度	3,009	3,461	2,817	9,287	3,096	
	対前回比	75.0	88.9	102.6	87.2		
④ サンふな通り	地点12: トキハ前	平成21年度	4,949	5,330	3,832	14,111	4,704
		平成22年度	3,827	4,834	4,476	13,137	4,379
		対前回比	77.3	90.7	116.8	93.1	
	地点13: 河電ビル前	平成21年度	3,664	3,634	2,750	10,048	3,349
		平成22年度	2,631	2,921	2,430	7,982	2,661
		対前回比	71.8	80.4	88.4	79.4	
⑤ ホルトふな通り	地点14: 太田旗店前	平成21年度	1,851	2,219	1,995	6,065	2,022
		平成22年度	1,598	2,272	2,242	6,112	2,037
		対前回比	86.3	102.4	112.4	100.8	
	地点15: 大分信用金庫 府内町支店前	平成21年度	4,093	4,781	4,336	13,210	4,403
		平成22年度	1,830	2,203	1,806	5,839	1,946
		対前回比	44.7	46.1	41.7	44.2	
⑥ 赤レンガ 中央通り	地点16: 大和証券前	平成21年度	4,340	4,040	2,566	10,946	3,649
		平成22年度	2,798	2,503	1,935	7,236	2,412
		対前回比	64.5	62.0	75.4	66.1	
	地点17: ゼウス前 (スターボックス前)	平成21年度	10,035	13,571	11,974	35,580	11,860
		平成22年度	9,884	12,355	12,852	35,091	11,697
		対前回比	98.5	91.0	107.3	98.6	
地点18: 晃星堂本店前	平成21年度	2,647	2,954	2,417	8,018	2,673	
	平成22年度	2,149	2,909	2,529	7,587	2,529	
	対前回比	81.2	98.5	104.6	94.6		
⑦ 通外堀	地点19: 九州電力前	平成21年度	2,748	3,088	2,051	7,887	2,629
		平成22年度	1,867	2,233	2,081	6,181	2,060
		対前回比	67.9	72.3	101.5	78.4	
⑧ 西新町	地点20: コトブキヤ前	平成21年度	2,205	1,724	1,112	5,041	1,680
		平成22年度	1,520	1,014	914	3,448	1,149
		対前回比	68.9	58.8	82.2	68.4	
⑨ トキハ	地点21: 中央通り側入口付近	平成21年度	6,348	5,737	4,567	16,652	5,551
		平成22年度	5,948	6,249	5,489	17,686	5,895
		対前回比	93.7	108.9	120.2	106.2	
	地点22: トキハ会館 向かい側入口付近	平成21年度	5,746	6,486	4,508	16,740	5,580
		平成22年度	4,851	6,648	5,386	16,885	5,628
		対前回比	84.4	102.5	119.5	100.9	

◻ は、前回通行量より増えた地点を示す。

			金曜日	土曜日	日曜日	合計	1日平均	
⑩ フォーラス	地点23:中央町側入口付近	平成21年度	10,520	11,802	11,635	33,957	11,319	
		平成22年度	8,716	10,105	8,067	26,888	8,963	
		対前回比	82.9	85.6	69.3	79.2		
	地点24:中央通り側入口付近	平成21年度	6,062	7,402	4,999	18,463	6,154	
		平成22年度	4,576	5,960	5,410	15,946	5,315	
		対前回比	75.5	80.5	108.2	86.4		
⑪ イトキハ トリス	地点25:正面入口付近 (ベスト電器前)	平成21年度	3,374	4,572	3,226	11,172	3,724	
		平成22年度	6,360	7,349	8,113	21,822	7,274	
		対前回比	188.5	160.7	251.5	195.3		
⑫ パルコ	地点26:中央通り側入口	平成21年度	8,444	11,869	10,750	31,063	10,354	
		平成22年度	8,534	12,710	12,832	34,076	11,359	
		対前回比	101.1	107.1	119.4	109.7		
	地点27:外堀通り側入口	平成21年度	4,544	4,888	3,720	13,152	4,384	
		平成22年度	4,665	7,386	7,717	19,768	6,589	
		対前回比	102.7	151.1	207.4	150.3		
⑬ 大分駅前	地点28:バス停横	平成21年度	9,476	10,240	9,034	28,750	9,583	
		平成22年度	8,291	8,886	6,255	23,432	7,811	
		対前回比	87.5	86.8	69.2	81.5		
	地点29:JTB前	平成21年度	6,307	7,060	5,884	19,251	6,417	
		平成22年度	5,164	6,493	5,653	17,310	5,770	
		対前回比	81.9	92.0	96.1	89.9		
⑭ パーク クア	地点30:ふないアクアパーク東側 (田北学園前)	平成21年度	2,832	2,146	1,459	6,437	2,146	
		平成22年度	1,927	1,881	1,496	5,304	1,768	
		対前回比	68.0	87.7	102.5	82.4		
⑮ 若草公園 周辺	地点31:若草公園北側	平成21年度	1,807	2,191	1,545	5,543	1,848	
		平成22年度	2,198	2,964	2,627	7,789	2,596	
		対前回比	121.6	135.3	170.0	140.5		
	地点32:ベスト電器駐車場前	平成21年度	1,618	2,094	1,671	5,383	1,794	
		平成22年度	987	1,216	1,219	3,422	1,141	
		対前回比	61.0	58.1	73.0	63.6		
	地点33:ブンゴヤ薬局本店前	平成21年度	2,219	2,185	1,187	5,591	1,864	
		平成22年度	1,820	2,013	2,397	6,230	2,077	
		対前回比	82.0	92.1	201.9	111.4		
小計		平成21年度	172,079	181,037	151,375	504,491	168,164	
		平成22年度	146,024	170,634	157,028	473,686	157,895	
		対前回比	84.9	94.3	103.7	93.9		
小計平均		平成21年度	5,215	5,486	4,587	15,288	5,096	
		平成22年度	4,425	5,171	4,758	14,354	4,785	
		対前回比	84.9	94.3	103.7	93.9		
⑯ 中央通り (横断)	地点34:ガレリアドーム前 (横断歩道)	平成21年度	5,828	4,390	2,715	12,933	4,311	
		平成22年度	4,949	3,690	2,946	11,585	3,862	
		対前回比	84.9	84.1	108.5	89.6		
	地点35:野村證券前(地下道)	平成21年度	999	882	1,013	2,894	965	
		平成22年度	972	807	736	2,515	838	
		対前回比	97.3	91.5	72.7	86.9		
	地点36:トキハ前スクランブル北 (横断歩道)	平成21年度	—	—	—	—	—	
		平成22年度	10,071	8,160	6,712	24,943	8,314	
		対前回比	—	—	—	—		
	地点37:トキハ前スクランブル南 (横断歩道)	平成21年度	—	—	—	—	—	
		平成22年度	9,326	8,429	9,124	26,879	8,960	
		対前回比	—	—	—	—		
	トキハ前スクランブル(横断歩道) [地点36・37合計]		平成21年度	13,393	15,851	15,169	44,413	14,804
	平成22年度	19,397	16,589	15,836	51,822	17,274		
	対前回比	144.8	104.7	104.4	116.7			
地点38:パルコ前(横断歩道)	平成21年度	5,689	6,853	5,483	18,025	6,008		
	平成22年度	4,438	5,273	6,172	15,883	5,294		
	対前回比	78.0	76.9	112.6	88.1			
地点39:大分駅前(地下道)	平成21年度	—	—	—	—	—		
	平成22年度	1,019	1,272	1,042	3,333	1,111		
	対前回比	—	—	—	—			
1日合計		平成21年度	197,988	209,013	175,755	582,756	194,252	
		平成22年度	176,799	198,265	183,760	558,824	186,275	
		対前回比	89.3	94.9	104.6	95.9		
1日平均		平成21年度	5,351	5,649	4,750	15,750	5,250	
		平成22年度	4,533	5,084	4,712	14,329	4,776	
		対前回比	84.7	90.0	99.2	91.0		

※今回、トキハ前スクランブルの調査を2地点で行った為、
前回との比較は合計で行った。

□は、前回通行量より増えた地点を示す。

2. 調査地点別・方向別通行量

本項目で取り扱う数値については、小学生以下の通行量を含まない。
本項目で取り扱う数値については、全ての地点（39 地点）を含む。

調査地点別、方向別にみた 1 日平均通行量を矢印の大きさに表した地図（11 ページ参照）を見ると、1 日平均通行量が 5,000 人を超えるのは、「地点 17. ゼウス前（スターバックス前）」、「地点 26. 中央通り側入口」の 2 地点のみとなっている。

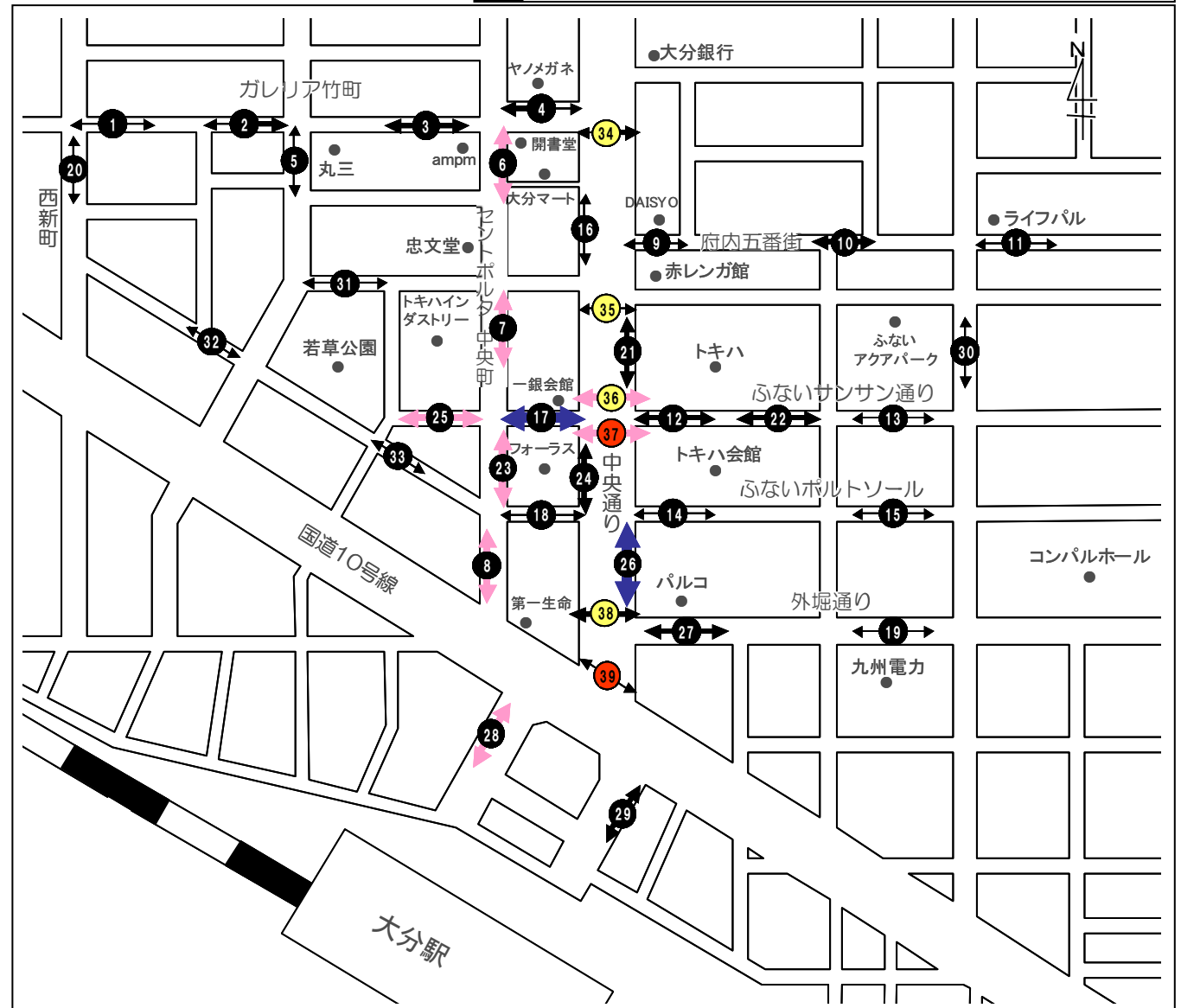
3,500 人以上の通行量がある地点に着目すると、セントポルタ中央町の人の流れが中央通りを横断する際、大多数の人が「地点 17. ゼウス前（スターバックス前）」を通り、「地点 36. トキハ前スクランブル北（横断歩道）」「地点 37. トキハ前スクランブル南（横断歩道）」を利用していることがわかる。また、中央通りを横断した流れは「トキハ」「パルコ」周辺を回遊していると考えられる。

地点別方向別1日平均通行量



1 調査地点

ブロック名	地点 No.	地点名
①ガレリア竹町	1	レストラン石合船前
	2	正視堂前
	3	いわお洋装店前
	4	リーガル靴店前
	5	ローソン竹町通り店前
②セントポルタ中央町	6	かふえてらす開書堂横
	7	いづみや和楽器店前
	8	ウイング前
③府内五番街	9	パチンコDAISYO前
	10	若竹園前
④ふないサンサン通り	11	ライフパル前
	12	トキハ前
⑤ふないポルトソール	13	河電ビル前
	14	太田旗店前
⑥赤レンガ・中央通り	15	大分信用金庫府内町支店前
	16	大和証券前
⑦外堀通り	17	ゼウス前(スターボックス前)
	18	晃星堂本店前
⑧西新町	19	九州電力前
	20	コトブキヤ前
⑨トキハ	21	中央通り側入口付近
	22	トキハ会館向かい側入口付近
⑩フォーラス	23	中央町側入口付近
	24	中央通り側入口付近
⑪トキハインダストリー	25	正面入口付近(ベスト電器前)
	26	中央通り側入口
⑫パルコ	27	外堀通り側入口
	28	バス停横
⑬大分駅前	29	JTB前
	30	ふないアクアパーク東側(田北学園前)
⑭ふないアクアパーク	31	若草公園北側
	32	ベスト電器駐車場前
⑮若草公園周辺	33	ブンゴヤ薬局本店前
	34	ガレリアアードム前(横断歩道)
⑯中央通り(横断)	35	野村證券前(地下道)
	36	トキハ前スクランブル北(横断歩道)
	37	トキハ前スクランブル南(横断歩道)
	38	パルコ前(横断歩道)
	39	大分駅前(地下道)



黒色:平成20年度調査と同じ地点
 黄色:前回新たに追加となった地点
 赤色:今回新たに追加となった地点

3. 地点別・性別通行量

本項目で取り扱う数値については、小学生以下の通行量を含まない。
本項目で取り扱う数値は、全地点（39地点）を含む。

【総括】

いずれの曜日も多く多くの地点で女性の占める割合が高く、39地点中男性が過半数を占めるのは、金曜日4地点、土曜日3地点、日曜日4地点のみとなっている。これに対し、女性が過半数を占めるのは、金曜日29地点、土曜日27地点、日曜日23地点となっている。（17ページ参照）

3日間を通して男性が過半数を占めるのは、「地点5. ローソン竹町通り店前」、「地点39. 大分駅前（地下道）」の2地点であるが、女性は23地点となっており、さらに「地点12. トキハ前」、「地点14. 太田旗店前」、「地点22. トキハ会館向かい側入口付近」、「地点36. トキハ前スクランブル北（横断歩道）」、「地点37. トキハ前スクランブル南（横断歩道）」のトキハ周辺5地点で、女性が3日間を通して6割以上を占めている。

また、学生の占める割合が比較的高いのは「地点28. バス停横」、「地点29. JTB前」、「地点38. パルコ前（横断歩道）」で、3日間を通して1割を超えている。

曜日別にみた特徴は以下に示すとおりである。

《11月19日（金）》

金曜日の39地点の1日平均通行量(14ページ参照)は4,533人で、そのうち男性の平均通行量は1,800人、女性の平均通行量は2,521人、学生の平均通行量は213人となっている。男性の通行量は、「地点7. いづみや和楽器店前」(3,655人)が最も多く、次いで「地点28. バス停横」(3,646人)、「地点23. 中央町側入口付近」(3,617人)となっている。女性の通行量は、「地点36. トキハ前スクランブル北（横断歩道）」(6,797人)が最も多く、次いで「地点17. ゼウス前（スターボックス前）」(6,364人)、「地点37. トキハ前スクランブル南（横断歩道）」(6,255人)となっている。学生の通行量は、「地点28. バス停横」(878人)が最も多く、次いで「地点8. ウイング前」(714人)、「地点26. 中央通り側入口」(711人)となっている。

割合で見ると39地点中、男性の通行量の占める割合が最も高い地点は、「地点5. ローソン竹町通り店前」の58.3%で、次いで「地点39. 大分駅前（地下道）」(57.7%)となっている。女性では、「地点36. トキハ前スクランブル北（横断歩道）」の67.5%が最も高く、次いで「地点37. トキハ前スクランブル南（横断歩道）」(67.1%)となっている。学生では、「地点38. パルコ前（横断歩道）」の11.6%が最も高く、次いで「地点29. JTB前」(10.9%)、「地点28. バス停横」(10.6%)となっている。

《11月20日（土）》

土曜日の39地点の1日平均通行量(15ページ参照)は5,084人で、そのうち男性の平均通行量は1,908人、女性の平均通行量は2,792人、学生の平均通行量は384人となっている。男性の通行量は、「地点17. ゼウス前（スターボックス前）」(4,019人)が最も多く、次いで「地点23. 中央町側入口付近」(3,831人)、「地点8. ウイング前」(3,807人)となっている。女性の通行量も、「地点17. ゼウス前（スターボックス前）」(7,611人)が最も多く、次いで「地点26. 中央通り側入口」(7,242人)、「地点36. トキハ前スクランブル北（横断歩道）」(5,524人)となっている。学生の通行量は、「地点26. 中央通り側入口」(1,827人)が最も多く、次いで「地点23. 中央町側入口付近」(1,074人)、「地点8. ウイング前」(1,004人)となっている。

割合で見ると39地点中、男性の通行量の占める割合が最も高い地点は、「地点39. 大分駅前（地下道）」の52.0%で、次いで「地点5. ローソン竹町通り店前」(50.7%)、「地点20. コトブキヤ前」(50.2%)となっている。女性は金曜日同様「地点36. トキハ前スクランブル北（横断歩道）」の67.7%が最も高

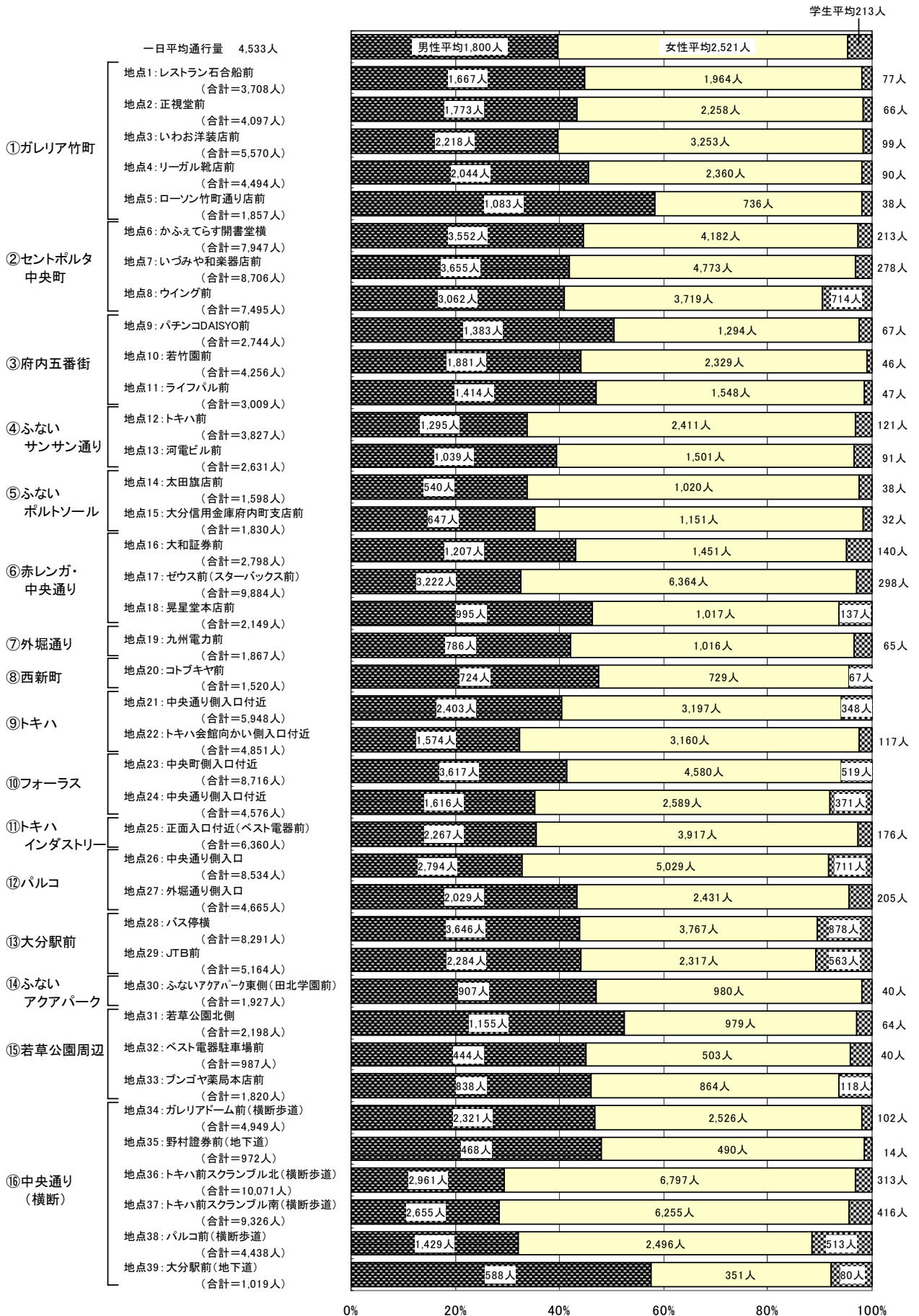
く、次いで「地点 37. トキハ前スクランブル南（横断歩道）」（64.4%）となっている。学生では、「地点 19. 九州電力前」の 15.3%が最も高く、次いで「地点 26. 中央通り側入口」（14.4%）となっている。

《11月21日（日）》

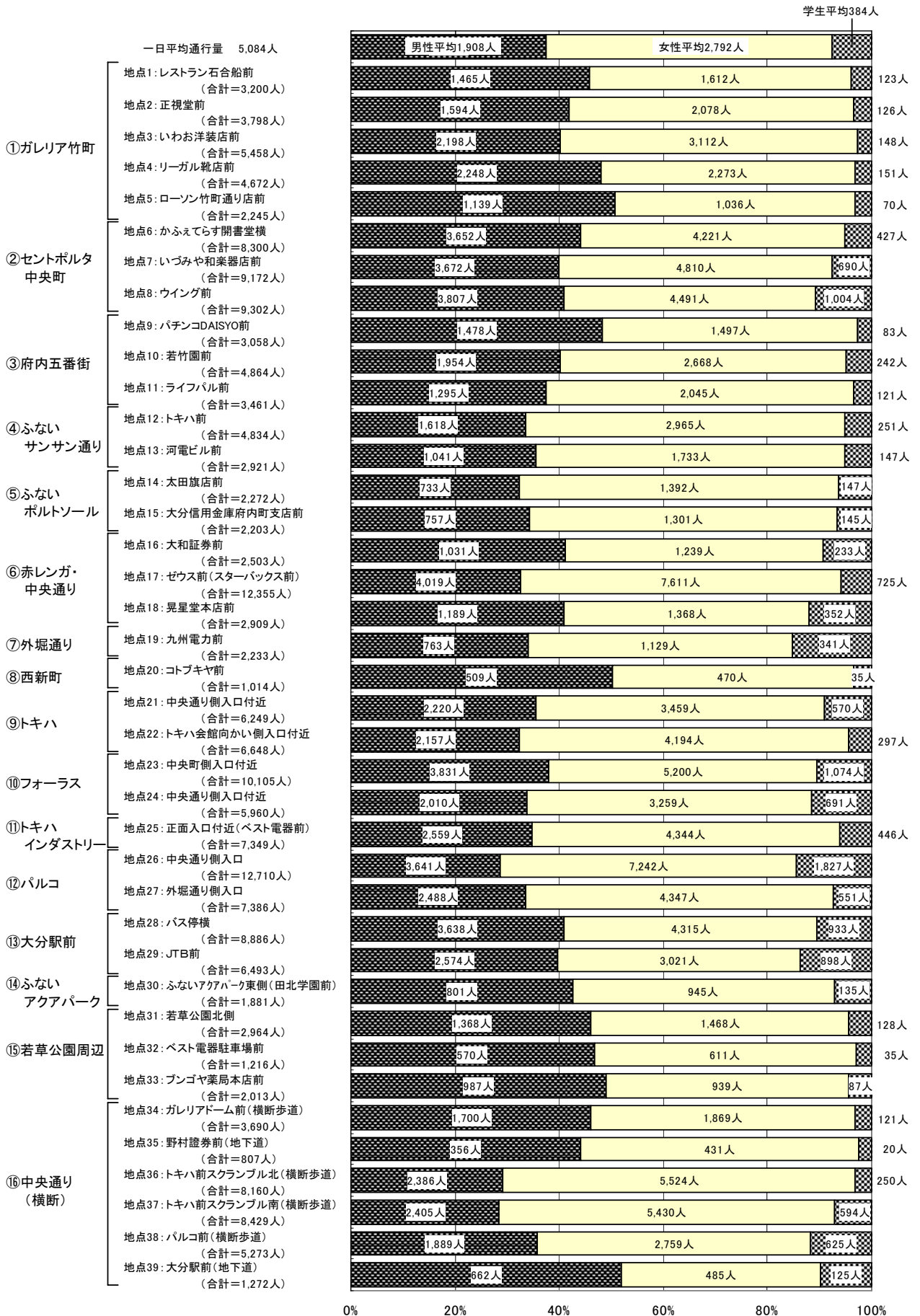
日曜日の 39 地点の 1 日平均通行量(16 ページ参照)は 4,712 人で、そのうち男性の平均通行量は 1,830 人、女性の平均通行量は 2,526 人、学生の平均通行量は 357 人となっている。男性の通行量は、「地点 17. ゼウス前（スターボックス前）」（4,517 人）が最も多く、次いで「地点 26. 中央通り側入口」（3,982 人）、「地点 7. いづみや和楽器店前」（3,918 人）となっている。女性の通行量は、「地点 26. 中央通り側入口」（7,342 人）が最も多く、次いで「地点 17. ゼウス前（スターボックス前）」（7,337 人）、「地点 37. トキハ前スクランブル南（横断歩道）」（5,568 人）となっている。学生の通行量は、「地点 26. 中央通り側入口」（1,508 人）が最も多く、次いで「地点 8. ウイング前」（1,000 人）、「地点 17. ゼウス前（スターボックス前）」（998 人）となっている。

割合で見ると 39 地点中、男性の通行量の占める割合が最も高い地点は、「地点 5. ローソン竹町通り店前」の 54.3%で、次いで「地点 33. ブンゴヤ薬局本店前」（52.6%）となっている。女性では、「地点 36. トキハ前スクランブル北（横断歩道）」の 62.6%が最も高く、次いで「地点 12. トキハ前」（61.6%）、「地点 15. 大分信用金庫府内町支店前」（61.5%）となっている。学生では、「地点 18. 晃星堂本店前」の 16.3%が最も高く、次いで「地点 28. バス停横」（13.1%）、「地点 8. ウイング前」（13.0%）となっている。

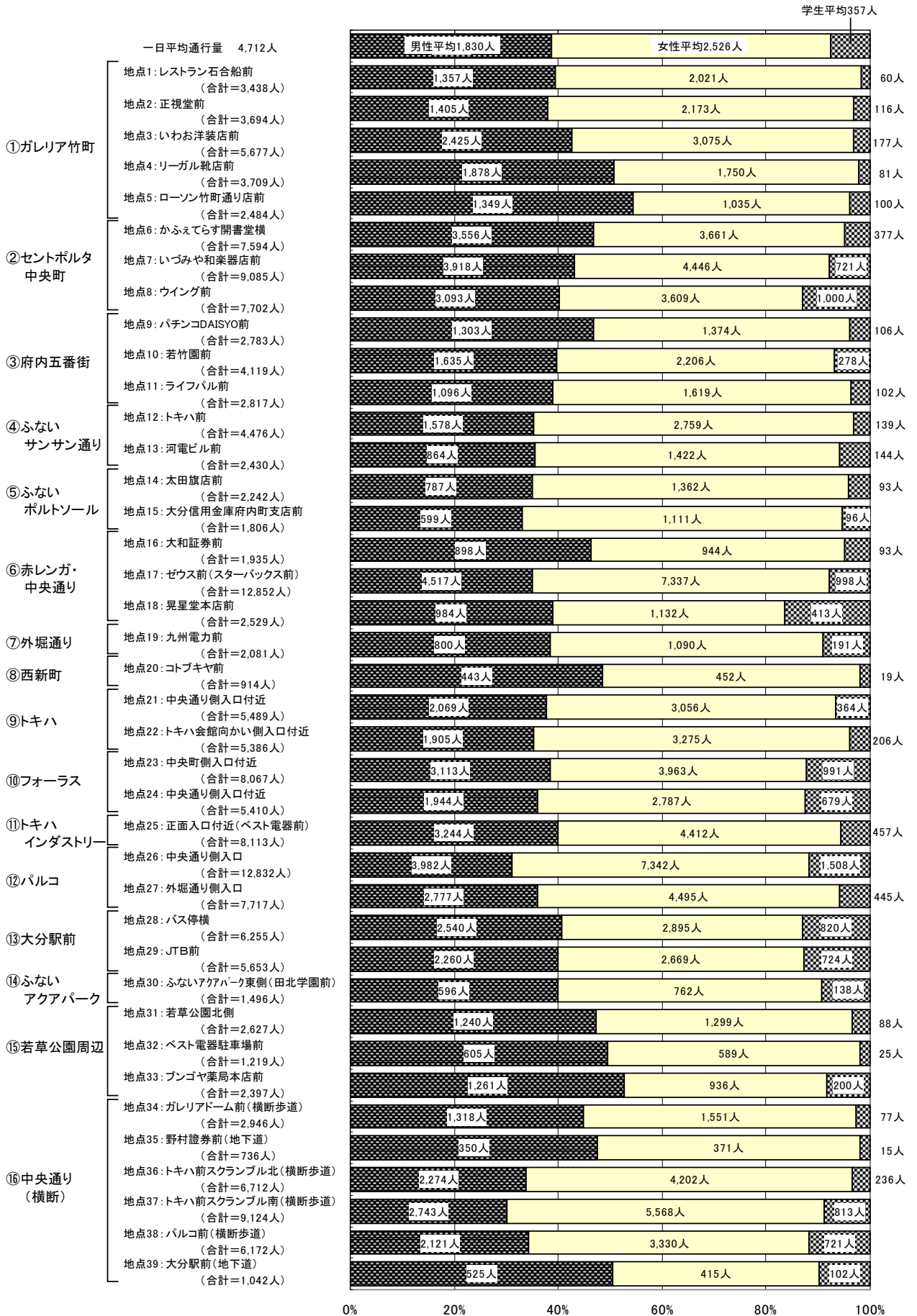
≪【11月19日（金）】地点別性別通行量グラフ≫



≪【11月20日（土）】地点別性別別通行量グラフ≫



≪【11月21日（日）】地点別性別通行量グラフ≫



《地点別性別通行量割合表》

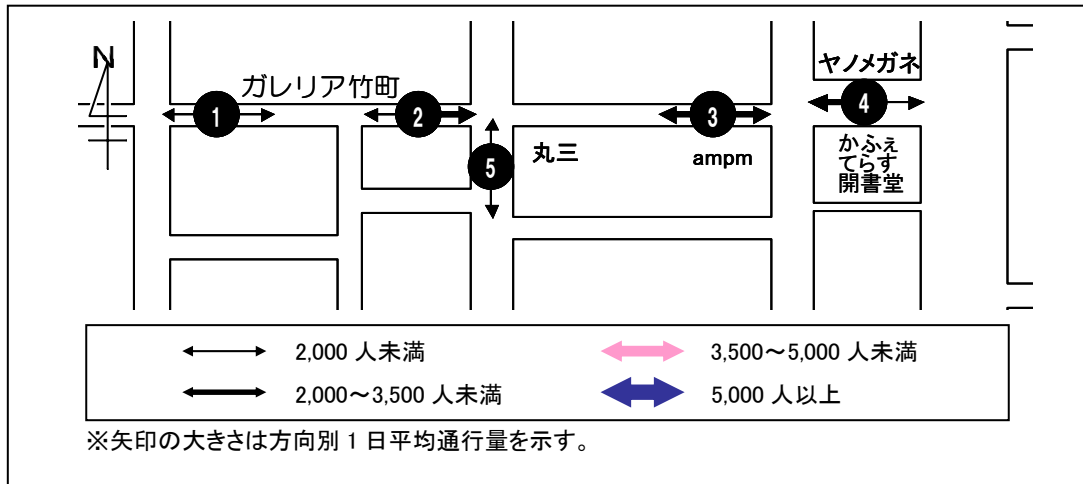
(単位:%)

		金曜日			土曜日			日曜日		
		男性	女性	学生	男性	女性	学生	男性	女性	学生
①ガレリア竹町	地点1: レストラン石合船前	45.0	53.0	2.1	45.8	50.4	3.8	39.5	58.8	1.7
	地点2: 正視堂前	43.3	55.1	1.6	42.0	54.7	3.3	38.0	58.8	3.1
	地点3: いわお洋装店前	39.8	58.4	1.8	40.3	57.0	2.7	42.7	54.2	3.1
	地点4: リーガル靴店前	45.5	52.5	2.0	48.1	48.7	3.2	50.6	47.2	2.2
	地点5: ローソン竹町通り店前	58.3	39.6	2.0	50.7	46.1	3.1	54.3	41.7	4.0
②セントポルタ中央町	地点6: かふえてらす開書堂横	44.7	52.6	2.7	44.0	50.9	5.1	46.8	48.2	5.0
	地点7: いづみや和楽器店前	42.0	54.8	3.2	40.0	52.4	7.5	43.1	48.9	7.9
	地点8: ウイング前	40.9	49.6	9.5	40.9	48.3	10.8	40.2	46.9	13.0
③府内五番街	地点9: パチンコDAISYO前	50.4	47.2	2.4	48.3	49.0	2.7	46.8	49.4	3.8
	地点10: 若竹園前	44.2	54.7	1.1	40.2	54.9	5.0	39.7	53.6	6.7
	地点11: ライフパル前	47.0	51.4	1.6	37.4	59.1	3.5	38.9	57.5	3.6
④ふないサンサン通り	地点12: トキハ前	33.8	63.0	3.2	33.5	61.3	5.2	35.3	61.6	3.1
	地点13: 河電ビル前	39.5	57.1	3.5	35.6	59.3	5.0	35.6	58.5	5.9
⑤ふないポルトソール	地点14: 太田旗店前	33.8	63.8	2.4	32.3	61.3	6.5	35.1	60.7	4.1
	地点15: 大分信用金庫府内町支店前	35.4	62.9	1.7	34.4	59.1	6.6	33.2	61.5	5.3
⑥赤レンガ・中央通り	地点16: 大和証券前	43.1	51.9	5.0	41.2	49.5	9.3	46.4	48.8	4.8
	地点17: ゼウス前(スターボックス前)	32.6	64.4	3.0	32.5	61.6	5.9	35.1	57.1	7.8
	地点18: 晃星堂本店前	46.3	47.3	6.4	40.9	47.0	12.1	38.9	44.8	16.3
⑦外堀通り	地点19: 九州電力前	42.1	54.4	3.5	34.2	50.6	15.3	38.4	52.4	9.2
⑧西新町	地点20: コトブキヤ前	47.6	48.0	4.4	50.2	46.4	3.5	48.5	49.5	2.1
⑨トキハ	地点21: 中央通り側入口付近	40.4	53.7	5.9	35.5	55.4	9.1	37.7	55.7	6.6
	地点22: トキハ会館向かい側入口付近	32.4	65.1	2.4	32.4	63.1	4.5	35.4	60.8	3.8
⑩フォーラス	地点23: 中央町側入口付近	41.5	52.5	6.0	37.9	51.5	10.6	38.6	49.1	12.3
	地点24: 中央通り側入口付近	35.3	56.6	8.1	33.7	54.7	11.6	35.9	51.5	12.6
⑪トキハインダストリー	地点25: 正面入口付近(ベスト電器前)	35.6	61.6	2.8	34.8	59.1	6.1	40.0	54.4	5.6
⑫パルコ	地点26: 中央通り側入口	32.7	58.9	8.3	28.6	57.0	14.4	31.0	57.2	11.8
	地点27: 外堀通り側入口	43.5	52.1	4.4	33.7	58.9	7.5	36.0	58.2	5.8
⑬大分駅前	地点28: バス停横	44.0	45.4	10.6	40.9	48.6	10.5	40.6	46.3	13.1
	地点29: JTB前	44.2	44.9	10.9	39.6	46.5	13.8	40.0	47.2	12.8
⑭ふないアクアパーク	地点30: ふないアクアパーク東側(田北学園前)	47.1	50.9	2.1	42.6	50.2	7.2	39.8	50.9	9.2
⑮若草公園周辺	地点31: 若草公園北側	52.5	44.5	2.9	46.2	49.5	4.3	47.2	49.4	3.3
	地点32: ベスト電器駐車場前	45.0	51.0	4.1	46.9	50.2	2.9	49.6	48.3	2.1
	地点33: プンゴヤ薬局本店前	46.0	47.5	6.5	49.0	46.6	4.3	52.6	39.0	8.3
⑯中央通り(横断)	地点34: ガレリアドーム前(横断歩道)	46.9	51.0	2.1	46.1	50.7	3.3	44.7	52.6	2.6
	地点35: 野村證券前(地下道)	48.1	50.4	1.4	44.1	53.4	2.5	47.6	50.4	2.0
	地点36: トキハ前スクランブル北(横断歩道)	29.4	67.5	3.1	29.2	67.7	3.1	33.9	62.6	3.5
	地点37: トキハ前スクランブル南(横断歩道)	28.5	67.1	4.5	28.5	64.4	7.0	30.1	61.0	8.9
	地点38: パルコ前(横断歩道)	32.2	56.2	11.6	35.8	52.3	11.9	34.4	54.0	11.7
	地点39: 大分駅前(地下道)	57.7	34.4	7.9	52.0	38.1	9.8	50.4	39.8	9.8

4. ブロック(地点)別・時間帯別通行量

本項目で取り扱う数値については、小学生以下の通行量を含まない。

①ガレリア竹町



※11月21日(日)若草公園にて「第28回暴力絶滅おおいた市民大会」が10:00から開催され、10:50から1,200人規模のパレードが行われた。このブロックでは地点3、5がそのコースに位置した。

<1日平均通行量の動向>

地点1は、12時台にピークを迎え13時台もほぼ変わらず通行量を維持するが、14時台に一旦減少。15時台も大きな増加は見られないが、16時台に再度ピーク時程度まで増加し、18時台まで維持している。地点2も同様に12時台にピークを迎えた後、15時台に向けて減少し、16時台に再度増加している。

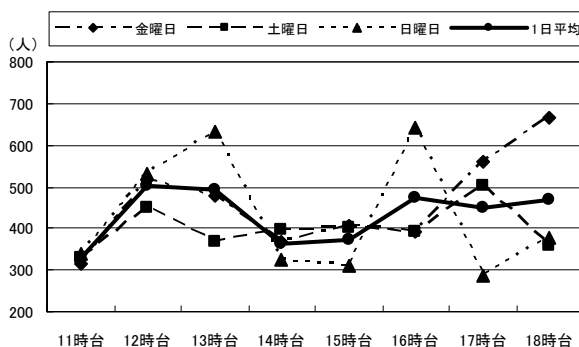
地点3、5の11時台はパレードの影響を受けていると考えられるので除いてみると、両地点ともに大きな変化はなく一日を通して緩やかに推移している。

地点4は11、12時台に700人弱の通行量があるものの13時台以降は500人前後で推移している。

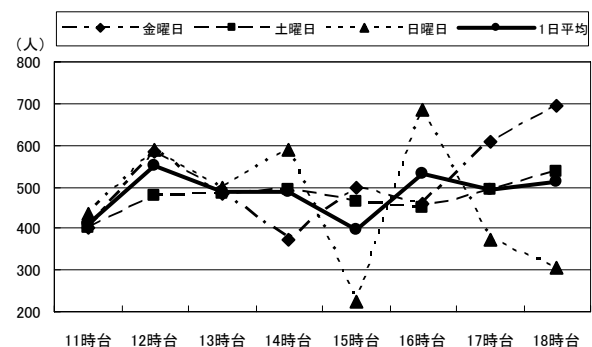
<曜日別通行量の動向>

地点1の曜日毎の通行量を1日平均と比べると、日曜日の13時台と16時台、金曜日の18時台が多くなっている。地点2の日曜日は毎時間増減を繰り返し、16時台に大幅に増加してピークを迎え、その後は18時台まで減少している。これに対し金・土曜日では16時台を境に増加している。地点3、5ではおおむね全ての曜日が同様に推移しているが、両地点ともに日曜日の17、18時台の通行量の減少が目立つ。地点4の金曜日は大きく600人以上の11~13時台と500人台の14~16時台、300人台の17~18時台に分かれており、段階的に通行量が減少している。土曜日は12時台のピークを境に減少していくが、17時台に再び大幅に増加している。日曜日も11時台のピークから減少していくが、13時台を境に増加に転じ、16時台を頂点とする山型となっている。

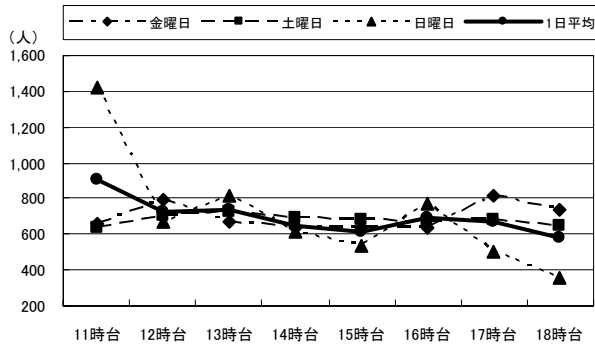
1. レストラン石合船前



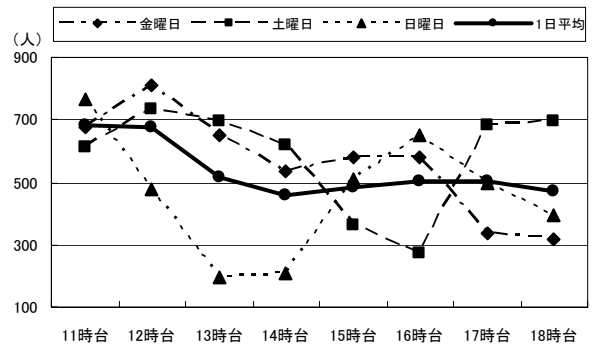
2. 正視堂前



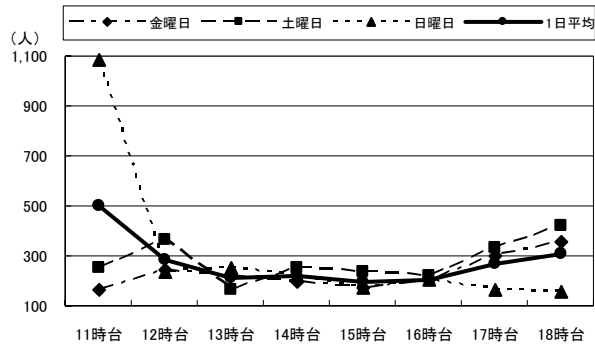
3. いわお洋装店前



4. リーガル靴店前



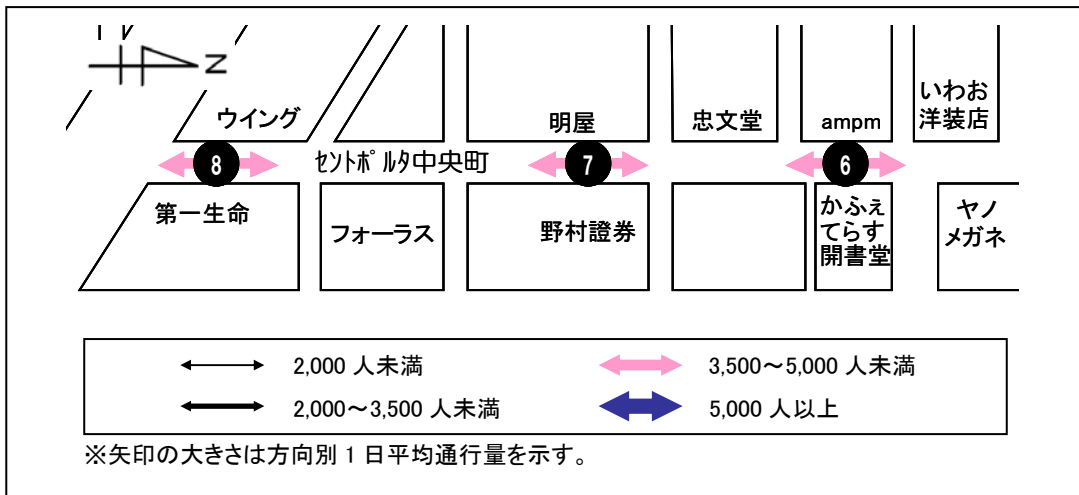
5. ローソン竹町通り店前



(単位:人)

		11時台	12時台	13時台	14時台	15時台	16時台	17時台	18時台	合計	H21合計
1: レストラン 石合船前	金曜日	316	519	477	370	407	394	559	666	3,708	4,584
	土曜日	330	452	366	396	403	391	503	359	3,200	3,384
	日曜日	338	533	633	324	309	640	285	376	3,438	3,700
	1日平均	328	501	492	363	373	475	449	467	3,449	3,889
2: 正視堂前	金曜日	400	586	484	374	497	457	606	693	4,097	5,929
	土曜日	402	477	483	494	465	448	494	535	3,798	4,489
	日曜日	433	590	496	589	222	683	375	306	3,694	4,838
	1日平均	412	551	488	486	395	529	492	511	3,863	5,085
3: いわお 洋装店前	金曜日	659	794	666	632	636	635	814	734	5,570	7,064
	土曜日	639	699	730	696	684	674	684	652	5,458	5,490
	日曜日	1,421	671	813	614	531	770	502	355	5,677	5,335
	1日平均	906	721	736	647	617	693	667	580	5,568	5,963
4: リーガル 靴店前	金曜日	677	811	652	537	579	582	336	320	4,494	6,954
	土曜日	609	733	698	621	362	273	681	695	4,672	6,747
	日曜日	767	480	197	209	508	652	500	396	3,709	4,689
	1日平均	684	675	516	456	483	502	506	470	4,292	6,130
5: ローソン 竹町通り店前	金曜日	164	245	221	197	176	201	298	355	1,857	2,218
	土曜日	256	365	167	250	233	220	333	421	2,245	1,208
	日曜日	1,084	236	253	217	173	202	166	153	2,484	545
	1日平均	501	282	214	221	194	208	266	310	2,195	1,324

②セントポルタ中央町



※11月21日（日）若草公園にて「第28回暴力絶滅おおいた市民大会」が10:00から開催され、10:50から1,200人規模のパレードが行われた。このブロックでは地点6、7がそのコースに位置した。

<1日平均通行量の動向>

地点6は、13時台に一旦増加し、14時台には最も少なくなるが、その後は18時台まで増加を続け18時台にピークを迎えている。

地点7は、3地点の中で最も時間帯による増減が少なく、おおむね1,000～1,200人となっている。

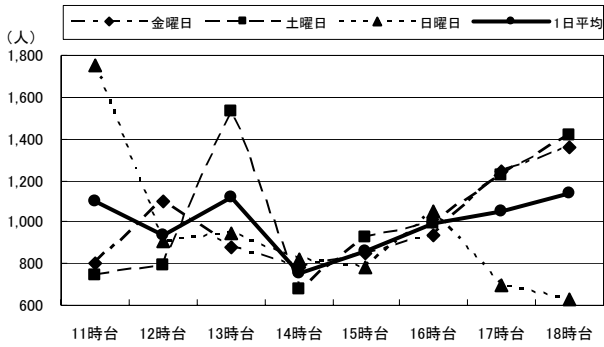
地点8は、12時台に一旦増加し、その後減少。15時台からはピークを迎える17時台に向けて増加している。この増減の傾向は前回調査と一致する。

<曜日別通行量の動向>

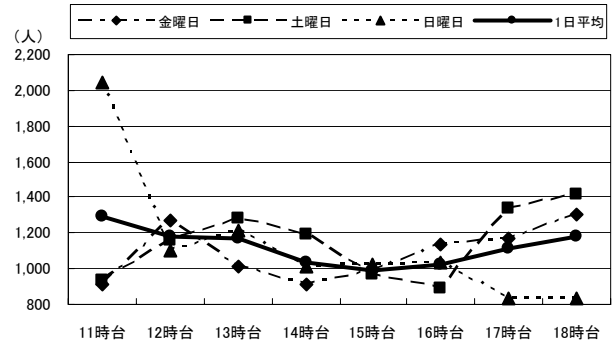
地点6、7日曜日の11時台は金・土曜日と比べ2倍以上の通行量となっているが、これはパレードの影響と考えられ、調査量から1,200人を引くと地点6は555人、地点7は840人となり、金・土曜日と大きく変わらない。この両地点で、金・土曜日は17時台、18時台に通行量が増え18時台にピークを迎えているのに対し、日曜日は17時台、18時台に通行量が減り、18時台に最も少なくなっている。

地点8は、おおむね3日間を通して同じ傾向を示しているが日曜日の18時台のみ大幅に減少している。これは前回調査でも同様に減少している。

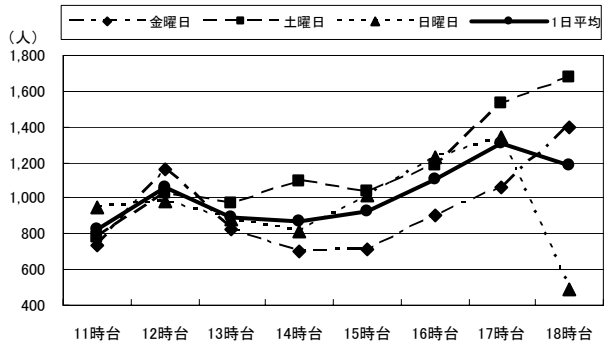
6. かふえてらす開書堂横



7. いづみや和楽器店前



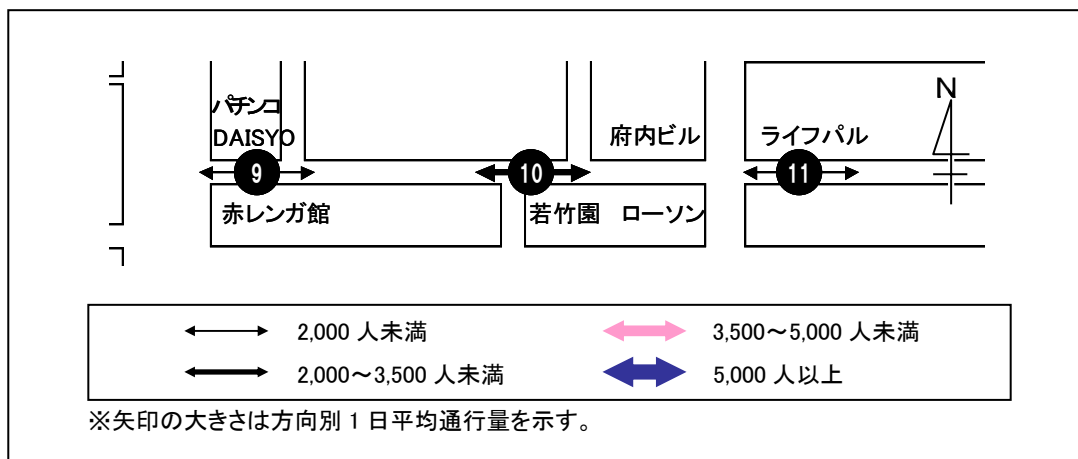
8. ウイング前



(単位:人)

		11時台	12時台	13時台	14時台	15時台	16時台	17時台	18時台	合計	H21合計
6:かふえてらす 開書堂横	金曜日	802	1,099	881	782	852	934	1,243	1,354	7,947	8,801
	土曜日	740	795	1,530	673	927	990	1,228	1,417	8,300	8,618
	日曜日	1,755	911	945	818	786	1,056	692	631	7,594	8,023
	1日平均	1,099	935	1,119	758	855	993	1,054	1,134	7,947	8,481
7:いづみや 和楽器店前	金曜日	908	1,269	1,018	915	994	1,134	1,165	1,303	8,706	9,891
	土曜日	939	1,161	1,279	1,192	965	891	1,334	1,411	9,172	10,385
	日曜日	2,040	1,098	1,209	1,010	1,025	1,034	838	831	9,085	10,127
	1日平均	1,296	1,176	1,169	1,039	995	1,020	1,112	1,182	8,988	10,134
8:ウイング前	金曜日	732	1,158	822	706	711	902	1,066	1,398	7,495	8,493
	土曜日	783	1,029	967	1,098	1,044	1,180	1,527	1,674	9,302	8,979
	日曜日	946	980	887	818	1,011	1,228	1,338	494	7,702	8,604
	1日平均	820	1,056	892	874	922	1,103	1,310	1,189	8,166	8,692

③府内五番街



< 1 日平均通行量の動向 >

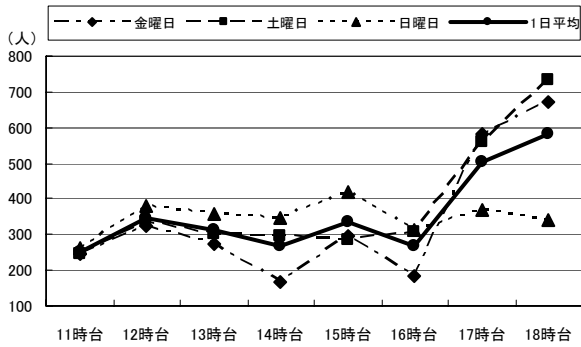
全ての地点で、12 時台に一旦通行量が増えてから 16 時台までおおむね大きな増減はなく推移し、17 時台に大幅に増加している。地点 9、10 では 18 時台にさらに増加しピークとなっている。

< 曜日別通行量の動向 >

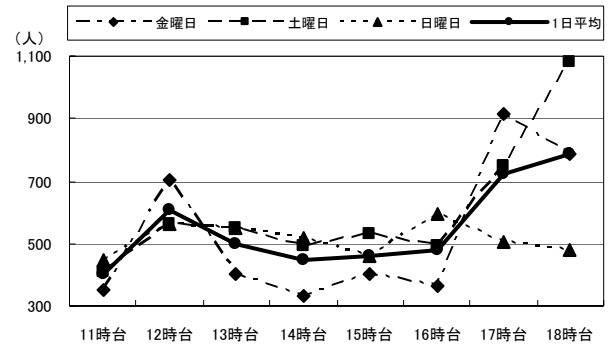
地点 9、10 の日曜日は、一日を通して通行量に大きな変化は見られない。これに対し、金・土曜日は 17 時台に大幅な増加が見られる。

地点 11 は、11 時台から 13 時台まで 3 日間を通してほぼ同様の増減傾向を示しているが、14 時台以降は曜日による変動が大きい。ただし、金・土曜日は、他の 2 地点と同様に 17 時台に通行量が増加している。

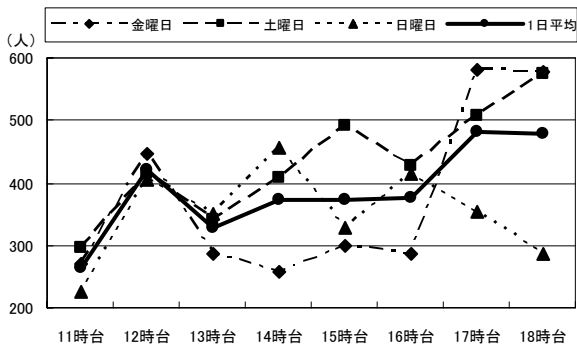
9. パチンコDAISYO前



10. 若竹園前



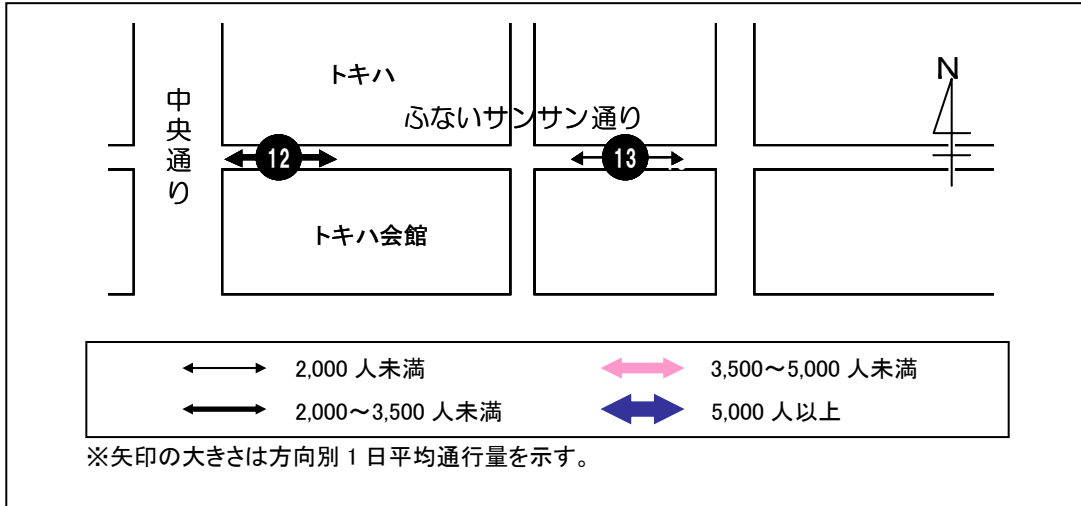
11. ライフパル前



(単位:人)

		11時台	12時台	13時台	14時台	15時台	16時台	17時台	18時台	合計	H21合計
9:パチンコ DAISYO前	金曜日	246	323	276	167	294	183	581	674	2,744	2,963
	土曜日	245	333	300	295	287	310	557	731	3,058	2,946
	日曜日	265	378	360	346	417	311	367	339	2,783	2,026
	1日平均	252	345	312	269	333	268	502	581	2,862	2,645
10:若竹園前	金曜日	350	705	404	332	400	365	912	788	4,256	5,342
	土曜日	411	563	550	492	529	489	746	1,084	4,864	4,885
	日曜日	450	563	548	519	460	593	506	480	4,119	3,525
	1日平均	404	610	501	448	463	482	721	784	4,413	4,584
11:ライフパル前	金曜日	270	448	288	259	300	285	580	579	3,009	4,011
	土曜日	297	415	342	407	492	427	507	574	3,461	3,893
	日曜日	226	404	350	457	328	413	354	285	2,817	2,745
	1日平均	264	422	327	374	373	375	480	479	3,096	3,550

④ふないサンサン通り



<1日平均通行量の動向>

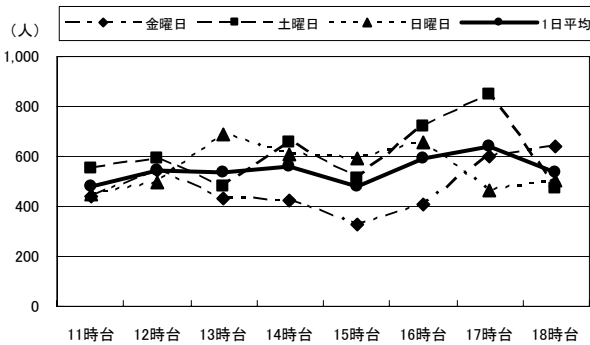
地点12は17時台、地点13は12時台にそれぞれピークを迎えるものの、一日を通して増減は緩やかになっている。

<曜日別通行量の動向>

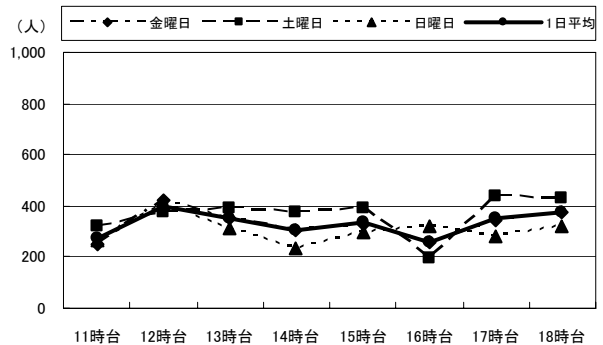
地点12、13ともに土曜日の17時台が3日間の中で最も通行量が多い時間帯となっている。

地点13の金曜日は、一日を通して1日平均とほぼ同じ通行量となっており、土曜日は1日平均の上、日曜日は1日平均の下を推移しているが16時台は逆になっている。

12. トキハ前



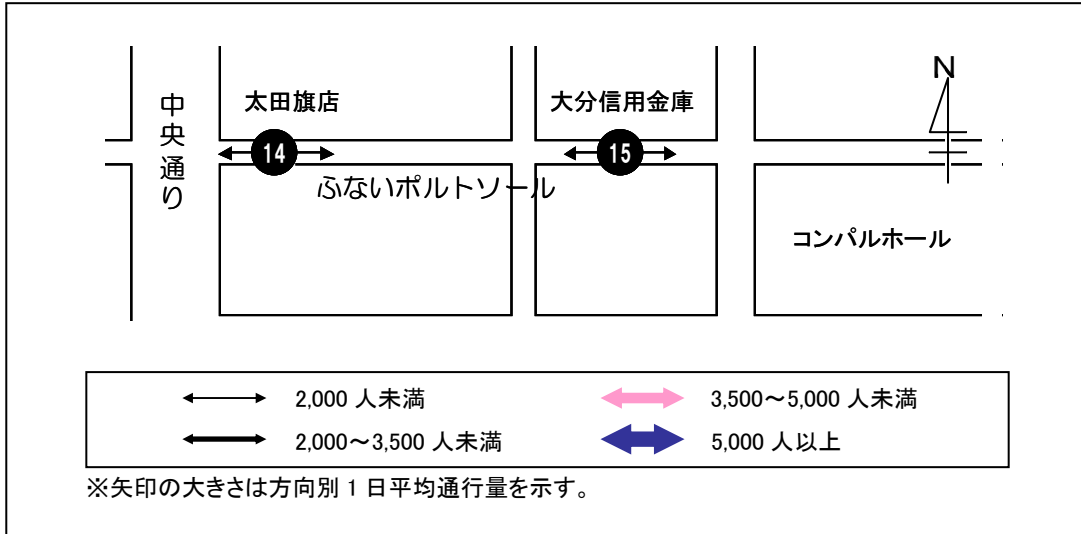
13. 河電ビル前



(単位:人)

		11時台	12時台	13時台	14時台	15時台	16時台	17時台	18時台	合計	H21合計
12:トキハ前	金曜日	443	546	433	425	326	409	603	642	3,827	4,949
	土曜日	554	590	483	659	511	720	848	469	4,834	5,330
	日曜日	452	497	691	607	596	657	468	508	4,476	3,832
	1日平均	483	544	536	564	478	595	640	540	4,379	4,704
13:河電ビル前	金曜日	248	418	351	308	327	258	343	378	2,631	3,664
	土曜日	319	378	389	372	394	197	439	433	2,921	3,634
	日曜日	262	405	309	237	295	322	283	317	2,430	2,750
	1日平均	276	400	350	306	339	259	355	376	2,661	3,340

⑤ふないポルトソール



＜1日平均通行量の動向＞

両地点ともに、一日を通して200～300人程度の通行量となっているが、ピークは地点14では14時台、地点15では12時台となっており、増減の傾向は異なっている。

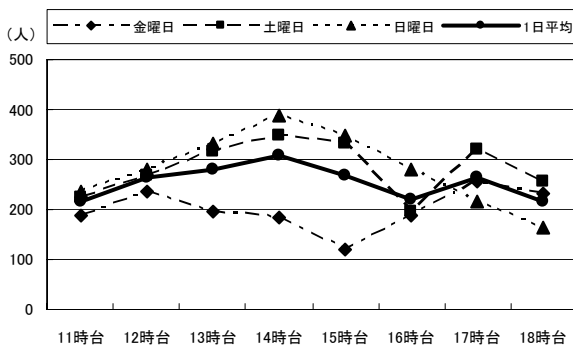
また、地点15の通行量は、前回調査では一日を通して600人程度で推移しており、大幅に減少している。

＜曜日別通行量の動向＞

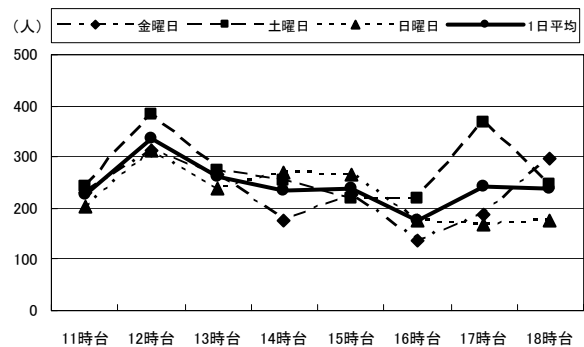
地点14の日曜日は14時台を頂点に一つの大きな山型となっている。土曜日にも14時台がピークとなっているものの、17時台に再び増加している。金曜日は13時台から緩やかに減少するが、15時台を境に増加し、その後17時台でピークとなっている。

地点15は3日間を通して12時台がピークとなっており、いずれの日でも300人を超えている。

14. 太田旗店前



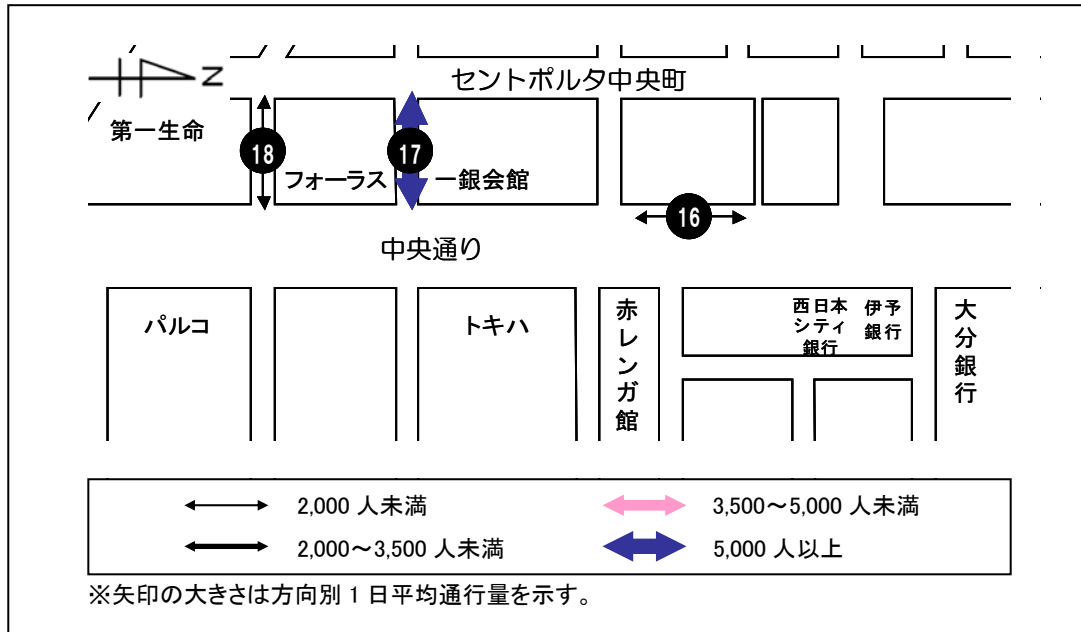
15. 大分信用金庫府内町支店前



(単位:人)

		11時台	12時台	13時台	14時台	15時台	16時台	17時台	18時台	合計	H21合計
14:太田旗店前	金曜日	187	235	195	184	121	188	255	233	1,598	1,851
	土曜日	225	270	317	349	334	198	322	257	2,272	2,219
	日曜日	235	282	331	387	347	280	217	163	2,242	1,995
	1日平均	216	262	281	307	267	222	265	218	2,037	2,022
15:大分信用金庫 府内町支店前	金曜日	231	311	267	176	226	135	189	295	1,830	4,093
	土曜日	241	381	274	253	218	220	369	247	2,203	4,781
	日曜日	204	311	240	269	265	174	167	176	1,806	4,336
	1日平均	225	334	260	233	236	176	242	239	1,946	4,403

⑥赤レンガ・中央通り



< 1 日平均通行量の動向 >

地点 16 は日中 300 人前後で推移し、16 時台に一旦減少するものの 17 時台から増加し、18 時台でピークとなっている。

地点 17 は、前回同様 3 日間の 1 日平均通行量が最も多い地点となっており、一日を通して 1,200 人以上の通行量がある。また 13 時台がピークとなっており、11～15 時台で一つの山型となり、それ以降は 1,400 人程度で推移し、大きな増減は見られない。

地点 18 は、12 時台に一旦増加するものの 13 時台に減少。14 時台以降はピークとなる 17 時台に向けて再び増加している。

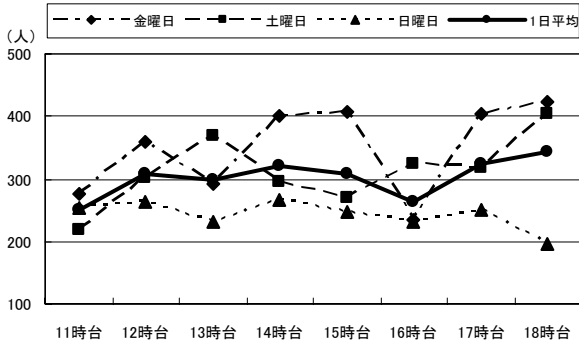
< 曜日別通行量の動向 >

地点 16 の金・土曜日は、18 時台にピークとなっているのに対し、日曜日は 14 時台にピークを迎え、18 時台は一日を通じて最も通行量が少ない時間帯となっている。また、金曜日の 14～15 時台、土曜日の 13 時台にはピーク時と同様の増加がみられる。

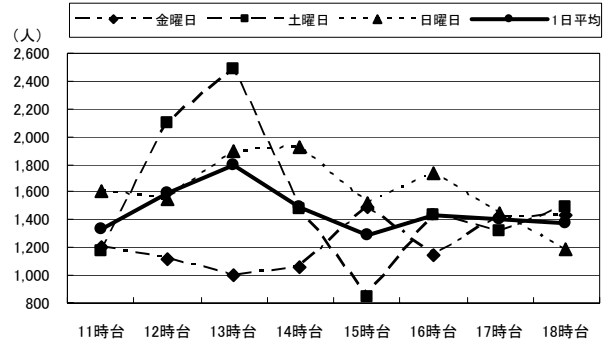
地点 17 の金・土曜日は、ほぼ逆の増減傾向を示しており、金曜日のピークとなっている 15 時台に土曜日は最も少なくなっており、土曜日のピークとなっている 13 時台に金曜日は最も少なくなっている。

地点 18、金曜日の日中の通行量は 1 日平均に比べ少なくなっているが 16 時台から大きく増加し、ピークとなる 18 時台では 1 日平均よりも多くなっている。これに対し、土曜日はおおむね 1 日平均よりも多くなっており、12 時台に増加してから 15 時台にピークを迎えるまで大きな減少もなく、通行量を維持している。日曜日は 15 時台まで 1 日平均と同様に推移するが、16 時台にピークを迎え、その後減少している。

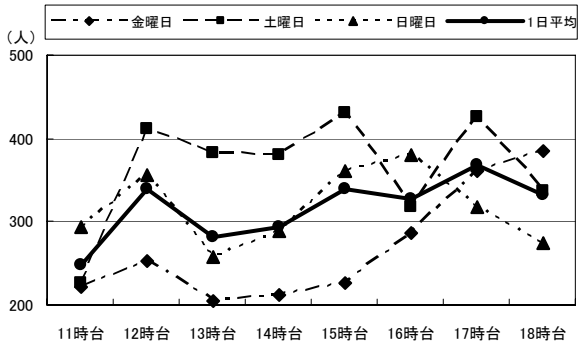
16. 大和証券前



17. ゼウス前(スターバックス前)



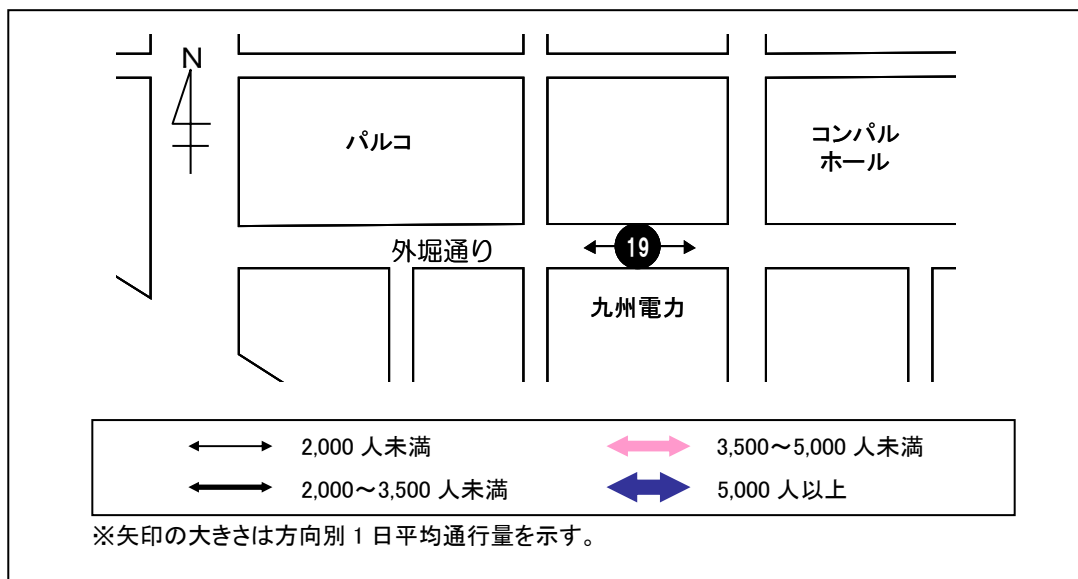
18. 晃星堂本店前



(単位:人)

		11時台	12時台	13時台	14時台	15時台	16時台	17時台	18時台	合計	H21合計
16:大和証券前	金曜日	275	358	293	400	408	236	405	423	2,798	4,340
	土曜日	220	302	369	294	270	325	318	405	2,503	4,040
	日曜日	255	262	230	265	246	230	250	197	1,935	2,566
	1日平均	250	307	297	320	308	264	324	342	2,412	3,649
17:ゼウス前 (スターバックス前)	金曜日	1,197	1,121	1,007	1,061	1,494	1,143	1,425	1,436	9,884	10,035
	土曜日	1,175	2,102	2,491	1,484	847	1,436	1,325	1,495	12,355	13,571
	日曜日	1,608	1,542	1,888	1,920	1,518	1,738	1,444	1,194	12,852	11,974
	1日平均	1,327	1,588	1,795	1,488	1,286	1,439	1,398	1,375	11,697	11,860
18:晃星堂本店前	金曜日	222	253	206	211	227	286	360	384	2,149	2,647
	土曜日	226	411	383	381	430	317	425	336	2,909	2,954
	日曜日	293	356	257	290	361	379	318	275	2,529	2,417
	1日平均	247	340	282	294	339	327	368	332	2,529	2,673

⑦外堀通り



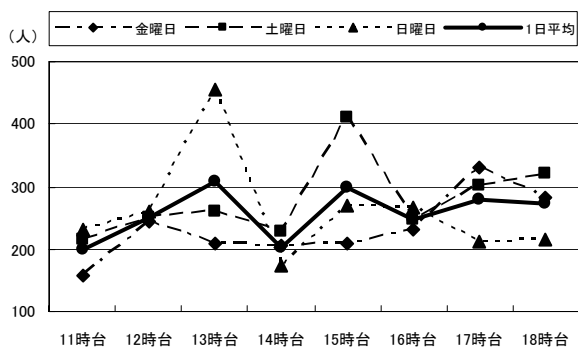
< 1 日平均通行量の動向 >

地点 19 は一日を通じて約 200～300 人の通行量となっている。11 時台からピークを迎える 13 時台に向けて順調に通行量が増加するが、14 時台のみ 200 人程度まで減少。15 時台に再び 300 人程度まで増加している。

< 曜日別通行量の動向 >

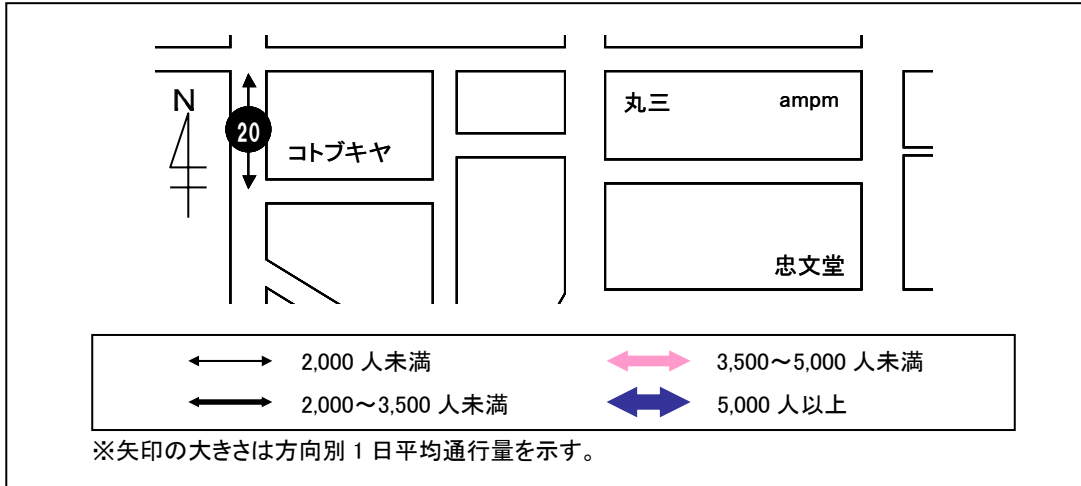
各曜日のピークは、金曜日が 17 時台、土曜日が 15 時台、日曜日が 13 時台となっており、曜日により増減の傾向は異なっている。

19. 九州電力前



		11時台	12時台	13時台	14時台	15時台	16時台	17時台	18時台	合計	H21合計
19:九州電力前	金曜日	157	244	209	206	209	231	329	282	1,867	2,748
	土曜日	214	251	260	229	412	246	301	320	2,233	3,088
	日曜日	231	260	455	173	270	266	212	214	2,081	2,051
	1日平均	201	252	308	203	297	248	281	272	2,060	2,629

⑧西新町



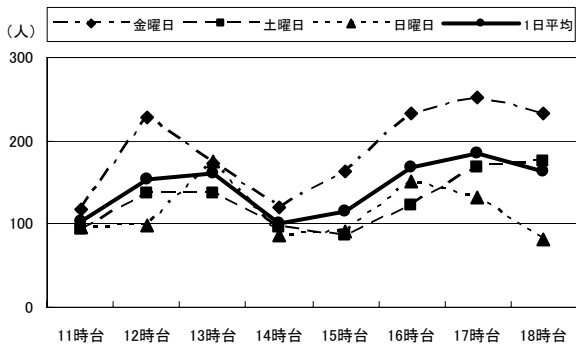
< 1 日平均通行量の動向 >

地点 20 は一日を通じて 100~200 人の通行量となっている。12・13 時台に一旦増加するものの、14 時台に減少。その後は 17 時台のピークに向けて増加している。

< 曜日別通行量の動向 >

3 日間を通しておおよその動向は一致している。金曜日は土・日曜日に比べ通行量が多く、一日を通して 1 日平均を上回っている。

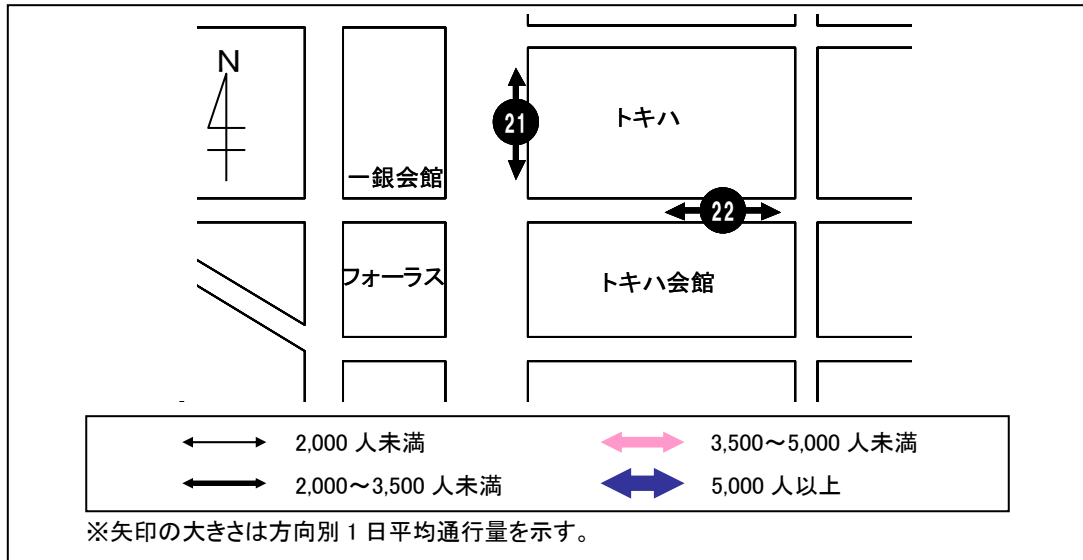
20. コトブキヤ前



(単位:人)

		11時台	12時台	13時台	14時台	15時台	16時台	17時台	18時台	合計	H21合計
20:コトブキヤ前	金曜日	117	227	173	121	164	232	252	234	1,520	2,205
	土曜日	93	137	137	95	87	122	168	175	1,014	1,724
	日曜日	97	99	175	87	92	152	131	81	914	1,112
	1日平均	102	154	162	101	114	169	184	163	1,149	1,680

⑨ トキハ



＜1日平均通行量の動向＞

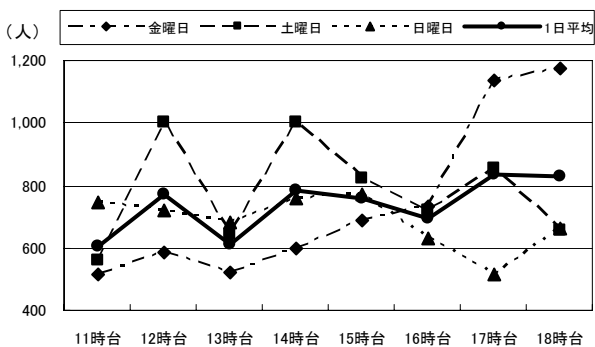
両地点ともおおむね600～800人程度の通行量となっている。地点21は、17・18時台には800人を超えピークとなっている。地点22は調査開始の11時台から多くの通行量があり、12時台に800人を超えピークとなっている。その後、15時台まで減少を続け16時台で再び増加するものの700人程度に止まっている。

＜曜日別通行量の動向＞

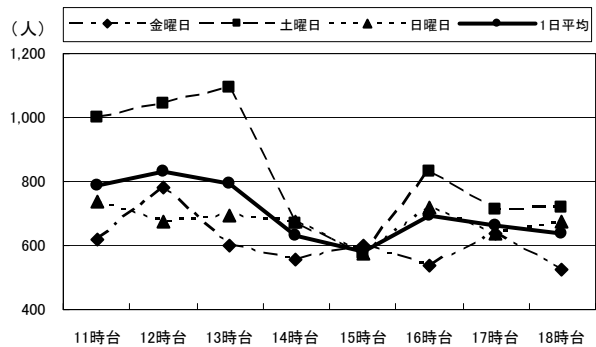
地点21の金曜日は13時台に最も少なく、その後16時台まで緩やかに増加。17時台に大幅に増加し1,100人を超えている。土曜日は時間毎の変動が大きく、中でも12・14時台で特に通行量が集中している。日曜日は15時台まで、おおむね700人台で推移し、夕方減少している。

地点22、土曜日の11～13時台は通行量が1,000人を超えており、金・日曜日の同時間帯に比べるとかなり多くなっている。その他は3日間を通しておおむね1日平均の変動範囲で推移している。

21. 中央通り側入口付近



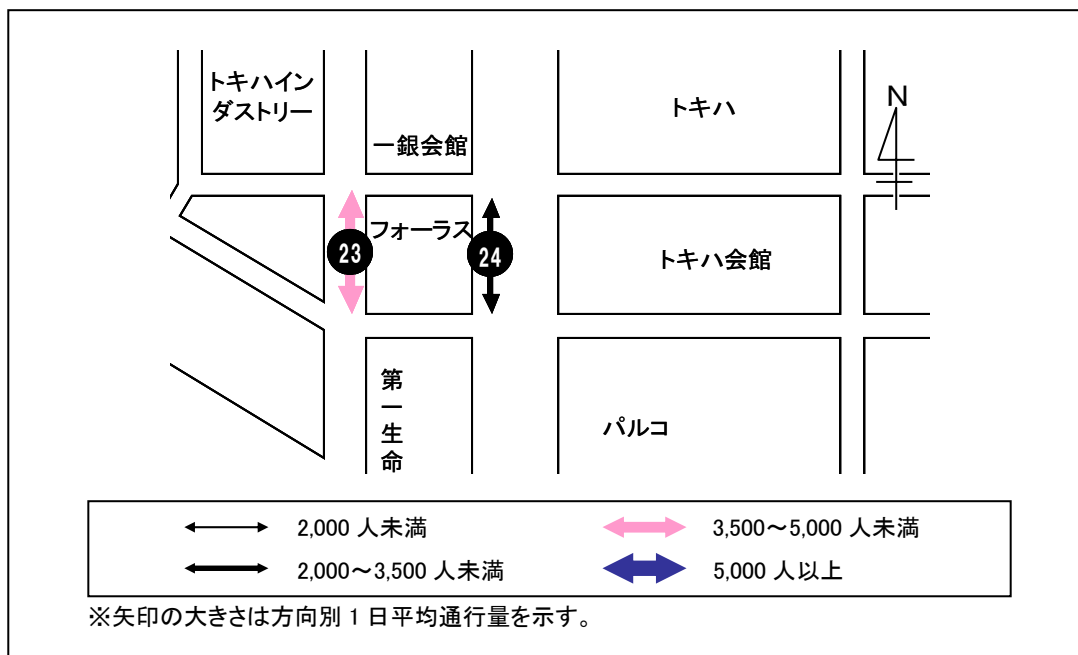
22. トキハ会館向かい側入口付近



(単位:人)

		11時台	12時台	13時台	14時台	15時台	16時台	17時台	18時台	合計	H21合計
21:中央通り側 入口付近	金曜日	513	584	519	596	686	735	1,138	1,177	5,948	6,348
	土曜日	557	999	642	999	822	723	854	653	6,249	5,737
	日曜日	747	723	680	760	773	630	516	660	5,489	4,567
	1日平均	606	769	614	785	760	696	836	830	5,895	5,551
22:トキハ会館 向かい側 入口付近	金曜日	618	782	602	555	599	536	636	523	4,851	5,746
	土曜日	1,002	1,044	1,092	671	573	834	712	720	6,648	6,486
	日曜日	736	676	694	676	573	720	637	674	5,386	4,508
	1日平均	785	834	796	634	582	697	662	639	5,628	5,580

⑩フォーラス



< 1日平均通行量の動向 >

地点 23 は 11 時台の 913 人からピークを迎える 18 時台の 1,355 人へ、地点 24 は 11 時台の 506 人から同じくピークを迎える 17 時台の 763 人へ、両地点ともに一日を通して緩やかな増加を示している。

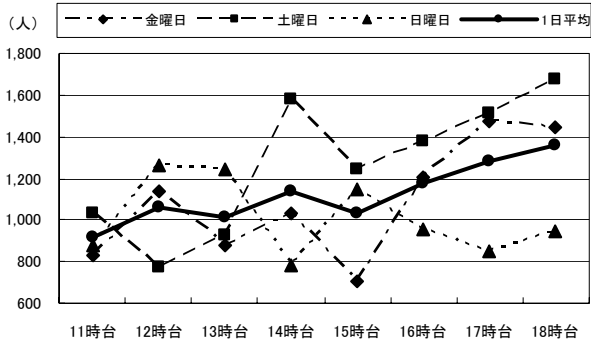
ただし、両地点ともに同じ増加傾向は示すが、通行量は地点 23 が地点 24 の約 2 倍で推移している。

< 曜日別通行量の動向 >

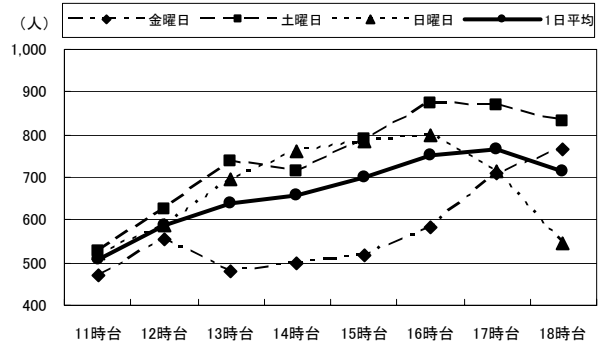
地点 23 の金・土曜日は、15 時台までそれぞれに増減を繰り返すが 16 時台からは増加している。これに対し日曜日は 12 時台にピークを迎え、13 時台はほぼ同じ通行量を維持するが、14 時台に大きく減少。15 時台に再度増加するものの、それ以降減少し 18 時台の増加も少数に止まった。

地点 24 の金曜日は、土・日曜日と比べ日中の通行量が少なくなっているが、土・日曜日が 16 時台を境に減少を始めるのに対し、金曜日は増加し 18 時台に最も多くなっている。

23. 中央町側入口付近



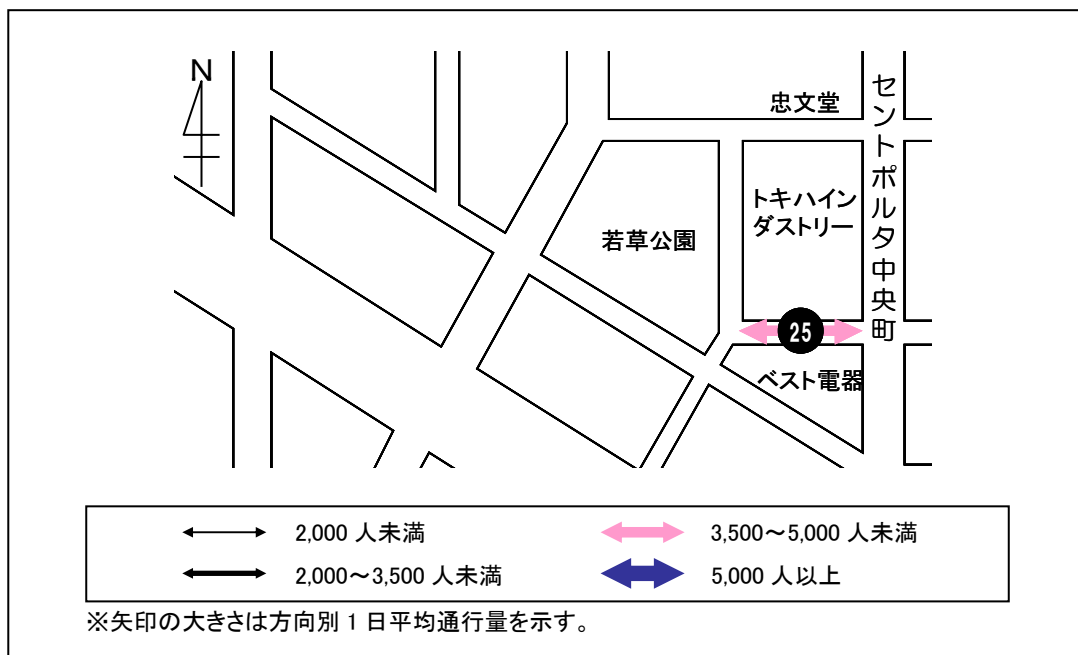
24. 中央通り側入口付近



(単位:人)

		11時台	12時台	13時台	14時台	15時台	16時台	17時台	18時台	合計	H21合計
23: 中央町側 入口付近	金曜日	828	1,142	882	1,035	706	1,209	1,469	1,445	8,716	10,520
	土曜日	1,029	777	924	1,577	1,239	1,375	1,511	1,673	10,105	11,802
	日曜日	881	1,259	1,246	787	1,143	951	854	946	8,067	11,635
	1日平均	913	1,059	1,017	1,133	1,029	1,178	1,278	1,355	8,963	11,319
24: 中央通り側 入口付近	金曜日	470	554	482	498	518	581	709	764	4,576	6,062
	土曜日	521	626	736	714	790	872	867	829	5,960	7,402
	日曜日	521	587	697	763	786	798	714	544	5,410	4,999
	1日平均	506	589	638	658	698	750	763	712	5,315	6,154

⑪ トキハインダストリー



< 1 日平均通行量の動向 >

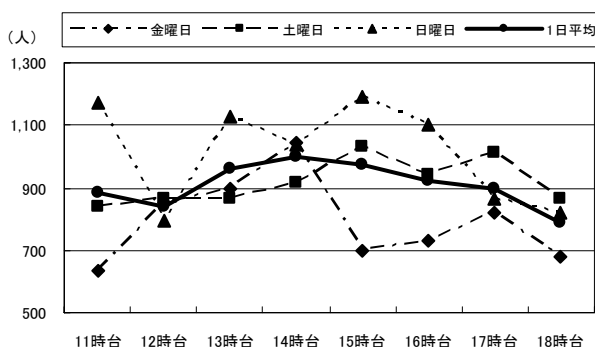
地点 25 の動向は、ピークの 14 時台を中心に緩やかな山型となっている。また、この地点は前回調査に比べ大幅に通行量が増加している。これはトキハインダストリーが開店し、集客力が高まったためと考えられる。

< 曜日別通行量の動向 >

金曜日はピークの 14 時台を除き、全ての時間帯で 1 日平均を下回っている。

また、土曜日は 3 地点の中で最も時間帯による通行量の増減が少なく、金・日曜日の最多最少値の差が 400 人前後であるのに対し、土曜日は 200 人弱となっている。

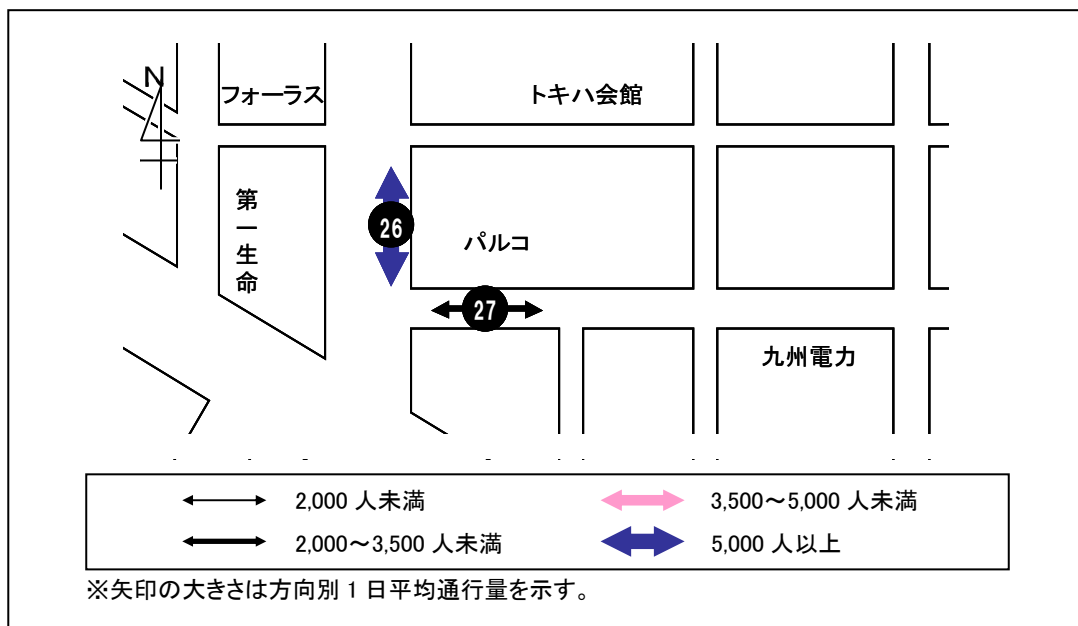
25. 正面入口付近(ベスト電器前)



(単位:人)

		11時台	12時台	13時台	14時台	15時台	16時台	17時台	18時台	合計	H21合計
25: 正面入口付近 (ベスト電器前)	金曜日	636	852	899	1,044	700	733	819	677	6,360	3,374
	土曜日	840	868	867	918	1,033	941	1,015	867	7,349	4,572
	日曜日	1,172	797	1,126	1,039	1,192	1,099	866	822	8,113	3,226
	1日平均	883	839	964	1,000	975	924	900	789	7,274	3,724

⑫パルコ



< 1 日平均通行量の動向 >

両地点ともに細かな増減はなく、ピークを迎える 17 時台に向けて増加を続けている。

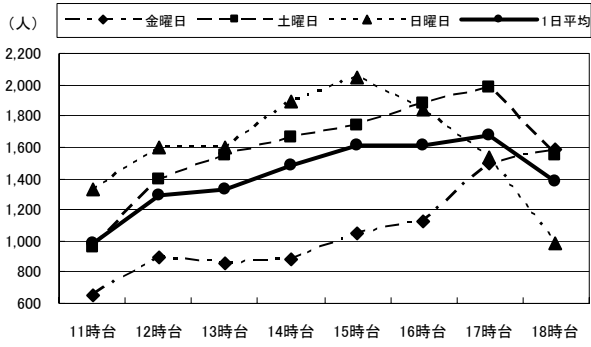
< 曜日別通行量の動向 >

地点 26 の通行量は、39 地点の中で 3 日間の 1 日平均が地点 17. ゼウス前（スターバックス前）に次いで 2 番目に多くなっているが、曜日毎に見ると、金曜日（8,534 人）は 39 地点中 6 番目、土曜日（12,710 人）は 1 番目、日曜日（12,832 人）は 2 番目となっており、土・日曜日に流れが集中していることがわかる。

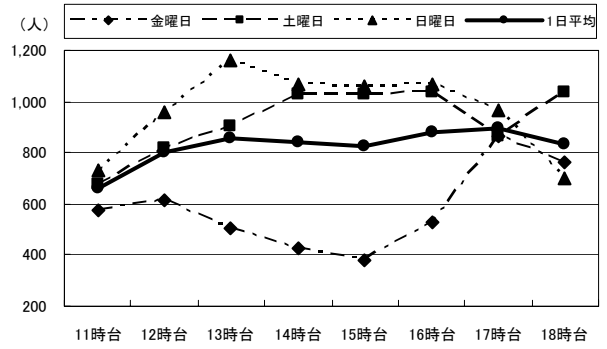
地点 26 の土曜日は 17 時台をピークとした山型、日曜日は 15 時台をピークとした山型となっているのに対し、金曜日は 16 時台まで 1,200 人以下で推移し 17 時台から大幅に増加。ピークを迎える 18 時台では土・日曜日より多くなっている。

地点 27 でも金曜日に比べ土・日曜日に流れが集中している。金曜日は一日を通して 1 日平均を下回っており、17 時台に大幅に増加するものの、18 時台には減少している。土曜日は 14~16 時台で 1,000 人を超え一定の通行量を保ち、17 時台に一旦減少するものの、18 時台で再度 1,000 人を超えている。日曜日は 13 時台をピークとした山型となっている。

26. 中央通り側入口



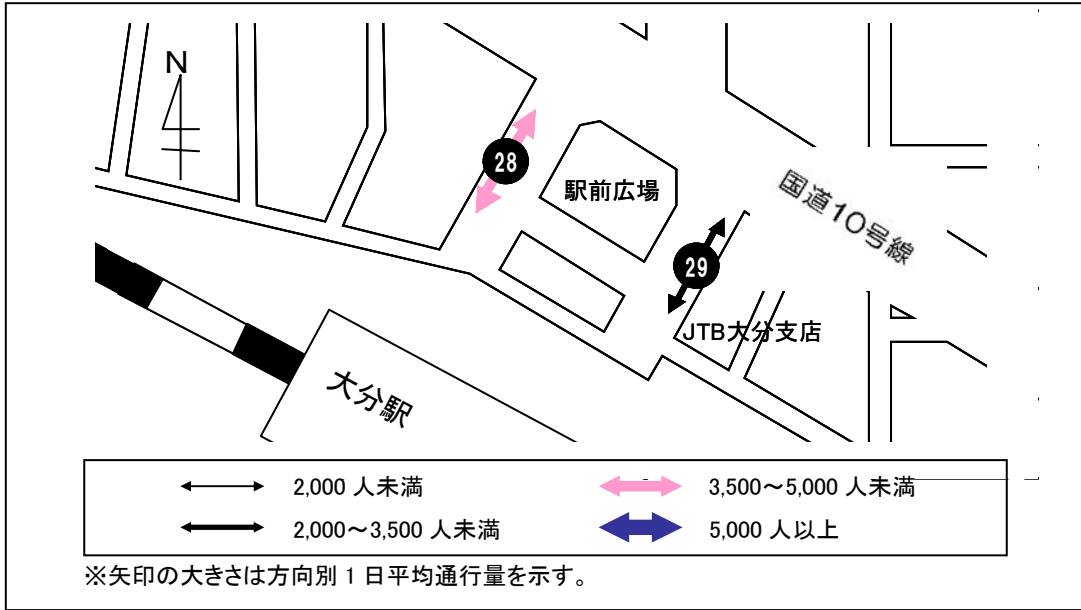
27. 外堀通り側入口



(単位:人)

		11時台	12時台	13時台	14時台	15時台	16時台	17時台	18時台	合計	H21合計
26: 中央通り側入口	金曜日	653	899	850	878	1,043	1,128	1,492	1,591	8,534	8,444
	土曜日	960	1,391	1,545	1,660	1,743	1,875	1,984	1,552	12,710	11,869
	日曜日	1,330	1,594	1,594	1,896	2,050	1,846	1,540	982	12,832	10,750
	1日平均	981	1,295	1,330	1,478	1,612	1,616	1,672	1,375	11,359	10,354
27: 外堀通り側入口	金曜日	578	617	507	427	381	527	864	764	4,665	4,544
	土曜日	673	821	904	1,026	1,029	1,036	863	1,034	7,386	4,888
	日曜日	735	960	1,163	1,070	1,057	1,067	964	701	7,717	3,720
	1日平均	662	799	858	841	822	877	897	833	6,589	4,384

⑬大分駅前



<1日平均通行量の動向>

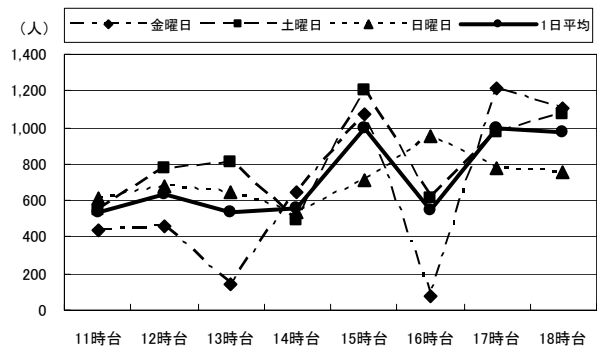
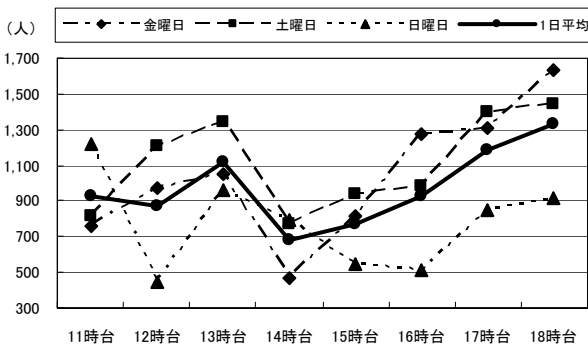
地点28は、13時台に一旦増加するものの、14時台に大幅に減少。その後はピークを迎える18時台まで毎時間増加を続けている。地点29は、大きく550人前後の時間帯(11~14時台と16時台)と1,000人前後の時間帯(15・17・18時台)にわかれている。

<曜日別通行量の動向>

地点28の金・土曜日はおおむね1日平均と同様の増減傾向を示しているが、日曜日のみ11時台にピークがくるなど異なった傾向を示している。地点29では、金曜日の13時台と16時台が他の時間帯に比べ大幅に減少している。

28. バス停横

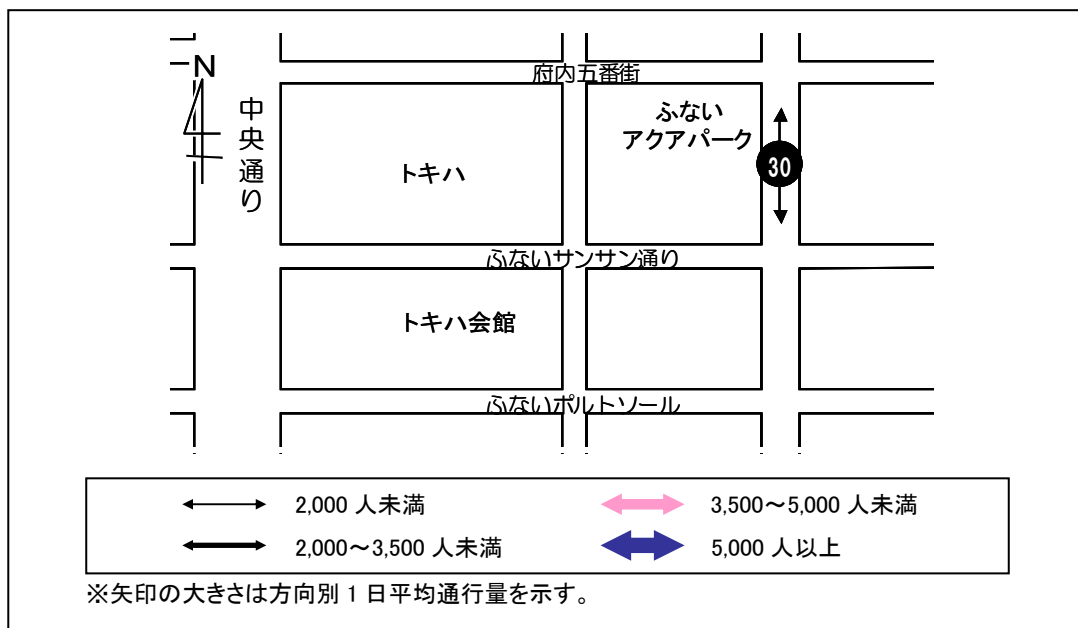
29. JTB前



(単位:人)

		11時台	12時台	13時台	14時台	15時台	16時台	17時台	18時台	合計	H21合計
28:バス停横	金曜日	759	975	1,056	465	817	1,273	1,312	1,634	8,291	9,476
	土曜日	810	1,204	1,340	774	939	982	1,395	1,442	8,886	10,240
	日曜日	1,222	449	960	793	549	514	847	921	6,255	9,034
	1日平均	930	876	1,119	677	768	923	1,185	1,332	7,811	9,583
29:JTB前	金曜日	436	463	143	641	1,076	82	1,216	1,107	5,164	6,307
	土曜日	552	774	806	494	1,201	614	977	1,075	6,493	7,060
	日曜日	613	674	646	531	710	949	780	750	5,653	5,884
	1日平均	534	637	532	555	996	548	991	977	5,770	6,417

⑭ふないアクアパーク



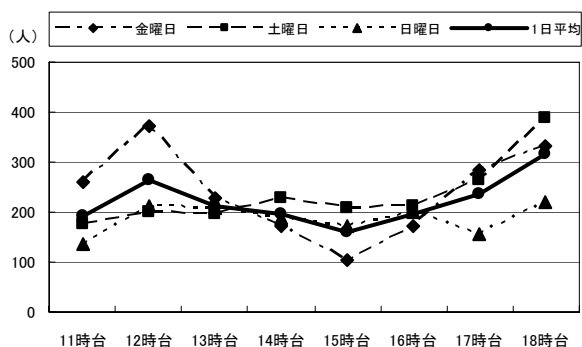
< 1日平均通行量の動向 >

地点 30 は、12 時台に一旦増加するものの、13 時台以降は緩やかに減少。その後、15 時台を境に 18 時台のピークに向けて増加し続けている。

< 曜日別通行量の動向 >

おおむねいずれの曜日も 1 日平均通行量と同様に推移しているが、金曜日の 12 時台のみ土・日曜日と比べ多くなっている。

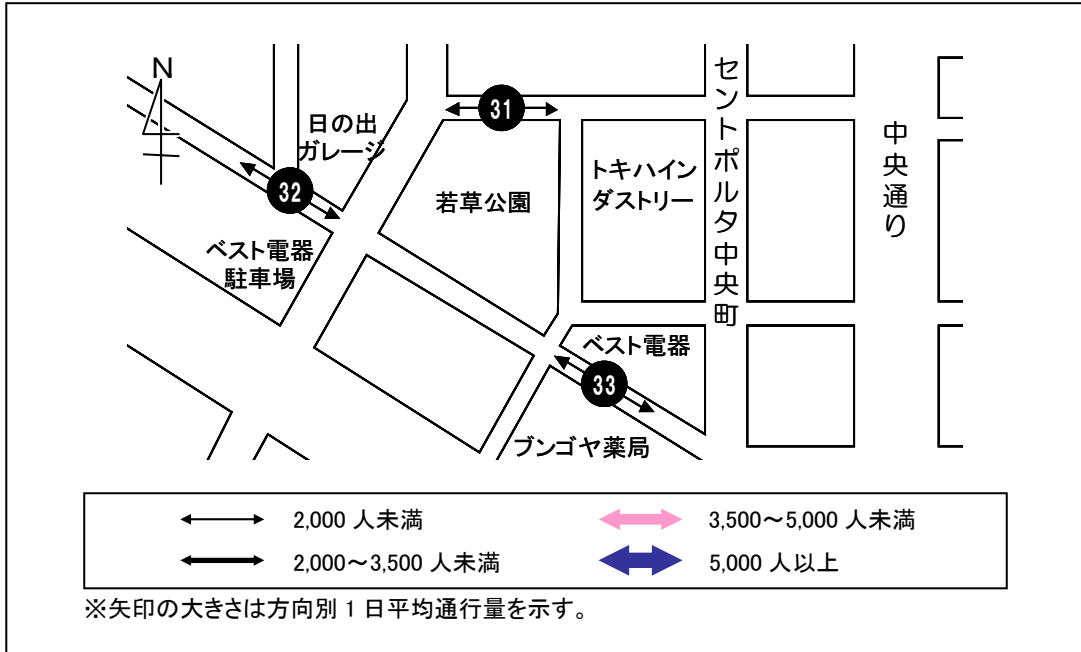
30. ふないアクアパーク東側(田北学園前)



(単位:人)

		11時台	12時台	13時台	14時台	15時台	16時台	17時台	18時台	合計	H21合計
30: ふないアクアパーク東側 (田北学園前)	金曜日	260	372	229	171	106	172	285	332	1,927	2,832
	土曜日	177	202	198	230	208	212	264	390	1,881	2,146
	日曜日	137	214	209	187	171	199	157	222	1,496	1,459
	1日平均	191	263	212	196	162	194	235	315	1,768	2,146

⑮若草公園周辺



※11月21日(日)若草公園にて「第28回暴力絶滅おおいた市民大会」が10:00から開催され、10:50から1,200人規模のパレードが行われた。このブロックでは地点33がそのコースに位置した。

< 1日平均通行量の動向 >

地点32は一日を通して140人前後で推移している。地点31、33のピークは11時台にあり、地点33で特に多くなっているが、これは日曜日に行われたパレードの影響を受けていると思われ、それ以外は大きな増減はなく、両地点ともに夕方に向けて増加している。

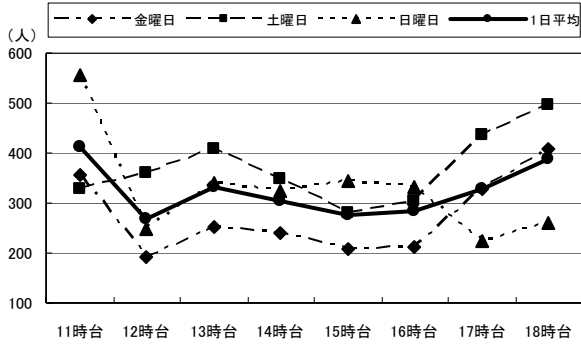
< 曜日別通行量の動向 >

地点31の金・土曜日は18時台のピークに向けて17時台から増加を始めるが、日曜日は17時台に減少している。

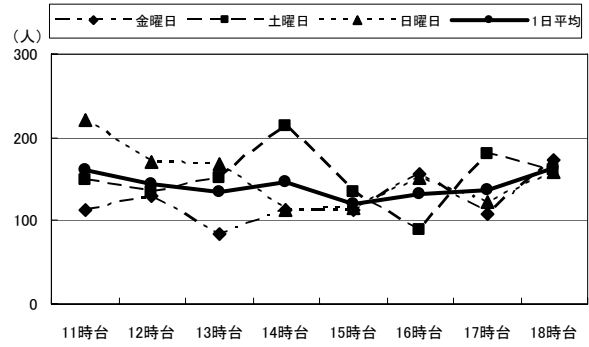
地点32の通行量は、いずれの曜日にもそれぞれに細かく増減しているが、金曜日と日曜日は14時台以降、同じ増減傾向を示しており、通行量も14~16時台でほぼ同数となっている。

地点33の日曜日の11時台はパレードの影響を受けていると思われるので除外して増減傾向を見ると、日曜日は一日を通して200人前後で推移し、最多最少値の差は45人となった。また、金曜日の日中の通行量は1日平均より少なくなっているが17時台に増加し、土・日曜日よりも多くなっている。

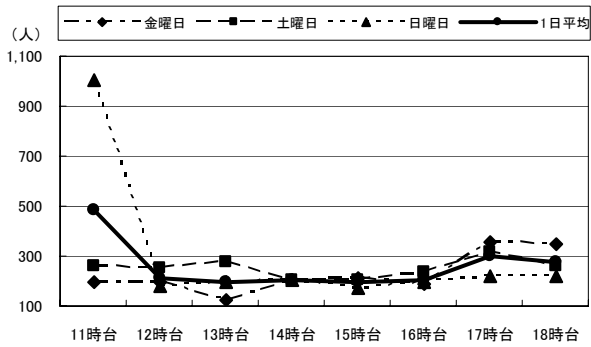
31. 若草公園北側



32. ベスト電器駐車場前



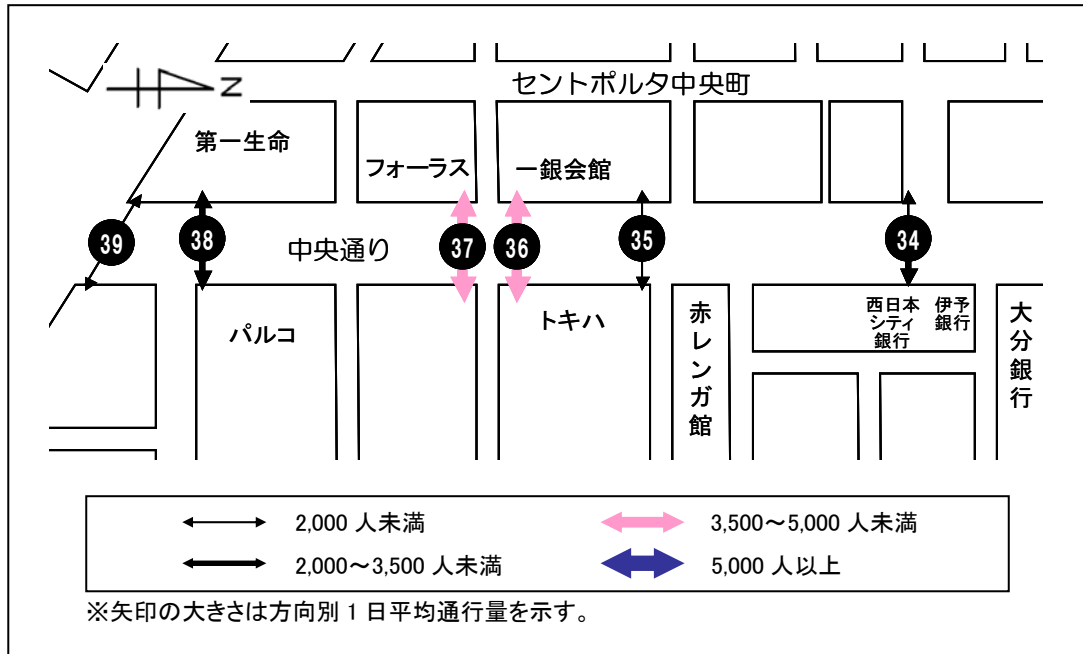
33. プンゴヤ薬局本店前



(単位:人)

		11時台	12時台	13時台	14時台	15時台	16時台	17時台	18時台	合計	H21合計
31: 若草公園北側	金曜日	355	193	251	239	209	211	330	410	2,198	1,807
	土曜日	330	362	410	347	280	304	435	496	2,964	2,191
	日曜日	557	248	340	323	344	332	224	259	2,627	1,545
	1日平均	414	268	334	303	278	282	330	388	2,596	1,848
32: ベスト電器 駐車場前	金曜日	114	130	83	112	112	156	108	172	987	1,618
	土曜日	150	135	151	213	135	90	180	162	1,216	2,094
	日曜日	220	170	169	113	115	151	122	159	1,219	1,671
	1日平均	161	145	134	146	121	132	137	164	1,141	1,794
33: プンゴヤ薬局 本店前	金曜日	194	196	122	202	212	187	357	350	1,820	2,219
	土曜日	258	255	274	204	208	234	318	262	2,013	2,185
	日曜日	1,008	182	197	203	175	195	220	217	2,397	1,187
	1日平均	487	211	198	203	198	205	298	276	2,077	1,864

⑩中央通り（横断）



< 1 日平均通行量の動向 >

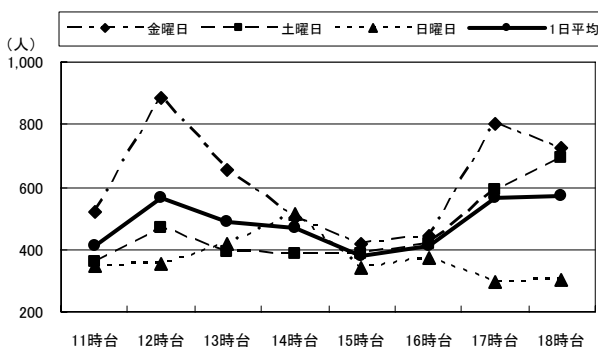
地点 34、36 は 12 時台にピークを迎えた後減少を続けるが、その後 15 時台を境に増加している。また、地点 37 も 12 時台に一旦増加し 13 時台に減少するが、14 時台から再び増加し 15 時台でピークとなり、そのまま減少し続けている。地点 38、39 は 17 時台のピークに向けて一日を通して徐々に増加している。地点 35 は、39 地点中 3 日間を通して常に通行量が少ない地点となっており、その通行量は一日を通して 100 人前後に止まっている。

< 曜日別通行量の動向 >

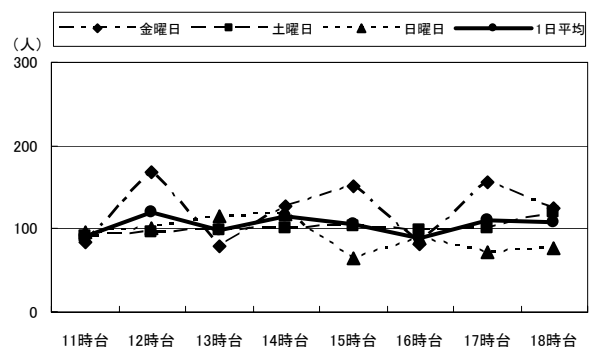
地点 34～37 の金曜日は 12 時台にピークを迎えており、13 時台には大幅に減少している。中でも地点 37 の下がり幅は大きく 1,000 人以上減少している。また、金曜日だけの通行量を見ると、地点 36 が 39 地点の中で最も多くなっており、地点 37 も 3 番目となっている。さらに地点 37 は日曜日の通行量も 39 地点中 3 番目となっている。

地点 34～38 の日曜日は多少の増減はあるものの、おおむね 14 時台をピークとした一つの山型となっている。地点 39 はすべての曜日で夕方にピークを迎えており、日曜日のピークも 17 時台となっている。

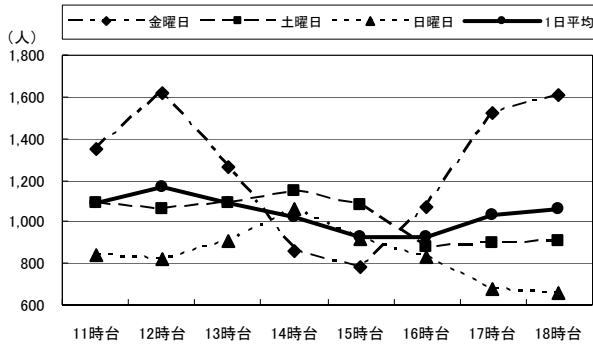
34. ガレリアドーム前(横断歩道)



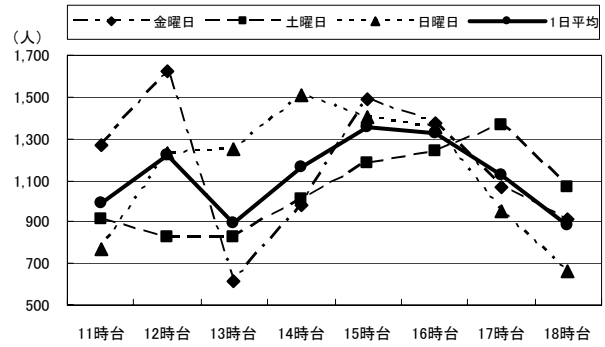
35. 野村證券前(地下道)



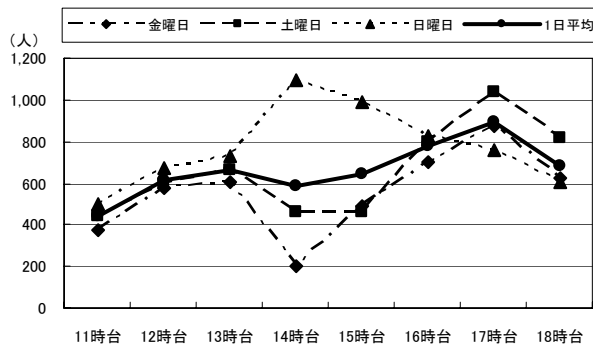
36. トキハ前スクランブル北(横断歩道)



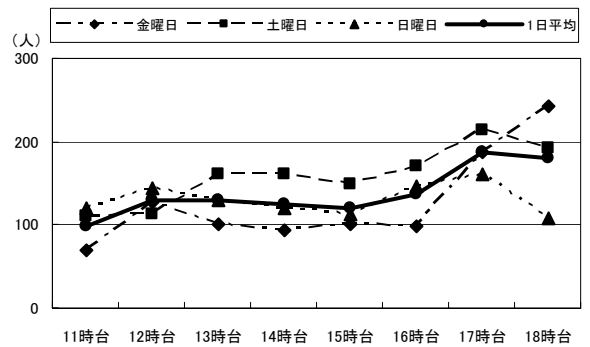
37. トキハ前スクランブル南(横断歩道)



38. パルコ前(横断歩道)



39. 大分駅前(地下道)



(単位:人)

		11時台	12時台	13時台	14時台	15時台	16時台	17時台	18時台	合計	H21合計
34:ガレリア ドーム前 (横断歩道)	金曜日	517	886	657	499	419	446	800	725	4,949	5,828
	土曜日	363	466	395	385	383	417	590	691	3,690	4,390
	日曜日	350	351	416	514	339	375	298	303	2,946	2,715
	1日平均	410	568	489	466	380	413	563	573	3,862	4,311
35:野村證券前 (地下道)	金曜日	83	168	79	128	151	82	155	126	972	999
	土曜日	91	95	99	100	103	99	100	120	807	882
	日曜日	97	100	116	118	66	89	73	77	736	1,013
	1日平均	90	121	98	115	107	90	109	108	838	965
36:トキハ前 スクランブル北 (横断歩道)	金曜日	1,346	1,621	1,266	863	782	1,066	1,518	1,609	10,071	—
	土曜日	1,093	1,061	1,086	1,150	1,081	882	895	912	8,160	—
	日曜日	838	825	903	1,059	918	833	674	662	6,712	—
	1日平均	1,092	1,169	1,085	1,024	927	927	1,029	1,061	8,314	—
37:トキハ前 スクランブル南 (横断歩道)	金曜日	1,272	1,619	615	978	1,485	1,376	1,065	916	9,326	—
	土曜日	917	825	831	1,005	1,183	1,239	1,362	1,067	8,429	—
	日曜日	768	1,227	1,246	1,511	1,405	1,354	954	659	9,124	—
	1日平均	986	1,224	897	1,165	1,358	1,323	1,127	881	8,960	—
トキハ前スクランブル (横断歩道) [地点36・37合計]	金曜日	2,618	3,240	1,881	1,841	2,267	2,442	2,583	2,525	19,397	13,393
	土曜日	2,010	1,886	1,917	2,155	2,264	2,121	2,257	1,979	16,589	15,851
	日曜日	1,606	2,052	2,149	2,570	2,323	2,187	1,628	1,321	15,836	15,169
	1日平均	2,078	2,393	1,982	2,189	2,285	2,250	2,156	1,942	17,274	14,804
38:パルコ前 (横断歩道)	金曜日	379	574	601	198	486	702	874	624	4,438	5,689
	土曜日	445	591	666	458	457	801	1,039	816	5,273	6,853
	日曜日	503	669	728	1,095	985	830	761	601	6,172	5,483
	1日平均	442	611	665	584	643	778	891	680	5,294	6,008
39:大分駅前 (地下道)	金曜日	69	128	102	93	100	98	187	242	1,019	—
	土曜日	110	114	161	161	150	170	213	193	1,272	—
	日曜日	119	144	129	121	113	146	162	108	1,042	—
	1日平均	99	129	131	125	121	138	187	181	1,111	—

※地点37・39は平成22年度より新たに調査。

※今回、トキハ前スクランブルの調査を2地点で行った為、前回との比較は合計で行った。

