

大分市中心市街地活性化基本計画  
(資料編)

大分県大分市

## —目次—

用語の解説	1
資料 1 (中心市街地の将来都市構造)	6
資料 2 (中心市街地のまちづくりの方針)	9
資料 3 (中心市街地の交通体系について)	11
資料 4 (大分市と中心市街地の人口の推移)	13
資料 5 (中心市街地の人口推移)	14
資料 6 (中心市街地の世帯数推移)	15
資料 7 (中心市街地の高齢者人口推移)	16
資料 8 (複合文化交流施設の基本方針)	18
資料 9 (複合文化交流施設構成)	19
資料 10 (高齢者等の生活環境機能の状況)	20
資料 11 (中心市街地の変遷)	21
資料 12 (歩行者通行量調査)	23
資料 13 (大分駅周辺総合整備事業スケジュール)	27
資料 14 (大分市民満足度調査)	28
資料 15 (大分市中心市街地活性化基本計画(案)に関する意見募集結果)	29
資料 16 (大分都市計画区域における準工業地域)	31

## ◇用語の解説◇

あ行	
アースカラー	地球の色。地球が本来もっている色あいの総称。
アクセス	情報媒体や情報システムとの接触・接続を行うこと。また、産業・住宅の立地等における交通の利便性、交通手段のこと。
アドバイザー	助言者、忠告者。
アミューズメント	娯楽、気晴らし、楽しみ。
イノベーション	新しい技術の発明だけではなく、新しいアイデアから社会的意義のある新たな価値を創造し、社会的に大きな変化をもたらす自発的な人・組織・社会の幅広い変革。
イベント	行事、催し。
インセンティブ	誘因。目標を達成するための刺激。
インターネット	世界中のあらゆる機関（大学、研究所、政府組織、企業、個人等）のコンピュータネットワークを相互接続した大規模なネットワーク。
インパクト	強い影響や印象。
インフラ	インフラストラクチャーの略語。生産や生活の基盤を形成する構造物。ダム・道路・港湾・発電所・通信施設などの産業基盤、および学校・病院・公園などの社会福祉・環境施設がこれに該当する。社会的生産基盤。
エリア	地域、地区。
オアシス	人々の気持ちを和らげたり、癒したりしてくれる場。いこいの場。
オープンカフェ	道路や公園等の公的空間に面した壁や屋根を取り払い日差しや風をとりこめるように設計された開放的な喫茶店やレストランなど。
オープンスペース	都市や敷地内で、建物のたっていない土地。空地。

か行	
ガイドライン	政府や団体などが指導指針として掲げる大まかな指針。
カウント	数を数えること、またその数値。
カラー舗装	歩道などを歩行者が安全に通行でき、また周囲の環境となじむような色で舗装すること。
キーワード	文章の理解や問題解決の手がかりとなる語。
交通結節機能	鉄道の乗り継ぎ駅、道路インターチェンジ、自動車から徒歩やその他の交通機関に乗り換えるための停車・駐車施設、鉄道とバスなどの乗り換えが行われる駅前広場のように交通動線が集中的に結節すること。
コーディネーター	調整、まとめ役。
公示地価	国土交通省が毎年3月に公表する全国の土地価格。

か行	
コスト	費用。
コミュニティ	人々が共同体意識を持って共同生活を営む一定の地域、およびその人々の集団。地域社会。
コラボレーション	共同作業。共同製作。また、企業同士の共同開発など。
コンサルタント	企業経営・管理の技術などについて、指導・助言をする専門家。
コンシェルジュ	特定の分野や地域情報などを紹介し案内する人。
コンセプト	概念。
コンパクト	ぎっしり詰まった、質の密な、小じんまりとした。
コンパクトシティ	主にヨーロッパで発生した都市設計の動きで、高齢者も含めた多くの人にとって暮らしやすい、多様な都市機能が集積した歩いて暮らせる都市空間が実現されたまちの概念。
コンペ	コンペティションの略称。競争、競技。
コンベンション	会議、イベントなど特定の目的で多数の人々が集まること。

さ行	
サイクリングロード	自転車のための道路。
サイクル&レールライド	環境負荷が大きい自動車の乗り入れを減らすために自動車を駐車場に停め、そこからバス・電車などの公共交通機関や自転車に乗り換えるシステム。
サイクルポート	駐輪場。
サイン	看板。
サウンド	音、音響。
サポート	支えること。支援すること。
サンプル	見本、標本。
シェルター	非難所、一時的な保護施設。
シナリオ	脚本。
準工業地域	都市計画法の用途地域で、主として環境の悪化をもたらす恐れのない工業の利便を増進するために定めた地域。
商業地域	都市計画法の用途地域で、主として商業その他業務の利便を増進するために定めた地域。
ショッピングセンター	小売店の集中した区域や建物。
ショッピングモール	遊歩道や歩行者専用の買物広場などのある大規模な商店街。車両乗り入れが禁じられている。
シンボルロード	象徴的な道路。
スキルアップ	技能や能力を向上させること。
ストリートファニチャー	街路や広場などに置かれる、案内板、ベンチ、水のみ場など屋外装置物。
ゾーニング	空間を用途別に分けること。

### た行

タウンウォッチング	まち歩き。
タウンモビリティ	大規模な小売店や商店街の施設などをバリアフリー化し、高齢者など移動に困難がある人に対して電動車椅子・スクーターを貸し出して利用を助ける制度。
ターゲット	標的、的。
中核市	地方自治法(1994年改正)に基づく、地域の中核的都市機能を備えた都市。人口30万人以上、面積100km <sup>2</sup> 以上などを要件とする。
ディスカッション	討論。
低未利用地	本来、建築物などがたてられその土地にふさわしい利用がなさせべきと考えられる土地において、そのような利用がなされていない土地。例えば、商店街にある空き地など、利用密度の低い土地。
テナント	貸しビル、貸し店舗などの借り手。
特別用途地区	用途地域内の一定の地区における当該地区の特性にふさわしい土地利用の増進、環境の保護等の特別の目的の実現を図るため当該用途地域の指定を補完して定める地域。
ソフト事業	人、制度、システムなど主に運用に関するもの。
土地区画整理事業	都市計画区域内の土地について、公共施設の整備改善及び宅地の利用の増進を図るため行われる土地の区画形質の変更及び公共施設の新設又は変更に関する事業。
都市計画マスタープラン	都市計画法第18条の2に規定されたもので、市町村の都市計画に関する基本的な方針を、市民の身近な意見を取り入れた大分市の将来像を描き出し、その実現に向けた都市計画の基本的な方針を定めたもの。

### な行

ナショナルチェーン	全国展開をしているチェーン店。
ニーズ	必要、要求。
ネットワーク	計画を遂行するために必要なすべての作業の相互関係を図式化したもの。

### は行

ハード事業	道路や建築物、設備など主に施設に関するもの。
バイパス	交通渋滞を緩和するため、市街地を迂回して設けられた道路。
バスターミナル	バスの総合発着所。
パブリックアート	公共の空間で表現される芸術。
パブリックコメント	市民への説明責任を果たすとともに、市民の市政への参画を促し、公正で開かれた市政の推進を図るため、意思決定の前の案の公表を行い、市民の多様な意見、提言等を広く聴くことによって、市民の立場に立ったより質

## は行

	の高い政策の立案及び決定を行うための市民意見公募。
バリアフリー	社会生活、制度、施策、情報分野など様々な面において障壁を除去すること。建築設計において、段差や仕切りを無くすなど高齢者や障がい者に配慮すること。
ビルオーナー	建物の持ち主。所有者。
フォーラム	一つの話題に対して、出席者全員が参加して行う討論。また、その方式。集団的公開討議。
フォローアップ	ある物事を徹底するために、その物事の展開を継続的に調査すること。
フラッグ	旗。
プロジェクト	研究や開発などの計画。企画。
プロセス	手順、過程。
ブロック	市街化の一区域。
ペロタクシー	自転車タクシーのこと。三輪車の自転車をボディで多い、後部に2名の乗客を乗せるスペースを設け、タクシーに似た旅客運送を行う。ヨーロッパなどで、環境に負荷をかけない新しい交通手段として、期待されている。
ホームゲーム	チームの本拠地で行う試合。
ポケットパーク	街の一角などに設けられる小公園。
ポテンシャル	可能性としてもっている能力。潜在能力。

## ま行

まちづくり交付金事業	地域の歴史・文化・自然環境等の特性を活かした地域主導の個性あふれるまちづくりを実施し、全国の都市の再生を効率的に推進することにより、地域住民の生活の質の向上と地域経済・社会の活性化を図るための制度。
マネージメント	管理。経営。人・賃金・時間などを最も効率的に使い、企業を維持・発展させること。
メインストリート	主要道路、通り。
メディアコンプレックス	複数の情報をひとつにあつめて発信すること。
モータリゼーション	自動車が生活必需品として普及する現象。

## ら行

ライフスタイル	個人や集団の生き方。単なる生活様式を超えてその人のアイデンティティ（自己同一性）を示す際に用いられる。
ライフスタイルセンター	商業を機軸として娯楽、文化、医療、福祉、学習、交流など多様で高度な都市機能がコンパクトに集積するとともに、良質な景観や豊かな緑、休憩スペースなどを備え、高齢者をはじめとして誰もが安心快適に回遊し、過ごすこ

## ら行

	とのできる、出かけることそれ自体が楽しい市街地。
ライフスタイルモール	ライフスタイルにこだわりを有する消費者が消費・購買を通じて生活を編集することができる生活提案型の商品やサービス、空間等を備え、統一したコンセプトに基づいて構築された商業集積。
リニューアル	店舗などの改装・改修。また、都市などの再開発。
リノベーション	既存建物を大規模改修し、耐震性や省エネ性能など用途や機能を刷新、高度化し、建築物に新しい価値を加えること。
ルート	一定のところへ至る道筋。また路線。
レンタサイクル	貸し自転車。

## わ行

ワークショップ	課題等の抽出と選択を通して、複数の市民との一定の合意形成を図る必要がある場合に、市民と行政及び市民同士の自由な議論により市民意見の方向性を見出すことを目的として開催する集まりのこと。
---------	---

## その他

SOHO	小規模な事業者や個人事業者のこと。また事務所などを離れネットワークを利用して仕事をする形態。
TMO	中心市街地活性化法に基づき、市町村の商業関係者が組織する機関。市町村の基本計画にのっとり、中小小売商業高度化事業構想を策定する。それを具体化した事業計画が国の認定を受けることによって、補助金や免税措置などの支援措置を受けることができる。タウンマネージメント機関、まちづくり機関とも言う。

## 資料1 (P.4)

### 大分市都市計画マスタープラン

#### ■ 中心市街地の将来都市構造

##### ① 大分駅南北都心の形成

大分駅周辺総合整備事業により、JR大分駅を中心とした南北市街地の一体化を図るとともに、既成市街地であり歴史的・文化的中枢を担ってきた駅北地区と、新しい都心の形成が進む駅南地区の役割分担と相互連携によるJR大分駅を中心とした南北一体的な新しい都心の形成を図る。

###### a. 駅北・商業業務中核都心

大分駅北地区では、商業・業務機能の集積による拠点性を高めるとともに、教育・文化や観光・余暇等新たな機能の集積による都市魅力を向上し、集客力のある中心商業・業務地を形成する。

中心市街地への玄関口である大分駅から中心商業・業務地や主要公共公益施設への安全で快適な歩行者ネットワークの整備を推進するとともに、緑化の推進や建物などによる美しい景観形成を図り、魅力と風格のある商業業務中核都心の形成を目指す。

###### b. 駅南・情報文化新都心

大分駅南地区では、文化交流機能や情報サービス系業務機能、都市型居住機能等の集積を図り、駅北地区と連携した情報文化新都心の形成を図る。

シンボルロードを中心に、新都心の背後に広がる上野丘・都心の森につながる緑地の形成を図るとともに、周囲の緑と調和した緑豊かな都市景観・都市環境の形成を図る。

##### ② 大分駅南北都心を連結する都心南北軸の形成

鉄道の高架化による南北市街地の分断を解消するとともに、大分市の玄関口であり、また交通結節拠点であるJR大分駅を中心に、南北市街地の連携による一体化を促進し、中心市街地のシンボルとなる都心南北軸の形成を図る。

###### a. 大分駅交通結節拠点

鉄道の高架化による南北市街地の連絡を促進するとともに、鉄道とバスやタクシー等による交通結節機能の強化を図り、県都・大分市の玄関口にふさわしい交通結節拠点の形成を図る。

###### b. 都心メインストリート（都心南北軸）

都心南北軸の形成のため、駅南地区のシンボルロード（(都)大分駅上野丘線）と駅北地区の中央通りを都心メインストリートと位置づけ、植栽等による緑化や修景等により、大分市の顔にふさわしい魅力ある通り空間及び都市景観の形成を図る。

中央通りは、大分市で最も歩行者が多い通りとして、快適で魅力ある歩行者空間を充実させるとともに、東西の商業地の連携を促進し、回遊性を高める歩行者空間の形成を図る。

シンボルロードは、ゆったりとした緑豊かな通りと広場の形成を図るとともに、植栽や修景等により個性と風格ある美しい通り景観の創出を図る。

###### c. 都心魅力回廊（都心回遊軸）

中央通りを挟んだ駅北地区における東西の商業地の連携及び連続立体交差事業により結ばれる南北市街地の一体化を図るため、都心魅力回廊の形成を図る。

都心魅力回廊では、一体感のある景観形成による通りの連続性やにぎわいの創出を図ると



ともに、中心市街地内を安全に回遊できる歩行者・自転車環境の形成を図り、都心の魅力向上と南北市街地の一体化を高める空間形成を図る。

#### d. 緑の景観軸

大分市におけるシンボリックな緑である大分城址公園と、上野丘・都心の森は都心部の貴重な環境・景観要素として保全を図るとともに、これらを結ぶ市街地において緑化を進め、南北市街地を緑のネットワークで結ぶ緑の景観軸の形成を図る。

緑の景観軸では、街路樹や植栽による緑化を推進するとともに、シンボルロードにおいては、県都・大分市の玄関口として、市民が憩い・交流できる広場の整備を図り、うるおいある都市環境・景観形成を図る。

### ③ 個性ある文化を創造する拠点の形成

古代・中世において北部九州の中心都市として発展してきたことから、歴史的資源が多く残るとともに、中心市街地におけるシンボリックな緑である大分城址公園や上野丘・都心の森など、多様な地域資源が豊富な地区の特性を活かし、市民や来街者が憩い・ふれあえる拠点の形成を図る。

#### a. 都心シンボル緑地

歴史的な拠点である大分城址公園は、堀や緑に囲まれた都心部のオアシス的な空間であり、歴史的・自然的景観の保全・形成を図るとともに、隣接する大手公園と一体的に、市民や来街者が憩い・ふれあえる公園の整備を図る。

上野丘・都心の森は、中心市街地からのシンボリックな自然的景観を形成しており、今後も美しい自然景観の保全・形成を図るとともに、大分市美術館等と一体的に市民が憩い・やすらげる交流空間の形成を図る。

#### b. 歴史文化観光拠点

元町周辺地区では、大友氏関連の史跡など歴史的資源を活用し、地域再生につながる歴史文化観光施設の整備を図る。

大友氏の菩提寺である旧万寿寺跡では、元町周辺地区と連携し、市民や観光客が歴史や文化に身近にふれあえる交流空間の整備を推進する。

大分城址公園においては、貴重な歴史的資源である府内城址の遺構等を活かした歴史文化観光拠点の形成を図る。

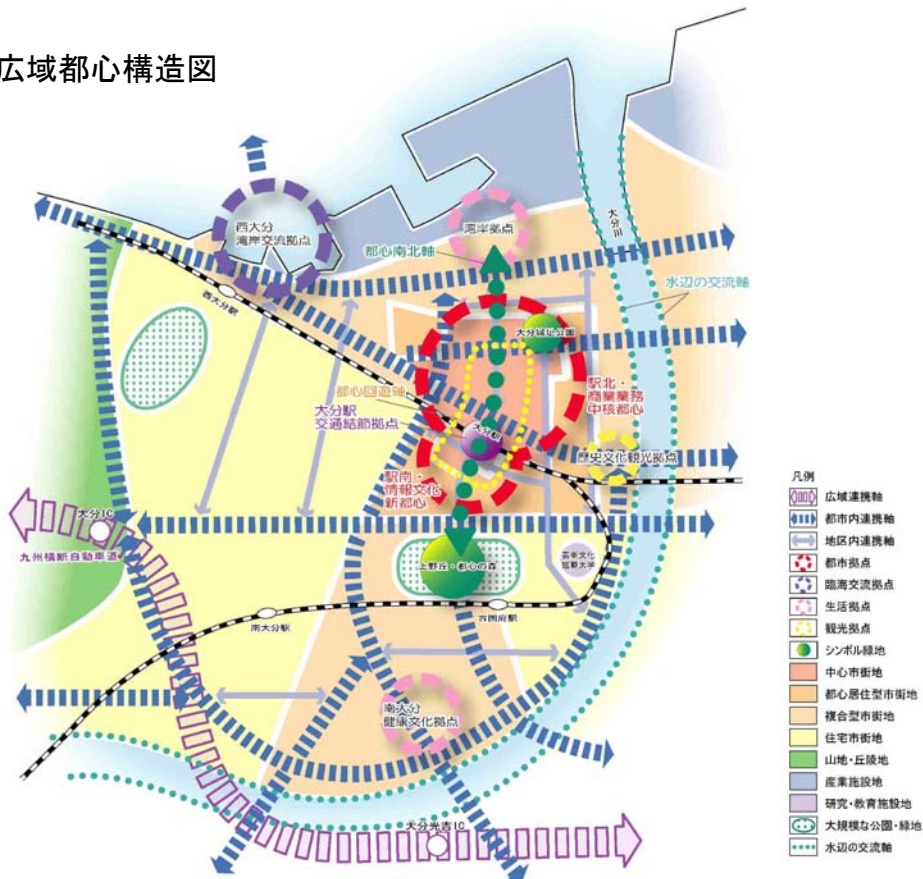
#### c. 複合文化交流拠点

市民の芸術文化活動や地域文化創造の拠点として、複合文化交流施設の整備を推進する。

## ■ 将来都市構造図



## ■ 広域都心構造図



## 資料2 (P.4)

### ■ 中心市街地のまちづくりの方針（土地利用ゾーニング）

#### a. 中心商業・にぎわいゾーン

個性ある店舗づくりや顧客サービスの向上を進め、魅力ある景観を形成するとともに、回遊性と滞留性をあわせもつ空間づくりを促進し、商店街と大型店の連携により、複合的な魅力とにぎわいのある時間消費型の商業地の形成を図る。

教育・文化機能、観光・余暇機能、医療機能等の集積を図り、求心力の高い中心市街地の活性化を図る。

土地の高度利用、都市機能の充実を図り、都心の活力や新たな魅力の創出に努める。

#### b. 交通結節・交流ゾーン

大分市の玄関口である JR 大分駅を中心に、駅前広場や駐車場・駐輪場など交通結節機能の整備・充実を図るとともに、駅に近接する交通利便を活かした商業・業務施設等の集積を図り、玄関口にふさわしい交通結節・交流ゾーンの形成を図る。

#### c. 中心業務・サービスゾーン

中心市街地の主要な幹線道路沿道などを中心に、オフィス等の業務機能や沿道型の商業サービス機能の集積を図り、中心市街地の中心的な業務・サービスゾーンの形成を図る。

#### d. 情報文化・交流ゾーン

至便な交通アクセスや豊富な建設用地を活かし、新しい事業所ニーズに対応したオフィス等の供給により、情報サービス系業務機能の集積による新たな業務拠点の形成を図り、中心市街地における従業環境の回復に努める。

#### e. 行政サービス・交流ゾーン

歴史的に行政の中心であった府内城址周辺は、市役所や県庁など多くの公共施設が集積している行政サービスの拠点的なエリアと位置づけ、施設間における連携を促進し、市民サービスの向上を図る。

公共施設を中心にバリアフリー化や緑化を促進し、大分城址公園と一体となった緑豊かな快適でうるおいある公共空間の整備を推進し、市民が憩い・ふれあえる交流空間の形成を図る。

#### f. 飲食・アミューズメントゾーン

飲食施設が集積した大分市の中心的な繁華街として「大分らしさ」を活かした飲食店等を中心とした飲食・アミューズメントゾーンの形成を図り、中心商業・にぎわいゾーンと連携した都市型観光・余暇機能の充実を図る。

#### g. 都心居住・生活ゾーン

充実した公共交通機関や、公共公益施設、職場への近接性など、中心市街地の利便性の高さを活かし、都市型住宅を中心とした住宅供給を促進するとともに、生活利便施設の集積を図り、快適で環境にやさしい都心居住・生活ゾーンの形成を図る。

中心市街地の利便性に加え、誰もが安心して住み続けられる住環境の形成を図るため、学校や公園、公民館など地域の人々のふれあいや交流を育み、地域コミュニティ育成につながる地域交流施設の充実を図る。





### 資料3 (P.5)

#### ■ 中心市街地の交通体系について

##### a. 幹線道路網

###### (a) 都心主要幹線

交通の一点集中による中心市街地の慢性的な交通混雑の解消と、鉄道の連続立体化に併せた都心部の円滑な交通流動及び南北市街地の連携を促進するため、主要幹線道路である国道10号、210号、197号および都市計画道路（以下（都）と略す）県庁前古国府線等の整備・充実を図り、都心を環状する都心幹線道路網の形成を図る。

大分市の玄関口である九州横断自動車道大分ICや、市中心部と東部市街地を広域的に結び、南大分方面から中心市街地へのアクセスの新たな受け皿となる骨格的な幹線道路として、（都）庄の原佐野線の整備を推進する。

###### (b) 都心補助幹線

都心主要幹線道路を補助する幹線道路として、（都）末広東大道線、（都）金池桜ヶ丘線、（都）外堀西尾線等を位置づけ、都心主要幹線と連携した都心部の幹線道路網の形成を図る。

##### b. 大分駅交通結節拠点

大分市の玄関口であるJR大分駅における交通結節機能の強化を図るため、南北駅前広場の整備を推進するとともに、歩行者等の南北の自由な往来が可能となる南北通路の整備を図り、駅へのアクセスの向上と駅利用者や来街者の交通利便性の向上を図る。

JR大分駅利用者や駅周辺部への自転車でのアクセスの向上を図るため、鉄道の高架下等の空間を活用した駐輪場の整備を図る。

JR大分駅や駅前広場など各施設では、緑化の推進やサインの設置など、大分市の玄関口にふさわしい美しい景観形成を図るとともに、バリアフリーへ対応した人にやさしい施設整備を推進する。

##### c. 公共交通

JR大分駅周辺部では、南北駅前広場や交通結節機能用地等を活用し、鉄道やバス・タクシー等の公共交通機関の連携強化による公共交通サービスの充実を図る。

中央通りでは、大分駅交通結節拠点と連携し、通りに分散するバス乗降場の集約化や路線網の再編などをはたらきかけ、バスやタクシー、一般車による交通混雑の解消を推進する。

##### d. 歩行者・自転車ネットワーク

###### (a) メイン動線

JR大分駅を中心とした南北市街地や中央通りを挟んだ東西商業地間での交流・連携を促進し、都心の回遊性の向上による新たな魅力の創出を図るため、都心における主要な歩行者・自転車動線をメイン動線と位置づけ、歩行環境や自転車利用環境の向上を図り、安全かつ快適で連続性のある歩行者・自転車ネットワークの形成を図る。

比較的幅員の広い道路等においては、歩行者や自転車利用者が安全で快適に利用できるよう、歩行者と自転車を分離する自転車走行空間の形成を図る。

特に、交通量の多い国道10号や197号等の主要幹線では、地下道や歩道橋等においてバリアフリーへの対応が求められており、歩行者や自転車が安全に横断できる道路環境の整備を図る。

## (b) サブ動線

メインとなる歩行者・自転車動線を補助する通りでは、歩行者や自転車の安全な通行を確保するとともに、メイン動線と合わせ、都心全体としての快適な歩行者・自転車利用環境の形成を図る。

## (c) 自転車利用の促進

自転車は環境負荷が小さく、比較的気軽に誰でも利用できることから、近年、関心が高まっている交通手段の1つである。大分市は中心部へ流入する自動車による慢性的な交通渋滞が大きな課題となっており、比較的平坦な地形を活かし、積極的な自転車利用を促進する環境整備を推進する。

自転車は徒歩よりも比較的広いエリアへの移動が可能である。この機動性の高さを活かし、大分駅や大分城址公園等の観光拠点において、観光客や中心部への来街者などを対象としたレンタサイクル等による自転車を活用した回遊性の促進を図る。

## (d) 駐輪対策等

自転車による回遊性を支援するとともに、商業施設等における駐輪施設の附置義務化の検討を行いつつ、適正な公共駐輪場の整備を進め、官民一体となった適正な駐輪場の整備を促進し、自転車利用環境の向上を図る。

駐輪禁止区域の検討や放置駐輪の撤去、自転車通行マナーの周知と徹底を図り、安全な歩行環境の形成を図る。

## ■ 都市環境・景観形成

### a. うるおいある都市環境の形成

#### (a) 来街者が憩い・交流する場の充実

地区計画制度等によるオープンスペースの創出、サインやストリートファニチャー、パブリックアート等の設置を図り、多様な人が憩い・交流し、回遊性と滞留性のバランスのとれたにぎわいのある中心市街地の環境形成を図る。

#### (b) 緑化の推進によるうるおいある市街地の形成

街路樹等による緑化を推進するとともに、敷地内における樹木や花壇等による緑化、建物における壁面緑化・屋上緑化等を促進し、花と緑に囲まれたうるおいある都市空間の形成を図る。

### b. 風格と魅力ある美しい都市景観の形成

#### (a) 美しいシンボル景観の形成

大分市の玄関口であるJR大分駅を中心とした中心市街地は、大分市の顔となる地区であり、県都・中核都市にふさわしい風格ある美しい都市景観の形成を図る。

中央通りやシンボルロードでは、植栽や沿道の建物と一体となった中心市街地のシンボルとなるメインストリートにふさわしいまちなみ景観の形成を図る。

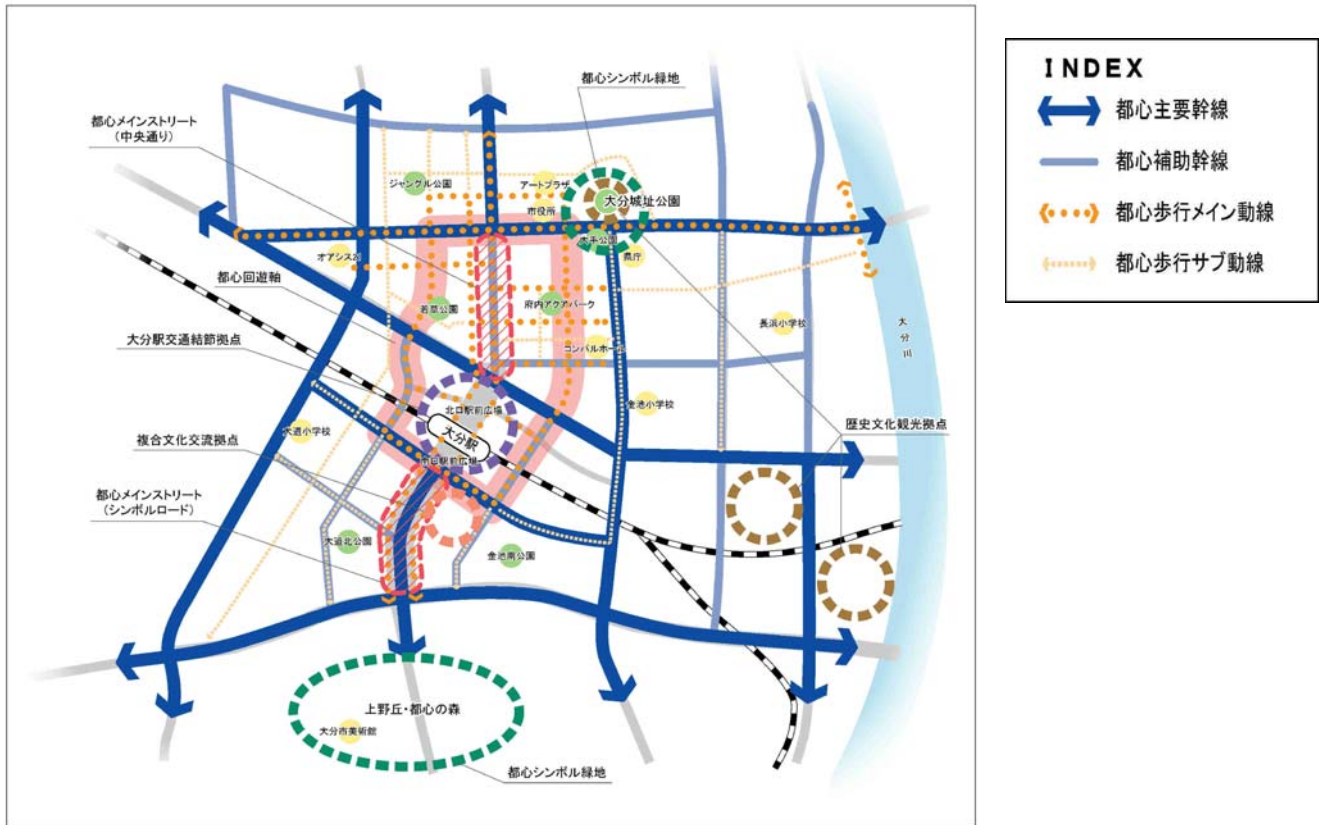
駅北地区では、電線類の地中化や緑化、広告・看板設置の規制・誘導等を進め、中心商業地にふさわしい美しいまちなみ景観の形成を図る。

駅南地区では、大分駅南地区計画に基づき、建物デザインや広告・看板、緑化の工夫等により、落ち着いたうるおいあるまちなみ景観の形成を図る。

(b) 屋外広告物の規制・誘導

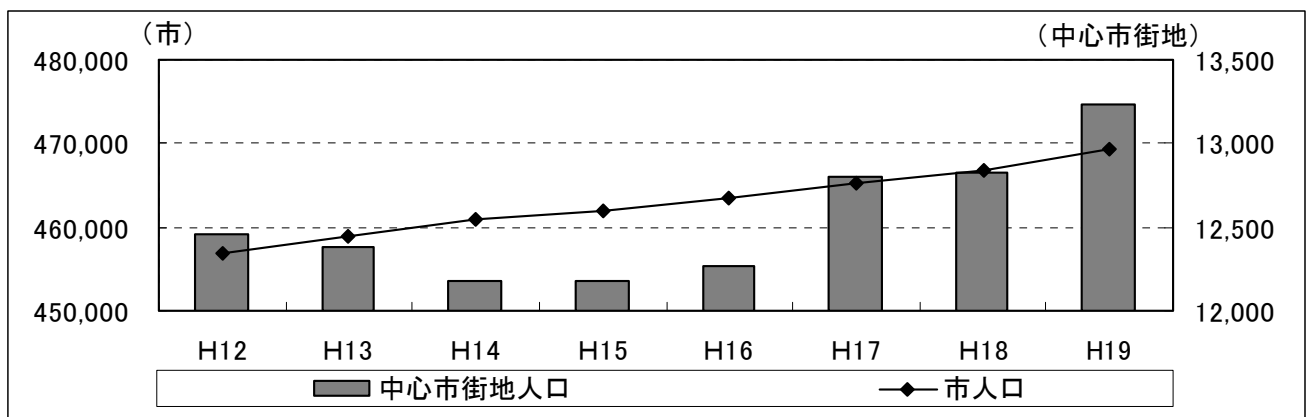
商業地域としてのにぎわいの演出や、連続性の創出、幹線沿道における調和のとれた通り景観の形成など、中心市街地内の各地域の特性に応じた屋外広告物による景観の規制・誘導を行い、にぎわいと統一感のある美しいまちなみの形成を図る。

■ 中心市街地の交通体系図



資料 4 (P. 10)

■ 大分市と中心市街地の人口の推移



(\*) 中心市街地人口：集計の対象となる範囲は、旧基本計画の中心市街地地域を町丁目区域で近似し、次頁の町丁目を対象とした。

資料5 (P. 10)

■ 中心市街地の人口推移（町丁目別）

町丁目	H12	H13	H14	H15	H16	H17	H18	H19	H19/H12	H19-H12
荷揚町	213	204	204	209	194	205	201	184	86.4%	-29
都町1丁目	61	81	83	78	80	77	61	60	98.4%	-1
都町2丁目	239	261	282	274	315	329	264	245	102.5%	6
都町3丁目	304	312	315	385	384	348	357	365	120.1%	61
都町4丁目	102	99	101	105	114	107	107	108	105.9%	6
高砂町	29	56	150	213	264	288	300	368	1,269.0%	339
中央町1丁目	113	112	107	102	101	103	95	97	85.8%	-16
中央町2丁目	224	214	211	214	212	199	181	185	82.6%	-39
中央町3丁目	272	260	278	260	276	290	299	345	126.8%	73
中央町4丁目	119	125	129	125	127	237	254	284	238.7%	165
府内町1丁目	300	296	306	315	329	325	301	321	107.0%	21
府内町2丁目	179	178	166	167	160	158	149	142	79.3%	-37
府内町3丁目	255	248	240	243	253	260	281	293	114.9%	38
大手町1丁目	678	673	667	699	684	665	669	701	103.4%	23
大手町2丁目	323	343	324	316	319	326	329	330	102.2%	7
大手町3丁目	448	482	475	466	442	432	443	459	102.5%	11
長浜町1丁目	725	767	784	804	836	896	882	864	119.2%	139
長浜町2丁目	638	625	640	654	638	647	626	638	100.0%	0
金池町1丁目	200	218	217	217	211	443	458	446	223.0%	246
金池町2丁目	281	326	315	337	355	621	637	964	343.1%	683
金池町3丁目	273	275	297	445	467	470	467	458	167.8%	185
金池町4丁目	572	540	533	518	505	491	483	471	82.3%	-101
金池町5丁目	421	424	398	374	380	356	361	346	82.2%	-75
錦町1丁目	555	561	558	567	570	572	556	539	97.1%	-16
錦町2丁目	529	528	525	516	511	495	478	493	93.2%	-36
末広町1丁目	214	212	207	200	199	190	185	189	88.3%	-25
末広町2丁目	396	382	358	345	348	419	450	455	114.9%	59
要町	—	—	—	—	—	—	120	132	—	132
鉄道以北小計	8,663	8,802	8,870	9,148	9,274	9,949	9,994	10,482	121.0%	1,819
大道町1丁目	497	466	455	415	405	372	362	344	69.2%	-153
東大道1丁目	1,101	1,059	974	942	867	827	751	629	57.1%	-472
東大道2丁目	823	774	677	580	551	540	592	577	70.1%	-246
金池南1丁目	898	808	748	654	761	720	733	829	92.3%	-69
桜ヶ丘	480	472	456	435	415	397	392	378	78.8%	-102
鉄道以南小計	3,799	3,579	3,310	3,026	2,999	2,856	2,830	2,757	72.6%	-1,042
合計	12,462	12,381	12,180	12,174	12,273	12,805	12,824	13,239	106.2%	777

資料：住民基本台帳（各年9月末）



資料6 (P. 11)

■ 中心市街地の世帯数推移 (町丁目別)

町丁目	H12	H13	H14	H15	H16	H17	H18	H19	H19/H12	H19-H12
荷揚町	99	95	96	101	96	104	107	99	100.0%	0
都町1丁目	40	64	62	61	63	62	49	49	122.5%	9
都町2丁目	159	183	211	201	242	254	188	179	112.6%	20
都町3丁目	178	189	193	248	241	215	215	217	121.9%	39
都町4丁目	56	54	63	65	71	63	65	64	114.3%	8
高砂町	10	34	88	112	132	145	143	201	2,010.0%	191
中央町1丁目	49	50	48	46	45	48	45	49	100.0%	0
中央町2丁目	120	119	122	129	128	120	105	109	90.8%	-11
中央町3丁目	166	156	169	169	180	193	202	242	145.8%	76
中央町4丁目	64	62	65	63	68	115	126	157	245.3%	93
府内町1丁目	162	162	163	173	177	178	173	190	117.3%	28
府内町2丁目	83	83	83	83	81	81	74	69	83.1%	-14
府内町3丁目	135	133	127	127	134	143	160	169	125.2%	34
大手町1丁目	429	427	443	469	462	455	449	468	109.1%	39
大手町2丁目	187	208	201	190	192	198	202	210	112.3%	23
大手町3丁目	270	292	297	285	265	269	282	306	113.3%	36
長浜町1丁目	446	479	497	490	492	515	513	509	114.1%	63
長浜町2丁目	335	330	341	352	355	358	357	368	109.9%	33
金池町1丁目	148	155	156	160	154	249	258	251	169.6%	103
金池町2丁目	133	154	153	160	172	278	295	416	312.8%	283
金池町3丁目	150	157	167	218	225	228	223	221	147.3%	71
金池町4丁目	269	259	269	256	260	238	235	237	88.1%	-32
金池町5丁目	197	201	188	181	185	177	179	176	89.3%	-21
錦町1丁目	278	295	282	290	289	293	287	286	102.9%	8
錦町2丁目	229	231	233	233	230	228	225	225	98.3%	-4
末広町1丁目	112	106	109	111	111	109	106	106	94.6%	-6
末広町2丁目	265	263	245	241	246	279	292	295	111.3%	30
要町	—	—	—	—	—	—	70	79	—	79
鉄道以北小計	4,769	4,941	5,071	5,214	5,296	5,595	5,625	5,947	124.7%	1,178
大道町1丁目	343	328	321	300	298	279	267	259	75.5%	-84
東大道1丁目	552	535	492	469	402	379	375	315	57.1%	-237
東大道2丁目	382	360	317	281	268	260	285	291	76.2%	-91
金池南1丁目	382	342	336	317	343	340	355	388	101.6%	6
桜ヶ丘	299	300	294	286	283	271	264	261	87.3%	-38
鉄道以南小計	1,958	1,865	1,760	1,653	1,594	1,529	1,546	1,514	77.3%	-444
合計	6,727	6,806	6,831	6,867	6,890	7,124	7,171	7,461	110.9%	734

資料：住民基本台帳（各年9月末）

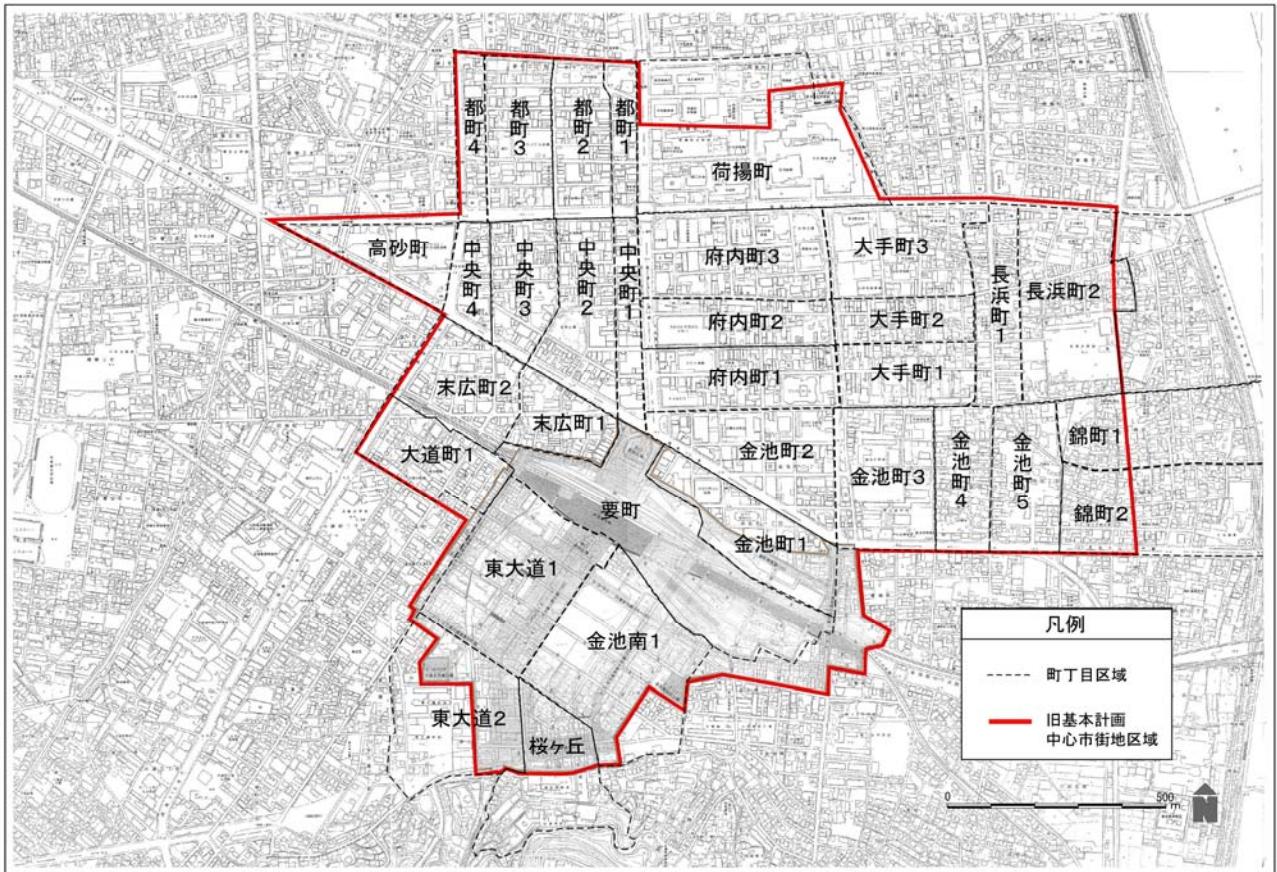
資料 7 (P. 12)

■ 中心市街地の高齢者人口推移 (町丁目別)

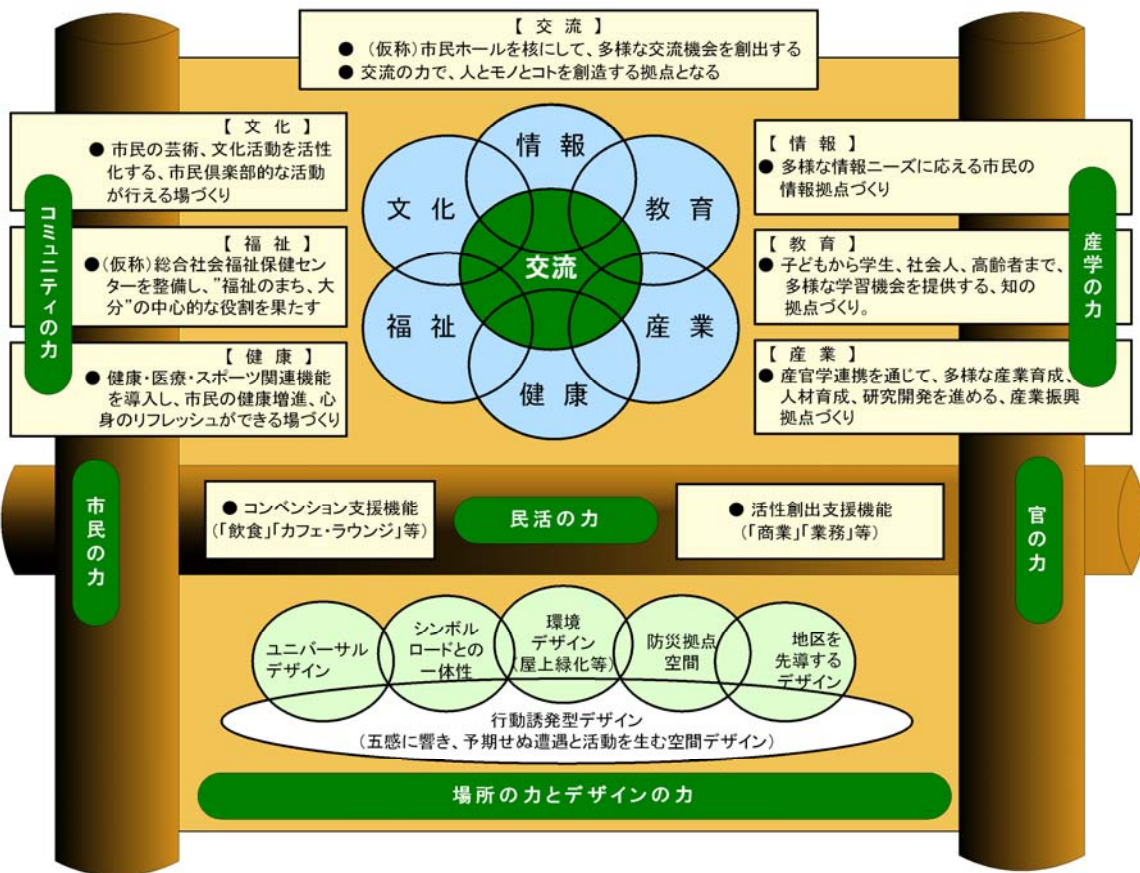
町丁目	H15	H16	H17	H18	H19	H19/H15	H19-H15
荷揚町	52	49	54	56	55	105.8%	3
都町 1 丁目	14	18	20	22	21	150.0%	7
都町 2 丁目	40	39	42	47	46	115.0%	6
都町 3 丁目	60	65	61	72	73	121.7%	13
都町 4 丁目	22	20	18	18	18	81.8%	-4
高砂町	25	29	39	38	44	176.0%	19
中央町 1 丁目	26	22	22	23	23	88.5%	-3
中央町 2 丁目	66	65	53	51	51	77.3%	-15
中央町 3 丁目	50	53	55	49	49	98.0%	-1
中央町 4 丁目	22	23	36	40	42	190.9%	20
府内町 1 丁目	85	92	91	95	104	122.4%	19
府内町 2 丁目	46	42	40	38	36	78.3%	-10
府内町 3 丁目	49	47	44	44	53	108.2%	4
大手町 1 丁目	112	117	126	139	151	134.8%	39
大手町 2 丁目	79	83	84	83	90	113.9%	11
大手町 3 丁目	84	86	93	99	107	127.4%	23
長浜町 1 丁目	142	151	160	162	168	118.3%	26
長浜町 2 丁目	124	130	135	136	142	114.5%	18
金池町 1 丁目	18	17	24	27	27	150.0%	9
金池町 2 丁目	43	43	64	71	96	223.3%	53
金池町 3 丁目	37	42	44	48	44	118.9%	7
金池町 4 丁目	90	90	94	95	93	103.3%	3
金池町 5 丁目	84	89	87	89	90	107.1%	6
錦町 1 丁目	134	132	136	130	131	97.8%	-3
錦町 2 丁目	167	174	171	169	173	103.6%	6
末広町 1 丁目	56	57	57	57	57	101.8%	1
末広町 2 丁目	82	89	92	91	96	117.1%	14
要町	0	0	0	21	26	—	26
大道町 1 丁目	111	117	109	101	98	88.3%	-13
東大道 1 丁目	133	120	118	94	79	59.4%	-54
東大道 2 丁目	73	79	77	85	84	115.1%	11
金池南 1 丁目	177	175	167	179	183	103.4%	6
桜ヶ丘	162	165	153	153	159	98.1%	-3
合計	2,465	2,520	2,566	2,622	2,709	109.9%	244

資料：住民基本台帳（各年 9 月末）

■参考：中心市街地のデータ集計の対象とした町丁目



■複合文化交流施設の基本方針



出典：大分市複合文化交流施設基本構想（平成 18 年度）

■施設計画の考え方

(1) 施設規模

施設規模に関しては、想定している機能を施設規模（延べ床面積）として計画し、積み上げていく必要がある。現時点では、基幹的な公共施設（(仮称)市民ホール等、(仮称)総合社会福祉保健センター等）で延べ床面積約 2 万㎡が必要になると想定されるが、加えて、公共的性格の強い施設（情報拠点、知の拠点、産業振興拠点等）でも最低 1 万㎡程度は必要になると想定される。その結果、合わせて、公共主導の施設が約 3 万㎡になると想定される。

また、民間主導施設（コンベンション支援機能、活性創出支援機能、健康関連機能等）の規模は、民間事業者の事業計画に依存する部分こととされている。容積率を 300%～400%とすると、全体床面積で約 5.5 万㎡～7.5 万㎡が可能であるため、ほぼ公共主導施設と対等もしくはそれ以上の民間主導施設の床面積が可能である（2.5 万㎡～4.5 万㎡）。

(2) 施設計画

施設計画については、規模は大きくなるが、施設のコンセプトに掲げたことを達成し、利用者の利便を図ることから一体の建築物として多様な機能が共存することを基本的な方針とすることが望ましい。

また、ホール等の公共主導施設と民間主導施設の配置をどのようにするかも、今後の検討課題であるが、基本的には、大ホールはシンボルロードとの関連を考慮する必要がある。

(3) デザイン計画

施設コンセプトに沿って、今後の大分を代表する建築物にしていきたい。環境のイノベーションを具現化するようなデザイン、シンボルロードとの一体性が生かされた開放的な半屋外空間、動線は行動誘発型デザインなどが反映されることが期待される。

**資料 9** (P. 19)

■複合文化交流施設構成

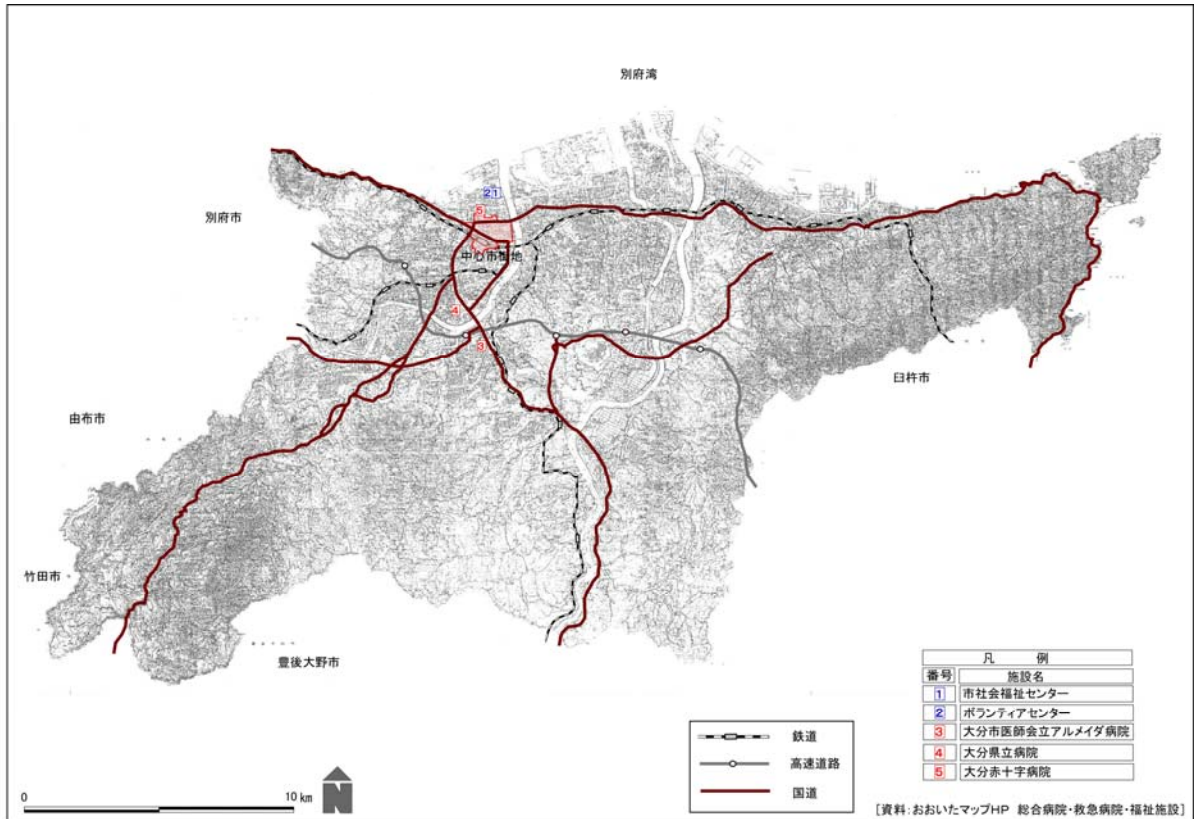
公共機能一覧表			
機能	NO	施設名	
文化	1	(仮称)市民ホール	
教育・情報	2	(仮称)市民図書館・情報プラザ	
	3	サテライトキャンパス	
	4	(仮称)まちづくり情報センター	
産業	5	(仮称)産業活性化を図るための知的拠点	
福祉	6	(仮称)保健総合社会福祉センター	① (仮称)高齢者交流センター
			② (仮称)障がい者福祉センター
			③ (仮称)児童センター
			④ (仮称)母子福祉センター
			⑤ (仮称)健康増進センター
			⑥ (仮称)人権啓発センター
			⑦ (仮称)社会福祉協議会等団体事務室
			⑧ 福祉共有施設
	7	保育所	
その他	8	全体共有施設	防災センター
			SPC事務室
			防災倉庫
			地下駐車場
			共用(エントランスホール、アトリウム、廊下、階段、エレベーター、機械室、トイレ、給湯室、荷捌き、ゴミ置場など)
			(仮称)屋上公園



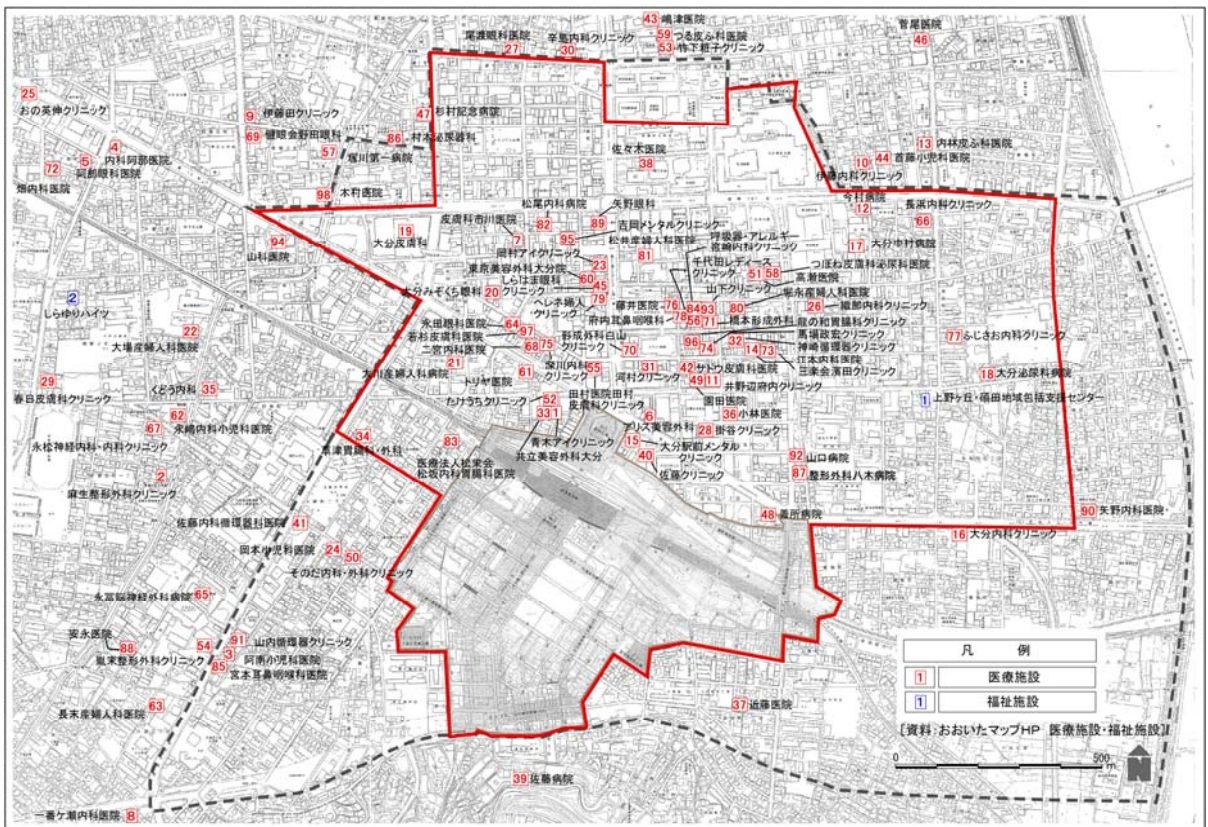
資料10 (P. 21)

高齢者等の生活環境機能の状況

■医療・福祉施設立地状況（全市）



■医療・福祉施設立地状況（中心市街地）

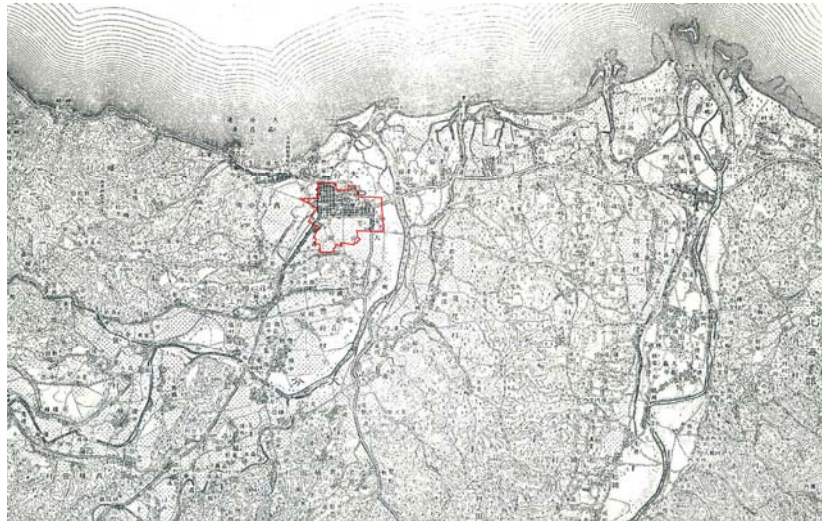




## 資料 11 (P. 24) ■ 中心市街地の変遷

### ① 明治 36 年

- ・ 明治維新後も市街地の形状はほぼ近世城下のままであったが、明治 20～30 年代の内堀を除いた中堀と外堀の埋め立てが市街地の構造を変えることとなった。
- ・ 内堀の埋め立てで中央通りが形成され、新しい商店街・南新町（現、府内 5 番街）が出現した。



### ② 大正時代

- ・ 大正 12 年に日豊本線、昭和 3 年に豊肥本線が、昭和 9 年には久大本線が全線開通し、中心市街地には大量輸送機関による交通拠点的形成された。
- ・ 昭和 10 年頃には、トキハ・一丸デパートなど大規模な近代商業施設が出現し、現在に近い中心商業地が形成された。



### ③ 戦後

- ・ 昭和 20 年の戦災により、中心市街地は焦土と化し、昭和 21 年に都心部の大半をカバーする戦災復興土地区画整理事業などがスタートした。
- ・ 都市構造が一新され、昭和通りと国道 10 号が開通し、大手通り・内堀通りが拡幅整備され、現在の中心市街地の基本的な構造が形づくられた。



※この地図及び空中写真は、国土地理院長の承認を得て、同院発行の 5 万分の 1 地形図、同院及び米軍撮影の空中写真を複製したものである。（承認番号 平 19 総複、第 366 号）



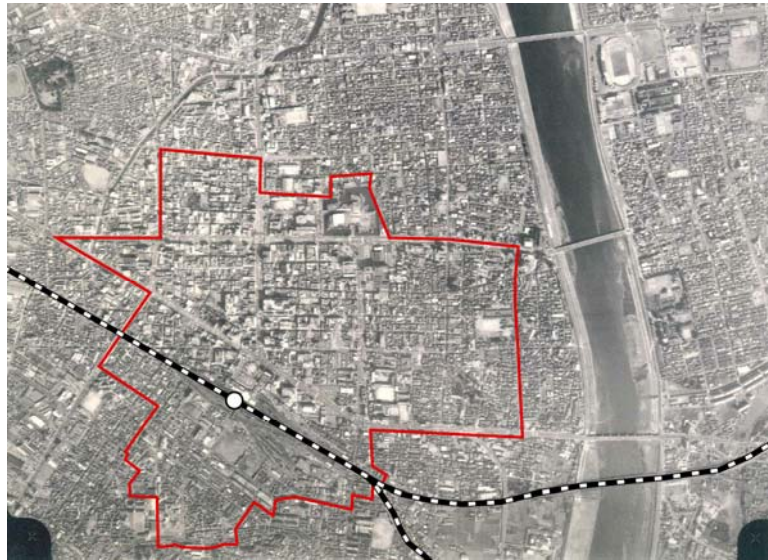
#### ④昭和 36 年

- ・新産業都市建設の本格化した昭和 40 年以降、急激な人口増加をたどり、中心市街地においてもインフラ整備と大規模商業施設が立地する。
- ・現在の大分駅が昭和 33 年開業した。



#### ④昭和 53 年

- ・現在の大分駅が整備され、昭和 36 年には特急列車の運行開始、昭和 42 年には日豊線電化により、県都として交通結節機能の充実と高速化が図られる。



#### ⑤平成 14 年

- ・大分駅付近連続立体交差事業・大分駅南土地区画整理事業が進捗し、中心部の新たな大規模なインフラ再整備が行なわれる。



※この空中写真は国土地理院長の承認を得て、同院及び米軍撮影の空中写真を複製したものである。

(承認番号 平 19 総複 第 366 号)



資料 12 (P. 25) 大分市中心部における通行量調査

■ 歩行者通行量の推移

ブロック	調査ポイント	地点No.	H12			H14			H16			H18			H18計				
			金	土	日	金	土	日	金	土	日	金	土	日	金	土	日		
西側	ガレリア竹町	1	4,070	4,138	4,309	12,517	4,911	4,263	3,819	12,993	3,661	3,522	2,579	9,762	4,105	3,866	3,424	11,395	
	ガレリア竹町	2	4,745	5,120	5,146	15,011	5,587	4,869	4,561	15,017	4,150	4,046	3,154	11,350	4,577	4,493	4,365	13,435	
	ガレリア竹町	3	6,077	6,561	6,470	19,108	6,539	5,895	6,107	18,541	5,880	5,788	4,411	16,079	6,623	6,482	5,037	18,142	
	ガレリア竹町	4	6,965	6,456	6,238	19,659	6,419	5,492	4,670	16,581	6,693	6,065	4,916	17,674	6,691	4,919	4,240	15,850	
	ガレリア竹町	5	1,900	1,871	1,827	5,598	1,728	1,996	1,127	5,249	1,559	1,428	1,127	4,114	2,057	1,519	5,009	25,061	
	セントポルタ中央町	6	9,858	10,631	10,542	31,031	10,374	9,600	8,406	28,380	9,206	8,905	7,202	25,313	9,073	9,224	6,764	29,061	
	セントポルタ中央町	7	11,544	16,694	16,532	44,770	11,859	13,307	13,377	38,543	10,259	11,287	11,142	32,688	9,313	12,454	10,052	31,819	
	セントポルタ中央町	8	9,618	11,128	10,689	31,435	8,520	9,342	8,465	26,327	8,920	9,857	9,021	27,798	8,644	9,789	8,382	28,815	
	赤レンガ・中央通り	16	3,966	3,710	3,637	11,313	3,802	3,227	2,644	9,673	3,243	2,825	2,454	8,522	3,294	2,740	2,485	8,519	
	赤レンガ・中央通り	17	11,566	20,983	19,034	51,583	12,521	15,977	15,899	44,397	12,164	13,867	15,699	41,730	11,415	13,771	15,506	40,692	
	赤レンガ・中央通り	18	3,295	3,958	3,763	11,016	2,995	3,084	2,922	9,001	2,886	3,077	2,769	8,732	2,500	2,409	2,409	7,696	
	西新町	20	1,330	1,129	975	3,434	1,439	1,174	872	3,485	1,346	1,360	857	3,563	1,400	1,351	937	3,688	
	フォーラス	23	12,657	17,723	17,698	48,078	11,961	14,131	13,720	39,812	10,853	13,471	11,852	36,176	10,425	11,683	9,990	32,098	
	フォーラス	24	6,917	9,532	8,640	25,089	6,014	7,361	7,562	20,937	5,439	6,797	7,333	19,569	5,739	5,630	7,829	19,198	
	サティ	25	12,621	18,653	18,804	50,078	10,468	11,981	14,767	37,216	9,239	11,362	13,128	33,729	5,401	4,716	6,194	16,311	
	若草公園周辺	31	2,086	2,816	3,093	7,995	2,489	2,873	3,148	8,510	1,520	1,953	1,968	5,441	1,876	1,890	2,673	6,439	
	若草公園周辺	32	1,886	3,257	3,702	8,845	1,924	2,693	3,133	7,750	1,670	2,238	2,502	6,410	1,690	1,692	2,465	5,847	
	若草公園周辺	33	1,819	2,208	2,208	4,027	1,693	2,058	2,108	5,859	1,787	2,030	1,834	5,651	1,810	1,624	1,616	5,050	
	西側小計		112,920	144,360	143,307	400,587	111,511	119,055	117,705	348,271	100,475	109,878	103,948	314,301	96,920	100,257	95,887	293,064	
	調査ポイント当り平均 (S/18)		6,273	8,020	7,962	22,255	6,195	6,614	6,539	19,348	5,582	6,104	5,775	17,461	5,384	5,570	5,327	16,281	
	西側指数		100.0	100.0	100.0	100.0	98.8	82.5	82.1	86.9	89.0	76.1	72.5	78.5	85.8	69.4	66.9	73.2	
	東側	府内五番街	9	3,322	4,687	4,968	12,977	3,428	3,858	4,271	11,557	3,036	3,650	3,628	10,314	2,925	3,193	3,034	9,152
		府内五番街	10	6,294	7,833	7,797	21,924	5,619	6,113	6,372	18,104	4,949	5,452	5,798	16,199	5,346	4,981	4,779	15,106
		府内五番街	11	5,107	6,338	6,356	17,801	3,368	4,468	4,957	12,793	3,021	4,332	4,452	11,805	3,215	3,584	4,072	10,871
		ふなひサンサン通り	12	5,643	7,115	7,374	20,132	5,135	6,498	6,790	18,423	4,314	5,165	5,342	14,821	4,091	4,810	4,676	13,577
		ふなひサンサン通り	13	3,119	3,263	2,693	9,075	2,905	3,439	2,822	9,166	2,723	3,160	2,579	8,462	2,758	2,857	2,765	8,380
		ふなひポルトソール	14	2,195	3,168	2,841	8,204	1,825	2,507	2,559	6,891	1,552	2,261	2,261	5,920	1,477	1,979	1,908	5,364
		ふなひポルトソール	15	5,313	5,465	4,875	15,653	1,982	2,238	1,847	6,067	1,901	2,011	1,699	5,611	3,815	4,062	4,040	11,917
		外堀通り	19	2,829	2,727	2,491	8,047	2,072	2,375	2,300	6,747	1,888	2,206	2,201	6,295	2,452	2,056	2,005	6,513
		トキハ	21	8,521	11,094	11,791	31,406	6,219	6,736	7,566	20,521	5,710	7,845	7,514	21,069	7,056	7,248	11,340	25,644
		トキハ	22	6,438	7,932	7,791	22,161	4,693	5,537	6,055	16,285	4,159	5,194	5,183	14,536	4,488	4,292	5,349	14,129
		ハルコ	26	7,481	11,430	11,454	30,365	6,794	9,431	9,904	26,129	7,966	11,422	13,439	32,827	6,592	7,370	8,478	22,440
		ハルコ	27	5,811	8,852	8,938	23,601	3,085	3,677	4,227	10,989	4,136	4,899	5,788	14,823	5,499	5,521	6,197	17,217
ふなひアケアパーク		30	2,689	3,106	2,671	8,466	2,697	2,445	2,505	7,647	1,805	2,029	2,012	5,846	2,150	1,750	5,442	16,752	
東側小計			64,762	83,010	82,040	229,812	49,822	59,322	62,175	171,319	47,160	59,472	61,896	168,528	51,864	53,495	60,393	165,752	
調査ポイント当り平均 (S/13)			4,982	6,385	6,311	17,678	3,832	4,563	4,783	13,178	3,628	4,575	4,761	12,964	3,990	4,115	4,646	12,750	
東側指数			100.0	100.0	100.0	100.0	76.9	71.5	75.8	74.5	72.8	71.6	75.4	73.3	80.1	64.4	73.6	72.1	
駅前		大分駅前	28	4,582	5,836	5,073	15,491	4,269	5,069	4,206	13,544	3,392	4,168	3,705	11,265	4,276	5,487	4,395	14,158
		大分駅前	29	3,190	4,264	4,017	11,471	2,897	3,952	3,535	10,384	2,583	3,086	2,949	8,618	3,121	3,521	3,398	10,040
		駅前小計		7,772	10,100	9,090	26,962	7,166	9,021	7,741	23,928	5,975	7,254	6,654	19,883	7,397	9,008	7,793	24,198
		調査ポイント当り平均 (S/2)		3,886	5,050	4,545	13,481	3,583	4,511	3,871	11,964	2,988	3,627	3,327	9,942	3,699	4,504	3,897	12,099
駅前指数			100.0	100.0	100.0	100.0	92.2	89.3	85.2	88.7	76.9	71.8	73.2	73.7	95.2	89.2	85.7	89.7	
中心市街地合計			185,454	237,470	234,437	657,361	168,499	187,398	187,621	543,518	153,610	176,604	172,498	502,712	156,181	162,760	164,073	483,014	
調査ポイント当り平均 (S/33)			5,620	7,196	7,104	19,920	5,106	5,679	5,685	16,470	4,655	5,352	5,227	15,234	4,733	4,932	4,972	14,637	

■歩行者通行量の推移比較

ブロック	調査ポイント	H18-H12			H14-H12			H16-H14			H18-H16								
		金	土	日	計	金	土	日	計	金	土	日	計						
西側	ガレリア竹町	1	35	-272	-885	-1,122	841	125	-490	476	-1,250	-741	-1,240	-3,231	444	344	845	1,633	
	ガレリア竹町	2	-168	-627	-781	-1,576	842	-251	-585	6	-1,437	-823	-1,407	-3,667	427	447	1,211	2,085	
	ガレリア竹町	3	546	-79	-1,433	-966	462	-666	-363	-567	-659	-107	-1,696	-2,462	743	694	626	2,063	
	ガレリア竹町	4	-274	-1,537	-1,998	-3,809	-546	-964	-1,568	-3,078	274	573	246	1,093	-2	-1,146	-676	-1,824	
	ガレリア竹町	5	157	-438	-308	-589	96	-143	-302	-349	-437	-300	-398	-1,135	498	5	392	895	
	セントポルタ中央町	6	-785	-1,407	-3,778	-5,970	516	-1,031	-2,136	-2,651	-1,168	-695	-1,204	-3,067	-133	319	-438	-252	
	セントポルタ中央町	7	-2,231	-4,240	-6,480	-12,951	315	-3,387	-3,155	-6,227	-1,600	-2,020	-2,235	-5,855	-946	1,167	-1,090	-869	
	セントポルタ中央町	8	-974	-1,339	-2,307	-4,620	-1,098	-1,786	-2,224	-5,108	400	515	556	1,471	-276	-68	-639	-983	
	赤レンガ・中央通り	16	-672	-970	-1,152	-2,794	-164	-483	-993	-1,640	-559	-402	-190	-1,151	51	-85	31	-3	
	赤レンガ・中央通り	17	-151	-7,212	-3,528	-10,891	955	-5,006	-3,135	-7,186	-357	-2,110	-200	-2,667	-749	-96	-193	-1,038	
	赤レンガ・中央通り	18	-508	-1,458	-1,354	-3,320	-300	-874	-841	-2,015	-109	-7	-153	-269	-99	-577	-360	-1,036	
	西新町	20	70	222	-38	254	109	45	-103	51	-93	186	-15	78	54	-9	80	125	
	フォアラス	23	-2,232	-6,040	-7,708	-15,980	-696	-3,592	-3,978	-8,266	-1,108	-660	-1,868	-3,636	-428	-1,788	-1,862	-4,078	
	フォアラス	24	-1,178	-3,902	-811	-5,891	-903	-2,171	-1,078	-4,152	-575	-564	-229	-1,368	300	-1,167	496	-371	
	サライ	25	-7,220	-13,937	-12,610	-33,767	-2,153	-6,672	-4,037	-12,862	-1,229	-619	-1,639	-3,487	-3,838	-6,646	-6,934	-17,418	
	若草公園周辺	31	-210	-926	-420	-1,556	403	57	55	515	-969	-920	-1,180	-3,069	356	-63	705	998	
	若草公園周辺	32	-196	-1,565	-1,237	-2,998	38	-564	-569	-1,095	-254	-455	-631	-1,340	20	-546	-37	-563	
	若草公園周辺	33	-9	1,624	-592	1,023	-126	2,058	-100	1,832	94	-28	-274	-208	23	-406	-218	-601	
	西側小計		-16,000	-44,103	-47,420	-107,523	-1,409	-25,305	-25,602	-52,316	-11,036	-9,177	-13,757	-33,970	-3,555	-9,621	-8,061	-21,237	
	東側	府内五番街	9	-397	-1,494	-1,934	-3,825	106	-829	-697	-1,420	-392	-208	-643	-1,243	-111	-457	-594	-1,162
		府内五番街	10	-948	-2,852	-3,018	-6,818	-675	-1,720	-1,425	-3,820	-670	-661	-574	-1,905	397	-471	-1,019	-1,093
		府内五番街	11	-1,892	-2,754	-2,284	-6,930	-1,739	-1,870	-1,399	-5,008	-347	-136	-505	-988	194	-748	-380	-934
		ふないサンサン通り	12	-1,552	-2,305	-2,698	-6,555	-508	-617	-584	-1,709	-821	-1,333	-1,448	-3,602	-223	-355	-666	-1,244
		ふないサンサン通り	13	-361	-406	72	-695	-214	176	129	91	-182	-279	-243	-704	35	-303	186	-82
		ふないポルトソール	14	-718	-1,169	-933	-2,840	-370	-661	-282	-1,313	-273	-400	-298	-971	-75	-128	-353	-556
		ふないポルトソール	15	-1,498	-1,403	-835	-3,736	-3,331	-3,227	-3,028	-9,586	-81	-227	-148	-456	1,914	2,051	2,341	6,306
		外堀通り	19	-377	-671	-486	-1,534	-757	-352	-191	-1,300	-184	-169	-99	-452	564	-150	-196	218
		トキハ	21	-1,465	-3,846	-451	-5,762	-2,302	-4,358	-4,225	-10,885	-509	1,109	-52	548	1,346	-597	3,826	4,575
		トキハ	22	-1,950	-3,640	-2,442	-8,032	-1,745	-2,395	-1,736	-5,876	-534	-343	-872	-1,749	329	-902	166	-407
		ハルコ	26	-889	-4,080	-2,976	-7,925	-687	-1,999	-1,550	-4,236	1,172	1,991	3,535	6,698	-1,374	-4,052	-4,961	-10,387
		ハルコ	27	-312	-3,331	-2,741	-6,384	-2,726	-5,175	-4,711	-12,612	1,051	1,222	1,561	3,834	1,363	622	409	2,394
		ふないアクアパーク	30	-539	-1,564	-921	-3,024	8	-661	-166	-819	-892	-416	-493	-1,801	345	-487	-262	-404
		東側小計		-12,898	-29,515	-21,647	-64,060	-14,940	-23,688	-19,865	-68,493	-2,662	150	-279	-2,791	4,704	-5,977	-1,503	-2,776
駅前		大分駅前	28	-306	-349	-678	-1,333	-313	-767	-867	-1,947	-877	-901	-501	-2,279	884	1,319	690	2,893
		大分駅前	29	-69	-743	-619	-1,431	-293	-312	-482	-1,087	-314	-866	-586	-1,766	538	435	449	1,422
		駅前小計		-375	-1,092	-1,297	-2,764	-606	-1,079	-1,349	-3,034	-1,191	-1,767	-1,087	-4,045	1,422	1,754	1,139	4,315
中心市街地合計			-29,273	-74,710	-70,364	-174,347	-16,955	-50,072	-46,816	-113,843	-14,889	-10,794	-15,123	-40,806	2,571	-13,844	-8,425	-19,698	

## ■歩行者通行量調査ポイント



■参考：歩行者通行量調査ポイント

ブロック	調査ポイント	No.	地点名	
中央通り西側	ガレリア竹町	1	レストラン石合船前	
		2	正視堂前	
		3	いけお洋服店前	
セントポルタ中央町	セントポルタ中央町	4	リーガル靴店前	
		5	丸三横	
		6	かひえてらす開書堂横	
		7	いずみや和楽器店前	
		8	ウイング前	
赤レンガ・中央通り	赤レンガ・中央通り	16	大和証券前	
		17	一銀会館横(フォーラス前)	
		18	晃星堂本店前	
西新町	西新町	20	コトブキヤ前	
		23	中央町側入口付近	
フォーラス	フォーラス	24	中央通り側入口付近	
		25	正面入口付近(ベスト電器前)	
サティ	サティ	31	若草公園北側	
		32	ベスト電器駐車場前	
		33	ブンゴヤ薬局本店前	
中央通り東側	府内五番街	9	パチンコ DAISYO 前	
		10	若竹園前(旧たしづ呉服店前)	
		11	ライフバル前	
	ふないサンサン通り	ふないサンサン通り	12	トキハ前
			13	西鉄旅行社前
	ふないポルトソール	ふないポルトソール	14	太田旗店前
			15	大分信用金庫府内町支店前
	外堀通り	外堀通り	19	九州電力前
			21	中央通り側入口付近
	トキハ	トキハ	22	トキハ会館向かい側入口付近
			26	中央通り側入口
バルコ	バルコ	27	外堀通り側入口	
		30	ふないアクアパーク東側(田北学園前)	
大分駅前	大分駅前	28	バス停横	
		29	JTB前	

資料：大分市中心部における通行量調査

■歩行者通行量調査（平成18年度のみ）まとめ

	調査地点	金曜日	土曜日	日曜日	合計
ガレリア竹町	1) レストラン石合船前	4,105	3,866	3,424	11,395
	2) 正視堂前	4,577	4,493	4,365	13,435
	3) いわお洋装店前	6,623	6,482	5,037	18,142
	4) リーガル靴店前	6,691	4,919	4,240	15,850
	5) 丸三横	2,057	1,433	1,519	5,009
セントポルタ中央町	6) かふえてらす開書堂横	9,073	9,224	6,764	25,061
	7) いずみや和楽器店前	9,313	12,454	10,052	31,819
	8) ウィング前	8,644	9,789	8,382	26,815
府内五番街	9) パチンコ DAISYO 前	2,925	3,193	3,034	9,152
	10) 若竹園前（旧たしづ呉服店前）	5,346	4,981	4,779	15,106
	11) ライフパル前	3,215	3,584	4,072	10,871
ふないサンサン通り	12) トキハ前	4,091	4,810	4,676	13,577
	13) 西鉄旅行社前	2,758	2,857	2,765	8,380
ふないポルトソール	14) 太田旗店前	1,477	1,979	1,908	5,364
	15) 大分信用金庫府内町支店前	3,815	4,062	4,040	11,917
赤レンガ・中央通り	16) 大和証券前	3,294	2,740	2,485	8,519
	17) 一銀会館横（フォーラス前）	11,415	13,771	15,506	40,692
	18) 晃星堂本店前	2,787	2,500	2,409	7,696
外堀通り	19) 九州電力前	2,452	2,056	2,005	6,513
西新町	20) コトブキヤ前	1,400	1,351	937	3,688
トキハ	21) 中央通り側入口付近	7,056	7,248	11,340	25,644
	22) トキハ会館向かい側入口付近	4,488	4,292	5,349	14,129
フォーラス	23) 中央町側入口付近	10,425	11,683	9,990	32,098
	24) 中央通り側入口付近	5,739	5,630	7,829	19,198
サティ	25) 正面入口付近（ベスト電器前）	5,401	4,716	6,194	16,311
パルコ	26) 中央通り側入口	6,592	7,370	8,478	22,440
	27) 外堀通り側入口	5,499	5,521	6,197	17,217
大分駅前	28) バス停横	4,276	5,487	4,395	14,158
	29) JTB前	3,121	3,521	3,398	10,040
ふないアクアパーク	30) ふないアクアパーク東側（田北学園前）	2,150	1,542	1,750	5,442
若草公園周辺	31) 若草公園北側	1,876	1,890	2,673	6,439
	32) ベスト電器駐車場前	1,690	1,692	2,465	5,847
	33) プンゴヤ薬局本店前	1,810	1,624	1,616	5,050
合計		156,181	162,760	164,073	483,014

資料：各年・大分市中心部における通行量調査



資料 14 (P. 35) 大分市民満足度調査

■施策に対する重要度と満足度 (出典：大分市民満足度調査/H17年度)

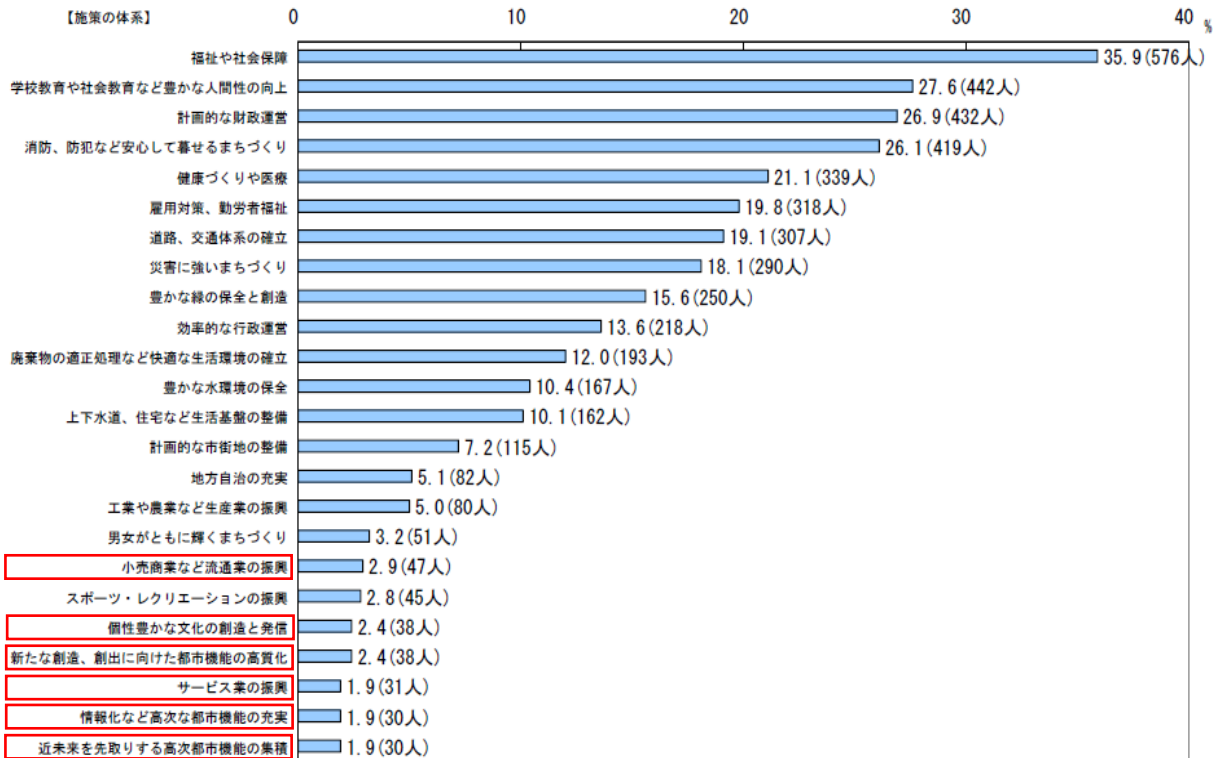
重要度順位表 (平均 3.78)

順位	施策項目	重要度
1	医療	4.52
2	地球環境問題への取組	4.35
3	廃棄物の適正処理	4.32
4	環境の汚染防止と保全	4.31
5	計画的な財政運営	4.26
6	きれいな水の保全	4.23
7	防犯	4.19
8	安定した雇用の確保と勤労者福祉の充実	4.14
9	学校教育	4.14
10	社会保障	4.11
11	下水道	4.10
12	障害者(児)福祉	4.08
13	防災	4.07
14	消防・救急	4.04
15	清潔な環境の創出	4.02
16	エネルギー	4.01
17	高齢者福祉	4.01
18	自然を守り親しむ	4.01
19	上水道	4.00
20	交通	3.96
21	青少年の健全育成	3.95
22	効率的な行政運営	3.95
23	児童福祉	3.93
24	治山・治水	3.93
25	健康づくり	3.92
26	情報化	3.92
27	住環境都市の緑化の推進	3.90
28	地域福祉	3.83
29	道路	3.82
30	計画的な市街地の整備	3.78
31	農業	3.77
32	交通安全	3.73
33	河川	3.65
34	地方自治の充実	3.62
35	水産業	3.61
36	公園・緑地	3.60
37	工業	3.59
38	小売商業	3.58
39	消費者保護	3.56
40	卸売商業	3.49
41	林業	3.47
42	広く世界に通用する国際化機能の集積	3.46
43	社会教育	3.44
44	男女がともに輝くまちづくり	3.43
45	流通拠点	3.41
46	住宅	3.40
47	スポーツ・レクリエーションの振興	3.34
48	親しめ魅力ある水辺の創造	3.34
49	バランスの取れた発展を誘導する地域拠点機能の集積	3.32
50	時代を切り拓く高度情報機能の集積	3.28
51	個性と誇りを創造する観光の高質化	3.25
52	魅力あるサービス業の展開	3.24
53	グローバル化を促進する広域交流機能の集積	3.22
54	個性豊かな文化の創造と発信	3.16
55	魅力と活力を創出する都心機能の集積	3.15
56	同和対策	3.01

満足度順位表 (平均 2.80)

順位	施策項目	満足度数
1	魅力と活力を創出する都心機能の集積	3.16
2	健康づくり	3.10
3	バランスの取れた発展を誘導する地域拠点機能の集積	3.09
4	親しめ魅力ある水辺の創造	3.06
5	消防・救急	3.05
6	社会教育	3.01
7	個性豊かな文化の創造と発信	3.00
8	個性と誇りを創造する観光の高質化	2.99
9	公園・緑地	2.99
10	同和対策	2.98
11	高齢者福祉	2.97
12	自然を守り親しむ	2.97
13	交通安全	2.96
14	水産業	2.94
15	スポーツ・レクリエーションの振興	2.94
16	上水道	2.93
17	工業	2.93
18	グローバル化を促進する広域交流機能の集積	2.92
19	河川	2.91
20	地域福祉	2.87
21	消費者保護	2.87
22	廃棄物の適正処理	2.85
23	時代を切り拓く高度情報機能の集積	2.85
24	流通拠点	2.84
25	清潔な環境の創出	2.83
26	児童福祉	2.83
27	住環境都市の緑化の推進	2.82
28	計画的な市街地の整備	2.82
29	林業	2.82
30	住宅	2.82
31	医療	2.81
32	治山・治水	2.81
33	男女がともに輝くまちづくり	2.81
34	魅力あるサービス業の展開	2.81
35	障害者(児)福祉	2.79
36	防災	2.79
37	地方自治の充実	2.78
38	広く世界に通用する国際化機能の集積	2.78
39	卸売商業	2.75
40	農業	2.75
41	下水道	2.75
42	情報化	2.74
43	きれいな水の保全	2.73
44	青少年の健全育成	2.73
45	小売商業	2.65
46	環境の汚染防止と保全	2.63
47	防犯	2.62
48	エネルギー	2.61
49	道路	2.59
50	社会保障	2.52
51	学校教育	2.49
52	地球環境問題への取組	2.46
53	交通	2.44
54	安定した雇用の確保と勤労者福祉の充実	2.43
55	効率的な行政運営	2.35
56	計画的な財政運営	2.21

■特に力を入れて取り組んでもらいたい施策（出典：大分市民満足度調査/H17年度）



資料 15 (P119)

■大分市中心市街地活性化基本計画（案）に関する意見募集結果

1. 実施方法

募集期間 平成 20 年 3 月 27 日（木）～平成 20 年 4 月 11 日（金）

2. 意見提出数

応募総数 9 通（有効 8 通 無効 1 通）

意見総数 大分市中心市街地活性化基本計画（案）に関する意見 19 件

3. 実施結果の公表

開始日 平成 20 年 4 月 24 日（木）

4. 意見の要旨（代表的なもの）

①基本構想に関する意見

代表的意見の概要	意見に対する本市の考え方・対応
北側と南側全体を含めた、人の流れや動きを産む、循環する仕組みづくりが必要である。	大分駅の高架化等により南北市街地の一体化が図られ、駅北は商業業務中核都心、駅南は情報文化新都心として、役割分担と相互連携による南北一体的な新しい都心の形成を図ることで人の流れや回遊性を促進させます。

（ 他 2 件 ）

## ②基本方針に関する意見

代表的意見の概要	意見に対する本市の考え方・対応
<p>郊外型店舗と異なる性格を持ったまちづくりを行えば、市民も使い分けて双方に訪れる。</p>	<p>郊外部の大規模ショッピングセンターと異なった性格を持った新業態に中心市街地が一体となって転換する必要があると捉えており、各人の個別・こだわりの生活スタイルに応じた舞台として中心市街地の再構築を進めてまいります。</p>
<p>“復活する商都おおいの拠点づくり”という表現にインパクトを感じ、適切な言葉である。 にぎわいのある都市空間を予感することの出来る中心市街地にしてほしい。</p>	<p>ご期待に添えるよう、官民協働で積極的に取り組んでまいります。</p>

( 他 3 件 )

## ③各種事業に関する意見

代表的意見の要旨	意見に対する本市の考え方・対応
<p>商店主の自主努力について触れられていない、危機感に乏しいのではない</p>	<p>本基本計画については、現状に危機感を募らせている商業関係者などの事業実施者が、自助努力の上、確実に事業実施できる民間事業を掲載しております。</p>
<p>都心回遊軸や景観軸は人の目線から見た時にどこまで感じられるものなのか。 本当に誘導、意識させるためには、仕掛けが必要である。</p>	<p>今後、具体的な整備を進めていく場合には、市民と行政が協働で進めていくことが必要であることから、市民の誘導を図り、ワークショップ等により市民の意識を高めることに取り組んでまいります。</p>
<p>事業の内容が商業振興に偏りすぎではないか。 中心部の魅力向上には、多様で高次の機能の高密度化や複合化が必要ではないか。</p>	<p>中心市街地の活性化の柱として商業の活性化を進める事としておりますが、活性化の推進には、中央通りのひと優先空間の再構築事業などをはじめ56事業を総合的かつ一体的に確実に推進することで魅力を高めてまいります。</p>

( 他 5 件 )



■大分都市計画区域における準工業地域



準工業地域

市街化区域・市街化調整区域及び地域地区等

(平成20年5月2日 現在)

市街化区域及び市街化調整区域	市街化区域	11,249 ha
	市街化調整区域	24,856 ha
用途地域 (各用途地域毎の計と用途地域計は四捨五入のため一致しない)	告示年月日	H16.4.9
	用途地域計	11,249 ha
	第1種低層住居専用地域	2,397 ha
	第2種低層住居専用地域	155 ha
	第1種中高層住居専用地域	1,305 ha
	第2種中高層住居専用地域	1,053 ha
	第1種住居地域	1,762 ha
	第2種住居地域	457 ha
	準住居地域	130 ha
	近隣商業地域	507 ha
	商業地域	346 ha
	準工業地域	854 ha
	工業地域	598 ha
工業専用地域	1,685 ha	
告示年月日	H20.4.9	

名称	面積(ha)	当初告示年月日 番	最終告示年月日 番	備考
大分都市計画区域	36,105	T15.4.30	H11.12.24	
市街化区域	11,249	S45.12.25	H17.10.1	県告第1171号
市街化調整区域	24,856	S7.11.25	H20.4.9	
用途地域	11,249		市告第139号	
特別用途地区	854.00	S46.10.30	H20.5.2	大規模集客施設制限地区 特別業務地区 住環境保全地区
防火地域	7.36	市告第157号 S28.9.14	市告第221号 S28.9.14	
準防火地域	791.44	建告第1285号 S25.6.21	建告第1285号 S37.12.10	
風致地区	437.30	建告第587号 S10.7.19	建告第3054号 H1.3.28	上野丘 70.3 ha 4種 松榮山 367.0 ha
臨港地区	1,334.90	内告第449号 S39.12.25	県告第1467号 S63.2.26	3種 249.0 ha 4種 119.0 ha 商港区 62.4 ha 保安港区 11.1 ha 工業港区 1260.8 ha
流通業務地区	65.20	建告第3582号 H8.12.10	県告第288号 H8.12.10	大分流通業務地区
		県告第1057号	県告第1057号	