

わたしたちのくらしの中で出るごみ



いえ
家からどんなごみが出るのかな？



がっこう
学校からどんなごみが出るのかな？

おやつのごみ
お菓子のふくろや箱、ジュースの缶やペットボトルなど

あそびごみ
新しく買ったおもちゃの箱やつみ紙、ふくろなど

大きくなったら
着られなくなった服やくつ

お風呂に入ると
シャンプーの容器や入浴剤のふくろなど

電化製品は
電化製品の電池や電球、こわれたテレビなど

読み終わった
新聞紙やチラシ、マンガやざっし

こほんのごみは
レジぶくろ、材料の切れはし、トレー、ジャムのびん、牛乳パック、ざんぱんなど

いろんなごみがあるんだね！

ワーク 家のどこからどんなごみが出るのか調べてみよう！

場所	ごみの種類
気づいたこと	

どんなごみが一番多く出ているのかな？



教室
こわれた机やイス、ティッシュペーパー、紙くすなど

工作をしたとき
紙くす、木くすなど



給食を作ったとき
調理くず、生ごみ、缶づめの缶など

給食を食べたとき
ざんぱん、牛乳パック、ストロー、デザート容器など



印刷したとき
落とし物も持ち主がわからないと、ごみになってしまうね。

印刷したとき
紙くすなど



ワーク 学校のどこからどんなごみが出るのか調べてみよう！

場所	ごみの種類
気づいたこと	

どうやってごみをへらせるのかな？

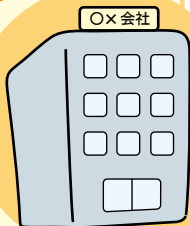




まちの中なかからどんなごみでが出るのかな？

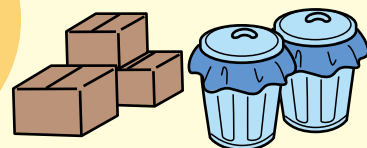
会社かいしゃから

書類しよるいや封筒ふうとう・紙かみくずなど



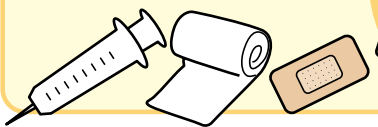
店みせから

売れ残うった商品のこや
段ボールしょうひんなど



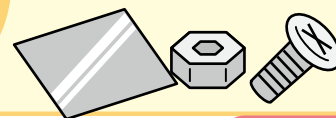
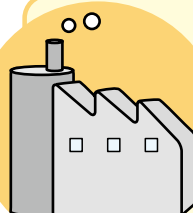
病院びょういんから

使用しようした注射ちゅうしゃ針はりやほうたい
など



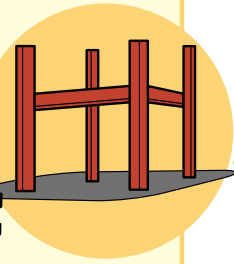
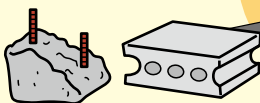
工場こうじょうから

製品せいひんを作つくった時ときに
出でてきたくずなど



工事現場こうじげんばから

鉄てつきん・アスファ
ルト・コンクリートが
らなど



農家のうかから

牧場ぼくじょうからは牛うしのふん尿
など、畑はたけでは古ふるくな
ったハウスなえや苗はいの入はい
った箱はこなど



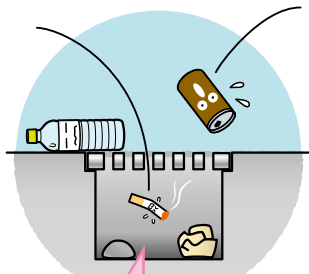
どうやったら
ごみをへらせる
のかな？



ごみもんの問題たいについて考かんがえてみよう！



ごみのポイ捨て



側溝そくこうにポイ捨てされたごみ

まちがごみだらけに
なってしまうよ！
ごみは、決められた
ところに出そう。

飼い犬かのふんほふちの放置



不法投棄ふほうとうき



不法投棄されたごみ

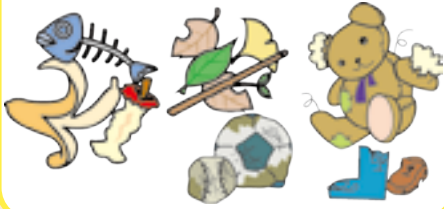


家庭からごみを出すときは？

13分別

ごみ

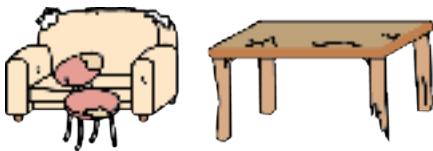
燃やせるごみ



燃やせないごみ



大型・粗大ごみ



ごみを出すときは
きちんとルールを
まもって分けて出す
ことが大事なんだよ。

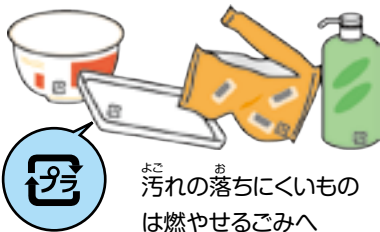


家庭

ごみ

資源物

プラスチック製容器包装 (資源プラ)



汚れの落ちにくいものは燃やせるごみへ

缶・びん



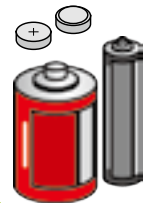
食品・飲料用

ペットボトル



食品・飲料用

乾電池
ボタン電池



新聞類



その他紙類



布類



蛍光灯・電球
水銀使用計測器



ガス缶・
スプレー缶類



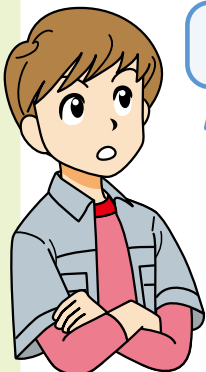
ライター類



危険物・有害物質等

どうしてこんなに分けるの？

ごみのなかにも缶やびん、ペットボトルや新聞紙・牛乳パックなど、資源として再利用できるものがあるから分けるんだよ。
そのごみのことを「資源物」と言い、資源として再利用することを「リサイクル」っていうんだよ。
電池、ライター、ガス缶などは「危険物・有害物」だから、きちんと分ける必要があるんだ。





ごみはどこへ行くの？

ぼくの家が出したごみはどこへ運ばれるのかな？



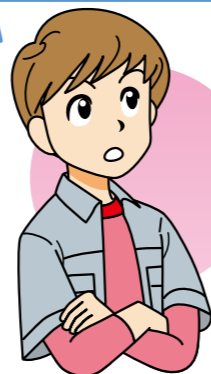
ごみを集める車を「ごみ収集車」といい、おおむね2トン(2,000kg)のごみを積むことができます。



ごみ収集車は、ごみステーションを順序よくまわって、ごみを集めているんだよ。



ごみステーションをまわって、次はどこへ行くんだろう？



ごみの行き先は、ごみを集めた場所によって変わります。

福宗環境センター清掃工場

佐野清掃センター清掃工場

燃やせるごみ



「燃やせるごみ」は、西と東の地域ごとに、それぞれの工場に運ばれているんだよ。



燃やせないごみ・資源物



大分市全体から出た「燃やせないごみと資源物」

回収された「燃やせないごみ」や「資源物」の処理を行う、リサイクルの施設です。

大分市の「燃やせるごみ」「燃やせないごみ」はこのように処理されます



清掃工場

「燃やせるごみ」は、燃やしたり、溶かしたりして処理しているんだよ。

「燃やせるごみ」も「燃やせないごみ」も、全部むだになっているわけではないからね。

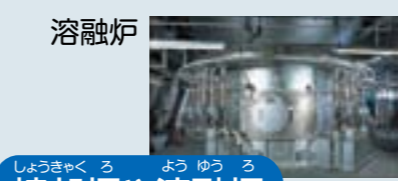
燃やせるごみ (可燃物)



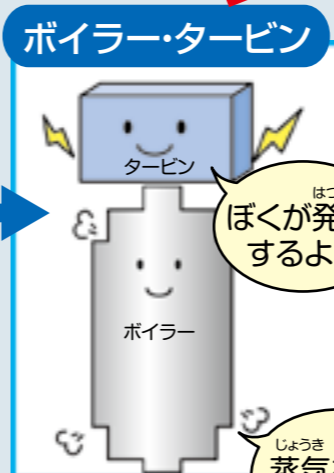
コンピュータにより、自動で重さを計ります。



ごみピットにごみをため、クレーンで焼却炉や溶融炉へ運びます。



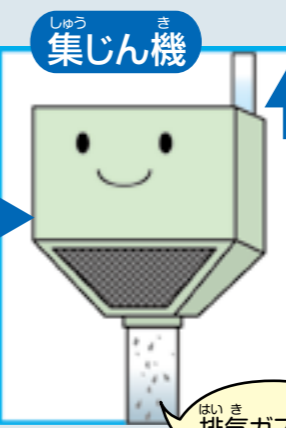
焼却炉ではごみを完全に灰に、溶融炉ではごみをどろどろに溶かすよ。



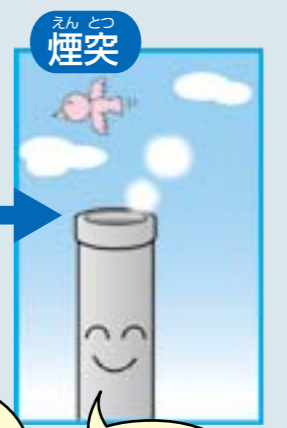
熱を発電に再利用

ぼくが発電するよ。

蒸気を利用するよ。



排気ガスに含まれる有害物質を取り除くよ。



きれいにしたガスを出しているよ。

溶けたごみ



スラグ



コンクリート
アスファルト素材

メタル



鉄・ウエイト

溶融炉で溶かされた「燃やせるごみ」は、磁石につくメタルと磁石につかないスラグに分けられ、それぞれリサイクルされます。

リサイクルプラザ

「燃やせないごみ」は初めにバラバラに細かくしてから処理しているんだよ。

「燃やせないごみ」の中の鉄やアルミはリサイクルされているんだね。

燃やせないごみ (不燃物)



コンピュータにより、自動で重さを計ります。



ごみを処理しやすいようにくだくんだよ。



くだかれたごみをさらに細かくくだくんだよ。



磁石の力などを使って鉄やアルミ、可燃物・不燃物に選別していくんだよ。

鉄やアルミはリサイクル工場へ行く



選別された鉄やアルミはリサイクル工場に運ばれリサイクルされます。



埋立場

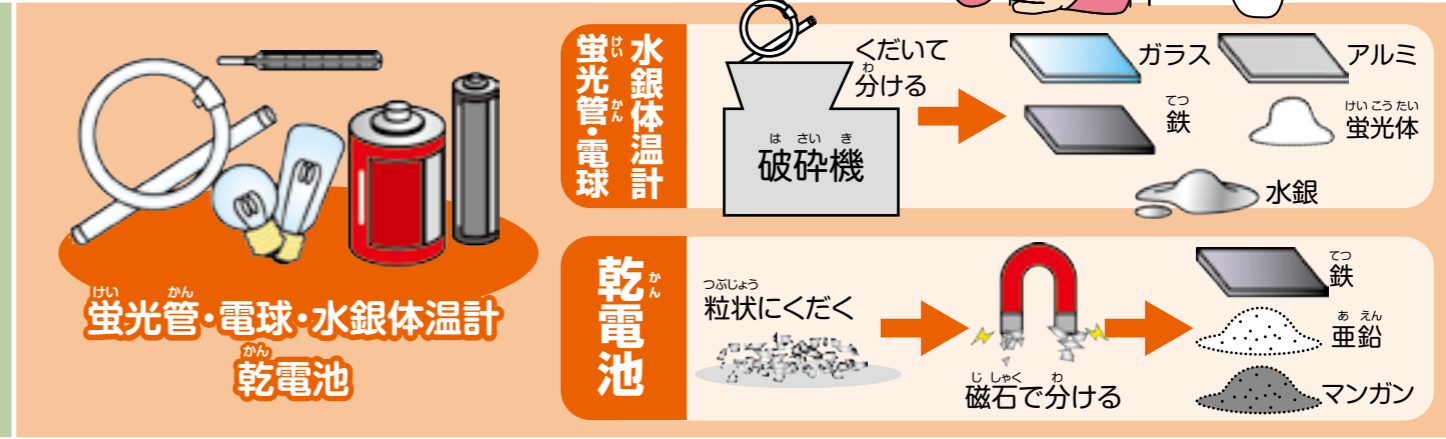
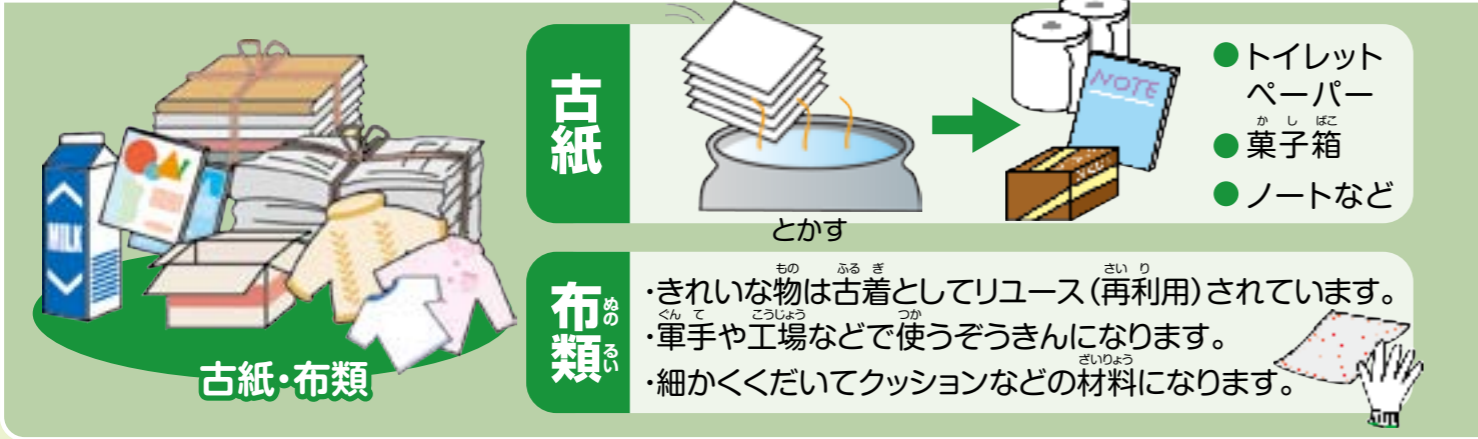
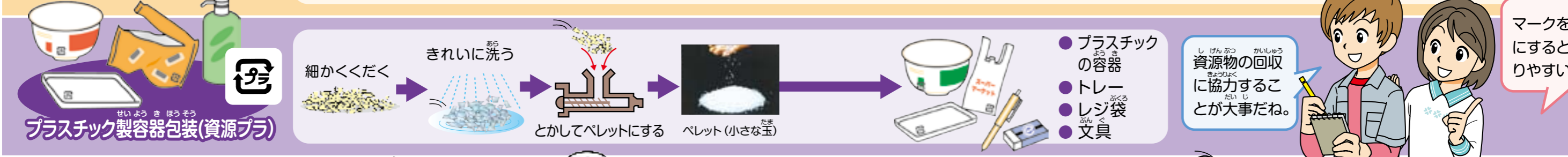
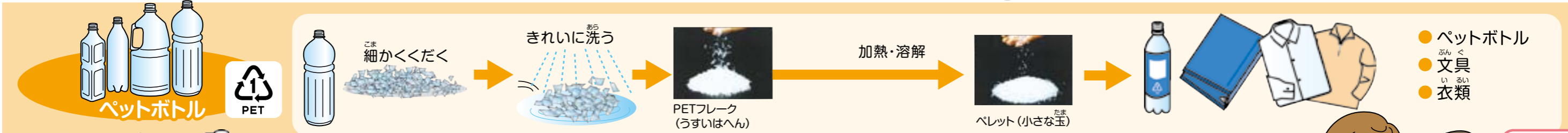
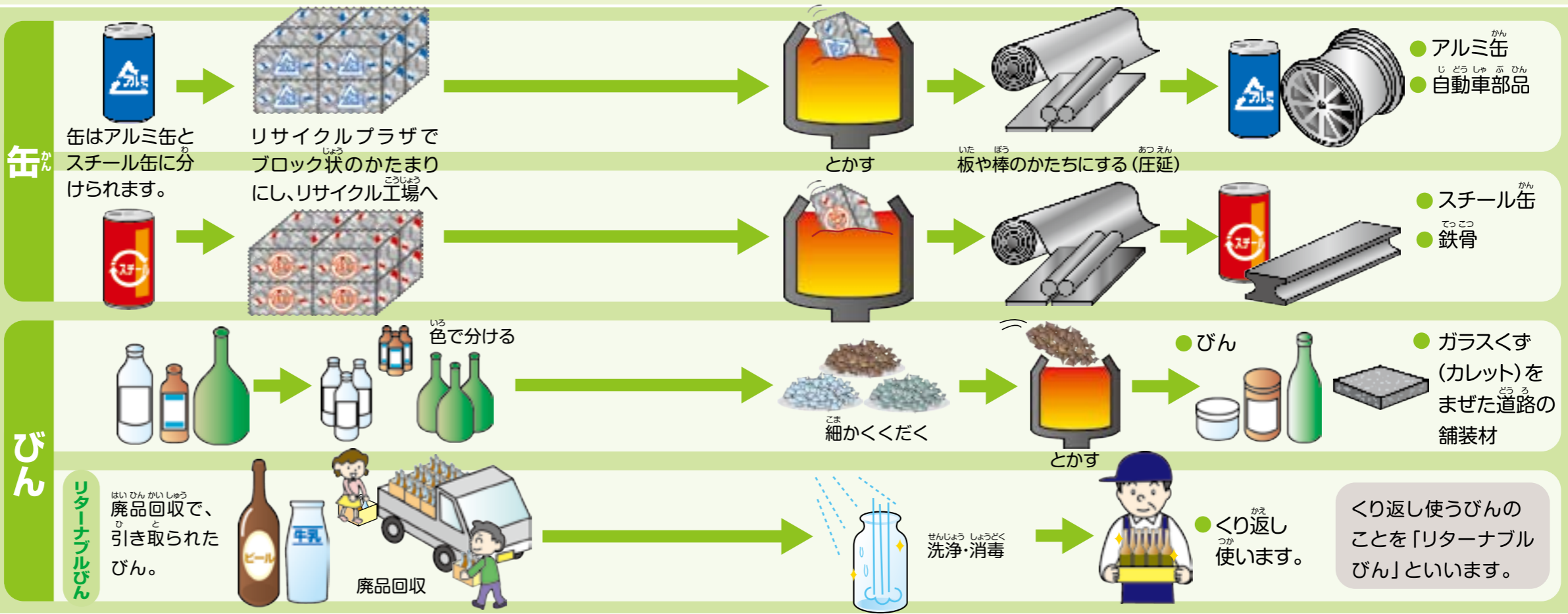


残った不燃物は埋め立てられるんだね。

大分市の資源物はこのように生まれかわります



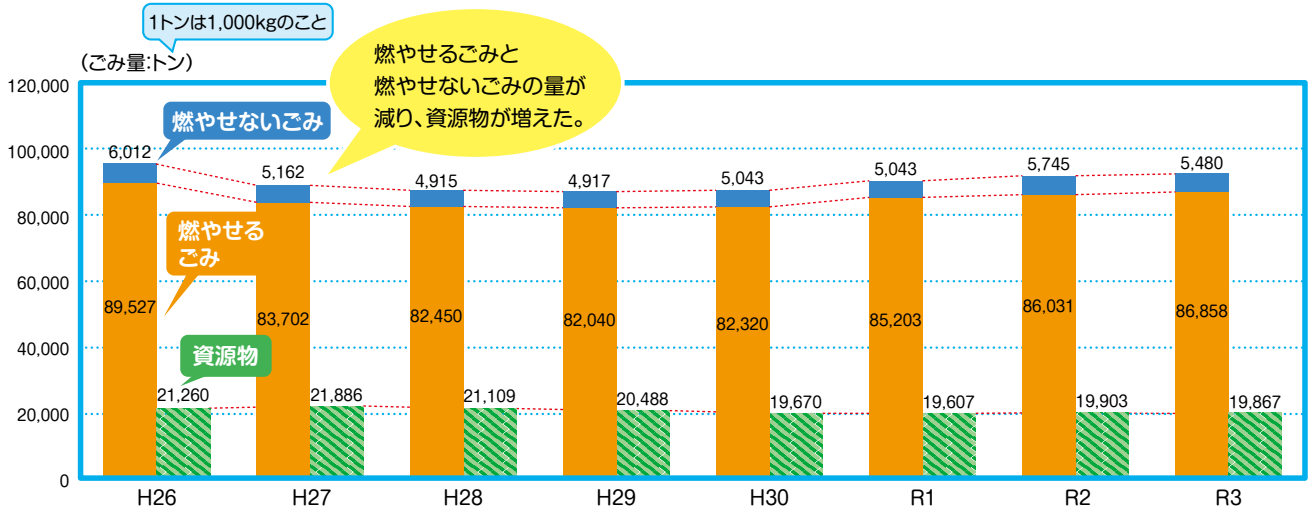
きちんと分けば
ごみは大切な資源
になるんですよ。





大分市のごみの量はどれくらい？

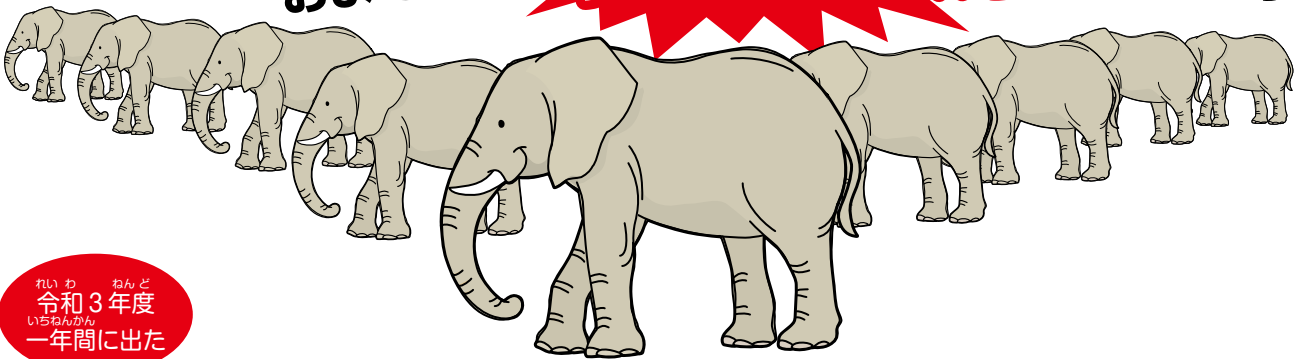
家庭から出る「燃やせるごみ」「燃やせないごみ」「資源物」の量



平成26年11月から
家庭ごみ有料化が始まる。

1年に大分市の家庭から出る
「燃やせるごみ」の重さを
アフリカゾウ(雄)の
平均体重6.5トンと比べると…

およそ **13,000頭分** になります。



令和3年度
一年間に出た

「燃やせるごみ」は86,858トン、「燃やせないごみ」は5,480トン、合わせて92,338トン

1年間のごみ(1人あたり)

「燃やせるごみ」 182kg
+「燃やせないごみ」 12kg
= 合わせて **194kg**



1日のごみ(1人あたり)

「燃やせるごみ」 500g
+「燃やせないごみ」 32g
= 合わせて **532g**



ごみ処理にかかるお金はどれくらい？

大分市が処理しているごみには、家庭から出るごみのほかに、事業所などから出るごみもあります。

大分市が1年間にごみを処理するために使うお金は、

およそ **63億円** (R3年度)

ごみ処理のお金でできるもの

例えば
小学校のプールを作ったら…

53校分

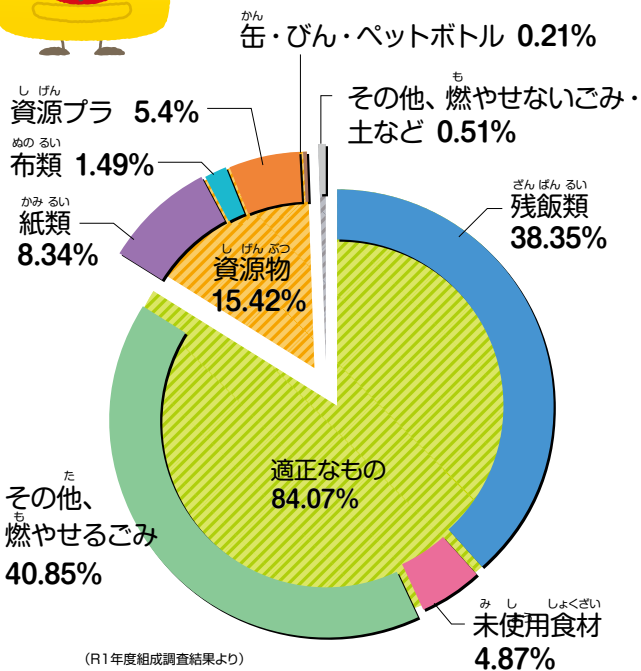
例えば
小学校の体育館なら…

14校分



家庭ごみ有料化

燃やせるごみの分別の様子



市民一人ひとりにごみの減量とリサイクルをさらに進めてもらい、ごみを出す量に応じて、ごみ処理費用の一部を負担してもらうことを目的としています。「燃やせるごみ」と「燃やせないごみ」は黄色い指定有料ごみ袋を使って、ごみステーションに出します。



燃やせるごみの中には、まだまだたくさん資源物が混ざっているんだね。



もったいない運動…できることから始めよう!!

フォーアール
「4R」ってどんなこと?

①
リフューズ
Refuse



ふよう ことわ
不要なものは断ること

②
リデュース
Reduce



おさ
ごみの発生を抑える

③
リユース
Reuse



ふたた
再び使うこと

④
リサイクル
Recycle



ちが
違うものに作りかえて再び使うこと

コラム 食品ロス

日本では、まだ食べられるにも関わらず^{はい き}廃棄されている食品（売れ残りや食べ残しなど）、いわゆる「食品ロス」が1年間で522万トン（令和2年度）も発生していると言われています。これは国民一人あたり毎日お茶碗一杯分のご飯^{わん ぼい}を捨てているのと同じ量^{りよう}です！

消費^ひ期限が近いものを先に食べたり、なるべく食べ残しをしないなど、一人ひとりが心がけることで、食品ロスをへらすことができます。

※10月30日は食品ロス削減の日です。



ごみをへらすために、できることはどんなことかな？



- むだなく「使いきり」しましょう。

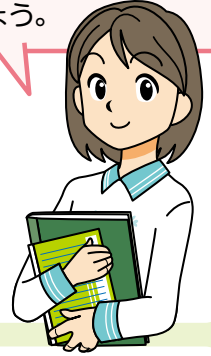


- おいしく残さず「食べきり」しましょう。



- 生ごみをしっかり「水きり」して、ごみの量をへらしましょう。

「使いきり」「食べきり」「水きり」の「3きり運動」を実践して生ごみを減らしましょう。食品ロス削減にも取りくみましょう。



ごみにならないようにすることが、一番大切なことだね。

- 余分な包装はことわりましょう。(マイバッグを持って行きましょう。)



- 必要なものを必要な量だけ買いましょう。



- 有価物集団回収(廃品回収)に参加しましょう。



- 資源物は分けて生かしましょう。



- 名前を書いて大切に使いましょう。



- フリーマーケット・リユースショップを利用しましょう。



- 生ごみをたい肥にしましょう。



- 携帯電話などの使用済小型家電や牛乳パックの回収に協力しましょう。