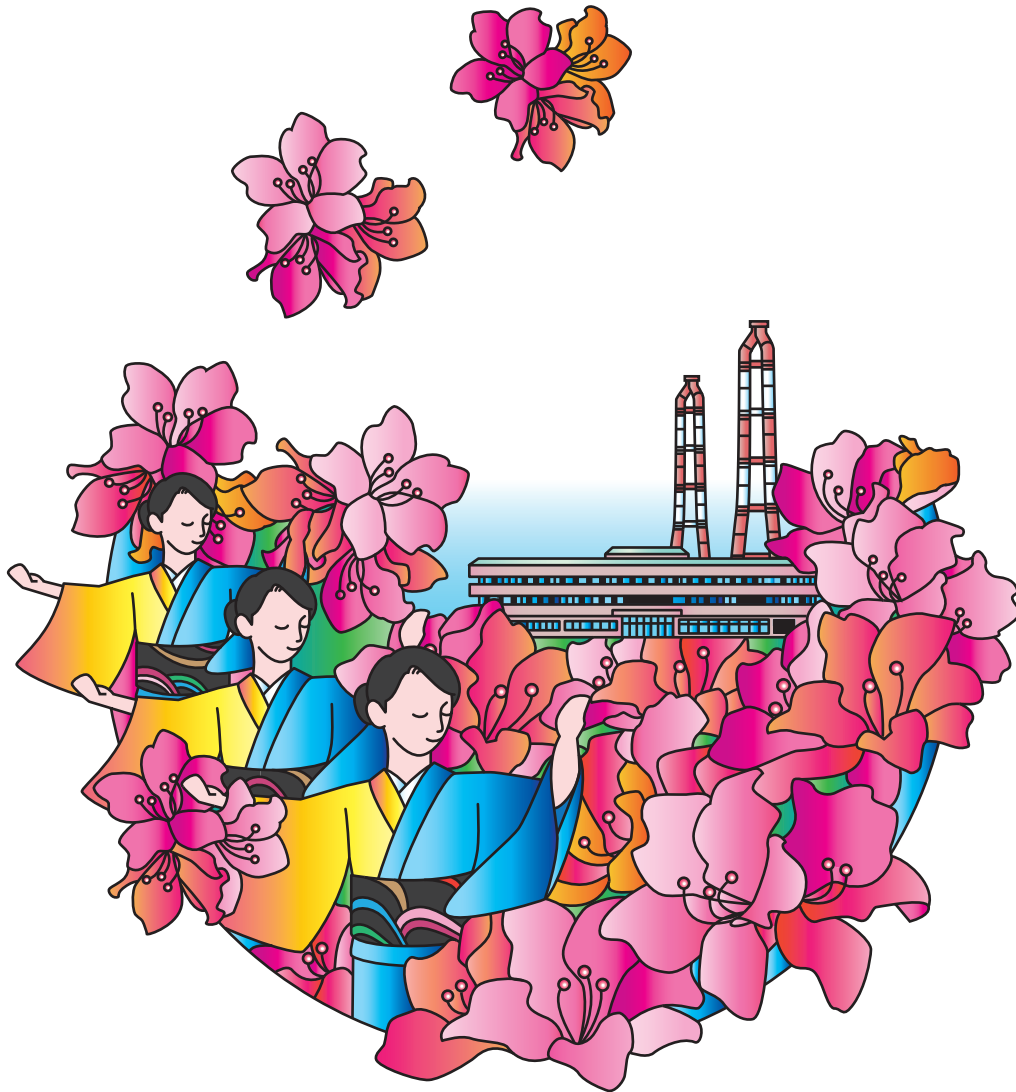


# 明野圏域 社会資源マップ



明野地域包括支援センター作成

## 通所サービス

### 通所リハビリテーション

1	明野中央病院	1
2	あけのメディカルクリニック 通所リハビリテーション	2
3	真央クリニック デイケア	2
4	明和記念病院	3
5	米満内科医院 デイケアほがらか	3
6	Let's リハ! plus	4

### 認知症デイケア

7	あけのメディカルクリニック	5
---	---------------	---

### 通所介護

8	アイリスあけのデイサービスセンター	6
9	アイリスおおいたデイサービスセンター	7
10	ケアパートナー明野	7
11	デイサービスセンターメモリー明野北	8
12	メモリー明野北Ⅱ	8
13	デイサービス福寿	9

## 訪問サービス

### 訪問リハビリ

14	明野中央病院	10
15	あけのメディカルクリニック	10
16	真央クリニック 訪問リハビリテーション	11
17	明和記念病院 訪問リハビリ	11

### 訪問看護

18	大分豊寿苑 訪問看護ステーション	12
19	訪問看護ステーションふくろう	13
20	訪問看護ステーションめいわ	13
21	Let's ナース! 大分中央	14

### 訪問介護

22	アイリスおおいた ホームヘルプサービス	15
23	大分豊寿苑 ヘルパーステーション	15
24	スカイホーム訪問介護	16
25	ハートフルホーム あけの高尾ヘルパーステーション	16

### 訪問入浴

26	めいわ	17
----	-----	----

## 短期入所サービス

### 短期入所生活介護

- 27 アイリスおおいた ..... 18  
28 アイリス清心園ショートステイ事業 ..... 18

### 短期入所療養

- 29 介護老人保健施 老健めいわ ..... 19

## 居宅介護支援事業所

### 居宅介護支援事業所

- 30 アイリスおおいた  
介護保険サービスセンター ..... 20  
31 明野中央介護支援センター ..... 21  
32 大分豊寿苑  
居宅介護支援事業所こいけばる ..... 21  
33 めいわ在宅サービスセンター ..... 22  
34 Let's ケアプラン！大分 ..... 22

## 地域密着型（介護予防）サービス

### 看護小規模多機能型居宅介護

- 35 そら ..... 23

## 施設

- 36 アイリスおおいた ..... 25  
37 老健めいわ ..... 25  
38 こいけばる憩いの苑 ..... 26  
39 アイリス清心園 ..... 26  
40 ケアハウスアイリス清心園 ..... 27  
41 アイリスあけの ..... 27  
42 小池原福招苑 ..... 28  
43 スカイホームあけの ..... 28  
44 スカイホームあけの2号館 ..... 29  
45 ひまわり ..... 29  
46 ハートフルホームあけの高尾 ..... 30  
47 福寿の郷 ..... 30  
48 メモリー明野北 ..... 31  
49 メモリー明野北Ⅱ ..... 31

## ふれあいサロン（自治区サロン）

明野さつき町	——	明野さつきいきいきサロン	.....	37
明野高尾	——	高尾いきいきサロン	.....	38
明野西	——	ふれあいサロン白菊	.....	38
明野日の出	——	ふれあいサロン日の出	.....	38
高城団地	——	高城団地白寿会ふれあいサロン	.....	39
天然町	——	ふれあいサロン明野天然町	.....	39
東原	——	東原ふれあいサロン	.....	39

## 老人クラブ（老人クラブ）

明野北町	——	明野北町老人クラブ明寿会	.....	40
明野さつき町	——	ふれあいさつき会	.....	41
明野高尾	——	明野高尾むつみ会	.....	41
明野日の出	——	明野日の出町寿会	.....	41
明野緑町	——	明野緑町老人会(グリーンクラブ)	.....	42
明野南町	——	南町ふれあい会	.....	42
池ノ平	——	池の平老人クラブむつみ会	.....	42
高城台	——	高城台老人クラブ幸寿会	.....	43
パークシティ明野	——	パークシティ明野明桜会	.....	43
東原	——	東原寿栄会	.....	43

## カフェ・集まりの場

おれんじカフェ虹	.....	44
カフェ	.....	44

## 健康作り運動教室

明野北町コスモス教室	.....	45
明野高尾なごみ教室	.....	45
明ゆうクラブ	.....	45
いきいき健康教室 高城台教室	.....	45
さざんか教室	.....	46
さわやか健康教室	.....	46
ハピネット白菊教室	.....	46
東原教室	.....	46
日の出ニコニコ健康教室	.....	46
ふれあい運動教室	.....	46
明治明野第1住マイル教室	.....	46

## 児童・障害福祉関連の社会資源

### 児童発達支援事業所

1 医療生協 子育て・療育支援センターきらり	51
2 こどもデイサービスすてっぴ	51
3 児童デイサービスえがお	52
4 チャイルドハート鶴崎	52

### 放課後等デイサービス事業所

1 こどもデイサービス青い鳥	54
2 デイサービスすてっぴ	54
3 放課後等デイサービスあすなる	55
4 放課後デイサービスくれよん	55

### 障害児相談支援

1 医療生協 子育て・療育センターきらり ※児童発達支援事業所	57
2 指定特定・障害児相談支援事業ユニアップ	58

### 就労継続支援 A 型

1 大分福祉クリーンマット花	60
2 就労継続支援 A 型事業所ソラマメ	60

### 就労継続支援 B 型

1 大分福祉クリーンマット花	61
2 アップライト	62
3 就労継続支援センターあおぞら	63
4 就労継続支援 B 型事業所ソラマメ	63
5 ドリームコロニー	64
6 来夢	64

### 放課後等デイサービス事業所

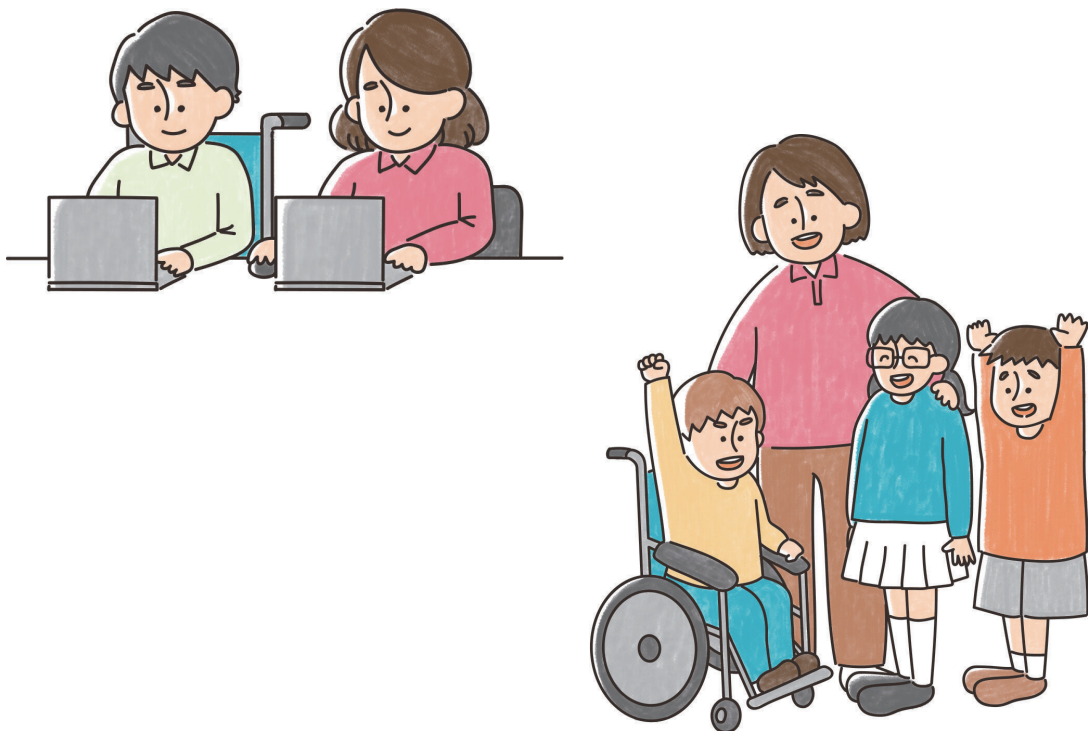
1 グループホームあいわ 2	66
2 グループホームなずな	66
3 グループホーム花空	66
4 グループホームリアン	66

地図 サロン・老人クラブ・カフェ・集まりの場 33

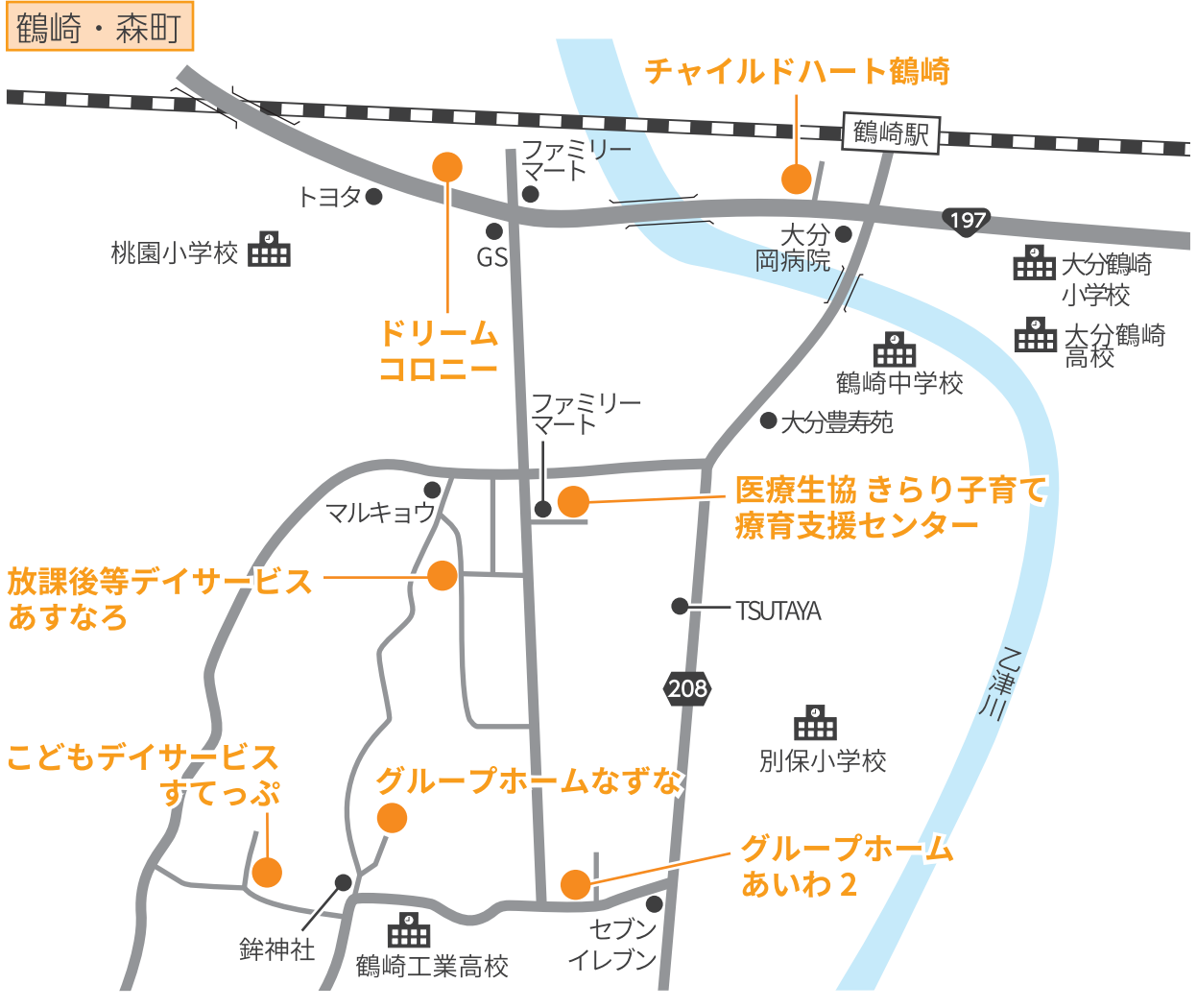
地図 健康作り運動教室 35

地図 児童・障害福祉関連の社会資源 48

# 児童・障害福祉関連の 社会資源



# 児童・障害福祉関連の社会資源



# 児童・障害福祉関連の社会資源

## 新栄町・萩原



## 花高松・三川上



## 児童発達支援事業所

地域の障害のある未就学の児童を通所させ、日常生活における基本的動作の指導、自活に必要な知識や技能の付与または集団生活への適応のための訓練を行う施設。施設に通う子どもの通所支援のほか、地域にいる障害のある子どもや家族への支援、保育園・幼稚園などの障害のある子どもを預かる機関との連携・相談・支援も行う。

**対象者** 身体に障害のある児童、知的障害のある児童又は精神に障害のある児童（発達障害児を含む）、児童相談所、市町村保健センター、医師等により療育の必要性が認められた児童（手帳の有無は問わない）

**サービス内容** ひと月にサービスが受けられる日数には上限があり、児童や保護者の状況や環境、利用意向などをふまえて、受給者証発行時に決定される。児童発達支援、地域支援、家族支援、知能検査や発達検査など行う施設も有。

**スタッフ** 児童発達支援管理責任者、指導員・保育士、機能訓練担当職員（PT、OT、ST）

**費用** 世帯の所得に応じた負担がある。障害児通所給付費の対象となるため、9割が国と自治体から給付され、1割が自己負担。ひと月に保護者が負担する額の上限が決められているため、利用する日数が多くても負担上限月額以上の負担は発生しない。

**利用手続き** 市区町村の福祉相談窓口や障害児支援事業所等に相談してください。

1 医療生協 子育て・療育支援センターきらり			
住所	大分市大字皆春善福寺 383-4		
TEL	523-5316	FAX	523-5316
メールアドレス	kirari53@elf.coara.or.jp		
対象児	発達が気になる子どもさん、発達障がい、知的障がいの子どもさん		
医療的ケア児	医療的な対応は、保護者の方をお願いします。設備は整っていません。		
療育日	月・火・水・木・金、第1,3,5土曜日	1日平均利用者数	10名程度
療育時間	クラス毎で異なる (9:00～13:00、9:00～15:00)		
送迎	あり(健生病院へ依頼)	親子通園日	基本毎日
		材料費	200円/日
諸経費	通所受給者証に記載された所得に応じた負担額		
持ち物	着換え、お弁当、水筒、ぼうし、タオル、エプロン その他療育内容に必要な物		
その他	1歳～就学前の子どもさんが、親子で通う場所。ことばや育てにくさ、発達ที่気になる子どもさん、または障がいのある子どもさんが通っている。子どもさんの発達支援と保護者に対して、相談・子育て支援を行う。事業所敷地内に相談支援事業所がある。		

2 こどもデイサービスすてっぴ			
住所	大分市猪野 278-3		
TEL	578-8282	FAX	578-8283
メールアドレス	mamasheart@themis.ocn.ne.jp		
対象児	受給者証をお持ちで、医療的ケアが必要な重症心身障害児		
医療的ケア児	可能(医ケア児のみ受入れをしている)		
療育日	月・火・水・木・金(祝祭日を除く)		
療育時間	9:30～13:30		
送迎	あり	親子通園日	なし
		1日平均利用者数	5名
諸経費	教材費・光熱費→100円ずつおやつ代(種類による)		

3 児童デイサービスえがお			
住所	大分市三川上 2 丁目 5-8		
TEL	556-2555	FAX	556-2556
メールアドレス	egao.service0401@gmail.com		
対象児	受給者証をお持ちの小学校入学までのお子さん		
医療的 ケア児	—		
療育日	月・火・水・木・金・土曜日(日・祝日・年末年始は除く)		
療育時間	10:00 ~ 14:00		
送 迎	あり	親子通園日	なし 1 日平均利用者数 10 名
諸経費	受給者証に記載された利用者負担がある。 その他おやつ代(30 円~ 100 円 / 日) お弁当(230 円: 希望者のみ)		
持ち物	弁当・水筒・着替え等		
その他	児童発達支援管理責任者: 1 名 児童指導員: 2 名 保育士: 4 名 教員免許: 1 名		

4 チャイルドハート鶴崎	
住所	大分市西鶴崎 1 丁目 1 1 番 6 号
TEL	527-5755 FAX 527-7735
サービス 提供時間	月・火・水・木・金曜日 11:00 ~ 15:00 土曜日 10:00 ~ 16:00
サービス	発達に遅れやつまづきのある子どもに、それぞれの特性に合わせた療育・学習支援・ソーシャルスキルトレーニングを行う。

## ■ 放課後等デイサービス事業所

### 放課後デイサービス

6～18歳の就学児童（※場合によって20歳まで）が通い、授業の終了後や学校が休みの日に、生活能力の向上のために必要な訓練、社会との交流の促進などを目的とした多様なプログラムを設けている。

学校通学中の障害児が、放課後や夏休み等の長期休暇中において、生活能力向上のための訓練等を継続的に提供することにより、学校教育と相まって障害児の自立を促進するとともに、放課後等の居場所づくりを行う。

**対象者** 学校教育法に規定する学校（幼稚園、大学を除く）に就学している障害のある児童。

**サービス内容**

- ① 自立した日常生活を営むために必要な訓練
- ② 創作的活動、作業活動
- ③ 地域交流の機会の提供
- ④ 余暇の提供

**主な就業職種** 児童指導員、保育士、児童発達支援管理責任者、技能訓練担当職員、障害福祉サービス経験者

**利用料** 世帯の所得に応じた負担がある。

**利用手続き** 利用を希望する場合は、お住いの市区町村に申請してください。

1 こどもデイサービス青い鳥			
住所	大分市萩原2丁目10-28		
TEL	573-2227	FAX	553-3939
対象・ 利用定員	就学児10名		
営業日	月・火・水・木・金・土曜日		
時 間	9:00～16:00		
休業日	日曜日・祝日 8/13～8/15、12/30～1/3		
サービス 提供時間	(放 課 後)13:30～17:30 (学校休業日)9:30～17:30		
利用料金	厚生労働省が定める金額(但し、おやつ代などの実費がかかる)		

2 デイサービスすてっぴ					
住所	大分市猪野278-3				
TEL	578-8282	FAX	578-8283		
メールアドレス	mamasheart@themis.ocn.ne.jp				
対象児	受給者証をお持ちで、医療的ケアが必要な重症心身障害児				
定 員	10名				
医療的 ケア児	可能(医ケア児のみ受入れをしている)				
療育日	月・火・水・木・金曜日(祝祭日を除く)				
療育時間	9:30～13:30				
送 迎	あり	親子通園日	なし	1日平均利用者数	5名
諸経費	教材費・光熱費→100円ずつおやつ代(種類による)				

### 3 放課後等デイサービスあすなる

住所 大分市森町西1丁目4番5号

TEL 578-6678 FAX 578-6677

対象者 障がいのある小学校1年生～高校3年生 定員 10名

サービス 健康な身体作りと基本的な生活習慣の確立を基盤とし、個別課題や集団療育の時間を通じて、個々の児童の可能性を引き出していく。

利用の流れ 電話またはホームページのお問合せフォームから問い合わせる。

### 4 放課後デイサービスくれよん

住所 大分市大字猪野881番1

TEL 585-5847 FAX 585-5848

サービス提供時間 月・火・水・木・金 17:30まで  
土曜・長期休み 16:30まで

利用料 利用者1割負担 1回あたり750円～950円(9割は自治体が負担)  
世帯収入により負担額に上限金額が異なる。

送迎 あり

サービス 電車乗降体験学習、体育館でレクリエーション、スイカ割り、そうめん流し、社会体験学習、遠足、おやつ作り、くれよんショップ(お店屋さんごっこ)、外食レク、デイキャンプ

## 障害児相談支援

障害児が障害児通所支援（児童発達支援・放課後等デイサービスなど）を利用する前に障害児支援利用計画を作成し（障害児支援利用援助）、通所支援開始後、一定期間ごとにモニタリングを行う（継続障害児支援利用援助）等の支援を行う。

**対象者** 障害児通所支援を利用するすべての障害児。

**サービス内容** 障害児支援利用援助と継続障害児支援利用援助の2つがある。

### 〈障害児支援利用援助〉

障害児通所支援の利用申請手続きにおいて、障害児の心身の状況や環境、障害児または保護者の意向などを踏まえて「障害児支援利用計画案」の作成を行う。利用が決定した際は、サービス事業者等との連絡調整、決定内容に基づく「障害児支援利用計画」の作成を行う。

### 〈継続障害児支援利用援助〉

利用している障害児通所支援について、その内容が適切かどうか一定期間ごとにサービス等の利用状況の検証を行い、「障害児支援利用計画」の見直しを行う（モニタリング）。

また、モニタリングの結果に基づき、計画の変更申請などを勧奨する。

**利用料** 無料。

**利用手続き** 市区町村に申請する。利用の決定は市区町村が行う。

## 1

## 医療生協 子育て・療育センターきらり

※児童発達支援事業所

住所 大分市大字皆春字善福 383-4

TEL 523-5316 FAX 523-5316

## 対象者

大分市内在住 1 歳～就学前・兄弟児 大分市以外に住いの方も定員に余裕があれば預かれるため、相談してください。  
保護者の就労は問いません。  
保育所・幼稚園などに通園していない子どもも預かります。

## 定員

10 名

## 利用時間

月・火・水・木・金曜日 9:00～14:30  
※日・祝祭日、8/14～8/15、12/30～1/3 は休園日。

## 利用の流れ

①電話で問い合わせる。②小児科を受診し「利用申請書」に診断結果を記入してもらう。③きらりの予約を行う。④きらりに「利用申請書」を提出する。

## 持参物

着替え、お弁当、、手拭きタオル、エプロン、ビニール袋(1枚:汚れた服を入れる)、歯磨きセットなど※持ち物には必ず名前を記入する。

## 職員

臨床心理士:1名 社会福祉士:1名 保育士:3名

<b>2 指定特定・障害児相談支援事業ユニアップ</b>					
住所	大分市新栄町 5-23	TEL	080-3944-0923	FAX	556-8202
対 象	(特 定) 身体障害、知的障害、精神障害、難病 (障害児) 障害児通所支援事業の対象者				
利用時間	月・火・水・木・金曜日	利用時間	10:00～15:00		
休業日	土、日、祝日、お盆(8/13～8/15)、 年末年始(12/29～12/30日、1/1～1/3)				
基本の 支援内容	<p><b>①サービス内容等に関する情報提供</b> 地域の指定障害福祉サービス事業者、指定障害児通所支援事業者等に関するサービス内容、利用料等の情報を提供</p> <p><b>②アセスメント</b> ・利用者の居宅を訪問し、利用者及びその家族に面接 ・利用者の心身の状況、その置かれている環境及び日常生活全般の状況等の把握 ・上記の評価を通じて、利用者の希望する生活や利用者が自立した日常生活を営むことができるよう支援する上で解決すべき課題等の把握</p> <p><b>③サービス等利用計画案・障害児支援利用計画案(以下、サービス等利用計画案等)の作成</b> ・把握された解決すべき課題等に対応するために、最も適切な福祉サービス等の組み合わせについて検討 ・利用者及びその家族の生活に対する意向、総合的な援助の方針、生活全般の解決すべき課題、提供される福祉サービス等の目標及び達成時期、福祉サービス等の種類等を記載したサービス等利用計画案等の作成</p> <p><b>④サービス等利用計画案等の説明・交付</b> サービス等利用計画案等の内容について、利用者及びその家族に対して説明し、文書により同意を得た後に利用者等へ交付</p> <p><b>⑤サービス担当者会議の開催</b> 支給決定が行われた後に、サービス担当者会議を開催し、サービス等利用計画案等の内容を説明し、福祉サービス等の担当者から専門的な意見を聴取</p> <p><b>⑥サービス等利用計画等の利用者等への説明・交付</b> サービス担当者会議を踏まえたサービス等利用計画の内容について、利用者及びその家族に対して説明し、文書により同意を得た後に、利用者及びその家族、サービス提供事業者担当者に交付</p> <p><b>⑦モニタリング・支給決定に係る申請の勧奨</b> ・利用者及びその家族やサービス提供事業者等と継続的に連絡を取り、サービス等利用計画の実施状況を把握 ・市町村が決定したモニタリング期間ごとに利用者等との面接を行い、必要に応じてサービス等利用計画の変更、サービス提供事業者等との連絡調整等 ・新たな支給決定に係る申請の勧奨</p>				

## 就労継続支援 A 型

通常の事業所に雇用されることが困難であり、雇用契約に基づく就労が可能である者に対して、雇用契約の締結等による就労の機会の提供及び生産活動の機会の提供その他の就労に必要な知識及び能力の向上のために必要な訓練等の支援を行う。

### 対象者

企業等に就労することが困難な方であって、雇用契約に基づき、継続的に就労することが可能な 65 歳未満の方（利用開始時 65 歳未満の方）。

具体的には次のような例が挙げられる。

- ① 移行支援事業を利用したが企業等の雇用に結びつかなかった者。
- ② 特別支援学校を卒業して就職活動を行ったが、企業等の雇用に結びつかなかった者。
- ③ 就労経験のある者で、現に雇用関係の状態にない者。

### サービス内容

- ① 生産活動その他の活動の機会の提供（雇用契約に基づく）
- ② 就労に必要な知識および能力の向上のために必要な訓練
- ③ その他の必要な支援

### 利用料

18 歳以上の場合は利用者とその配偶者の所得、18 歳未満の場合は児童を監護する保護者の属する世帯（住民基本台帳上の世帯）の所得に応じた自己負担の上限月額がある。

ただし、上限月額よりもサービスに係る費用の 1 割の金額の方が低い場合には、その金額を支払う。その他に、食費などについての実費負担がある。

### 利用期間

制限なし

1 大分福祉クリーンマット花			
住所	大分市猪野 924-14		
TEL	535-8753		
対象者	身体障害、知的障害、精神障害、発達障害、難病		
開所日	月火水木金曜日、祝日		
時間	9:30 ~ 15:30		
送迎	あり	定員	10名
活動内容	クリーニング代行業		
送迎	月額平均 68,268 円 (平成 29 年度実績)		

2 就労継続支援 A 型事業所ソラマメ			
住所	大分市花高松 3 丁目 10 番 39 号		
TEL	511-5940	FAX	507-6055
対象者	なし		
利用時間	8:00 ~ 15:00		
定休日	第 2・第 4 土曜、日曜、祭日		
定員	11 名		
賃金・工賃	時給 790 円、プラス査定有		
作業内容	野菜の栽培・収穫・販売、除草作業、エアコン取付工事、農業のサポート、事務所及び一軒家のメンテナンス等。見学や体験利用は随時可能。ご相談ください。		

## 就労継続支援 B 型

通常の事業所に雇用されることが困難であり、雇用契約に基づく就労が困難である者に対して、就労の機会の提供及び生産活動の機会の提供その他の就労に必要な知識及び能力の向上のために必要な訓練その他の必要な支援を行う。

### 対象者

- ① 就労経験がある者であって、年齢や体力の面で一般企業に雇用されることが困難とあった者。
- ② 50 歳に達している者又は障害基礎年金 1 級受給者。
- ③ ①及び②に該当しない者で、就労移行支援事業者等によるアセスメントにより、就労面に係る課題等の把握が行われている者。

### 利用期間

制限なし

## 1 大分福祉クリーンマット花

住所 大分市猪野 924-14

TEL 535-8753 FAX 535-8753

対象者 身体障害、知的障害、精神障害、発達障害、難病

開所日 月・火・水・木・金・祝日

時間 9:30 ~ 15:30

送迎 あり 定員 10 名

作業内容 クリーニング代行業

賃金 月額平均 18,679 円 (平成 29 年度実績)

## 2 アップライト

住所 大分市新栄町 5-23 TEL 556-8201 FAX 556-8202

対象者 身体障害、知的障害、精神障害、難病 定員 20名

営業時間 月・火・水・木・金曜日 8:30～17:30

利用時間 月・火・水・木・金曜日 9:30～15:00

休業日 土、日、祝日、お盆(8/13～8/15)、  
年末年始(12/29～30、1/1～3)

基本の  
支援内容

### ①個別支援計画の作成

利用者の置かれている環境及び日常生活全般の状況等を通じて、利用者が希望する生活や課題等の把握・適切な支援内容を検討し、個別支援計画作成・個別支援計画の内容について利用者又はその家族に対して説明し、文書により同意を得た後に交付・個別支援計画の実施状況の把握を行い、少なくとも6ヶ月に1回以上個別支援計画の見直しを行い、必要に応じて個別支援計画の変更

### ②視覚的に達成度の分かりやすい軽作業を中心とした作業の提供

作業の正確性、効率性、集中力、持続力等、基本的な作業スキルの獲得・達成感による自己効力感の醸成

### ③多様な作業の提供

- ・こだわりの緩和や得手不得手に対する思い込み回避・就労に必要な基礎体力の向上
- ・職業選択の幅の拡大・トラブルや苦手とする場面での対処方法等のスキル獲得

### ④他者との協力や連携を必要とする作業の提供

報告、連絡、相談等のスキル獲得・コミュニケーション能力の向上・集団における自己の役割を通じての、利他の心や自己効力感の醸成・他者への信頼、尊重の心の醸成

### ⑤他企業と連携し、より一般就労を意識した施設外就労の提供・ビジネスマナー、接遇のスキル獲得・企業先との渉外スキル獲得

### ⑥作業ミーティングの実施

- ・作業における情報共有・他者との意見交換を通じた自己覚知と他者尊重
  - ・自分の意見を整理し、考える力の獲得・人前で表現することへの耐性獲得
- 上記に加え、一般就労希望者への支援内容：
- ① 施設外就労（福祉スタッフが同行し利用者グループでの企業内作業）
  - ② 施設外支援（ハローワーク同行・利用者単独での職場実習へのフォロー等）
  - ③ 施設外支援以外の求職活動支援（履歴書記載に関する相談・採用面接練習等）
  - ④ 職場開拓（企業訪問等）
  - ⑤ 就職後フォロー（相談対応・企業訪問等）

### 3 就労継続支援センターあおぞら

住所	大分市萩原1丁目9番1号		
TEL	558-8285	FAX	574-4063
対象者	身体障害者手帳、療育手帳、自立支援医療受給者証等をお持ちの方。 手帳がない方も、お気軽にお問合わせください。		
開所日	月・火・水・木・金曜（土曜日は加来月毎に開所日が異なる）		
閉所日	日祝祭日・年末年始・その他		
利用時間	8:30～15:00		
サービス 提供時間	月・火・水・木・金 10:00～15:00 土 10:00～12:00		
中心の 生産活動	プラスチック製品の塗装前治具の取り付け、自動車のワイヤー ハーネスの組み立て、手芸品の製作：布製バッグ等の製作・販売 （希望者・毎週1回実施）、スポットの内職作業、屋外での作業 （お墓掃除）		

### 4 就労継続支援B型事業所ソラマメ

住所	大分市花高松3丁目10番39号		
TEL	511-5940	FAX	507-6055
利用時間	8:00～15:00		
活動内容	内タオル折り作業、正月飾り製作、清掃作業等		
賃金・工賃	1時間350円。恐怖用により手当が支給される。		

5 ドリームコロニー	
住所	大分市乙津港町1丁目5番28号 三宮ハイツ 101・102・103
TEL	560-1062      FAX 560-1063
メールアドレス	dream.colony@cma.bbiq.jp
対象者	身体障害者、知的障害者、精神障害者
利用曜日	月・火・水・木・金曜日 第1・3土曜日
利用時間	9:30～15:30 (土曜9:30～13:00)
定休日	日曜・祝日、お盆、年末年始
職員体制	(兼)管理者・サービス管理者1名、職業指導員2名、生活指導員1名、目標工賃達成指導員1名
作業工賃	平均工賃170円(時給)平成30年10月より当施設独自の手当支給開始。 月額平均9,553円(平成29年度実績) 【精勤手当/皆勤手当支給】①精勤手当…800円～2,400支給 ②皆勤手当…3,000円支給
昼食	外部委託先よりお弁当を届けてもらっています。
利用料以外の費用	なし
問い合わせ先	施設利用等に関するお問合せはご連絡ください。見学・体験利用も随時うけつけています。

6 来夢	
住所	大分市花高松1丁目3番2
TEL	574-9539      FAX 574-9538
対象者	身体障害、視覚障害、聴覚障害、内部障害、知的障害、精神障害
定員	20名

## ■ 共同生活援助（グループホーム）

共同生活援助（グループホーム）とは、障がいのある人が一軒家やアパートなどに定員 10 人以下で共同生活をするサービス。「世話人」や「支援員」と呼ばれる職員が利用者の食事の用意やお風呂、トイレなど介助といった日常生活上の援助を提供する。障害のある方に対して、日常生活援助、並びに自立生活援助を行い、共同生活を営む住居で入浴、排せつまたは食事の介護、その他の日常生活上の相談、援助を受けられる障害福祉サービスである。主に夜間において、共同生活を営む住居で相談、入浴、排せつまたは食事の介護、その他の日常生活上の援助を行う。

### 対象者

障害のある方（身体障害のある方にあつては、65 歳未満の方または 65 歳に達する日の前日までに障害福祉サービスもしくはこれに準ずるものを利用したことがある方に限る。）

### サービス内容

主に夜間において、その住居内において行われる相談や、入浴、排せつ、または食事の介護、その他、必要な日常生活上の援助を受けることができる。

### 利用料

18 歳以上の場合は利用者とその配偶者の所得、18 歳未満の場合は児童を監護する保護者の属する世帯（住民基本台帳上の世帯）の所得に応じた自己負担の上限月額がある。ただし、月額上限よりもサービスに係る費用の 1 割の金額の方が低い場合には、その金額を支払う。その他食材費、光熱水費、居住費などについての実費負担がある。

### 受給できる期間

3 年の範囲内で、月を単位として行政が認める期間（更新可能）ただし、サテライト型住居の場合は原則 3 年の範囲内とし、更新が必要な場合、障害支援区分認定等審査会で非定型審査案件としての個別審査を経て、必要性が認められた場合に限り、更新可能。詳細はお住いの市町村役場の福祉窓口へお問い合わせください。

1 グループホームあいわ 2	
住所	大分市森町 438-3
TEL	578-6202
FAX	578-6202
メールアドレス	aiwa@lime.ocn.ne.jp
対象者	障害程度区分が区分1以下に該当する身体障害者(65歳未満の者又は65歳に達する日の前日までに障害福祉サービスもしくは、これに準ずるものを利用したことがあるものに限る。) 知的障害者及び精神障害者。

2 グループホームなずな	
住所	大分市葛木 825 番地
TEL	523-2039
FAX	578-6651
定休日	土・日、12/31、1/1、1/2

3 グループホーム花空	
住所	大分市大字猪野 924 番地 14
TEL	535-8753
FAX	535-8756
定休日	土・日曜日
留意事項	リフト浴が必要な際は隣接する施設を使用可能

4 グループホームリアン	
住所	大分市猪野 1345 番地の 10
TEL	576-8662
FAX	576-8662
営業時間	7:00 ~ 19:00
駐車場	2台

# 明野地域包括支援センター

## 住所

大分市明野東 1 丁目 1 番 1 号  
あけのアクロスタウン一番街 1 階

## TEL

097-529-5705

## 受付時間

月曜日～土曜日  
午前 9 時 30 分～午後 5 時 30 分

## 休日

日曜日・祝日  
年末年始 12 月 29 日～1 月 3 日

※緊急のご相談は、24 時間電話対応します。

あけのアクロスタウン一番街 1 階

