

OITA

市報 おおいた

OITA City Newsletter

2026
No.1855

2

風を切って、
どこまでも

保育士として働いてみませんか

保育士が不足している現状、多くの人に保育士の魅力を知ってもらい保育の現場で働いてほしい！そこで、やりがいや仕事の様子について現役保育士にお話を伺いました。また、保育の仕事に関する支援制度も紹介します。

☎ 保育・幼児教育課 ☎ 574-6552



佐藤 愛さん
(保育士22年目)

佐藤 友世さん
(保育士14年目)

大岩 菜乃花さん
(保育士5年目)

保育士としてのやりがい

大岩：私は今、5歳児を担当しています。3歳児のときから成長を見てきたので、できるようになったことが増えるなど成長を感じるとうれしくなります。日々子ども達と接する中で「集中力が増えたなあ」「できることが多くなったな」「泣かなくなったな」と感じることもあり、小さな変化でも、その姿を見た瞬間に、やりがいや達成感を感じます。

佐藤(友)：初めて職場を異動したとき、子どもとお母さんからお手紙をもらいました。「先生のことが大好きだよ」と書いてあり、とてもうれしかったです。悩みや不安も吹き飛び、また新しい職場でも頑張ろうと思えました。

佐藤(愛)：自分が担当していた子どもが、保育士を目指してくれて、今一緒に働いています。私も憧れの先生がいて保育士を目指したので、教え子が保育士になってくれたことはすごくうれしかったです。

伝えたい、保育士の魅力

佐藤(愛)：子どもの成長をそばで見守れることが魅力の一つですが、それ以外に、子どものために何ができるかを日ごろの保育や研修で学び、自分自身を成長させることができるのも魅力だと思います。

大岩：私は人前でしゃべることはあまり得意ではなかったのですが、経験を積むことで人前に立ってもそれほど緊張しなくなりました。自分自身も成長させてもらっていると感じています。

佐藤(友)：働き方改革により就労形態を選ぶことができ、働きやすいのが魅力です。フルタイムで働くことや、家庭との両立で悩む人は多いと思いますが、働く時間帯を設定できたり、短時間勤務が導入されたりと、働きやすい環境が整えられています。また、デジタル化も進んでおり、効率的に仕事が進められるようになっています。

佐藤(愛)：保育現場ではノンコンタクトタイム(保育士が、子どもたちか

ら離れて事務作業などを行う時間)が設けられていて、勤務時間内に事務作業などを行えるので、残業や持ち帰りの仕事がなくなり、とても働きやすくなりました。

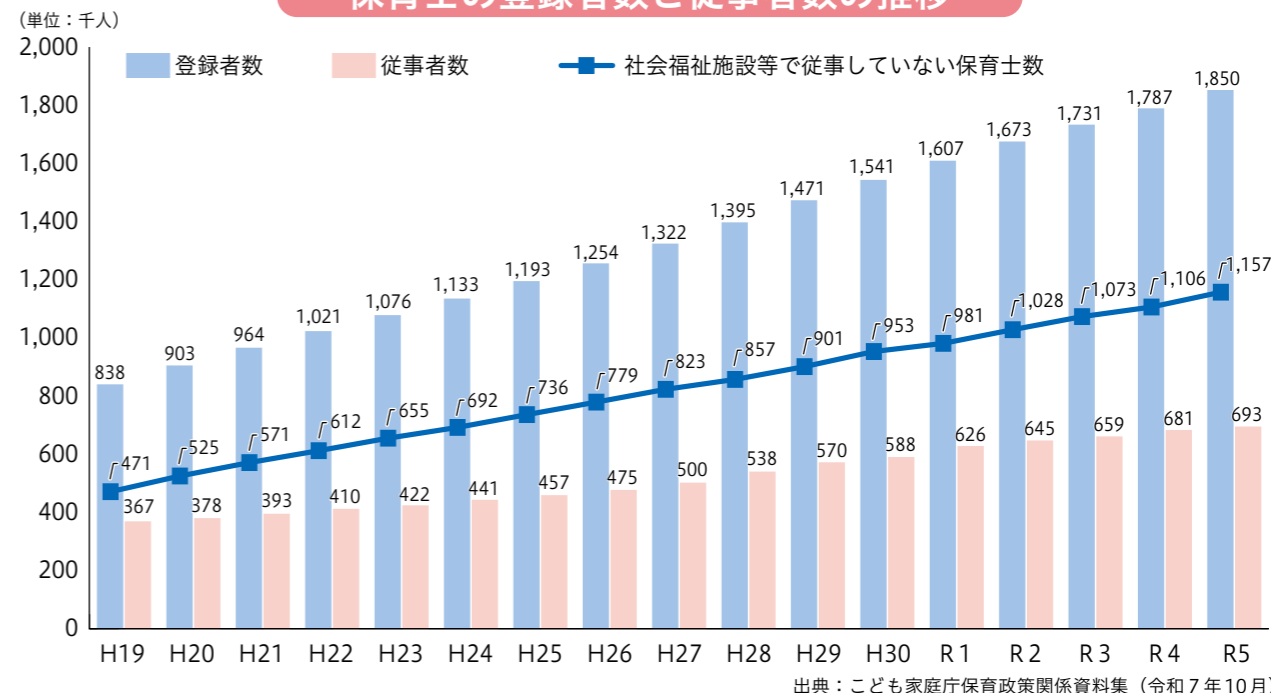
保育士を目指す方にメッセージ

大岩：困りごとや不安が生じたときは、みんなが相談に乗ってくれます。相談しやすい年の近い先生から園長先生までみんなで支えてくれるので、心配はいりません。

佐藤(愛)：技術面や不得意なことなどは、働きながら学んでいけます。笑顔と子どもたちに対する愛情があれば、大丈夫です。ぜひ一緒に働いてみませんか。

佐藤(友)：職員と毎日子どものエピソードを話しながら成長を感じたり、次はこんな活動にしようと考えたりしながら、楽しく働いています。男性の保育士も増えてきています。悩んでいる方はぜひ一歩踏み出してみてください。

保育士の登録者数と従事者数の推移



こども家庭庁によると保育士資格を持つ人は全国で約185万人、従事者数は約69万人であり、残りの約115万人は保育士資格を持ち登録されているが社会福祉施設などで従事していない、という現状です。

少子化の影響で児童全体の数は減少していますが、共働き世帯の増加や短時間勤務の普及に伴い、保育需要は依然として高い水準を維持しています。このような状況において、保育を支える「保育士」の確保がますます重要となっています。市では、保育士の就労を支援するさまざまな制度を用意しています。

保育施設の優先入所

未就学の子どもがいる保育士で、保育施設などに就労する予定がある場合には、優先的に保育施設に入所できるように利用調整します。

※ただし、施設の受入状況によっては希望に添えない場合があります。

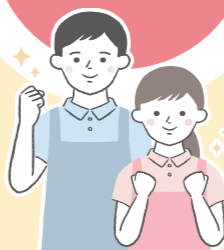
☎ 子ども入園課 ☎ 537-5794

保育士の職場体験講習会

「現場復帰したいけど、ブランクがあって心配」「保育現場がどんなところか見てみたい」そんな保育士資格や子育て支援員資格をお持ちの人を対象に、保育現場の見学・体験ができる講習会を行っています。

☎ 保育・幼児教育課 ☎ 574-6552

保育士として働きたい人をサポートします



保育のしごとセミナー

指定保育士養成施設などの学生や、保育士資格や子育て支援員資格を持ち保育施設に就労を希望する人を対象にセミナーを開催します。市内の保育施設が多数参加し、施設の特色や魅力について、直接話を聞くことができます。

☎ 保育・幼児教育課 ☎ 585-6016

保育士などのスキルアップ

「大分市保育所等職員研修」において、保育士などのキャリアや職種に応じた研修を受講できます。6年度は、1,851人の保育士などが受講しました。

☎ 保育・幼児教育課 ☎ 574-6552



小さな小型充電式電池等が大きな火災の原因に！

リチウムイオン電池等は〇〇して処分！火災の危険を「ゼロ」に

☎ ごみ減量推進課 ☎537-5687

1

指定の回収ボックスだ。ここに捨てよう！

2

捨てるのちょっと待って！

3

電池が残った状態や、通電可能な状態で捨てたら危ないよ！

4

きちんと絶縁状態にしてから捨てるのが大事なんだね！

教えて！リサイクルン

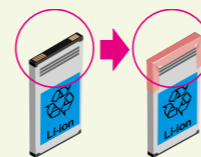


小型充電式電池等回収ボックスへ捨てる際のポイント！

小型充電式電池等は、発火リスクを下げるためにできるだけ**電池切れ状態**（機器が動かなくなる状態）にしてから、**絶縁処理**（セロハンテープやビニールテープで電極部分〈プラス極・マイナス極の金属端子やリード線〉を覆うなど）を行ってください。

※プラスチックケースやビニールケースに入った電池パックは、分解しないでください。

※本体が破損・膨張している場合は、無理に使い切ろうとせず、そのまま回収ボックスへ捨ててください。



公式SNSもチェックしてね

「リサイクルン」が、公式SNSで情報発信中！

ごみの減量やリサイクルに役立つ情報、食材の使い切りレシピ、イベント情報など暮らしに役立つヒントがいっぱいのアカウントです。ぜひフォローして、リサイクルンと一緒にエコライフを始めよう♪



Instagram



X



ごみ減量・リサイクル推進懇談会



普段、ごみの分別や減量で迷っていることはありませんか。ちょっとした疑問の解決などに「ごみ減量・リサイクル推進懇談会」をご利用ください。

★実施内容：市職員が集会などに伺い、画像やグラフなどを使用して説明します。※希望があれば、市ごみ減量・リサイクル推進イメージキャラクター「リサイクルン」も伺います。

★説明内容：内容は要望に応じますので気軽にご相談ください。
（例）◎資源物とごみの分け方・出し方◎生ごみ減量（3きり運動など）と食品ロスの削減◎生ごみ処理容器など（コンポストなど）による減量化促進事業

★実施時間：30分から1時間程度（開催団体の要望に応じます）

★会場：申込みいただく団体でご用意ください。



みんなで考える ごみのこと



☎ ごみ減量推進課 ☎537-5687

家庭ごみの回収に業者を利用しないでください

市では、家庭ごみの回収について業者への許可（収集運搬許可）はしていません。

〔家電4品目（エアコン、テレビ、冷蔵庫・冷凍庫、洗濯機・衣類乾燥機）は除く〕

※家庭ごみの回収を行っている業者は、すべて違法業者です（無許可営業）。これらの業者による不法投棄、不適正な管理による火災などの事例が報告されています。



業者が家庭の片づけや清掃を行った際に発生したごみも家庭ごみとなります。

これらの回収業者を利用しないで！

街中を大音量で巡回



空き地での回収



チラシを配布



インターネットで広告



家庭ごみの処理について ☎ ごみ減量推進課 ☎537-5687
家電4品目の収集運搬許可業者について ☎ 廃棄物対策課 ☎537-7953

大型ごみ・一時的多量ごみは有料で収集します

大型ごみ・一時的多量ごみは、ごみステーションに出すことができません。自宅へ伺い有料で収集しますので、お住まいの地域の清掃事業所などへお申込みください。

- 事前予約：事前予約の際に、収集日や料金を決めます。
- 収集日：平日および祝日（土・日曜日は除く）
- 料金：廃棄するごみの量によって、料金が決まります。最低料金は1,890円です。
- 搬出場所：ごみ収集車への積み込みが可能な場所へ出してください。建物の中からの搬出はできません。
- その他：年度末は予約が多くなります。早めにお申込みください。



申込先

■東部清掃事業所 ☎523-0322 ■西部清掃事業所 ☎541-5473 ■佐賀関支所 ☎575-1122
申込先が分からない場合は、清掃業務課（☎568-5763）へ。

国内最高峰の戦い トップランナーたちが集結

第74回別府大分毎日マラソン大会

高崎山・うみたまご前をスタートし、ジェイリーススタジアムをフィニッシュとする大分・別府間の42.195kmで争われます。本大会はMGCシリーズ2025-26（男子G1）の大会として実施し、4,000人以上のランナーが出場予定です。

日時 2月1日(日) 正午スタート

その他：当日は交通規制が行われます。ご協力をお願いします。



別府大分毎日マラソン大会事務局 ☎558-1999

男女共同参画を楽しく学び考えよう！

第12回男女共同参画うめはるフェスタ 無料

今年は2日間開催！各日で男女共同参画推進団体によるワークショップや妊婦体験、スタンプラリーなど、こどもから大人まで楽しめるイベントを開催します。



日時 2月28日(土)、3月1日(日) 午前10時～午後4時

場所 男女共同参画センター（たびねす）〈コンパルホール2階〉など

〈内容〉

■ **ワークショップ**（一部有料・一部要申込み）
男女共同参画推進団体によるさまざまなワークショップを開催します。詳細は、市ホームページをご覧ください。

■ **「モヤっと」「イイね！」エピソード展示**
男女共同参画をテーマに募集した『「モヤっと」』『「イイね！」エピソード』を展示します。

■ **妊婦体験**
妊婦ジャケットを着て、妊婦さんの日常を体験することができます。

■ **たびねすクイズ** など



特別講演会

【しなやかな心の強さを育む
～レジリエンスとベップトークで
自分も周りも幸せに～】

日時 2月28日(土) 午後2時～3時30分
場所 たびねす会議室1
(コンパルホール2階)

講師：米澤有加氏(フリーアナウンサー、
アンガーマネジメントコンサル
タント、レジリエンストレーナー)

定員：50人(先着順)
無料託児：10人(6カ月～就学前まで・
先着順)

申込み：2月1日(日)から。申込方法など
詳しくは、市ホームページをご
覧ください。



米澤 有加氏

男女共同参画センター（たびねす）
☎574-5577

「かわいい」サルNo.1決定戦！ あなたはどのサルにときめく？

2026TNZ選抜総選挙

高崎山を代表する10頭のサルたちがエントリーし、それぞれの「かわいい」をアピールします。どのサルに“胸キュン”したかを投票してもらい、「かわいい」サルNo.1を決定します。



投票期間 2月14日(土) 午前10時～3月14日(土) 午後5時

投票方法：園内に備え付けの投票用紙または同園ホームページから投票してください。

結果発表：3月21日(土)午後2時サル寄せ場および同園ホームページ



ミラクルは、下半身不随の状態から奇跡的に回復を遂げたことからその名がつけられました。昨年、初出馬にして見事No.1に輝きました！



高崎山自然動物園 ☎532-5010

新たなスキルを身に付けよう！



8年度の学生を募集します

ポルトガル語で希望（エスペランサ）・学校（コレジオ）という意味で、市内に居住・通勤する若者がさまざまなことを学べる公立の各種学校です。資格取得や実用趣味のスキルアップをサポートします。



募集期間 2月2日(月)～27日(金)

学習期間 4月～9年3月

その他：受講コースや申込方法など詳しくは、市ホームページをご覧ください。

エスペランサ・コレジオ ☎522-3415

アーティストとの貴重な体験を！



「開校！野津原アート学校」ワークショップ参加者募集

日時 3月7日(土) 午前10時～午後4時
場所 ななせアートスタジオ（旧野津原中部小学校）

■ **事前募集ワークショップ**

- ・キーホルダー制作（Henso）
- ・書道作品制作（橋本 麻由）
- ・絵画制作（神田 悠月）
- ・写真講座（JUNKI GOTO）

■ **当日受付ワークショップ**

- ・壁画制作体験（芳賀 健太）
- ・墨アート（矢野 麻理香）
- ・選べるアートキット（小野 宏美）
- ・のつはるフラッグ制作（のつはるアート村）

ほかにもアトリエ見学スタンプラリー（先着40名）や、マルシェ、グラウンドゴルフなど楽しい催しがたくさん！

文化振興課 ☎537-5663



平和市民公園能楽堂

☎551-5511

能面を展示します

無 料

普段見ることの少ない能面をご覧ください。
実際に能面を手にしたり、写真を撮影したりして、
気軽に「能」に触れてみませんか。

と き 2月3日(火)～3月29日(日)
※能楽堂主催の催事や貸し出しのある日、休館日を除く

男女共同参画センター〈たびねす〉 (コンパルホール2階)

☎574-5577

男女共生セミナー

無 料

「今日はパパと赤ちゃんが主役!!
家族で心を通わせるリトミック&
ベビーマッサージ講座」

と き 2月21日(土) 午前10時～11時30分

場たびねす会議室1
講中内 仁美氏(ベビーマッサージ教室ヒカリへ代表講師、保育士)
右田 沙織氏(おとのいる音楽教室講師、ヤマハ音楽システム講師、
脳トレピアノ®認定講師)
対市内に居住・通勤する親と子(生後6カ月～24カ月)
定10組(多数時は抽選)
他・**料**無料託児有(要予約)。電話で、2月1日(日)午前9時～11日(水)
午後5時にお申込みください。 ※市^{HP}でオンライン申請も可



中内 仁美 氏



右田 沙織 氏

市×労働局コラボセミナー！

無 料

「未来の私の働き方入門講座
～アルバイトにも活用できる
仕事探しから基本ルールまで～」

と き 3月11日(水) 午後2時～3時30分

場たびねす会議室1
講崎浜 淳太氏(大分労働局職業安定部長)
中野 浩二氏(大分労働局雇用環境・均等室指導官)
定25人(先着順)
他・**料**無料託児有(要予約)。電話で、2月1日(日)午前9時からお申
みください。 ※市^{HP}でオンライン申請も可



崎浜 淳太 氏



中野 浩二 氏

大分エコライフプラザ (福宗)

☎588-1410

再生家具と再生自転車の抽選

無 料

粗大ごみとして出された家具と自転車を、
修理・再生して譲渡します。

対市内または由布市居住の18歳以上
の人
期2月21日(土)から3月1日(日)正午ま
でに、直接、同施設へ。 ※電話での申
込みはできません。
他同施設にて抽選。自転車は防犯登録
料700円が必要。月曜日は休館。



フリーマーケットに 出店しませんか？

無 料

と き 3月1日(日)
午前10時～午後1時 ※雨天中止

対市内または由布市に居住する個人またはグループ ※販売業者、
専門業者、高校生以下のみの参加は不可
定募集店数とスペース:55店(多数時は抽選)、3m×3m程度
他申込方法など詳しくは、市^{HP}をご覧ください。

南蛮BVNGO交流館 (顕徳町三丁目)

☎578-9191

大友館のおもてなし2026

無 料

「大おもて会」

大友氏の新年行事「大おもて節」にちなむ催しです。
甘酒ふるまい、そうりんピック、なぞときラリー、
豊後大友宗麟鉄砲隊による火縄銃演武、グルメ・雑貨コーナー
など、楽しいイベントが盛りだくさんです。

と き 2月8日(日) 午前10時～午後3時

他来場者にオリジナル御城印を
配布します。 ※無くなり次第
終了



歴史資料館 (国分)

☎549-0880

ふれあい歴史体験講座

火起こし・明るさ体験

と き 2月28日(土) 午前9時30分～、午後2時～

定各40人(先着順)
料20円
他小学3年生以下は保護者同伴
申電話で、2月15日(日)午前9時からお
申込みください。



コンパルホール

☎538-3700

コンパル博覧会2026春

コンパル主催講座受講生のステージ発表や作品展、
お茶会、ワークショップを行います。

と き 2月27日(金)～
3月1日(日)

他開催時間など詳しくは、
同施設^{HP}をご覧ください。



海部古墳資料館 (里)

☎524-2300

古代体験講座「勾玉作り教室」

と き 2月15日(日) 午前10時～正午

定24人(先着順) **料**320円 **他**小学2年
生以下は保護者同伴。 ※大人のみの参
加も可 **申**電話で、2月1日(日)午前9時
からお申込みください。



市美術館

☎554-5800

第60回大分市美術展

無 料

日本画、洋画・版画、彫刻、工芸、デザイン、書、写真の
7部門で公募した全作品を展示します。

と き 2月27日(金)～3月21日(土)
午前10時～午後6時(入館は午後5時30分まで)
※3月9日(月)、16日(月)は休館

他会期中はコレクション展も観覧無料です。



コレクション展

展示室2の作品が変わります

◎テーマ「富士讃歌」

と き 2月17日(火)～4月12日(日)
午前10時～午後6時
(入館は午後5時30分まで)

料一般440円、高校生など220円、中学生以下
および身体障害者手帳・療育手帳・精神障害
者保健福祉手帳提示者とその介護者1人は
無料

田能村竹田《富士図》1819
重要文化財



河原内陶芸楽習館

春の陶芸体験講座

と き 3月11日(水)・13日(金)・14日(土)・15日(日)
〈午前の部〉午前10時～正午
〈午後の部〉午後1時～3時
※15日は午前のみ開催

定各16人(多数時は抽選)
料530円
他申込期間は2月13日(金)〈必着〉まで。詳しくは、市^{HP}をご覧になる
か、社会教育課(☎537-5649)へ。

アートプラザ

☎538-5000

アートマーケット vol.50

無 料

アートマーケットの出店者・ワークショップの
講師を募集しています。

と き 3月14日(土) 午前10時～午後3時

申申込期間は2月14日(土)午後
6時〈必着〉まで。同施設2階受付
に備え付けの申込用紙に記入
し、作品参考画像とともに郵送
または持参してください。
※当選・落選にかかわらずメー
ルでお知らせします。



ミュージアムショップ 期間限定販売の出品募集

8年度の期間中(いずれか約15日間)の契約で
アートプラザ2階ミュージアムショップ内の
展示台一つを使用し、作品の委託販売を行います。

対県内居住のものづくり作家・アーティスト
定6組(個人・グループ可) ※選考により決定
料売上につき管理手数料が生じます
申申込期間は2月27日(金)〈必着〉まで。同施設2階受付に備え付け
の申込用紙に記入し、郵送または持参してください。



サイクルショップコダマ 大洲アリーナ

☎551-1511

「背骨コンディショニング教室」 特別体験会

と き 2月2日・9日・16日・23日(月曜日)
◎下半身コース 午前10時15分～11時30分
◎上半身コース 午後0時30分～1時45分

料各回1,100円 ※受講は1人1回まで **他**申込方法など詳しくは、
同施設^{HP}をご覧ください。



高額療養費の
制度をご存じですか？

病院などの医療機関で支払った1カ月（月の1日から月末まで）の医療費（保険診療分が対象）が自己負担限度額を超えた場合、その超えた額が高額療養費として支給されます。なお、医療費が高額になることが予想される場合は、「限度額適用認定証」をご利用ください。マイナ保険証をご利用の場合は、認定証の申請は不要になります（長期入院該当者を除く）。

国保年金課 ☎537-5735

自己負担限度額は加入者の年齢や所得によって異なります

◎国民健康保険に加入している70歳未満の人

適用区分（基礎控除後の合計所得）	自己負担限度額（月額）
ア（901万円超）	252,600円※ [140,100円]
イ（600万円超～901万円以下）	167,400円※ [93,000円]
ウ（210万円超～600万円以下）	80,100円※ [44,400円]
エ（210万円以下）	57,600円 [44,400円]
オ（市民税非課税世帯）	35,400円 [24,600円]

※総医療費の金額によっては加算があります。

・[]内の金額は、過去12カ月間に4カ月以上世帯の限度額に達するとき、4回目からの自己負担限度額（多数回該当）

◎国民健康保険に加入している70歳～74歳の人

適用区分（市民税課税所得）	自己負担限度額（月額）	
現役並みⅢ（690万円以上）	252,600円※ [140,100円]	
現役並みⅡ（380万円以上）	167,400円※ [93,000円]	
現役並みⅠ（145万円以上）	80,100円※ [44,400円]	
	外来の場合 （個人ごとの計算）	外来＋入院の場合 （世帯ごとに計算）
一般（145万円未満）	18,000円	57,600円 [44,400円]
低所得Ⅱ （市民税非課税世帯）	8,000円	24,600円
低所得Ⅰ		15,000円

計算上の
注意点



- 1カ月（月の1日から月末まで）ごとに計算します。
- 医療機関ごとに計算します（外来と入院、医科診療と歯科診療は別計算）。
- 院外処方で調剤を受けたときは処方した医療機関の医療費と合算します。
- 入院時の食事代や保険診療の対象とならない差額ベッド代などは計算に含めません。
- 同じ月に複数の医療機関を受診したときや同一世帯の国保加入者が医療機関を受診したときは、自己負担額を合算できます（70歳未満の人は一つの医療機関で自己負担額が21,000円以上のときに限る）。

申請方法など
詳しくは▶



POINT



医療費が高額になりそうときは
「マイナ保険証」または「限度額適用認定証」をご利用ください

医療機関などで「マイナ保険証」を利用することにより、限度額情報の確認ができれば「限度額適用認定証」の提示が不要となります。ただし、オンライン資格認定システムが導入されていない医療機関の受診、一部入院に関してなどは利用できません。その場合は、事前に国保年金課で交付を受けた「限度額適用認定証」を医療機関の窓口で提示すると、支払額が自己負担限度額までとなります。

※一つの医療機関での支払額が自己負担限度額までとなるので、同じ月に複数の医療機関を受診した場合などは高額療養費の申請が必要です。



高額介護
合算療養費の
支給申請書を送付します

毎年8月から翌年7月までの1年間に支払った医療保険と介護保険の自己負担額の合計額が、一定の限度額を超えた場合、超えた額を支給しています。

7年7月31日時点で県後期高齢者医療制度に加入していて、支給が見込まれる人には、2月中に支給申請書を送付します。詳しくは、県後期高齢者医療広域連合（☎534-1771）または国保年金課（☎537-5735）へ。

大分市職員の給与などの状況についてお知らせします

人事課 ☎537-5604

1 人件費の状況

（令和6年度普通会計決算）

住民基本台帳人口	471,290人 （令和7年3月31日現在）
歳出額（A）	2,209億2,692万1千円
人件費（B）	331億7,139万円
人件費比率（B／A）	15.0%

※人件費には、特別職（市長、議員など）に支給された給料、報酬などを含みます。

2 職員給与費の状況

（令和7年度普通会計予算）

給与費	職員数	3,094人
	給料	127億8,572万9千円
	職員手当	26億3,044万3千円
	期末手当・勤勉手当	66億7,041万5千円
	計	220億8,658万7千円

※職員数は大分市全体の職員（3,441人）から公営企業会計（水道・下水道）および特別会計（国保・介護・市場）の職員（347人）を除いた数です（9職員数の状況を参照）。
※職員手当には退職手当を含みません。
※給与費は当初予算に計上された額です。

3 職員の平均給料月額

（令和7年4月1日現在）

一般行政職	333,552円
公安職（消防職員）	328,127円

4 一般行政職の級別職員数の状況

（令和7年4月1日現在）

区分	基準となる職務	職員数	構成比
1級	事務員の職務	79人	4.2%
2級	主事の職務	335人	18.0%
3級	主任の職務	287人	15.4%
4級	主査の職務	556人	29.9%
5級	参事補または主幹の職務	351人	18.8%
6級	参事の職務	126人	6.8%
7級	課長の職務	75人	4.0%
8級	次長の職務	32人	1.7%
9級	部長の職務	22人	1.2%
計	—	1,863人	100.0%

※一般行政職とは、自治体間比較などのために国が定めた職員の分類基準で、大分市全体の職員（3,441人）のうち税務職（税務関係職員）や医療職（医師・保健師）、福祉職（保育士）、技能労務職（清掃関係職員）など、専門職の職員を除いた一般事務に従事する職員のことです。

※大分市の給与条例に基づく給料表の級区分による職員数です。

5 職員の初任給の状況

（令和7年4月1日現在）

一般行政職	大学卒	226,400円
	高校卒	200,500円
公安職（消防職員）	大学卒	233,100円
	高校卒	211,400円

6 期末手当・勤勉手当、退職手当の状況

◎期末手当・勤勉手当（令和7年度支給割合）

区分	期末手当	勤勉手当
6月期	1.250月分	1.050月分
12月期	1.250月分	1.050月分
計	2.500月分	2.100月分

※役職段階別加算…職務の級に応じて5%～19%

◎退職手当（令和7年度支給割合）

区分	自己都合	早期・定年
勤続20年	19.6695月分	24.586875月分
勤続25年	28.0395月分	33.270750月分
勤続35年	39.7575月分	47.709000月分
最高限度額	47.7090月分	47.709000月分

7 特別職の報酬などの状況

	区分	給料月額など
	市長	1,134,000円
給料 報酬	副市長	905,000円
	議長	766,000円
	副議長	695,000円
	議員	641,000円
期末手当	市長 副市長	（令和7年度支給割合） 6月期 1.725月分 12月期 1.725月分 計 3.450月分
		（令和7年度支給割合） 6月期 1.725月分 12月期 1.725月分 計 3.450月分
	議長 副議長 議員	（令和7年度支給割合） 6月期 1.725月分 12月期 1.725月分 計 3.450月分

8 平均年齢の状況

（令和7年4月1日現在）

一般行政職	40.5歳
公安職（消防職員）	38.3歳

9 職員数の状況

（令和7年4月1日現在）

一般行政部門	2,284人
特別行政部門	810人
公営企業等部門	347人
合計	3,441人

※一般行政部門…「2職員給与費の状況」における普通会計職員（3,094人）から教育委員会（319人）および消防局（491人）の職員を除いた職員のことをいい、「4一般行政職の級別職員数の状況」における一般行政職（1,863人）とは異なります。


※特別行政部門…教育・消防

※公営企業等部門…水道・下水道など




自転車の交通違反に青切符が導入されます！

4月1日から、自転車に対しても、交通反則通告制度（いわゆる「青切符」）が適用されます。交通ルールを改めて確認し、安全な自転車利用を心掛けましょう。

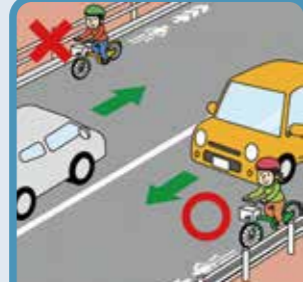


生活安全・男女共同参画課 ☎578-7541


対象となる主な交通違反と反則金




携帯電話使用等（ながら運転）
12,000円



車道の右側通行
6,000円



一時不停止
5,000円



並進運転
3,000円

これら以外にも対象となる違反は全部で113種類にもなります。16歳以上の方が対象です。
※悪質、危険性の高いケースは、青切符の対象ではなく現場での指導警告となります。

詳しくはこちら▶



自転車安全利用五則

- ① 車道が原則、左側を通行 歩道は例外、歩行者を優先
- ② 交差点では信号と一時停止を守って、安全確認
- ③ 夜間はライトを点灯
- ④ 飲酒運転は禁止
- ⑤ ヘルメットを着用

すべての自転車利用者のヘルメット着用が努力義務となっています！



「自転車誘導サイン」を目安に逆走防止！



大分中央警察署 交通第一課
飯塚 梨咲子さん

自転車は、運転免許も不要で子どもから高齢者まで気軽に乗れる便利な乗り物ですが、利用方法を間違えると被害者にも加害者にもなる恐れのある乗り物です。
しかし、自転車の基本的な交通ルールを守することで、交通事故を防ぐことができます。
自転車は「軽車両」に分類されるため、車と同じ車両扱いになります。
自転車に乗車する際にはヘルメットを着用し、上記に記載されている「自転車安全利用五則」を守って、安全運転に努めましょう。



自転車の交通ルールを学べるサイトもあります。キッズ編（小学生以下）、一般編（通勤・通学者）、特別編（宅配業者・競技者など）に分かれた○×クイズで楽しく学べます。



暮らしの情報

記事の詳細や申込方法など詳しくは、市庁を閲覧になるか、各担当課へお問い合わせください。

子育て

ハッピーファミリー応援教室 無料

- ① プレママ・プレパパスクール
沐浴実習、助産師への相談など
初妊婦とその夫
 - ② 孫育て応援教室
昔と今の子育ての違いなど
祖父母世代の人、子育てに関心のある人
- 時・場 ①2月25日(水) 午後1時～4時10分(2部制) 大分西部公民館 研修室2・3 ②3月7日(土) 午後1時～3時 植田市民行政センター 会議室1
- 定 ①12組 ②25人 ※いずれも先着順
- 申・問 電話で、2月2日(月)から県助産師会(☎594-5938)へ。



産後ケア事業

出産後間もない時期に、産科医療機関・助産所・自宅で助産師などの専門職から、お母さんの心身のケアや育児のサポートを受けることができます。
保健所健康課(☎536-2516)



小学校・義務教育学校の入学通知書を送付しました

4月に小学校・義務教育学校へ入学する児童(平成31年4月2日～令和2年4月1日生まれ)の保護者の皆さまに、入学通知書を1月中旬に送付しました。届いていない人は、児童生徒支援課(☎537-5903)へお問い合わせください。
なお、入学までに住所が変わる予定の人は、変更前と変更後の双方の学校へ連絡してください。

令和8年度から本格実施！ 子ども誰でも通園制度をご利用ください

現在試行中の「子ども誰でも通園制度」は、すべてのこどもの健やかな成長を応援するための制度です。保護者の就労状況などにかかわらず、保育所などを月に一定時間利用できます。令和8年度の本格実施にあわせ、実施園を拡充し、制度を見直して新規受け付けを開始します。
子ども1人の利用時間：一月当たり上限10時間(1回当たり最低1時間から利用可)
0歳6カ月から満3歳未満(3歳の誕生日前々日まで)で保育施設などに在籍していない子ども
事前登録の受け付けは2月16日(月)から。申込方法など詳しくは、子ども入園課(☎537-5794)へ。



シニア

早めの気付きと対策が大切！ 「フレイル予防手帳」を活用してみませんか？

フレイルとは、健康と要介護の中間の状態です。まずは、「フレイル予防手帳」(長寿福祉課〈本庁舎1階、第2庁舎2階〉、各地域包括支援センターにて配布)で、自分の心身の状態をチェックしてみませんか。

長寿福祉課(☎537-5746)



▲市庁でもご覧になれます

パワーアップ教室

つまづきやすい、階段がつらいなど日常生活に支障が出てきた人に、運動・栄養・口腔の専門職が、体操や講話を行い、短期間で元気になるよう支援します。
実施期間：3カ月間(週1回2時間程度)
料 月額500円
申・問 申込方法など詳しくは、各地域包括支援センターか長寿福祉課(☎537-5746)へ。



老人クラブ会員募集

健康づくりやレクリエーション、社会奉仕活動など、クラブでの活動を通して、仲間との楽しい時間を過ごしませんか？
入会申込みなど詳しくは、お住まいの町内の老人クラブまたは市老人クラブ連合会へ。
市老人クラブ連合会(J:COM ホルトホール大分 ☎543-7334)

シルバー人材センター会員募集

市内に居住する60歳以上の働く意欲のある人を募集しています。店舗の商品管理、運転業務、調理補助や家事援助、剪定、草刈りなどの仕事を紹介します。
入会方法など詳しくは、シルバー人材センター(☎538-5575)へ。



お知らせ

●

個人情報の開示などを
請求できます

市が保有するご自分の個人情報は、開示などの請求をすることができます。請求できる人は、本人または法定代理人（未成年者または成年被後見人の法定代理人）・任意代理人（本人の委任による代理人）です。代理人の場合は、資格を証明する書類や委任状が必要です。

問情報公開室（☎537-5797）

●

休日もマイナンバーカードの
申請・受け取りができます

時2月7日(土) 午前9時～正午 ※市民課は午後2時まで

他手続きはすべて予約制です（市**☎**からオンラインまたは電話（平日午前8時30分～午後6時 ☎510-5151））。※交付通知書に記載されている場所以外では受け取りできません。

問市民課（本庁舎1階 ☎537-7298）または各支所へ。



●

確定申告に向けてマイナンバー
カードおよび電子証明書の
有効期限をご確認ください

マイナンバーカードおよび電子証明書にはそれぞれに有効期限があり、有効期限を過ぎた場合、e-Tax手続きなどのご利用ができません。

問マイナンバーカードおよび電子証明書に関すること…市マイナンバーカードコールセンター（☎510-5151）。確定申告に関すること…大分税務署（中島西 ☎532-4171 自動音声案内0番）



●

産前産後の国民健康保険税免除

令和5年11月以降に出産した国民健康保険加入者を対象に、一定期間の保険税を免除する制度があります。

手続きに必要な書類など詳しくは、国保年金課（☎537-5736）へお問い合わせください。

●

解雇などで失業した人は
国民健康保険税が軽減される
場合があります

会社の倒産・解雇などで失業した人の国民健康保険税は、前年の給与所得を3割として算定します。

問持参品：雇用保険受給資格者証もしくは雇用保険受給資格通知、本人確認書類、マイナンバーを確認できる書類

※離職日に65歳未満の人で、雇用保険受給資格者証または雇用保険受給資格通知の離職理由番号が、11、12、21、22、23、31、32、33、34の人が対象です。

届出先：国保年金課（本庁舎1階⑨番窓口）または各支所、本神崎・一尺屋連絡所

問国保年金課（☎537-5736）

●

20歳になったら国民年金加入の
お知らせが届きます

日本国内に居住する20歳以上60歳未満の人は、国民年金の被保険者となります。20歳になってからおおむね2週間以内に日本年金機構から加入のお知らせなどが届きます。加入のお知らせなどが届かない場合は、国民年金室（本庁舎1階⑩番窓口）、各支所、本神崎・一尺屋連絡所で加入手続きをしてください。なお、保険料納付が困難な場合は、免除制度がありますので、ご相談ください。

また、厚生年金や共済年金に加入中の人や、その人に扶養されている配偶者（第3号被保険者）は勤め先で手続きを行うため、窓口での手続きは不要です。

問「国民年金の加入と保険料のご案内」▶

問国民年金室（☎537-5617）

●

宝くじの助成金で整備しました

地域のコミュニティ活動の活性化を図るため、宝くじの助成金で備品を購入しました。

●丹生校区振興会の祭り等備品整備



●

国民年金保険料を納めることが
困難なときは申請を

経済的理由などで保険料の納付が困難な場合は、保険料の免除・猶予制度がありますのでご利用ください。

これらの制度は、2年1カ月前分までさかのぼって申請できます。

場・問申請場所：国民年金室（本庁舎1階⑩番窓口 ☎537-5617）、各支所、本神崎・一尺屋連絡所

●

一般競争入札で
市有地を売却します

◎宅地

問地番：大字森町1086番9

地目：宅地 面積：219.09㎡

参考価格：700万円

時入札日時：3月27日(金) 午後2時

場本庁舎9階 第2入札室

他・問受付期間は2月2日(月)～3月2日(月)。現地説明会を2月16日(月)に行います。詳しくは、管財課（☎537-5608）へ。

●

無保険の人は早急に
国民健康保険の加入手続きを

無保険の人で、国民健康保険の加入手続きが遅れた場合、最長で3年さかのぼって課税されます。加入手続きが遅れるほど一度に多額の保険税を納めることになりますので、無保険の人は今すぐ加入手続きをしてください。

問国保年金課（☎537-5736）

●

DV（配偶者などからの暴力）
電話相談をご利用ください

配偶者や恋人からの暴力や暴言に一人で悩んでいませんか。そんなときはまずお電話を。個人情報は保護されますので、安心してご相談ください。

問相談窓口：中央子ども家庭支援センター（☎537-5666）、県女性相談支援センター（☎544-3900）、アイネス（☎534-8874）

●

身体・知的障害者相談員を
ご存じですか

「身体障害者相談員・知的障害者相談員」は、身体障害者福祉法および知的障害者福祉法などに基づいて、市長に委嘱された人です。身体障がい者や知的障がい者の生活や福祉に関する相談・助言などを行っています。

問障害福祉課（☎537-5786）

●

望まない受動喫煙を
防ぎましょう

受動喫煙による健康への影響は深刻で、肺がんになるリスクは約1.3倍になるといわれています。

たばこの煙は、無風でも直径14m内と広い範囲に及びます。周りの人に煙を吸わせないように注意しましょう。

加熱式たばこも同様に受動喫煙のリスクがあります。

問保健所健康課（☎536-2517）



●

年度末は道路工事を控えます

国道、県道、市道の工事を控えます（緊急工事は除く）。

時2月28日(土)午後10時～4月1日(水)午前9時

問国管理国道…国土交通省大分河川国道事務所（☎544-4167）、県管理国道・県道…県土木事務所（☎558-2141）、市道…土木管理課（☎537-5992）

●

空き家やまちづくり・建築に
関する相談会

◎空き家相談出張窓口

問空き家の管理や利活用など

問住宅課（☎585-6012）

◎まちづくり・建築よろず相談会

問まちづくりや建築など

問まちなみ企画課（☎585-6004）

時2月19日(水) 午前10時～正午、午後1時～3時 ※予約不要

場J:COM ホルトホール大分1階 まちづくり情報プラザ

●

農地の利用状況調査結果を
お知らせします

7年7～9月に調査を行い、非農地と判断された土地には、土地の所有者（借受人を含む）に「非農地通知書」を2月に発送します。通知書は、法務局の地目変更登記に必要です。その土地が土地改良区の受益地のときは、決済金が必要な場合がありますので、土地改良区へご相談ください。

問農業委員会事務局（☎585-5076）

●

無料人権相談を行います

時3月4日(水) 午前10時～正午、午後1時～3時 ※予約不要

問相談内容：人権問題について

相談員：人権擁護委員

場・問人権啓発センター（ヒューレおおいた）J:COM ホルトホール大分1階 ☎576-7593）

●

認知症カフェを運営する団体を
補助します

認知症の人とその家族、地域住民、専門職など、誰もが気軽に集い、おしゃべりや情報交換などができる交流の場を運営する団体へ、運営費を補助します。

補助金額や対象経費など詳しくは、長寿福祉課（☎537-5771）へ。



●

事業承継無料相談会を
開催します

時2月16日(月) 午後1時～、2時～、3時～、4時～ ※要予約

場創業経営支援課（本庁舎9階）

※相談は、個室で行います。

問中小企業経営者や個人事業主、後継者、後継者候補など事業承継に関する相談をしたい人

他・問詳しくは、創業経営支援課（☎537-5875）へ。

●

荷揚複合公共施設の
愛称の市民投票を
行っています！

応募いただいた候補の中から、愛称を決定するための市民投票を実施しています。

時2月13日(金)まで

問市内居住の人

他・問候補や投票方法など詳しくは、管財課（☎537-5980）へ。



●

送付と振込

●

特別障害者手当などを
2月10日(火)に振り込みます

2月期分の特別障害者手当、障害児福祉手当、福祉手当（経過措置分）を受給者の指定口座に振り込みます。該当者で振り込みのない人は、ご連絡ください。

問障害福祉課（☎537-5786）

●

募集

●

市営住宅などの
入居者募集

募集案内をご覧の上、郵送（一部オンライン申請可）で申込みください。

①住宅課（本庁舎6階 ☎537-5977）

◎市営住宅

〈野津原〉小屋鶴 H27…2戸（单身可）

◎地域特別賃貸住宅（義務教育終了前の子がいる世帯のみ申込み可）〈先着順・2月2日受付開始〉

〈大南〉たけなかの里…1戸（平屋）

②第2大分市営住宅管理センター（本庁舎地下1階 ☎536-2555）

◎市営住宅

〈大分〉羽田 H 6…1戸、中の瀬 H13…1戸（单身可）

〈鶴崎〉寺畑 H5…1戸、東浦 H5…1戸

〈植田〉国分 H4…1戸

◎従前居住者用賃貸住宅 ※中堅所得者も申込み可

〈大分〉駅南住宅みやびのもり H10…1戸（单身可）、第2駅南住宅ふれあいのもり H13…1戸

◎市営住宅（先着順・2月2日受付開始）

〈佐賀関〉馬場 H5…1戸

◎市営住宅（受付中（先着順））

〈大分〉新川町49…1戸（母子世帯向）

〈佐賀関〉秋の江第257…1戸（单身可）

◎特定公共賃貸住宅（受付中（先着順））

※中堅所得者用賃貸住宅

〈大分〉ベルビュ賀来…26戸

〈佐賀関〉古宮団地…1戸

〈野津原〉リバーサイド新界…4戸

③市営住宅管理センター（城崎町一丁目2-3 ☎533-1674）

◎市営住宅

〈大分〉東明野 H1…1戸（单身可）、東明野 H2…4戸、庄の原 H7…2戸

〈植田〉敷戸 H19…1戸

◎市営住宅（受付中（先着順））

〈植田〉小原 H3…1戸（身障世帯向）

時募集期間：①②③2月2日(月)～6日(金)

抽選日時・場所：①2月17日(火) 午前9時30分～ 本庁舎9階 第1入札室

②2月16日(月) 午前9時30分～アートプラザ 研修室 ③2月16日(月) 午後1時30分～ 県住宅供給公社5階 会議室（城崎町一丁目）

問住宅課（☎537-5977）

●会計年度任用職員募集

◎介護保険料収納員

- 内介護保険料の制度説明・徴収など
- 時任用期間：4月1日～9年3月31日
- 定1人程度
- 申期間：2月2日(月)～16日(月)
- 問長寿福祉課(☎537-5741)
- ◎日々雇用給食調理員
- 内学校給食の調理、配膳、食器洗浄など
- 時任用期間：採用日～3月31日(更新あり)
- 申随時募集
- 問教育総務課(☎537-5781)

●介護サービス相談員募集

- 内介護保険施設などに訪問(月1～2回程度)し、利用者や家族の相談を受ける
- 任用期間：10月1日(予定)～10年3月31日
- 謝礼金：月額1万円(交通費などは自己負担)
- 内市内居住で、研修(東京で1週間程度)を受講できる人
- 定1人程度(選考方法：書類、面接)
- 申・問長寿福祉課に備え付けの申込書(2月1日(日)から市HPでダウンロード可)に必要事項を記入し、2月16日(月)までに同課(本庁舎1階 ☎537-5744)へ。

●おおいた農業塾 第10期受講生募集

- 専門家の指導のもと、座学と実習で野菜栽培を学ぶことができます。
- 時4月～9年3月の平日
- 内市内での就農が見込め、市内の直売所などへ農産物の出荷を目指している人
- 定40人程度(多数時は抽選)
- 料年間3,000円(受講料)
- 申・問農政課(本庁舎8階)、各支所、各地区公民館に備え付けの申込書(市HPでダウンロード可)に記入し、2月2日(月)～27日(金)に同課(☎537-5628)へ。

●文化・芸術活動推進補助金 助成希望者募集

- 内対象者：市内を拠点に文化・芸術活動を行う営利を目的としない個人・団体
- 対象事業：5月～9年3月に開催する公演(音楽・演劇・舞踊など)、展覧会(絵画・工芸・書・写真など)、その他(ワークショップなど)
- 内補助額：上限30万円(補助率2分の1)
- 他・問募集期間は2月2日(月)～27日(金)。詳しくは、文化振興課(本庁舎5階 ☎537-5663)に備え付けの募集要項(市HPでダウンロード可)をご覧ください。

●市民意見募集

- ◎令和8年度大分市食品衛生監視指導計画(案)
- 時募集期間：2月5日(木)～3月6日(金)
- 場閲覧場所：保健所衛生課(保健所2階)、情報公開室(本庁舎7階)、各支所、市HP
- 他・問個々の意見に対する直接の回答はしません。応募方法など詳しくは、保健所衛生課(☎536-2704)へ。

●国際交流・国際協力・多文化共生 イベントを支援します

- 内委託料、消耗品費など(最大60万円)
- 内市民または市内に事業所などがある団体など ※5月～9年3月に実施するイベント(選考あり)
- 他・問申請には事前相談(2月2日(月)～3月13日(金))が必要です。詳しくは、国際課(☎537-5719)へ。

●総合型地域スポーツクラブ 会員募集

- 地域の皆さんが主役となり、スポーツを中心にさまざまな活動を楽しめます。
- イベントや体験会などを用意しているクラブもありますので、ぜひお気軽にご参加ください。
- 問スポーツ振興課(☎537-5979)



▲スポーツクラブ一覧

●あなたが支える 市民活動応援事業(1%応援事業) 補助希望団体募集

- 内公益性のある市民活動を行うボランティアグループ、NPO法人、まちづくり団体など
- 他・問申込期間は2月2日(月)～13日(金)。詳しくは、市民協働推進課(☎537-7251)へ。

●高齢者ファミリー・サポート・ センター援助会員募集

- 高齢者に対して、家事の援助などを行う人を募集します。
- 内報酬：1時間当たり600～700円
- ※援助会員になるには、2日間の講習(無料)の受講が必要です。次回講習会は3月9日(月)・10日(火)です。2月20日(金)までにお申込みください。
- 問高齢者ファミリー・サポート・センター(長寿福祉課内)(☎538-3180)

●大分市高齢者福祉計画及び 大分市介護保険事業計画を 策定する市民委員募集

- 内市内に1年以上居住する40歳以上で、平日昼間の会議に参加できる人(8年度は5～6回開催予定) ※地方公共団体の議員・職員は除く。
- 定募集人数：2人程度
- 申期間：2月2日(月)～18日(水)
- 他・問任期は委嘱日から11年3月までです。選考方法や申込方法など詳しくは、長寿福祉課(☎537-5679)へ。

●街区公園愛護会の登録団体を 募集しています

- 内主な活動：年3回以上の除草と月1回以上の清掃、または週2回以上のトイレ清掃など
- 内自治会、その他各種団体
- 他報償金(年間)：基本額3,000円と1㎡当たり28円、トイレ清掃は年間4万2,000円～5万4,000円
- 申・問希望団体は2月27日(金)までに公園緑地課(本庁舎7階 ☎537-5976)へ。



⇒★ イベント

●どこでもコンサート in鶴崎市民行政センター

- 時2月8日(日) 午後2時～2時40分(午後1時30分開場)
- 場鶴崎市民行政センター2階 大会議室
- 定100人(当日先着順)
- 問文化振興課(☎537-5663)



園田 真里子 (ハープ) 加藤 和子 (ヴァイオリン)

●吉野梅まつり

- 時2月15日(日)・22日(日)、3月1日(日) 午前10時～午後3時
- 場吉野梅園(杉原)
- 内2月15日：吉野棒術、佐柳獅子舞、吉野臥龍梅太鼓、二目川神楽など
- 22日：小池原神楽、カラオケ
- 3月1日：片島里神楽
- 問大南支所(☎597-1000)



●森林セラピー体験ツアーin天面山

- 時3月29日(日) (3部制) 午前9時～、午前9時30分～、午前10時～
- ※各部2時間30分程度
- 場天面山セラピーロード(河原内)
- 定各部10人(多数時は抽選)
- 料1,000円(ガイド料など)
- 他・問申込期限は3月16日(月)午後3時。詳しくは、林業水産課(☎585-6013)へ。



●横浜キャノンイーグルス 無料 大分ホストゲーム市民無料招待

- 時3月1日(日) 午後0時10分～
- 対クボタスピアーズ船橋・東京ベイ
- 場クラサドーム大分
- 他・問申込みは2月1日(日)から。申込方法など詳しくは、横浜キャノンイーグルスHPをご覧ください。横浜キャノンイーグルス横浜事務局(☎045-664-3731)へ。



●家族ふれあい デイキャンプ体験 無料

- 時3月20日(金) 午前10時～午後2時
- 場のつはる西部の楽校(上詰)
- 内タープ設営、火おこし、キャンプ料理など
- 内市内居住の小学生以下のこどもとその保護者
- 定8組(1組最大5人・多数時は抽選)
- 他・問申込期限は2月19日(休)。申込方法など詳しくは、社会教育課(☎537-5649)へ。



●まちづくり出張教室 無料

- 皆さんの暮らしに関わる「聞きたい」「知りたい」ことを、市職員が講師としてお伺いし、説明します。
- 時月～金曜日(祝日を除く) 午前9時30分～午後4時(1時間～1時間30分程度)
- 内防災、福祉、歴史・文化、環境など102のテーマ
- 内市内に居住・通勤・通学する人で構成された、おおむね15人以上の団体
- 他・問会場は、申込み団体でご用意ください(会場使用料などは団体負担)。日程は、調整をお願いする場合があります。申込方法など詳しくは、広報広報課(☎537-5601)へ。

広告主を募集しています！

市役所でPRしませんか？

トイレ広告

誰もが利用し、一定時間滞在する場所であるため、利用者の目に留まりやすい絶好の広告媒体です。



ホームページバナー広告

市民だけでなく市外の人も閲覧する市ホームページ。広告が掲載されるトップページは、年間約69万件のアクセスがあります。



本庁舎エレベーター外扉広告

多くの来庁者や職員がエレベーターの待ち時間に必ず目にする場所です。広告の面積も大きいため、高い訴求効果が期待できます。

庁舎内や市ホームページ、公用車両などに掲載する広告を募集しています。
商品やサービスの認知度向上、キャンペーンやイベントの案内、企業のイメージアップなどのために利用してみませんか。
※掲載する広告は、審査を行います。

問管財課(☎537-5608)

掲載基準や掲載金額、広告枠の空き状況など詳しくは▶



庁舎内壁面広告

多くの方が訪れる本庁舎1階を中心に、市民ホール柱、エレベーターホール、エレベーター室内など、さまざまなタイプの広告媒体を設置しています。
多くの人の目に触れることから広告効果が高い媒体です。

公用車両、ごみ収集車両広告

市内各所を走行する公用車やごみ収集車両に広告を掲載します。
さまざまな地域の通行人やドライバーに訴求力のある広告媒体です。



施設検診▶

予約制 基本健診・がん検診

※受診条件ⅠとⅡのどちらにも該当する人が対象

受診条件Ⅰ 職場や加入する保険で下記の健(検)診項目を受診する機会(オプション検査含む)がない



受診条件Ⅱ 年度内(4月から翌年3月)に同じ検診項目をまだ受診しておらず、大分市に住民票がある

※被扶養者は受診機会の有無に関わらず受診可能 ※受診条件Ⅰに該当しない場合、受診方法など詳しくは加入する保険者などへ

近くの公民館などで受診したい人

1 受診したい項目を決める

A

・市民(特定)健診
・肺がん(結核)健診(X線)
・喀たん検査
・肝炎ウイルス検診
・前立腺がん検診
・胃がんリスク検診(ピロリ菌)
・大腸がん検診

B

・胃がん検診(X線)
・乳がん検診
・子宮頸がん検診
・大腸がん検診
・骨粗しょう症検診

2 いつ、どの会場で受診するか決める

地 区	会 場	A	B	A+B
大分中央	コンパルホール	3/18(水)	3/ 5(木)	
	中島西公民館	3/ 3(火)		
明野	明治明野公民館			3/11(水)
	明野高尾公民館	3/10(火)		
	明野さつき町集会所	3/16(月)		
	白菊会館	3/23(月)		
鶴崎	鶴崎公民館			3/15(日)
	猪野上公民館	3/24(火)		
大南	大南公民館	3/ 2(月)		
植田	植田市民行政センター	3/17(火)		
	上宗方公民館	3/27(金)		
	松が丘公民館	3/19(木)		
	ふじが丘公民館	3/25(水)		
大在	大在公民館	3/ 6(金)		
坂ノ市	坂ノ市公民館			3/13(金)
佐賀関	佐賀関公民館			3/ 9(月)★
野津原	野津原公民館			3/ 4(水)★

★無料送迎バスあり

3 それぞれの予約先に電話する

予約の受付は 2月2日(月)から

Aの予約先

おおいた健診センター
☎569-2211
受付(平日 午前9時～午後5時)

Bの予約先

県地域保健支援センター
☎529-7065
受付(平日 午前9時～午後5時)

※大腸がん検診の予約先はB

※AとBの両方を受診する人は、Aから先に予約

※3/4(水)、3/9(月)★の無料送迎バス利用を希望する人は、Aに予約(2/20(金)まで)

生活習慣病やがんの早期発見・治療や予防のためにも、年に一度は受診しましょう。

☎ 保健所健康課 ☎536-2562

健診センターで受診したい人

1 受診したい項目を決める

・市民(特定)健診
・肺がん(結核)健診(X線)
・喀たん検査
・肝炎ウイルス検診
・前立腺がん検診
・大腸がん検診
・胃がん検診(X線)
・胃がんリスク検診(ピロリ菌)
・乳がん検診
・子宮頸がん検診
・骨粗しょう症検診
・腹部エコー検査

※ 今年度の胃がん検診(内視鏡)は終了しました。

2 受診したい施設を決めて予約する

施 設 名	電話番号
①大分労働衛生管理センター (高城南町)	☎552-7788
②県地域保健支援センター (駄原)	☎532-2167
③おおいた健康管理センター (古国府)	☎547-1111
④天心堂健診・健康増進センター (中戸次)	☎597-5254
⑤おおいた健診センター (宮崎)	☎569-2211
⑥三愛総合健診センター (市)	☎542-6733
⑦県厚生連健康管理センター (別府市)	☎0977-75-6154
⑧OHC大分総合健診センター (別府市)	☎0120-947-734
⑨別府市医師会 地域保健センター (別府市)	☎0977-23-2279

※ 腹部エコー検査は③以外の施設(各先着100人)

受診当日に必要なもの

- 健康保険の資格が確認できるもの
- 健康手帳(当日受け取り可)
- 受診券(特定健診を受診する人のみ)

※特定健診は医療機関などでも受診可能。詳しくは、加入する保険者などへ。

※年度内に重複受診した場合、受診費用は全額自己負担です。

※各健(検)診の自己負担金および免除対象者については、市☎をご覧ください。

●市小児夜間急患センター☎574-7876

●県救急安心センター☎#7119(532-7119)

●県こども救急電話相談☎#8000(503-8822)

休日夜間当番医▶

幼児健康診査 無料

①1歳6か月児健康診査 ②3歳児健康診査

対象者には健診の前月に案内を郵送しますので、ご確認ください。 内測定、内科・歯科診察、相談、①フッ化物塗布(希望者400円必要)、②視覚・尿検査 持母子健康手帳、①1歳6か月児健康診査質問票、②3歳児健康診査質問票、尿 ☎保健所健康課☎536-2516

幼児健康診査 無料

①1歳6か月児

▲1歳6か月児

▲3歳児

すくすく赤ちゃんルーム(育児教室) 無料

月 日	場 所	月 日	場 所
3/10(火)	鶴崎市民行政センター3階	3/13(金)	大分南部公民館2階
3/16(月)	鶴崎市民行政センター3階	3/17(火)	坂ノ市市民センター2階
3/11(水)	明治明野公民館2階	3/18(水)	原新町こどもルーム
3/17(火)	大南市民センター2階	3/18(水)	植田市民行政センター2階
3/12(木)	保 健 所 3 階	3/19(木)	大在市民センター2階
3/12(木)	保 健 所 3 階	3/19(木)	大在市民センター2階
3/16(月)	保 健 所 3 階	3/19(木)	大在市民センター2階

時午前10時～11時30分

対7年3月～8月生まれの乳児と保護者

申2月1日(日)～10日(火)市☎から

問子育て交流センター☎576-8740

離乳食講習会 無料

月 日	場 所	時 間
3/ 6(金)	保 健 所 3 階	午前10時30分～11時45分
3/19(木)		
3/11(水)	鶴崎市民行政センター3階	

対7年9月～11月生まれの乳児の保護者

内講義と相談 定20人(予約制)

持母子健康手帳、筆記用具

申・問電話で、2月5日(木)からA

は中央保健センター☎536-

2517、Bは東部保健福祉セン

ター☎527-2143へ。オンライ

ン申請でも受付。

とりわけ離乳食講習会 無料

大人の食事からとりわけて離乳食を作る方法を学びます。

月 日	場 所	時 間
3/ 4(水)	植田市民行政センター2階	午前10時30分～11時30分

対7年3月～6月生まれの乳児の保護者

内講義と相談 定10人(予約制)

持母子健康手帳、筆記用具 申・問電話で、

2月5日(木)から西部保健福祉センター☎541-

1496へ。オンライン申請でも受付。

健康講座「げんき教室」 無料

時2月25日(水) 午後2時～3時 場県看護研修会館(豊饒二丁目) 内講話:「ずっとこの家で」を叶える 今だからこそ知っ

ておきたい、いきいき生活のヒント! 問県看護協会☎574-

7117

歯みがき教室・歯の健康チェック 無料

はじめての歯みがき教室(1歳歯科)

※歯の生え始めから1歳6か月児健診前の乳

幼児対象		幼児対象	
月 日	場 所	月 日	場 所
3/ 3(火)	植田市民行政センター2階	3/10(火)	保 健 所 3 階
3/ 5(木)	鶴崎市民行政センター3階		

こどもと妊産婦の歯の健康チェック

※未就学児および妊産婦対象

月 日	場 所	月 日	場 所
3/23(月)	保 健 所 3 階	3/31(火)	鶴崎市民行政センター3階
3/27(金)	植田市民行政センター2階		

時午前9時30分～11時30分

内歯科健診、ブラッシング指

導、フッ化物塗布(希望者〈未

就学児のみ〉は400円必要)

持歯 ブラシ、母子健康手帳

申・問電話で、2月10日(火)か

ら中央保健センター☎536-

2517へ(予約制)。オンライ

ン申請でも受付。

世界腎臓デーイベント2026in大分 無料

「知ろう! 守ろう! あなたの腎臓」

慢性腎臓病について知ってもらうため、

3月7日(土)に市荷揚複合公共施設6階でイ

ベントを開催します。

●公開講座 時午後1時30分～3時15分(開場・受付は正午～)

場多目的大会議室 内腎臓・糖尿病専門医などによる講演

定180人(先着順) 申電話、ファクス(氏名、電話番号を記入)

入)または市☎の申込みフォームで、2月27日(金)〈必着〉までに

保健所健康課☎547-8219 532-3250へ。

●健康チェックコーナー 時正午～午後1時30分 場大会議室

内血糖測定・ベジチェック 問保健所健康課☎547-8219

「旧優生保護法相談窓口」を設置しています

昭和23年9月11日～平成8年9月25日に、優生手術を受けた

本人または特定配偶者、死亡している場合はその遺族、優生上

の理由で人工妊娠中絶を受けた人に、補償金および一時金が

支給されます。詳しくは、旧優生保護法相談窓口(県健康政策・

感染症対策課)☎506-2760へ。

自死遺族のつらい 無料

ご遺族の方々が共に過ごし、体験や気持ちを分かち合うこと

ができます。 時3月4日(水) 午後2時～3時45分(受付は午後

1時30分～) 申・場・問電話で、2月25日(水)までに県こころとか

らだの相談支援センター(玉沢908)☎541-6290へ。

千年先のあなたへ

佐藤 まどか：作 / 佐藤 真紀子：絵 / BL出版

杏は、宮大工になった大好きなお姉ちゃん、花梨の職場を見学します。杏の目を通して、日本の伝統建築にたずさわる職人の現場を描くと同時に、「大変だけど好き」な仕事をするこの意味やすばらしさを感じることができます。



市民図書館所蔵

おすすめの**本**

いつもの紅茶がもっとおいしくなる本 ティーバッグから始める紅茶ライフ

保科 健：著 / 時事通信社

紅茶に興味はあるけれど、難しいと思う人は多いのでは？ティーバッグでおいしく入れる方法や茶葉の特徴、保管の仕方など、紅茶に関することが分かりやすく書かれたこの本と一緒に、自分だけの紅茶の楽しみ方を見つけてみませんか？



市民図書館ボランティア募集

- ☑ 書架整理、資料の簡易修理、地域資料の整理、読み聞かせ（3年以上経験のある人）、図書館行事への協力
- ☑ 市内居住の16歳以上の人

ボランティア説明会(事前申込不要)

- ☑ 2月12日(木) … 午後2時～13日(金)、15日(日) … 午前10時～(いずれかに参加、1時間程度)
- ☑ J:COM ホルトホール大分 2階 201・202会議室
- ※15日(日)は202会議室のみ

市民図書館、分館、各図書室は蔵書点検のため休館します

- ☑ 3月2日(月)～12日(木)
- ※予約本の受け取りもこの期間中はできません。休館中の本の返却は、図書返却口、図書返却ボックスへ。
- ※おおいし電子図書館は、ご利用いただけます。



詳しくは、
市民図書館☎をご覧になるか、
市民図書館☎(576-8241)へ。



シリーズ じんけん 人の生き方を考える 566

その人らしさとは…



1人暮らしをしている母の家に、姉と一緒にいったときの事です。「これ出しておいて」母がそう言いながらわたしに差し出したのは、同窓会に出席する返信はがきでした。わたしは「行くつもりなの？」と一方的に言いながら受け取りました。最近の母は、日付を間違えたり、約束を忘れていたりすることが増えてきただけでなく、好きだったおしゃれもなくなったり、同窓会で恥ずかしい思いをしたら…と考えていると姉が「同窓会に行ったら楽しいかなあ？」と言うのでした。姉とわたしは出席の返事を出す決心がつかず、母には内緒でわたしがはがきを預かることにしました。

帰宅後、テーブルに置いていたはがきを見た息子が「おばあちゃん、同窓会あるんだ。いいな」と言うので「最近の様子から考えると、友だちの前で恥ずかしい思いをしたらかわいそうだから、行かない方がおばあちゃんのためだと思ってるんだけど…」と、悩んでいることを話しました。すると息子は表情をかえ「最近の母さんたち、おばあちゃんがやろうとすることを何でも反対するよね。」

それって、本当におばあちゃんのためなの？」と言うので、とっさに「あなたには分からないのよ」と返してしまいました。そんなわたしに息子は「この前、学校であった人権講演会で『みんなにとって、生きがいを感じ前向きな生活ができることは幸せなこと。それは高齢者も同じ』って話があったんだ。ぼくは、しっかり者のおばあちゃんにできないことが増えていくことはさみしいけど、幸せでいてほしい。だから、おばあちゃん抜きで決めてはいけないと思う」と真剣な顔で自分の考えを話してくれたのです。

わたしたち姉妹は、自慢の母が老いていくことを受け入れられず、母のためだと言いながら、実は自分たちが嫌な思いをしたくなかっただけなのかもしれません。母らしく生きていく大切さに気付かせてくれた息子の成長を感じながら、もう一度、姉と一緒に母に会いに行こうと思ったのです。

その人の思いや考えを尊重することで、その人らしく生きていくことにつながるのではないのでしょうか。



高崎山の冬の風物詩、さるだんご

1年の中でも寒さが厳しい2月。高崎山自然動物園のニホンザルたちにも寒さは容赦なく襲い掛かります。サルたちはどうやって寒さをしのいでいるのでしょうか？



冬は、サルたちはどんな生活をしていますか？高崎山は別府湾に面している影響で、冬になると冷たい海風が吹きます。そのため、サルたちは冬の寒さをしのぐ行動を日ごろから取っています。晴れた日は、家族で集まり風をしのいだり、なるべく陽が当たる場所へ移動し、胸とお腹を太陽に向け体を温めたりします。曇り空の寒い日は、数頭のサルが集まり体を寄せ合って暖を取ります。雪が舞うような寒い日は、この集まりが徐々に広がり、多いときには100頭近くの塊になります。この様子を「さるだんご」と呼び、高崎山の冬の風物詩になっています。また、園内に設置している「おさるの団暖ヒーター」の前で暖を取る姿を見ることが出来るのも寒い日ならではの光景です。皆さん、ぜひ高崎山自然動物園へお越しください。

☎ 高崎山自然動物園 ☎532-5010

編集担当より

今号の表紙は、保育士特集にちなんで「しんかすがまち認定こども園」の5歳児クラスを撮影しました。当日は、朝から風が冷たかったのですが、こどもたちはお構いなしに

みんなで一斉に滑り台を滑ったり、坂道を駆け上がったたり、とても元気な姿を見せてくれました。笑顔のこどもたちを見ていると、こちらも幸せになる、すてきな撮影時間でした♡

市には、保育士として働きたい人をサポートするさまざまな制度があります。気になった方はぜひ2、3ページの特集をご覧ください😊



市報クイズ

4月1日から自転車の交通違反に〇〇〇が導入されます。

ヒントは、この市報の中にあります。

正解者の中から抽選で、市ブランド認証加工品「Oita Birth」からハーブティー「香月茶」を3人にプレゼント！※当選者の発表は、発送をもって代えさせていただきます。



応募方法

スマホはがき 右の二次元コードから応募してください。はがきに、答え、住所、氏名、年齢、電話番号、市報の感想を記入し、2月15日(日)(消印有効)までに広聴広報課(〒870-8504 荷揚町2-31 ☎537-5713)へ。



1月号「市報クイズ」の答えお早めに！市民税・県民税の申告は「3月16日まで！」

2月 イベントカレンダー

納税 国民健康保険税第9期

納期限 3/2(月)

税

市税の納付は便利で確実な口座振替(自動払込)をご利用ください。
固 納税課 ☎537-5611、国保年金課 ☎537-5616

月 mon.	火 tue.	水 wed.	木 thu.	金 fri.	土 sat.	日 sun.
1/26	27	28	29	30	31	2/1
						<div>無ウォーキングinたけなか 午前9時～午後1時 竹中公 ☎597-1000</div> <div>無かえっこバザール 午前10時～午後1時 エコ ☎588-1410</div> <div>無かえっこオークション 正午～ エコ ☎588-1410</div> <div>6別府大分毎日マラソン大会 星満月前の月明りに映える木星</div>
2	3	4	5	6	7	8
<div>無第1月曜日は美術館で楽しもう！エコバッグ作り 午前10時～正午、午後1時～3時 市美 ☎554-5800</div>				<div>●防災無線の訓練放送 午前11時～ ☎0800-200-5345</div> <div>無ちびっこ工作ルーム～てとてとて～ 午後1時15分～3時15分 市美 ☎554-5800</div> <div>●福寿星カノープスを見るチャンス到来！ (～8日・11日)</div>		<div>8大友館のおもてなし「大おもて会」 17どこでもコンサートin 鶴崎市民行政センター</div>
9	10	11 建国記念の日	12	13	14	15
				<div>●冬の一等星をぜえ～んぶ観ちゃおう！ (～15日)</div>	<div>無読み聞かせ会 午後2時～3時 ライフ ☎080-3945-7537</div>	<div>17吉野梅まつり (22日、3月1日)</div>
16	17	18	19	20	21	22
<div>おおいだしさいがいじ たげんごこーるせんたー むりよう 大分市災害時多言語コールセンター／無料 (大分市災害発生時多言語呼叫中心／免费) ☎0120-691-476</div> <div>おお じしん おおめめ たいふう さいがい 大きな 地震、大雨、台風などの 災害が あった ときにだけ 外国語を 使って 話すことが できます。 お金は いりません。 しつもん こくごさいか 質問:国際課 (☎097-537-5719)</div> <div> にほんご</div> <div> 中国語</div>			<div>●ふない天神町ごえん市 午前10時～午後1時 コン ☎538-3700 ※売り切れ次第終了</div> <div>無メディカルアロマテラピー体験講座 午後1時～3時 ライフ ☎080-9062-3334</div>	<div>●南の夜空にオリオン座！ (～23日)</div>		
23 天皇誕生日	24	25	26	27	28	3/1
				<div>9大分市美術展 (～3月21日)</div> <div>●星月夜の星空さんぽ (28日)</div>	<div>7男女共同参画うめはるフェスタ (3月1日)</div>	

おおいたしきがいじ たげんご ー せん た ー むりょう
大分市災害時多言語コールセンター／無料
(大分市災害発生時多言語呼叫中心／免费)
☎0120-691-476

おお じしん おおめ たいふう さいがい
大きな 地震、大雨、台風などの 災害が
あった ときにだけ 外国語を 使って
話すことが できます。 お金は いりません。
はな しょうもん、ごきまいが
質問：国際課 (☎097-537-5719)



にほんご



中国語

毎月第2土曜日に開催している市公設地方卸売市場「市民感謝デー」は、2月までお休みします。次回は3月14日(土)に開催します。 ☎533-3113

● J X 金属 関崎みらい海星館 (☎574-0100) 天体観覧料：大人420円、高校生210円、中学生以下無料(要保護者同伴) ※イベントは午後7時～10時

● 無料イベント ● 今号掲載ページ

📍 場所

● 竹中公民館 ● 大分エコライフプラザ ● 市美 市美術館 ● ライフ ライフパル ● コン コンパルホール

毎月1日発行
市報
おおいた

2026
令和8年

2

UD
FONT

企画・発行 大分市企画部広聴広報課
〒870-8504 荷場町2番31号
代表 ☎534-6111 夜間・休日 ☎534-6119

市報に掲載している情報は変更・中止になる場合があります。
詳しくは、市ホームページをご覧ください。

