

大分市国民健康保険 加入者の皆さんへ

高額療養費の制度を ご存じですか？



病院などの医療機関で支払った1カ月の医療費が自己負担限度額を超えた場合、その超えた額が高額療養費として支給されますので対象となる人は申請してください。また、国保加入者全員が70歳以上の世帯(一定要件あり)には、「申請手続き簡素化制度」(初回一度の申請で口座自動振込)の案内通知を発送しています。

問 国保年金課 ☎537-5735

自己負担限度額は加入者の年齢や所得によって異なります

◆国民健康保険に加入している70歳未満の人

適用区分 (基礎控除後の合計所得)	自己負担限度額 (月額)
ア (901万円超)	252,600円* [140,100円]
イ (600万円超~901万円以下)	167,400円* [93,000円]
ウ (210万円超~600万円以下)	80,100円* [44,400円]
エ (210万円以下)	57,600円 [44,400円]
オ (市民税非課税世帯)	35,400円 [24,600円]

※総医療費の金額によっては加算があります。

・ []内の金額は、過去12カ月間に4カ月以上自己負担限度額に達した場合の、4回目以降の自己負担限度額

◆国民健康保険に加入している70歳~74歳の人

適用区分 (市民税課税所得)	自己負担限度額 (月額)	
現役並みⅢ (690万円以上)	252,600円* [140,100円]	
現役並みⅡ (380万円以上)	167,400円* [93,000円]	
現役並みⅠ (145万円以上)	80,100円* [44,400円]	
	外来の場合 (個人ごとの計算)	外来+入院の場合 (世帯ごとに計算)
一般 (145万円未満)	18,000円	57,600円 [44,400円]
低所得Ⅱ (市民税非課税世帯)	24,600円	
低所得Ⅰ	15,000円	

POINT

医療費が高額になりそうときは
「限度額適用認定証」をご利用ください

事前に国保年金課で交付を受けた「限度額適用認定証*」を医療機関の窓口で提示すると、支払額が自己負担限度額までとなります。

※一つの医療機関での支払額が自己負担限度額までとなるので、同じ月に複数の医療機関を受診した場合は高額療養費の申請が必要です。

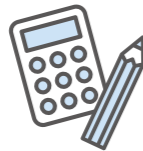


申請方法など詳しくはこちら



計算上の注意点

- ◆ 1カ月(月の1日から末日まで)ごとに計算します
- ◆ 医療機関ごとに計算します(外来と入院、医科診療と歯科診療は別計算)
- ◆ 院外処方箋で調剤を受けたときは処方した医療機関の医療費と合算します
- ◆ 入院時の食事代や保険診療の対象とならない差額ベッド代などは計算に含めません
- ◆ 同じ月に複数の医療機関を受診したときや同一世帯の国保加入者が医療機関を受診したときは、自己負担額を合算できます(70歳未満の人は一つの医療機関で自己負担額が21,000円以上のときに限る)



5年度電力・ガス・食料品等 価格高騰重点支援給付金(追加給付)を支給します

- ◆ 対象：5年12月1日時点で、大分市に住民票があり世帯全員の5年度分の住民税が非課税の世帯 ※住民税課税者に扶養されている者のみの世帯は対象外です。
- ◆ 支給額：1世帯当たり7万円

- (1) 5年度電力・ガス・食料品等価格高騰重点支援給付金(3万円/1世帯)を世帯主の口座で受け取った世帯で、**通知書記載の支給要件にすべて当てはまり、通知書記載の口座への振込を希望する場合は、手続き不要です。**2月中旬頃に振り込み予定です。
- (2) **(1)以外で給付対象となった世帯**については、2月中旬頃に確認書を発送します。

詳しくは、市ホームページをご覧ください
詳しくは、市ホームページをご覧ください
詳しくは、市ホームページをご覧ください



大分市職員の給与などの状況についてお知らせします

問 人事課 ☎537-5604

1 人件費の状況

(令和4年度普通会計決算)

住民基本台帳人口	475,163人 (令和5年3月31日現在)
歳出額(A)	2,118億2,332万5千円
人件費(B)	300億8,941万8千円
人件費比率(B/A)	14.2%

※人件費には、特別職(市長、議員など)に支給された給料、報酬などを含みます。

2 職員給与費の状況

(令和5年度普通会計予算)

職員数	3,071人
給料	120億908万円
職員手当	27億4,457万8千円
期末手当・勤勉手当	55億6,531万円
計	203億1,896万8千円

※職員数は大分市全体の職員(3,409人)から公営企業会計(水道・下水道)および特別会計(国保・介護・市場)の職員(338人)を除いた数です(9. 職員数の状況を参照)。

※職員手当には退職手当を含みません。

※給与費は当初予算に計上された額です。

3 職員の平均給料月額

(令和5年4月1日現在)

一般行政職	316,070円
公安職(消防職員)	304,691円

4 一般行政職の級別職員数の状況

(令和5年4月1日現在)

区分	基準となる職務	職員数	構成比
1級	事務員の職務	95人	5.1%
2級	主事の職務	335人	18.1%
3級	主任の職務	296人	16.0%
4級	主査の職務	543人	29.4%
5級	参事補または主幹の職務	351人	19.0%
6級	参事の職務	113人	6.1%
7級	課長の職務	64人	3.5%
8級	次長の職務	39人	2.1%
9級	部長の職務	13人	0.7%
計	—	1,849人	100.0%

※一般行政職とは、自治体間比較などのために国が定めた職員の分類基準で、大分市全体の職員(3,409人)のうち税務職(税務関係職員)や医療職(医師・保健師)、福祉職(保育士)、技能労務職(清掃関係職員)など、専門職の職員を除いた一般事務に従事する職員のことです。

※大分市の給与条例に基づく給料表の級区分による職員数です。

5 職員の初任給の状況

(令和5年4月1日現在)

一般行政職	大学卒	192,000円
	高校卒	163,600円
公安職(消防職員)	大学卒	201,700円
	高校卒	173,400円

6 期末手当・勤勉手当・退職手当の状況

①期末手当・勤勉手当(令和5年度支給割合)

区分	期末手当	勤勉手当
6月期	1.200月分	1.000月分
12月期	1.200月分	1.000月分
計	2.400月分	2.000月分

※役職段階別加算…職務の級に応じて5%~19%

②退職手当(令和5年度支給割合)

区分	自己都合	早期・定年
勤続20年	19.6695月分	24.586875月分
勤続25年	28.0395月分	33.270750月分
勤続35年	39.7575月分	47.709000月分
最高限度額	47.7090月分	47.709000月分

7 特別職の報酬などの状況

区分	給料月額など	
給料	市長	1,134,000円
	副市長	905,000円
報酬	議長	766,000円
	副議長	695,000円
	議員	641,000円
期末手当	(令和5年度支給割合)	
	市長	6月期 1.650月分
	副市長	12月期 1.650月分
	計	3.300月分
	(令和5年度支給割合)	
	議長 副議長 議員	6月期 1.650月分 12月期 1.650月分 計 3.300月分

8 平均年齢の状況

(令和5年4月1日現在)

一般行政職	40.3歳
公安職(消防職員)	36.8歳

9 職員数の状況

(令和5年4月1日現在)

一般行政部門	2,258人
特別行政部門	813人
公営企業等部門	338人
合計	3,409人

※一般行政部門…「2. 職員給与費の状況」における普通会計職員(3,071人)から教育委員会(327人)および消防局(486人)の職員を除いた職員のことをいい、「4. 一般行政職の級別職員数の状況」における一般行政職(1,849人)とは異なります。

※特別行政部門…教育・消防

※公営企業等部門…水道・下水道など