



oita市



待ちに待った、春

	対象	枚数	交付方法
要申請(※1)	■ 3歳未満の乳幼児を養育しており、里帰り出産等で本市に住民登録がない人や配偶者からの暴力を理由に避難している人	最大250枚/人	申請月～滞在月数分を窓口交付
	■ 常時紙おむつを使用している3歳未満の - 身体障がい児(身体障害者手帳1級・2級) - 知的障がい児(療育手帳A1・A2) を養育する人	1回限り 最大50枚/人	申請月～3歳誕生日までの分を配達 (出生又は転入の届を提出した翌月に交付するごみ袋とは別に配達)
	■ 医師から常時おむつを使用する必要があると診断された人(下記の長寿福祉課事業に該当しない人) ■ 常時ストーマ用装具を使用している人(下記の障害福祉課事業に該当しない人) ■ 常時腹膜透析をしている人	年1回 年間最大 100枚/人	申請月～10月までの分を配達
申請不要	■ 3歳未満の乳幼児を養育する人	乳幼児1人につき 1回限り 最大250枚/人	出生又は転入の届を提出した翌月に配達(出生届出時に窓口で10枚交付し、残りを翌月に配達)
	■ おむつ等介護用品購入費助成事業を受けている人(※2) ■ 家族介護用品支給事業を受けている人(※2) ■ 日常生活用具給付事業のうち排泄管理支援用具(ストーマ用装具・紙おむつ)の給付を受けている人(※3)	年1回 年間最大 100枚/人	毎年11月に翌年10月までの1年分を配達
	■ 生活保護を受給している人	年1回 年間最大 60枚/世帯	

市では、常時紙おむつやストーマ用装具を使用している人、腹膜透析をしている人などごみを減らすのが難しい人や生活保護世帯の人の負担軽減のため、指定有料ごみ袋の減免制度を設けています。
※この制度の対象は、市内に居住している在宅の人に限ります。

市指定有料ごみ袋減免制度のお知らせ

交付するごみ袋は、小さなサイズに限り変更することができます。

※1 申請が必要な人は、ごみ減量推進課(本庁舎4階)で手続きをしてください。
※2 長寿福祉課の事業 ※3 障害福祉課の事業

問 ごみ減量推進課 ☎537-5703

対象	補助率	限度額	申請条件
ごみステーションの設置	2/3 (注)	12万円	年間の申請件数は、設置と改修などを合わせて、自治会が管理するごみステーション総数の1/2以内 ※設置の場合は10年、改修は5年経過しないと再度の補助は受けられません。
ごみステーションの改修等	2/3 (注)	5万円	(注) 市域内過疎対策事業における対象地域については、補助率4/5を適用します。
かぶ被せネットまたはシートの購入	10/10	3,500円	年間の申請件数は、自治会の管理するごみステーション総数の1/3以内
被せネット等の支給	現物支給	上記に同じ	



自治会が管理するごみステーションの設置等に補助します

ごみステーションを管理する自治会(自治会長)が申請してください。申請する際は、事前に相談ください。

問 清掃業務課 ☎568-5763
東部清掃事業所 ☎523-0322 大南支所 ☎574-7868
西部清掃事業所 ☎541-5473 佐賀関支所 ☎575-1122

「家庭ごみ有料化」に関するアンケートにご協力をお願いします!

「家庭ごみ有料化制度」は3年ごとに見直しをしています。 **期間:4月3日(月)～28日(金)**

制度の検証のために、市民の皆さんのご意見をお聞かせください。

アンケートはこちら▶

アンケート用紙はごみ減量推進課、各支所で配布しています。(市ホームページからダウンロードも可)



リサイクルと一緒に!

ごみの分別をマスターしよう!

今回のリサイクルおおいたは、市親善大使の野口さんが迷っていた、家庭ごみの分別をリサイクルに解決してもらいます!

問 ごみ減量推進課 ☎537-5687



市親善大使
野口 裕美さん

市ごみ減量・リサイクル推進イメージキャラクター
リサイクルン



Q. 「資源プラ」はプラスチック製品なら何でも出しているの?

A. プラマークが目印!

ただし、プラマークがついていても「汚れが落ちにくいもの」や「洗いにくいもの」、ハンガーや歯ブラシなど「プラスチック製品そのもの」は「燃やせるごみ」に出してね。



Q. 「缶・びん」はどんなものでも出せるの?

A. 「缶・びん」は食品が対象です!

油、薬、化粧品が入っていたびんや果実酒をつけるびんは「燃やせないごみ」に出してね。



Q. 剪定した枝・落ち葉・草花はいつ出したらいいの?

A. 剪定枝等は「燃やせるごみ」の日に!

ごみステーションに出すときは、透明・半透明の袋(45ℓ以内)に入れて、週の後半の「燃やせるごみ」の日に2袋以内で出すようにしてね。



Q. ごみの分別で迷ったとき、スマホで調べることはできるの?

A. 市公式アプリ「ごみの出し方」機能で、家庭ごみの分別・収集に関する情報を配信しているよ!



家庭ごみ分別事典、ごみ収集カレンダーなどの機能が充実! 市公式アプリで検索してね!



iOS版



Android版



ごみの分別はこれバッチリ!

大分市 LINE 公式アカウント

友だち追加することで、市から防災情報やイベント情報などのメッセージを受け取ることができます。また、トーク画面を開くと表示されるメニューの「受信設定」から自治区等を設定すると、お住まいの地域の「ごみ収集日のお知らせ」を受信することができます。ぜひ、ご利用ください。



友だち追加はこちら

コンパルホール

☎538-3700

こどもの日 コンパル市民スポーツデー 無料

とき 5月5日(金)

- 体育室無料開放(卓球、バドミントン) 午前9時～午後5時
- 卓球室・トレーニング室無料開放 午前9時～午後10時
- スポーツ体験会 午前10時～正午

コンパルこどもフェスタ

体験コーナー、ワークショップなど

とき 5月5日(金) 午前10時～午後4時
※時間は各催しによって異なります。

のつはる少年自然の家

☎589-2212

星空散歩(春)～上弦月と春の星座の共演～

月、春の星座、日の出を観察する天文講座・天体観測の宿泊プランです。



とき 5月27日(土) 午後7時～28日(日) 午前9時15分

- 定80人(多数時は抽選)
- 料675円(朝食代、シーツクリーニング代など)
- 申電話で、5月12日(金)正午までにお申込みください。
- 他月と春の星座の観察のみの「日帰りプラン」(無料)もあります。

平和市民公園能楽堂

☎551-5511

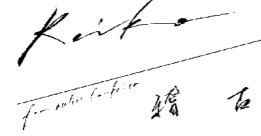
ノウガクドウ ライフ

「書稽古 from atelier Confeito」

ボールペンと万年筆を使った実用的な書を学びます。(文字の美学講義、ボールペン・万年筆の使い方、名前・住所の書き方、短い文章の書き方、道具・お手本付き)

とき 4月13日(木) 午前10時～正午

定16人(多数時は抽選) 料4,500円
申 atelier Confeito 荒木美樹氏(書道家、画家)



申 4月6日(木)までに、メール(✉ info@nogaku.jp)で、催し名「ノウガクドウ ライフ 書稽古」、住所、氏名、電話番号をお送りください。

My first のうがくどう こども広場

～親子の思い出時間～

とき 5月14日(日) 午前10時～午後4時



■各種ワークショップ(事前申込みが必要です)

- 「日本昔話読み聞かせ+親子ヨガ+みんなであそぼう～劇から飛び出す歌遊び～」
- 「親子で楽しいお面作り」
- 「親子でバルーンアートワークショップ」
- 「ママと赤ちゃんお昼寝アート」
- 「日本庭園で家族写真撮影」

定小学4年生以下の子どものとその保護者

他申込期間は、4月11日(火)～30日(日)です。各ワークショップの時間や料金、申込方法など詳しくは、市ホームページをご覧ください。

Nougakudo Art Music「ファビオコンサート」

とき 5月21日(日) 午後1時～(正午開場)

出演:ファビオ・ディ・ファツィオ(歌手)、山崎明(サクソフォン)

料5,000円(全席指定)

※チケットは、平和市民公園能楽堂、トキハ会館プレイガイド、ローソンチケットで販売しています。



南大分スポーツパーク

☎546-7010

アクアフィットネス講座

とき 6月1日・8日・15日・22日・29日、7月6日(木曜日・全6回) 午後3時～4時

定市内に居住・通勤する18歳以上の人(高校生は除く)

定15人(多数時は抽選) 料1,500円 申 備え付けの申込書(市ホームページでダウンロードも可)に記入し、4月30日(日)〈必着〉までにお申込みください。※市ホームページで電子申請も可。

河原内陶芸楽習館(大字河原内)

定期講座 受講生募集!

①短期入門クラス とき 5月～7月

②通年クラス とき 5月～6年3月(入門クラス、経験者クラス)

料①4,190円 ②1万5,680円(②は別途道具代等が必要)

申・申電話での申込みはできません。はがきまたは市ホームページの応募フォームで、4月17日(日)〈必着〉までにお申込みください。申込方法やクラスの日程など詳しくは、市ホームページをご覧ください。か社会教育課(☎537-5649)へお問い合わせください。

産業活性化プラザ

(J:COM ホルトホール大分2階)

☎576-8879

産業活性化プラザセミナー

無料

①実践ビジネスプラン〈春季〉講座2023

とき 5月11日・18日・25日(木曜日・全3回) 午後6時30分～8時30分

申 第1・3回 岩崎 美紀氏(中小企業診断士) 第2回 山下 聖三氏(おいたNPOデザインセンター 代表理事)

②キャリア支援セミナー2023「知ろう!アンコンシャス・バイアス」～チーム力アップのヒント～

とき 5月17日・24日(水曜日・全2回) 午後6時30分～8時30分

申 山崎 美和氏(CareerVoice®)

定①②35人(先着順) 申 同プラザに備え付けの申込書(市ホームページでダウンロードも可)に記入し、①は5月9日(火)まで、②は5月15日(月)までに同プラザへ。

マーク・略語について

場…場所 調…講師 対…対象 定…定員 料…料金 申…申込み 他…その他 問…問い合わせ

歴史資料館(大字国分)

☎549-0880

ふれあい歴史体験「土笛作り」

とき 4月22日(土) 午前9時30分～午後2時～

定各回30人(先着順) 料80円
申電話で、4月8日(土)午前9時からお申込みください。



こどもの日特別イベント! 勾玉作り教室

とき 5月5日(金)

受付時間:午前9時～11時、午後1時～3時(随時受付)
※所要時間は90分程度



料280円 他事前申込みは不要です。

J:COM ホルトホール大分

☎576-8877

親子で作る! お手軽料理教室

とき 4月30日(日) 午前10時30分～午後1時

定年長～小学校低学年の子どものとその保護者

定12組(多数時は抽選)

料1組2,000円

申電話で、4月9日(日)午後5時までにお申込みください。

ジェイリース スタジアム

(市宮陸上競技場)

☎558-0613

教室参加者 募集!

①親子わいわい教室(全8回)

とき 4月～7月の月曜日 午前10時～11時30分
定2歳～4歳児とその保護者

②リラックスヨガ教室(全10回)

とき 4月～7月の金曜日 午前10時30分～正午

③ほぐしストレッチ教室(全10回)

とき 4月～7月の月曜日 午前10時～11時

料①4,000円 ②③4,500円 定①20組 ②③20人(いずれも先着順)
申電話で、4月1日(日)からお申込みください。

大分エコライフプラザ

(大字福宗)

☎588-1410

再生家具と再生自転車の抽選申込者募集

無料

粗大ごみとして出された家具と自転車を、修理・再生して譲渡します。

定市内または由布市に居住する18歳以上の人

申電話での申込み不可。4月25日(火)から5月7日(日)正午までに、直接、同プラザへ。

他事務局にて抽選。自転車は防犯登録料600円が必要。月曜日は休館。



市美術館

☎554-5800

特別展「堀内誠一 絵の世界」

堀内誠一(1932～87)は、昭和に活躍したアートディレクター、デザイナー、絵本作家です。本展では、代表作である「ぐるんぱのようちえん」などの絵本の原画や「anan」「BRUTUS」などの雑誌デザインの仕事を通して、堀内の多彩な創作活動をご紹介します。



とき 4月21日(金)～6月25日(日) 午前10時～午後6時(入館は午後5時30分まで)

定一般1,000円、高校・大学生700円、中学生以下は無料
※身体障害者手帳、療育手帳、精神障害者保健福祉手帳提示者とその介護者1人は無料

■関連イベント(当日有効な特別展観覧券または年間パスポートが必要)

①トークイベント「父と絵のこと」

とき 4月22日(土) 午後2時～
申堀内花子氏(堀内誠一氏の長女) 定40人(先着順)
申市美術館ホームページの応募フォームからお申込みください。

②ワークショップ

「いいにおい!粘土で作ろう ぐるんぱのビスケット」
紙粘土で作ったビスケットに色とおいしい香りをつけます。ワークショップのあとは、学芸員による展示解説を行います。

とき 4月29日(土)、6月3日(土) 午後2時～3時30分

定15人程度(多数時は抽選) 料500円
申市美術館ホームページの応募フォームからお申込みください。



③堀内誠一 絵本読み聞かせ会

とき 5月17日(水)・27日(土)・31日(水)、6月10日(土) 午後2時～、2時30分～、3時～(各回15分程度)
定各回20人程度(当日先着順)

④展示解説

とき 4月26日(水)、5月10日(水)・24日(水)、6月7日(水)・21日(水) 午後2時～

男女共同参画センター(たびねす)

(コンパルホール2階)

☎574-5577

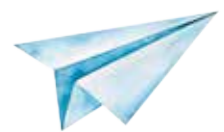
たびねす☆こどもフェスタ

無料

紙ひこうき大会、ヨーヨーつり、わなげ

とき 5月3日(水) 午前10時～午後3時

申コンパルホール3階 多目的ホール



市民相談室をご利用ください

お知らせ お気軽にご相談ください

市民相談室(本庁舎2階)では、市政や個人の生活に関する悩み事について、各種相談に応じるとともに、関係機関などへの案内も行っています。相談は無料です。秘密は厳守しますので、安心してご相談ください。毎月の相談日程については、市ホームページをご覧ください。お問い合わせください。



相談種類		
市政	行政(国・県等)	法律(予約制)
司法書士	行政書士	税務
宅地建物取引	マンション管理	交通事故
知的障がい	聴覚障がい	精神障がい

市民相談室 ☎537-5726

旭町文化センターの教室

募集 新しい趣味を始めてみませんか

期間は5月～6年3月で、定員は各教室10人～20人、多数時は抽選です。受講は無料ですが、教材費などが必要です。申込みは、4月4日(火)～14日(金)午前9時～午後5時(土・日曜日は除く)に直接、旭町文化センター(旭町1-1)へ。なお、電話での受け付けは行っていません。

	午前10時～	午後1時30分～	午後7時～
月	料理	※料理 パッチワーク	スマホ・タブレット
火	健康体操 生花	パソコン 書写・書道	-
水	囲碁 太極拳	大正琴 スマホ・タブレット	-
木	-	-	※健康体操 民踊
金	ビギナー料理	-	-

※料理は午後1時～、健康体操は午後6時～
 ※1回の講座は2～3時間ほどです。

旭町文化センター ☎546-2772

便利なオンライン申請をご利用ください

お知らせ 利用できる手続きが増えました

住民票の写しや所得証明書等の交付申請・転出の届け出等が、パソコンやスマートフォンからいつでもどこでも手続き可能な、オンライン申請システムをご利用ください。申請には、マイナンバーカードが必要です。



◎3月1日から利用開始

- 本人通知制度事前登録申込書

◎4月3日(月)から利用開始

- 大分市国民健康保険資格取得届



オンライン申請はこちら▶

情報政策課ICT推進室 ☎574-6182

スポーツ大会出場の交通費や宿泊費を補助します

お知らせ スポーツ振興補助金をご存じですか

予選会等を経た後、市代表として国際・全国・九州規模のスポーツ大会に出場する選手と指導者に、交通費や宿泊費を補助します。支給は、予算の範囲内で先着順です。交付決定前に支払った場合は補助の対象となりませんので、必ず支払い前にご相談ください。補助額や申込方法など詳しくは、市ホームページをご覧ください。お問い合わせください。



●対象

- 全国大会以上
- ◎活き粋スポーツ振興補助金…個人・団体(高校生以上)九州大会以上
- ◎スポーツ少年団振興補助金
- ◎小中学生スポーツ振興補助金

…スポーツ少年団に所属する団員・指導者

…クラブチーム等に所属する小中学生・指導者

スポーツ振興課 ☎537-5979

統一地方選挙

お知らせ 4月は投票に行こう! 「あるけん! 行くけん! 選挙権!」

◎大分県知事選挙・大分県議会議員選挙

日時: 4月9日(日) 午前7時～午後8時

◎大分市長選挙・大分市議会議員補欠選挙・参議院大分県選出議員補欠選挙

日時: 4月23日(日) 午前7時～午後8時

※投票終了時刻を繰り上げる投票所があります。入場整理券をご確認ください。

●投票所は入場整理券に記載しています

入場整理券を破損・紛失した場合でも投票できます。なお、ペットを連れての入場はご遠慮ください。

- 投票所が変わる投票区

投票区	今回の投票所
金池第1	大分市立かないけ認定こども園遊戯室
木佐上	木佐上コミュニティセンター

●期日前投票ができます

投票日当日に用事があり投票に行くことができない人は、期日前投票をご利用ください。

●不在者投票ができます

出張中などで市外に滞在中の人は、不在者投票をご利用ください。不在者投票の手続きはお早めに。

●点字投票ができます

目の不自由な人で点字のできる人は、点字投票ができますので係員に申し出てください。点字器は各投票所に用意しています。また、点字器を持参して投票することもできます。

●代理投票ができます

病気やけがなどで、投票用紙に記入できない人は、投票所の係員に申し出てください。係員の1人が代筆し、他の係員1人が立ち会う代理投票ができます。投票の秘密は守られますので安心して投票してください。

●選挙公報を発行します

候補者の経歴や政見(政治を行う上での意見や考え方)などを掲載した選挙公報を、投票日の前日までに各戸に配布します。市役所本庁舎1階案内所、各支所、各地区公民館にも置いています。

※その他選挙について詳しくは、市ホームページをご覧ください。

詳しくはこちら▶



大分市選挙管理委員会事務局 ☎537-5652

出産・子育て応援給付金事業

お知らせ 出産・子育てをサポートします!

妊婦・子育て家庭が安心して出産・子育てができるよう、相談支援と経済的支援で一体的にサポートします。



◎出産応援給付金

- 給付額: 妊娠1回につき5万円
- 対象: 申請日時時点で市に住民票があり、4月1日(土)以降に妊娠届出をした妊婦
- 支給要件・手続き: 妊娠届出時等に助産師等の面談を受け、アンケートに回答し、後日、申請書等を提出(郵送)

◎子育て応援給付金

- 給付額: 出生した児童1人につき5万円
- 対象: 申請日時時点で市に住民票があり、4月1日(土)以降に出生した児童の養育者
- 支給要件・手続き: 出生届出後(原則こにちは赤ちゃん訪問時)に面談を受け、アンケートに回答し、後日、申請書を提出(郵送)

4年4月1日～5年3月31日の妊娠届出・出産についても遡って支給します。対象世帯には、申請書が同封された「給付金に関するご案内」を送付します。(6月末までに案内が届かない場合は、お問い合わせください。)詳しくは、市ホームページをご覧ください。お問い合わせください。

保健所健康課 ☎536-2516

市中小企業者等物価高騰対策支援金

お知らせ 申請期限は4月28日(金)まで!

物価高騰の影響を受ける中小企業者等に支援金を給付します。

- 給付額: 法人…20万円、個人事業主…5万円
- 対象: 4年4月～12月までの任意の連続する3カ月の売上額に占める仕入額の割合が、前年同期と比較して3%以上増加している中小企業者等

市中小企業者等物価高騰対策支援金コールセンター ☎0120-984-436

5
年度
(夏)
大分市職員採用試験

試験職種	試験区分	採用予定者数
事務職(障がい者を含む)	I種	30人
事務職【福祉】	I種	3人
事務職B【化学】	I種	1人
事務職【心理】	I種	1人
土木	I種	7人
建築	I種	2人
電気	I種	2人
機械	I種	3人
造園	I種	1人
林業	I種	1人
農業	I種	2人
保育教諭	II種	5人
獣医師	I種	1人
薬剤師	I種	1人
臨床検査技師	I種	2人
保健師	I種	1人
管理栄養士	I種	1人
現業職A	III種	4人
現業職B	III種	1人
現業職(高崎山)	III種	1人
消防士	I種	2人

※採用予定者数は変更になる場合あり

第1次試験:5月8日(月)~28日(日)

期間:4月1日(土)~26日(水)

第1次試験は、テストセンター方式で実施します。

テストセンター方式とは、全国の試験会場でコンピューターを使用し、受験者が希望する日時・会場で受験できるテスト方式です。

申込みは、原則インターネットからです。



詳しくはこちら▶

他・問 受験資格や試験案内の請求方法など詳しくは、市ホームページをご覧ください。人事課(☎537-5604)へ。

HPVワクチン(子宮頸がん予防)定期接種の機会を逃した女性へ無料接種・払い戻しのご案内

定期接種の時期に接種機会を逃した人は無料で接種できます。予防接種は予約が必要です。事前に医療機関へご連絡ください。

また、平成9年度~17年度生まれの女性で、4年3月末までにHPVワクチンを自費で接種した人へ、接種費用を払い戻します。詳しくは、市ホームページをご覧ください。保健所保健予防課(☎535-7710)へ。

国際交流・国際協力・多文化共生イベントを一部助成します

委託料、消耗品費など(最大100万円)
市民または市内に事業所などがある団体等
※6月~6年3月に実施するイベント(選考あり)
他・問 申込期限は5月8日(月)(必着)まで。詳しくは、市ホームページをご覧ください。国際課(☎537-5719)へ。

国民年金室からのお知らせ(☎537-5617)

国民年金保険料が変わりました
5年度の国民年金保険料は、月額1万6,520円に改定されました。付加保険料は、月額400円で変わりません。
5年度の「学生納付特例申請」受け付けは4月3日(月)から
申請は毎年度必要です。本人確認書類、学生証(写し可)または在学証明書(原本)を持参の上、本庁舎1階⑩番窓口、各支所、各連絡所で申請してください。
国民年金保険料(現金払い)の前納割引は5月1日(月)までにお支払いを
6カ月または1年前納は、4月上旬に届く専用の納付書で納めてください。2年前納の希望者は、大分年金事務所(☎552-1211 自動音声案内2→2)へ。

佐賀関・神崎地域包括支援センターは4月1日(土)から移転します

移転前:大字佐賀関2174-1
移転後:大字佐賀関1407-27(佐賀関市民センター内)
局長寿福祉課(☎537-5746)

お知らせ

5年度の市税に関する証明書の発行開始日をお知らせします

所得証明書、市県民税・県民税課税証明書
市・県民税を特別徴収により納付している人(市・県民税の全額を勤務先の給与から天引きにより納付している人)…5月18日(木)
市・県民税を普通徴収により納付している人(市・県民税の一部または全額を納付書や口座振替で納付している人) 市・県民税を年金から天引きにより納付している人、親族の扶養になっている人…6月9日(金)
※6月9日(金)から窓口が混雑しますので、余裕を持って来庁してください。なお、発行開始日は変更する場合があります。
資産関係証明書・記載事項(評価)証明、記載事項(公課)証明、無資産証明、名寄帳など…4月3日(月)
場・問 税制課(第2庁舎3階 ☎537-5673)、税証明窓口(本庁舎1階①番窓口)、東部・西部資産税事務所、各支所、各連絡所

最大2万円分! マイナポイント第2弾 申込みは5月31日(水)まで

5年2月末までに申請したマイナンバーカードが対象です。申込方法など詳しくは、市コールセンター(☎536-5056)へ。

70歳以上の皆さんへ 運転免許証自主返納を支援します

タクシーチケット(1万円分)または交通用具購入奨励金(1万円)を交付します。自主返納した日から90日以内に申請してください。
他・問 申請場所など詳しくは、市ホームページをご覧ください。生活安全・男女共同参画課(☎578-7541)へ。

無料人権相談を行います [無料]

5月3日(水) 午前10時~正午、午後1時~3時 ※事前予約不要
相談内容:人権問題について
相談員:人権擁護委員
場・問 人権啓発センター(ヒューレおおい)(J:COM ホルトホール大分1階 ☎576-7593)

中小企業・勤労者 向け 融資制度

市では、中小企業の経営者やそこに勤務している人を対象に、各種融資制度を設けています。この制度は、市が信用保証料を補助するなど利用しやすくなっています。申込みは直接、各金融機関へ。

中小企業者向け融資制度

資金名(融資限度額)	融資対象者※1	信用保証料補助	資金使途	融資利率	融資期間	申込先	
事業資金	開業資金(3,000万円) 特定創業支援等事業を受けた場合3,500万円※2	中小企業者、開業予定の個人 申込み時に市内に居住し、市内に開業予定の人または開業1年未満の事業者	全額補助	設備 運転	年1.3% 特定創業支援等事業を受けた場合1.25%※2	1年超 7年以内	[市内の本・支店] 大分銀行* 豊和銀行* 大分信用金庫* 大分みらい信用金庫* 大分県信用組合* 商工中金 三井住友銀行(季節資金は除く) 西日本シティ銀行 伊予銀行 北九州銀行 肥後銀行(季節資金は除く) 愛媛銀行 ※環境保全資金取扱金融機関
	小規模企業者事業資金(2,000万円)	小規模企業者 同一事業経営1年以上の事業者	全額補助	設備	年1.9%	1年超 10年以内	
	災害対応資金(2,000万円)	小規模企業者	75%~85%補助	設備	年0.9%		
	中小企業者事業資金(3,000万円)	中小企業者 同一事業経営1年以上の事業者	全額補助	設備 運転	年2.1%	1年超 7年以内	
	新分野チャレンジ資金(3,000万円)	中小企業者 新たな事業の展開により事業拡大および経営安定化を図る事業者	全額補助	設備 運転	年1.3%		
	セーフティネット保証融資(4,000万円)	中小企業者 セーフティネット保証の認定を受けている事業者	全額補助 または80%補助	設備 運転	年1.5%~1.8%	1年超 10年以内	
緊急支援融資(3,000万円)	中小企業者 市長が特に支援が必要と認めた事業者	全額補助	設備 運転	別に定める			
環境保全資金(1,000万円)	中小企業者、中小企業団体 同一事業経営1年以上の事業者	全額補助	※3	年1.9%	1年超 10年以内		
季節資金	夏期特別資金(600万円)	中小企業者 市内に1年以上住所および事業所を有し、同一事業経営1年以上の事業者	全額補助	※3	年1.8% (4年度の実績)	6カ月以内	
	年末特別資金(600万円)	同上	全額補助	※3	年1.8% (4年度の実績)	6カ月以内	

※1 各資金の共通利用条件として、市税を完納していることなどがあります。 ※2 創業支援等事業者が実施する特定創業支援等事業を受けた人が対象(要証明)
※3 環境保全施設の設置・改善、工場などの移転、BEMS・FEMS、業務用燃料電池の購入等
●一定の要件を満たしている場合、経営者保証なしで融資を受けられます。詳しくは金融機関、大分県信用保証協会へご確認ください。
●記載事項は5年3月3日現在のものです、その時々々の事情により変更されることがあります。

問 創業経営支援課 ☎585-6029 詳しくはこちら▲



勤労者向け融資制度

資金名(融資限度額)	融資対象者※1	資金使途	融資利率	融資期間	申込先
住宅資金(600万円)	中小企業などの勤労者	自己の居住する住宅の新築・増改築および取得、簡易なリフォーム	年1.2% 変動金利 (年2回の見直し)	25年以内	[市内の本・支店] 九州労働金庫 豊和銀行 大分信用金庫 大分みらい信用金庫 大分県信用組合
厚生資金(200万円)	●市内に住所を有し、同一の中小企業などに継続して1年以上勤務している人 ●市税を完納している人など	出産・教育 病気療養 冠婚葬祭 火災天災など	年2.1%	5年以内	[市内の支店] 九州労働金庫
生活安定特別資金	生活安定資金(30万円)	失業者 市内に住所を有する雇用保険の被保険者で、倒産など自己の責任によらない理由で離職した人	求職活動中の生活資金	年1.5%	3年以内
	賃金遅払資金(30万円) 遅払賃金の範囲内	勤労者 市内に住所を有し、所定の賃金支払日から7日を経過した後も賃金が支払われない人	所定の賃金が支払われるまでの生活資金	年2.3%	

※1 各資金の共通利用条件として、現在同一の融資を利用していないことなどがあります。
●記載事項は5年3月3日現在のものです、その時々々の事情により変更されることがあります。また、取扱金融機関ごとに融資枠があります。申込みの際、金融機関の窓口でご確認ください。

問 商工労政課 ☎537-5964 詳しくはこちら▲





小規模事業者の販路開拓などを一部補助します(前期)

時 申込期間:4月10日(月)～24日(月)
※予定数を上回った場合は抽選。達しない場合は7月28日(金)まで到着順にて受け付け。
因 補助率:3分の2(上限30万円) ※2年連続の申請は不可
他・問 申込方法など詳しくは、市ホームページをご覧ください。商工労政課(☎537-7294)へ。

DV被害者のための民間シェルターの経費を一部補助します

因 対象経費:DVシェルターにかかる家賃、光熱水道費など
他・問 募集期限は4月28日(金)まで。詳しくは、市ホームページをご覧ください。中央子ども家庭支援センター(☎537-5666)へ。

製造業を営む中小企業の皆さんへ

工場の内部設備の購入費用(中古も可)を補助します。
因 補助率:補助対象経費の2分の1(上限200万円)
他・問 事前の相談が必要です。申請期間は4月3日(月)～9月15日(金)。詳しくは、市ホームページをご覧ください。創業経営支援課(☎537-7014)へ。

鳥獣被害対策の費用を一部補助します

◎鳥獣被害防護柵資材の購入費
因 対象資材:電気柵、鉄線柵、トタン柵、複合柵
因 農林業被害または人身被害を防ぎたい個人・法人

◎自衛捕獲用わなの購入費

因 対象動物:イノシシ、シカ、タヌキ、アナグマなど
因 市内居住の農業者で、わな猟免許を有し、ハンター保険などに加入し、市内でわなを設置して駆除を行う人
時 購入・設置期間:6年2月末までに防護柵を設置・わなを購入
申 受付期間:4月17日(月)～6年1月31日(水) ※予算の範囲内で先着順
他・問 購入後の申込みはできません。詳しくは、市ホームページをご覧ください。林業水産課(☎585-6021)へ。

農業用ため池での魚釣りは違法行為!

農業用ため池に無断で立ち入ることは、違法行為です。また、無断で侵入した人による転落死亡事故も発生しています。地元農業者以外の人は立ち入らないよう、お願いします。
問 生産振興課(☎537-5627)

マイナンバーの点字表示を行います

視覚に障がいがあり点字化を希望する人に、氏名とマイナンバーの点字シールを配布します。
問 障害福祉課(本庁舎1階)、各支所
※いずれも後日受け取り
因 通知カード、顔写真付きの本人確認書類
他 本人の申請と受け取りが必要です。
問 障害福祉課(☎537-5786)

マンションの新しい制度が始まりました

適正な管理計画を持つ分譲マンションを市が認定する「マンション管理計画認定制度」が4月から始まりました。認定を受けるには、申請が必要です。詳しくは、市ホームページをご覧ください。住宅課(☎585-6012)へ。

空き家相談出張窓口

無料

時 4月20日(休) 午前10時～正午、午後1時～3時 ※予約不要
場 J:COM ホルトホール大分1階 まちづくり情報プラザ
因 空き家の管理や利活用など空き家に関する相談
問 住宅課(☎585-6012)



まちづくり・建築よろず相談会

無料

時 4月20日(休) 午前10時～正午、午後1時～3時 ※予約不要
場 J:COM ホルトホール大分1階 まちづくり情報プラザ
因 まちづくりや建築に関する相談
問 まちなみ企画課(☎585-6004)

お知らせ

休日にもマイナンバーカードの申請・受け取りができます

時 4月15日(土) 午前9時～午後3時
※佐賀関・野津原支所は午前9時～正午
他 交付通知書に記載されている場所以外では受け取りできません。カードの受け取りは予約不要(佐賀関・野津原支所は要予約)で、申請補助は希望する窓口への予約が必要です。
問・場・問 市民課(本庁舎1階 ☎537-7298)または各支所へ。

2023年度版の「子育て応援ガイド」ができました

妊娠・出産時の手続きや子育て支援サービス、お出掛けスポットなどを掲載しています。ぜひ、ご活用ください。
他・問 4月3日(月)から、子ども企画課(本庁舎2階 ☎574-6516)や各支所、各こどもルーム等で配布します。なお、市ホームページでもご覧になれます。



ひとり親家庭の皆さんへ

母または父の就業に結びつく資格取得に対し、給付金を支給します。
①自立支援教育訓練給付金
資格を取得するに当たり、対象となる教育訓練講座を受講し修了した場合、経費の60%を支給します。
②高等学校卒業程度認定試験合格支援
高等学校卒業程度認定試験の合格を目指す講座の受講を支援するため給付金を支給します。
因 ①市内居住者でひとり親家庭の母または父 ②市内居住者でひとり親家庭の親または児童
他・問 事前の相談が必要です。詳しくは、市ホームページをご覧ください。子育て支援課(☎537-5619)へ。

連休中は道路工事を中止します

時 4月28日(金)午後10時～5月8日(月)午前9時
問 市が管理する全市道
問 土木管理課(☎537-5992)

マーク・略語について

時…日時・期間 場…場所 因…内容 調…講師 函…対象 定…定員 料…料金 申…申込み 持…持ち物 他…その他 問…問い合わせ

早めの気付きと対策が大切! 「フレイル予防手帳」をご活用ください

フレイルとは健康と要介護の中間の状態です。まずは、「フレイル予防手帳」(長寿福祉課、地域包括支援センターで配布)で自分の心身の状態をチェックしてみませんか。
問 長寿福祉課(☎537-5746)



▲市ホームページでも公開中

知事表彰・市長表彰の候補者をご推薦ください

因 知事表彰: ● 明るい高年賞…65歳以上で、社会奉仕活動などを地道に続け地域住民に敬愛されている人
市長表彰: ● 孝養賞…市内居住で、介護を要する65歳以上の人と同居し、明るい家庭を築くことに努め、地域住民に敬愛されている人 ● 健康生きがい賞…市内居住の70歳以上で、明るく健康で、社会奉仕活動などに取り組み地域住民に敬愛されている人
他・問 募集期限は5月31日(水)まで。長寿福祉課(第2庁舎2階 ☎537-5679)、東部・西部保健福祉センター、各支所で応募できます。

子どもの一時預かり・病児保育をご利用ください

仕事の都合や冠婚葬祭などで一時的に子どもを見ることができないときに、下記の施設で子どもを預かります。
①児童養護施設などでの一時預かり(事前登録が必要)
因 宿泊を伴う預かり、休日預かり、平日夜間預かり
②認可保育施設での一時預かり
因 利用日:月曜日～金曜日(祝日を除く)の保育施設の開所日
③病児保育(病院での一時預かり)
因 入院の必要がない病気の子ども
因 利用日時:月曜日～土曜日 午前8時30分～午後5時30分(祝日・年末年始・各病院の休診日を除く)
他・問 利用料金や利用できる施設・病院など詳しくは、市ホームページをご覧ください。①は中央子ども家庭支援センター(☎537-5688)、②③は子ども入園課(☎585-5437)へ。

物忘れ定期相談会

無料

ご自身や周囲の人の認知症(若年性認知症を含む)に関する相談に、専門家が応じます。
時 4月13日(休) 午後2時～4時(毎月第2木曜日開催) ※要事前予約
因 電話で、城東地域包括支援センター(☎558-6285)へ。
問 長寿福祉課(☎537-5771)

在宅で重度の要介護高齢者を介護している人へ

◎家族介護慰労金を支給します
因 支給金額:1人当たり10万円
因 要介護4または5の状態が1年以上続き、その間に介護保険のサービス(7日以内のショートステイ利用を除く)を受けなかった高齢者を、同一世帯内で1年以上介護している市民税非課税世帯の家族
◎家族介護用品引換券を交付します
因 対象品目:紙おむつ、尿取りパッド、使い捨て手袋、清拭剤、ドライシャンプー(上限…年額10万円) ※購入前の申請が必要
因 要介護4または5の高齢者を、同一世帯内で在宅介護している市民税非課税世帯の家族
問 担当地域の地域包括支援センター
問 長寿福祉課(☎537-5747)

在宅高齢者住宅改造費を助成します

因 助成額:工事費の9割(上限18万円)
※予算の範囲内で先着順
対象工事:バリアフリーのための小規模な住宅改造工事(新築、増改築を除く) ※着工前の申請が必要
因 介護認定を受けていない65歳以上で、非課税の世帯(1世帯1度限り)
問 担当地域の地域包括支援センター
問 長寿福祉課(☎537-5747)

中古住宅を購入する子育て世帯の皆さんへ

◎中古住宅で始める子育て新生活応援事業
因 補助金額:上限30万円(条件によっては、15万円の加算あり) ※予算の範囲内で先着順
他・問 要件や申込方法など詳しくは、市ホームページをご覧ください。住宅課(☎585-6012)へ。

お知らせ

連休中もごみを受け入れます

時 4月29日(土)～5月7日(日)
※4月30日(日)・5月7日(日)は除く
場 佐野清掃センター、福宗環境センター
因 搬入時間:午前8時30分～正午、午後1時～4時30分
問 清掃施設課(☎537-5659)

「5年度ごみ収集カレンダー」は届きましたか

ごみ収集カレンダーを3月に配布しました。市民課(本庁舎1階⑦番窓口)、各支所、各連絡所、清掃業務課(大字片島)、東部・西部清掃事業所で受け取りもできます(市ホームページでダウンロードも可)。
問 清掃業務課(☎568-5763)

今期の大洲総合体育館のネーミングライツ・パートナーが「有限会社 コダマ」に決まりました

通称は引き続き9年度まで「サイクルショップコダマ大洲アリーナ」です。
問 スポーツ振興課(☎537-5650)



国保年金課からのお知らせ(☎537-5736)

◎国民健康保険税、後期高齢者医療保険料が年金天引きされている人へ
4年1月～12月の所得が確定するまでは、仮の金額で保険税(料)を徴収します。仮徴収の額は、5年2月分と同じです。年間保険税(料)額の確定後、8月または10月以降に調整します。
◎65歳以上で一定の障がいがあり広域連合の認定を受けた人は、後期高齢者医療制度に加入できます
詳しくは、お問い合わせください。

自治会・町内会に関する相談先

市民協働推進課(本庁舎2階 ☎537-7251)または各支所へお問い合わせください。

伊ち おおいた市推しショット!!

「大分城址公園」の周辺では、コサギやアオサギなどが羽を休めているのをよく見かけます。かわいらしい姿についついずっと見ていたくなります。

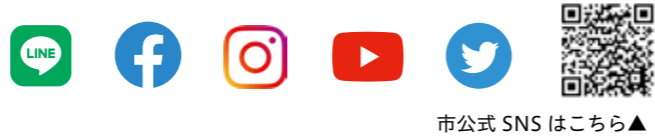
運が良いときは、カワセミやカルガモの親子に会えることも。



城址公園の野鳥たち

この時期は、お花見に行く人も多いと思いますが、お花見ついでに野鳥を探してみても面白いかも。

市公式 SNS では、旬な情報を発信中!



わが家のおかずにも! おおいた香り野菜レシピ



パセリチンキッシュ



生産者の声

JAおおいたパセリ部会
部長 坂本 誉さん

業務用としての使用が多いパセリを家庭で使ってもらうため、スーパーの青果部での勤務経験を活かしてレシピのポップを作ったりしてPRしています。栄養価の高い食材のため、皆さんの食卓でもぜひ活用してみてください。

「生産者の声」
全文はこちら

- 材料(2人分)
- 溶き卵 2個分
 - 生クリーム 大さじ5
 - 塩こしょう 少々
 - A パセリ 20g
 - 玉ねぎ 1/4個
 - ピザ用チーズ 60g
 - ソーセージ 50g
 - ナツメグ 適宜

- 作り方
- パセリと玉ねぎをみじん切り、ソーセージを小口切りにする。
 - ボウルにAを入れ(溶き卵から順番に入れる)、しっかり混ぜたら耐熱皿に入れる。
 - ラップをふんわりかけてレンジ(600W)で5分温め、ナツメグをふって完成。

LOVEおおいた産
クッキング

大分市公式動画チャンネルでは、その他のレシピも公開中!

農政課 ☎537-7025

市民図書館からのお知らせ

こどもの読書週間イベント

●こどもの日「おはなし会」
絵本や紙芝居などのおはなし会を開催します。
日時: 5月5日(金) ①午前11時～
②午後2時～(いずれも30分程度)
場所: ①市民図書館コンパルホール分館
②市民図書館2階 おはなしのへや

●人形劇「三枚のお札」
日時: 5月6日(土) 午後2時～(午後1時30分開場)
場所: コンパルホール3階 多目的ホール
出演: 劇団ぱれっと
定員: 100人(要整理券)
※入場整理券は、4月15日(土)から市民図書館2階中央カウンター・コンパルホール分館で配布

このコーナーでは、市民図書館が所蔵している新刊を紹介します。



かくれんぼハウスへようこそ

ぬまのうまき: 作
ほるぶ出版
かくれんぼハウスにひっこしてきたねこ君に、お手紙が届きました。それぞれの部屋に住むどうぶつたちから、かくれんぼのおさそいです。ねこ君はみんなを見つけられるかな。優しい色のイラストで温かい気持ちになります。

シュークリームとひじき

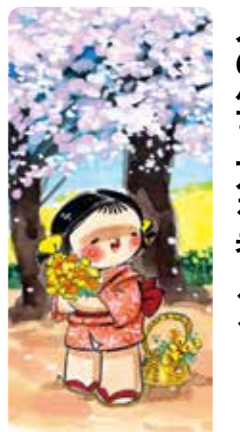
牧はる子: 著
ワック
有名洋菓子店の創業者の娘として生まれた著者は、食べることと料理することが大好きな、陽気なおばあちゃんパリエンヌ。美食の本場パリで和食のお惣菜店を開き、俳句会も主宰する、彼女の波乱万丈の人生の物語です。



市民図書館 ☎576-8241

人権・同和教育シリーズ 532

人の生き方を考える



気付いていくと...

この春、新入社員の指導担当になったわたしは、自分が入社したときのことを思い出しました。
入社二日目。わたしは朝早く出勤し、コーヒーを入れている間に、机を拭いたり、床掃除をしたりしました。入社した先輩から「おはよう。早いね」と声を掛けられ、「はい! 新人だから早く来て、湯茶準備と掃除をしました」と張り切って答えました。すると、先輩は「そうか、ありがとう。でも実は、毎朝コーヒーは課長が入れてくれるんだ。豆や入れ方にこだわってるからおいしいよ」と言うのです。先輩の話に驚いていると、出した課長が「あれ、今日は入れてくれたんだ。ありがとう」と言いながらコーヒーを配り始めたのです。慌てて「わたしがやります」と伝えたら、課長は「じゃあ、一緒にやろうよ」と言い、その場にいたみんなまで配ったのです。
始業後、先輩は「今朝はごめんな、伝えてなくて。掃除も当番制だから、

わざわざ早く来て一人でやらなくていいからね」と言うのです。
「はい。でも、お茶は...」と返すわたしに、先輩は「俺もみんなも以前は同じように思ってたんだ」と言い、「でも、誰だって得意、不得意があるし、時には忙しくてできないこともある。だから、お互い声を掛け合っていきましょう。決めたなら、こんなふうに参加しようよ。そう言えば、パソコンが得意だって聞いたよ。俺は苦手だから教えてね」と続けました。
それから数日間、職場の様子を見てみると、来客にお茶を出す男性や大きな荷物を運ぶ女性、「代わるよ」「手伝うよ」と声を掛ける職員の姿があり、わたしは「すてきな職場だな」と思ったのでした。
あれから数年。わたしは「お互いに協力して、居心地のいい職場にしましょうね!」と新入社員に言葉を掛けるのでした。
「〇〇だから」といった固定的な役割分担によって、生きづらい思いをしている人はいませんか? 一人ひとりの中にある思い込みや決めつけを見つめ直すことから、豊かな関係は築かれるのです。



市民健診・がん検診等を受診しましょう(事前予約制)

各種検診は、生活習慣病やがんの早期発見・治療や予防につながります。ご自身や大切な人のためにも、疾病の早期発見・治療や予防につなげましょう。
☎保健所健康課☎536-2562

受診条件

職場や加入する保険で以下の項目を受診する機会(オプション検査含む)がない **いいえ** → 受診方法や費用は加入する保険者等へお問い合わせください。

はい (国民健康保険、後期高齢者医療の被保険者はこちらへ)

年度内(4月から翌年3月)にまだ受診していない/大分市に住民票がある **いいえ** → 市が実施する各種健(検)診の対象者ではありません。

年齢	検診項目	費用
20歳	市民健診(満35歳から年度中に39歳になる人。40歳以上の生活保護受給者等。)	…500円
30歳	特定健診(詳しくは加入している医療保険者へお問い合わせください)	後期高齢者の健康診査
35歳	肺がん検診(検診時点で40歳以上の人)	…なし
40歳	結核検診(65歳以上の人)	…なし
40歳	喀たん検査(検診時点で50歳以上で、1日の喫煙本数×喫煙年数が600以上の人)	…500円
40歳	大腸がん検診(検診時点で40歳以上の人)	…なし
40歳	胃がん検診(エックス線)(検診時点で40歳以上の人)	…500円
40歳	胃がん検診(内視鏡)(年度中に50歳以上の偶数年齢になる人。下記施設①④⑥⑦のみで受付(各先着100人))	…4,000円
40歳	胃がんリスク検診(20歳~40歳の偶数年齢になる人、または過去未受診の42歳~60歳の偶数年齢になる人)	…500円
50歳	前立腺がん検診(検診時点で50歳以上の男性。※前立腺疾患で治療中・前立腺全摘の人は除く)	…500円
50歳	子宮頸がん検診(年度中に20歳以上の偶数年齢になる女性または前年度中に20歳以上で検診未受診の女性)	…500円
50歳	乳がん検診(年度中に30歳以上の偶数年齢になる女性または前年度中に30歳以上で検診未受診の女性)	…500円
50歳	肝炎ウイルス検診(年度中に40歳になる人または41歳以上で過去未受診の人)	…なし
50歳	骨粗しょう症検診(年度中に40・45・50・55・60・65・70歳になる女性)	…500円

胃がん検診は
いずれか一方のみ
受診可能です

希望する受診場所へ直接予約してください。

※「胃がん検診(内視鏡)」は
4月3日(月)から先着予約開始

以下の人は、自己負担金が免除になります。
●後期高齢者医療被保険者証、高齢受給者証、生活保護診療依頼証を持っている人 → 受診時に持参
●それ以外で市民税非課税世帯の人 → 予約後、受診する5日前までに保健所健康課☎536-2562へ連絡

施設健(検)診

地区	施設名	電話番号
大分東部	①大分労働衛生管理センター(高城南町)	☎552-7788
大分西部	②県地域保健支援センター(駄原)	☎532-2167
南大分	③おおい健康管理センター(古国府)	☎547-1111
大南	④天心堂健診・健康増進センター(中戸次)	☎597-5254
植田	⑤おおい健診センター(宮崎)	☎569-2211
植田	⑥三愛総合健診センター(市)	☎542-6733
市外	⑦県厚生連健康管理センター(別府市)	☎0977-23-7112
市外	⑧OHC大分総合健診センター(別府市)	☎0120-947-734

●特定健診は、医療機関等でも受診できます。(詳しくは、加入保険者へお問い合わせください。)

子宮頸がん個別検診 ※4月~翌年1月末

地区	医療機関名	電話番号	地区	医療機関名	電話番号
大分中央	大分赤十字病院(千代町)	☎532-6181	大分西部	大川産婦人科病院(末広町)	☎536-3511
	大分中村病院(大手町)	☎536-5050		貞永産婦人科医院(生石)	☎532-6327
	大分府内レディースクリニック(府内町)	☎535-1060		セント・ルカ産婦人科(東大道)	☎547-1234
大分東部	大川産婦人科・高砂(高砂町)	☎532-1135	鶴崎	はまさきクリニック(東大道)	☎546-1230
	すみれレディースクリニック(中央町)	☎578-9599		伊東レディースクリニック(森)	☎523-3232
	堀永産婦人科医院(府内町)	☎532-5289		つるさきクリニック(南鶴崎)	☎527-2152
大分南部	アンジェリッククリニック浦田(花津留)	☎558-2020	大在	安達産婦人科(宮崎)	☎569-1123
	ソフィアクリニック(牧)	☎556-0040		みやむらレディースクリニック(田尻)	☎586-1551
	安武クリニック(今津留)	☎558-3800		ひらかわ産婦人科医院(横塚)	☎592-1000
南大分	いしい産婦人科醫院(下郡北)	☎569-7770	明野	さゆりレディースクリニック(明野北)	☎535-7322
南大分	曾根崎産婦人科医院(二又町)	☎543-3939			

●予約制(一部予約制でない医療機関あり。事前に実施医療機関へお問い合わせください。)
●健康手帳は各医療機関では発行できません。保健所、各保健福祉センター・健康支援室(各市民センター内)、福祉保健課(第2庁舎2階)、明野支所等で交付しています。(印鑑・身分証不要、代理可)

受診当日に持参するもの

- 健康保険証 ●健康手帳(当日受け取り可) ●マスク
- 特定健診の受診券(該当者のみ。国保の加入者へは6月上旬、後期高齢者医療の加入者へは5月中旬発送予定。)

※公民館などで実施する集団健(検)診は、7月開始予定です。 ※年度内に重複で受診した場合、受診費用は全額自己負担です。

1歳6か月児・3歳児健康診査 無料

■日時・場所・対象の生年月日:市ホームページをご覧ください。保健所健康課へ。
■内容:測定、内科・歯科診察、相談、1歳6か月児:フッ化物塗布希望者は400円必要、3歳児:尿・視聴覚検査
■持参品:母子健康手帳、健康診査質問票、3歳児は尿 ☎保健所健康課☎536-2516

すくすく赤ちゃんルーム(育児教室) 無料

月日	場所	月日	場所
5/2(火)	鶴崎市民行政センター3階	5/17(水)	大分東部公民館
5/16(火)	鶴崎市民行政センター3階	5/18(木)	植田市民行政センター2階
5/10(水)	明治明野公民館2階	5/25(木)	植田市民行政センター2階
5/24(水)	明治明野公民館2階	5/19(金)	保健所3階
5/11(木)	大南市民センター2階	5/22(月)	保健所3階
5/12(金)	大分南部公民館2階	5/26(金)	大在市民センター2階
5/16(火)	坂ノ市市民センター2階		

■対象:4年5月~11月生まれの乳児と保護者 ■申込み・☎Eメールで、4月16日(日)午前8時30分~20日(木)午後5時に子育て交流センターへ。先着順で受け付けます。詳しくは、市子育て支援サイトnaanaの知りたい>こどもの健康>教室・講習会をご覧ください。



離乳食講習会 無料

月日	場所	時間
5/18(木)	保健所3階	(2部制) 午前10時30分~11時30分
5/31(水)		午後2時~3時
5/25(木)	鶴崎市民行政センター3階	午後2時~3時

■対象:4年11月~5年1月生まれの乳児の保護者 ■内容:講義と相談 ■定員:各10人(先着順、予約制) ■申込み・☎電話で、4月20日(木)から①は中央保健センター☎536-2517、②は東部保健福祉センター☎527-2143へ。

とりわけ離乳食講習会 無料

月日	場所	時間
5/12(金)	鶴崎市民行政センター3階	午前10時30分~11時30分

■対象:4年5月~8月生まれの乳児の保護者 ■内容:講義と相談 ■定員:8人(先着順、予約制) ■持参品:母子健康手帳、筆記用具 ■申込み・☎電話で、4月20日(木)から東部保健福祉センター☎527-2143へ。

①「高齢者のよい歯のコンクール」
②「親子のよい歯のコンクール」参加者募集

■対象:①満80歳以上(昭和18年3月31日以前生まれ)で、自分の歯を20本以上保持している人 ※最優秀賞受賞経験がある人を除く ②昨年度に市が実施した3歳児健康診査を受診した子どもとその親で、親子ともに口腔の状態が良好な人
■表彰式:6月4日(日) J:COM ホルトホール大分1階 小ホール
※事前審査あり ■申込み・☎電話で、4月6日(木)~5月2日(火)に保健所健康課☎536-2517へ。

おたふくかぜワクチン
予防接種費用の一部を助成します

■対象:1歳~2歳未満 ■実施場所:指定医療機関 ■助成額:3,000円(1人1回) ■自己負担額:接種費用総額から3,000円を差し引いた額 ※おおいた子育てほっとクーポンの利用可 ☎保健所保健予防課☎535-7710

歯みがき教室・歯の健康チェック 無料

①はじめての歯みがき教室(1歳歯科)
※歯の生え始めから1歳6か月児健診前の乳幼児対象

月日	場所	月日	場所
5/8(月)	植田市民行政センター2階	5/30(火)	保健所3階
5/10(水)	鶴崎市民行政センター3階		

②2歳の歯みがき教室(2歳歯科)
※1歳6か月児健診後から3歳児健診前の幼児対象

月日	場所	月日	場所
5/17(水)	保健所3階	5/24(水)	鶴崎市民行政センター3階

③妊産婦と子どもの歯の健康チェック
※妊産婦および未就学児対象

月日	場所	月日	場所
5/15(月)	植田市民行政センター2階	5/26(金)	保健所3階
5/19(金)	鶴崎市民行政センター3階		

④大人の歯の健康チェック(歯周病予防)
※18歳以上の市民対象

月日	場所
5/29(月)	植田市民行政センター2階

■時間:午前9時30分~11時30分 ■内容:歯科診察、ブラッシング指導、フッ化物塗布(希望者<未就学児のみ>は400円必要)
■持参品:歯ブラシ、妊婦・乳幼児は母子健康手帳、成人は健康手帳 ■その他:詳しくは市ホームページをご覧ください。 ■申込み・☎電話で、4月10日(月)から中央保健センター☎536-2517へ(予約制)。



骨髄移植等により定期予防接種で得た免疫を失った子どもの再接種費用を助成します

■対象:骨髄移植等の前に接種した定期の予防接種ワクチンの免疫消失をしたため、再接種が必要と医師が認める20歳未満の市民 ※予防接種の種類により年齢制限があります。
■助成額:再接種費用として医療機関に支払った額(文書料は除く) ※事前に申請が必要です。 ☎保健所保健予防課☎535-7710

高齢者肺炎球菌の定期予防接種を受けましょう

■対象:●5年度中に満65歳・70歳・75歳・80歳・85歳・90歳・95歳・100歳になる人 ●満60歳以上65歳未満で、心臓・腎臓または呼吸器の機能障がい有し、身体障害者手帳1級相当に該当する人(過去に受けたことがある人は対象外) ■接種期限:6年3月31日(日) ■接種費用:3,500円(生活保護世帯・市民税非課税世帯の人は無料) ■実施場所:市内の指定医療機関(予約制) ☎保健所保健予防課☎535-7710

大分市小児夜間急患センター

毎日午後8時から10時まで、子どもの急病などに対応した診療を行っています。夜間の診療は救急医療です。通常の時間内の受診を心掛けましょう。受診の際は、電話でお問い合わせください。 ■場所:大字宮崎1415 おおい健診センター内 ☎574-7876 ☎567-5250

次の情報も参考にしてください。

- 小児救急ハンドブック
小児科のある病院や診療所、保健総務課(保健所2階)で配布しています。
- こどもの救急 日本小児科学会監修・運営のホームページ
http://kodomo-qq.jp/

☎保健所保健総務課(☎536-2222)

4 月 おおいた市 Oita Event Calendar イベントカレンダー

■市報に掲載している情報は変更・中止になる場合があります。
詳しくは、市ホームページをご覧になるかお問い合わせください。

月 mon.	火 tue.	水 wed.	木 thu.	金 fri.	土 sat.	日 sun.
3/27	28	29	30	31	4/1	2
<div style="border: 1px solid green; padding: 5px;"> <p>大分市の旬な情報を発信「いいやん!大分」 市政情報から地域の魅力、おいしいグルメまでさまざまな情報をお届けしています！ ぜひご覧ください！</p> <p>いいやん!大分</p> <ul style="list-style-type: none"> ■放送日時: 毎週水曜日 午後6時55分～7時 ■放送局: OBS大分放送(地上デジタル3ch) (市内のケーブルテレビ局でも放送中) </div>						
3	4	5	6	7	8	9
<p>第1月曜日は美術館で楽しむ!エコバッグ作り 午前10時～正午、午後1時～3時 市美術 ☎554-5800</p>	<p>第31回おおいた人とみどりふれあいいち 庭園の展示や庭木、花苗などの販売など、さまざまな催しを開催しています。 期間:5月7日(日)まで 時間:午前10時～午後5時 平和公 ☎537-5975</p> 			<p>大分B-リングス対宮崎サンシャインズ 午後6時～ 歌スタ</p>	<p>大分B-リングス対宮崎サンシャインズ 午後1時～ 歌スタ</p> <p>読み聞かせ会 午後2時～3時 ライフ ☎070-6670-0721</p>	<p>大分B-リングス対宮崎サンシャインズ 午後1時～ 歌スタ</p> <p>ヴェルスパ大分対FCマルヤス岡崎 午後1時～ ライガ</p>
10	11	12	13	14	15	16
<p>どこでもコンサートinアートプラザ</p>		<p>大分トリニータ対レノファ山口FC 午後7時～ レゾ</p>				
17	18	19	20	21	22	23
<p>市美術館 第1期コレクション展 4月19日(水)～7月9日(日) 午前10時～午後6時(入館は午後5時30分まで) 展示室1「山水画と風景画」 展示室2「没後130年 平野五岳 Part2」(～5月21日) 展示室3・4「佐藤敬とフランス」 一般310円、高校・大学生210円、中学生以下無料 ☎554-5800</p>			<p>ふない天神町ごえん市 午前10時～午後1時 コンパ ☎538-3700</p> <p>メディカルアロマテラピー体験講座 午後1時～3時 ライフ ☎080-9062-3334</p>	<p>大分B-リングス対北九州下関フェニックス 午後6時～ 歌スタ</p> <p>市美術館特別展「堀内誠一 絵の世界」(～6月25日) 磯崎新パネル展(～5月7日) アート ☎538-5000</p>	<p>大分B-リングス対北九州下関フェニックス 午後2時～ 歌スタ</p>	<p>大分B-リングス対北九州下関フェニックス 午後2時～ 歌スタ</p> <p>大分トリニータ対水戸ホーリーホック 午後2時～ レゾ</p>
24	25	26	27	28	29 昭和の日	30
	<p>大分B-リングス対福岡ソフトバンクホークス3軍 午後6時～ 歌スタ</p>	<p>大分B-リングス対福岡ソフトバンクホークス3軍 午後6時～ 歌スタ</p>	<p>大分B-リングス対福岡ソフトバンクホークス3軍 午後6時～ 歌スタ</p>			<p>ヴェルスパ大分対ヴィアティン三重 午後1時～ ジェスタ</p>

場所

- レゾ レゾナックドーム大分
- ライフ ライフパル
- 市美術 市美術館
- 平和公 平和市民公園
- 歌スタ 別大興産スタジアム
- 歌スタ 佐伯中央病院スタジアム
- ライガ レゾナックサッカー・ラグビー場 Aコート
- コンパ コンパルホール
- アート アートプラザ
- ジェスタ ジェイリーススタジアム

- 無料イベント
- スポーツイベント
- 今号掲載ページ

今月の納税

納期限

5 / 1 (月)

固定資産税第1期

市税の納付は便利で確実な口座振替(自動払込)をご利用ください。 固 納税課 ☎537-5611