

市報
おおいた

2019
12.15

No.1763

ITAs



ひとつずつ いいね! で確認 火の用心

市消防局（市企画部併任）に勤務している大野ひかるさん（左）と西山走さん（右）は、空手の形種目において、世界の舞台で活躍しています。



大分市技能者表彰 優れた技能で 社会に貢献している 技能者の功績をたたえて



市では、さまざまな分野で活躍する技能者の功績をたたえ、表彰を行っています。今年は、「功勞の匠(60歳以上)」「技能の匠(40歳以上)」「期待の匠(40歳未満)」として12名の方々に、11月25日に表彰しました。(順不同)

☎ 商工労政課 ☎537-5964



功勞の匠



理容
鳴海勝氏
(畑中)

卓越した技能により、平成28年の全国理容競技大会マスタースタイリスト部門第1位、世界理容美容競技大会同部門第4位を受賞されています。業界団体の役員を歴任し、長年にわたり講師として後進の指導育成にも努められ、業界の発展に貢献されています。



指物製作
高橋悟氏
(三佐)

1級木工技能士、職業訓練指導員のほか福祉に関する資格を取得され、卓越した指物製作技能で福祉の向上にも貢献されています。高齢者や身体障がい者が安心して使用できる木製の入浴補助座具を開発されるなど、優れた木工技術が高く評価されています。



左官
黒木章氏
(宮河内)

1級左官技能士、職業訓練指導員などの資格を有し、卓越した左官技能により県技能顕功賞を受賞されています。長年にわたり市・県の業界団体の役員を歴任し、伝統的工法の伝承に尽力され、後進の指導育成にも努められています。



舞台照明
玉井多恵子氏
(中戸次)

舞台照明の分野における女性技術者の草分け的存在として長年にわたって活躍され、平成30年の国民文化祭では舞台イベントの照明を担当するなど文化振興にも寄与されています。女性が働きやすい業界づくりに向け企業組合を設立するなど、業界の振興と発展に大きく貢献されています。



型枠施工
若杉隆氏
(三川新町)

1級型枠施工技能士をはじめ多くの資格を有し、卓越した型枠施工技能により、県技能祭技能コンクールにおいて第1位の成績を収められ、市優秀技能賞を受賞されています。後進の指導育成にも尽力し、業界の発展に貢献されています。



塗装
安部増夫氏
(中尾)

1級塗装技能士をはじめ多くの資格を有し、優秀な作業指揮により長年にわたり無事故・無災害の現場づくりを実践されています。業界の安全水準の向上への貢献により、厚生労働大臣顕彰をはじめ多くの表彰を受賞されるとともに、後進の指導育成にも尽力されています。



技能の匠



バーテンダー
小長紀子氏
(大道町)

マイスターバーテンダーなどの資格を有し、卓越した技能と豊富な専門知識により、全国バーテンダー技能競技九州地区決勝大会課題の部第1位のほか数々の優秀な賞を受賞されています。業界団体の役員を歴任し、後進の指導育成にも尽力され、業界の発展に貢献されています。



染色補正
廣川清治氏
(三佐)

1級染色技能士などの資格を有し、卓越した染色補正技能により、全国大会銀賞、県技能特別功労賞などを受賞されています。後進の指導育成にも努められ、安心して着物を着ることができる環境づくりに尽力されています。



塗装
高橋政人氏
(王子南町)

1級塗装技能士などの資格を有し、県技能祭技能コンクール第2位の優秀な成績を収められています。さまざまな施工方法の追求、塗装技術の向上に努力を続ける姿勢が後進の模範となっており、今後の活躍が期待されています。



鉄筋施工
間藤瑞貴氏
(葛木)

1級鉄筋施工技能士などの資格を有し、県技能祭技能コンクールで第1位の成績を収められています。業界団体やその青年部の活動に積極的に取り組む姿勢が後進の模範となっており、今後の活躍が期待されています。

年末・年始の市役所業務のお知らせ

年末・年始期間中は本市の業務を停止します。ただし、ごみの収集・受け入れ、戸籍の諸届け出、埋火葬許可などの一部業務や本庁舎、支所における12月30日(月)の窓口業務は次のとおり行います。

本庁舎・支所で行う窓口業務

12月30日(月) 午前8時30分～午後5時15分

窓口	お問い合わせ	業務内容
市民課 (本庁舎1階)	☎ 537-5614	戸籍・住民異動(転入、転出など)の受け付け、印鑑登録、各種証明書の交付など
鶴崎支所	☎ 527-2111	取り扱いできない業務 ●マイナンバーカード(個人番号カード)の交付、住所・氏名等の変更、申請補助サービス ●公的個人認証サービス ●住民基本台帳カードまたはマイナンバーカードによる特例の転入・転出届の受け付け ●広域交付住民票の写しの交付 ●別府市・杵築市など関係市町間で相互に証明書を発行する「おおいた広域窓口サービス」
大南支所	☎ 597-1000	
植田支所	☎ 541-1234	
大在支所	☎ 592-0511	
坂ノ市支所	☎ 592-1700	
佐賀関支所	☎ 575-1111	
野津原支所	☎ 588-1111	
明野支所	☎ 558-1255	
国保年金課 (本庁舎1階)	☎ 537-5616	国民健康保険・後期高齢者医療制度の資格取得・喪失・変更および給付申請の受け付け(納付・還付・証明関係の受け付けは、本庁舎2階で行います。) ※国民年金の手続きについては、年金事務所での確認が必要なため取り扱いできません。
長寿福祉課 (本庁舎1階)	☎ 537-5741	介護保険料の納付
税制課 (第2庁舎3階)	☎ 537-5673	税に関する各種証明書などの交付(本庁舎1階での税証明窓口業務は行いません。) ※大南・大在・坂ノ市・佐賀関・野津原・明野支所、東部資産税事務所(☎ 527-2132)、西部資産税事務所(☎ 541-1406)でも業務を行います。
納税課 (第2庁舎3階)	☎ 537-5611	市税の納付、納税相談

主な施設の休館日

☎ 市役所(夜間・休日 ※緊急の場合のみ) ☎534-6119

12月16日(月)～令和2年1月3日(金)

・市営温水プール(令和2年1月4日(土)は正午から)

12月28日(土)～令和2年1月3日(金)

- ・アートプラザ
- ・コンパルホール
- ・J:COM ホルトホール大分
- ・平和市民公園能楽堂
- ・佐野植物公園(観賞温室・ぼかぼか池)
※公園は全日開放
- ・男女共同参画センター
- ・人権啓発センター
- ・子育て交流センター
- ・ひとり親支援プラザ

12月28日(土)～令和2年1月4日(土)

- ・市美術館
- ・市民図書館・コンパルホール分館*
- ・情報学習センター
- ・歴史資料館

・海部古墳資料館

・毛利空桑記念館

・南蛮 B'NINGO 交流館

・埋蔵文化財保存活用センター

12月28日(土)～令和2年1月5日(日)

・旭町文化センター

・多世代交流プラザ

・活き活きプラザ潮騒

・市動物愛護センター(令和2年1月5日(日)は猫の譲渡会開催)

12月29日(日)～令和2年1月3日(金)

・鶴崎市民行政センター内図書室*・会議室

・植田市民行政センター内図書室*・会議室

・各地区公民館(中央のみ12月28日(土)から休館)

・のつはる少年自然の家

・河原内陶芸楽習館

・関崎海星館(令和2年1月1日(水)午前6時～9時は特別開館)

・市営陸上競技場(12月28日(土)は午後5時まで)

・南大分体育館・プール(12月28日(土)は午後5時まで。プールのみ令和2年1月31日(金)まで休館)

・こどもルーム(中央のみ12月28日(土)から休館)

・各老人いこいの家

・ライフパル

・野津原支所内多目的ホール

・エコライフプラザ

12月30日(月)～令和2年1月3日(金)

・宇曾山荘(テニスコートは休館中も利用できます。12月29日(日)までに要予約・事前入金)

令和2年1月1日(水)

・葬斎場

・佐賀関火葬場

・丹生温泉

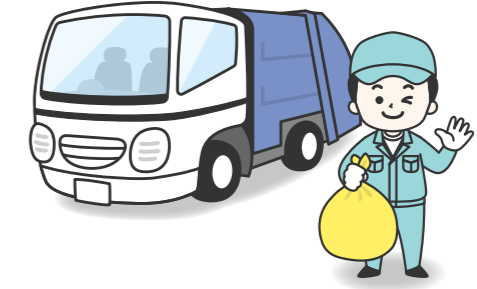
*…年末・年始の本の返却は、各返却ポスト(各校区公民館も含む)へお願いします。

ごみの収集

☎ 清掃業務課 ☎568-5763

収集日・地区 12月30日(月)・31日(火)、令和2年1月6日(月)・7日(火)の該当地区は収集しますので、「ごみ収集カレンダー」でご確認ください。

※年末・年始のごみ収集は、「ごみ収集カレンダー」をご確認の上、収集日の朝、午前8時30分までに指定されたごみステーションに出してください。また、年末・年始はごみの排出量が多く、収集時間が遅くなることがありますので、ご理解とご協力をお願いします。



施設でのごみの受け入れ

☎ 清掃施設課 ☎537-5659

受入日時 12月28日(土)・30日(月)・31日(火)、令和2年1月4日(土)
午前8時30分～正午、午後1時～4時30分

◎佐野清掃センター(☎ 593-4047)

清掃工場(可燃・不燃・粗大・資源ごみ)
埋立場(土・石・瓦・コンクリート破片など)

◎福宗環境センター(☎ 588-0113)

清掃工場(可燃ごみ)
リサイクルプラザ(不燃・粗大・資源ごみ)
鬼崎埋立場(土・石・瓦・コンクリート破片など)

※年末・年始は大変込み合うので、早めの計画的な搬入を行うか、少量の家庭ごみについては「ごみ収集カレンダー」をご確認の上、指定されたごみステーションに出すなど、混雑軽減にご協力をお願いします。

休み期間中の戸籍の諸届け出、埋火葬許可の受け付け

◎24時間対応

市役所当直室(本庁舎地下1階) ☎ 534-6119
鶴崎市民行政センター管理室 ☎ 527-2350
植田市民行政センター管理室 ☎ 541-2437
佐賀関市民センター当直室 ☎ 575-1111

◎午前8時30分～午後5時対応

大南市民センター当直室 ☎ 597-1000
大在市民センター当直室 ☎ 592-0511
坂ノ市市民センター当直室 ☎ 592-1700
野津原市民センター当直室 ☎ 588-1111
明野支所当直室 ☎ 558-1255

証明書コンビニ交付サービス・証明書自動交付機の休止 ☎ 市民課 ☎537-5615

証明書コンビニ交付サービスは12月29日(日)～令和2年1月3日(金)、証明書自動交付機は12月31日(火)～令和2年1月3日(金)の間休止します。ただし、証明書コンビニ交付サービスについては、イオン、ホームワイド、ワイドマート、ミニストップ内で営業時間中に限り利用できます。※証明書コンビニ交付サービスは、マイナンバーカードを持っているなどいくつかの条件を満たしている人が利用できます。詳しくは、市ホームページをご覧ください。

市からの支払い・税金などの納付

12月31日(火)～令和2年1月5日(日)は、金融機関の窓口はお休みです。市からの支払いを受ける場合や税金などの納付は12月30日(月)まで、または令和2年1月6日(月)以降の営業日をご利用ください。

サル通が選ぶ2019TNZ 選抜総選挙

イベント お気に入りのサルに投票しませんか

今回は、一般募集で決定した立候補ザルの中から、イケメンザル（オス）、人気ザル（メス）を選出します。高崎山自然動物園内備え付けの投票用紙または高崎山自然動物園ホームページから投票してください。結果発表は令和2年1月25日(土)午前10時から入園口前で行います。投票者の中から抽選で10人に高崎山オリジナルグッズをプレゼント。なお、高崎山自然動物園は年末年始も休まず営業していますので、ぜひお越しください。

●投票期間：12月21日(土) 午前10時～

令和2年1月22日(水) 午後5時

☎ 観光課 ☎537-5626

市美術館特別展のご案内

イベント 森のささやきが聞こえますか 倉本聰の仕事と点描画展

テレビドラマ「北の国から」など数多くの名作を世に送り続けてきた脚本家 倉本聰。本展は、脚本家 倉本聰の仕事と、仕事のかたわら描き続けた樹々が織りなす点描画を展示します。



遭遇/2017

●会期：令和2年1月5日(日)～2月24日(月)

●開館時間：午前10時～午後6時（入館は午後5時30分まで）

●休館日：令和2年1月14日(火)・20日(月)・27日(月)、2月10日(月)・17日(月)

●観覧料：一般…1,200円（前売・団体1,000円）、高校生・大学生…700円（前売・団体500円）、中学生以下と身体障害者手帳・療育手帳・精神障害者保健福祉手帳の提示者（介護者含む）…無料

※前売券は12月27日(金)まで市美術館、大分合同新聞社、令和2年1月4日(土)までローソンなどで販売。団体は20人以上。また、「大分市美術館年間パスポート」利用可。

☎ 市美術館 ☎554-5800

消防団員募集

募集 地域の防災のために あなたの力を生かしてみませんか

市では、地域防災のリーダーとして男性・女性の消防団員を募集しています。今回、消防団の認知度を高め、消防団員の増加など地域防災力の向上につなげることを目的に、消防団の新たな伝統作りとして「豊後八纏會」を結成しました。地域の特色を出した形状の纏（江戸時代の町火消が用いた旗印）を各方面隊に1本、計8本作成し、その纏を扱う25人を、各方面隊から選抜しました。令和2年1月12日(日)に平和市民公園で開催する新春恒例の消防出初式で纏振りを披露しますので、ぜひお越しください。また、年の瀬の火災予防のため、12月27日(金)～30日(月)に年末夜警を実施します。詳しくは、消防局総務課へ。



纏振り初披露の様子(祝祭の広場)

☎ 消防局総務課 ☎532-2188

市プレミアム付商品券のお知らせ

お知らせ 購入引換券の交付申請期限を 令和2年1月31日に延長しました

市プレミアム付商品券をより多くの人にご利用いただくため、購入引換券の交付申請期限を延長しました。市・県民税非課税の人（生活保護受給者等を除く）が対象です。申請は、事前に送付している申請書に必要事項を記入し、直接または郵送で商工労政課（本庁舎9階 〒870-8504 荷揚町2-31）へ。なお、申請書に同封の返信用封筒は使用期限が過ぎていきますので、使用できません。郵送での申請を希望する場合や申請書を紛失した場合は、返信用封筒や申請書を送付しますので、商工労政課までご連絡ください。

●申請期限：令和2年1月31日(金)（消印有効）

☎ 商工労政課 ☎537-5724

大分市 全体 を考える

①「大分市総合計画第2次基本計画」「第2期大分市総合戦略」の案

現行の大分市総合計画「おおいた創造ビジョン2024」基本計画の計画期間が令和元年度で終了します。新たに策定する「大分市総合計画第2次基本計画」は、新しい時代にふさわしい施策の内容を盛り込んでいます。また「第2期大分市総合戦略」は、総合計画と整合を図りながら少子高齢・人口減少社会の克服に向け、地域の特徴を生かした自律的で持続可能な社会の創造を実現する取り組みを盛り込んでいます。

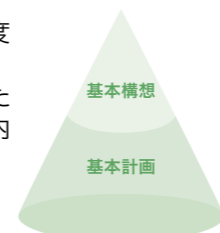
関連イメージ

大分市総合計画 ～市の最上位計画～

まちづくりを総合的かつ計画的に進めるため、市政運営の基本指針として定める計画。

基本構想（平成28年度～令和6年度）
最も基本的な指針として、これから目指す大分市の姿と、その実現のための市政の方針を明らかにしたものの。

総合計画の構成



基本計画（令和2年度～6年度）
基本構想を実現するための具体的な施策の内容を示すもの。

大分市総合戦略

計画期間：令和2年度～6年度
大分市が将来にわたり発展していけるよう、県や周辺市町村などと連携しながら、地方創生に関する取り組みを進めていくための施策についてまとめるもの。

策定の基礎

大分市人口ビジョン

対象期間：2060年まで市の人口の現状を分析し、将来を展望するもの。各計画の重要な基礎となる。

総合計画の内容と整合性を図りながら策定

策定の基礎

教育 を考える

②大分市教育大綱の案

計画期間：令和2年度～6年度

現行の教育大綱の対象期間が令和元年度で終了するため、次期教育大綱を策定します。教育・文化などの振興に関する施策の総合的な推進を図るため、教育行政に関する目標や施策の根本となる方針を定めています。

公共施設 を考える

③第2期大分市公共施設等総合管理計画の案

計画期間：令和2年度～5年度

本市では、新産都の指定以降人口増加に合わせて整備した多くの建物やインフラが老朽化してきています。そのため、本計画では長期的（全体計画期間は30年間）な視点から計画的な更新、適切な維持管理を行う取り組みを盛り込んでいます。

※①・②・③の内容について詳しくは、閲覧期間内に市ホームページをご覧ください。

閲覧・募集期間：①12月20日(金)～令和2年1月20日(月)、②・③12月16日(月)～令和2年1月15日(水)（消印有効）

閲覧場所：企画課（本庁舎5階）、各支所、情報公開室（本庁舎7階）

応募方法：直接または郵送、ファクス、Eメールで、住所、氏名または会社名（団体名）、意見を記入（様式自由）し、①・②は企画課（〒870-8504 荷揚町2-31 ☎534-6182 ✉kikaku@city.oita.oita.jp）、③は公共施設マネジメント推進室（〒870-8504 荷揚町2-31 ☎534-6182 ✉management@city.oita.oita.jp）へ。

その他：提出された意見は、整理・集約して公表します。なお、個々の意見に対する直接の回答はしません。

☎ 企画課 ☎537-5603

☎ 公共施設マネジメント推進室 ☎585-6020

総合計画や総合戦略などを策定する場合には、あらかじめ市の案を公表し、市民の皆さんからの意見を募集しています。

これからのまちづくりについて
ご意見を募集します

子育て支援課からのお知らせ (☎537-5721)

◎母子・父子・寡婦福祉資金の貸付制度 をご利用ください

ひとり親家庭の母または父、寡婦の経済的自立とその児童の福祉の向上のため、各種資金の貸し付けを行っています。扶養する児童の進学資金などにお悩みの方は、ご相談ください。

◎母子家庭等自立支援給付金制度をご利用ください

・自立支援教育訓練給付金
ひとり親家庭の母または父（過去に給付金の支給を受けていない人）が、資格を取得するに当たり、対象となる教育訓練給付講座を受講し修了した場合、経費の60%（20万円を上限）を支給します。

・高等職業訓練促進給付金
ひとり親家庭の母または父が、介護福祉士・保育士・看護師などの資格取得を目的に、1年以上養成機関で修業する場合に、一定の受講期間の生活費を支給します。 ※支給額は所得により異なります。 ●修業期間中の生活費の助成…月額10万円または7万5000円 ●修了支援給付金…5万円または2万5,000円 ※事前の相談が必要です。詳しくは、市ホームページをご覧ください。

環境イベントや運営スタッフ募集 などの情報を掲載しています

情報は、市ホームページに掲載します。ただし、掲載できる情報には条件があります。詳しくは、環境対策課（☎537-5758）へお問い合わせください。

中心市街地への出店・イベント の開催を支援します

中心市街地の活性化を図ることを目的に、事業を実施する個人・法人、団体に補助します。

まちなか出店支援事業	
補助率	2分の1
補助限度額	事業者…100万円 商店街団体…150万円
※改装費・備品購入費・広告費が対象	
イベント開催事業	
補助率	3分の2
補助限度額	80万円

■その他・☎ 実施前の申請が必要です。詳しくは、商工労政課（☎537-5959）へ。

住所の表示が令和2年1月11日(出) から変わります

- 対象地区:森町西地区、南大分地区（旭町、三ヶ田町、二又町、田中町、豊饒、畑中、明礪町、永興、竹の上、中の瀬団地）
 - 新住所の表示方法:(例) 森町西〇丁目〇番〇号、旭町〇番〇号、三ヶ田町〇丁目〇番〇号、二又町〇丁目〇番〇号、田中町〇丁目〇番〇号、豊饒〇丁目〇番〇号、畑中〇丁目〇番〇号、明礪町〇丁目〇番〇号、永興〇丁目〇番〇号、竹の上〇番〇号、中の瀬町〇番〇号
 - その他:一部の地区は郵便番号が変わります。
- ※対象者には個別に通知しています。
☎ 市民協働推進課(☎537-7250)

市の公共施設を見学する団体に バスの借り上げ料を補助します

- 団体がバスを借り上げて市の指定する公共施設を2カ所以上見学する場合、バスの借り上げ料を補助します。
- 対象団体:市内の20人以上の団体
 - 見学日時:希望する施設の開館日・時間内であれば自由(土・日曜日、祝日も可)
 - 申込期間:実施希望月の2カ月前の1カ月間(土・日曜日、祝日を除く)〈例〉3月実施の場合は1月中の申込みが必要
 - 補助率:対象経費の2分の1(上限5万円)
 - その他・☎ 補助要件など詳しくは、市ホームページをご覧ください。広聴広報課(☎537-5601)へ。

認知症ケアパスをご活用 ください

認知症と疑われる症状が現れた時から、認知症の進行状況に合わせて、どのような支援・サービスが受けられるのか分かりやすく紹介しています。



- 配布場所:長寿福祉課(第2庁舎2階)、東部・西部保健福祉センター
- ※市ホームページでダウンロードも可。
- ☎ 長寿福祉課(☎537-5771)

お知らせ

国民年金は 任意加入できます

老齢基礎年金の受給には、原則として保険料納付済期間と免除期間などを合わせた期間が10年以上必要です。10年の受給資格期間に満たない人は、60歳～70歳になるまでに保険料を納めて受給資格を得る見込みがあれば、国民年金に任意加入することができます。

年金を満額受け取るには、20歳～60歳になるまでの40年間、保険料を納める必要があります。未加入期間や納め忘れ、免除期間があり満額とならない人は、60歳～65歳になるまでの間、国民年金に任意加入して受給額を増やすことができます。

☎ 国民年金室(☎537-5617)

DV(配偶者などからの 暴力や暴言)電話相談を ご利用ください

配偶者や恋人からの暴力や暴言に一人で悩んでいませんか。無料で相談することができます。また、個人情報は守られます。

- 相談窓口・日時: ●中央子ども家庭支援センター(☎537-5666) 平日…午前8時30分～午後6時 ●県婦人相談所(☎544-3900) 平日…午前9時～午後9時 土・日曜日、祝日…午後1時～5時、午後6時～9時 ●アイネス(☎534-8874) 平日…午前9時～午後4時30分

高齢者の運転免許証 自主返納を支援します

運転免許証を自主返納した70歳以上の市民の人へ、1万円分(500円×20枚)のタクシーチケットを交付します。運転免許証を返納した日から90日以内に申請してください。

- 申請場所:生活安全推進室(本庁舎2階)、各支所
- 申請に必要なもの:運転免許証返納時に交付される「申請による運転免許の取消通知書」、身分証明書、印鑑
- その他・☎ タクシーチケットは後日郵送します。詳しくは、生活安全推進室(☎537-5997)へ。

どんな法律? なぜできたの?

この法律は、「現在もなお部落差別が存在する」との認識を示し、「基本的人権を保障する憲法の理念にのっとり、部落差別は許されない。解消することが重要な課題」として、部落差別のない社会を実現することを目的としています。

この法律が施行された背景には、現在もなお、特定の地域出身であることやそこに住んでいることを理由として、結婚や就職の際の身元調査、インターネット上での差別書き込みなどの差別事象が発生していることがあります。

部落差別の解消に向けて

私たちの周りには部落差別をはじめ多くの差別が存在しています。

しかし、差別に苦しんでいる人は、さらなる差別を恐れ、実態を声に出すことができません。そのため、厳しい差別の現状は、差別を受けていない人にとって見えにくくなっているのです。

部落差別をなくすためには、差別の現実を学び、「なぜこの法律ができたのか」、「差別を解消するにはどうすればよいか」を差別を受けている人の立場に立って考え、行動することが大切です。

部落差別の解消は、私たち一人ひとりの課題なのです。

☎ 人権・同和対策課 ☎537-5618

「お母さんを信頼しているから打ち明けたんだと思うよ。それなのに何が心配なの。それって偏見じゃないの。僕は彼にいろいろ助けてもらっているし、一緒に働く仲間だと思っ

とこが、数か月後、妻が突然「アルバイトの彼、被差別部落出身なんだって」と話し掛けてきました。そして、「大丈夫かしら…」と続けました。妻がそんなことを言い出すとは…。わたしは頭が真っ白になり、言葉が出てきませんでした。すると息子が、

「お母さんを信頼しているから打ち明けたんだと思うよ。それなのに何が心配なの。それって偏見じゃないの。僕は彼にいろいろ助けてもらっているし、一緒に働く仲間だと思っ

確かな学びと行動により身近な一つの差別をなくすことができるのです。

部落差別解消推進法の施行から3年がたちます。

第5条には「部落差別を解消するため、必要な教育及び啓発を行うよう努めるものとする」と書かれています。そっとしておいても差別はなくなりません。



2018大分市人権フォトコンテスト入選作品「未来へ。」

知ってください 部落差別解消推進法
差別をなくすのは誰?
私たちです

ご存じですか?

部落差別解消推進法

「部落差別のない社会を実現するために、2016年(平成28年)12月16日、「部落差別の解消の推進に関する法律(部落差別解消推進法)」が施行されました。なぜこの法律ができたのか、そして誰もが幸せに暮らすために大切なことは何なのか、考えてみませんか。

人権・同和教育シリーズ 493



息子の姿を見て…

わたしは、妻と息子と定食屋をしています。三人でやっていくのが大変になったので、アルバイトを募集することにしました。しばらくして、ある学生から応募があり、妻と二人で面接をし、爽やかな青年で対応も丁寧だったので、お願いすることにしました。

ている。二人で面接をして彼の採用を決めたんだよね。会ってすてきな人だと思っただけだよね。本人が選べない、変えようと思っても変えられない生まれで人を判断しようとするならそれはおかしい」とはっきりと言ったのです。普段見たことのない息子の姿に、妻もわたしも驚きました。そして息子は、「これまで学校でいろんな差別の学習をしてきた。お母さんの考えは差別だ。お父さんの見て見ぬふりをすることも差別だよ。そんな理不尽な差別をするような姿を見たくないんだ」と続けたのです。

わたしは、差別は許されないと思っていたのに、いざ差別に直面した時、何もできずに傍観者になったのです。逆に息子は、学びを積み重ね、それを伝えることができている。わたしは息子の姿を見て、差別をなくすために何が大切か、気付いたのです。

イベント

南蛮BVNGOクリスマス 無料 ～日本で2番目のクリスマス～

- 日時:12月21日(土) 午後3時30分～5時30分
- 場所:南蛮BVNGO交流館(顕徳町三丁目)
- 内容:鉄砲隊演武、クリスマスミニコンサート

圖 文化財課(☎537-5682)

高校演劇グランプリ凱旋公演

- 日時:令和2年2月9日(日) 午後2時～
- 場所:J:COM ホルトホール大分 小ホール
- 出演:三重総合高等学校 演劇部
- 定員:202人
- 料金:500円(全席自由) ※チケットは、12月15日(日)午前9時からJ:COM ホルトホール大分1階総合事務室で販売します。

圖 J:COM ホルトホール大分(☎576-8877)

第13回大分市 ふるさとコンサート

大分市にゆかりのある若手実力派演奏家によるコンサートです。「別府アルグリッチ音楽祭」連携事業として、音楽祭ゆかりの演奏家も登場します。

- 日時:令和2年3月8日(日) 午後2時～4時(午後1時30分開場)
- 場所:コンパルホール 文化ホール
- 料金:1,000円(全席自由) ※チケットは、12月15日(日)午前10時からトキハ会館、あけのアクロスタウン、チケットぴあ(Pコード:167-399)、ローソンチケット(Lコード:82185)で販売します。

圖 文化国際課(☎537-5663)



宮崎大介・陽子(ピアノ)



河村 佳奈(ヴァイオリン) 宮尾 安紀子(オーボエ) 石本 高雅(テノール)

会計年度任用職員募集

◎文化財課(☎537-5682)

- 募集職種:文化財調査員
- 申込期間:12月16日(月)～25日(水)

◎保育・幼児教育課(☎585-6015)

- 募集職種:保育士、調理員
- 申込期間:12月16日(月)～27日(金)

◎長寿福祉課(☎537-5771)

- 募集職種:ファミリー・サポート・センター職員
- 申込期間:12月16日(月)～令和2年1月10日(金)

◎長寿福祉課(☎537-5743)

- 募集職種:介護認定調査員
- 申込期間:12月16日(月)～令和2年1月10日(金)

◎市教育センター(☎533-7744)

- 募集職種:スクールソーシャルワーカー、教育相談員
- 申込期間:12月16日(月)～令和2年1月14日(火)

◎教育総務課(☎537-5781)

- 募集職種:給食調理員
- 申込期間:12月16日(月)～令和2年1月24日(金)
- 任用期間:令和2年4月1日(水)～3年3月31日(水)
- その他・圖 受験資格や申込方法など詳しくは、市ホームページをご覧ください。

令和2年度市立幼稚園の 幼稚園教員(任期付)募集

- 応募資格:幼稚園教諭一種、二種または専修の普通免許状を有する人(見込みも含む) ※ただし、免許状更新講習を受け、有効な免許状を有する人
- 申込み・圖 市販の履歴書(写真貼付)に必要事項を記入し、直接または郵送で、令和2年1月31日(金)(必着)までに保育・幼児教育課(〒870-8504 荷揚町2-31 本庁舎1階 ☎537-5789)へ。



「認知症サポーター養成講座」 受講団体募集

- 実施日時:月～金曜日(祝日を除く) 午前8時30分～午後5時15分
 - 内容:認知症の基礎知識と認知症の人への接し方を学習
 - 対象:おおむね5人以上の団体
 - その他:会場は実施団体で用意してください(会場使用料などは団体負担)。※講師料、資料代は無料
 - 申込み・圖 長寿福祉課に備え付けの申込書(市ホームページでダウンロードも可)に記入し、同課(第2庁舎2階 ☎537-5771)へ。
- ※各中学校区にある地域包括支援センターで申込みも可。

歴史資料館の市民学芸員募集

- 活動内容:来館者への展示解説、勾玉作りの体験講座の指導、古文書の資料整理などを行うボランティア
- 対象:歴史に興味がある人、専門的な知識や技術を生かしたい人
- 定員:10人程度(先着順)
- 申込み・圖 電話で、12月15日(日)～令和2年1月31日(金)に歴史資料館(☎549-0880)へ。

「史跡大友氏遺跡整備基本計画(第1期)改訂版(案)」 市民意見募集

- 閲覧・募集期間:12月16日(月)～令和2年1月15日(水)
- 資料の閲覧場所:文化財課(第2庁舎6階)、情報公開室(本庁舎7階)、各支所、市ホームページでご覧になれます。
- その他・圖 個々の意見に対する直接の回答はしません。応募方法など詳しくは、市ホームページをご覧ください。

市営墓地空き区画の 使用希望者募集

- 申込期間:12月16日(月)～令和2年1月24日(金)(必着)
- 募集する墓地:丸山墓地公園、西浜墓地
- 申込資格:現在、遺骨を保有している人など ※詳しくは、お問い合わせください。
- 決定方法:抽選

圖 保健所衛生課(☎536-2854)

税制課からのお知らせ (☎537-7314)

◎事業所税の申告(納付)のお願い

- 課税対象:市内にある事業所や事務所などで、合計床面積が1,000㎡を超えるか、勤務する従業者数が100人を超える事業者(個人・法人)
- 税額の計算方法:資産割と従業者割を合算して税額を算出 ●資産割…算定期間末日の事業所などの合計床面積×税率(1㎡につき600円) ●従業者割…算定期間中に支払われた給与総額×税率(0.25%)
- 申告(納付)期限:●法人…事業年度終了の日から2カ月以内 ●個人…翌年の3月15日まで
- 事業所税の軽減措置:非課税、課税標準の特例および減免の制度があります。詳しくは、お問い合わせください。

◎農耕作業車・小型特殊自動車は公道走行の有無に関わらず申告が必要です

- 乗用装置付きトラクターやコンバイン、田植機などの農耕作業車、フォークリフトなどの小型特殊自動車の所有者は、軽自動車税の申告が必要です。まだ申告していない人は税制課(第2庁舎3階)または各支所(鶴崎・植田市民行政センターは各資産税事務所)、本神崎一尺屋連絡所で手続きをしてください。
- 申告に必要なもの:販売証明書(車名・車台番号・総排気量の記載があるもの)、印鑑

郷土の緑保全地区の指定(案) の縦覧をします

- 縦覧期間:令和2年1月10日(金)～23日(木)
- 指定予定地区:丹川地区
- 縦覧場所・圖 公園緑地課(本庁舎7階 ☎537-5975)

募集

令和2年度本場鶴崎踊大会の ポスター案募集

- 募集期間:12月16日(月)～令和2年3月31日(火)
 - その他・圖 詳しくは、市ホームページをご覧ください。
- 図 実行委員会(鶴崎支所内)(☎527-2111)へ。

資産税課からのお知らせ

①償却資産の申告はお早めに

個人、法人を問わず、商店や農業、漁業、不動産業、工場などを営んでいる人が、その事業のために所有している構築物や機械、工具・備品などの資産を「償却資産」といい、固定資産税の課税対象となっています。

●償却資産の具体例

構築物	広告塔、駐車場舗装、内装・内装工事、ビニールハウス、塀、緑化施設、キャノピーなど
機械および装置	各種製造機械、土木建設等各種産業用機械および装置、機械式駐車設備、ドローン、太陽光発電設備など
船舶・航空機	遊漁船、漁船、ヘリコプターなど
車両および運搬具	大型特殊自動車(ホイールクレーン、タイヤローラーなど) ※自動車税、軽自動車税の対象となるものを除く
工具・器具および備品	事務用機器(パソコンなど)、エアコン、陳列ケース、医療機器、理・美容業機器、看板など

令和2年1月1日現在の「償却資産」の所有状況を、令和2年1月31日(金)までに、令和2年度申告書として資産税課(第2庁舎3階)へ提出してください。※期限間近になると窓口が混雑します。令和2年1月6日(月)～20日(月)(土・日曜日、祝日を除く)の申告にご協力ください。

②家屋を取り壊したときは連絡を

家屋(物置など簡易な建物を含む)を取り壊したときは、早めに連絡をお願いします。取り壊しの確認ができていない場合、その家屋に対する固定資産税が引き続き課税されることがあります。なお、家屋滅失証明が必要なときは、お問い合わせください。

- 圖 ①資産税課(☎537-7293) ②●本庁・明野支所管内の人は…資産税課(土地については☎537-7286、家屋については☎537-7291) ●鶴崎・大在・坂ノ市・佐賀関支所管内の人は…東部資産税事務所(☎527-2132) ●植田・大南・野津原支所管内の人は…西部資産税事務所(☎541-1406)

無料人権相談を行います

- 日時:令和2年1月8日(水) 午前10時～正午、午後1時～3時
- 相談員:人権擁護委員
- 相談内容:人権問題について
- 場所・圖 人権啓発センター(ヒューレおおいた)(J:COM ホルトホール大分1階 ☎576-7593)

お知らせ

子ども企画課からのお知らせ (☎574-6516)

◎12月13日(金)に子育て支援サイト「naana」をリニューアルしました

スマートフォンやタブレットからも見やすくなりました。詳しくは、市ホームページをご覧ください。

◎「naanaパートナー」
随時募集中

子育て中の人の意見や情報などをサイトの運営に生かす市民ボランティアスタッフ「naanaパートナー」を募集しています。

- その他・圖 申込方法など詳しくは、子ども企画課へ。

女性のための相談窓口を ご利用ください

◎女性の悩み事や不安など

- 必要に応じて専門の窓口を紹介します。
- 日時:毎週月・金・土曜日 午前10時～午後4時、毎週火・木曜日 午後2時～8時 ※電話相談(☎574-5578)の他、予約制で面接相談も可

◎心の整理を目的とした傾聴相談(面接)

- 日時:毎週水曜日 午前10時～正午、午後1時～3時 ※予約制で当日可。
- その他:いずれも祝日は除く。
- 場所・圖 男女共同参画センター(コンパルホール2階 ☎574-5577)

年末年始期間中は道路工事を 中止します

12月27日(金)午後10時～令和2年1月6日(月)午前9時の間、国道、県道、市道の工事を中止します(緊急工事は除く)。

圖 ●国管理国道…国土交通省大分河川国道事務所(☎544-4167) ●県管理国道・県道…県大分土木事務所(☎558-2141) ●市道…土木管理課(☎537-5992)

癒しのフラワーアレンジメント教室

- 日時: 令和2年1月18日(土)・19日(日) 午前10時30分～11時20分、午後1時～1時50分
- 場所: iichiko総合文化センター1階 アトリウムプラザ
- 定員: 各30人(先着順)
- 参加料: 500円
- 申込み・☎ 電話で、令和2年1月7日(火)～17日(金)〈土・日曜日、祝日を除く〉に県園芸活性化協議会(☎544-0392)へ。

ビワ栽培体験農業参加者募集

- 期間: 令和2年3月～6月
- 内容: ビワの袋かけ作業および収穫作業の体験
- 参加料: 木1本につき5,000円～1万5,000円(木の大きさによって異なります)
- 貸出本数: 約30本(多数時は抽選)
- 申込み・☎ はがきに、住所、氏名、電話番号を記入し、令和2年1月10日(金)〈必着〉までにビワ栽培体験農業代表阿部 宏明(〒870-0802 田ノ浦4組 ☎090-9607-3369)へ。

善意の泉 敬称略

善意の寄付が相次いでおります。お礼申し上げます。

- 市へ
 - 農林中央金庫 大分支店
 - ふるさと大分市応援寄附金(ふるさと納税)へ寄付していただいた人の氏名等は、市ホームページに掲載しています。

社会福祉協議会へ 篤志寄付

- 別保くすの木会

香典返し寄付

- 大分地区 櫻井清(田中町)/勇圭子(城崎町)/後藤加代子(太平町)/牧愛訓(新栄町)/安部町子(東原)/右田芳明(上田町)/永嶋昌子(南春日町)/馬見塚潔(萩原)/後藤初美(花津留)/園田妙子(萩原)
- 鶴崎地区 加藤幸太郎(家島)/姫野暢之(横尾東町)/徳丸利之(丸亀)
- 大在地区 太田宏(城原)
- 坂ノ市地区 菅原小夜子(丹川)/川野真嗣(坂ノ市南)/薬師寺博子(小佐井)/松井聖(久土)
- 大南地区 伊東博文(梅が丘)/一万田範彦(端登)/河野ケイ子(高江中央)
- 植田地区 釘宮隆信(下宗方)/立川幸子(寒田)/柴田邦博(ふじが丘)/水江清(鶴野)/佐藤克己(口戸)/中村佳子(花の木坂)
- 佐賀関地区 藤澤伸男(志生木)/須川住太郎(白木)
- 市外 江里真弓(別府市)/秦有紀(三田市) 以上10月31日受付分まで

大分年金事務所からのお知らせ (☎552-1211 音声案内①→②)

- ◎12月から「年金生活者支援給付金」の支給が始まります
10月18日まではがきタイプの請求書を提出した人は、12月13日(金)に初回分(10月・11月分)を振込予定です。年金生活者支援給付金の支払日は、年金と同じ偶数月の15日ですが、15日が土・日曜日または祝日のときは、直前の金融機関の営業日となります。
- ◎老齢基礎年金は繰上げ受給と繰下げ受給があります
老齢基礎年金は、原則として65歳から受けられますが、希望すれば60歳以降いつからでも受けられます。ただし、64歳以前から受けると減額され、66歳以降から受けると増額されます。一度減額、増額された受給率は、生涯変わりません。

市民公開講座 「若い女性で増えているがん～予防するためには～」

- 日時: 令和2年1月12日(日) 午後1時～4時15分(午後0時30分開場)
- 場所: レンブラントホテル大分(田室町)
- 内容: 吉村 泰典氏(慶應義塾大学名誉教授)による基調講演やパネルディスカッションなど
- 定員: 200人(当日先着順)
- ☎ セント・ルカ産婦人科(☎547-1234)

県立聾学校幼稚部入学者募集

- 対象: 聴覚に障がい(有し、平成26年4月2日～29年4月1日に生まれた幼児)
- 願書配布: 令和2年1月14日(火)～
- 出願期間: 令和2年2月3日(月)～13日(休)
- 入学希望者面接日: 2月下旬
- ☎ 県立聾学校(☎543-2047)

裂き織り教室「コースター作り」

- 日時: 令和2年1月24日、2月14日・28日、3月13日・27日(金曜日) 午前10時～正午、午後1時～3時
- 場所: ライフパル(府内町三丁目)
- 定員: 各5人(先着順)
- 受講料: 400円(材料費)
- 申込み・☎ 電話で、裂織の会 小野(☎090-9582-2838)へ。

ふれあい歴史体験講座 「和風作り」

- 日時: 令和2年1月11日(土) 午前9時30分～、午後2時～
- 定員: 各50人(先着順)
- 受講料: 230円(材料費)
- 申込み・場所・☎ 電話で、12月17日(火)から歴史資料館(☎549-0880)へ。



街のホット情報

母子家庭等就業・自立支援センターをご利用ください 無料

- 母子家庭の母などを対象に、専門の支援員が就労相談や職業紹介を行っています。
- 受付日時: 月～金曜日(祝日を除く)、日曜日 午前8時30分～午後6時 ※月・日曜日は午後5時まで
- 場所・☎ 母子家庭等就業・自立支援センター(県総合社会福祉会館3階〈大津町二丁目〉 ☎552-3313)

2019おおいた冬の就職フェア 無料

- 日時: 12月29日(日) 午前10時30分～午後3時(午前10時受付開始)
- 場所: レンブラントホテル大分「二豊の間」(田室町)
- 対象: UIターン希望者、令和2年3月大学等卒業予定者、35歳未満若年求職者、大学等在学生 ※保護者も可
- ☎ (公財) 県総合雇用推進協会(☎532-8486)

移住支援金支給対象法人・求人情報を募集します

- 県では、移住・定住の促進と中小企業などにおける人手不足の解消に向けて、「県マッチング支援事業」を実施します。この取り組みを進めるに当たり、マッチングサイトに掲載を希望する企業を募集します。詳しくは、県雇用労働政策課(☎506-3340)へ。

普通救命講習 無料

- 月日・場所: 毎月9日…中央消防署、毎月19日…東消防署、毎月29日…南消防署
- 時間: 午前9時～正午
- 講習内容: 心肺蘇生法、AED(自動体外式除細動器)の使用など
- 申込み: 電話で、開催日の1週間前までに各消防署へ。
- ☎ 中央消防署(☎532-2108)、東消防署(☎527-2721)、南消防署(☎586-1230)

サバを使った魚料理教室

- 日時: 令和2年1月19日(日) 午前9時30分～午後1時
- 定員: 20人(多数時は抽選)
- 参加料: 1,000円(材料費)
- 申込み・場所・☎ 往復はがき(1人〈組〉1枚)に、代表者の住所・電話番号、参加人数(最大5人)、参加者全員の氏名を記入し、令和2年1月10日(金)〈必着〉までに公設地方卸売市場管理事務所(〒870-0018 豊海三丁目2-1 ☎533-3113)へ。

アートプラザワークショップ 「イヤースタンドをつくろう」

- 日時: 令和2年1月29日(水) 午後1時～3時、2月9日(日) 午前10時～正午
- 講師: 沖 美紀氏(ワイヤーアーティスト)
- 対象: 高校生以上
- 定員: 各10人(多数時は抽選)
- 参加料: 1,000円(材料費)
- 申込み・場所・☎ 電話で、令和2年1月8日(水)午後6時までにアートプラザ(☎538-5000)へ。

女性ダイエット講座

- 日時: 令和2年2月21日・28日、3月6日・13日・19日・27日(金曜日(3月19日のみ木曜日)・全6回) 午後1時～3時
- 対象: 市内に居住、通勤している18歳以上の女性(高校生は不可)
- 定員: 20人(多数時は抽選)
- 受講料: 1,500円
- 申込み・場所・☎ 南大分体育館に備え付けの申込書(市ホームページでダウンロードも可)に記入し、令和2年1月15日(水)までに同体育館(☎546-7010)へ。
- ※市ホームページで電子申請も可。

情報学習センターの各種教室

- ①マイペースで学ぶWord・Excel特別演習(予約制)
 - 日時: 令和2年1月～3月 昼の部…月～土曜日 午後2時～4時、夜の部…月～土曜日(祝日を除く) 午後7時～9時
 - 対象: Word初級・Excel初級教室を受講した人、または同等の使用経験がある人
 - 受講料: 各回1,000円
 - 申込期限: 受講日の2週間前
- ②はじめての親子のmicro:bitプログラミング
 - 日時: 令和2年1月5日(日) 午前10時～正午
 - 対象: 小学3年生以上の子どもと保護者
 - 受講料: 大人…300円、子ども…200円
 - 申込期限: 12月22日(日)〈必着〉
- ③はじめてのパソコン操作入門
 - 日時: 令和2年2月5日(水)・6日(木)(全2回) 午後2時～4時
 - 対象: パソコンを扱ったことがない人
 - 受講料: 600円
 - 申込期限: 令和2年1月22日(水)〈必着〉
- ④はじめてのExcel
 - 日時: 令和2年2月18日(火) 午後2時～4時
 - 対象: パソコンの基本操作ができる人
 - 受講料: 300円
 - 申込期限: 令和2年2月4日(火)〈必着〉
 - 定員: ①各10人 ②20組 ③④20人(いずれも多数時は抽選)
 - 申込み・場所・☎ 直接または電話、はがき、ファクス、Eメールで、住所、氏名、電話番号、教室名、月日、②のみ子どもの学年を、各教室の申込期限までに情報学習センター(〒870-0851 大石町一丁目3組 ☎545-8616 ☎545-5065 ✉omc@hyper.or.jp)へ。

保育士の職場体験講習会 無料

- 実施期間: 令和2年2月28日(金)まで ※随時募集(希望日は要相談)
- 時間: 午前9時30分～午後1時
- 対象: 保育士資格を持つ人
- 定員: 30人(先着順)
- 申込期限: 希望日の2週間前
- その他・☎ 申込方法など詳しくは、市ホームページをご覧ください(☎585-6016)へ。



初日の出観望会 無料

- 日時: 令和2年1月1日(水) 午前6時～9時
- 内容: 初日の出の観望、ビンゴ大会 ※ビンゴ大会は当日先着200人
- 場所・☎ 関崎海星館(大字佐賀関 ☎574-0100)



児童書のリサイクルフェア

- 日時: 令和2年1月19日(日) 午前9時30分～午後3時 ※1月6日(月)から市民図書館(J:COM ホルトホール大分内)で、イベント当日の時間を指定した整理券を配布。
- 内容: 古くなった児童書や絵本の無料配布
- その他: 一人当たり、本は5冊まで。持ち帰り用の袋は各自で準備。
- 場所・☎ 市民図書館(☎576-8241)

講座&教室

産業活性化プラザセミナー 「企業と個人で役立つ!」 スタッフ機能向上セミナー

- 日時: 令和2年1月22日・29日(水曜日) 午後6時30分～8時30分(全2回)
- 講師: 首藤 浩氏(株あるコンサルティングファーム代表取締役)
- 定員: 各36人(先着順)
- 受講料: 200円(資料代)
- 申込み・場所・☎ 産業活性化プラザ(J:COM ホルトホール大分2階)に備え付けの申込書(市ホームページでダウンロードも可)に記入し、12月15日(日)～令和2年1月17日(金)に同プラザ(☎576-8879)へ。

35歳～39歳の人々の市民健診が、ワンコイン(500円)で受けられるようになりました。この機会に、ぜひ受けましょう！検診施設でも下記の検(健)診を受診できます(要予約)。土日受診可能(不定期)な検診施設:県地域成人病検診センター、県地域保健支援センター、おおい健康管理センター、大分労働衛生管理センター、天心堂健診・健康増進センター



① 市民健診、結核・肺がん検診、^{かく}喀たん検査*、肝炎ウイルス検診、前立腺がん検診*、大腸がん検診、ピロリ菌検査* (*は各500円)

月日	場所	時間
1/7(火)	東野台公民館	午前9時30分～11時
	野田公民館	午後1時～1時30分
1/8(水)	国分公民館	午前9時30分～11時
	平横瀬公民館	午後1時～1時30分
1/9(木)	東院公民館	午前9時30分～11時
	宮苑公民館	午後1時～1時30分
1/10(金)	国分新町公民館	午前9時30分～11時
	国分団地集会所	午後1時～1時30分
1/14(火)	桑原公民館	午前9時30分～11時
	餅田公民館	午後1時～1時30分
1/15(水)	賀来校区公民館	午前9時30分～11時
	下片面公民館	午後1時～1時30分
1/16(木)	南太平寺公民館	午前9時30分～11時
	花園公民館	午後1時～1時30分
1/17(金)	J:COM ホルトホール大分	午前9時30分～11時15分
	小ホール	午後1時～1時30分
1/20(月)	上田町集会所	午前9時30分～11時
1/21(火)	古国府公民館	午前9時30分～11時15分
		午後1時～1時30分
1/22(水)	羽屋公民館	午前9時30分～11時15分
		午後1時～1時30分
1/23(木)	城南小学校	午前9時30分～11時
1/24(金)	庄の原公民館	午前9時30分～11時
1/27(月)	城南団地中央集会所	午前9時30分～11時15分
		午後1時～1時30分
1/28(火)	上白木第一公民館	午前9時30分～10時
		午前11時～11時30分
1/29(水)	神崎校区公民館	午前9時30分～11時
		午後1時～1時30分
1/30(木)	机張原公民館	午前9時30分～10時
		午前11時～11時30分
1/31(金)	八幡校区公民館	午前9時30分～11時
		午後1時～1時30分

- (1)市民健診 ■対象:①満35歳～令和元年度中に39歳^{*}になる人 ※令和2年3月31日時点で39歳の人(加入保険に関係なく) ②令和元年度中に40歳以上になる人(市国保加入者、市民健診会場が利用可能な医療保険加入者) ■負担金:①500円 ②加入している医療保険により異なる ■その他:受診時間の4～5時間前から食事は控えください。②は各保険者が発行する受診券が必要です。
- (2)肺がん検診 ■対象:満40歳以上(満65歳以上の人は結核検診) ■負担金:無料
- (3)喀たん検査 ■対象:満50歳以上で喫煙指数(1日の喫煙本数×喫煙年数)が600以上の人 ■負担金:500円
- (4)肝炎ウイルス検診 ■対象:令和元年度中に40歳になる人または41歳以上で過去に肝炎ウイルス検診未受診の人 ■負担金:無料
- (5)前立腺がん検診 ■対象:満50歳以上(経過観察中の人を除く) ■負担金:500円
- (6)大腸がん検診 ■対象:満40歳以上(家族の容器も持ち帰り可、県地域保健支援センター 大字駄原2892-1 ☎532-2167でも平日に、上記会場配布した容器の回収を受け付けます) ■負担金:無料
- (7)ピロリ菌検査(胃がんリスク検診) ■対象:令和元年度中に40歳・45歳・50歳・55歳・60歳になる人(一部除外対象あり) ■負担金:500円 ^注もご覧ください

② 胃がん検診(500円)

月日	場所	月日	場所
1/9(木)	坂ノ市公民館	1/17(金)	三佐校区公民館
1/23(木)	緑が丘中央公民館	1/21(火)	大在公民館
1/10(金)	市役所中庭	1/31(金)	高江中央1丁目公民館
1/14(火)	市役所中庭	1/22(水)	桃園校区公民館
1/28(火)	丹生校区公民館	1/24(金)	桃園校区公民館
1/15(水)		1/29(水)	下郡校区公民館(北下郡公民館)

■時間:午前9時30分～10時30分 ■対象:満40歳以上 ■その他:検診前夜午後10時から飲食できません。薬は検査の2週間前までに水か白湯で。ただし、糖尿病の薬やインスリンは使用しないでください。金具やボタンのない衣服を着用してください。 ^注もご覧ください

③ 乳がん検診、子宮頸がん検診、骨粗しょう症検診(各500円)

月日	場所	月日	場所
1/8(水)	下郡校区公民館(北下郡公民館)	1/17(金)	青葉台公民館
1/9(木)	大在公民館	1/22(水)	賀来校区公民館
1/23(木)		1/24(金)	森岡校区公民館
1/10(金)	坂ノ市公民館	1/27(月)	高崎公民館
1/21(火)		1/28(火)	城南中学校
1/14(火)	三川下公民館	1/29(水)	桃園校区公民館
1/15(水)	東植田校区公民館	1/30(木)	第一博愛寮*
1/16(木)	南下郡公民館	1/31(金)	松岡校区公民館

- 時間:午後1時30分～2時30分 (*は骨粗しょう症検診は行いません。)
- (1)乳がん検診 ■対象:令和元年度中に30歳以上の偶数年齢になる女性または前年度中に30歳以上で検診未受診の女性 ■検診内容:超音波検査(30歳～39歳)*、マンモグラフィー(40歳～49歳…2方向、50歳以上…1方向)* ■定員:超音波検査…30人、マンモグラフィー…80人(いずれも当日先着順) ※()内の年齢は令和2年3月31日時点の年齢です。
- (2)子宮頸がん検診 ■対象:令和元年度中に20歳以上の偶数年齢になる女性または前年度中に20歳以上で検診未受診の女性 ■その他:子宮頸部の細胞診になります。
- (3)骨粗しょう症検診 ■対象:令和元年度中に40歳・45歳・50歳・55歳・60歳・65歳・70歳になる女性 ^注もご覧ください

④ 休日検(健)診

月日	場所	時間
1/25(土)	滝尾校区公民館	午前9時30分～11時

休日検(健)診では、①～③の各種検(健)診を実施します。 ※対象・負担金は、①～③を参照。 ^注もご覧ください

注 ①～④ 共通 検(健)診時の注意事項

■持参品:健康手帳と保険証(健康手帳は、検(健)診会場や県地域成人病検診センター、県地域保健支援センターなどの検診施設にも置いてあります)。 ※各種検(健)診は、大分市に住居票がある人のうち、職場や加入している医療保険で受診機会のない人が対象です。どこでも都合のよい場所(公民館など)で受診できます(車の来場は控えください)。また、受診回数は1年度(4月から翌年3月まで)各1回のみです。 ※前述の各種検(健)診が無料になる人 ◎後期高齢者医療被保険者証または高齢受給者証を持っている人(当日持参) ◎生活保護診療依頼証を持っている人(当日持参) ◎市民税非課税世帯の人(受診日の5日前までに保健所健康課☎536-2562へ連絡してください。)

歯周病検診 無料

月日	場所	時間
1/29(水)	大分市保健所3階	午前9時30分～11時30分

■対象:満40歳～満74歳の人 ■内容:歯科検診、相談、ブラッシング指導、血糖測定(希望者) ■持参品:自宅で使用している歯ブラシ、健康手帳 ■申込み・☎電話で、12月16日(月)から中央保健センター☎536-2517へ(予約制)。

- 乳幼児健診(保健所健康課☎536-2516)
- 休日夜間当番医テレホンサービス☎534-4488
- 医療機関案内テレホンサービス☎534-4489

1歳6か月児健康診査 無料

月日	地区	場所	対象の生年月日
1/14(火)	鶴崎地区	鶴崎市民行政センター3階	平成30年5月21日～6月11日
1/16(木)	大分地区	保健所3階	平成30年6月
1/24(金)			
1/30(木)			
1/28(火)	植田・野津原地区	植田市民行政センター2階	平成30年5月～6月
1/31(金)	坂ノ市・佐賀原地区	坂ノ市市民センター2階	

■健診内容:測定、内科・歯科診察、フッ化物塗布(希望者は400円必要)、相談 ■受付時間:午後1時30分～2時30分 ■持参品:母子健康手帳、1歳6か月児健康診査質問票 ■その他:対象時期以前に生まれた満2歳未満の未受診者も受診可

3歳児健康診査 無料

月日	地区	場所	対象の生年月日
1/7(火)	坂ノ市・佐賀原地区	坂ノ市市民センター2階	平成28年7月1日～8月10日
1/8(水)	植田・野津原地区	植田市民行政センター2階	平成28年8月
1/15(水)	大分地区	保健所3階	
1/21(火)			
1/23(木)	大在地区	大在市民センター2階	平成28年8月1日～9月20日
1/17(金)	鶴崎地区	鶴崎市民行政センター3階	平成28年8月13日～9月6日

■健診内容:測定、内科・歯科診察、尿・視聴覚検査、相談 ■受付時間:午後1時30分～2時30分 ■持参品:母子健康手帳、3歳児健康診査質問票 ■その他:対象時期以前に生まれた満4歳未満の未受診者も受診可

すくすく赤ちゃんルーム(育児教室) 無料

月日	場所	月日	場所
1/9(木)	大南市民センター2階	1/21(火)	坂ノ市市民センター2階
1/10(金)	大分南部公民館2階	1/21(火)	鶴崎市民行政センター3階
1/15(水)	原新町こどもルーム	1/28(火)	明治明野公民館2階
1/16(木)	植田市民行政センター2階	1/22(水)	1/29(水)
1/23(木)		1/29(水)	大在市民センター2階
1/20(月)	保健所3階	1/24(金)	
1/31(金)			

■対象:平成31年1月～令和元年7月生まれ乳児と保護者(毎月1回、満1歳になる月まで同じ場所での参加となります) ■時間:午前10時～11時30分 ■内容:親子遊び、育児について意見交換、健康講話など ■申込み:先着順で受け付けます。Eメールで、件名「すくすく赤ちゃんルーム申込み」、希望月日・場所(第3希望まで)、住所、乳児の氏名(ふりがな)、生年月日、性別、保護者氏名、電話番号を、12月15日(日)～23日(月)に子育て交流センター(kosodatekoryu@city.oita.oita.jp)へ。☎子育て交流センター☎576-8740

離乳食講習会 無料

月日	場所	時間
1/10(金)	J:COM ホルトホール大分1階	午後1時30分～3時
1/29(水)	キッチンスタジオ	
1/17(金)	植田市民行政センター2階	午前10時30分～正午

■対象:令和元年7月～9月生まれ乳児の保護者 ■内容:講義と試食 ■定員:各20人(先着順) ■持参品:母子健康手帳、筆記用具 ■申込み・☎電話で、12月20日(金)から④は中央保健センター☎536-2517、⑤は西部保健福祉センター☎541-1496へ。

とりわけ離乳食クッキング 無料

月日	場所	時間
1/15(水)	鶴崎市民行政センター3階	午後1時30分～3時

■対象:平成31年1月～4月生まれ乳児の保護者 ■内容:調理実習 ■定員:16人(先着順) ■持参品:エプロン、三角巾、手拭きタオル、母子健康手帳、筆記用具 ■その他:調理実習を行いますので、保護者のみの参加となります。 ■申込み・☎電話で、12月16日(月)から東部保健福祉センター☎527-2143へ。

健診・教室への参加の際は検温し、発熱や感染症の症状がある場合は、参加をお控えください。 休日当番医の携帯サイトはこちら



歯の健康教室 無料

①はじめての歯みがき教室(1歳歯科) ※平成30年10月～31年3月生まれの乳幼児対象

月日	場所
1/8(水)	植田市民行政センター2階
1/15(水)	保健所3階
1/17(金)	鶴崎市民行政センター3階



②よい歯を育てる教室(2歳歯科) ※平成29年2月～30年5月生まれの幼児対象

月日	場所
1/21(火)	保健所3階
1/23(木)	鶴崎市民行政センター3階

■時間:午前9時30分～11時10分 ■内容:歯科診察、ブラッシング指導、フッ化物塗布(希望者は400円必要)など ■持参品:自宅で使用している歯ブラシ、母子健康手帳 ■申込み・☎電話で、12月16日(月)から中央保健センター☎536-2517へ(予約制)。

歯の健康診査(歯科診察、相談、ブラッシング指導) 無料

月日	場所	時間
1/7(火)	鶴崎市民行政センター3階	午前9時30分～11時30分
1/10(金)	植田市民行政センター2階	
1/27(月)	保健所3階	

■対象:乳幼児から成人 ■持参品:自宅で使用している歯ブラシ、健康手帳(成人)、母子健康手帳(妊婦・乳幼児) ■その他:フッ化物塗布(希望者(未就学児のみ)は400円必要) ■申込み・☎電話で、12月16日(月)から中央保健センター☎536-2517へ(予約制)。

女性のためのがん無料検診

■対象:平成31年4月19日時点で、大分市に住居登録している女性で、下記の生年月日の人 ■子宮頸がん検診 無料クーポン券対象者

年齢	生年月日
20歳*	平成10年4月2日～平成11年4月1日

■乳がん検診 無料クーポン券対象者

年齢	生年月日
40歳*	昭和53年4月2日～昭和54年4月1日

*平成31年4月1日時点の年齢です。 なお、7月上旬に無料クーポン券を送付しました。平成31年4月1日から無料クーポン券が届くまでの間に、市の実施する子宮頸がん・乳がん検診を受診された人については、自己負担金を申請によりお返ししますので、保健所健康課にお問い合わせください。☎保健所健康課☎536-2562

健康講座「げんき教室」 無料

■日時:12月25日(水) 午後2時～3時30分 ■場所:県看護研修会館(大字豊饒) ■内容:●講話「音楽で心も体も活き活き！」 ●健康相談 ●健康チェック(血圧測定など) ■申込み:不要 ☎県看護協会☎574-7117

休日や夜間に体調が悪くなった場合は…

まず、かかりつけ医に相談してください。かかりつけ医がない場合や連絡がとれない場合は、休日・夜間当番医、救急病院に電話で体調を説明し、相談のうえ受診してください。 ※休日・夜間当番医はテレホンサービスや市ホームページでお知らせしています。 ※子どもが病気やケガで心配なときや、病院に行くべきか判断に迷ったときは、県子ども救急電話相談(☎503-8822または#8000)をご利用ください。

■テレホンサービス(24時間対応)

- 休日・夜間当番医案内 ☎534-4488
- ▶休日当番医 診療時間…午前8時30分～午後5時
- ▶夜間当番医 診療時間…午後5時～10時 (大分市小児夜間急患センターは午後8時～10時)

■大分市小児夜間急患センター(大字宮崎1415(県地域成人病検診センター敷地内)) ☎574-7876 ☎567-5250

- ▶診療時間…午後8時～10時
- ※電話でお問い合わせのうえ、受診してください。

☎保健所保健総務課(☎536-2222)

お元気ですか？ あなたの心

いつまでも健やかで充実した生活を送るためには、日々のちょっとした心掛けが大切です。心と体が元気になる、健康づくりのポイントを紹介し



ストレスを解消できていない人は

4人に1人

ストレスを解消できる人の割合…75.8% (男性…75.6% 女性…76.0%)

(平成28年度 大分市民生活習慣実態調査)

ストレスと上手に付き合ってみよう

心の健康は、人がいきいきと自分らしく生きるために重要なものです。

心の健康を保つには多くの要素があり、適度な運動やバランスのとれた栄養・食生活は、身体だけでなく心の健康においても重要な基礎となります。

また、十分な睡眠をとり、ストレスと上手に付き合うことは心の健康に欠かせない要素です。気持ちが落ち込む、イライラする、眠れない、食欲がない、疲れやすいといったサインに気付いたときには、十分に休息をとり、気分転換をするなど、早めにセルフケアをするようにしましょう。

おおいたヘルスケアファイル

ココロ
カラダ
ゲンキ



ストレスとアルコールの関係

お酒を飲んでストレスを解消するという人は多くいます。

アルコールには気持ちをリラックスさせたリ、血液の流れを良くする効果がありますが、一時的に気分を晴らすだけのもので、酔いが覚めるとかえって落ち込んでしまうこともあります。

お酒は「適量」を心掛けて楽しみましょう。

※うつ病を治療中の場合は、医師と相談の上、飲酒は極力控えるようにしましょう。

一日の適度なアルコール量 (純アルコール量 20g)



ビール(5%) 中ジョッキ (500ml) 1杯
缶チューハイ(7%) 1缶 (350ml)
ハイボール(7%) 1杯 (350ml)
ワイン(14%) 1/4本 (180ml)

「こころの体温計」でストレスチェックしてみませんか

「こころの体温計」は、自分自身や家族、あなたの大切な人のストレスや落ち込み度をチェックすることができます。パソコン・携帯電話から簡単な質問に答えると、結果と相談窓口などの情報が表示されます。

こころの状態を知るために、試してみませんか？

大分市 こころの体温計 検索

保健所保健予防課 ☎536-2852