



# oita市



## ラグビーでつながる笑顔

ラグビー7人制女子フィジー共和国  
代表チームとの交流イベント  
4月14日 豊後企画大分駄原球技場



### マイバッグを持って 買い物に行こう

地球温暖化防止やごみの減量などのため、県内の食品スーパーを中心にレジ袋の無料配布が中止されています。  
※レジ袋収益金は環境保全活動などに活用されています。

### みんなで節電2019

- ・無理のない範囲で室温28度を心掛けましょう
  - ・冷蔵庫の設定を「強」から「中」に変え、扉を開ける時間をできるだけ減らしましょう
  - ・照明などは小まめに消灯
- 提唱：地球温暖化対策おいた市民会議・大分市

### イベント・募集

市内では環境月間の期間中、さまざまなイベントを開催します。ぜひご参加ください。

### 環境ブックの読み聞かせ・ 環境紙芝居

子どもたちが自ら環境問題について考えるきっかけづくりを目的に、環境月間中、子どもを対象とした環境ブックの読み聞かせや紙芝居を行います。



#### 期間

6月1日(土)～30日(日)  
※時間・場所など、詳しくはお問い合わせください。

#### 取組内容

- ・図書館や学校の図書室に「環境関連図書を集めたコーナー」を設置
- ・「読み聞かせボランティア」などによる本の読み聞かせや紙芝居
- 協力団体  
読み聞かせボランティア、市立小・中学校および義務教育学校、保育所、幼稚園、図書館、地区公民館、書店など

## クール CHOICEの 取り組み

COOL CHOICEとは、省エネ・脱炭素型の「製品」「サービス」「行動」など温暖化対策に資するあらゆる「賢い選択」を促す国民運動のことです。

### やってみようエコチャレンジ!

家庭から排出されるCO<sub>2</sub>の約半分が照明や家電製品と自動車から出ています。一人ひとりの心掛けで、CO<sub>2</sub>を減らしましょう。

#### エコチャレンジで削減できる年間当たりのCO<sub>2</sub>

使用しない家電製品をコンセントから抜く………	53kg
使っていない部屋の照明を消す………	2kg
テレビを見ていない時は消す………	8kg
冷房機器（エアコンなど）の設定温度を上げる…	14kg
暖房機器（エアコンなど）の設定温度を下げる…	24kg
冷蔵庫の開け閉めを少なくし、開けっ放しにしない…	8kg
水道の水を出しっ放しにしない………	1kg
ごみは分別して捨てる………	23kg
ご飯を残さず食べる………	6kg
ゲームをする時間を短くする………	20kg



### 市民図書館でのイベント

環境絵本の読み聞かせ

日時・場所

- 6月中の土・日曜日
- ①午前11時～ コンパルホール分館
- ②午後2時～ 市民図書館

問い合わせ

市民図書館（JCOMホルトホール大分内）  
☎576・8241

### 環境ポスター展

市内や海外の姉妹・友好都市などの小・中学生が描いた環境ポスターを展示します。感受性豊かな学生が、今、感じている環境への思いを、作品を通して見ることが出来ます。



期間 6月18日(火)～30日(日)

場所 JCOMホルトホール大分  
エントランスホール



6月1日(土)には、ガレリア竹町ドーム広場の環境展会場内で受賞作品の展示と表彰式(午前10時35分～)を行います。

### 緑のカーテンを 育ててみませんか

葉が直射日光をカットし、根から吸った水分を葉から蒸発させ、周りの熱を奪います。

#### 準備するもの

- プランター ●苗(ゴーヤ、アサガオなど)
- ネット ●支柱 ●鉢底石 ●土(培養土)
- 肥料 ●スコップ ●じょうろ

#### 害虫対策について

天気の良い日に牛乳をスプレーボトルなどに入れ、直接アブラムシなどの害虫に吹きかけると、市販の殺虫剤を使わずに駆除できます。

#### 育て方

- 苗の植え付けは6月中旬までに
- 水やりは1日2回(朝夕)
- 肥料は約2週間おきに

### 「エネルギー&環境問題」 標語・川柳コンクール 作品募集

テーマ 環境やエネルギーに関すること

#### 対象

標語 市内の小学5年生・6年生  
川柳 市内在住または在勤の60歳以上の人  
※標語と川柳で対象が異なります。

#### 表彰

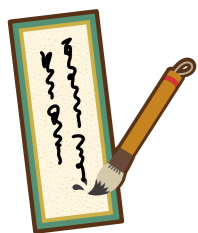
- ・入賞者には表彰状および副賞(図書カード)が贈られます。
- ・標語コンクール応募者全員に参加賞があります。
- ※川柳コンクールには、参加賞はありません。

#### 申込み

環境対策課または大分商工会議所に備え付けの応募用紙(大分商工会議所のホームページでダウンロードも可)に記入し、6月1日(土)～7月31日(水)に大分商工会議所へ。  
※応募数は1人1作品(未発表のもの)に限ります。

#### 問い合わせ

大分商工会議所 中小企業相談部  
☎536・3258

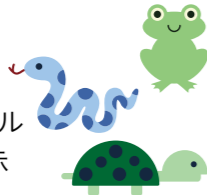


国連では、毎年6月5日を「世界環境デー」と定めています。これを受けて環境省では6月を「環境月間」とし、環境保全への関心と理解を呼び掛けています。

環境対策課 ☎537-5758

## 生きものコーナー

- 大分生物談話会・大分生物研究会  
大分市の生き物たち  
大分市の生き物の飼育展示、パネルにて大分に生息する動植物を展示



- 大分環境カウンセラー協会  
水をきれいにする微生物を観てみよう！  
・顕微鏡で川や下水を浄化する微生物を観察  
・乙津川湿地の野鳥や自然の生態系を知ろう

## 体験コーナー

- 緑の工房ななぐらす  
竹炭カップを作ろう！！  
自分の好きな絵を描いたカップに竹炭をつめて、部屋の消臭やアクセサリーにします。

- 環境対策課環境分析室  
環境サイエンスラボ  
～身近なエコと科学～  
3つの楽しい科学実験を体験できるよ！

- 吉野育成クラブ  
エコ工作  
キラキラぼうえんきょうなどを作ろう！

- 市生活学校連絡協議会  
端布を使って楽しいエコバッグや小物づくり

- ガールスカウト大分県連盟  
わくわくエコ体験  
エコに関するゲーム。環境を考えた手作り作品づくり



- 市地域婦人団体連合会  
リサイクル品を使ったものづくり

- イオンパークプレイス大分店・高城店  
チアーズクラブ  
ペットボトルキャップで工作  
コマやマグネットを作ろう！

- いきいき安心おおいた  
竹遊具で遊ぼう  
竹遊具など竹の活用方法や竹林整備の取り組みを紹介



## 水素コーナー

- 環境対策課  
水素エネルギーってなに？  
燃料電池自動車の展示、水素クイズ



## COOL CHOICE コーナー

- チーム2℃おおいた協議会  
エシカル&SDGsを広めよう  
エシカル消費の啓蒙・啓発、SDGsゲーム ストラックアウト、ペットボトルキャップの回収

- 県地球温暖化対策協会  
家庭のエコチェック！うちエコ診断  
地球温暖化対策に関するパネル展示  
うちエコ診断、エコクイズ、COOL CHOICE 賛同

- クールチョイスの木(スタンプラリー対象外)  
みんなが考えるクールチョイスな取り組みを書いてみよう！  
たくさん書いて、花を満開に咲かせよう！  
参加者には、マイバッグプレゼント！  
※数に限りがあります。



## リサイクルコーナー

- 地球環境・共生ネットワーク大分支部  
ボカシを使って「生ごみ」を肥料に！  
ボカシの無料配布をします。ボカシを作ってみよう。  
EM活性液を作ってみよう。



- ごみ減量推進課  
進めよう！ごみ減量・リサイクル  
3きり運動の紹介(水きり体験・使いきりレシピの上映)、ごみ分別クイズなど



大分市ごみ減量・リサイクル推進イメージキャラクター リサイクルくん



# 大分市環境展



6月1日(土) 午前10時30分～午後2時 ガレリア竹町ドーム広場

## ステージイベント

- 午前 10時35分～ 環境ポスター表彰式
- 10時50分～ フレンズ新体操クラブ
- 11時～ 出展団体PRタイム
- 11時20分～ たかもとPEAKLのステージ  
高崎山のキャラクターたかももやたかもんガールズPEAKLと、一緒に歌って踊ろう！
- 11時40分～ 大分東高校農業部 活動報告
- 11時50分～ 出展団体PRタイム



- 午後 0時10分～ 抽選会
- 0時40分～ たかもとPEAKLのステージ
- 1時～ 市ギターマンドリンクラブ演奏
- 1時30分～ 抽選会



PEAKL

## リユースコーナー

(スタンプラリー対象外)

- 市地域婦人団体連合会  
余剰品バザー
- 婦人ゼミナール・コレジオ  
リサイクルバザー
- 子ども服リユース会、絵本のリユース会  
午前10時35分～ 子ども服リユース会  
正午～ 絵本のリユース会  
午後1時～ 子ども服リユース会  
提供いただいた子ども服と絵本を無料でお渡しします。  
※マイバッグを持参した人に限ります。

## その他

- 環境ポスター展示  
31年度環境ポスター展の受賞作品を展示します。
- スタンプラリー景品引換所  
アスまるくんスタンプラリーのスタンプが3つ集まったら、エコなプレゼントと引き換えます。
- 汚泥リサイクル肥料配布  
HOKO株式会社から寄贈いただいた、汚泥リサイクル肥料(花の苗付)を当日先着500人に無料配布します。
- アンケートコーナー  
アンケートに協力いただいた人には、抽選会に参加できる抽選券を差し上げます。

➤切り取って、大分市環境展でお使いください

## アスまるくんスタンプラリー

各コーナーを回って「アスまるくんスタンプ」を3つ集めよう！ただし、同じコーナーのブースを回っても、スタンプは1つしかもらえないよ！3つ集めると「スタンプラリー景品引換所」で緑のカーテン(朝顔かゴーヤ)の苗(2ポット)や再生紙100%トイレトーパー(2個)などと交換できるよ！

※数に限りがあります。 ※交換は、1人1回、1枚限りです。



大分市地球温暖化防止キャラクター アスまるくん

コーナー名	体験コーナー	生きものコーナー	COOL CHOICEコーナー	水素コーナー	リサイクルコーナー
ブース番号					
スタンプ欄					

リユースコーナーでは、スタンプラリーは実施しません。

# 大分市を支える企業をサポートします！

大分の経済・雇用を支える重要な役割を担っている中小企業。市では、中小企業などがそのポテンシャル(潜在能力)を十分に発揮できるよう、さまざまな支援を行っています。

## 創業や企業立地を考えている



### 創業者応援事業補助金

市内に新たな事業所を開設する創業者に初期費用として賃借料や法人登記など必要な経費を補助します。

- 対象企業：創業前または創業後5年未満の中小企業で、市内に主な事業所と住所を有する個人事業主または市内に本店を置く会社を設立する予定の個人、市内に本店を置く法人
- 補助内容：①事業所賃借料、②事業所改修費用、③法人登記などに係る経費、④販売促進に係る経費 ※①～④それぞれ2分の1を補助

### 企業立地促進助成金

市への企業進出や事業所などの新設・増設・移設にかかる費用に対し助成します。

- 対象企業：製造業、情報サービス業、および調査・企画部門などの本社機能を本市へ移転する企業
- 対象事業：事業拠点・生産拠点などを新設・増設・移設し、新規従業員を雇用する事業(単なる営業所の新設は除く) ※助成内容は対象事業などにより異なります。

## 人材育成に力を入れたい



### 中小企業自主研修応援事業補助金

中小企業が自ら企画・開催をする研修に必要な経費を補助します。

- 対象企業：市内に事業所がある中小企業
- 補助内容：会場借上料、講師謝礼金、講師招へい旅費、委託料 ※経費の2分の1を補助

### 中小企業人材育成支援事業補助金

業務上必要な能力や技術の習得・向上のため、従業員などが研修に参加する際の経費に対し補助します。

- 対象企業：市内に事業所がある中小企業
- 補助内容：研修費、宿泊費、交通費 ※経費の3分の2を補助

補助上限額や補助内容など詳しくは、市ホームページをご覧ください。

☎ 創業経営支援課 ☎585-6029

## 海外販路の開拓をしたい



### 海外販路拡大サポート補助金

海外での商談会などに参加する際の渡航費や海外との交渉における通訳費などの経費を補助します。

- 対象企業：市内に事業所があり、1年以上同一事業を営む中小企業
- 補助内容：①商談会などの参加に必要な経費、②商談会などの参加に必要な渡航費、③市場調査に必要な経費、④通訳・翻訳料、⑤バイヤー招へい費 ※①～⑤それぞれ2分の1を補助

### 越境EC出店サポート補助金

越境EC(海外の消費者向け通信販売)への出店費などの経費を補助します。

- 対象企業：市内に事業所があり、1年以上同一事業を営む中小企業
- 補助内容：出展初期費用、コンテンツ・プロモーション制作費、翻訳費、使用料 ※経費の2分の1を補助

## そのほかにも

### 環境配慮型設備投資利子補給金

環境関連法令などの基準を下回る水準で自主規制を行っている企業が、さらに環境に配慮した1,000万円を超える設備投資をする際の費用を補助します。

- 対象企業：市内で工場などを1年以上営む事業者
- 補助内容：対象事業に係る借入金に対する利子額

### 知的財産権取得促進事業補助金

特許権、実用新案権、意匠権、商標権の出願に要する経費を補助します。

- 対象企業：市内に本社または主たる事業所を有し、1年以上同一事業を営む中小企業
- 補助内容：出願料、弁理士に対する報酬、電子化手数料、登録料(実用新案権のみ) ※経費の2分の1を補助

# おいしいの幸 新商品を紹介します

大分市内には、豊かな自然に恵まれた環境の中で生産される農林水産物などの地域資源がたくさんあります。市では、こうした地域資源を活用して付加価値を高め、地域の活性化や産業の創出につなげるため、1次×2次×3次産業が連携した6次産業化につながる商品開発などの取り組みを支援しています。今回は、新たに開発された8商品を紹介します。

※販売先、販売価格(税抜き)は変更になっている場合があります。

☎ 農政課 ☎537-7025

### 大分の物語 第一章 豊後南蛮物語 天緑の雫

南蛮文化とともに豊後府内に渡来した宗麟カボチャをかばすと融合させ、上品な和菓子テイストに仕上げました。

価格 350円(1箱3枚)  
1,050円(3箱9枚 ※化粧箱入)



### 大分の物語 第一章 豊後南蛮物語 天緑の雫 サブレ

宗麟カボチャを小麦粉で練り合わせ焼き上げました。シナモンとバター風味が香る洋風テイストのサブレです。



価格 480円(1袋10枚)  
1,000円(2袋20枚 ※化粧箱入)

(販売先)高橋水月堂、トキハ本店

☎ 御菓子司 高橋水月堂 ☎575-0161



### 関さばめしの素

関さばの食感と、せりの風味が味わえる和風の混ぜご飯の素です。炊いたご飯に混ぜるだけの簡単調理です。

価格 1,666円(2合分)



### 関たいめしの素

関たいとみつばの和風混ぜご飯の素です。上品な風味に仕上げました。炊いたご飯に混ぜるだけで簡単に出来上がります。

価格 1,297円(2合分)



### 関ぶりめしの素

関ぶりと大葉を使った簡単調理の和風混ぜご飯の素です。脂と食感が特徴の関ぶりとお葉の風味が堪能できる一品です。

価格 1,204円(2合分)

(販売先)大分空港 ☎ 大分航空ターミナル(株) ☎0978-67-1175

### 佐賀関くろめうどん

くろめと、上品な風味のみつばをトッピング(かやく)するうどんです。だしが付いた、簡単調理のセットです。

価格 1,000円(2食)

(販売先)トキハ本店、大分空港

☎ (株)成美 ☎579-7177



### 佐賀関くろめ漬

佐賀関特産のくろめの粘りと、大葉の風味がほのかに感じられる、酒の肴に最適な松前風に仕上げました。

価格 1,500円(180g)



(販売先)トキハ本店、トキハインダストリーあけのアクロスタウン

☎ 佐賀関加工グループ ☎575-3400

### 佐賀関くろめ味噌汁

地元・佐賀関で食べられているくろめ味噌汁を、お湯に注ぐだけで簡単すぐに食べられるフリーズドライにしました。 ※6月22日(土)から販売予定



価格 741円(4食)

市民図書館からのお知らせ

①初心者読み聞かせ講座 **無料**

読み聞かせに携わる人や興味のある人を対象に、読み聞かせの基本やコツを分かりやすく説明します。  
 日時:6月18日(火) 午前10時～  
 場所:J:COM ホルトホール大分2階 201・202会議室  
 定員:100人(先着順)  
 講師:佐藤真由美氏(NPO法人県「協育」アドバイザーネット理事)

②データベース講座 **無料**

小学生を対象に、調べ学習に活用できる「ポプラディアネット」の利用方法を学ぶ講座を開催します。  
 日時:6月23日(日) 午前10時30分～11時30分  
 場所:市民図書館会議室(J:COM ホルトホール大分2階)  
 定員:10人(先着順)  
 ※申込み:①・②とも直接または電話で、5月15日(水)から市民図書館へ。

**市民図書館 ☎576-8241**

このコーナーでは、市民図書館が所蔵している新刊を紹介しします。

日本の古典大辞典

加藤 康子:監 あかね書房

学校で習う日本の古典は、難しい、親しみにくいと思われがちです。この本では、現在語訳と関連作品、作品の背景や登場人物の紹介などが、イラストやコラムを交え、分かりやすく解説されています。巻末には“古典を味わうブックガイド”が付いています。



図書館だより



ココロに響く映画の名セリフ

山下 俊樹:著 雷鳥社

映画を見ていて“あ～このセリフ、カッコイイ!”と思ったこと、ありませんか。著名人の名言と同じように映画の中には、人生に勇気を与えてくれるような名セリフがあるのです。この本を読んで、もう一度すてきな映画を見直してみませんか。



人権・同和教育シリーズ **486**

人の生き方を考える

大人として



彼と付き合い始めてちょうど一年目のゴールデンウィーク。彼が以前働いていた飲食店でデートすることになりました。注文をしてふとテレビを見ると、子どもの貧困についてのニュースが流れてきました。わたしは何気なく「親の努力が足りないんじゃないの?わたしなら自分の子どもに辛い思いはさせないわ」とつぶやきました。すると彼が「親の責任?…どんなに頑張ってもどうしようもないこともあるんじゃないの」と言ったのです。

わたしが驚いていると、彼は「実は…」と自分の親のことを話し始めました。親は一生懸命働いていたこと、でも生活には余裕がなかったこと、親に迷惑を掛けたくなくて我慢することが多かったこと、他の家庭をうらやましいと思っていたことなど、初めて聞く話をしたのです。最後に「母さんは、俺のことを考えるから、努力が足りないと思うんだ。だから、努力が足りない…その言葉だ

地域包括支援センターは高齢者の相談窓口です

地域包括支援センターでは、関係機関と連携して、地域の高齢者を保健・医療・福祉などの面から総合的に支援しています。中学校区を基本として、市内に23カ所設置しています。

圏域名(中学校区)	センター名・電話番号
上野ヶ丘	上野ヶ丘地域包括支援センター 513-5103
碩田	碩田地域包括支援センター 560-0437
王子	王子地域包括支援センター 544-1223
大分西	大分西地域包括支援センター 576-8282
南大分	南大分地域包括支援センター 573-6688
城南賀来	城南・賀来地域包括支援センター 545-1030
城東	城東地域包括支援センター 558-6285
滝尾	滝尾地域包括支援センター 567-1720
明野	明野地域包括支援センター 529-5705
原川※1	原川地域包括支援センター 547-8201
鶴崎※2	鶴崎地域包括支援センター 594-1501
大東※3	大東地域包括支援センター 528-7660
東陽※4	東陽地域包括支援センター 524-0892
大在	大在地域包括支援センター 528-9295

圏域名(中学校区)	センター名・電話番号
坂ノ市	坂ノ市地域包括支援センター※5 592-6686
植田	植田地域包括支援センター 542-7147
植田西	植田西地域包括支援センター 576-7573
植田南※6	植田南地域包括支援センター 547-7886
植田東※7	植田東地域包括支援センター※8 568-3310
竹中判田	竹中・判田地域包括支援センター 597-4111
戸次吉野	戸次・吉野地域包括支援センター 586-7170
野津原	野津原地域包括支援センター 586-4020
佐賀関神崎	佐賀関・神崎地域包括支援センター 575-0337

※1 明治北小学校区除きます ※2 別保小学校区除きます  
 ※3 明治北小学校区含みます ※4 別保小学校区含みます  
 ※5 6月1日(土)に移転します(電話番号は変わりません)  
 ※6 寒田小学校区除きます ※7 寒田小学校区含みます  
 ※8 5月7日(火)に移転しました(電話番号は変わりません)

介護や支援が必要になったら

介護保険のサービスを利用するためには、要介護(要支援)認定の申請を行い、要支援(1・2)、要介護(1～5)認定を受けることが必要です。認定申請は、長寿福祉課(第2庁舎2階)、各支所、東部・西部保健福祉センターで受け付けています。申請は本人、家族以外にも、地域包括支援センター、居宅介護支援事業者などに代行してもらうことができます。なお、申請の結果、非該当(自立)の認定の場合でも、一般介護予防事業や高齢者福祉サービスを受けられる場合があります。

申請に必要なもの

- 介護保険被保険者証
  - 主治医の氏名、医療機関名
  - マイナンバーカードまたは通知カード、マイナンバーを確認できる書類
- ※40歳から64歳の人は、健康保険被保険者証、特定疾病名も必要です。

**長寿福祉課 ☎537-5743**

65歳以上の人の介護保険料が一部変わります

介護保険料は、本人の所得や世帯の市民税課税状況などに応じて12段階に設定されています。今年度は、介護保険法施行令の改正により、第1～3段階の対象者の保険料が変更になります。(保険料算定の基準となる日は、4月1日です)

第1～3段階の対象者の年間保険料額

	改正前	改正後
第1段階	32,360円	26,970円
第2段階	46,750円	37,760円
第3段階	53,940円	52,140円

詳しくは、お問い合わせください。 **長寿福祉課 ☎537-5741**

介護サービスを「存じ」ですか?

介護保険は、介護や支援が必要となったときに介護サービスを提供し、被保険者自身とその家族を支援する仕組みです。



「見ようとしなければ見えない」現実がすぐそばにあります。無関心であったり、当事者だけの責任としたりするのではなく、一人ひとりの問題として考えていくことが必要です。それが今、わたしたちができることであり、「子どもの将来が生まれ育った環境によって左右されない社会を実現する」ためには欠かせないことなのです。

※厚生労働省の調査(2015年)では17歳未満の子どもの約7人に1人が相対的貧困であるとされています。

市では空き家対策に積極的に取り組んでいます

**お知らせ** 暮らしやすい良好な  
居住環境づくりを目指して

暮らしを支える豊かで良好な居住環境づくりのため、空き家などの対策についてさまざまな取り組みを行っています。

**①空家等の改修を支援します**

おおむね1年以上使用されていない空き家などをリフォームした場合に改修費の一部を補助します。

**●流通促進タイプ**

空き家などをリフォームし、市住み替え情報バンクに登録した場合、改修にかかった経費の4分の1(上限25万円)を補助します。



**●転用促進タイプ**

空き家などを福祉・文化活動などの目的で転用するためにリフォームした場合、改修にかかった経費の2分の1(上限100万)を補助します。

**②老朽危険空き家等の除去に補助します**

長期にわたって放置されている空き家などが、その周辺の住環境を悪化させている場合、その空き家の所有者が建物を取り壊す際の経費を補助します。補助金額は経費の2分の1(一つの敷地に対し上限100万円)です。

※①・②は予算の範囲内で先着順。事前の申請や相談が必要です。申込みは、住宅課(本庁舎6階)に備え付けの申請用紙(市ホームページでダウンロードも可)に記入し、6月3日(月)から同課へ。

**③「市空家等相談会」を開催します**

専門家に空き家などの管理や活用方法、相続、住み替えなどを相談できます。

**●日時:5月26日(日)**

午前9時30分～正午、午後1時～4時

**●場所:**鶴崎市民行政センター2階 大会議室

**④空き家相談出張窓口をご利用ください**

空き家の管理や活用方法など、空き家問題全般について相談できます。

**●日時:毎月第3木曜日** 午前9時30分～正午、午後1時～4時

**●場所:**J:COM ホルトホール大分1階 まちづくり情報プラザ

※③・④の対象者は、空き家の所有者や管理者、将来空き家になる可能性がある家屋を所有している人です。相談は無料で、事前申込みも不要です。

**☎ 住宅課 ☎585-6012**

観光ボランティアガイド募集

**募集** 市の魅力を紹介する  
活動に参加しませんか

市では、観光ボランティアガイドの活動を通して大分市を訪れる人たちに市の魅力を紹介しています。今年、ラグビーワールドカップ2019™をはじめ多彩なイベントなどが開催され、多くの人が大分市を訪れます。観光案内の活動をさらに広げるため、新たにボランティアガイドをしていただける人を募集します。申込方法など詳しくは、電話で、5月15日(水)～6月5日(水)に、観光課へお問い合わせください。



**●研修月日:**6月12日(水)・19日(水)・26日(水)、7月5日(金)・12日(金) 予定

**●活動内容:**府内城址や南蛮BVNGO交流館、上野の史跡などでの観光案内

**☎ 観光課 ☎537-7043**

犬・猫の譲渡会参加希望の人へ

**募集** 愛情と責任をもって最後まで  
飼える人の参加を待っています

犬・猫の譲渡には、まず面談審査と事前講習会を受ける必要があります。おおい動物愛護センターホームページの専用フォームで申し込んでいただくか、または電話でお問い合わせください。

**●時間:**午後1時30分～3時(午後1時受付開始)

**●場所:**おおい動物愛護センター(大字廻栖野)

	犬	猫
5月	26日(日)	19日(日)
6月	9日(日)・23日(日)	2日(日)・16日(日)
7月	14日(日)・28日(日)	7日(日)・21日(日)
8月	11日(日)・25日(日)	4日(日)・18日(日)
9月	8日(日)・22日(日)	1日(日)・15日(日)
10月	13日(日)・27日(日)	6日(日)・20日(日)

※11月以降はお問い合わせください。

**犬・猫を飼えなくなった場合**

まずは新しい飼い主になってくれる人を探したり、専門家に相談するなど、飼い主としての努力を行ってください。どうしても新しい飼い主が見つからなかった場合は、引き取りについて事前にお問い合わせください。

**☎ 市動物愛護センター ☎588-2200**

おおい夢色音楽祭2019 出演者・スタッフ

**募集** 軽快な音色を響かせ  
まちなかを盛り上げよう

おおい夢色音楽祭の①みゅーじふる・たうん(ストリートライブ)、②夢色ミュージックコンテスト2019に出演するミュージシャンと、当日ステージ運営の補助や進行などを行う③ステージスタッフ、④MCスタッフを募集します。



**●月日:**10月19日(土)・20日(日)

**●場所:**大分駅周辺や市内中心部の商店街、公園など

**●申込み:**文化国際課(本庁舎5階)、各支所などに備え付けの申込書(おおい夢色音楽祭ホームページでダウンロードも可)に記入し、おおい夢色音楽祭実行委員会事務局(☎513-4280)へ。

**●申込期間:**①6月28日(金)まで、②6月3日(月)～7月12日(金)、③・④8月30日(金)まで

**☎ 文化国際課 ☎537-5663**

市美術館特別展「ふるさと 大分の日本画家たち」

**イベント** 大分の日本画家たちの秀作を  
じっくり堪能しませんか

本展では、日本南画院の創設に尽力した田近竹邨をはじめ、県美術会の結成に貢献した松本古村、文化勲章受章者の福田平八郎や高山辰雄など大分出身・ゆかりの日本画家たちの秀作を展示します。また、展示解説を期間中の水曜日午後2時から行います。



たちちかくそん  
田近竹邨  
《寒柯帰漁図》  
1921

**●会期:**6月15日(土)～7月7日(日)

**●開館時間:**午前10時～午後6時  
(入館は午後5時30分まで)

**●休館日:**6月17日(月)・24日(月)

**●観覧料:**一般…800円(20人以上の団体600円)、高校生・大学生…600円(20人以上の団体400円)、中学生以下と身体障害者手帳・療育手帳・精神障害者保健福祉手帳の提示者(介護者含む)…無料

**講演会 無料**

①県日本画協会会長の鈴木忠実氏、②県芸術文化振興会 議顧問の渡辺恭英氏の講演会を行います。

**●日時:**①6月15日(土)、②6月22日(土) 午後2時～3時

**☎ 大分市美術館 ☎554-5800**

大分七夕まつり 府内戦紙踊り隊・ボランティア

**募集** 大分七夕まつりに参加し  
熱気と迫力を体感しよう

府内戦紙一般踊り隊と市民ボランティアを募集します。場所はどちらも中央通り周辺です。

**府内戦紙一般踊り隊**

**●日時:**8月2日(金) 午後6時30分～9時20分

**●対象:**小学生以上(未成年者は保護者の同意が必要)

**●参加料:**1,000円

**●申込み:**電話またはファクスで、参加者全員の住所・氏名・年齢・電話番号を、5月15日(水)～7月12日(金)に府内戦紙実行委員会事務局(☎536-3268 ☎536-3003)へ。



**市民ボランティア**

**●日時:**8月2日(金)・3日(土) 午後6時～9時30分

**●対象・定員:**18歳以上で、両日各30人(先着順)

**●その他:**7月18日(水)午後6時からの事前説明会への参加をお願いします。

**●申込み:**電話またはファクスで、参加者全員の住所・氏名・年齢・電話番号、生年月日を、5月15日(水)～31日(金)にまつり振興会事務局(☎533-9077)へ。

**☎ まつり振興会事務局(商工労政課内) ☎537-5959**

いかした大人たちのバンドフェス2019

**イベント** 個性豊かなオリジナル曲を  
生でお楽しみください

市内を活動拠点としている、メンバーの平均年齢が40歳以上、また15歳以上22歳以下のアマチュアミュージシャンによる「いかした大人たちのバンドフェス2019～いかした若者たちも登場!～」を開催します。観覧料は無料です。ぜひご覧ください。



**●日時:**5月26日(日) 正午～午後3時30分

**●場所:**パークプレイス大分1階 センターステージ

**☎ 文化国際課 ☎537-5663**

### ななせの里のホタルを見に行こう

- 期間: 5月下旬～6月下旬
- 場所: 吉熊川会場(主催…吉熊川ホタル愛護友の会)、七瀬川会場(主催…原村ホタルを守る会)、太田川会場(主催…太田川ホタルを守る会)
- ☎ 野津原支所(☎588-1111)

### 住宅課からのお知らせ(☎585-6012)

- ◎子育て・高齢者・三世同居世帯の住宅の改修工事の費用を補助します  
市内で18歳未満の子どもが居住する世帯または65歳以上の高齢者世帯、三世同居世帯が、住環境の向上のために行う改修工事に対し、費用の一部を補助します。
- 受付開始日: 6月3日(月)
- ◎県外から大分市に移住する費用を助成します  
申請時に県外に住所を有している(職務上の転入などは除く)人が、①新築住宅の建築、②建売住宅の購入、中古住宅・市住み替え情報バンクに登録している空き家の購入・改修、③市住み替え情報バンクに登録している賃貸住宅への入居(②、③は三親等以内の親族が所有するものを除く)を行う際の費用の一部を補助します。 ※①②については、移住から1年が経過していない人を含む。

□その他: 予算の範囲内で先着順。事前の申請や相談が必要です。補助金額や申請方法など詳しくは、市ホームページをご覧ください。

### 中央通り歩行者天国交通規制

- 中央通り6車線を使う歩行者天国です。当日、会場周辺では交通規制を行います。現場の係員の指示に従ってください。イベントの詳細は、市報6月1日号と市ホームページに掲載します。
- 交通規制日時: 6月8日(土) 正午～午後5時
- ※中央通り歩行者天国フリーゾーンで、パフォーマンスなどを行う出演者を募集します。応募方法など詳しくは(株)大分まちなか倶楽部(☎573-7377)へ。
- ☎ 商工労政課(☎537-5959)

### 土地「保留地」を販売します

- 横尾区画(公開抽選) ● 区画数…3区画 ● 面積…283.37㎡～368.68㎡ ● 価格…900万～1,200万円台
- 申込期限: 5月27日(月) ※土・日曜日でも申込可。
- 申込み・☎ 申込方法など詳しくは、横尾土地区画整理事務所(鶴崎市民行政センター3階 ☎535-7556)へ。

### コレクション展(常設展)の展示室2の作品が変わります

- 期間: 5月28日(火)～7月7日(日)
- テーマ: 神と仏のすがた
- 主な作品: 田能村竹田「白衣大士図」ほか
- ☎ 市美術館(☎554-5800)



### 草むらや森林では、ダニによる感染症に注意してください

草むらや森林に生息するツツガムシやマダニなどのダニ類にかまれると、感染症を発症する場合があります。屋外では、次のことに気を付けましょう。

- 長袖などを着用し、肌の露出を少なくする
- 屋外活動後はダニ類にかまれていないか確認する

☎ 保健所保健予防課(☎536-2851)

### 給与所得者の令和元年度市民税・県民税を決定します

- 会社や官公庁などの事業所に勤め、市民税・県民税を天引き(特別徴収)される人の税額を決定します。税額通知書は、5月20日(月)以降に事業所を通じて配布されます。
- 課税される人: 賦課期日(平成31年1月1日)に、住民票の有無にかかわらず大分市に住んでいて、平成30年中に一定額以上の所得があった人
- 税額通知書の確認: 給与所得者の市民税・県民税は、事業所から市に提出された給与支払報告書や本人が提出した確定申告書などに基づいて計算されます。
- 納付の方法: 6月から翌年5月までの12回に分けて、毎月の給与から天引き(特別徴収)し、事業所から市に納めていただきます。
- ☎ 市民税課(☎537-5731)

## お知らせ

### 国民年金への加入手続きはお済みですか

20歳になったときや20歳以上60歳未満で会社などを退職したとき、もしくは海外から帰国したときは、国民年金への加入手続きが必要です。また、会社員、公務員などの被扶養配偶者(第3号被保険者)は、扶養者が退職したときや扶養されなくなったときに手続きが必要です。手続きは、本庁舎1階⑩番窓口、各支所、本神崎・一尺屋連絡所で受け付けています。

☎ 国民年金室(☎537-5617)

### 国保年金課からのお知らせ(☎537-5736)

- ◎卒業または就職したら国民健康保険喪失の届け出を  
市の国民健康保険の加入者で、市外に居住している子どもが学校を卒業または就職した場合は、国民健康保険資格喪失の届け出が必要です。
- 持参品: 国民健康保険証
- 届出先: 国保年金課(本庁舎1階⑨番窓口)または各支所、本神崎・一尺屋連絡所
- ◎65歳以上で一定の障がいのある人は後期高齢者医療制度に加入できます  
加入には広域連合の認定が必要です。また、75歳未満の人は認定を受けた後でも取消の届け出をすれば、被保険者にならないこともできます。詳しくは、お問い合わせください。

### 市産材を利用した木造住宅等に対し助成します

- 補助対象者: 木造戸建住宅を新築する施主、公共的施設(商業施設等含む)の整備などを行う者
- 戸建住宅補助金額: 1㎡あたり2万円(上限20万円)
- 公共的施設等補助金額: ①木造化…8～15㎡未満30万円・15㎡以上60万円、②木質化…30～100㎡未満15万円・100㎡以上40万円、③木製品…2分の1以内(上限10万円)
- その他・☎ 補助要件など詳しくは、市ホームページをご覧ください。林業水産課(☎537-5783)へ。

## 臨時職員・日々雇用職員を募集します

### 臨時職員の採用試験を行います

- 試験日: 6月1日(土) (6月15日(土)に採用説明会)
- 試験会場: 市役所本庁舎8階 大会議室ほか
- 試験内容: 筆記試験・面接試験
- 受付期間: 5月15日(水)～22日(水) (郵送の場合は5月22日(水)消印有効)
- 採用予定者数: 50人程度 ※7月から9月末までの間、成績上位者から順次採用します
- 申込み: 人事課、各支所に備え付けの申込書(市ホームページでダウンロードも可)に記入し(写真貼付)、住所、氏名を書いた郵便はがきと一緒に、直接または郵送で、人事課(市役所本庁舎4階 〒870-8504 荷揚町2-31)へ。
- その他: 詳しい試験案内を人事課、各支所で配布します。また、市ホームページでもご覧いただけます。

募集職種	業務内容	雇用期間・勤務時間	応募資格条件など	賃金日額
事務職	正規職員の事務補助(窓口受付業務・パソコン操作など)	9カ月以内 午前8時30分～午後5時15分 ※職場により開始時間が異なる場合があります。	パソコン操作ができる人	6,900円 ※諸手当・賞与の支給はありません。

☎ 人事課 ☎537-5604

### 公立保育所の臨時職員(保育士・調理員)登録者を募集しています

- 勤務場所: 市内の公立保育所

募集職種	業務内容	勤務時間	応募資格	賃金日額
保育士	保育業務	基本 午前8時30分～午後5時 早出 午前7時～午後3時30分 遅出 午前9時30分～午後6時 ※勤務場所により異なる場合があります。	保育士資格	8,070円 <sup>※</sup>
調理員	給食調理業務	午前8時30分～午後5時	資格・経験不要	7,000円 <sup>※</sup>

※諸手当・賞与の支給はありません。

- 申込み: 事前に電話で面接日時を確認し、履歴書(写真添付)、保育士は資格証の写しを持参の上、直接、保育・幼児教育課(本庁舎1階⑫番窓口)へ。
- その他: パート職員(平日1日4時間、土・日曜日、祝日等勤務の保育士や調理員の休暇代替)も随時、登録者を募集しています。

☎ 保育・幼児教育課 ☎585-6015

### 小学校の日々雇用給食調理員を募集しています

- 勤務場所: 市内の小学校

募集職種	業務内容	勤務日・勤務時間	応募資格	賃金日額
調理員	学校給食の調理・配膳・食器洗浄など	小学校から要請のあった日 7時間45分(休憩45分) ※勤務時間は学校によって異なります。	資格・経験不要	7,000円 ※諸手当・賞与の支給はありません。

- その他: 書類審査、面接を行います。申込方法など詳しくは、教育総務課へお問い合わせください。

☎ 教育総務課 ☎537-5781

**大分市災害時多言語通訳サービス(오이타시 재해시 다 언어 통역 서비스)**

災害時における外国人や訪日観光客とのコールセンターを通じた通訳サービスを提供しています。対応言語や利用方法など詳しくは、市ホームページをご覧ください。(오이타시에서는 외국인과 방일 관광객들에게 재해발생시의 콜센터 통역 서비스를 제공 하고 있습니다. 언어와 이용 방법 등 자세한 내용은 시 홈페이지를 참조하십시오.)  
 国際化推進室(☎537-5719)

**市営納骨堂(直接参拝壇)の  
使用者募集**

- 場所: 大字永興1440(丸山墓地公園内)
  - 開館時間: 午前8時30分～午後5時15分(年中無休)
  - 収蔵室の種類・区分使用料: 直接参拝壇(下段)44万2,800円 ※骨壺を30年間収蔵します。(使用期間満了後は、合葬式収蔵施設に収蔵予定)
  - 募集数: 8壇(多数時は抽選)
  - 対象: 市内に3カ月以上住所を有する人や現在収蔵する焼骨を所有している人など
  - 募集期間: 5月16日(木)～31日(金)〈必着〉
- ※詳しくは、保健所衛生課または市営納骨堂に備え付けの募集要項(市ホームページでダウンロードも可)をご覧ください。同課(☎536-2854)へ。

**「一日脳ドック」受診者募集**

- 対象: 市国民健康保険に1年以上加入し、国保税完納世帯の満34～74歳の人。 ※40歳以上の方は特定健康診査受診前に申し込んでください。
  - 受診場所: 県地域成人病検診センター(大字宮崎)、敬和会健診センター(大字志村)、三愛総合健診センター(大字市)、県厚生連健康管理センター(別府市)
  - 定員: 370人(先着順)
  - 自己負担金: 1万7,170円
  - 申込み: 国民健康保険被保険者証と特定健康診査受診券(40～74歳・桃色)を持参し、5月29日(木)から国保年金課(本庁舎2階③番窓口)または各支所、本神崎・一尺屋連絡所へ。
- ☎ 国保年金課(☎537-7175)

**中国国際輸入博覧会  
出展企業募集**

- 期間: 11月3日(日)～11日(月)
- 会場: 国家コンベンションセンター(上海)
- 対象: 食品企業10社(先着順)
- 参加費: 30万円(要件を満たす事業者は補助金の対象となります)
- 申込み・☎ 応募用紙(市ホームページでダウンロードも可)に記入し、6月28日(金)までに創業経営支援課(☎585-6029)へ。

**森林セラピー&田ノ浦びわ収穫  
in高崎山参加者募集**

- 日時: 6月30日(日) 午前9時～午後0時30分
- 場所: 高崎山セラピーロード ※田ノ浦からびわ畑までのコース
- 定員: 20人(多数時は抽選)
- 参加料: 1,200円(びわ代など)
- 申込期限: 6月17日(月)
- その他・☎ 申込方法など詳しくは、市ホームページをご覧ください。林業水産課(☎585-6013)へ。

**ファミリー・サポート・センター  
会員募集**

援助を受けたい「依頼会員」が、援助を行いたい「援助会員」に1時間当たり600円～700円を支払って、会員同士で援助し合うシステムです。登録方法など詳しくは、各センターへお問い合わせください。

※援助会員になるには、2日間の講習会(無料)の受講が必要です。

- ◎ **高齢者ファミリー・サポート・センター(☎538-3180)**
- 依頼会員の対象: 判断能力のある65歳以上の人、その三親等内の家族
- 援助会員講習会: 6月9日(日)・10日(月) ※申込期限: 6月3日(月)
- ◎ **子育てファミリー・サポート・センター(☎576-8246)**
- 依頼会員の対象: 生後3カ月以上小学生以下の子どもの保護者
- 援助会員講習会: 6月14日(金)・16日(日) ※申込期限: 6月7日(金)

**「自転車が似合うまち  
おおいた」標語募集**

自転車の魅力や、ルール・マナーに関するものなどを連想する標語を募集します。

- 対象: 市内に居住する人、または通学する小・中学生、高校生
  - 応募規定: 1人2点まで、自作で未発表のもの
  - その他: 入賞は1人1点までとし、作品の著作権は市に帰属します。
  - 申込み・☎ 都市交通対策課(本庁舎7階)、各支所に備え付けの応募用紙(市ホームページでダウンロードも可)に記入し、6月28日(金)までに同課(☎537-5690)へ。
- ※市ホームページで電子申請も可。

**経済センサス  
-基礎調査にご協力を**

この調査は統計法に基づく基幹統計調査で、全国で全ての事業所・企業を対象に実施され、各種統計調査の母集団情報を整備することなどを目的としています。

調査員(調査員証を携帯)が、6月から7月にかけて外観等から活動状態の確認を行い、新たに把握した事業所には調査票を配布します。

☎ 総務課(☎537-5795)

**送付と振込**

**「特定健康診査受診券」を  
送付します**

国保に加入している40歳～75歳(令和2年3月31日時点)の人に、受診に必要な特定健康診査受診券を、5月初旬から順次送付しています。受診まで大切に保管ください。5月末までにお知らせが届かない人はご連絡ください。

☎ 国保年金課(☎537-7175)

**募集**

**アートプラザ  
ボランティア募集**

展覧会やワークショップなどの指導補助や支援をしてくれるボランティアを募集します。

- 募集人数: 60人程度(高校生以上)
- 申込み・☎ アートプラザ(荷揚町)に備え付けの応募用紙(市ホームページでダウンロードも可)に記入し、同施設(☎538-5000)へ。

**プレママおしゃべり講座  
参加者募集**

- 日時: 6月25日(火)、7月2日(火)・10日(水)・16日(火) 午後1時30分～3時
- 場所: 子育て交流センター(J:COM ホルトホール大分2階)
- 定員: 12人(先着順)
- 申込み・☎ 直接または電話で、5月15日(水)から地域子育て支援室(J:COM ホルトホール大分2階 ☎576-8245)へ。

**環境対策課からのお知らせ  
-基礎調査にご協力を**

◎ **子どもエコクラブ登録団体募集**  
生き物調査や清掃活動など、環境保全活動に取り組む子どもたちを募集します。

■ 対象: 子ども(3歳～高校生)1人以上と、活動を支える大人(20歳以上)1人以上

■ 申込み: 環境対策課(本庁舎4階)に備え付けの登録用紙(子どもエコクラブ全国事務局ホームページでダウンロードも可)に記入し、同課へ。

◎ **市環境保全活動団体募集**

市内を中心に地球温暖化対策や自然保護・観察などの環境保全活動をする団体を募集します。団体の情報や活動内容などは、市ホームページで紹介しています。

■ 申込み: 環境対策課に備え付けの申込書(市ホームページでダウンロードも可)に記入し、同課へ。

**事業所税の申告(納付)を  
お願いします**

■ 課税される人: 市内にある事業所や事務所などで、合計床面積が1,000㎡を超えるか、勤務する従業者数が100人を超える事業者(個人・法人)

■ 税額の計算方法: 資産割と従業者割を合算して税額を算出します。  
● 資産割…算定期間末日の事務所などの合計床面積×税率(1㎡につき600円) ● 従業者割…算定期間中に支払われた給与総額×税率(0.25%)

■ 申告(納付)期限: ● 法人…事業年度終了の日から2カ月以内 ● 個人…翌年の3月15日まで

■ 事業所税の軽減措置: 非課税、課税標準の特例および減免の制度があります。詳しくは、お問い合わせください。

■ 申告場所・☎ 税制課(第2庁舎3階 ☎537-7314)

**無料人権相談**

■ 日時: 6月5日(水) 午前10時～正午、午後1時～3時

■ 相談員: 人権擁護委員

■ 相談内容: 人権問題について

■ 場所・☎ 人権啓発センター(ヒューレおおいた)(J:COM ホルトホール大分1階 ☎576-7593)

**南蛮かぼちゃの苗を  
配布します**

無料

■ 期間・時間: 5月22日(水)～6月15日(土) 午前9時～午後4時30分 ※5月27日(月)、6月4日(火)・10日(月)は除く

■ 場所: 南蛮BVNGO交流館

■ 本数: 300本程度(先着順)

☎ 文化財課(☎537-5639)



**キャンプ場の申込み  
受付開始**

無料

① **九六位山キャンプ場**

■ 施設: バンガロー(8人用5棟)、給水施設、炊飯所、駐車場 ※テント持ち込み可

■ 申込み: 電話で、九六位山キャンプ場利用申込先(円通寺 ☎528-1360・午前9時～午後5時)へ。

② **高島キャンプ場**

■ 施設: バンガロー(10人用2棟、6人用1棟2部屋)、給水施設、炊飯所 ※テント持ち込み不可

■ その他: 往復渡船料が必要(大人…4,000円、中学生以下…2,000円)

■ 申込み: 電話で、佐賀関支所(☎575-1111)へ。

☐ 受付開始: ①6月1日(土) ②6月3日(月)

☐ 利用期間: 7月1日(月)～8月31日(土)

☎ 観光課(☎537-5626)

**合併処理浄化槽への  
設置替えを補助します**

補助対象地域で、住宅の「単独処理浄化槽」や「くみ取り便槽」から、「合併処理浄化槽」への設置替えをする場合、その費用を補助します。

■ 補助金額の上限

人槽	補助金額
5人槽	48万9,000円
6～7人槽	54万6,000円
8～10人槽	65万4,000円

■ その他・☎ 予算の範囲内で先着順に受け付けます。なお、申請は工事着工前に必ず行ってください。補助対象地域など詳しくは、廃棄物対策課(☎540-5850)へ。

**お知らせ**

**障害福祉課からのお知らせ  
(①②☎537-5786  
③☎537-5658)**

① **障害児福祉手当などの月額が改定されました**

障害児福祉手当、特別障害者手当、福祉手当(経過措置)、特別児童扶養手当の月額が4月分から次のように変わりました。

手当の種類	変更後(月額)	
障害児福祉手当	1万4,790円	
特別障害者手当	2万7,200円	
福祉手当(経過措置)	1万4,790円	
特別児童扶養手当	1級	5万2,200円
	2級	3万4,770円

② **障害児福祉手当などを5月10日に振り込みました**

5月期分の障害児福祉手当、特別障害者手当および福祉手当(経過措置)を受給者の指定口座に振り込みました。該当者で振り込みのない人はご連絡ください。また、病気や障がいのため日常生活において常時の介護を必要とする20歳未満で障害児福祉手当の申請をしていない人、病気や障がいのため在宅で常時特別の介護を必要とする20歳以上で特別障害者手当の申請をしていない人は、お問い合わせください。

③ **在宅で物品の製造などを行っている障がい者へ**

障害者就労施設などで就労する障がい者の自立を進めるため、国や地方自治体では障害者就労施設等から優先的に物品などの調達を行います。次に該当する場合は事前にご連絡ください。

■ 対象: 自宅などで物品の製造や役務の提供などの業務を、自ら行う障がい者や在宅就業障がい者に対する援助を行う団体

**水道メーター新設時などには  
届け出が必要です**

公共下水道を使用している建物で、水道メーターの新設、増設、口径変更などを行う場合は、メーターごとに「公共下水道使用開始届」の提出が必要です。詳しくは、上下水道局営業課(☎538-2416)へ。



**消費税の軽減税率制度説明会  
(事業者向け)** 無料

- 日時:5月20日(月)～24日(金) 午前10時～、午後2時～
  - 場所:大分税務署2号館 第1会議室
  - 定員:各100人
  - その他:公共交通機関をご利用ください。
- ☎ 大分税務署(☎532-4171)

**自死遺族のつらい** 無料

- 日時:6月6日(木) 午後2時～4時(午後1時30分受付開始)
- 内容:参加者の気持ちの分かち合い
- 申込み・場所・☎ 電話で、5月30日(木)までに県こころとからだの相談支援センター(大字玉沢 ☎541-6290)へ。 ※予約制

**善意の泉** 敬称略

善意の寄付が相次いでおります。  
お礼申し上げます。  
市へ

- ふるさと大分市応援寄附金(ふるさと納税)へ寄付していただいた人の氏名等は、市ホームページに掲載しています。

**社会福祉協議会へ  
篤志寄付**

- 三ヶ尻毎汎(荷揚町)

**香典返し寄付**

- 大分地区 河村侑亮(今津留)/志村宜久(明野西)/大野敏恵(田中町)/三宮雅文(上野丘)
- 鶴崎地区 安東英章(松岡)/河村健児(常行)/菅貢(三佐)
- 大在地区 森秀美(大在浜)/南吉康(曙台)/安達千代子(横田)/坪根一忠(横田)/高橋久(曙台)
- 坂ノ市地区 荒田忍(里)/太田恵(細)
- 大南地区 橋本勉(端登)/中山宣行(中判田)/和田英治(宮尾)
- 佐賀関地区 佐藤正喜(志生木)/浦辺沢子(馬場)/上野千賀子(佐賀関)/計野政行(馬場)/首藤敏行(本神崎)

以上3月31日受付分まで

ラグビーワールドカップ 2019™

**2019.9.20** (5月15日現在)

開幕まであと **128日**

© Rugby World Cup Limited 2015. All rights reserved.

**大分地方法務局からのお知らせ  
(☎532-3161)**

- ①**無料人権なんでも相談所**
  - 月日・場所:5月21日(火) 植田市民行政センター、5月30日(木) 明治野野公民館
  - 時間:午前10時～午後3時
- ②**「人権擁護委員の日」に特設人権相談所を開設します** 無料
  - 日時:6月3日(月) 午前10時～午後3時
  - 場所:人権啓発センター(ヒューレおいた)(J:COM ホルトホール大分1階)
  - 相談員:人権擁護委員 ※②は法務局職員が加わります。
  - 相談内容:差別、暴行・虐待、セクハラ・パワハラ、いじめ・体罰、名誉毀損・プライバシー侵害などの人権問題

**さかのせきビーチ  
クリーンアップ作戦**

- 日時:5月26日(日) 午前9時～(雨天中止)
  - 場所:佐賀関地区の海岸など(9カ所)
  - 持参品:軍手
- ☎ 実行委員会(稲生)(☎576-0053)

**食品衛生責任者養成講習会**

- 日時:6月18日(火) 午前9時30分～午後4時30分(午前9時受付開始)
- 場所:県教育会館(大字下郡)
- 対象:食品関係営業者・従事者で、調理師、栄養士などの資格を持たない人
- 定員:160人(先着順)
- 申込み・☎ 受講料8,000円(食品衛生協会員は5,000円)を添えて、6月3日(月)～7日(金)に直接、市食品衛生協会(荷揚町6-1 保健所2階 ☎532-0010)へ。

**2019年度県調理師試験**

- 日時:10月12日(土) 午後1時30分～3時30分
  - 申請書配布場所:保健所保健総務課
  - 配布期限:6月7日(金)まで
  - その他:申請方法など詳しくは、(公社)調理技術技能センターのホームページをご覧ください。
- ☎ 大分県調理師試験事務局(☎03-3667-1815)へ。

**家族で楽しもう!  
ラベンダー教室**

- 日時:6月22日(土)午前10時～23日(日)午後1時30分(1泊2日)
- 内容:ハーブを使った小物作りと「ラベンダー観賞祭」参加、星空観察
- 対象:市内・豊後大野市大野町居住の家族またはグループ
- 定員:60人(多数時は抽選)
- 参加料:1人2,430円(食事、シーツクリーニング代など) ※別途材料費1セット500円必要
- 申込み・場所・☎ 電話で、6月7日(金)正午までにのつはる少年自然の家(大字荷尾杵 ☎589-2212)へ。



**いきいき健康講座  
「ストレッチ講座(後期)」**

- 日時:7月9日・23日・30日、8月6日・20日・27日、9月3日・10日(火曜日・全8回) 午後3時30分～4時30分
- 場所:南大分体育館アリーナ
- 対象:市内に居住・通勤している18歳以上の人(高校生は除く)
- 定員:50人程度(多数時は抽選)
- 受講料:2,000円
- 申込み・☎ 南大分体育館に備え付けの申込書(市ホームページでダウンロードも可)に記入し、6月15日(土)までに同施設(☎546-7010)へ。 ※市ホームページで電子申請も可。

**街のホット情報**

**検察審査会にご相談ください**

検察審査会は、検察官が被疑者を裁判にかけなかったこと(不起訴処分)について審査しています。犯罪の被害に遭った人や告訴・告発した人から申立てがあったときに審査を始めます。秘密は固く守られます。気軽にご相談ください。

☎ 大分県検察審査会事務局(☎532-7161)

**アートプラザワークショップ  
「けしごむはんこを作ろう!」**

- 日時:6月15日(土) 午前10時～正午、午後1時～3時
- 対象:小学生以上(小学生は保護者1名同伴)
- 講師:にゃん一堂氏(けしごむはんこ職人)
- 定員:各15人(多数時は抽選)
- 参加料:500円(材料費)
- 申込み・場所・☎ 電話で、5月31日(金)午後6時までにアートプラザ(☎538-5000)へ。



**能楽堂お稽古サロン  
～お囃子ワークショップ～**

- 日時:6月15日(土) 午後1時30分～4時
- 対象:小学生以上 ※小学3年生以下は保護者同伴
- 講師:相原一彦氏、幸正佳氏、白坂信行氏、吉谷潔氏(能楽師)
- 定員:20人(先着順)
- 参加料:2,000円(小・中学生は800円)
- 申込み・場所・☎ 電話またはファクス、Eメールで、住所、氏名、電話番号、参加人数、講座名を、6月7日(金)午後5時までに平和市民公園能楽堂(☎551-5511 ☎551-5512 ✉ info@nogaku.jp)へ。

**食生活改善推進員  
養成講座**

- 期間:7月～令和2年3月(全8回) 原則火曜日(月1回)
- 時間:午前9時30分～午後3時
- 内容:講義と調理実習
- 対象:講座終了後、食生活改善推進員として地域で活動できる人
- 定員:各センター10人程度(多数時は抽選)
- 受講料:1回500円程度(調理実習材料費)
- 申込み・☎ 電話で、5月31日(金)までに中央保健センター(☎536-2517)、東部保健福祉センター(☎527-2143)、西部保健福祉センター(☎541-1496)へ。

**新緑コンサート  
枝次竜明カルテット** 無料

- ジャズトランペット奏者の枝次竜明氏らがジャズのスタンダードナンバーやオリジナル楽曲を演奏します。
  - 日時:5月25日(土) 午後2時～3時30分(午後1時30分開場)
  - 場所:J:COM ホルトホール大分1階小ホール
  - 定員:202人(当日先着順)
  - その他:4歳から入場可
- ☎ J:COM ホルトホール大分 総合事務室(☎576-8877)

**講座&教室**

**歴史資料館の講座  
(☎549-0880)**

- ◎ふれあい歴史体験講座「土笛作り」
- 日時:6月1日(土) 午前9時30分～、午後2時～
- 定員:各70人(先着順)
- 受講料:70円(材料費)
- 申込み・場所:電話で、5月17日(金)から同館へ。
- ◎ふるさとの歴史再発見「歴史のコース」
- 日時:7月13日・20日、8月3日・31日、9月14日(土曜日・全5回) 午後2時～3時30分
- 対象:高校生以上
- 定員:70人(多数時は抽選)
- 受講料:300円(資料代)
- 申込み・場所:往復はがきに、住所、氏名、電話番号、講座名を記入し、6月15日(土) (消印有効)までに同館(〒870-0864 大字国分960-1)へ。

**少年少女手話教室** 無料

- 日時:7月6日～9月14日(8月3日を除く)〈毎週土曜日・全10回〉 午前10時～正午
- 場所:コンパルホール2階 201会議室
- 対象:小学4年生～中学生
- 定員:20人(多数時は抽選)
- 申込み・☎ はがきに、住所、氏名、年齢、電話番号、教室名を記入し、6月7日(金)〈必着〉までに障害福祉課(〒870-8504 荷揚町2-31 ☎537-5786)へ。

**イベント**

**おおいた人権フェスティバル  
2019(ハート&ハート 人と  
人とのつながり～絆～)** 無料

- 日時:6月2日(日) 午前10時～午後3時
  - 場所:パークプレイス大分サニーウオーク1階 センターコート
  - 内容:人権ポスター・フォト作品の展示コーナーや人権について学ぶコーナーなど
- ☎ 社会教育課(☎537-5722)

**男女共同参画週間記念講演会  
「これからの生き方・  
働き方のカタチ」**

- 日時:6月15日(土) 午後2時～3時30分
- 場所:コンパルホール1階文化ホール
- 講師:おおたわ史絵氏(総合内科専門医、作家)
- 定員:500人(先着順・要申込) ※生後6カ月～就学前の無料託児あり(先着順・要申込)
- 申込み・☎ 直接または電話で、5月15日(水)から男女共同参画センター(府内町 ☎574-5577)へ。 ※市ホームページで申込みも可。



**0歳からOK!  
親子で楽しむコンサート** 無料

- 日時:6月22日(土) 午前11時～、午後1時30分～(開場はいずれも30分前)
  - 場所:J:COM ホルトホール大分1階小ホール
  - 出演:川瀬麻由美氏(バイオリン)ほか
  - 対象:0歳児～未就学児(小学生のきょうだい可)とその保護者、妊婦
  - 定員:各200人(6月2日(日)午前10時～11時に先着順でJ:COM ホルトホール大分1階小ホールにて入場整理券を配布。1家族4枚まで)
- ☎ J:COM ホルトホール大分 総合事務室(☎576-8877)



ウォーキングのススメ

いつまでも健やかで充実した生活を送るためには、日々のちょっとした心掛けが大切です。心と体が元気になれる、健康づくりのポイントを紹介し  
ます。

自分の健康に投資する!!

増やそう!

6,500~8,000歩

あと1,500歩

(第2期いきいき健康大分市民21中間評価)

大分市民の1日の  
歩数目標値は...



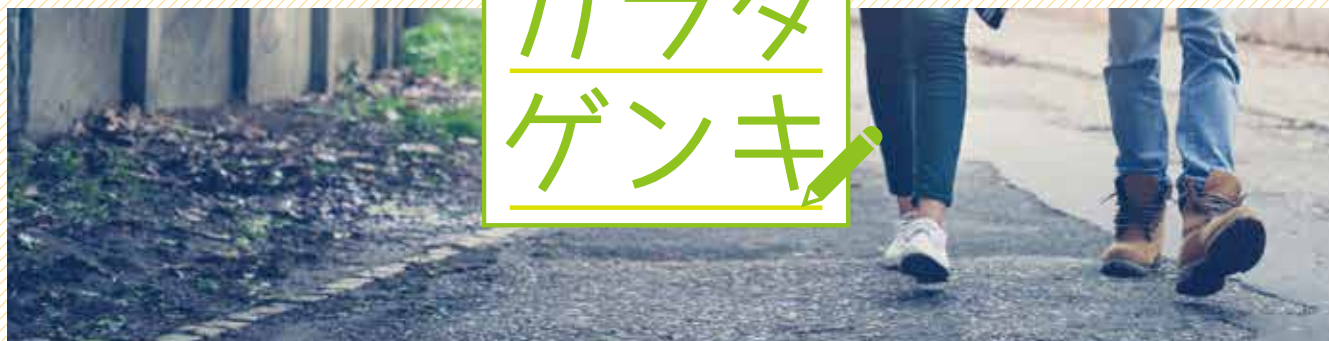
今よりも15分多く体を動かすが、健康寿命の延伸につながります。例えば、「歩く」という動作では、太ももの大きな筋肉やお尻や腰、背中、腕の筋肉も使います。つまり、歩くだけでも全身の筋肉を鍛えることができます。その効果は、健康的な体型を保つ、肥満・糖尿病などの生活習慣病の予防、年を取ることによる筋力低下の予防、認知症の予防、気分転換とストレスの解消、体を守る抵抗力を高めるなどたくさんあります。

おおいたヘルスケアファイル

ココロ

カラダ

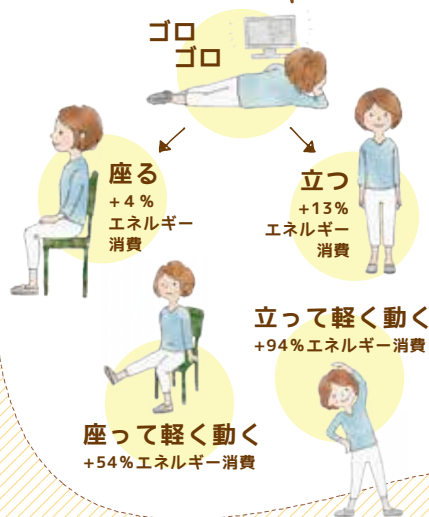
ゲンキ



やってみよう!

スモールチェンジで習慣化

- 1 こまぎれウォーキングのすすめ
  - ・用事を分けてすること
  - ・活動を増やす
  - ・駅や職場等で階段を使う
  - ・近い場所には歩いて行く
  - ・数回に分けて食事を食卓へ運ぶ
  - ・少し遠回りして目的地へ行く
- 2 姿勢を変えるだけでもエネルギー消費は上がる



無料健康アプリ「歩得(あるとつく)」をご利用ください

歩数や消費カロリーがグラフ化されるほか、健康情報を入力し、日々の健康管理にも使えます。また、日々のウォーキングイベント等の参加で得られるポイントにより、いろいろな特典が用意されています。



アプリのダウンロードはこちらから

問 保健所健康課 ☎547-8219

表紙のことば

ラグビー7人制女子フィジー共和国代表チームが、北九州市で開かれる国際大会の事前キャンプを豊後企画大分駅原球技場で行いました。4月14日に交流イベントがあり、世界レベルの選手は皆さんとても気さくで、大分ラグビースクールや大分ウィメンズの生徒たちもとびきりの笑顔で楽しんでいました。