



その振り込み、待った！
詐欺に要注意

2

「食」から始まる健康づくり まずは野菜から

4

東九州自動車道開通記念
大分市×宮崎市コラボ企画

16

千キ千キナンバーがゆく！

一足早く春を告げる「^{ろうばい}蠟梅」
(吉野梅園)

よくある詐欺の手口

息子や娘、孫をかたる「オレオレ詐欺」

息子をかたる人物から「交通事故を起こした、会社にばれたらクビになる。示談金が今日中に必要だ」と緊迫した様子で電話があった。



かあさん、俺だけど…
合言葉などで本人確認を!!

介護費・医療費を還付する「還付金等詐欺」

市役所の職員を名乗る人物から「介護保険給付費の還付金があるので、ATMで手続きしてください」と言われた。



介護保険給付費の還付金があります。
ATMを指示されたら詐欺!!

身に覚えのない請求「架空請求詐欺」

自宅に身に覚えのない請求書が届いた。内容は「有料サイトの利用料10万円を請求します。3日以内に入金がない場合は延滞金が生じます」と記載があった。



利用料10万円を請求します。
覚えのないものは無視をする!!

うその投資話を持ちかける「金融商品等取引名目の詐欺」

「値上がり確実」や「過去の被害を取り戻せる」などのセールストークで、未公開株や社債、外国通貨などの購入を勧誘された。



必ずもうかる話はありません!!

こんなことを言われたら詐欺を疑ってください!

詐欺犯は、次のような人を装ってあなたをだまします。

息子や娘、孫から

最近、携帯電話の番号が変わったが、トラブル解消のため急にお金が必要になった。

市役所の職員から

税金や医療費の過払いがあるので、ATMで手続きをしてほしい。

投資会社の社員から

値上がり確実な社債を買うのに名義だけ貸してほしい。

警察官から

銀行口座が悪用されているので、警察でキャッシュカードを預かります。

銀行の職員から

警察から口座の凍結依頼がきたので、先に現金を引き出して訪問する職員に預けてほしい。

詐欺にだまされない心得

日頃から「自分の身にも起こるかもしれない」と警戒する気持ちをもつことが大切です。

3ない行動の徹底

現金を振り込まない・送らない・手渡さない

うまい話はまず疑ってください。公的機関の職員を装って、ATMの操作や宅配便での現金送付を指示された場合は詐欺です。

留守番電話の活用

誰でも簡単にできる詐欺対策の一つ。詐欺犯は録音機能がある留守番電話を嫌います。在宅中も留守番電話に切り替えておくことが有効です。

断る時ははっきりと

「結構です」という言葉は、肯定にも否定にも受け取られ、相手につけ入る隙を与えます。

「いいません」とはっきりと拒絶の意思を伝えましょう。断る理由を言う必要はありません。

少しでも不安に思ったら、警察やライフパルに相談を!

【警察署】

大分中央警察署…………… ☎ 533-2131

大分東警察署…………… ☎ 527-2131

大分南警察署…………… ☎ 542-2131

【ライフパル】

消費生活相談専用電話… ☎ 534-6145

▼相談日/火曜日～土曜日(祝日を除く)

▼時間/午前9時～午後6時 ※土曜日は午後4時まで

▼休館日/月曜日(祝日の場合はその翌日)

▼場所/府内町三丁目7番39号(府内五番街)

お問い合わせ 生活安全推進室 ☎537-5997

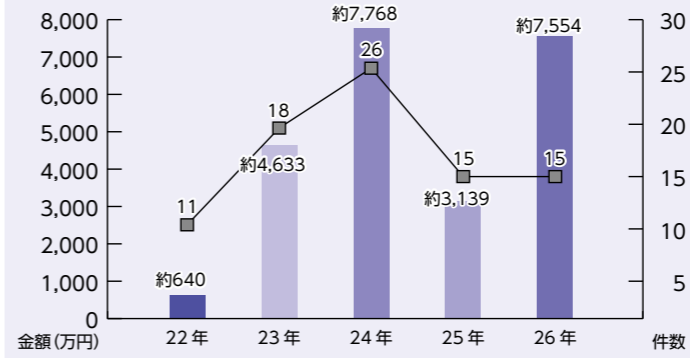


詐欺に要注意

その振り込み、待った!

もうかる話があるんです
還付金がありますよ
詐欺犯は、言葉巧みにあなたをだまします。

市内における特殊詐欺の被害件数・被害額の推移



最近、市役所など公的機関の職員を装って、お金を振り込ませる「還付金等詐欺」や「オレオレ詐欺」などの特殊詐欺が急増しています。
26年の全国の被害額は約500億円を超え、過去最悪となりました。大分市も例外ではなく、被害額は25年の2倍を超える約7,554万円と深刻な状況にあります。

増える詐欺の被害

巧妙化する詐欺の手口

特殊詐欺の摘発や注意喚起が広がっているにも関わらず、詐欺の被害はなくなりません。「詐欺の手口は知っているから大丈夫」「自分には関係ないし、だまされない」と思っています。
最近、金融機関による窓口での詐欺防止やATMの利用限度額の抑制などで振り込みによる詐欺被害は減少しています。
しかし、レターパックや宅配便で現金を送らせたり、銀行員や警察官を装い、カードと暗証番号を手に入れたりなど、新たな手口による詐欺被害が増加しています。

誰もが被害者に

詐欺犯は、面識のない不特定な人に対し、対面することなく、不安感や恐怖感を与えながら、言葉巧みに相手を陥れようとしてます。被害に遭った多くの人が「まさか自分がだまされるなんて…」と話しています。
まず、詐欺の実態を知り、正しい知識を身に付けることが、被害に遭わないための第一歩につながります。



食べる順序や量、時間が健康に大きな影響を与えているといわれています。
 その中でも多くの栄養が含まれる野菜の効果的な食べ方を紹介します。

野菜から食べる

食物繊維を多く含む野菜を先に食べることで、肥満の予防につながるといわれています。

● 血糖値の上昇を抑える

食物繊維はブドウ糖の吸収を穏やかにし、血糖値の急激な上昇を抑えてくれます。その結果、インスリン^{*}の過剰分泌も抑えられ、ブドウ糖が脂肪に変わりにくくなります。

※すい臓から出る体内ホルモンの一つで、血糖値を下げる働きがあります。

● 過食の予防

食物繊維は胃の中に入ると水分を吸って膨らむため、満腹感を与えてくれます。また、野菜はよくかんで食べる必要があるため、満腹中枢を食事の早い段階で刺激してくれます。



● コレステロールを下げる

食物繊維には余分なコレステロールを吸収して、体外に排せつしてくれる働きがあります。



1日の目安は350g

1皿70gを目安に、1日5皿分350gの摂取を目指しましょう。緑黄色野菜を中心に、さまざまな野菜を食べましょう。

● 簡単に食べられる野菜を常備

レタスやプチトマトなど、簡単に食べられる野菜を常備しておきましょう。

● 和食をメニューの中心に

和食は、もともと一汁三菜の栄養バランスのとれた食事です。和食をメニューの中心にして、野菜の豊富な副菜を取り入れましょう。



「食」から始まる健康づくり

まずは野菜から

規則正しい食の時間を

朝食、昼食、夕食を規則正しくとっていれば、体は持って生まれたリズムで動いていると考えられます。

生体リズムが乱れて代謝がスムーズでない人の場合、規則正しい食生活を意識して実践するだけで減量につながることもあります。

また、夜遅い時間の食事は摂取したエネルギーが使用されず、脂肪として蓄積されやすくなるため、夕食は就寝の2～3時間前に軽めにとるとするのがおすすめです。



健康づくりには欠かせない“朝ごはん”

皆さん、朝ごはんをきちんと食べていますか。「朝は忙しくて」「朝は寝ていたい」など、そんな声をよく耳にします。実は、この朝ごはんにこそ、朝食・昼食・夕食の中で、一番大きな役割があり、3つのスイッチがあるといわれています。

● 脳のスイッチ

食べ物をかむことで脳に血液を送り、目が覚めて集中力が上がります。米やパンに含まれる炭水化物は脳に必要なエネルギーになります。

● 体のスイッチ

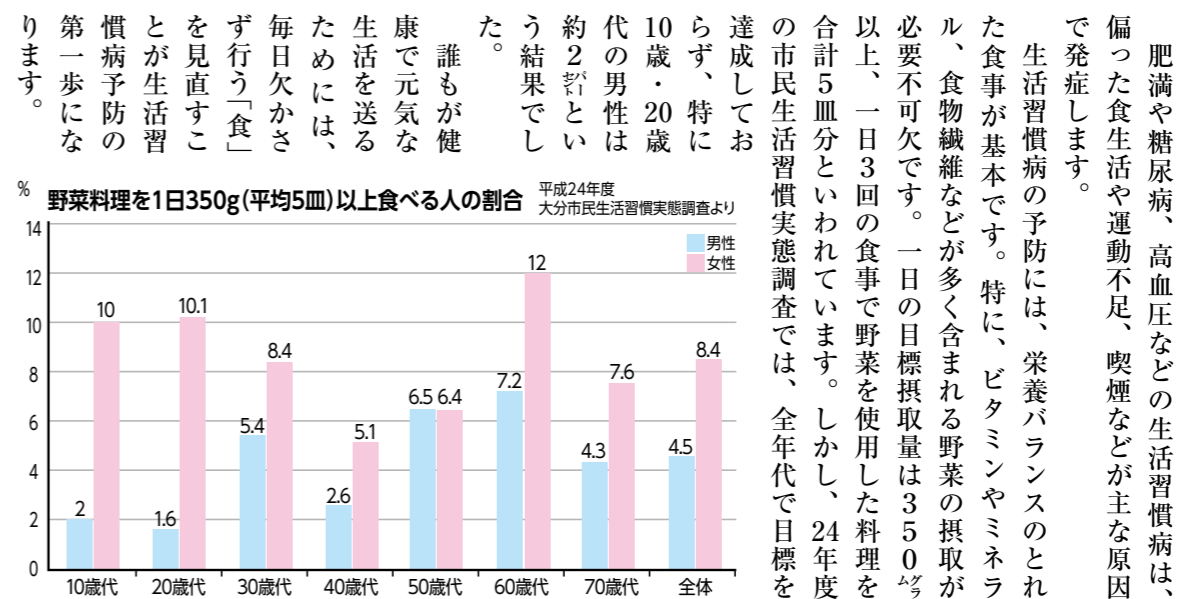
肉や魚、卵などに含まれるたんぱく質が体温を上げます。体の動きがよくなり、とっさの反応にもつながります。

● おなかのスイッチ

野菜などに含まれる食物繊維が腸に刺激を送り排せつを促します。朝ごはんを習慣付けることで便秘の予防や解消にもつながります。

皆さんは食事をするとき、何から食べますか。実は食べる順序や量、時間を正しく理解することが、健康への第一歩につながります。今回、まず野菜を食べることで健康になるポイントを紹介します。

お問い合わせ 保健所健康課 ☎536-2517



「食」で健康づくり

カラダぼかぼか大作戦! (5階柔剣道場)

日時 2月20日(金)
午後7時～8時30分 ストレッチヨガ…④
2月21日(土)
午前10時～11時30分 ハタヨガ・リラクセス…⑥
午後1時～2時30分 産後ピラティス…③
対象 18歳以上(高校生を除く) ※⑥・③は女性のみ。③は産後3カ月～1年の医師から参加許可を受けた人で、子ども同伴可。
定員 ④:30人、⑥・③:各15人(多数時は抽せん)
参加料 各500円

おやこで運動会-楽しく体力測定-(5階体育室)…⑦

日時 2月21日(土) 午前10時～正午
対象 2～4歳児とその保護者
定員 各年齢20組60人(多数時は抽せん)
参加料 1組800円

絵本のごちそうレシピ (4階調理実習室)…⑧

日時 2月21日(土) 午前10時～正午
内容 絵本「ぐりとぐら」に登場するカステラ作り
対象 小学1～6年生とその保護者
定員 10組20人(多数時は抽せん)
参加料 1組1,200円(材料費を含む) ※フライパンで作ります

ガーデニングプチ体験 (3階多目的ホール前ロビー)…⑨

日時 2月22日(日) 午後1時～3時
対象 18歳以上(高校生を除く)
定員 20人(多数時は抽せん)
参加料 1,500円(材料費を含む)

申込み 往復はがき(1人1枚(④・⑥は1組1枚))に講座名(④～⑨のいずれか)、住所、氏名(④・⑥は保護者氏名・ふりがなも)、電話番号、年齢(⑥は学年)を記入し、2月10日(火)必着までにコンパルホール(〒870-0021 府内町一丁目5番38号)へ。

お問い合わせ コンパルホール ☎538-3700



受講生作品展 (3階多目的ホール) 無料

日時 2月20日(金)～22日(日) 午前9時～午後5時(22日(日)は午後3時まで)
内容 書道、絵画、いけばな、短歌など

コンパル茶会 (①3階多目的ホール ②③2階茶室)

日時 2月21日(土) ①午前10時～午後3時(煎茶道(豊州流))、②正午～午後3時(裏千家) 2月22日(日) ③正午～午後3時(表千家)
定員 各50人(当日先着順)
参加料 各300円(お茶券) ※なくなり次第終了

おおい魅力発見市場 (1階市民プラザほか)

日時 2月21日(土) 午前11時～午後3時
内容 食べ物や雑貨の販売など ※なくなり次第終了

受講生ステージ発表 (1階文化ホール) 無料

日時 2月22日(日) 午後1時～3時30分(開場は正午～)
内容 カラオケ、ハーモニカ、着付け、ベリーダンスなど

コンパル市民スポーツデー

●卓球室、トレーニング室、体育室の無料開放[5階]
日時 2月21日(土)・22日(日) 午前9時～午後10時
●体育室は卓球・バドミントンコーナー(21日(土)午後1時～4時のみ) ●小・中学生だけの利用は午後5時まで、高校生だけの利用は午後9時まで ●利用者は運動着・室内シューズ持参 ●トレーニング室は中学生以上利用可

2015春 コンパル博覧会

コンパルホールが主催する講座の受講生が、学習成果を発表する「コンパル博覧会」。今年も受講生によるステージ発表や作品展展示などのほか、市民スポーツデーを併せて開催します。家族や友人と楽しい一日を過ごしませんか。

男女共同参画 うめはるフェスタ

2月20日(金)～22日(日) 無料

26年4月にオープンした男女共同参画センター(コンパルホール2階)で、講演会やワークショップ、相談会などを開催します。

講演会 「正しいパンツのたたみ方」

～自分を輝かせるスイッチは自分の中にある～
大阪府立高校で初の男性家庭科教員となった南野忠晴氏を招き、「自立した生活力」についてさまざまな視点から考えます。
【日時】 2月21日(土) 午後1時30分～3時30分
【講師】 南野 忠晴氏 (大阪府立八尾北高等学校家庭科教諭、NHK教育テレビ高校講座「家庭総合」講師)
【定員】 50人(多数時は抽せん) ※託児あり(満1歳～就学前、事前に電話で男女共同参画センターへ)。
【申込み】 男女共同参画センターに備え付けの申込書(市ホームページでダウンロードも可)に記入し、直接または郵送、ファクス、Eメールで、2月14日(土)必着までに同センター(〒870-0021 府内町一丁目5番38号 ☎537-3666 ✉danjokyodo@city.oita.oita.jp)へ。



南野 忠晴氏

その他のイベント

- 20日(金)～22日(日)
◎パネル展「時代を生きた女たち」
【時間】午前9時～午後5時
- 21日(土)～22日(日)
◎昔遊び体験コーナー・風船プレゼント
【時間】午前9時～午後5時
- 22日(日)
◎保健師による子育てが相談
【時間】午前10時～午後1時
- ◎男女共同参画推進団体によるワークショップ
【時間】午前10時～午後4時
- ◎お仕事相談 ※定員4人(先着順)
【時間】午後1時～4時
【相談員】山口 桂子氏(2級キャリア・コンサルティング技能士)
【申込み】電話で、2月1日(日)から男女共同参画センターへ。

※イベントの詳細など詳しくは、市ホームページをご覧ください。

お問い合わせ 男女共同参画センター ☎574-5577



入学資格

市内に居住または勤務する39歳以下の(高校生を除く)
※1校時のコースで、定員に満たない場合は49歳以下とします。

学習期間

4月～28年3月

学習場所

エスペランサ・コレジオ(東鶴崎一丁目1番5号)
※右記コースのワード・エクセル・CADは情報学習センター(大石町一丁目3組)、調理Aはコンパルホール、調理B・陶芸は鶴崎公民館、ピラティスは鶴崎市民行政センター

授業料

●年額 8,220円(週1回・年40回)
●年額 16,450円(週2回・年80回)
※教材費別途

受付期間

2月2日(月)～3月13日(金)(土・日曜日、祝日を除く) ※期間中以外は、受付不可。

受付時間

午後2時～8時30分

申込み

エスペランサ・コレジオ、社会教育課(第2庁舎4階)、市役所本庁舎1階案内所、各支所、明野出張所、各地区公民館に備え付けの入学志願書(2月2日(月)から市ホームページでダウンロードも可)に記入し、直接、市立エスペランサ・コレジオへ。その場で、書類審査と面接を行います。

その他

授業料の減免および分割納付については、お問い合わせください。



カラーコーディネーターコース受講生 田原 志保さん

仲間と学ぶ楽しさを実感

わたしがエスペランサ・コレジオに通うようになったきっかけは、仕事以外の時間を使って新しいことにチャレンジしたいという思いから。身の回りにたくさんある“色”に興味を湧き、昨年4月からカラーコーディネーターコースに通っています。受講して感じたことは、年代も仕事も異なる人たちと交流しながら、同じ目標に向かって勉強することの楽しさです。仕事で行けないときは、先生だけでなくほかの受講生も授業の内容を教えてくださいました。また、皆さんが勉強する姿は自分の励みにもなります。昨年11月には色彩検定3級に合格でき、今は顔に合う服の色をコーディネートするなど、勉強しながら実践しています。

エスペランサ・コレジオ 学生募集

※ポルトガル語でエスペランサは「希望」、コレジオは「学校」を意味します。
市立エスペランサ・コレジオは、働いている若者がさまざまなことを学べる学校です。自分のスキルアップのための資格取得や趣味の幅を広げたい人、専門的に学習したい人をサポートします。エスペランサ・コレジオと一緒に学びませんか。

受講コース

各校時とも1人1コースまで(どちらかのみ可)。定員を超えた場合は抽せん。 ※定員に満たない場合は複数受講も可。

1校時 午後2時～4時

課程	コース	学習内容	学習日	定員
資格取得	FP技能士A	3級・2級ファイナンシャル・プランニング技能士	火	20人
実用	和洋裁	和洋裁の縫製技術・技能の習得	月・木	14人
	ボールペン字	実用ボールペン字	金	20人

2校時 午後7時～9時

課程	コース	学習内容	学習日	定員
資格取得	簿記I	日商簿記3級	火・木	20人
	簿記II	日商簿記2級、建設業経理士2級	月・水	20人
	電気I	一種電気工事士、二種電気工事士	月	20人
	電気II	電験三種(理論、電力、機械、法規)	火	20人
	社労士I ※1	社会保険や年金、労働関係の法律(入門)	木	25人
	社労士II ※1	社会保険や年金、労働関係の法律(専門)	金	20人
	行政書士	行政書士業務に関連する必要な法令等	水	25人
	FP技能士B	3級・2級ファイナンシャル・プランニング技能士	月	20人
	宅建	民法、建築基準法、都市計画法、その他税法等	水	20人
	カラーコーディネーター	色彩検定、ファッション、インテリア	木	20人
実用	ワード	日商PC検定試験3級(ワード)、パワーポイント	金	20人
	エクセル	日商PC検定試験3級(データ活用)	木	20人
	CAD	CAD利用技術者2級、3Dプリンターによる作品製作	水	20人
	服飾ソーイング	和洋裁の基礎	火	14人
	調理A ※2	和・洋・中華、菓子、かんたんな茶懐石膳	水	20人
趣味	調理B	和・洋・中華、デザート	火	20人
	ステップアップ英会話	初級英会話とTOEICの基礎	金	20人
	陶芸	日用雑器の制作	月	20人
趣味	書道	実用書道	金	20人
	ピラティス	ゆっくり楽しく、体幹を鍛えるエクササイズ	金	25人

※1は27年度新設コース。※2 調理Aのみ午後7時30分～9時30分。

お問い合わせ 市立エスペランサ・コレジオ(東鶴崎一丁目1番5号) ☎522-3415

いつでも、どこでも、誰でも、スポーツで地域づくり

総合型地域スポーツクラブ

総合型地域スポーツクラブは、地域の皆さんが主役となり、自分たちでつくり、会員となって活動するスポーツクラブです。身近な施設で、スポーツを楽しむことができます。また、イベントや体験会などのメニューを用意しているクラブもあります。一緒にスポーツを楽しみませんか。

ひしのみクラブ(金池・長浜・荷揚・中島・住吉校区)

事前にファクスで、松本(☎546-5557)へ。
内容 ミニバレー、スポンジテニス
日時 毎週金曜日 午後8時～ 第1・3日曜日 午前9時30分～
場所 金池小学校体育館
参加料 100円(保険料など)

NPO法人 おおみちふれあいクラブ(大道校区)

当日会場受付 園田(☎080-3986-3706)
内容 サークル・教室来て!見て!体験会
3B体操、健康体操、輪おどり(鶴崎踊り等)、バドミントンなど
日時 2月14日(土) 午前9時～午後0時30分
場所 大道小学校体育館
参加料 無料

NPO法人 わいわい夢クラブ(東大分校区)

事前に電話またはファクスで、事務局(☎560-0873)へ。
内容 ①ヨガ体験会 ②バドミントン体験会
日時 ①2月13日(金)・20日(金) 午前10時～11時30分、午後8時～9時30分
②第1・3日曜日 午後3時～5時
場所 ①牧1丁目公民館 ②東大分小学校体育館
対象・定員 ①中学生以上 20人 ②小学生以上 20人
参加料 無料
その他 ①はヨガマットが大判タオルが必要

滝尾百穴クラブ(滝尾地区)

事前に電話で、田島(☎090-9597-3218)へ。
内容 ①太極拳体験教室 ②卓球体験教室
日時 ①毎週木曜日 午後7時～8時30分
②毎週水曜日 午後7時30分～9時30分
場所 ①南下郡公民館 ②下郡小学校体育館
対象 18歳以上 定員 ①15人 ②20人 参加料 無料

西の台あいあい倶楽部(西の台校区)

事前に電話で、相良(☎090-4989-6379)へ。
内容 夢ボール教室
日時 毎週火曜日 午後7時30分～9時30分
場所 西の台小学校体育館
対象 小学生以上 参加料 100円(保険料など)

明ゆうクラブ(明野地区)

当日会場受付 五十川(☎090-3071-3838)
内容 ①ミニテニス体験会 ②スポンジボールテニス体験会
日時 2月1日(日)、3月1日(日)・15日(日)
①午前9時30分～11時30分 ②午後1時～3時
場所 大分工業高等専門学校第2体育館(牧)
対象 明野地区に居住している中学生以上 参加料 無料

吉野梅まつり

梅の名所として知られる「吉野梅園」。鎌倉時代に藤原近里が太宰府天満宮(福岡県)の梅の枝を持ち帰ったことが梅園の始まりだと伝えられています。毎年2月頃には、樹齢800年に及ぶ「臥龍梅」や豊後梅、青軸梅など約450本の梅の木が花を咲かせます。まつりでは、美しい梅の花とともに、吉野棒術などの伝統文化なども楽しめます。

日時 2月15日(日) 午前10時～午後3時30分

場所 吉野梅園 梅ノ木天満社

内容 吉野棒術、臥龍梅音頭、佐柳獅子舞、三味線演奏、相撲甚句、臥龍梅太鼓、歌謡ショー・カラオケ、羽田神楽、茶会、ベリーダンス



吉野棒術



臥龍梅(龍が地に臥した形に見える梅)



2月22日(日)以降の内容 午前10時～午後3時

- 2月22日(日) 小池原神楽、カラオケ交流会など
 - 3月1日(日) 二目川神楽、臥龍梅太鼓、カラオケ交流会、よやこいな
 - 3月8日(日) 片島神楽、カラオケ大会など
- ※天候などにより、イベントは変更になる場合があります。

お問い合わせ 大南支所 ☎597-1000

教室・講座の受講生募集

飼い犬との楽しい生活のために 犬のしつけ方教室

月日 3月21日(土)

場所・時間 ①田ノ浦ビーチT-wave (大字神崎) 午前10時～11時30分 ②丹川区ゲートボール場 (大字丹川) 午後2時～3時30分

内容 ・習性などを踏まえた講習と実施訓練
・講師への相談コーナー

対象 ・登録と年1回の狂犬病予防注射を受けている犬と当日その犬を制御できる市民(1人1頭)
・①は年齢制限なし、②は生後5カ月以上1歳未満の犬

定員 各20組(多数時は抽せん)

【申込み】はがきまたはファクス、Eメール、市ホームページの「犬のしつけ方教室」申込専用フォームに住所、氏名、年齢、電話番号、犬の種類・名前・年齢・性別、希望会場を記入し、2月20日(金)〈消印有効〉までに保健所衛生課(☎870-8506 荷揚町6番1号 ☎532-3490 ✉eisei2@city.oita.oita.jp)へ。

◎飼い犬には、首輪・鑑札・狂犬病予防注射済票を付けましょう。

お問い合わせ 保健所衛生課 ☎536-2567

無料



第16回 ふれあい歴史体験講座 折り紙雛作り

日時 2月21日(土) 午前9時30分～、午後2時～

場所 歴史資料館(大字国分)

定員 各70人(先着順)

参加料 300円

持参品 はさみ、液体のり、持ち帰り用の箱(ティッシュ箱程度)、洗濯バサミ2個

申込み 電話で、2月5日(休)から歴史資料館へ。

お問い合わせ 歴史資料館 ☎549-0880

第6回 体験工房 茶道を学ぼう

日時 3月1日(日) 午後1時～3時

場所 大友氏遺跡体験学習館(元町)

対象 高校生以上

内容 茶道の歴史や作法、戦国大名「大友宗麟」との関わりなどを学ぶ

定員 30人(先着順)

参加料 1,000円(お茶・お菓子代を含む)

申込み 電話で、2月1日(日)から大友氏遺跡体験学習館へ。

お問い合わせ 大友氏遺跡体験学習館 ☎544-5011



鶴崎地区

みんなの明治クラブ(明治地区)

事前に電話またはファクスで、2月10日(火)までに事務局(☎560-4448)へ。

内容 史跡めぐり歩こう会
明治地区の史跡を巡るウォーキング(約6.5km)
日時 2月11日(水) 午前9時～(集合:午前8時30分～)
集合場所 明治公民館前(明治小学校グラウンド東側)
対象 小学生以上 参加料 200円(保険料など)

NPO法人 川添なのはなクラブ(川添校区)

当日会場受付 岩本(☎529-2323)
内容 子ども和太鼓教室
日時 2月14日(土)・21日(土) 午後4時30分～6時
場所 川添校区公民館
対象 小学生～中学生 参加料 無料

植田地区

わさだ夢クラブ(植田校区)

事前に電話またはファクスで、藤塚(☎090-8761-4700 ☎541-7575)へ。

内容 第1回グラウンド・ゴルフ大会
日時 3月15日(日) 午前9時～(受付:午前8時30分～)
場所 七瀬川自然公園 芝生広場
定員 100人
参加料 高校生以上:500円 中学生以下:300円(保険料など)

NPO法人 賀来楽倶楽部(賀来校区)

事前に電話またはファクスで、2月15日(日)までに高尾(☎549-0353 ☎549-1626)へ。

内容 ピンポン&卓球大会
日時 2月22日(日) 午前9時～(受付:午前8時30分～)
場所 賀来小中学校西体育館
対象 中学生以上 参加料 200円(保険料など)

大南地区

判田すこやか倶楽部(判田校区)

事前に電話で、薄(すずき)(☎080-5606-3659)へ。
内容 すこやかフェスタ 感謝祭 一
夢ボール体験会、ニュースポーツ体験会など
日時 2月22日(日) 午前10時～(受付:午前9時30分～)
場所 判田中学校体育館 参加料 200円(保険料など)

大在地区

OZAI元気クラブ(大在地区)

事前に電話またはメールで、藤野(☎090-2518-1948 ✉cosmos-y.f@docomo.ne.jp)へ。

内容 ①ミニテニス教室体験会 ②スポンジボールテニス教室体験会
日時 ①第1・3水曜日 午後7時30分～
②第2・3・4金曜日 午後1時～
場所 ①大在西小学校体育館 ②大在公民館
参加料 無料

野津原地区

NPO法人 七瀬の里Nクラブ(野津原地区)

事前に電話またはファクス、Eメールで、3月20日(金)までに事務局(☎588-1662 ✉nspo@w3.dion.ne.jp)へ。

内容 Nスポーツ感謝祭
「ジュニアもシニアもスポーツつまみ食いフェスタ!!」
①ジュニアの部:ジュニアバレーボール、ハンドボール、サッカー、ミニバスケットボール、野球、空手、新体操など
②シニアの部:太極拳、フォークダンス、卓球、健康体操など
日時 3月28日(土) 午前9時30～正午(受付:午前9時～)
場所 ①野津原東部小学校体育館・運動場
②野津原市民センターほか
対象 ①幼稚園児・小学生 ②60歳以上 参加料 無料

お問い合わせ スポーツ・健康教育課 ☎537-5979

団体個人を市民の皆さんから推薦いただき、毎年、5月に「大分市顕彰の日表彰」を行っています。

◆対象 (a) 永年にわたり地域社会のため奉仕活動(環境美化、社会福祉、青少年健全育成、自然愛護、事故防止)を行い、他の模範と認められる団体・個人。 ※ただし、次のような活動は対象とならない場合があります。① 役職としての活動 ② 個人の趣味的な活動で社会奉仕性のないもの ③ 一定の謝礼金をもらう活動 (b) 公益のため私財を寄付し、その功績が顕著と認められる団体・個人。 (c) 災害の未然防止および適切な行為により、その被害を最小限にとどめた団体・個人。

◆申込み 市長室または各支所、明野出張所各地区公民館に備え付けの推薦用紙(2月1日(日)から市ホームページでダウンロード可能)に記入し、直接または郵送で、2月27日(金)(必着)までに同室(本庁舎3階 ☎537-5600)へ。

2月は「公共下水道の接続促進強化月間」です。

公共下水道が整備された地域の浄化槽は1年以内(くみ取便所は3年以内)に公共下水道への接続が必要で、すみやかに接続をお願いします。

強化月間中は、担当職員が未接続のご家庭・事業所を戸別訪問し、早期の接続を依頼します。

◆下水道営業課 ☎537-5641

介護保険料の納め忘れはありませんか(65歳以上の介護保険料を滞納したまま一定の期間が経過すると、利用者負担が重くなるなどの給付制限を受けることとなります)。

生活困窮などで納付が困難な場合は、分割納付や減免制度などについて早めにご相談ください。

◆1年以上滞納した場合 介護サービスの利用時に、費用の全額をいったん支払っていただきます(申請により、後で費用の9割分の払い戻しを受けることとなります)。

◆1年6か月以上滞納した場合 前記の措置により、後で払い戻される9割分の給付を一時差し止められることとなります。

◆2年以上滞納した場合 時効により、2年経過後の保険料は納付できなくなります。納付できなくなった期間に応じて、一定期間、利用者負担の割合が1割から3割に引き上げられます。

また、利用者負担が一定額を超えた場合に、払い戻しとなる高額介護サービス費や施設入所者などの居住費・食費の負担を軽減する補給給付などが受けられなくなります。

◆長寿福祉課(本庁舎1階 ☎537-5741)

2月22日(日)は市農業委員会委員選挙の投票日です。

◆日時 2月22日(日) 午前7時～午後6時(第6選挙区と第7選挙区は午後5時まで)

◆投票できる人 26年1月1日現在で調製した選挙人名簿に登録されている人

◆選挙区と委員の定数

- 第1選挙区(大分地区)：4人
- 第2選挙区(鶴崎地区)：5人
- 第3選挙区(大南地区)：6人
- 第4選挙区(植田地区)：5人
- 第5選挙区(大在坂ノ市地区)：4人
- 第6選挙区(佐賀関地区)：2人
- 第7選挙区(野津原地区)：4人

◆期日前投票 ●日時：2月16日(月)～21日(土) 午前8時30分～午後8時 ●場所：第2庁舎6階選挙管理委員会各支所(大在支所を除く)※各投票所で投票できるのは当該選挙区の選挙人名簿登録者のみ。大在支所管内の選挙人は坂ノ市支所での投票となります。

◆立候補届出の受付 ●日時：2月15日(日) 午前8時30分～午後5時 ●場所：大分地区は本庁舎8階大会議室、大在坂ノ市地区は坂ノ市支所その他の地区は各支所選挙管理委員会事務局(☎537-5652)

◆農地の利用状況調査結果について 26年9月～11月に行った農地の利用状況調査で、非農地とな

た土地については、土地の所有者(賃借人を含む)に「非農地通知書」を2月に発送します。通知書は、法務局の地目変更登記に必要です。その土地が土地改良区の受益地のときは、決済金が必要な場合がありますので、土地改良区へご相談ください。

なお、遊休農地と判断された土地については、所有者に利用意向調査を行います。

◆農業委員会事務局 ☎537-5654

◆これからお墓を建てようとする人へ

寺院墓地、霊園墓地などの墓地は「墓地埋葬等に関する法律」に基づく経営許可を受けていないければなりません。

これから墓地を求めようとする人は、まず許可を受けている墓地であることを確認して、使用契約を結びましょう。

◆保健所衛生課 ☎536-2854

◆送付のお知らせ

小学校の入学通知書の送付 4月に小学校へ入学する児童(20年4月2日～21年4月1日生まれ)の保護者の皆さんに、入学通知書を1月下旬に送付しました。届いていない人は、教育企画課へ連絡してください。

◆市民図書館おすすめの読みかための本

『ふくはうちおにもうち』 内田 麟太郎/作 山本 孝/絵
『こねこのチョコレート』 B・K・ウィルソン/作 小林 いづみ/訳 大社 玲子/絵
市民図書館 ☎576-8241

◆フリーマーケット出店者

◆日時 3月1日(日) 午前10時～午後1時 ※雨天中止

◆対象 市内・由布市居住の人(販売業者、専門業者、高校生以下のみ参加は不可)

◆出店商品 日用雑貨、衣類、おもちゃなどで使用可能な物(食品、動植物、危険物などは不可)

◆募集店数とスペース 50店多数時は抽せん、3.5m×3.5m程度

◆申込み場所 往復はがきに代表者の住所、氏名、年齢、電話番号、参加人数、出店内容(商品の種類と数)を記入し、2月20日(金)(必着)までに大分エニライフプラザ(〒870-1205 大字福宗6-18 ☎588-1410)へ。

◆フリーマーケット出店者 無料

普段利用している公園を、自分たちの力できれいにしてみませんか。

街区公園愛護会

地域の公園の清掃などを行う自治会や老人会、子ども会などの団体を募集します。



- ◆主な活動
- 年3回以上の除草、月1回以上のごみ清掃、遊具などの破損箇所の連絡、週2回以上のトイレ清掃など
- ◆謝礼金
- 年間3,000円に加え、1㎡当たり28円
 - ※トイレ清掃を行う場合は、別途、年間42,000円～54,000円をお渡しします。
- ◆申込み
- 電話で、2月27日(金)までに公園管理事務所へ。

お問い合わせ
公園管理事務所 ☎543-4221

土地(保留地)を販売します

事前に、電話で購入希望保留地の契約状況をご確認ください

坂ノ市地区 先着順

〈保留地位置図〉

※土地の地耐力調査はしていません。現状での引き渡しとなります。
※掲載情報は1月15日現在

保留地番号	地積(m ²)	販売価格(円)
139	799.00	14,942,000
210	559.07	12,356,000
261	520.08	12,586,000
278	963.98	12,435,000

お申込み・お問い合わせ
まちなみ整備課(本庁舎7階) ☎537-5637

お知らせ

バイクや軽自動車の廃車手続きは3月31日(火)までに

軽自動車税は、毎年4月1日現在の所有者に課税されます。使用しなくなったバイクや軽自動車は、3月31日(火)までに廃車手続きをしてください。

所有者が市外に転出する場合も廃車手続きが必要です。第三者に譲ったり、下取りに出したりした場合は、名義変更が済んでいるかを確認してください。

車種	手続きに必要なもの	申告場所
●原動機付自転車(125cc以下) ●小型特殊自動車(農耕用ほか)	●ナンバープレート ●印鑑(所有者) ※自賠責保険証明書など、車名、車台番号、排気量が分かるもの	●税制課 ●各支所(鶴崎・植田市民行政センターは、各資産税事務所、明野出張所、本神崎・一尺屋連絡所)
●軽二輪(125cc超250cc以下) ●軽三輪 ●軽四輪	●ナンバープレート ●印鑑(所有者と使用者) ●自動車検査証または軽自動車届出済証	●全国軽自動車協会大分(三佐五丁目1-27 ☎524-0222)
●二輪の小型自動車(250ccを超えるもの)	●ナンバープレート ●印鑑(所有者と使用者) ●自動車検査証	●大分運輸支局(大州浜一丁目1-45 ☎050-5540-2087)

◆申請場所 税制課(第2庁舎3階 ☎537-7314)

※大分運輸支局は、音声ガイダンスが流れます。

長寿福祉課からのお知らせ(☎537-5743)

◆介護保険法に基づく要介護認定を受けている人へ

確定申告や市県民税の申告の際、おむつ代の医療費控除を受けるには、毎年医師が発行したおむつ使用証明書が必要ですが、おむつ代の医療費控除を受けるのが2年目以降の人は、市が発行した確認書でも医療費控除が受けられます。ただし、確認書を発行できない場合もあります。詳しくは、長寿福祉課にお問い合わせください。

◆申請に必要なもの 印鑑、介護保険被保険者証

◆手数料 300円

◆市が発行した認定書で障害者控除が受けられます

65歳以上で障害者手帳を持っていない人でも、障害者手帳などの基準に準じて、所得税や市県民税の障害者控除が受けられる場合があります。介護保険の認定調査票などを基に、「障害者控除対象者認定書」を交付します。

◆申請に必要なもの 印鑑、介護保険被保険者証

◆手数料 300円(ただし、調査が必要な場合は500円)

◆善行者をご推薦ください

市では、永年(おおむね10年以上)にわたり、善意・善行をされた

◆**対象** 市内に1年以上居住する18歳以上の人。ただし、市の付属機関などの委員や地方公共団体の議員、職員は除く。 ※会議は年3回程度、平日開催予定

◆**任期** 4月1日から2年間

◆**申込み** 電話で、子育て交流センター(ホルトホール大分2階 ☎576・8243)へ。

◆**子ども子育て会議委員**

◆**対象** 保育士・幼稚園教諭の資格を有する人(見込みも含む) ※ただし、免許状更新講習を受け、有効な免許状を有する人

◆**勤務日** 臨時職員：週5日程度 パート職員：月5～10日

◆**勤務時間** 午前8時30分～午後5時15分

◆**勤務場所** 市内のこどもルーム

◆**内容** 乳幼児とその親へ支援活動や子育てに関する相談など

◆**報酬** 日額7,450円

◆**選考方法** 面接

◆**その他** 随時、申し込みを受け付けます。必要に応じて選考を行います。採用します。

◆**対象** 保育士・幼稚園教諭の資格を有する人(見込みも含む) ※ただし、免許状更新講習を受け、有効な免許状を有する人

◆**勤務日** 臨時職員：週5日程度 パート職員：月5～10日

◆**勤務時間** 午前8時30分～午後5時15分

◆**勤務場所** 市内のこどもルーム

◆**内容** 乳幼児とその親へ支援活動や子育てに関する相談など

◆**報酬** 日額7,450円

◆**選考方法** 面接

◆**その他** 随時、申し込みを受け付けます。必要に応じて選考を行います。採用します。

◆**対象** 市内に1年以上居住する20歳以上の人。ただし、市の付属機関などの委員や地方公共団体の議員、職員は除く。 ※会議は年4回程度、平日開催予定

◆**定員** 4人

◆**選考方法** 書類、面接

◆**申込み** 直接または郵送、ファクス、Eメールで、住所氏名、電話番号、生年月日、性別、職業、環境活動やボランティア活動などの経歴、応募動機(4000字程度を記入した申込書 様式自由)を2月2日(月)～27日(金)消印有効に環境対策課(本庁舎4階 ☎537・5758 ☎538・3302 kankyotais@city.oita.jp)へ。

◆**対象** 市内に1年以上居住する20歳以上の人。ただし、市の付属機関などの委員や地方公共団体の議員、職員は除く。 ※会議は年4回程度、平日開催予定

◆**定員** 4人

◆**選考方法** 書類、面接

◆**申込み** 直接または郵送、ファクス、Eメールで、住所氏名、電話番号、生年月日、性別、職業、環境活動やボランティア活動などの経歴、応募動機(4000字程度を記入した申込書 様式自由)を2月2日(月)～27日(金)消印有効に環境対策課(本庁舎4階 ☎537・5758 ☎538・3302 kankyotais@city.oita.jp)へ。

◆**対象** 市内に居住し、次のすべての条件を満たす人 ●正看護師、助産師、保健師、介護支援専門員のいずれかの資格を有する ●普通自動車免許を有する

◆**定員** 若干名

◆**報酬** 月額20万4,000円

◆**選考方法** 書類、面接

◆**申込み** 直接または郵送で、市販の履歴書(写真貼付)に必要事項を記入し、資格・免許証の写しを添えて、2月13日(金)必着まで子育て支援課(本庁舎1階 ☎537・5675 kosodatsien1@city.oita.jp)へ。

地区	住宅名	募集戸数	備考
大空57		1	老人同居世帯向
裏川54		1	身障世帯向
畑中56・H1・H2		3	
東浜60		1	
東浜60		1	
萩原63		1	身障世帯向
東明野H2		1	
庄の原H7		1	
小池原49・50		4	単身可
明治北58・60		3	
北55		1	
敷戸48・51		4	単身可
寒田51		2	単身可
小原58・62		5	単身可

◆**対象** 市内に1年以上居住する20歳以上の人。ただし、市の付属機関などの委員や地方公共団体の議員、職員は除く。 ※会議は年4回程度、平日開催予定

◆**定員** 4人

◆**選考方法** 書類、面接

◆**申込み** 直接または郵送、ファクス、Eメールで、住所氏名、電話番号、生年月日、性別、職業、環境活動やボランティア活動などの経歴、応募動機(4000字程度を記入した申込書 様式自由)を2月2日(月)～27日(金)消印有効に環境対策課(本庁舎4階 ☎537・5758 ☎538・3302 kankyotais@city.oita.jp)へ。

◆**対象** 市内に居住し、次のすべての条件を満たす人 ●正看護師、助産師、保健師、介護支援専門員のいずれかの資格を有する ●普通自動車免許を有する

◆**定員** 若干名

◆**報酬** 月額20万4,000円

◆**選考方法** 書類、面接

◆**申込み** 直接または郵送で、市販の履歴書(写真貼付)に必要事項を記入し、資格・免許証の写しを添えて、2月13日(金)必着まで子育て支援課(本庁舎1階 ☎537・5675 kosodatsien1@city.oita.jp)へ。

◆**対象** 市内に居住・通勤・通学している小学生以上

◆**日時** 2月18日(水)・19日(木) 午前10時～午後8時

◆**場所** ホルトホール大分大ホール

◆**対象** 市内に居住・通勤・通学している小学生以上

◆**対象** 市内に居住し、次のすべての条件を満たす人 ●正看護師、助産師、保健師、介護支援専門員のいずれかの資格を有する ●普通自動車免許を有する

◆**定員** 2人

◆**報酬** 月額6万5,000円(能率給を加算)

◆**選考方法** 書類、面接

◆**申込み** 直接または郵送で、市販の履歴書(写真貼付)に必要事項を記入し、2月18日(水)必着までに長寿福祉課(本庁舎1階 ☎537・5741)へ。

◆**対象** 市内に居住し、次のすべての条件を満たす人 ●正看護師、助産師、保健師、介護支援専門員のいずれかの資格を有する ●普通自動車免許を有する

◆**定員** 2人

◆**報酬** 月額6万5,000円(能率給を加算)

◆**選考方法** 書類、面接

◆**申込み** 直接または郵送で、市販の履歴書(写真貼付)に必要事項を記入し、2月18日(水)必着までに長寿福祉課(本庁舎1階 ☎537・5741)へ。

◆**日時** 2月22日(日) 午後1時～(開場は午後0時30分)

◆**場所** ホルトホール大分大ホール

◆**内容** 市内の音楽活動団体による合唱、器楽、ダンスなど

◆**入場料** 500円 ※当日券のみ。全席自由。入場券はホルトホール大分大ホール前で販売。

◆**社会教育課**(☎537・5722)

◆**お問い合わせ** (☎537・5977)

◆**対象** 市内に居住し、次のすべての条件を満たす人 ●正看護師、助産師、保健師、介護支援専門員のいずれかの資格を有する ●普通自動車免許を有する

◆**定員** 2人

◆**報酬** 月額6万5,000円(能率給を加算)

◆**選考方法** 書類、面接

◆**申込み** 直接または郵送で、市販の履歴書(写真貼付)に必要事項を記入し、2月18日(水)必着までに長寿福祉課(本庁舎1階 ☎537・5741)へ。

◆**対象** 市内に居住し、次のすべての条件を満たす人 ●正看護師、助産師、保健師、介護支援専門員のいずれかの資格を有する ●普通自動車免許を有する

◆**定員** 2人

◆**報酬** 月額6万5,000円(能率給を加算)

◆**選考方法** 書類、面接

◆**申込み** 直接または郵送で、市販の履歴書(写真貼付)に必要事項を記入し、2月18日(水)必着までに長寿福祉課(本庁舎1階 ☎537・5741)へ。

◆**対象** ボランティアグループ、NPO法人、生涯学習指導者団体、地域のまちづくりグループなど

◆**申込み** 事前に市民協働推進課に相談のうえ、備え付けの申請用紙(2月2日(月)から市ホームページでダウンロードも可)に必要事項を記入し、2月2日(月)～13日(金)に直接同課(本庁舎2階 ☎537・7251)へ。

◆**各種計画案についての意見**

◆**計画の改正案**

◆**担当課** 開発指導室(本庁舎7階 ☎537・5683 ☎534・6201 kaihatsu@city.oita.jp)

◆**27年度大分市食品衛生監視指導計画(案)**

◆**担当課** 保健所衛生課(〒870・8506 荷揚町6-1 ☎536・2704 ☎532・3490 eisei3@city.oita.jp)へ。

◆**資料の閲覧場所** ①開発建築指導課・情報公開室(本庁舎7階) ②保健所衛生課(本庁舎7階) ③保健所衛生課・情報公開室(本庁舎7階、各支所、明野出張所 ※①②は市ホームページでもご覧いただけます) ☆資料閲覧・募集期間 ①2月2日(月)～3月3日(火)必着 ②2月12日(木)～3月11日(水)必着 ☆その他 個々の意見に対する直接の回答はしません。

◆**応募方法** 直接または郵送、ファクス、Eメールで、住所氏名または会社名(団体名)、意見を記入(様式自由)し、各担当課へ。市ホームページでダウンロードもできます。

◆**各担当課** へ。

◆**対象** 市内に居住し、次のすべての条件を満たす人 ●正看護師、助産師、保健師、介護支援専門員のいずれかの資格を有する ●普通自動車免許を有する

◆**定員** 若干名

◆**報酬** 月額20万4,000円

◆**選考方法** 書類、面接

◆**申込み** 直接または郵送で、市販の履歴書(写真貼付)に必要事項を記入し、資格・免許証の写しを添えて、2月13日(金)必着まで子育て支援課(本庁舎1階 ☎537・5675 kosodatsien1@city.oita.jp)へ。

◆**対象** 市内に居住し、次のすべての条件を満たす人 ●正看護師、助産師、保健師、介護支援専門員のいずれかの資格を有する ●普通自動車免許を有する

◆**定員** 若干名

◆**報酬** 月額20万4,000円

◆**選考方法** 書類、面接

◆**申込み** 直接または郵送で、市販の履歴書(写真貼付)に必要事項を記入し、資格・免許証の写しを添えて、2月13日(金)必着まで子育て支援課(本庁舎1階 ☎537・5675 kosodatsien1@city.oita.jp)へ。

◆**対象** 市内に居住し、次のすべての条件を満たす人 ●正看護師、助産師、保健師、介護支援専門員のいずれかの資格を有する ●普通自動車免許を有する

◆**定員** 1人

◆**報酬** 月額20万5,000円

◆**選考方法** 面接 ※2月27日(金)午後2時30分～本庁舎9階902会議室で行います。

◆**申込み** 直接または郵送で、市販の履歴書(写真貼付)に必要事項を記入し、資格・免許証の写しを添えて、2月18日(水)必着までに子育て支援課(本庁舎1階 ☎537・5796)へ。

◆**対象** 市内に居住し、次のすべての条件を満たす人 ●正看護師、助産師、保健師、介護支援専門員のいずれかの資格を有する ●普通自動車免許を有する

◆**定員** 1人

◆**報酬** 月額20万5,000円

◆**選考方法** 面接 ※2月27日(金)午後2時30分～本庁舎9階902会議室で行います。

◆**申込み** 直接または郵送で、市販の履歴書(写真貼付)に必要事項を記入し、資格・免許証の写しを添えて、2月18日(水)必着までに子育て支援課(本庁舎1階 ☎537・5796)へ。

◆**対象** 市内に居住し、次のすべての条件を満たす人 ●正看護師、助産師、保健師、介護支援専門員のいずれかの資格を有する ●普通自動車免許を有する

◆**定員** 1人

◆**報酬** 月額20万5,000円

◆**選考方法** 面接 ※2月27日(金)午後2時30分～本庁舎9階902会議室で行います。

◆**申込み** 直接または郵送で、市販の履歴書(写真貼付)に必要事項を記入し、資格・免許証の写しを添えて、2月18日(水)必着までに子育て支援課(本庁舎1階 ☎537・5796)へ。

2月 イベントカレンダー

- 1日** 第64回別府大分毎日マラソン大会
スタート/高崎山・うみたまご前
ゴール/市宮陸上競技場
時間/正午～
固大会事務局 ☎558-1999
- ふぐ雑炊販売 600食限定**
時間/午後1時～売り切れまで
場所/市宮陸上競技場
価格/1杯300円
固市観光協会 ☎537-5764
- 月と木星、冬の一等星を楽しもう**
時間/午後7時～10時
(雨天・曇天時は映像による説明)
参加料/観覧料(大人420円、高校生210円、中学生以下は無料)
場所・固関崎海星館 ☎574-0100
- 6日** 冬の星たちと木星を見よう
期間/～8日(日)・11日(水)・13日(金)～15日(日)
時間・参加料・場所・固は上記1日「月と木星、冬の一等星を楽しもう」と同じ
- 7日** 大分ヒートデビルズ対パンビッシュ奈良
日時/7日(土)午後6時30分～8日(日)午後2時～
場所/コンパルホール
- 8日** 第8回ウォーキングinたけなか
時間/午前8時～
(当日受付、小雨決行)
集合場所/竹中公民館
内容/ウォーキング(約8km)、竹中豚汁試食会
固大南支所 ☎597-1000
- ライブパル演奏会**
時間/午後1時～
演奏/大分マンドリンオーケストラ
固ライブパル ☎573-3770
- 9日** 木星の衛星の動きを見よう
時間/午後7時30分～8時40分
(雨天・曇天時は映像による説明)
参加料・場所・固は上記1日「月と木星、冬の一等星を楽しもう」と同じ
- 14日** アートプラザバレンタイン企画
ダンス公演
時間/午後3時～
出演/ダンスファクトリー
場所・固アートプラザ ☎538-5000
- 19日** どこでもコンサート
時間/午後6時30分～
場所/野津原支所 多目的ホール
出演/マリナバとピアノのデュオ「まりんぴあ」
固文化国際課 ☎537-5663

大分市テレビ広報番組「フレッシュおおいた」

毎週土曜日 OBS大分放送
午後5時15分～5時30分

2月 7日(土)・・・おおいたの宝さがし
2月14日(土)・・・市政トピックス

※都合により、番組内容は変更になることがあります。
<大分市内のケーブルテレビ局でも放送中>
◎OCT(日・月・火・水) ◎OCN(日・月・火・水)
◎STV(火・水・木)

大分市の面積と人口

面積	501.28km ²	人口	478,792人
男	230,034人	女	248,758人
世帯数	212,003世帯		

※26年12月末日現在の住民基本台帳人口

- 県立霊学校幼稚園入学者募集**
◆募集期間 2月2日(月)～13日(金)・土・日曜日(祝日を除く) 午前9時～午後4時 ◆対象 21年4月2日～24年4月1日生まれで、聴覚に障がいのある人
◆入学希望者の面接 2月下旬
◆願書請求・固 県立霊学校 〒870-0823 東大道二丁目5-12 ☎543-2047
- 税金士会の無料相談会**
◆日時 2月14日(土) 午前10時～午後4時 ◆場所 コンパルホール3階 305会議室 ※午後3時～4時30分に3階多目的ホールで古賀稔彦氏(パルセロナオリンピック柔道金メダリスト)の講演会が行われます。固南九州税理士会大分支部(☎5322974)
- きんネット等専用ダイヤル**(☎0570・058・555)へご連絡ください。

- 大分県立大学**
◆日時 4月～28年3月(原則月2回、土・日曜日、祝日の午前中全24回) ◆場所 コンパルホール5階 体育室 ◆対象 満4歳～新小学6年生 ◆定員 50人(多数時は抽せん) ◆参加料 入会金2,000円(傷害保険料など)、年会費1万5,000円 ◆申込み・固 往復はがきに郵便番号、住所、参加者の氏名、性別、生年月日、新学年、電話番号、保護者名を記入し、2月27日(金)(必着)までに大分体操教室田島(〒870-0857 明碓町9組2の西) ☎090-71510340へ。
- 大分・長崎観光交流企画「長崎女子との恋活イベント」**
◆日時 3月21日(土) 正午～午後8時 ◆集合場所 the square(中央町) ◆参加料 5,000円

- 産学交流サロン**
◆日時 2月24日(火) 午後3時～6時30分
◆集合場所 ホルトホール大分2階 セミナールーム
◆内容 ●講演「おおいたのまちの成り立ちと今」講師 島岡 成治氏(日本文理大学教授) ●まちあるき(大分駅～中央町商店街付近) ●交流会
◆定員 30人(先着順)
◆参加料 無料 ※交流会参加者は2,000円
◆申込み・固 産業振興課に備え付けの申込書(市ホームページでダウンロード可)に記入し、直接またはファクス・Eメールで、2月2日(月)～19日(木)に同課(本庁舎9階) ☎5377014 ☎5
- 肝炎患者ピアサポート**
◆日時 2月8日(日) 午後1時30分～ ◆場所 コンパルホール2階 ◆内容 男女共同参画センター会議室3 ◆内容 肝炎患者とその家族を対象にした相談・交流会 固 NPO法人共に生きろ(☎553-0702)
- 自死遺族のついで**
◆日時 3月5日(木) 午後2時～4時(受付は午後1時30分)

- 善意の泉(敬称略)**
善意の寄付が相次いであります。お礼申し上げます。
- 山口公男(松原市) ◆宮崎喜恵(在留) ◆藤田茂利(豊後大野市) ◆二宮健(緑が丘) ◆安東孝洋(石田町) ◆宮玲子(中島中央) ◆加藤光馬(由布市) ◆深堀隆介(横浜市) ◆李延恩(韓国) ◆朴南姬(韓国) ◆鄭美玉(韓国) ◆佐藤健一(巨野原) ◆満生和昭(宗像市) ◆佐藤雄大(千葉市)
- ◆新川町内会 ◆宗教法人真如苑
- ◆大分地区 ◆大城隆(古国府) ◆山口雅子(王子山の手町) ◆初瀬克己(津留) ◆高野淳一(下郡中央) ◆山本由紀子(古国府) ◆高山加代(大道町) ◆関信喜(下郡中央) ◆河野正明(中津留) ◆久多良木(大石町) ◆栗田

- 大分市テレビ広報番組「フレッシュおおいた」**
- 東日本大震災への義援金**
市役所第2庁舎2階福祉保健課 各支所 明野出張所に日本赤十字社の義援金募金箱を設置しています。
- 広島県大雨災害への義援金**
市へお寄せいただいた広島県大雨災害義援金の総額876,449円を1月6日に日本赤十字社へ送金しました。温かいご支援ありがとうございました。
- タカ子(上田町)**
鶴岡地区 ◆松尾益美(関園) ◆藤井都(森町) ◆徳永貴志(宗が丘南) ◆丸井重美(横尾) ◆甲斐育夫(新明治) ◆大在地区 ◆三正孝(須賀)
- 坂ノ市地区** ◆山内清秀(丹川) ◆釘宮司(山地区) ◆桑造(坂ノ市南) ◆安部行倫(久土) ◆木崎恵美子(市尾)
- 大南地区** ◆伊東正行(中判田) ◆三浦三千代(奥)
- 植田地区** ◆角西一(廻栖野) ◆河野邦彦(松が丘) ◆河野清隆(小野鶴)
- 岡田地区** ◆敷戸台 ◆前園廣紀(宗方台西) ◆那須進(上宗方) ◆三ヶ尻純一(横瀬) ◆富田信男(鷺野)
- 佐賀原地区** ◆吉澤政吉(木佐上) ◆廣瀬暢一(佐賀関)
- 野津原地区** ◆和田重勝(今市) ◆立川康宏(野津原) ◆河野潔(竹矢) ◆井上和(野津原)
- 市外** ◆姫野善明(大阪市)

大分県における最低賃金(※いずれも時間額)・・・677円 ■産業別:●鉄鋼業・・・817円 ●非鉄金属製造業・・・807円 ●電子部品・デバイス・電子回路、電気機械器具、情報通信機械器具製造業・・・735円 ●自動車・同附属品製造業、船舶製造・修理業、船用機関製造業・・・785円 ●各種商品小売業・・・704円 ●自動車(新車)小売業・・・747円 固大分労働局賃金室(☎536-3215)

- 創業支援交流会**
◆日時 3月5日(木) 午後5時～8時
◆場所 ホルトホール大分2階 セミナールーム
◆講師 田村 英司氏(大分ベンチャーキャピタル(株)代表取締役社長)
◆定員 25人(先着順)
◆申込み・固 産業活性化プラザに備え付けの申込書(市ホームページでダウンロード可)に必要事項を記入し、ファクスまたはEメールで、2月1日(日)～3月1日(日)に同プラザ(ホルトホール大分2階) ☎5766879 ☎5443011 ☎piazza@houthall.jp)へ。
- 「パパも子育て応援」ハッピーファミリー応援教室**
①プレママ・プレパパスクール
◆時間 午後1時～4時
◆内容 新生児の育児講座、妊婦体験、沐浴実習など
◆対象 初妊婦とその夫
◆定員 12組(先着順)
◆持参品 母子健康手帳
②親子スキンシップ教室
◆時間 午後1時30分～4時
◆内容 ベビーマッサージなどの体験
◆対象 生後3～5か月児とその父母
◆定員 17組(先着順)
◆持参品 母子健康手帳、パス

- 能楽堂お稽古サロン「竹の魚物(うぐい)」**
◆日時 2月21日(土) 午後1時～4時
◆講師 higook&kado(竹細工ユニット)
◆定員 10人(先着順)
◆参加料 4,200円
◆申込み・場所・固 電話またはファクス、Eメールで、住所、氏名、電話番号を、2月1日(日)～15日(日)に平和市民公園能楽堂(☎551-5511 ☎551-5512 ☎linfo@nogaku.jp)へ。
- 情報学習センターの各種教室**(☎545-8616)
①デジタルものづくり入門
◆月日 3月24日(火)・25日(水)(全2回)
◆内容 カッティングマシンを使ったシート作り
◆受講料 2,000円
②ロボットプログラム活用
◆月日 3月27日(金)・28日(土)・29日(日)(全3回)

- スペースサイエンスカフェ**
◆日時 3月1日(日) 午後3時～4時30分
◆内容 仲野 誠氏(大分大学教授)と宇宙や科学について語り合います
◆定員 30人(先着順)
◆参加料 一般:1,000円 中学生以下:500円 ※ワンドリンク付き
◆申込み・場所・固 郵送またはファクス、Eメールで、氏名、電話番号、年齢、講座名を記入し、2月1日(日)～25日(水)(必着)に関崎海星館(〒879-2201 佐賀関4057-419) ☎5740100 ☎5740055 ☎star@katsukan.jp)へ。
- 街のホット情報**
◆点訳・音訳奉仕員養成講習会受講者募集
◆受講期間 4月～28年3月
◆日時 ①点訳講習会:毎週金曜日 午前10時～正午 ②音訳講習会:毎週火曜日 午前10時～正午 ◆定員 ①15人 ②20人
◆申込み・場所・固 往復はがきに講習会名、住所、氏名、年齢、電話番号を記入し、2月15日(日)(必着)までに県点字図書館(〒8700043 中島東一丁目336117 ☎sangyosinko1@city.ota.ota.jp)へ。

- 産学交流サロン**
◆日時 2月24日(火) 午後3時～6時30分
◆集合場所 ホルトホール大分2階 セミナールーム
◆内容 ●講演「おおいたのまちの成り立ちと今」講師 島岡 成治氏(日本文理大学教授) ●まちあるき(大分駅～中央町商店街付近) ●交流会
◆定員 30人(先着順)
◆参加料 無料 ※交流会参加者は2,000円
◆申込み・固 産業振興課に備え付けの申込書(市ホームページでダウンロード可)に記入し、直接またはファクス・Eメールで、2月2日(月)～19日(木)に同課(本庁舎9階) ☎5377014 ☎5

- 日曜園芸教室**
◆日時 2月～7月の原則第1または第2日曜日(全6回) 午前9時～正午 ◆場所 大分南公民館 ◆内容 朝顔・菊盆栽の作り方 ◆年会費 4,000円 ◆申込み・固 市花卉同好会 高森(☎080-52763018)へ。
- 悩まざるんんん労働相談**
◆期間 2月2日(月)～8日(日)
◆時間 ●平日:午前9時～午後8時(来所相談の受付は午後6時30分まで) ●土・日曜日:午前9時～午後5時(来所相談の受付は午後4時まで) ◆相談内容 労使間トラブルに関する相談 ◆その他 電話(☎5363650)でも相談できます。◆場所・固 県労働委員会事務局(県庁舎本館7階) ☎5065251)
- 26年10月1日以降に国民年金保険料を納付された人へ**
26年10月1日～12月31日に国民年金保険料を初めて納付した人に、日本年金機構から社会保険料控除証明書を2月上旬に送付します。証明書を紛失した人や証明書が届かない人は、大分年金事務所(☎55212211)またはねんきん定期便・ねん

東九州自動車道で
ひとつとび!
大分市×宮崎市コラボ企画



東九州自動車道の大分～宮崎間がいよいよ3月21日(土)に開通。大分市と宮崎市はぐっと近くなります!これを記念し、お互いの市報などで観光PRを行うコラボ企画を、2月号(大分市は毎月1日号)から3号連続で掲載します。

チキチキナンバン号は、お互いの市民が大好きな鶏料理(チキン)をモチーフにしたニワトリ型の車。大分市が誇る戦国大名「大友宗麟」と宮崎市観光イメージキャラクター「ミツちゃん」が両市の魅力をお届けします。



2時間50分に短縮!

大分市

宮崎市

大分市のみなさん!

キャンプ王国・宮崎市が 今年はずっとアツいぞ!

キャンプの詳細は宮崎市観光協会ホームページへ!



読売ジャイアンツ、福岡ソフトバンクホークスに加えて、今年からオリックス・バファローズもキャンプを行う宮崎市。さらに、Jリーグ11チームがキャンプを行う予定です。ぜひ、宮崎市に遊びに来てください!



リーグ4連覇への 布陣は万全!

- 期間 / 2月1日(日)～28日(土)
※1軍は15日(日)まで
- 場所 / KIRISHIMAヤマザクラ宮崎県総合運動公園
- アクセス / 宮崎ICから約10分



松坂投手加入! 工藤新体制が 始動

- 期間 / 2月1日(日)～26日(木)
- 場所 / 宮崎市生目の杜運動公園
- アクセス / 宮崎西ICから約10分



©SoftBank HAWKS

宮崎市清武町で初キャンプイン!

- 期間 / 2月1日(日)～26日(木)
- 場所 / 宮崎市清武総合運動公園
- アクセス / 清武ICから約10分



©ORIX BUFFALOES



『Jリーグ・スカパー! ニューイヤーカップ』開催決定!

開催概要

- 日程 : 2月1日(日)・4日(水)・7日(土)
 - 会場 : KIRISHIMA ヤマザクラ宮崎県総合運動公園陸上競技場
 - 出場チーム : 鹿島アントラーズ・アビスパ福岡・大分トリニータ
 - 料金 : 入場無料
- ※キックオフ時刻など詳しくは、Jリーグ公式サイトをご覧ください。

宮崎市チキチキナンバン 特設ページ

宮崎市の観光に役立つ電子書籍やいろんな情報がラインアップ! 随時更新します!



宮崎市から大分市の皆さんへプレゼント!!

ANAホリデイ・イン リゾート 宮崎 ヘア宿泊券

ヘア
1組様



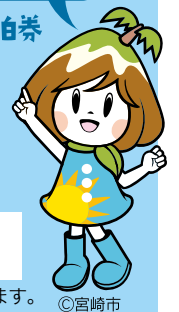
住所、氏名、年齢、電話番号、コラボ企画へのご意見・ご感想を、はがきに書いてご応募ください。

出発(てあい)の湯あります。

[応募先] 〒880-8505 宮崎市秘書課(住所不要)
[応募締切] 2月28日(土)(当日消印有効)

※当せん者の発表は商品の発送をもって代えさせていただきます。

©宮崎市



次号は宮崎の「花」の魅力を紹介します。

ぜひ一緒に!

キャンプ行きたい!

お問い合わせ 宮崎市秘書課 ☎0985-21-1705

表紙の言葉

梅の名所、吉野梅園で可憐に咲く黄色い花。その名は「蠟梅」。花びらの形がまるでろう細工のように見えることから名付けられたそうです。花の見ごろは1月末まで。この花の次は「臥龍梅」や「豊後梅」などが咲き始めます。2月15日からは吉野梅まつりが開催されます。色鮮やかな梅を愛でに出かけてみませんか(詳しくは9ページをご覧ください)。

この市報は再生紙を使用しています。

企画・発行 大分市企画部広聴広報課
〒870-8504 荷揚町2番31号
代表 ☎5346111
夜間・休日 ☎5346119

市報おおいたに掲載している情報をご覧になれます。
市のホームページアドレス <http://www.city.oita.jp/>
携帯アドレス <http://www.i-oita.net/oitapop.cgi>