

市報 おおいた

2013

6.1

No.1606

大雨・台風対策は万全ですか 2

援農かせ隊員募集中 4

「食」で毎日を笑顔に 8



確認しましょう あなたの地区の「指定避難所」

緊急の場合は指定避難所にとらわれず、近くの安全な場所に避難してください。
避難勧告の前に避難する必要があるときは、
福祉保健課【☎537-5996、夜間・休日 ☎534-6119】へご連絡を。

大分地区 (46カ所)

- 金池小学校
- 上野ヶ丘中学校
- 大分上野丘高等学校
- コンパルホール
- 荷揚町小学校
- 長浜小学校
- 中島小学校
- 浜町保育所
- 住吉小学校
- 碩田中学校
- 春日町小学校
- 王子中学校
- 生石保育所
- 大分西部公民館
- 大道小学校
- 県立聾学校
- 西の台小学校
- 大分西中学校
- 大分西高等学校
- 八幡小学校
- 神崎小学校
- 豊府小学校
- 南大分中学校
- 南大分公民館
- 南大分体育館
- 城南小学校
- 城南中学校
- 滝尾小学校

滝尾校区公民館

- 下郡小学校
- 森岡小学校
- 大分南部公民館
- 森岡校区公民館
- 津留小学校
- 舞鶴小学校
- 東大分小学校
- 城東中学校
- 日岡小学校
- 大分東部公民館
- 桃園小学校
- 原川中学校
- 明野東小学校
- 明野西小学校
- 明野北小学校
- 明野中学校
- 明治明野公民館

鶴崎地区 (18カ所)

- 鶴崎小学校
- 鶴崎公民館
- 三佐小学校
- 家島公民館
- 小中島公民館
- 明治小学校
- 明治北小学校
- 大東中学校
- 岡原公民館
- 別保小学校

鶴崎中学校

- もりまち幼稚園
- 高田小学校
- 松岡小学校
- 川添小学校
- 宮河内ハイランド公民館
- 広内公民館
- 陽光台公民館

大南地区 (13カ所)

- 戸次中学校
- 上戸次小学校
- 大塔公民館
- 判田中学校
- 判田米良公民館
- 大分南高等学校
- ひばりヶ丘公民館
- 判田小学校
- 竹中中学校
- 竹中小学校
- 河原内
- くすのきホール
- 吉野中学校
- 吉野小学校

植田地区 (17カ所)

- 植田小学校
- 植田公民館
- 上宗方公民館
- 下宗方公民館

宗方小学校

- 植田西中学校
- 胡麻鶴公民館
- 横瀬小学校
- 横瀬西小学校
- 東植田小学校
- 田尻小学校
- 寒田小学校
- 植田東中学校
- 敷戸小学校
- 駕野小学校
- 賀来中学校
- 賀来公民館

大在地区 (5カ所)

- 大在西小学校
- 大在小学校
- 大在公民館
- 大在中学校
- 大在浜公民館

坂ノ市地区 (9カ所)

- 細公民館
- 坂ノ市小学校
- 坂ノ市中学校
- 坂ノ市公民館
- 和光保育園
- 大分東高等学校
- 丹生小学校
- 久土公民館
- 延命寺公民館

佐賀関地区 (11カ所)

- こうざき小学校
- 木佐上小学校
- 縦の木会館
- 佐賀関中学校
- 佐賀関小学校
- 佐賀関公民館
- 関崎海星館
- 田中体育館
- 白木体育館
- 田ノ浦生活改善センター
- (旧)一尺屋小学校体育館

野津原地区 (11カ所)

- 野津原東部小学校
- 入蔵公民館
- 野津原公民館
- 野津原中学校
- 野津原中部小学校
- 野津原西部小学校
- 荷小野公民館
- 小原公民館
- 今市町公民館
- 今市健康増進センター
- 練ヶ迫公民館

不安や危険を感じたら
早めの避難を！



大雨・台風対策は万全ですか

昨年7月に九州北部を襲った記録的な豪雨は、県内にも甚大な被害をもたらしました。梅雨時期を迎え、これから長雨や集中豪雨、台風などによる被害の発生が心配されます。

被害を最小限に食い止めるためには、日ごろからの準備や心掛けが大切です。万が一に備え、避難所や避難経路などを地域や家族で確認しておきましょう。

日ごろの準備が大切です

✓ チェックを付けて確認しましょう。

- 非常持出袋に飲料水、食料、ラジオ、応急医療品、懐中電灯、電池、軍手、衣類などを準備している。
- 雨どいや屋根瓦、ベランダ、側溝などを点検し、清掃や補修・補強を行っている。
- 家の周りの危険箇所や避難所、避難経路などを確認している。
- 日ごろからテレビやラジオなどの気象情報に注意している。



危険を感じたらまず避難

避難するときには次のことに注意しましょう。

- 火の始末、戸締まりをして避難しましょう(ブレーカーも切ること)。
- 単独行動は避け、消防、警察などの指示に従いましょう。
- 荷物は、非常持出袋などに入れ、できるだけ両手が使えようにしましょう。
- 隣近所に声を掛け、お年寄りや子ども、病気の人などの避難に協力しましょう。



こんな土地では細心の注意を

大雨注意報や警報が出たらいつでも避難できるように準備しましょう。

■造成地

地質・地形が不安定な場合は、大雨で地盤が緩み、崩れる危険性があります。擁壁の水抜き穴から濁り水が出始めたら要注意です。



■がけの付近

大雨で地盤が緩み、土砂や岩石が崩落しやすくなります。危険地域では避難の準備が必要です。

■河川流域

昔、河川敷だった所や河川の流域の地盤の低い所では、洪水に見舞われる危険性があります。大雨により河川が氾濫した場合に、浸水する区域と水深を想定した洪水ハザードマップを市ホームページに掲載していますので、ご利用ください。洪水ハザードマップについては、河川課(☎537-5632)へお問い合わせください。

マンホールぶたの浮上に注意！

水につかった道路では、足元が見えず誤って人が落ち込んでしまうなどの危険性があります。パトロールで点検していますが、お気付きの場合は、下水道施設課(☎537-5642)へご連絡ください。



災害発生時の緊急連絡先

災害警戒・災害対策本部 ☎ 534-6111

夜間・休日 ☎ 534-6119

消防 119

警察 110

災害の状況	担当課	直通電話番号
土砂崩れなどによる道路の不通	道路維持課	537-5674
河川の決壊、がけ崩れなど	河川課	537-5632
山崩れ、ため池の決壊など	生産基盤課	537-5629
下水道関係(マンホールぶたの浮上など)	下水道施設課	537-5642
上水道関係(水道管の破損、漏水など)	平日	538-1211
	夜間休日	538-1812

お問い合わせ 防災危機管理課 ☎537-5664

大分市防災メールに登録しましょう

登録はこちらから



市の防災情報を携帯電話やパソコンで受信できます。災害の備えとしてお役立てください。

- 1 entry@b-oita.jpへ空メールを送信
- 2 送られてきたメールのURLへアクセス
- 3 登録ボタンで完了!詳細設定は「変更」で

受信できる情報

- 市の災害時の緊急な情報(避難勧告、避難所開設などの情報)
 - 気象警報、地震情報、津波警報・注意報、土砂災害警戒情報、洪水予報、竜巻注意情報、光化学スモッグ情報、PM 2.5 情報、食中毒注意報(受信選択OK)
 - 市からの防災に関するお知らせ
 - 天気予報の配信を定期的に行います
- ※登録や情報の利用については無料ですが、メールの送受信や案内ページなどの閲覧にかかる通信費用は、登録者の負担になります。

「わが家の防災マニュアル」を活用しましょう

津波・地震ハザードマップのほか、市内で発生が予想されるさまざまな災害に対する知識と備えをまとめています。家族での災害対策や地域での防災訓練などに活用しましょう。

なお、「わが家の防災マニュアル」は全戸に配付しています。届いていない場合は、防災危機管理課(☎537-5664)へお問い合わせください。



~自らの命と自分たちの地域を守るために~

災害が発生したときは、消防機関などの活動が著しく制限されたり、初動対応が遅れたりする可能性があります。被害の拡大を防ぐためには、地域住民一人ひとりの「自分の命は自分で守る、自分たちの地域は自分たちで守る」という意識が重要です。防災会や自治会で行っている防災訓練に積極的に参加しましょう。



参加者募集

大分七夕まつり 「おおいた市民おどりの祭典」

- 日時** 8月3日(土) 午後7時～8時30分
場所 47万人の広場 第1エリア(市中心部、中央通り)
対象 1,000人(先着順)
その他 ●団体は5人以上でお申し込みください。5人に満たない場合はお問い合わせください。
 ●参加衣装は自由ですが、独自の音楽や鳴り物での参加はできません。
 ●初心者には踊り指導を行います。随時指導員を派遣しますので、希望者は観光課へお問い合わせください。

申込み 観光課(本庁舎8階)に備え付けの申込書(市ホームページからダウンロードも可)またははがき、ファクスで、団体名、参加人数、代表者の住所、氏名、電話番号を記入し、6月3日(月)～21日(金)〈消印有効〉に観光課(〒870-8504 荷揚町2番31号 ☎537-5670)へ。



お問い合わせ 観光課 ☎537-5626

本場鶴崎踊大会

- 日時** 8月24日(土)・25日(日) 午後7時15分～9時30分
場所 鶴崎公園グラウンド(東鶴崎一丁目)
対象 鶴崎踊を踊ることができる人(多数時は事務局にて調整)
その他 ●団体は10人以上でお申し込みください。10人に満たない場合はお問い合わせください。
 ●個人は8月25日(日)のみの出場です。浴衣持参で出場してください。
 ●個人および団体向け講習会を行います。希望者は日時、場所などを鶴崎おどり保存会(鶴崎支所内 ☎527-2111)へお問い合わせください。

申込み 本場鶴崎踊大会実行委員会に備え付けの申込書またははがき、ファクスで、団体名、参加人数、代表者の住所、氏名、電話番号、講習会参加の有無を記入し、6月3日(月)～28日(金)〈消印有効〉に本場鶴崎踊大会実行委員会(〒870-0103 東鶴崎一丁目2番3号 鶴崎支所内 ☎521-7140)へ。



お問い合わせ
本場鶴崎踊大会実行委員会(鶴崎支所内) ☎527-2111



家族のような関係を大切に

受け入れ農家 高野 隆行さん
(ニラ・米などを栽培)

援農かせ隊員の皆さんの加勢にはとても助けられています。長くお付き合いしている隊員の中には「近くまで来たから」と子どもを連れて訪ねてくる人や「そろそろ加勢が必要では」と電話をくれる人もいます。そんな家族のような関係や交流を大切にしています。

まずは気軽に農作業に参加してみてください。そして、自分が世話をする作物が育っていく「成長の喜び」を感じてもらえればと思っています。

野津原地区の受け入れ農家(認定農業者10戸で構成された「野津原のびるの会」)が、皆さんをお待ちしています。家族や友人を誘って、ぜひ、援農かせ隊に参加してみてください。

援農かせ隊員募集要項

- こんな人を募集しています**
- ・自然や農業に興味がある人
 - ・人の役に立つことをやってみたい人
 - ・心温まる「ふれあい」を求めている人
 - ・とにかく体を動かしてみたい人

応募資格

- ・農作業ができる人であれば年齢、性別、経験などは問いません。
- ・未成年者の参加には保護者の同意が必要です。

期間

- ・農繁期が中心です。
- ・年間を通した農作業の加勢も受け付けていますが、農作業がないときには受け入れできない場合があります。

費用

- ・交通費は参加者の自己負担です。
- ・野津原市民センターまでは、受け入れ農家に送迎してもらってもできます。
- ・昼食などは受け入れ農家が提供します。
- ・ボランティアですので、農作業の報酬はありません。

申込み

産業振興課(本庁舎9階)に備え付けの申込書(市ホームページからダウンロードも可)に必要事項を記入し、申込者が本人であると確認できるもの(運転免許証、健康保険証など)の写しを添付のうえ、郵送またはファクスで産業振興課(〒870-8504 荷揚町2番31号 ☎533-6117)へ。

登録完了後「援農かせ隊員証」「援農受け入れメニュー」の冊子を郵送します。ご希望の作業内容がありましたらご連絡ください。内容について、受け入れ農家と調整します。

まるごと田舎暮らし協働体験事業 援農かせ隊員募集中!

お問い合わせ 産業振興課 ☎537-7025



農村で気持ちのいい汗を流してみませんか?

野津原地区には多くの農村集落があり、稲作をはじめ、ニラやシイタケ栽培、畜産など、地域の特性を生かした多彩な農業が営まれています。しかし、高齢化や担い手不足により、良好な農業環境を維持していくことが年々困難な状況になりつつあります。

そこで、市では「新規就農を考えたい」「農作業を実体験したい」「田舎の雰囲気を楽しみたい」という人などを対象に、農作業を加勢する「援農かせ隊員」を募集しています。

受け入れ農家との交流やともに汗を流して働くことで生まれる、日常の暮らしにはない新たな発見と感動を体験してみませんか。

こんな作業があります

<p>稲作</p> <ul style="list-style-type: none"> ■ 田植え(6月上旬) ■ 稲刈り、もみすり(10月中旬) ■ わら集め、わら立て(10月下旬～) 	<p>野菜・くだもの</p> <ul style="list-style-type: none"> ■ ニラ…植え付け、調整(4月～11月) ■ トマト…植え付け、収穫(5月～10月) ■ カキ…剪定、収穫(9月～3月) ■ その他各種作業(年間)
<p>畜産</p> <ul style="list-style-type: none"> ■ わらの梱包(10月下旬～12月) ■ 鶏舎の管理(年4回程度) 	<p>シイタケ</p> <ul style="list-style-type: none"> ■ ほだ木運搬(12月～1月) ■ コマ打ち、摘み取り(1月中旬～3月)

※作業内容は一例です。また、作業内容や作業時期は変更になる場合があります。

大切にしましょう あなたの歯と口

6月4日(火)～10日(月)は 歯と口の健康週間です

歯と口の健康を維持することは、体の健康増進につながります。むし歯や歯周病などに関する正しい知識を持ち、いつまでも歯と口の健康を保ちましょう。



健康な歯とは？ 食べ物をかんだときに痛みなどがなく、歯磨きをしても出血しません。また、歯茎はピンク色で、引き締まって、弾力があります。

歯周病に気を付けましょう!!

歯周病とは、歯茎と歯を支える骨の病気です。症状が進行すると、出血や口臭が強くなります。

そして重症になると、食べ物をかめなくなったり、歯が抜けたりします。

禁煙しましょう!!

たばこの有害物質は、歯茎の血流を悪くし、口の中をきれいにする役割がある唾液の分泌量を減少させます。

また、口臭や歯周病の悪化にもつながります。さらに、歯が黄ばみ、歯茎が黒ずんでしまいます。

健康な歯を保つためのポイント

①歯の質を強くする

フッ素には歯の質を強くする効果があります。また、初期のむし歯を修復し、むし歯菌の働きを抑える効果もあります。歯の健康のために、フッ素入り歯磨き剤を使いましょう。

②歯垢を除去する

食後と寝る前は必ず歯磨きをしましょう。力を入れすぎず小刻みに、丁寧な歯磨きが効果的です。

歯磨き むし歯のできやすいところは下の3カ所。フッ素入り歯磨き剤を使い、丁寧に磨きましょう。



③生活習慣に気を付ける

食事やおやつは時間を決め、だらだら食べないようにしましょう。また、歯周病にならないように、十分な睡眠とバランスの良い食事を心掛け、免疫力を高めることが大切です。

お問い合わせ 保健所健康課 ☎536-2516

出張します「お口の健康教室」受講団体募集中 無料

年齢を重ねるにつれ、食べ物をかみにくくなったり、飲み込みにくくなったりと、口の機能はだんだんと衰えてきます。口の健康はいきいきとした生活を送るためにも必要で、日ごろからの手入れが大切です。

市では、希望する団体に歯科衛生士が出向いて「お口の健康教室」を行っています。ぜひ、ご利用ください。

日時 月～金曜日(祝日を除く)
午前10時～午後3時(1時間～1時間30分程度)
対象 おおむね65歳以上の市民で構成された5人以上の団体
内容 お口の体操、歯や義歯の手入れの仕方の指導 など
申込み 直接または電話で、長寿福祉課(第2庁舎2階)へ。

お問い合わせ 長寿福祉課 ☎537-5746

大分市生涯学習指導者 募集中



市では、市民の誰もが「いつでも、どこでも、なんでも」学べるように、これまで仕事や趣味、生活などを通して身に付けた知識や技能・技術を持った市民の皆さんを幅広く募集し、生涯学習指導者として登録する「生涯学習指導者登録制度」を実施しています。



活動内容 公民館や地域の団体の要請に応じて、生涯学習活動の指導を行います。
対象 市内に居住または勤務し、指導するための知識や経験がある個人または団体
募集期間 年間を通じて受け付けています。

【申込方法】 生涯学習課(第2庁舎4階)、各地区公民館に備え付けの申請書(市ホームページからダウンロード可)に必要事項を記入し、直接お近くの地区公民館へ。

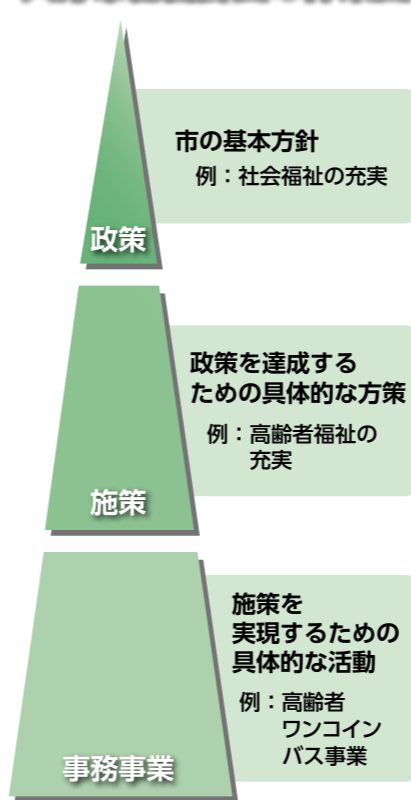
募集分野

- 趣味一般(工芸、園芸、家庭生活など)
- レクリエーション(ダンス、ストレッチ体操など)
- スポーツ(体操、球技、生涯スポーツなど)
- 芸術、文化(書道、舞踊、華道、茶道など)
- 教育一般(育児、青少年、家庭教育など)
- 語学、国際交流、ボランティアなど

※営利を目的とした活動や政治活動、宗教活動を除く

お問い合わせ 生涯学習課 ☎537-7039

大分市総合計画の体系図



※市の活動は、大分市総合計画に基づき、体系化されています。

行政評価とは
行政評価は、市の事業に対して「行政が行う必要があるか」「市民にとっての効果は何か」「コストは妥当か」などの視点から、客観的に評価・検証を行い、改善を図ろうとするものです。

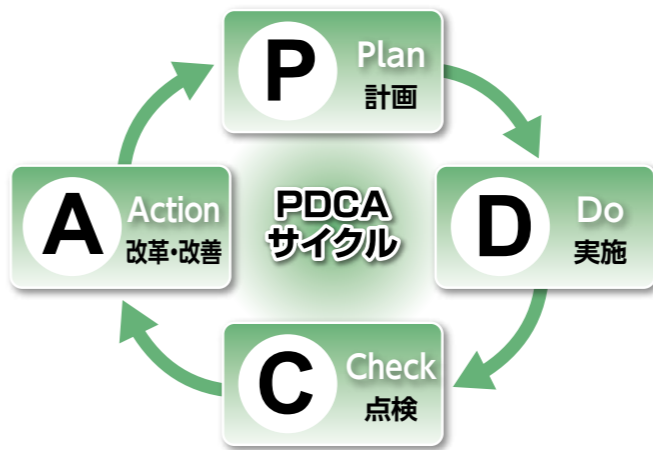
行政評価を通し、大分市総合計画で体系化された政策・施策

行政評価のしくみ
従来の「何をどれだけ提供したか」「どんなサービスをどれだけ提供したか」などの評価

策・事務事業の目標や目的を明確にして、社会情勢や市民ニーズの動向などを見極めながら、今後の方向性を考えていきます。

行政評価で市の事業を見直しています

市では、限られた財源の中で、効率的な行政運営や市民サービスの向上を図るため行政評価を行っています。



だけでなく「計画」「実施」「点検」「改善」「改革・改善」「Action」というPDCAサイクルにより、成果を重視した評価を行います。

また、市の内部だけで評価を行うのではなく、外部行政評価委員会からの意見も取り入れ、事務事業などの改善を図っていきます。

行政評価による25年度予算への反映状況

見直した主な事業

- ・「うすき少年自然の家」の廃止
- ・防疫事業(マンホールへの殺虫剤散布等業務委託)の一部削減 など

予算(一般財源)影響額

削減額 81,338,000円

行政評価結果の活用
行政評価の結果は、事務事業などの改善や予算編成に反映させます。

なお、16年度からの取り組みにより、189件の事務事業について見直しを行い、約65億円の財源を捻出する一方で、25件の事務事業を拡大し、約27億円の財源を振りかけています。

今後も、毎年度の取り組みにより事務事業などの改善を図っていきます。

※詳しい内容は、市ホームページでご覧いただけます。

お問い合わせ 行政改革推進室 ☎537-5718

「食」で毎日を笑顔に

「食」は、豊かな人間性を育み、生きる力を身に付けるための基本となるとても大切なものです。「食育」とは、「食」と「育む」で表されるように、健全な食生活を実践することができる力を育てることです。日々の生活で行える「食育」はたくさんあります。今できることから「食育」を始めてみませんか。

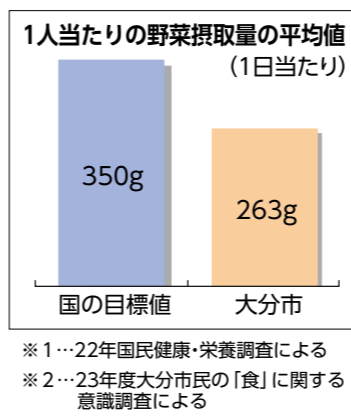


なぜいま食育？

わたしたちの周りには「飽食」といわれるように食べ物があふれ、日々の生活も時間に追われてしまい、いつの間にか毎日の「食」の大切さを忘れがちになっていきます。

このような中で、偏った食事や不規則な食生活などにより、生活習慣病になる人が増えてきています。さらに、食べ残しの増加や地域に伝わる食文化の衰退など、わたしたちの食生活はたくさん課題を抱えています。

また、大分市においては、野菜摂取量の平均値が国の目標値に届いていない状況^{※1}や、約2割の人が朝食を毎日食べていない状況^{※2}を抱えています。



などがみられました。これらを改善するために「食育」の取り組みを進めています。家庭や地域、職場などで取り組める食育

市では、25年度に「第2期大分市食育推進計画」を策定しました。計画では、「食べち」「育てち」「守っち」をキーワードに、市民一人ひとりが健康で幸せに生きるための「食べる力」を育てることを目指しています。

食育の取り組みでは、さまざまな経験を通じて、食に関する知識と食を「選択する力」を身に付けていきます。例えば、朝食を食べる、家族や友人などと食卓を囲む、地域の食材を購入するなど、食育は身近なことから行えます。まずは、できることから始めてみましょう。

第2期大分市食育推進計画スローガン

「食べち 育てち 守っち みんな健康 大分市」

- 食べち** みんなで、楽しく、バランスよく、よくかんで味わって、朝ごはんを食べましょう。
- 育てち** 子ども、地域コミュニティの力、農林水産物、感謝をする心などを、みんなで育てましょう。
- 守っち** 食の安全・安心、地域に根差す食文化、親から子どもへ伝えたい食習慣などをみんなで守りましょう。

食育キャンペーンを開催します

朝食や野菜を食べる工夫などの情報をお知らせします。毎日の生活に役立てて、食育を実践してみませんか。

食生活改善推進員のおすすめ料理レシピの配布など

- 6月18日(火) 午前10時30分～11時30分 トキハ本店前
- 6月19日(水) 午前10時～午後1時 植田市民行政センター

栄養バランスのとれた料理の展示・レシピの配布、低塩分のみそ汁試飲など

- 6月18日(火) 午前10時～午後1時 パークプレイス大分
- 6月19日(水) 午前10時～正午 あけのアクロスタウン、フレッシュスーパーマリン (大字馬場)

お問い合わせ 保健所保健総務課 ☎536-2222

産業振興課からのお知らせ

全日本自転車競技選手権大会 ロード・レース

国内最高峰の自転車レースが、森林セラピーロードの一つである平成森林公園を舞台に繰り広げられます。選手たちの熱い走りを、間近で見ませんか。

- 日時** ●6月22日(土) ※1周=15km
午前8時～ 男子17歳以下(4周)、女子ジュニア・17歳以下(3周)
午前11時～ 男子23歳以下(9周)、男子ジュニア(6周)
●6月23日(日)
午前8時～ 一般男子(12周)、一般女子(6周)
- 場所** 県民の森平成森林公園 特設コース (大字荷尾村)

交通規制にご協力ください

交通規制(午前7時30分～午後4時30分(予定))、迂回路、駐車場、観戦場所は、現場係員の指示や案内看板に従ってください。

※詳しくは、産業振興課にお問い合わせになるか、市ホームページでも確認できます。

大分市 ロード・レース

昨年の同大会(岩手県)の様子

森林セラピーキッズ～森のしょうがっこう～

- 日時** 8月3日(土) 午前9時～午後4時
- 場所** おしどり溪谷セラピーロード(大字廻栖野)
- 内容** ネイチャーゲームや野外炊飯、川遊びなどを通じて、森林環境がもたらす効果を体験
- 対象** 市内の小学1年生～4年生とその保護者
- 定員** 30組(多数時は抽せん)
- 参加料** 1人500円(食事代)
- 申込み** 往復はがきに住所、氏名(ふりがな)、学年、保護者氏名、電話番号を記入し、7月19日(金)必着)までに産業振興課(〒870-8504 荷揚町2番31号)へ。

お問い合わせ 産業振興課 ☎537-7025

大友氏遺跡体験学習館からのお知らせ

25年度 大友氏遺跡検定 (前期) 無料

大友館跡を中心とした大友氏遺跡の発掘調査に関連する検定試験を行います。郷土の歴史を知り、大分の魅力を再発見しませんか。



- 出題内容** ●戦国大名「大友宗麟」を中心とした日本の歴史 ●大友氏遺跡の発掘調査から分かってきたこと
- 出題数** 50問
- 出題レベル** 初級 中学校歴史レベルの内容で、大友氏遺跡体験学習館の歴史教室入門編から出題
- 試験日時** 6月30日(日) 午前10時～11時30分
- 場所** 大友氏遺跡体験学習館
- 対象** 小学校高学年以上
- 定員** 30人(先着順)
- 合格判定** 70点以上を合格とし、認定書を贈呈します。
- 申込み** 電話で、6月1日(土)～29日(土)に大友氏遺跡体験学習館へ。
- ※中期(中級)は26年1月に、後期(初・中・上級)は26年3月に開催予定です。

第1回体験工房「お守り犬」

- 大友氏遺跡から出土した犬型のお守り「お守り犬」を、粘土で作ってみませんか。
- 日時** 6月23日(日) 午前10時～正午、午後1時30分～3時30分
- 場所** 大友氏遺跡体験学習館
- 対象** 小学生以上(低学年は保護者同伴)
- 定員** 各20人(先着順)
- 参加料** 50円(材料費)
- 申込み** 電話で、6月1日(土)～22日(土)に大友氏遺跡体験学習館へ。

お問い合わせ 大友氏遺跡体験学習館 ☎544-5011

「大友宗麟」をあなたの企画でPRしませんか

大友宗麟プロモーション市民提案事業補助希望団体募集

大分市が豊後府内と呼ばれた時代。この地は、戦国大名「大友宗麟」によりヨーロッパ・アジアの文化がいち早く取り入れられ、国際貿易都市として繁栄し、南蛮文化が華開きました。市では、「大友宗麟」を市の新たな顔として全国に情報発信していくため「大友プロモーション事業」をスタート。市民の誇りとしても発信できるよう、皆さんが提案・実施するイベントなどを募集し、補助します。

募集期間
6月3日(月)～28日(金)

- 申請対象** 主に市内を活動拠点としている団体
- 対象事業** 「大友宗麟」の市内・市外への効果的な情報発信につながるイベントや講座などで、26年3月31日(月)までに終了するもの
- 補助金額** 事業に直接必要な経費から、人件費、食料費などを除いた額の3分の2以内で、1事業につき50万円以内
- 選考方法** 選考委員会で選考後、採択事業を決定
- 申込み** 観光課に備え付けの申請書(市ホームページでダウンロード可)に必要な事項を記入し、直接、同課(本庁舎8階)へ。
- ※詳しくは、観光課に備え付けの募集要項をご覧ください。市ホームページでも確認できます。



お問い合わせ 観光課 ☎537-5717

お知らせ

市税の証明・閲覧申請の手続きについて

市税・資産に関する証明や閲覧請求の際には、大切な個人情報や健康保険証などを保護するため、請求者の本人確認を行います。また、代理人が請求する場合は、委任者本人の承諾内容を示す委任状が必要です。申請の際は、次のものをお持ちください。

- ◆**個人名義の証明 閲覧** ●本人が申請：運転免許証や健康保険証など ●本人以外の人が申請：窓口に来る人の運転免許証や健康保険証など、本人の印鑑を押印した委任状
- ◆**法人名義の証明 閲覧** ●代表者が申請：代表者の運転免許証や健康保険証など、法人印(会社名の入った代表者印) ●代表者以外が申請：窓口に来る人の運転免許証や健康保険証など、法人印を押印した委任状

◆**介護保険施設入所、入院時および短期入所サービス利用時の居住費(滞在費)・食費の負担限度額認定申請を受け付けます**
 介護保険施設入所、入院時および短期入所サービス利用時の居住費(滞在費)・食費の負担限度額認定申請を受け付けます。
 問 税制課(☎537-5673)

◆**入所(入院)者が市民税非課税世帯に該当、または生活保護費を受給している場合は、居住費(滞在費)・食費の負担が軽減さ**
 入所(入院)者が市民税非課税世帯に該当、または生活保護費を受給している場合は、居住費(滞在費)・食費の負担が軽減さ

れます。現在、交付している認定証の期限は6月30日(日)ですが、引き続き認定を受ける場合は改めて申請が必要です。

◆**申請期間** 6月3日(月)～28日(金)

◆**申請場所** 長寿福祉課(本庁舎1階)、東部・西部保健福祉センター、各支所、明野出張所

◆**申請に必要なもの** 介護保険被保険者証、印鑑

問 長寿福祉課(☎537-5742)

◆**スズメバチの巣の駆除費を一部補助します**
 スズメバチの巣の除去を市が指定している業者に依頼したときは、費用の一部を補助します。

◆**対象** 個人(法人は対象外)

◆**補助金額** 駆除費用の2分の1(上限8千円)

◆**提出書類** 補助金交付申請兼実績報告書、スズメバチ営巣概要書、領収書の写し

◆**申込み** 環境対策課(本庁舎4階)へ。

◎**空き地は適正に管理しましょう**
 空き地は「大分市環境美化に関する条例」により、所有者(管理者)が適正に管理をするように義務付けられています。管理を怠ると雑草の繁茂や樹木が自生するなど近隣の方々に不快感

を与え、病害虫が発生する原因になります。また、ごみの不法投棄、火災誘発場所にもなりかねません。所有者(管理者)は適正な管理をお願いします。

◆**児童手当の受給者は現況届の提出をお早めに**
 児童手当の受給者へ現況届を6月1日(土)に送付します。該当者が届いていない人はご連絡ください。現況届に6月1日現在の状況を記入し、7月1日(月)までに提出してください。
 なお、提出のない場合は、6月分以降の手当(10月期振込)が支給できませんのでご注意ください。

問 子育て支援課(☎537-793)

◆**都市計画公園の事業認可を受けましたのでお見せします**

◎**金池南街区公園**
 縦覧期限 26年3月31日

◎**浜中公園**
 縦覧期限 28年3月31日

◆**縦覧場所** 公園緑地課(本庁舎7階) ☎537-5976

◆**縦覧期間** 25年度危険物安全週間です
 6月2日(日)～8日(土)は危険物安全週間です

25年度危険物安全週間推進標語は「あなたこそ 無事故を担う 司令塔」です。この機会に皆さんも危険物の取り扱い・保管方法や危険性について再確認を

して、危険物による事故や災害を防ぎましょう。

問 消防局予防課(☎532-3199)

◆**吹き付けアスベストの分析調査・除去等の費用を助成します**

◆**募集期間** ①6月3日(月)～26年1月31日(金) ②6月3日(月)～12月26日(木)

◆**対象建築物** ①分析調査：吹き付けアスベストが施工されているおそれのある民間建築物
 ②除去等：吹き付けアスベストが施工されている民間建築物
 ※ただし、予算枠に達し次第、締め切ります。

◆**対象者** 建築物の所有者および管理者

◆**助成金額** ①分析調査に要する費用に相当する額(上限25万円)
 ②除去等に要する費用の3分の2以内(上限120万円)

◆**申込み** 分析調査・除去等の工事の前に必ず開発建築指導課(☎537-5635)へ。

◆**浄化槽は維持管理が大切です**
 浄化槽の清掃 清掃は市長の許可を受けた「浄化槽清掃業許可業者」に依頼してください。

問 清掃管理課(☎537-5624)

◆**浄化槽の保守点検・法定検査**
 保守点検は「浄化槽保守点検登

録業者」に、法定検査は県知事が指定した(公財)県環境管理協会(☎567-1855)に依頼してください。

問 下水道経営企画課(城崎分館) ☎537-5640

◆**下水管などの点検・清掃について悪質な業者にご注意ください**
 「市役所から依頼された」と言って自宅を訪問し、宅地内の下水管などの点検・清掃・修理を行って高額な代金を要求するトラブルが発生しています。宅地内の下水管の清掃や汚水ますの修理などを、市が業者に依頼することはありませんので、十分ご注意ください。

問 下水道営業課(城崎分館) ☎537-5641

◆**森林の伐採には届け出が必要**

◆**対象** 森林法対象区域内の森林を伐採しようとする人

◆**提出書類** 伐採および伐採後の造林届出書(市ホームページでダウンロード可)

◆**受付窓口** 農林水産課(本庁舎8階) ☎537-5783

◆**大分市仕事宣言(25年度各部署長の目標を公表しています)**
 市長室、情報公開室、市ホームページで、ご覧いただけます。
 問 市長室(☎537-5875)

1% 応援事業

(あなたが支える市民活動応援事業)

市民税1%の使いみち一緒に考えてみませんか?
 応援届出受付期間

6月1日(土)～7月31日(水)
 市民の皆さんからの応援届出、受け付けます!



- 市民活動団体の事業例 [25年度は93団体]
- 福祉 福祉施設への慰問活動、障がい者への支援など
 - 社会教育 国際交流事業、自然体験教室など
 - 子どもの健全育成 子育て支援サークル、親子のリズム教室など
 - 文化・芸術 大友宗麟に関する講座、芸術作品展の開催など
 - 環境 里山の保全活動、市民参加の花公園づくりなど
 - まちづくり 地域交流イベントの開催、地域リーダーの育成など

- 届け出できる人は
- ◎20歳以上の市民(非課税者を含む)
 - ◎20歳未満の個人市民税納税者(届出時点で市税の滞納がある場合は無効)
- 届け出は
- ◎市の窓口(市民協働推進課(本庁舎2階)、各支所・明野出張所、地区公民館、ライフパル)・ファクス・郵送・市ホームページで届け出ができます。

お問い合わせ 市民協働推進課 ☎537-7251 1%応援事業 検索

25年度の市民税・県民税が決まりました

課税される人 25年1月1日に住民票の有無にかかわらず、市内に住んでいて、24年中に一定額以上の所得があった人

税額決定・納税通知書(普通徴収)を6月中旬に送付します

- 金融機関や郵便局、コンビニエンスストアで納める人には、**税額決定・納税通知書と納付書**を郵送します。
- 口座振替で納める人、公的年金のみの所得がある人で昨年10月から引き続き公的年金より特別徴収(天引き)されている人には、**税額決定・納税通知書のみ**を郵送します。

税額決定・納税通知書の確認を 税額決定・納税通知書が届いたら、内容を確認してください。税額計算の基となった24年中の所得金額や所得控除の内訳を記載しています。

公的年金を受給している65歳以上の人へ

市民税・県民税の公的年金からの特別徴収制度のお知らせ

年金保険者(日本年金機構など)が市民税・県民税を年金から特別徴収(天引き)して市区町村へ直接、納入する制度です。
 ※公的年金以外(給与、農業など)の所得がある場合、その所得に係る税額は今までの方法で納めます。

新たな税負担が生じるものではありません

お問い合わせ 市民税課 ☎537-5729 ☎537-5730

男女共同参画に関する 講師の派遣希望団体

◆**対象** 営利を目的としない社内研修などを市内で開催する市内の事業所や団体

◆**講座内容** 男女共同参画とは何か、ワーク・ライフ・バランス、

◆**対象** 市内に居住または勤務・通学している20歳以上で、市が主催する講習会に参加できないこと

◆**活動内容** 電柱などに設置された張り紙や張り札、立看板などの除去

◆**対象** 市内に居住または勤務・通学している20歳以上で、市が主催する講習会に参加できないこと

◆**対象** 市内に居住または勤務・通学している20歳以上で、市が主催する講習会に参加できないこと

◆**活動内容** 電柱などに設置された張り紙や張り札、立看板などの除去

◆**対象** 市内に居住または勤務・通学している20歳以上で、市が主催する講習会に参加できないこと

◆**対象** 市内に居住または勤務・通学している20歳以上で、市が主催する講習会に参加できないこと

◆**活動内容** 電柱などに設置された張り紙や張り札、立看板などの除去

◆**対象** 市内に居住または勤務・通学している20歳以上で、市が主催する講習会に参加できないこと

◆**対象** 市内に居住または勤務・通学している20歳以上で、市が主催する講習会に参加できないこと

◆**活動内容** 電柱などに設置された張り紙や張り札、立看板などの除去

◆**対象** 市内に居住または勤務・通学している20歳以上で、市が主催する講習会に参加できないこと

◆**参加料** 1人2,300円(食事、シーツフリーニング代など)別途、材料費1グループ300円が必要

◆**申込み・場所・日** 電話で、住所、参加者全員の氏名、学校名、学年、電話番号を、6月1日(出)～15日(出)午後5時までにこのつはる少年自然の家(☎589-2212)へ。

◆**対象** 市内に居住または勤務・通学する新成人(平成5年4月2日～6年4月1日生まれ)で、実行委員会に継続して出席できる人

◆**実行委員会** 9月～26年1月までに10回程度開催予定(平日の夜間)

◆**定員** 10人程度(多数時は書類選考)

◆**対象** 市内に居住または勤務・通学する新成人(平成5年4月2日～6年4月1日生まれ)で、実行委員会に継続して出席できる人

◆**実行委員会** 9月～26年1月までに10回程度開催予定(平日の夜間)

◆**定員** 10人程度(多数時は書類選考)

◆**対象** 市内に居住または勤務・通学する新成人(平成5年4月2日～6年4月1日生まれ)で、実行委員会に継続して出席できる人

◆**実行委員会** 9月～26年1月までに10回程度開催予定(平日の夜間)

◆**定員** 10人程度(多数時は書類選考)

◆**対象** 市内に居住または勤務・通学する新成人(平成5年4月2日～6年4月1日生まれ)で、実行委員会に継続して出席できる人

◆**実行委員会** 9月～26年1月までに10回程度開催予定(平日の夜間)

◆**定員** 10人程度(多数時は書類選考)

◆**対象** 市内に居住または勤務・通学する新成人(平成5年4月2日～6年4月1日生まれ)で、実行委員会に継続して出席できる人

◆**実行委員会** 9月～26年1月までに10回程度開催予定(平日の夜間)

◆**定員** 10人程度(多数時は書類選考)

◆**対象** 市内に居住または勤務・通学する新成人(平成5年4月2日～6年4月1日生まれ)で、実行委員会に継続して出席できる人

◆**実行委員会** 9月～26年1月までに10回程度開催予定(平日の夜間)

◆**定員** 10人程度(多数時は書類選考)

◆**対象** 市内に居住または勤務・通学する新成人(平成5年4月2日～6年4月1日生まれ)で、実行委員会に継続して出席できる人

◆**実行委員会** 9月～26年1月までに10回程度開催予定(平日の夜間)

◆**定員** 10人程度(多数時は書類選考)

◆**対象** 市内に居住または勤務・通学する新成人(平成5年4月2日～6年4月1日生まれ)で、実行委員会に継続して出席できる人

◆**実行委員会** 9月～26年1月までに10回程度開催予定(平日の夜間)

◆**定員** 10人程度(多数時は書類選考)

◆**対象** 市内に居住または勤務・通学する新成人(平成5年4月2日～6年4月1日生まれ)で、実行委員会に継続して出席できる人

◆**実行委員会** 9月～26年1月までに10回程度開催予定(平日の夜間)

◆**定員** 10人程度(多数時は書類選考)

◆**対象** 新たに牛、馬、ミミズ、ヤギ、羊、イノシシ、鹿、馬、家きん(鶏、ウズラ、アヒル、キジ、ダチョウ、ホロホロ鳥、七面鳥)の飼養を開始した人、飼養数の変更がある人、飼養を中止した人

◆**届け出・日** 電話またはファクスで、住所、氏名、電話番号、飼養場所、羽数を農林水産課(☎537-5799) 534-6176へ。

◆**対象** 市内に居住または勤務・通学する新成人(平成5年4月2日～6年4月1日生まれ)で、実行委員会に継続して出席できる人

◆**実行委員会** 9月～26年1月までに10回程度開催予定(平日の夜間)

◆**定員** 10人程度(多数時は書類選考)

◆**対象** 市内に居住または勤務・通学する新成人(平成5年4月2日～6年4月1日生まれ)で、実行委員会に継続して出席できる人

◆**実行委員会** 9月～26年1月までに10回程度開催予定(平日の夜間)

◆**定員** 10人程度(多数時は書類選考)

◆**対象** 市内に居住または勤務・通学する新成人(平成5年4月2日～6年4月1日生まれ)で、実行委員会に継続して出席できる人

◆**実行委員会** 9月～26年1月までに10回程度開催予定(平日の夜間)

◆**定員** 10人程度(多数時は書類選考)

◆**対象** 市内に居住または勤務・通学する新成人(平成5年4月2日～6年4月1日生まれ)で、実行委員会に継続して出席できる人

◆**実行委員会** 9月～26年1月までに10回程度開催予定(平日の夜間)

◆**定員** 10人程度(多数時は書類選考)

◆**対象** 新たに牛、馬、ミミズ、ヤギ、羊、イノシシ、鹿、馬、家きん(鶏、ウズラ、アヒル、キジ、ダチョウ、ホロホロ鳥、七面鳥)の飼養を開始した人、飼養数の変更がある人、飼養を中止した人

◆**届け出・日** 電話またはファクスで、住所、氏名、電話番号、飼養場所、羽数を農林水産課(☎537-5799) 534-6176へ。

◆**対象** 市内に居住または勤務・通学する新成人(平成5年4月2日～6年4月1日生まれ)で、実行委員会に継続して出席できる人

◆**実行委員会** 9月～26年1月までに10回程度開催予定(平日の夜間)

◆**定員** 10人程度(多数時は書類選考)

◆**対象** 市内に居住または勤務・通学する新成人(平成5年4月2日～6年4月1日生まれ)で、実行委員会に継続して出席できる人

◆**実行委員会** 9月～26年1月までに10回程度開催予定(平日の夜間)

◆**定員** 10人程度(多数時は書類選考)

◆**対象** 市内に居住または勤務・通学する新成人(平成5年4月2日～6年4月1日生まれ)で、実行委員会に継続して出席できる人

◆**実行委員会** 9月～26年1月までに10回程度開催予定(平日の夜間)

◆**定員** 10人程度(多数時は書類選考)

◆**対象** 市内に居住または勤務・通学する新成人(平成5年4月2日～6年4月1日生まれ)で、実行委員会に継続して出席できる人

◆**実行委員会** 9月～26年1月までに10回程度開催予定(平日の夜間)

◆**定員** 10人程度(多数時は書類選考)

6月1日～ イベントカレンダー

1 (土) 春の星座と土星を見よう!!
 期間/～2日(日)、7日(金)～9日(日)
 時間/午後7時30分～10時
 (雨天・曇天時は映像による説明)
 参加料/観覧料(大人400円、高校生200円、中学生以下は無料)
 場所・関関崎海星館 ☎574-0100

2 (日) アートプラザ見学案内ツアー 無料
 開催日/毎週日曜日
 時間/午後2時～2時30分
 場所・アートプラザ ☎538-5000

8 (土) 市公設地方卸売市場 市民感謝デー!!
 時間/午前9時～正午
 内容/新鮮な魚介類、水産加工品、野菜、果物、花などの販売
 場所・市公設地方卸売市場 ☎533-3113

11 (火) ライフパル演奏会 無料
 時間/午後5時30分～
 演奏/ギター 合奏団口ス・マルテス
 ライフパル ☎573-3770

14 (金) 月と水星と金星を見よう!
 期間/～16日(日)
 時間/午後7時30分～10時
 (雨天・曇天時は映像による説明)
 参加料/観覧料(大人400円、高校生200円、中学生以下は無料)
 場所・関関崎海星館 ☎574-0100

15 (土) 第16回アートマーケット
 時間/午前10時～午後4時
 内容/アーティストやものづくり作家の作品展示・販売など
 場所・アートプラザ ☎538-5000

さかのせき朝市
 時間/午前8時30分～10時
 (商品がなくなり次第終了)
 場所/県漁協佐賀関支店周辺
 実行委員会 ☎575-1000

大分市の面積と人口

[4月末日現在の住民基本台帳人口]

面積	501.28km ²	人口	477,693人
男	229,557人	女	248,136人
世帯数	209,169世帯		

施設給食調理補助講習会 無料
 ◆日時 7月1日(月)～11日(休)のうち8日間 ◆場所 大分東部公民館(日吉町) ◆対象 市内に居住し、就職、就業を希望する55歳以上の人 ◆定員 20人
 ◆申込み・問 6月20日(休)までに市シルバー人材センター(☎552・3220)へ。

アイネス男女共同参画ウィーク2013 無料
 ◎映画上映会
 ◆日時 6月22日(出) 午後1時30分 ◆定員 200人(先着順)
 ◎講演会
 ◆日時 6月23日(日) 午後1時 ◆講師 木場弘子氏(キャスタ)

検察審査会にご相談ください
 検察審査会は、検察官が被疑者を裁判にかけなかったこと(不起訴処分)について審査しています。犯罪の被害に遭った人や告訴を断じた人から申立てがあったときに審査を始めます。秘密は固く守られます。気軽に相談ください。 大分検察審査会事務局(☎532・7161)

銃砲刀剣類登録審査会
 ◆日時 7月10日、9月11日、11月13日、26年1月8日、3月12日(全水曜日) 午後1時～5時

第24回豊の国ねりんピック
 ◎シルバー囲碁大会出場者募集
 ◆日時 6月23日(日) 午前10時 ◆場所 コンパルホール ◆対象 市内在住のアマチュアで、昭和29年4月1日以前に生まれた男性、昭和39年4月1日以前に生まれた女性 ◆参加料 2,000円(昼食代含む) ◆申込み・問 はがきに住所、氏名、電話番号、段級位、生年月日を記入し、6月21日(金)までに日本棋院大分支部 木藤一弘(〒870・0926 加納24組 ☎09・25512・373)へ。

第4回ふれあい歴史体験講座
 ◎ふるさとの歴史再発見 歴史のコース
 ◆日時 7月13日・27日、8月3日・24日、9月28日(土曜日・全5回) 午後2時～3時30分
 ◆対象 高校生以上
 ◆定員 70人(多数時は抽せん)
 ◆参加料 300円
 ◆申込み 往復はがきに住所、氏名、電話番号、講座名を記入し、6月15日(出)(消印有効)までに同館(〒870・0864 大字国分960・1)へ。

フリーソフトを使ってみよう
 ◆日時 7月27日(出) 午後2時～4時
 ◆内容 無料で使えるアプリケーションソフトのダウンロードの方法やアップデートを学習

社会福祉協議会へ 香典返し寄付
 大分地区 ▼生野りえ豊饒▼秋篠影子(中春日町)▼庄壽美子(青葉台)▼田島道幸(三川)▼宇野広見(牧)▼山平英生(大手町)▼工藤富子(城崎町)▼園田ヨシ子(金池南)▼首藤正一(曲)▼三澤光弘(東大道)▼伊藤茂治(羽屋)▼神崎論範(古ヶ鶴)▼玉井伸夫(山津町)▼鶴崎地区 ▼工藤容弘(西鶴崎)▼姫野貴光(小池原)▼渡邊眞悟(森)▼吉藤博文(森)▼大津三重子(森町)▼森重友子(つるさき陽光台)

大在地区 ▼姫野三代子(大在浜)▼伊勢戸泰生(城原)▼間野英俊(横田)▼齋藤昭光(天在北)

坂ノ市地区 ▼中川太一(丹川)

大南地区 ▼松尾要子(中戸公)▼宇都宮清美(磯堂)▼釘倉賢八(宮尾植田地区)▼小柳和子(小野鶴南)

小手川秀則(ふじが丘)

野津原地区 ▼甲斐健一(野津原)▼門脇知輝(廻廻野)

市外 ▼山田一美(大阪市)▼玉井良直(伊丹市)▼若林伸広(吹田市)以上4月18日受付分まで

東日本大震災への義援金
 市役所第2庁舎2階福祉保健課 各支所 明野出張所に日本赤十字社の義援金募金箱を設置しています。

善意の泉(敬称略)
 善意の寄付が相次いでおります。お礼申し上げます。
 ▼株式会社マルミヤストア

6月1日(土)～7日(金)は、水道週間です

25年のスローガンは、「復興の 未来と生命 照らす水」です。この機会に水の大切さについて考えてみましょう。
 関水道局経営管理課(☎538-2404)

催し
 ボサノヴァのマエストロ 中村善郎のソロライブ
 ◆日時 6月17日(月) 午後7時(開場は午後6時30分)
 ◆料金 全席自由2,500円(前売り2,000円)平和市民公園能楽堂、トキハ会館3階プレイガイド、ローソンチケットなどで販売中)

平和市民公園能楽堂の教室・講座(☎551・5511)
 ◎能楽教室(7月～9月)

教室名	曜日	時間	対象	定員
①観世流 大分謡曲協会 教室(謡曲・仕舞)	火	午前10時～正午	中級者	各30人
②豊流教室(謡曲・仕舞)	金	午後1時～5時	初心者	各15人

 ◆講師 ①山村育子氏 馬野正基氏ほか ②渡辺康喜氏
 ◆受講料 1科目につき1か月3,000円
 ◆その他 10月以降も継続できます。定員に空きがある場合は随時受け付けます。
 ◆申込み 電話またはファクス

少年少女手話教室
 ◆日時 7月6日～9月14日(8月10日を除く) 毎週土曜日(全10回) 午前10時～正午
 ◆場所 コンパルホール
 ◆対象 小学4年生～中学生
 ◆定員 20人(多数時は抽せん)
 ◆受講料 無料(別途テキスト代1,000円程度)
 ◆申込み・問 はがきに住所、氏名、年齢(学年)、電話番号を記入し、6月24日(月)(必着)までに障害福祉課(本庁舎 ☎537・5786)へ。

ハッピーファミリー応援教室 無料
 ①プレママ・プレパスクール
 ◆時間 午後1時～4時
 ◆内容 新生児の育児、妊婦体験(沐浴実習など)
 ◆対象 初妊婦とその夫

甲種防火管理再講習会
 ◆日時 6月27日(休) 午後1時～4時
 ◆場所 県農業共済組合連合会3階ホール(大道町二丁目)
 ◆内容 ●火災事例などに基づき、防火管理対策 ●防火管理に関する消防法令などの改正概要
 ◆対象 収容人員300人以上の特定防火対象物の防火管理者
 ◆定員 50人(先着順)
 ◆受講料 5,000円(テキスト代など)
 ◆申込み 直接またはファクスで、6月3日(月)～13日(休)に県消防設備安全協会(長浜町 丁目12・10 ☎537・3139)へ。

歴史資料館の講座(☎549・0880)
 ◎第4回ふれあい歴史体験講座
 ◆日時 6月15日(出) 午前9時30分～午後2時
 ◆内容 土偶作り体験
 ◆定員 各70人(先着順)
 ◆参加料 170円(材料費)
 ◆持参品 ぞつぎん、持ち帰りの箱(ティッシュ箱のサイズ)
 ◆申込み 電話で、6月5日(水)から同館へ。

パソコンで文字入力ができる人
 ◆定員 30人(多数時は抽せん)
 ◆受講料 300円
 ◆申込み・場所・問 往復はがき(1人1枚に住所、氏名、電話番号、教室名を記入し、6月18日(出)までに情報学習センター(〒870・0851 大石町二丁目3組 ☎545・8616)へ。

公共職業訓練受講生募集
 ◆内容 6か月間、再就職するために必要な知識と技能を習得
 ◆申込み・場所・問 大分職業能力開発促進センター(ポリテクセンター大分)〒870・0131 大字皆春1483・1 ☎529・8615)へ。

国民年金保険料後納制度をご存じですか
 国民年金保険料を納め忘れたまま2年を超えると保険料を納めることができなくなりますが、24年10月から3年間に限り、過去10年以内の納め忘れの保険料を納めることができます。※申込みや審査が必要です。 関 大分年金事務所(☎552・1211)

経営無料相談会
 ◆日時 6月9日～26年3月(月1回、第2日曜日) 午後1時～

大分の未来は ここから

「最初は不安や戸惑いがある中、スタートした子育てが、今では『父親』を心から楽しめるようになった」とうれしそうに話す古木さんは、市の子育て支援サイトを運営するnaana(なな)パートナー。

活動のきっかけは、これまでの子育て経験や子育てを通じて知り合った「パパ友」から学んだことを伝え、子育てに悩んでいる新米パパの力に少しでもなればと思ったからだそうです。

現在は、多くの男性が気軽に子育てに参加できるよう、子育て情報を発信するなどの活動を行っています。「ここ数年、子育て

に積極的なパパ「イクメン」が増えてきて、子育ての悩みや喜びを共有することができている」と笑顔で語ってくれました。

「子どもは日々成長していくので、今しかない時間を大事にしたい。これからも妻と協力し、家族一体となって子育てをしていきたい」と一生懸命な姿勢が伝わってきました。

これから積極的に子育てと向き合おうとする新米パパに対して、「最初から気負わず、家族で協力し合って、少しでも長く子どもと触れ合う時間をつくるのが大切」とメッセージを送ってくれました。

子どもとともに、父親としても成長したい

大分市は25年3月10日に新市制施行50周年を迎えました。これから次の50年先、100年先の新しい大分のまちを創造するスタートの年。夢と希望にあふれた、未来の大分を築いていく若い人をシリーズで紹介します。



市子育て支援サイト「naana」パートナー
古木 裕文さん(下郡中央)

企画・発行 大分市企画部広聴広報課
〒870-8504 荷揚町2番31号
【代表】☎534・6111
【夜間・休日】☎534・6119

市報おおいたに掲載している情報をご覧になれます。
市のホームページアドレス <http://www.city.oita.jp/>
携帯アドレス <http://www.i-oita.net/oitatop.cgi>

この市報は再生紙を使用しています。

大分市テレビ広報



毎週土曜日 OBS 大分放送
午後5時15分～5時30分

番組案内

※都合により、番組内容は変更になることがあります。

6月1日(土)

ストップ!レジ袋

～身近なエコからはじめよう～

6月8日(土)

上記の再放送

大分市内のケーブルテレビ局でも放送しています。

OCT 大分ケーブルテレコム
日・月・火・水

OCN 大分ケーブルネットワーク
日・月・火・水

STV 佐賀関テレビ
火・水・木

※放送時間帯は各局の番組案内をご覧ください。



こんにちは 市長室です

vol. 92

県都の顔づくりが着々と進んでいます

27年春の竣工を目指して、大分駅ビルの起工式(安全祈願祭)が5月8日に行われ、県都の顔として中心市街地の中核となる施設の建設工事がいよいよ着工することとなりました。

式典では、唐池恒二JR九州社長から「大分市の南北を結び、歩いて楽しいまちづくりの拠点施設として立派なものを建てたい。大分市民が明治時代に九州の県庁所在地で唯一、中心市街地に駅の建設を認めてくれた恩返しをしたい」との力強いごあいさつをいただきました。

また同日、7月20日(土)のオープンに向けて、着々と準備が進んでいる「ホルトホール大分」を視察しました。施設内には、日展会友の南 聡さん(大分市出身)の作品による素晴らしいどん帳とゆったりとし

市ホームページは新鮮情報満載です。このコーナーは、市ホームページで市政について市長の日記の思いをつづる「こんにちは市長室です」の「市長の日記」からお届けします。「市政の今」を感じてください。

た客席の大ホールをはじめ、広々とした市民図書館には新書が並べられ、オープンを今や遅しと待っているかのようです。また、子育てのあらゆる機能が備わった子育て交流センターや高齢者、障がい者が利用しやすい設備も充実しています。

これから少子高齢化が一層進行する30年後に備えた市民サービスの新しい拠点となることを期待しています。完成後は皆さん、ぜひご利用ください。



表紙の 言葉

市民の憩いの場として、多くの人を訪れる「田ノ浦ビーチ」。今回の表紙は、青い空と海、高崎山を背景に無数の花が浜辺を彩る「ハマヒルガオ」。5月中旬、雲ひとつない青空の下、薄紫色の花が気持ち良さそうに潮風に揺れていました。海水浴シーズン前の静かな浜辺で心地よい潮風を感じながら、のんびりと休日を過ごしてみませんか。