

市報

おおいた

2013

5.1

No.1604



市職員を募集します

7

福祉や健康のご相談は

2

ホルトホール大分
7月20日(土)にオープンします

4

一日人間ドック・脳ドック を受診しませんか

一日人間ドック

料 金 13,650円
定 員 800人(先着順)
受診場所 県地域成人病検診センター(大字宮崎)
大分労働衛生管理センター(高城南町)

一日脳ドック

料 金 15,820円
定 員 250人(先着順)
受診場所 県地域成人病検診センター(大字宮崎)

対 象 市の国民健康保険に1年以上継続加入し、国保税完納世帯の人で、平成25年4月1日現在満34歳から74歳までの人(昭和13年4月2日～昭和54年4月1日生まれの人)

その他 ※人間ドック・脳ドック両方の申込はできません。
※人間ドック・脳ドックを受診する人は特定健診の受診はできません。

申込み 5月22日(木)から国民健康保険被保険者証と特定健康診査受診券(40歳～74歳の人・水色の券)を持参し、国保年金課(本庁舎2階③番窓口)または各支所、明野出張所、本神崎・一尺屋連絡所へ。

※25年度中に75歳になる人で、誕生日以降に申し込みをする人は、「後期高齢者医療被保険者証」をご持参ください。

お問い合わせ 国保年金課 ☎537-7175

長寿スマイルチェック を受けましょう

無料
65歳以上の
人へ

65歳以上の人を対象に、25項目の質問で身体の機能や体力が衰えていないか、生活が不活発になっていないかを調べます。

生活機能の低下が認められる人には、地域包括支援センターが相談に応じ、運動に関する教室(元気はつつ教室)など、ご自身に合った介護予防の取り組みを紹介します。



対 象 要支援・要介護(要支援1・2、要介護1～5)認定を受けていない65歳以上の市民

会 場 ○市内を巡回している市民健診会場(日程、会場については毎月の市報15日号をご確認ください)

○県地域成人病検診センター(大字宮崎)
平日(月～金曜日)

午前9時30分～11時30分
午後1時30分～2時30分
※土・日曜日については、県地域成人病検診センター(☎569-2211)へお問い合わせください。

○地域包括支援センター(詳しくは、担当校区の地域包括支援センターへお問い合わせください)

お問い合わせ 長寿福祉課 ☎537-5746

子犬、子猫 の譲渡会

無料



子犬、子猫を家族の一員として、終生責任を持って迎え入れることのできる人の参加をお待ちしています。

子犬、子猫の譲渡を受ける人は、飼い主としての心構えや飼い方についての講習を受けていただきます。

	子犬	子猫
日時	原則として毎月2回(第2火曜日と最終火曜日) ※5月は14日(火)と28日(火)、6月は11日(火)と25日(火)に行います。	原則として毎月1回(第3火曜日) ※5月は21日(火)、6月は18日(火)に行います。
会場	受付・子犬、子猫との対面…午後0時30分～ 事前講習…午後1時～ 譲渡会(子犬、子猫の決定)…午後2時～3時(希望者が重なった場合は抽せん)	
参加方法	県動物管理所(大字小野鶴1967番地) ☎541-2965	譲渡会前日までに保健所衛生課に、犬・猫の譲渡申請書・誓約書を提出し、譲渡会に参加できるか審査を受けてください。審査を受けないと譲渡会に参加できません。

※詳しくは、県または県動物管理所のホームページをご覧ください。

犬、猫 の引き取り

飼えなくなった犬や猫は、まず新たな飼い主を探すようお願いいたします。その上でどうしても新たな飼い主が見つからなかった場合には、保健所で犬、猫を引き取ります。

引き取りを希望する人は、必ず事前に保健所衛生課に連絡してください。

	犬、猫	犬のみ	猫のみ
日時	月～金曜日(祝日・年末年始を除く) 午前9時～正午、午後1時～4時	月～金曜日(祝日・年末年始を除く) 午前8時30分～11時	木曜日(祝日・年末年始を除く) 午後2時～3時
会場	県動物管理所(大字小野鶴1967番地)	鶴崎支所、坂ノ市支所、大南支所、佐賀関支所	鶴崎公民館駐車場
料 金(手数料)	飼い主のいる犬 犬鑑札、注射済票がある場合は持参してください	飼い主のいる猫	飼い主のいない犬、猫
生後91日以上	2,000円/匹	1,500円/匹	無料
生後91日未満	400円/匹	300円/匹	

お問い合わせ 保健所衛生課 ☎536-2567

介護や高齢者の暮らしの相談

地域包括支援センター(中学校区ごと)

上野ヶ丘・碩田	☎513-5103	東陽(別保小校区を含む)	☎524-0892
王子・大分西	☎544-1223	大在・坂ノ市	☎528-9295
南大分	☎573-6688	植田	☎542-7147
城南・賀来	☎545-1030	植田西	☎576-7573
城東	☎558-6285	植田南(寒田小校区を除く)	☎547-7886
滝尾	☎567-1720	植田東(寒田小校区を含む)	☎568-3310
明野	☎556-3600	竹中・判田	☎597-4111
原川・鶴崎(明治北小・別保小校区を除く)	☎503-6231	戸次・吉野	☎586-7170
大東(明治北小校区を含む)	☎528-7660	野津原	☎586-4020
		佐賀関・神崎	☎575-0337

障がいのある人の地域生活、就業などの相談

身体障がい、知的障がいのある人の地域生活の相談

◎主に、身体障がいのある人

市障害者生活支援センター「さざんか」 ☎545-5353

◎主に、知的障がいのある人

市障害者生活支援センター「コーラス」 ☎544-2236

精神障がいのある人の地域生活の相談

相談支援事業所「チューリップ畑」 ☎549-6620

地域生活支援センター「きぼう21」 ☎586-1271

就業または生活支援を希望する場合の相談

障害者就業・生活支援センター大分プラザ ☎574-8668

健康と栄養の相談、子育ての相談、心の相談

健康と栄養の相談、子育ての相談

中央保健センター(保健所) ☎536-2517

東部保健福祉センター(鶴崎市民行政センター1階) ☎527-2143

大在健康支援室(大在市民センター1階) ☎574-7681

坂ノ市健康支援室(坂ノ市市民センター1階) ☎574-7891

佐賀関健康支援室(佐賀関市民センター1階) ☎575-2077

西部保健福祉センター(植田市民行政センター1階) ☎541-1496

大南健康支援室(大南市民センター1階) ☎574-7791

野津原健康支援室(野津原市民センター1階) ☎588-1880

【育児相談専用】中央保健センター(保健所) ☎537-8181

【エイズの相談・検査予約専用】保健所健康課 ☎537-8190

心の相談

保健所健康課 ☎536-2852

【認知症の悩み相談専用】保健所健康課 ☎537-1165

子育ての心配や悩み事など、18歳未満の子どもに関する相談

中央子ども家庭支援センター(本庁舎2階) ☎537-5688

東部子ども家庭支援センター(鶴崎市民行政センター1階) ☎527-2140

西部子ども家庭支援センター(植田市民行政センター1階) ☎541-1440

健康の福祉相談は



DV(配偶者などからの暴力)に関する相談

中央子ども家庭支援センター(本庁舎2階) ☎537-5666

お住まいの地域を担当する民生委員児童委員の連絡先

福祉保健課 ☎537-5623

福祉・保健サービスの手続きや相談の窓口が分からない場合は、下記担当課へお問い合わせください。

子ども、母子、父子のこと

子育て支援課 ☎537-5619

高齢者のこと

長寿福祉課 ☎537-5679

障がいのある人のこと

障害福祉課 ☎537-5658

生活保護のこと

生活福祉課 ☎537-5707

生活福祉東部事務所(鶴崎市民行政センター2階)
※5月7日(火)以降は3階 ☎527-2104

生活福祉西部事務所(植田市民行政センター2階) ☎541-1254

人権のこと

人権・同和対策課 ☎537-5618

健康(検診・保健サービスなど)のこと

保健所健康課 ☎536-2562



市民インタビュー
いろいろな利用が
できそうで、
楽しみです

府内子どもルーム
を利用している
甲斐 千佐子さん

子どもを連れてくると、いくつもの施設を回るの大変です。でも、ホルトホール大分なら、子どもルームで遊ばせたり、図書館で本を借りたり、イベントや教室に参加したりすることが1カ所でできるので、気軽に利用できそうです。屋上公園で、のんびり過ごしたりもしてみたいです。駅と近いのも魅力ですね。施設を利用しながら、子どもや親同士、また年代が違う人たちとの交流のきっかけにもなりそうで、オープンが楽しみです。



主な施設

4F	会議室(中・小) 社会福祉協議会
3F	シニア交流室 母子支援プラザ ウォーキングプール 会議室(大・中・小) 駅南屋上公園 カフェレストラン
2F	市民図書館 サテライトキャンパスおおい 産業活性化プラザ 中央子どもルーム 駅南キッズステーション
1F	市民ホール(大・小) 市民図書館 福祉交流ひろば(体育室) 人権啓発センター キッチンスタジオ トレーニングルーム ヘルスアップルーム 桜ヶ丘保育所
B1	駐車場 防災倉庫

福祉や健康づくりの施設も充実

市内最大面積の中央子どもルームがあり、親子が自由にきて好きな遊びができます。また、子育ての相談やパソコンでの子育て情報や検索、授乳室や託児なども利用できます。シニア交流室では、高齢者同士の交流や囲碁、将棋などが楽しめます。リハビリなどのためのウォーキングプールや、点字図書室なども設置。

ビジネスを応援、市民活動の場にも

健康づくりやリフレッシュに、フィットネス器具36台を備えたトレーニングルームや、ダンススタジオなどに利用できるヘルスアップルームもあります。産業活性化プラザでは、起業者が入居する創業支援ルームや、専門家への経営相談などが利用できます。そのほか、教室や会議などが開催できる大・中・小計17室の会議室やキッチンスタジオも設置。駅周辺を眺望できる駅南屋上公園やカフェレストランで、ゆっくりくつろぐこともできます。



ウォーキングプール



駅南屋上公園

学んで、楽しんで、交流できる

ホルトホール大分
7月20日(土)にオープンします



お問い合わせ 文化国際課 ☎585-6008

7月20日(土)、JR大分駅の南側に誕生する「ホルトホール大分」。市民ホールや市民図書館、子どもルームなど、文化施設から福祉施設までさまざまな施設があり、子どもから高齢者まで利用できます。現在、建設工事が完了し、オープンに向け最後の準備を進めるホルトホール大分の内側を、一足早く紹介します。



エントランス

さまざまな活動の場、交流の場へ

ホルトホール大分は、新しい大分を築く、人と文化と産業を育み、創造し、発信する新たな拠点として開設します。子どもから高齢者まで、多くの市民や団体、企業、大学などのさまざまな活動の場、交流の場になることを目指しています。現在、建設工事が完了し、施設内の椅子や机の配置などオープンに向けた準備を進めています。

文化活動や教育、学習に



市民図書館

新たな芸術・文化の拠点となる市民ホール。収容人数約1,200人の大ホールと、収容人数約200人の小ホールがあり、コンサートや演劇など、目的にあわせて選ぶことができます。大ホールは3層客席で、ステージをより近くに感じられることが特徴です。また、蔵書数約60万冊の市民図書館があり、インターネットが利用できるパソコンも配置。サテライトキャンパスにおいては、県内大学等による講義なども開講される予定です。



市民ホール 大ホール

5月15日(水)から

施設の予約受付窓口が変わります

施設の予約は、5月14日(火)までは文化国際課で受け付けますが、5月15日(水)からはホルトホール大分で受け付けます。

- 【受付時間】 午前8時30分～午後5時15分 (土・日曜日、祝日を除く)
- 【場 所】 ホルトホール大分1階 事務室
- 【駐 車 場】 4台 (シンボルロード側)
- 【その他】
 - ・見学だけの入館はできません。
 - ・公共施設案内・予約システムはこれまで通り利用できます。
 - ・文化国際課では5月15日(水)以降の予約受付はできません。
 - ・予約できる施設など、詳しくは市ホームページでも確認できます。

お問い合わせ
5月14日まで 文化国際課(本庁舎5階) ☎585-6008
5月15日から ホルトホール大分 ☎576-8877

オープン前に見学してみませんか

ホルトホール大分の内覧会を開催します

無料
申込み不要

日時 5月18日(土)・19日(日)
午前10時～午後4時 (入場は午後3時20分まで)

見学方法
見学入り口から入り、順路に沿って見学してください(見学順路は徒歩40分程度)。

※駐車場はありませんので、公共交通機関をご利用ください。

- 【注意事項】
- ・館内での飲食はできません。
 - ・歩きやすい服装、靴でお越しください。
 - ・見学時は、現場係員の指示に従ってください。



お問い合わせ 文化国際課 ☎585-6008

市職員を募集します

25年度(夏)大分市職員採用試験概要

試験職種	試験区分	受験資格・条件等	採用予定者数
事務職	I種	年齢要件①の人	40人 (身体障がい者を含む)
事務職(身体障がい者)	I種	年齢要件④の人で、(2)身体障がい者の条件をすべて満たす人	
事務職【福祉】	I種	年齢要件①の人で、社会福祉士資格を有する人(平成25年度実施の国家試験で取得見込みの人を含む)	2人 (身体障がい者を含む)
事務職【福祉】(身体障がい者)	I種	年齢要件④の人で、(2)身体障がい者の条件をすべて満たし、社会福祉士資格を有する人(平成25年度実施の国家試験で取得見込みの人を含む)	
事務職B【化学】	I種	年齢要件①の人で、化学の専門的知識・技能を有する人	1人
土木	I種	年齢要件①の人で、土木の専門的知識・技能を有する人	3人
建築	I種	年齢要件①の人で、建築の専門的知識・技能を有する人	3人
電気	I種	年齢要件①の人で、電気の専門的知識・技能を有する人	2人
機械	I種	年齢要件①の人で、機械の専門的知識・技能を有する人	2人
保育士	I種	年齢要件①の人で、保育士資格を有する人(平成26年3月31日までに資格取得見込みの人を含む)	1人
	II種	年齢要件②の人で、保育士資格を有する人(平成26年3月31日までに資格取得見込みの人を含む)	1人
保健師	I種	年齢要件①の人で、保健師資格を有する人(平成25年度実施の国家試験で取得見込みの人を含む)	3人
薬剤師	I種	年齢要件①の人で、薬剤師資格を有する人(平成25年度実施の国家試験で取得見込みの人を含む)	2人
現業職B	III種	年齢要件②の人(現業職Bは、市立小学校、保育所等の給食調理などの業務に従事します)	3人
土木(水道局)	I種	年齢要件①の人で、土木の専門的知識・技能を有する人	1人
	I種	年齢要件①の人で、(3)消防士の身体条件を満たす男性	6人
	II種	年齢要件②の人で、(3)消防士の身体条件を満たす男性	6人
消防士(男性)	III種	年齢要件③の人で、(3)消防士の身体条件を満たす男性	3人
	II種	年齢要件②の人で、(3)消防士の身体条件を満たす女性	1人
消防士(女性)	II種	年齢要件②の人で、(3)消防士の身体条件を満たす女性	1人

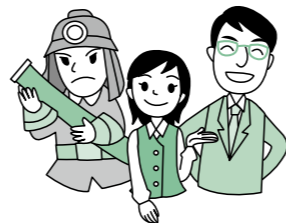
※採用予定者数は、変更になることがあります。

- (1) 年齢要件
 ①昭和61年4月2日から平成4年4月1日までに生まれた人 ③平成4年4月2日から平成6年4月1日までに生まれた人
 ②昭和63年4月2日から平成6年4月1日までに生まれた人 ④昭和58年4月2日から平成4年4月1日までに生まれた人

- (2) 身体障がい者の条件
 ①身体障害者福祉法第15条に定める身体障害者手帳の交付を受けている人
 ②自力による通勤ができ、かつ介助者なしに職務の遂行が可能なる人
 ③活字印刷物による出題に対応できる人

- (3) 消防士の身体条件
 視力(矯正視力を含む)が両眼で1.0以上かつ一眼でそれぞれ0.5以上、聴力・色覚が正常で、四肢いずれも正常なる人

- (4) 現業職BⅢ種、消防士(男性)Ⅰ種・Ⅱ種・Ⅲ種、消防士(女性)Ⅱ種について
 現業職BⅢ種、消防士(男性)Ⅰ種・Ⅱ種・Ⅲ種、消防士(女性)Ⅱ種の採用予定者については、平成25年10月1日付採用者と平成26年4月1日付採用者とに分かれます。
 申込者は、申込書に希望採用時期を記入してください。
 なお、現業職BⅢ種(年齢要件:平成6年4月2日から平成8年4月1日までに生まれた人)および消防士(男性)Ⅲ種(年齢要件:平成6年4月2日から平成8年4月1日までに生まれた人)については、10月頃実施の秋の採用試験で募集する予定です。



< 試験案内・申込書 > 人事課、水道局総務課、消防局総務課、市役所本庁舎1階案内所、各支所、明野出張所、大分市東京事務所、大分県福岡事務所で5月1日(火)から配布します。

< 郵送での請求方法 > 返信用封筒(角形2号の封筒(A4サイズの書類が入る封筒)に140円切手を貼付し、送り先を明記したものを同封し、送付用封筒の表に「試験案内請求」と朱書きのうえ、5月9日(休)必着までに人事課(〒870-8504 荷揚町2番31号)あてに請求してください。

5月1日(火)から、大分市ホームページ(<http://www.city.oita.oita.jp/>)でも試験案内を配信します。プリントアウトした申込書も利用できますし、インターネット受付(電子申請)も利用できます。

- ★受付期間/5月1日(火)~14日(火) ※郵送の場合は5月14日(火)消印有効、インターネット受付は5月7日(火)締切。
 ★第1次試験日・会場/5月26日(日) 日本文理大学(大字一木1727番地) ※日本文理大学へのお問い合わせはできません。

受付場所・お問い合わせ

- ・土木(水道局)、消防士以外の職種は… 人事課 (〒870-8504 荷揚町2番31号 ☎537-5604)まで
- ・土木(水道局)は… 水道局総務課 (〒870-0045 城崎町一丁目5番20号 ☎538-2403)まで
- ・消防士は… 消防局総務課 (〒870-0044 舞鶴町一丁目1番1号 ☎532-2188)まで

ホルトホール大分
7月20日オープン



ホルトホール大分のオープン記念イベントを観覧しませんか 無料

オープンを記念して、7月20日(土)からさまざまなイベントを開催します。市民の新たな活動の場、交流の場となるホルトホール大分の誕生を、みんなで祝いましょう。

募集期間 5月13日(月)~31日(金)〈消印有効〉

オープニングセレモニー

シンボルロード

- 日時 7月20日(土) 午前9時~9時30分
- 内容 テープカットなど

※観覧の申込みは不要です。

開館記念式典

市民ホール 大ホール … ①

- 日時 7月20日(土) 午前11時~午後0時30分
- 内容 子どもたちの未来へ向けたメッセージの発表、武漢市障がい者芸術団の千手観音など
- 定員 1,200人

三枝成彰 チェロ協奏曲「王の挽歌」演奏会

市民ホール 大ホール … ②

歴史ある大分~大友宗麟の軌跡~

- 日時 7月20日(土) 午後6時30分~
- 内容 戦国大名「大友宗麟」への挽歌「王の挽歌」を、市の次の100年をテーマにリニューアルし、大分交響楽団が演奏
- 定員 1,200人

南こうせつコンサート

市民ホール 大ホール … ③

スペシャルゲストに伊勢正三を迎えた、コンサート

- 日時 7月21日(日) 午後6時~
- 定員 1,200人



南こうせつ

伊勢正三

福祉や健康、大分にまつわる記念講話

大会議室

- 日時・講師
7月22日(月) 午後2時~ … ④ 辻野 功氏 (京都造形芸術大学名誉教授)
- 7月28日(日) 午後2時~ … ⑤ 神谷 禎恵氏 (オフィスとうがらし代表)
- 8月4日(日) 午後2時~ … ⑥ 工藤 美奈子氏 (大分県認知症介護指導者)
- 8月10日(土) 午後2時~ … ⑦ 笹原 廣喜氏 (車いす陸上競技選手)
- 定員 各300人

大分ゆかりのアーティストによるコンサートや演劇

市民ホール 小ホール

- 日時・内容
8月3日(土) 午後3時~ … ⑧ 生野正樹(ヴィオラ)・松本和将(ピアノ) デュオコンサート
- 8月11日(日) 午後7時~ … ⑨ おおいた演劇の会「もったいないばあ」と豊の花」
- 8月18日(日) 午後2時~ … ⑩ 安藤令子とミントムーン「親子で楽しむジャズコンサート」
- 8月22日(休) 午後3時~ … ⑪ 午後7時~ … ⑫ おおいた演劇の会 朗読構成劇「蝉なきやま〜大分の空襲より〜」
- 8月25日(日) 午後2時~ … ⑬ 匹田大智 和楽器アンサンブル「息吹〜ふるさと大分の響き〜」
- 定員 各200人



匹田大智

対象 市内に居住または通勤、通学している人

その他 多数時は抽せんです。イベント番号①~③については車椅子席10席を用意しています(介助者分あり)。

申込み 往復はがき(1つのイベント番号につき1枚)に参加人数(1枚につき2人まで)、代表者の住所、氏名、電話番号、希望するイベント番号(①~⑬)、①~③は車椅子席使用の有無を記入し、ホルトホール大分開館準備室(〒870-0823 東大道一丁目7番8号)へ。
 ※5月13日(月)から市ホームページの「ホルトホール大分開館記念事業」ページ内からも申込みできます。

お問い合わせ 文化国際課 ☎585-6008

2013 未来をつなぐ 北部九州総体

大会
スローガン

吹きあられ若人の風 北部九州へ

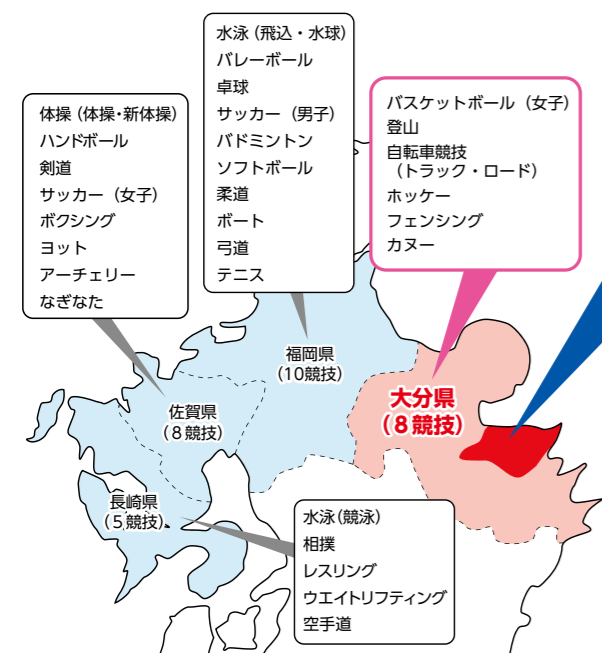
開催期間 **7月28日(日)～8月20日(火)**

全国の全日制高校生のスポーツの祭典「全国高等学校総合体育大会(通称:インターハイ)」。今年「2013 未来をつなぐ 北部九州総体」を愛称に、大分県・福岡県・佐賀県・長崎県の北部九州4県で開催されます。29市町に全国各地のアスリートたちが集まり、29競技33種目で熱戦を繰り広げます。

大分市では、総合開会式と陸上競技、ソフトテニス、バスケットボール(男子)を実施。それぞれ競技の雰囲気や見どころは異なりますが、大会に懸ける選手たちの熱い思いは変わりありません。激戦が繰り広げられる会場に足を運び、頑張っている選手たちを応援してください。



大会ポスター原画
(23年当時、大分県立大分舞鶴高等学校3年の小野 莉紗さんの作品)



大分市開催競技

陸上競技

7月30日(火)～8月3日(土)

大分スポーツ公園 大分銀行ドーム (大字横尾1351)

ソフトテニス

7月28日(日)～8月4日(日)

大分スポーツ公園 だいぎんテニスコート (大字松岡 6717-6)

バスケットボール(男子)

7月29日(月)・30日(火)

県立総合体育館(青葉町1)

※別府市との共催のため、大分市では2回戦まで開催します。

総合開会式で選手を盛り上げよう

一般観覧者募集

無料

大分銀行ドームを会場に、市内高校バトントワリング部の先導による選手の入場行進のほか、県内の高校生430人による合同音楽隊の合唱や吹奏楽演奏などを行います。

また、全国から集まった選手や監督を歓迎して、市内4つの高校の生徒約700人が和太鼓やマーチングなどの演技を披露します。

大会の始まりを彩る若さあふれるパフォーマンスにご期待ください。

日時 7月28日(日) 午前10時～正午(予定)

(入場締切 午前9時30分)

会場 大分スポーツ公園 大分銀行ドーム (大字横尾1351)

定員 5,000人(多数時は抽せん)

申込み 市実行委員会事務局またはスポーツ・健康教育課(第2庁舎4階)に備え付けの申込書に必要事項を記入し、郵送で6月7日(金)までに県実行委員会事務局 総合開会式一般観覧者募集係(〒870-8503 府内町三丁目10-1)へ。
※5月1日(火)から県実行委員会事務局ホームページ内の申込専用フォームからも可。

お問い合わせ 市実行委員会事務局 (スポーツ・健康教育課内) ☎558-2600

大分市 インターハイ 検索



支援します あなたの子育て

子ども家庭支援センターをご利用ください

◎子育てに一人で悩んでいませんか?

電話や面接による相談を行っています。

- 育児のストレスやイライラ、保育所や幼稚園、学校での困り事
- しつけ、思春期の問題、子どもの発達など

◎虐待かなと思ったらご連絡ください

連絡(通告)は市民の皆さんの義務です。連絡いただいた人が特定されることはありません。虐待の事実がないと分かっても、責任を問われることはありません。

相談窓口

中央子ども家庭支援センター ☎537-5688

市役所本庁舎2階

東部子ども家庭支援センター ☎527-2140

鶴崎市民行政センター1階

西部子ども家庭支援センター ☎541-1440

植田市民行政センター1階

子どもの一時預かりをご利用ください

保護者が病気・冠婚葬祭などで、一時的に子どもの保育が困難となった場合に利用できます。

〈児童養護施設〉

●ショートステイ(短期入所生活援助)事業

期間 原則として7日間以内

利用料(1泊) 2歳未満…5,350円、2歳以上…2,750円

●トワイライト(夜間・休日預かり)事業

時間 夜間…夕方(保育園などの終了後)～午後10時、
休日…朝～夕方(おおむね午後6時まで)

利用料(日額) 夜間…750円、休日…1,350円

その他 受け入れ施設との調整が必要な場合がありますので、早めに申請してください。

申込み 電話で、中央子ども家庭支援センターへ。

お問い合わせ 中央子ども家庭支援センター ☎537-5688

ファミリー・サポート・センター 子育て支援会員募集

子育て中の家庭を支援するために、育児の援助を受けたい人(依頼会員)と行いたい人(援助会員)とが一時的に有料で援助し合います。会員登録には、申込みと講習会(無料)の受講(援助会員)などが必要です。

講習会の日時・場所

1日目…5月14日(火) 午前9時30分～午後4時

市役所本庁舎4階 401会議室

2日目…5月15日(水) 午前9時～午後4時

市役所本庁舎4階 401会議室、保健所6階 会議室

※講習会の受講中に託児(無料)をしています。電話で、5月7日(火)までに申し込んでください。

内容 事業の仕組み、乳幼児や児童に関する講習および普通救急救命講習

申込み 事前に電話で、ファミリー・サポート・センターへ。

持参品 印鑑、申請者(保護者)の顔写真2枚(縦2.7cm×横2.4cm)

お問い合わせ ファミリー・サポート・センター
(府内こどもルーム内) ☎536-1850

〈認可保育所(園)〉

実施日 月～金曜日(祝日を除く)の保育所の開所日

- 対象児童**
- 市内に居住する1歳以上の就学前の児童
 - 幼稚園に就園していない児童(緊急の場合を除く)
 - 集団保育になじめる児童

実施場所

住吉保育所★(碩田町三丁目3-4)	☎534-5750
津守あすなろ保育園★(津守12組)	☎567-6625
ゆりかご保育園★(田中町1組の3)	☎544-5093
宗方保育園★(上宗方1045-1)	☎541-3524
旦の原保育園(高江北二丁目8-1)	☎554-3386
めぐみ保育園(花高松三丁目2-12)	☎558-9873
みんなの森こども園(花江川4-12)	☎527-6433
坂ノ市保育園(久原中央二丁目8-16)	☎592-1143
みのり保育園(中戸次4536)	☎597-6869

※各保育所(園)の受け入れ人数は、1日につき5人(★は10人)程度です。利用日数・時間・料金については各保育所にお問い合わせください。

申込み 利用する1カ月～7日前に希望保育所(園)に電話し、登録してください。

お問い合わせ 子育て支援課 ☎537-5794

まちなかの彫刻をあなたの手で美しく「彫刻清掃ボランティア」募集中

市では、「彫刻を活かしたまちづくり事業」を大分大学との連携事業で進めており、風雨などで傷んだ彫刻作品のメンテナンス作業を行っています。

ぜひ、この機会にボランティアに参加し、身近にある美術作品に触れてみませんか。



申込み 事前にボランティア登録が必要です。直接または電話で、公園緑地課(本庁舎7階)へ。

お問い合わせ 公園緑地課 ☎537-5976



土地(保留地)を販売します

坂ノ市地区 先着順

保留地番号	地積 (㎡)	販売価格 (円)
139	799.00	16,619,000
210	559.07	13,529,000
261	520.08	14,198,000
269	280.33	7,316,000
274	184.01	7,231,000
275	175.65	6,780,000
278	963.98	12,435,000

申込みは、まちなみ整備課(本庁舎7階)へ。

お問い合わせ まちなみ整備課 ☎537-5637



※土地の地耐力調査はしていません。現状での引き渡しとなります。
※掲載情報は4月11日現在

横尾地区 先着順

保留地番号	地積 (㎡)	販売価格 (円)
2	509.01	18,732,000
6	224.86	7,488,000
7	225.95	7,389,000
8	434.36	15,811,000
19	476.04	18,423,000
21	296.69	7,803,000

申込みは、横尾土地区画整理事務所(大字横尾2483番地)へ。

お問い合わせ 横尾土地区画整理事務所 ☎520-4377



※土地の地耐力調査はしていません。現状での引き渡しとなります。
※宅地造成等規制法、文化財保護法による指定区域です。
※掲載情報は4月11日現在

お知らせ

国民年金保険料の若年者納付猶予制度をご利用ですか

20歳代の若年者(学生を除く)については、世帯主である親と同居していても、本人と配偶者の所得が一定以下の場合には申請により保険料の納付が猶予されます。この場合、年金の受給資格期間には反映されますが、老齢基礎年金の年金額には反映されません。猶予された期間については、その後10年以内であれば保険料を納めることができます(翌々年度以内に納付しないと、当時の保険料に一定の金額が加算されます)。

なお、学生の場合は「学生納付特例制度」をご利用ください。詳しくは、**国民年金室** 本庁舎1階⑩番窓口、☎537-5617、各支所 明野出張所 本神崎一尺屋連絡所までお問い合わせください。

国民年金課からのお知らせ
(☎537-5736)

健康保険料が軽減されます

◎解雇などで失業した人は国民健康保険料が軽減されます。会社の倒産・解雇などで失業した人の国民健康保険料は一定期間、前年の給与所得を3割として算定します。対象の人は雇用保険受給資格者証を持参し、国民年金

課または各支所、明野出張所に届けてください。

※21年3月31日以降に離職し、雇用保険受給資格者証の離職理由番号が11、12、21、22、23、31、32、33、34の人が対象です。

◎卒業または就職したら**国民健康保険喪失の届け出**

市の国民健康保険の加入者で、市外に居住している子どもが学校を卒業、または就職した場合は、国民健康保険資格喪失の届け出が必要です。

◆**届出先** 国民健康保険証を持参し、本庁舎1階⑨番窓口または各支所、明野出張所、本神崎一尺屋連絡所へ。

障害基礎年金の受給手続きはお済みですか

障害基礎年金は、万一の事故や病気によって障がいが残ってしまった場合に、受け取ることができる年金です。

受給には条件がありますので**国民年金室**(☎537-5617)へお問い合わせください。

税制課からのお知らせ
(☎537-7314)

◎**軽自動車税について**

25年度の軽自動車税納税通知書を5月10日(金)に発送します。でお手元に届きましたら、内容をご確認ください。心身に障がいのある人は障がい

いの程度、車の使用状況などにより、軽自動車税が減免される場合があります。5月28日(火)までに税制課窓口で減免申請してください。減免は1人につき1台のみが対象となります。

◎**農耕作業車・小型特殊自動車**は登録が必要です

トラクターや乗用装置付コンバインなどの農耕作業車やフォークリフトなどの小型特殊自動車は、公道を走らなくてもナンバープレートを付けなければなりません。また付けない人は、税制課または各支所、明野出張所で登録手続きをしてください。

◆**登録に必要なもの** 販売証明書(車名・車台番号・総排気量の記載があるもの)、印鑑

介護保険料の納め忘れはありませんか(65歳以上の)

介護保険料を滞納したまま一定の期間が経過すると、次のような給付制限を受けることになります。納付が困難な場合は、分割納付や減免制度などについて早めにご相談ください。

◆**1年以上滞納した場合** 介護サービスの利用時に、費用の全額をいったん支払っていただきます(申請により、後で費用の9割分の払い戻しを受けることになります)。

◆**1年6か月以上滞納した場合** 前記の措置により、後で払い戻

悪質商法に

気を付けましょう

年々、悪質商法などによる、さまざまな消費者トラブルが増えています。被害に遭わないためにも、まず契約などに関する正しい知識を身に付けることが大切です。

◎投資詐欺

「今買えばもうかる」や「元本を保証します」などのセールストークで未公開株の購入を勧誘され、お金をだまし取られてしまった。

→うまい話には耳を貸さないようにしましょう。

◎サクラサイト商法

携帯電話に芸能人と名乗る人物から「相談相手になってほしい」というメールが届き、指示通り、有料サイトに登録し、多額の利用料を請求された。

→見知らぬ相手からのメールには注意しましょう。

◎送り付け商法

「以前、注文のあった健康食品を代金引換で送る」と電話があり、「注文した覚えはない」と断ったのに、後日、勝手に商品が送られてきた。

→注文していない商品であれば、受け取りを拒否しましょう。

消費生活教室を開きませんか

地域の婦人会や老人会などの団体で、消費生活に関する学習をする場合、無料でテーマに応じた講師を派遣します。気軽にお申し込みください。

困ったときは気軽にライフパルにご相談を

消費生活相談専用電話 ☎534-6145
▶相談日/火曜日～日曜日
▶休館日/月曜日(祝日の場合はその翌日)
▶時間/(平日)午前9時～午後6時
(土・日曜日、祝日)午前9時～午後4時
▶場所/府内町三丁目7番39号(府内五番街)



お問い合わせ ライパル ☎573-3770

を数値化し、それをやり遂げること宣言するものです。

仕事宣言は、市ホームページ、情報公開室(本庁舎7階)をご覧ください。

市長室(☎537-58075)

市民税・県民税の申告はお済みですか

25年度分(24年1月～12月分)の市民税・県民税の申告をしないとい、適正な課税ができないと、国民健康保険税の算定や所得・税額証明書の発行など各種手続きに支障をきたします。早めの申告をお願いします。

申告書は、市民税課および各支所(鶴崎、植田市民行政センター)は各資産税事務所、明野出張所に用意しています。なお、所得税の確定申告をした人、勤務先から給与支払報告書が市に提出されている人は、市民税・県民税の申告は不要です。

市民税課 ☎537-57300

市民図書館
おすすめの本

読み聞かせのための本

『てがみをください』
山下明生/作 村上勉/絵

『わたしとあそんで』
マリー・ホール・エッツ/文・絵 与田準一/訳

市民図書館 ☎538-3500

イベントカレンダー

3日(金) パンスタース慧星と春の星座、土星を見よう!
4日(土) 大友宗麟ドラマ化祈念 剣道・スポーツチャンバラ大会
5日(日) 昔のおもちゃで遊ぼう
6日(月) 大分市民無料招待 市民観戦DAY
11日(土) 市公設地方卸売市場 市民感謝デー!!
12日(日) さよならをする木星を見よう!
18日(土) 萬弘寺の市

大分市の面積と人口

3月末日現在の住民基本台帳人口
面積 501.28km2
人口 476,723人
男 229,030人 女 247,693人
世帯数 208,097世帯

街のホット情報
無料人権なんでも相談所
5月9日(木) 植田公民館
5月16日(木) 大分公民館

いきいき健康講座
5月16日(木) 午後1時30分~2時30分
5月19日(日) 午後1時~3時

歴史教室入門編
5月19日、6月2日、16日(日曜日・全3回)
5月27日(木) 6月27日(木)

善意の泉(敬称略)
5月19日(日) 午前8時30分~(小雨決行)
大分川左岸J.R.日豊本線大分川橋梁上流河川敷

東日本大震災への義援金
市役所第2庁舎2階福祉保健課
各支所 明野出張所に日本赤十字社の義援金募金箱を設置しています。

5月は赤十字社員増強運動月間です。赤十字社員の加入にご協力をお願いします。

ラジオ体操 みんなの体操
指導者養成講習
6月1日(土) 午後1時30分~3時

子育て支援課
5月3日(金) 午後1時~3時
5月11日(土) 午後1時~3時

おわたの匂を味わおう!
地産de米粉料理教室
6月12日(水) 午前9時30分~午後1時

第2回ふれあい歴史体験講座
5月18日(土) 午前9時30分~午後2時

上級救命講習
6月12日(水) 午前9時~午後5時(午前8時30分から受付)

道路にはみ出した庭木のせん定をお願いします

はやぶさが教えてくれたこと
6月16日(日) 午後1時~3時

ハッピーファミリー応援教室
5月22日(火) 午後1時~4時

情報学習センターの各種教室
5月4日~5月11日(日曜日を除く)

ほっとアロマ教室
6月5日、7月3日、8月7日(水曜日・全3回)

リバスタ親子教室
5月10日・17日、6月14日・28日(金曜日) 午前10時~11時30分

渡辺 恭英展
6月7日(金)～30日(日)



「断裂II」1985年

1936年、豊後大野市生まれ。
大分大学学芸学部卒。新象作家協会、二科展、新制作協会などに出品。現在も県芸術文化振興会議事長を務めるなど、意欲的に活動を続けています。
本展では、1970年代の「包まれたもの」、1980年代の「ペーパー」などの各シリーズから厳選した作品約80点と関連資料を展示し、洋画家渡辺恭英の活動の全容を紹介します。

大分市美術館 特別展
郷土在住作家展VII



「秋晚閑漁」2002年

1931年、別府市生まれ。
大分県立別府第一高等学校卒。県水墨画協会、日本大分三人書画展などに出品。現在も全国水墨研究会常任理事・審査員を務めるなど、意欲的に活動を続けています。
本展では、1999年の「仁王と雀」、2002年の「秋晚閑漁」など、作品約100点と関連資料を展示し、水墨画家詫間夢鳳の活動の全容を紹介します。

◎日時：5月18日(土) 午後2時～3時
◎場所：ハイビジョンホール
◎定員：80人(先着順)

作家トーク 無料

◎日時：6月22日(土) 午後2時～3時
◎場所：ハイビジョンホール
◎定員：80人(先着順)

展示解説 日時：会期中毎週水曜日 午後2時～(30分程度) 場所：企画展示室(観覧券が必要) 解説：市美術館職員

◇観覧料/いずれも一般500円[団体400円]、
高校生・大学生300円[団体250円]、
中学生以下は市内・市外を問わず無料
◇開館時間/午前10時～午後6時(入館は午後5時30分まで)
◇休館日/5月13日(月)・20日(月)・27日(月)、6月10日(月)・17日(月)・24日(月)

※団体は20人以上。
※左記観覧料でコレクション展(常設展)もあわせて観覧できます。
※身体障害者手帳・療育手帳・精神障害者保健福祉手帳提示者とその介護者は無料です。本展は「大分市美術館年間パスポート」が利用できます。

お問い合わせ 市美術館 ☎554-5800

大分市テレビ広報



毎週土曜日 OBS 大分放送
午後5時15分～5時30分

番組案内 ※都合により、番組内容は変更になることがあります。
5月4日(土) 市長インタビュー
5月11日(土) 上記の再放送

大分市内のケーブルテレビ局でも放送しています。

OCT 大分ケーブルテレビ
日・月・火・水

OCN 大分ケーブルネットワーク
日・月・火・水

STV 佐賀関テレビ
火・水・木

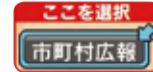
※放送時間帯は各局の番組案内をご覧ください。

地デジ・データ放送 をご利用ください

1 チャンネルを「地上デジタル放送」の OBS 大分放送(3ch)に合わせ、リモコンの d ボタンを押します。*「d」ボタンの位置・表記は機種によって異なります。

2 OBS大分放送データ放送のトップ画面から方向(矢印キー)で「市町村広報」を選択し「決定」ボタンを押します。

※一部の番組では、別画面が最初に表示されることがあります。



【データ放送トップ画面イメージ】

3 「大分市データ放送」画面が表示されます。方向(矢印キー)で項目を選択し「決定」ボタンを押すと詳細情報をご覧いただけます。

■月2回更新
■番組が放送されていないときやメンテナンスの際は休止します。



【情報画面イメージ】

※試験放送のため、画面を変更する場合があります。

お問い合わせ データ放送の視聴に関することは OBS大分放送 ☎553-2593
情報の内容に関することは 広聴広報課 ☎537-5713

表紙の言葉



四季を通じて植物の美しさを感じることができる「佐野植物公園」。公園内には、雲一つないさわやかな青空の下、楽しそうに過ごす親子連れがたくさん。そんな中、元気いっぱいに広場を駆け回る兄弟の姿に思わずシャッターを切りました。日に日に緑が広がるこれからの季節。さあ、あなたも出掛けてみませんか。

市報おおいた 5月1日号(毎月1日・15日発行)

企画・発行 大分市企画部広聴広報課
〒870-8504 荷場町2番31号
代表 ☎534-6111
夜間・休日 ☎534-6119

市報おおいたに掲載している情報をご覧いただけます。
市のホームページアドレス http://www.city.oita.jp/
携帯アドレス http://www.i-oita.net/oitatop.cgi

この市報は再生紙を使用しています。