

市報 おおいた

2013

3.15

No.1601

大気の状態を測定しています
「微小粒子状物質(PM2.5)」を測定中

2

大分きれい100選
決定「おおいた景観モデル賞」

4





土・日曜日に窓口を開きます

3/23(土)・24(日)・30(土)・31(日)

毎年この時期は、引っ越しシーズンのため、転入・転出届などの手続きで平日の窓口が大変混雑しますので、土・日曜日も窓口を開きます。当日開く窓口と主な取り扱い業務は次のとおりです。

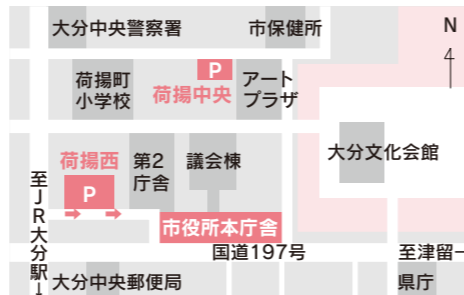
開設窓口 午前8時30分～午後5時15分

受付窓口	取り扱い業務	お問い合わせ
市民課 (本庁舎1階)	⑥番 ●住民異動届の受付 ※戸籍届け出と同時に進行場合は取り扱いできません。 ●住民異動に伴う住民票の写し、記載事項証明書の交付 ●住民異動に伴う印鑑登録の受付および印鑑登録証明書の交付 ●住民異動に伴う証明書自動交付機の利用登録 ●転入や転居に係る小・中学校の転入学通知書の交付	☎537-5734
	⑦番 ●住民異動に伴う水道の届け出、ごみカレンダーの配布	
子育て支援課 (本庁舎1階)	⑩番 ⑫番 ●住民異動に伴う児童手当・子ども医療費助成の受付	☎537-5793
国保年金課 (本庁舎1階)	⑨番 ●住民異動に伴う国民健康保険・後期高齢者医療制度の資格異動届け出や給付申請など	☎537-5736
	⑩番 ●住民異動に伴う国民年金の加入・変更、保険料免除の請求など	
国保年金課 (本庁舎2階)	●住民異動に伴う国民健康保険税、後期高齢者医療保険料の相談、納付	

※窓口の開設は、本庁舎のみとなります。各支所・明野出張所・各連絡所の窓口は開いていません。取り扱い業務は、住民異動に伴う業務に限ります。
※駐車場は、市営荷揚中央・荷揚西駐車場をご利用ください。(市役所ご利用の場合、駐車料金は無料です)

戸籍の届け出は当直室で受け付けます

受付場所	受付日時
●市役所本庁舎地下1階(東側入り口) ●鶴崎支所 ●植田支所 ●佐賀関支所	平日の閉庁後、土・日曜日、祝日 (24時間)
●大南支所 ●大在支所 ●坂ノ市支所 ●野津原支所 ●明野出張所	土・日曜日、祝日 (午前8時30分～午後5時)



証明書自動交付機もご利用ください

設置場所	土・日曜日、祝日の稼働時間	交付できる証明書
市役所本庁舎正面玄関内	午前8時30分～午後7時	●住民票の写し ●印鑑登録証明書 ●戸籍証明書 (本籍地が大分市の人のみ)
鶴崎市民行政センター1階ロビー	午前9時～午後7時	
植田市民行政センター1階ロビー		
明野出張所日直室前	午前10時～午後7時	
トキハ本店北口		

※利用には、事前に自動交付機利用登録が必要です。
詳しくは、市民課(☎537-5615)へお問い合わせください。



お問い合わせ 市民課 ☎537-5734

微小粒子状物質 (PM2.5) とは

大気中に浮遊する粒子状物質のうち、直径が2.5マイクロメートル(マイクロは100万分の1)より小さいもので、人髪の直径の約30分の1。工場や自動車などから排出されるものや火山灰、黄砂などがあります。
※PM2.5 (Particulate Matter 2.5の略)

環境基準は

国の環境基準では、1年平均値で大気1立方メートルあたり15マイクログラム以下、1日平均値で大気1立方メートルあたり35マイクログラム以下としています。
この環境基準は、人の健康を保護するうえで目安となるもので、基準値を超えても直ちに影響を及ぼすというものではありません。

環境基準の2倍を超えると予想される場合は

環境基準の1日平均値35マイクログラムの2倍を超えると予想される場合は、健康に影響を及ぼす可能性が高くなります。外出を控えたり、屋内の換気の回数を少なくしたりするようにしましょう。

大気の状態を測定しています

「微小粒子状物質 (PM2.5)」を測定中

大気は、工場や事業場、自動車などから排出される汚染物質により影響を受けています。これは、健康に影響を与えるばかりでなく、地球の温暖化にもつながる大きな問題です。
市では、大気の状態を常に測定するとともに、工場や事業場などへの立ち入り検査や改善指導を行っています。
大気の状態は、わたしたちが生活するうえでとても重要です。
今回は、新たな問題となつている微小粒子状物質 (PM2.5) について紹介します。

大気常時監視システムで測定

市では、市内の各地区14地点に測定局を設置し、大気常時監視システムにより常にオキシダントなどの汚染物質を測定しています。

微小粒子状物質 (PM2.5) は、自動車排出ガス中央測定局 (JR大分駅北口前) など3地点で測定しています。さらに4月1日からは王子中学校測定局など4地点を追加し、計7地点で測定します。

測定したデータは、市ホームページで公開しています。
(1時間ごとに自動更新)



自動車排出ガス中央測定局 (JR大分駅北口前)

測定局

一般大気測定局	王子中学校(※2)	南大分中学校
	三佐小学校(※1)	大東中学校
	西部清掃事業所(※2) (大字横瀬)	東大分小学校
	敷戸小学校	大在小学校(※2)
	坂ノ市小学校	丹生小学校
自動車排出ガス測定局	戸次中学校(※1)	佐賀関(※2)
	自排中央(※1) (JR大分駅北口前)	自排宮崎 (大字宮崎)

(※1)微小粒子状物質 (PM2.5) の測定局
(※2)4月1日から微小粒子状物質 (PM2.5) の測定を開始する測定局

お問い合わせ 環境対策課 ☎537-5748

市の測定結果は... 大分市 PM2.5

検索

まちなみ



6 大分城址公園

木々の緑と堀の水面に映える石垣は都心部の貴重なオアシスとなっています。



7 七瀬川自然公園

公園内は芝生広場や大型遊具、東屋(あずまや)などが設置され、多くの市民の憩いの場となっています。



8 春日神社

1100年以上の歴史を持つ、市内中心部でも貴重な緑に囲まれた神社



9 早吸日女神社

1300年以上の歴史を持ち、関の権現として親しまれる佐賀関地区の神社

「おおいた景観モデル賞」選考基準
特に景観に配慮され個性またはシンボル性のある建築物や工作物、また、まちづくり活動により景観形成に功績があるもの。

お問い合わせ
景観推進室 ☎537-5968

決定！「おおいた 景観モデル賞」

テーマは「大分のきれい
～発掘しよう。おおいたの宝～」

大分市の素晴らしい自然風景や街並み・建築物、そして景観形成に関連するまちづくり活動を選ぶ「大分きれい100選」。

20年度から開始し、3年を1サイクルに展開。1年目は風景写真を対象に「おおいた景観発見賞」を、2年目は建築物や工作物、まちづくり活動を対象に「おおいた景観モデル賞」を選考し、3年目にその2つの賞から「おおいた景観大賞」を決定します。

大分きれい100選は、「おおいた景観発見賞」と「おおいた景観モデル賞」が100点となるまで実施します。

今回は、2回目となる「おおいた景観モデル賞」に決定した17点を紹介します。



10 高田輪中のまちなみ

高田地区はかつて洪水の被害が多かったことから、今も敷地を高くするための石垣が残っています。



15 うーたの会

横尾地区の里山「うーたの里」の再生活動に取り組んでいます(「うーた」は、横尾地区「太田」の地名がなまった呼び名)。



16 戸次本町街づくり推進協議会

戸次本町町並みガイドや「よいやかがり火」の開催などの活動に取り組んでいます。



17 今市石畳まつり(今市の竹灯)

1万本を超える竹灯(たけあかり)は、今市の石畳や寺社の階段を幻想的に照らします。



11 明治大分水路橋

1906(明治39)年に完成した、横瀬川に架かる用水路の石橋



13 古宮古墳

7世紀ごろに造られた方墳で史跡公園として整備[国指定史跡]



12 嘉永小野鶴井堰

大分川からのかんがい用水を確保するために造られた堰(せき)



14 滝尾百穴横穴群

滝尾中学校の校庭に面した崖にある、古墳時代後期に造られた横穴墓群[市指定史跡]

建築物



1 後藤家住宅

18世紀に建てられた、かやぶき屋根の寄せ棟造りの住宅[国指定重要文化財]



2 九州電力株式会社 旧上野変電所

1914(大正3)年に建てられた、れんが造りの建物



3 アートプラザ

1966(昭和41)年に県立図書館として建てられ、1996(平成8)年に芸術文化施設として再生。市出身の建築家・磯崎 新氏の設計



4 株式会社大分銀行 赤レンガ館

1913(大正2)年に旧第二十三国立銀行本店として建てられた、れんが造りの建物[国登録有形文化財]



5 フジボウテキスタイル株式会社 大分工場 事務棟

1912(大正元)年に建てられた木造2階建ての洋館



手軽で便利な自転車。通勤・通学に利用して渋滞を避けたり、家族や友人とサイクリングを楽しんだりすることができます。しかし、安全に利用しないと、危険な乗り物になってしまうこともあります。自転車は、自動車と同じ車両です。自転車に乗るときも、交通ルールやマナーを守りましょう。

守りましょう 自転車のルールやマナー

お問い合わせ
都市交通対策課
☎537・5690

自転車のルール ～自転車安全利用5則～

- ①自転車は車道が原則、歩道は例外
- ②車道は左側を通行
- ③歩道は歩行者優先で、車道寄りを徐行
- ④安全ルールを守る
 - ・夜間はライトを点灯
 - ・飲酒運転、二人乗り、並進の禁止
 - ・交差点での信号遵守と一時停止、安全確認など
- ⑤子どもはヘルメットを着用

終日利用できます

収容台数	自転車	81台
	原動機付自転車(50cc以下)	9台
	小型自動二輪車(125cc以下)	

◎屋根や照明を設置しています。
◎125ccを超える自動二輪車は駐輪できません。
◎盗難防止に、ツーロックを心掛けましょう。

4月1日(月)
大手公園駐輪場が
オープンします
無料

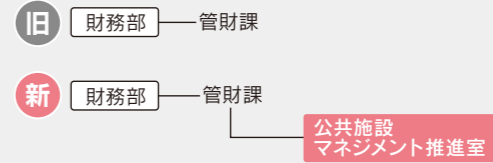
4月1日(月)から 市の機構が一部変わります

市では、新たな行政需要や多様化する市民の皆さんの要望に迅速かつ的確に対応していくため、組織機構の整備を行います。今回の機構改革の主な内容をお知らせします。

お問い合わせ
人事課
☎537-5604

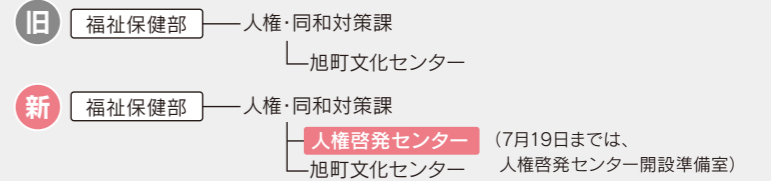
①公共施設マネジメント推進室の設置

計画的な維持管理による公共施設の長寿命化、更新需要の平準化などを推進し、財政負担の軽減を図る「アセットマネジメント」を導入するため、管財課に公共施設マネジメント推進室を設置します。



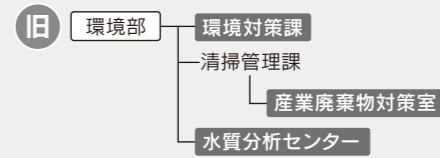
②人権啓発センターの設置

「ホルトホール大分」内に設置する人権啓発センターの管理運営を行うため、人権・同和対策課の課内室として人権啓発センターを設置します。



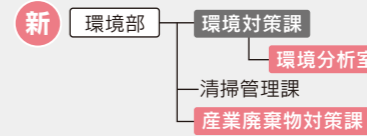
③環境対策課と水質分析センターの統合

環境に係る監視指導業務と分析業務との連携を強化するため、水質分析センターを環境対策課と統合し、環境分析室を設置します。



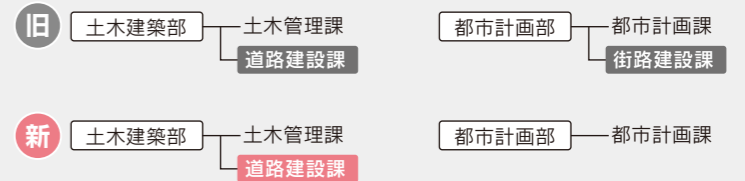
④産業廃棄物対策課の設置

産業廃棄物処理業者などに対する指導業務などの増加、県外から搬入される産業廃棄物の増加などに対応するため、清掃管理課産業廃棄物対策室を格上げし、産業廃棄物対策課を設置します。



⑤道路建設課と街路建設課の統合

道路事業と街路事業を同一の部署で行うことにより業務の効率化を図るとともに、両事業間の連携を強化するため、都市計画部街路建設課を土木建築部に移管し、道路建設課と統合します。



あなたの知らないところで

ある日、テレビを見ていて、「個人情報収集する業者がいて、本人が知らぬ間に個人情報が出てくる、悪用される事件が相次ぎ発覚している。不正に取得した住民票や戸籍謄本の写しなどを使って、身元調査などが行われている」という内容を放送していました。

以前は就職や結婚など、ときに平然と身元調査が行われていたと聞いたことがありますが、いまだに、わたしたちが知らないところで、そのような調査が行われているとは思っていませんでした。

大学に通う娘がいるわたしは、急に不安になり、「一緒にテレビを見ていた妻に、「娘が就職したり結婚したりするとき、わたしたちも身元調査をされることがあるかもしれないんだ。そこまでして家族のことを調べるなんて許せん。不正



あなたに知らせたいこと

を防ぐために、どうしたらいいのだろう」と話しました。

すると妻は、「あつ、そういえば、「本人通知制度」というのがあるそうよ。これだったらわたしたちにもできるんじゃない」と教えてくれました。それから、夫婦で相談し、明日にも登録手続きに行こうということになったのです。

(ある男性の話より)

本人通知制度とは

本人以外の第三者に戸籍や住民票などの証明書を交付した場合、事前登録をしている本人に交付の事実を知らせる制度です。登録手続きは、市民課(市役所本庁舎1階)または各支所、明野出張所の窓口で行っています。

より多くの人が本人通知制度の登録手続きをしていくことは、不正取得により個人情報を勝手に利用することを防ぐ抑止力になります。また、このような制度が広まることは、身元調査を必要としない、その人自身を見て判断することが当然とされる社会の実現につながるのではないのでしょうか。

しいたけコマ打ち体験

無料

4月13日(土) 午前10時～正午

場所 野津原地区の農業生産現場

内容 しいたけのコマ打ち

定員 30人(多数時は抽せん)

その他 しいたけの摘み取り体験も有料(500円)でできます。現地集合・解散となりますので、自家用車などで参加してください。

申込み はがきまたはファクス、Eメールで、参加者全員の住所、氏名、年齢、電話番号を記入し、3月29日(金)必着までに産業振興課(〒870-8504 荷揚町2番31号 ☎533-6117 ✉sangyosinko2@city.oita.oita.jp)へ。



春のフリーウォーキングと桜祭り

4月7日(日)

午前9時15分～午後3時

場所 のつはる少年自然の家

内容 フリーウォーキング、山野草花の観賞、草すべりなど

対象 市内・豊後大野市大野町居住の家族またはグループ

定員 20組(多数時は抽せん)

参加料 1人480円(食事代)

申込み 電話で、4月2日(火)正午までにのつはる少年自然の家へ。



お問い合わせ
産業振興課 ☎537-7025

お問い合わせ
のつはる少年自然の家 ☎589-2212

新たな桜の名所が誕生

下白木・田ノ浦海岸線桜並木風景街道

下白木から田ノ浦までの旧国道(1.6kmの間)に新たな桜の名所「下白木・田ノ浦海岸線桜並木風景街道」が誕生します。4月上旬から中旬にかけて見頃を迎える300本のウミネコザクラが、皆さんを出迎えます。ぜひ、お出掛けください。



〈臨時駐車場〉
4月13日(土)～21日(日) 午前10時～午後5時

至西大分

田ノ浦ビーチ

JR日豊本線

下白木・田ノ浦海岸線桜並木風景街道

お問い合わせ 道路維持課 ☎537-5674



4月21日(日) 午前10時～午後3時
親子で、自然豊かな河原内の春を満喫してみませんか。

春だ、陶芸とたけのこ
チャレンジ!

場所 河原内くすのきホールとその周辺
内容 絵付け体験・器づくり、たけのこ掘り
対象 小・中学生とその保護者
定員 40人(多数時は抽せん)
参加料 大人1,000円、小・中学生500円
その他 雨天時は絵付け体験・器づくりのみ
申込み はがきに参加者全員の住所、氏名、年齢、電話番号を記入し、3月29日(金)〈必着〉までに生涯学習課(〒870-8504 荷揚町2番31号)へ。

お問い合わせ 生涯学習課 ☎537-5649



「第6回ミュージックレボリューション」JAPAN FINALでグランプリ、文部科学大臣賞
荻本 奈々美さん

市長表彰 おめでとうございます

2月13日(水)

今月のトピックス

府内城址が幻想的な雰囲気。

「未来の郷土のために」をテーマに大分城址公園を手作りの紙灯籠(かみとうろう)などで演出する「府内南蛮ライティング」が、2月2日・3日に大分市誕生100年市民企画実施事業として開催。

公園内にももされた約1万4,000個の紙灯籠には、市内の幼稚園児や小・中学生から寄せられた東日本大震災の被災地へのメッセージや将来の夢などが書き込まれ、優しい光を放っていました。訪れた人たちは、紙灯籠が織りなす幻想的な雰囲気を楽しんでいました。



食生活改善推進員の

おすすめレシピ vol.12

材料(4人分)

- 米……………2カップ 紅ショウガ…16g
- 桜エビ…16g ミツバ……………1パック(50g)
- 水……………400cc 塩……………2g

- ④ 薄口しょうゆ…小さじ1 だし汁…40cc
- ④ 料理酒……………小さじ4 塩……………2g
- ④ みりん……………小さじ4

作り方

- ① 米は洗ってざるに上げ、水気をよく切る。
- ② 炊飯器に米と桜エビ、④、水を入れて炊く。
- ③ 紅ショウガを粗めのみじん切りにする。
- ④ ミツバは塩を加えた熱湯でさっとゆでて絞り、1cmの長さに切る。
- ⑤ ②が炊き上がった④を入れ、さっくり混ぜて器に盛り、紅ショウガを散らす。

ポイント

ミツバは食感を残すため、ゆですぎないように注意してください。また、紅ショウガは粗くみじん切りにしてお好みの量を散らしてください。



桜エビ
ごはん

春を彩る桜色ごはん。

桜エビの上品なうま味と香りを、ぎゅっと閉じ込めた炊き込みごはん。作り方はとっても簡単。具材を炊飯器に入れて炊くだけ。あっという間にほんのり桜色、春のごちそうの出来上がり。

桜エビにはカルシウムが、ミツバにはビタミンCやカロテン、鉄分などが豊富に含まれています。かき揚げにするのが一般的な桜エビですが、香ばしさと彩り華やかな炊き込みごはんもおすすめです。

ミツバの代わりにグリーンピースやセリなど、旬の食材を入れて、いろんな味が楽しめます。

これから桜の開花を迎える季節。ほんのり桜色の桜エビごはんを花見の一品にいかがですか。



今回のレシピ担当
末宗 しのぶさん



明治大学理工学部教授 北野 大氏



家族の絆、大切に。

毎月第3日曜日は「家庭の日」。この日にちなみ、市では、大分市「家庭の日」講演会を2月9日に大分文化会館で開催し、約1,000人の市民が参加しました。

タレントのビートたけし氏の兄、明治大学教授の北野大(まさる)氏が、「北野家の訓(おし)え～北野家に学ぶ、家庭の絆～」と題して講演。弟や家族のエピソードを交えながら、家族のふれあいや人とのつながりの大切さなどをユーモアたっぷりに紹介し、会場は終始笑いに包まれていました。

文化遺産を、共に発信。

県内各地に数多く残る、戦国時代から江戸時代にかけてのキリシタン・南蛮文化遺産。特に、戦国大名「大友宗麟」がもたらした、キリシタン・南蛮文化ゆかりの史跡がある国東市、日出町、臼杵市、津久見市、竹田市、大分市の6市町が、2月12日に大分市役所で「キリシタン・南蛮文化交流に関する協定」を結びました。

今後は、共に連携・交流しながら文化遺産の情報を発信し、地域振興や観光振興につなげていきます。



左から
工藤日出町長、吉本津久見市長、三河国東市長、釘宮大分市長、首藤竹田市長、中野臼杵市長

産業廃棄物管理票(マニフェスト)に関する報告書の提出をお願いします
 24年度実績は6月28日(金)までに提出してください。なお、電子マニフェストを利用した場合は、報告の必要はありません。
 国産業廃棄物対策室(☎537-7953)

大分市の生活情報や防災情報、観光情報などを英語、中国語、韓国語で掲載しています。
 (以英文、中文、韩文介绍有关大分市的生活、防灾、旅游等方面的信息。)
 大分市国際交流Webアドレス <http://oita-kokusai.jp/> 国際化推進室(☎537-5719)

お知らせ

健康保険の「任意継続被保険者制度」をご存じですか

会社などの健康保険に継続して2か月(共済組合は1年)以上加入していた人が退職した場合に、引き続き2年間同じ健康保険の被保険者(任意継続被保険者)になることができる制度です。

手続きは、退職日の翌日から20日以内に保険者(住所地の全国健康保険協会、または所属していた健康保険組合)に申請してください。

詳しくは、全国健康保険協会大分支部(☎514-3077)または各種健康保険組合へ。
 国保年金課(☎537-5736)

3月29日(金)から25年度障がい者タクシー利用券の申請を受け付けます

◆対象 次の①～③の障がいがあり、自動車税、軽自動車税の減免または有料道路通行料金の割引を受けていない人

今月の納税 国民健康保険 第10期 納期限 4月1日(月)
 市税は納期限内に納めましょう!!

募集

在宅高齢者住宅改造費助成希望者

◆対象 65歳以上で、在宅の自立高齢者およびその同居者(1世帯1度限り) ※前年の所得税が非課税の世帯に限りません。
 ◆助成額 工事費の9割を補助(限度額20万円)
 ◆対象工事 出入口、台所、浴室、便所、廊下、階段などの改造工事(新築、増改築および既着工のものを除く) ※26年3月末までに完了する工事が対象です。

◆その他 予算枠に達し次第受け付けを締め切ります。
 ◆申込み 4月1日(月)から担当の地域包括支援センターを通じて長寿福祉課(本庁舎1階 ☎537-5747)へ。

第8回県障がい者スポーツ大会参加者

◆月日 ①5月18日(土) ②5月26日(日)
 ◆場所 大分銀行ドームほか
 ◆対象競技種目 ①卓球 ②水泳、陸上競技、フライングディスク
 ◆参加資格 4月1日現在、満10歳以上(卓球は6歳以上)で、身体障がい者・身体障害者手帳の交付を受けている人 ●知的障がい者：療育手帳の交付を受けている人または、手帳取得

①身体障害者手帳の交付を受け、視覚障がいまたは肢体不自由1級・2級(上肢機能障がいのみを除く)および内部機能障がい1級
 ②療育手帳の交付を受け、総合判定A1・A2
 ③精神障害者保健福祉手帳(写真貼付のもの)の交付を受け、障がい等級1級

◆申込み 身体障害者手帳、療育手帳または精神障害者保健福祉手帳を持参し、障害福祉課(本庁舎1階または各支所、明野出張所、東部・西部保健福祉センター、本神崎・一尺屋連絡所)へ。
 障害福祉課(☎537-5658)

はり、きゆう、あんま、マッサージ、指圧の補助制度の申請を受け付けます

国民健康保険加入者が、市指定の鍼灸院で、はり、きゆう、あんま、マッサージ、指圧を受ける場合、施設利用者証を提示すれば1日1回(1回につき1,100円)の補助が受けられます。

◆利用回数 は申請月により異なります。
 ◆対象 国民健康保険の加入者で、24年度までの国民健康保険税完納世帯の被保険者
 ◆交付申請に必要なもの 25年度の国民健康保険被保険者証、世帯主の印鑑(朱肉を使うもの)、所

持者は24年度施設利用者証
 ◆申請窓口 本庁舎1階9番窓口、各支所、明野出張所、本神崎・一尺屋連絡所
 ◆その他 75歳以上または一定の障がいをお持ちの65歳以上の後期高齢者医療制度加入者で市民税非課税の人は、長寿福祉課(本庁舎1階13番窓口)で受け付けています。
 国保年金課(☎537-5735)

管財課からのお知らせ (☎537-5980)

市役所本庁の電話交換業務を民間委託します

これまで職員が行っていた電話交換業務を、4月1日(月)から民間事業者にて委託します。

4月1日(月)から市役所地下駐車場の利用ができます

市役所地下駐車場の改修工事が終了し、4月1日(月)から同駐車場が利用できます。

利用時間 午前8時～午後7時(土日曜日、祝日を除く)
 駐車台数 71台

市内一部地域の家庭ごみ(可燃物・不燃物)の収集運搬業務を民間委託します

市内208自治区において、これまで職員が行っていた家庭ごみ(可燃物・不燃物)の収集運搬業務を、4月1日(月)から民間

人 ●年間1900日程度(長期休業期間中を除く)勤務できる人
 ☆選考方法 面接
 ☆申込み 直接、市販の履歴書(写真貼付)に必要な事項を記入し、4月1日(月)～5日(金)に教育指導課(第2庁舎4階 ☎537-5648)へ。

教育相談員(嘱託職員)

◆任用期間 5月1日～26年4月30日

◆内容 ①こころに関することや発達に関する児童生徒・保護者や教職員などの相談、検査
 ②教育支援教室に通級している児童生徒へのカウンセリング、プレイセラピーおよび保護者へのカウンセリング
 ◆対象 臨床心理士の資格を有する人
 ◆定員 2人

◆選考方法 書類、面接
 ◆申込み 直接または郵送で、市販の履歴書(写真貼付)に必要な事項を記入し、3月18日(月)～29日(金)(必着)に青少年課(第2庁舎4階 ☎537-5682)へ。

地域特別賃貸住宅入居者

◆住宅名 「たけなかの里」(大字竹中) 1戸
 ◆入居者の決定方法 公開抽せん 4月12日(金) 午前9時30分
 ◆申込み 住宅課 各支所、明野出張所、本神崎・一尺屋連絡

25年度「土地(家屋)価格等縦覧帳簿」をお見せします

市内に所在する土地や家屋の評価額などを記載した「土地(家屋)価格等縦覧帳簿」をご覧いただけます。

期間	4月1日(月)～30日(火)(土・日曜日、祝日を除く)
時間	午前8時30分～午後5時15分
場所	◎資産税課(市役所第2庁舎3階) ◎東部資産税事務所(鶴崎市民行政センター1階) ◎西部資産税事務所(穂田市民行政センター1階)
対象	市内に所在する土地・家屋に対して課税する固定資産税の納税者、代理人、納税管理人、賃借権等を有する人など
持参品	本人確認ができるもの(運転免許証または納税通知書など)、法人の場合は会社印と代表者印、代理人の場合は委任状、賃借権等を有する人などの場合は賃貸借契約書と賃借料の領収書などが必要
その他	縦覧期間に限り、固定資産課税台帳の閲覧や写しは無料です(賃借権等を有する人などを除く)。ただし、評価証明書や公課証明書を必要とする場合は有料です。

国資産税課(☎537-5610)

事業者に委託します。
 なお、民間委託に伴うごみの出し方や収集日、ごみを出す時間などの変更はありません。
 清掃業務課(☎568-5763)

コミュニティ助成事業で整備しました

地域の「コミュニティ活動の活性化を図るため、三佐仲村人形山車を宝くじの助成金で整備しました。

鶴崎支所(☎527-2111)

所に備え付けの用紙に記入し、4月1日(月)～5日(金)に直接、同課(本庁舎6階 ☎537-5977)へ。

第24回豊の国ねりんピクニックシルバー作品展の出品作品

◆対象 60歳以上(昭和29年4月1日以前に生まれた人)のアマチュア
 ◆募集作品 日本画、洋画、彫刻・彫塑、工芸、書、写真
 ◆申込み 長寿福祉課に備え付けの申込書に必要な事項を記入し、直接または郵送で、3月25日(月)～4月26日(金)に同課本庁舎1階 ☎537-5679)へ。

春休みワークショップ「土から絵の具をつくって絵を描いてみよう」参加者

◆日時 4月5日(金) 午後1時～4時
 ◆内容 土を使って絵の具を作る
 ◆対象 小・中学生(小学3年生以下は保護者同伴)

◆定員 20人(多数時は抽せん)
 ◆参加料 500円(材料費)
 ◆申込み場所 電話で、3月31日(日)午後6時までにアートプラザ(☎568-5000)へ。

歌声ひろば教室

◆期間 5月～9月 月2回全

難病等の人も障害福祉サービスの対象となります

4月1日(月)から障害者総合支援法が施行され、難病等もホムヘルサービスや短期入所日常生活用具給付などの障害福祉サービスの対象となります。
 利用者負担は、市民税の課税状況により決定されます。
 対象となる疾病や手続きなど、詳しくは、障害福祉課(☎37-5658)へ。

◆内容 皆さんで懐かしい歌を歌い、心と体のリフレッシュ

場 所	週 曜 日	定 員
①大分公民館	月	70人
②明治明野公民館	月	70人
③南部公民館	月	50人
④南大分公民館A	月	40人
⑤南大分公民館B	月	40人
⑥大南公民館	月	40人
⑦野津原市民センター	月	40人
⑧鶴崎公民館	月	50人
⑨西部公民館	月	70人
⑩大分中央公民館(コンパルホール)	月	40人
⑪佐賀関公民館	月	30人
⑫植田公民館A	月	30人
⑬植田公民館B	月	70人

◆時間 ④⑫は午前9時30分～10時45分、①③⑧⑪は午前10時～11時15分、⑤⑬は午前11時～午後0時15分、②⑥⑦⑩は午後1時～2時15分
 ◆対象 60歳以上の市民(4月1日現在)

◆受講料 3,000円(資料代、保険代)
 ◆その他 多数時は抽せん
 ◆申込み 往復はがき(1人1枚)に希望場所、住所、氏名(ふりがな)、生年月日、電話番号を記入し、3月30日(出)(必着)までに市社会福祉協議会(〒870-0048 穂田町三丁目5-11 ☎533-7575)へ。

高崎山・うみたまご春イベント

高崎山
60周年

うみたまご
10周年

春色らんらん フェスタ

3月30日(土)31日(日)
午前8時30分～午後5時

芝生広場(うみたまご西側)

30日(土) 31日(日)

「たかもん」& ピークル
中学生ユニット「PEAKL」
のステージ

[時間] 正午～



ウキウキ
マリンコンサート

[時間]
30日(土)午前11時20分～
午後4時50分
31日(日)午後1時40分～4時50分

きっず
クラフト工房

[時間]
午前11時～
午後4時



フェイスペインティング

[時間] 午前11時～午後4時

マジックバルーン
パフォーマンス

[時間] 午前11時～



バルーンアート教室

[時間]
30日(土)午後1時～、3時～
31日(日)午後1時～、2時20分～

骨の健康度測定・牛乳の試飲

[時間] 午前11時～なくなり次第終了

とろっこカー

[時間] 午前11時～午後4時

うみたま散歩

[時間]
ペリカン 午前11時～
カワウソ 午後1時～
ペンギン 午後2時30分～



ペロタクシー
(1回300円)

おおいたグルメ屋台

[時間] 午前11時～午後5時
とり天、大分やきそば、ほかにもおいしい
ものが盛りだくさん!

31日(日)

たかもんダンスコンテスト

[時間] 午前11時20分～
保育園児が「だいすきたかもん」の曲に合
わせてダンスを踊るよ。

高崎山紙芝居

[時間] 午前11時～午後0時20分
午後1時30分～3時
高崎山の紙芝居のほか、腹話術、マジック
ショーが楽しめるよ。

高崎山〇×クイズ

[時間] 午後3時～

高崎山 31日(日)

高崎山モンキーツアー

[時間] 午後1時～ ※入園料が必要、先着30人
ツアーガイドが高崎山を案内。サルと写真に写っ
たり、サルの顔を見分けたりしよう。



高崎山・おさる館・うみたまご

3月27日(水)～4月7日(日)

スタンプラリー

すてきな景品が当たるよ!



たかもんと
遊ぼう!

芝生広場

31日(日)

[時間]
午後1時30分～3時30分



たかもんと尻ずもう

たかもんとお尻を合わせて、いざ勝負!勝てるかな?

たかもんとダーツ

たかもんが的に?!
高得点で、すてきな景品がもらえるよ。

たかもんと玉入れ

たかもんに玉入れカゴが合体。
高得点で、すてきな景品がもらえるよ。

高崎山・おさる館・駐車場

30日(土) 31日(日)

高崎山自然動物園は3月15日で開園60周年を迎えます。昭和28年の開園当時から写真で、昔の高崎山を懐かしみませんか。



高崎山
レトロ写真展

*入園(館)料、さるっこレール、駐車場料金は別途必要です。*天候などにより、時間や内容などが変更になる場合があります。

お問い合わせ 観光課 ☎537-7043

表紙の
言葉

色鮮やかな菜の花が辺り一面に咲き誇る、七瀬川自然公園。市民ボランティアの「七瀬川自然公園を支える会」の皆さんが大切に育てた菜の花が、一足早い春の訪れを告げています。撮影した日は多くの家族連れが暖かい日差しを浴びながら、ゆっくりとした時間を過ごしていました。