

# 市報 おおいた

2012

12.15

No.1595



大分市技能者表彰  
若き現代の匠

2

保育所(園)の入所受付を開始します

4

年末年始の市の業務

6

# 若き現代の匠

たゆまぬ努力で得られる「匠の技」。  
 その技は、若き技能者が営々と引き継いでいきます。  
 市では、他の技能者の模範や産業振興に寄与していると認められる若手・中堅の技能者をたたえ、表彰を行っています。  
 今年も、さまざまな分野で活躍されている5人の方々を、「優秀技能賞」として11月21日(水)に表彰しました。  
 そこで今回は、技能向上に取り組む安部嘉彦さんのお話とともに、受賞者の皆さんを紹介します。(順不同)



型枠施工 曾我 修次さん (葛木)

1級型枠施工技能士の資格を有し、日々、型枠施工技能の向上に取り組むとともに、技能検定事前講習などの講師を務めるなど、後進の指導・育成と業界の発展に寄与されています。



塗装工 川野 忠幸さん (中戸次)

卓越した塗装技術と現場責任者として優れた管理能力を有し、全国塗装技能競技大会へ九州代表として出場を果たすなど、後進の模範として技能の向上に貢献されています。



印章彫刻士 安部 嘉彦さん (中津留)

印章彫刻技能の向上にたゆまぬ努力を続け、1級印章彫刻技能士資格を取得し、九州印章業組合連合会技術競技会では最優秀賞を受賞するなど、後進の模範として業界の発展に寄与されています。



溶接 平尾 知功さん (明野北)

九州・沖縄地区溶接技術競技会での優勝をはじめ、全国大会、大分県大会でも上位入賞を果たし、九州溶接マイスターを授与されるなど、卓越した技能をもって業界の発展に寄与されています。



調理師 樋口 貞治さん (明野東)

全日本司厨士協会大分県本部教育指導委員長として、若手会員の育成に尽力されるとともに、自らも料理技能競技会の各種部門において上位入賞するなど、調理技術の向上に尽力されています。

25年前の父の病気。それが家業の印鑑製作・販売の道に進むきっかけになりました。  
 高校を卒業してから1年間家業を手伝っていた経験もあり、仕事にはすぐになじむことができました。  
 手先の器用さと集中力には自信があったので、自分への挑戦だと思いついた仕事に取り組んでいます。  
 最近では、機械彫りの印鑑が多く出回っていますが、機械彫りでは出せない手彫りならではの繊細な彫り、そして文字のバランスやレイアウトにこだわり、自分自

身が納得できるものを提供したいと常に心掛けています。  
 パソコンの普及やペーパーレス化で印鑑の需要が減少し、そのことで技術者が減り、後継者の育成も難しい状況です。  
 手彫りの印鑑の良さをPRしていくことで、新たな需要を開拓したいと考えています。  
 わたしの一本一本手彫りした印鑑を大切に使用していただければ、これ以上の幸せはないと思います。  
 今回の受賞を励みに、より一層努力していこうと思います。



祝 大分市技能者表彰式

大分市技能者表彰式  
 11月21日(水) 大分市役所

お問い合わせ  
 商工労政課 ☎537-5964



困っている人や差別されている人に気付いたときに、誰かが助けるだろうと他人任せにするのではなく、自分から行動していくことが大切ではないでしょうか。

## 対象・申込みなど

### ◆対象児童

生後3カ月から就学前までで、25年4月から新たに入所(園)希望の児童や、申し込み中でまだ入所(園)していない児童。  
(ただし、保育所(園)によって対象年齢が異なります)

### ◆受付期間

25年1月4日(金)～31日(木)(土・日曜日、祝日を除く)  
※準備していただく書類がありますので、申し込み用紙一式は早めに受け取り、必要事項を記入し、受付期間に提出してください。

### ◆入所(園)の申し込みができる基準

入所(園)の申し込みができる児童は、その家庭が次のいずれかの事情に該当し、保護者や同居の親族がその児童を保育することができないと認められる場合です。

- 1 昼間、家庭外で仕事をしている。
- 2 昼間、家庭で児童と離れて日常の家事以外の仕事をしている。
- 3 母親が妊娠中であるか、または出産後間がない。
- 4 病気やけがをしている、または心身に障がいがある。
- 5 長期にわたる病気や障がいのある同居の親族を看護している。
- 6 震災や風水害、火災などの災害の復旧に当たっている。
- 7 市長が上記①～⑥に類する状態にあると認める。  
(保護者が求職中は、これに該当します)

※ただし、保護者以外に児童の保育ができる人が家庭内にいる場合は除きます。  
※希望保育所(園)の入所(園)状況に応じて、選考基準に基づき入所(園)の選考を行います。

### ◆申込書配布・受付場所

子育て支援課(本庁舎1階)、東部・西部保健福祉センター、各支所、明野出張所、各保育所(園)

### ◆保育料

保護者の所得税額などに応じた負担があります。

### ◆保育時間

保育所(園)によって異なります。希望の保育所(園)にご確認ください。

### 25年5月以降の 申込期限について

5月以降の入所(園)については、**希望する月の前月の15日**(土・日曜日、祝日の場合はその前日)までに申し込みをしてください。審査のうえ、入所(園)基準および保育所(園)の受け入れ要件が整った場合、翌月1日から入所(園)となります。

## 25年度 「保育ママ」利用申込み

25年  
1月31日(木)  
まで

仕事や病気などで家庭での保育が困難な保護者に代わり、保育士などの資格を持った保育ママの自宅で児童を保育します。

<b>対 象</b>	●市内に居住する生後3カ月～2歳の児童 (年度途中で3歳になった場合、年度の末日まで) ●保護者が仕事や病気などにより家庭で保育ができない人
<b>利用日時</b>	月曜日～金曜日(祝日を除く) 午前8時～午後4時
<b>施 設</b>	●012保育室(畑中) ●まるも保育室(古国府) ●マミー保育室(大道町) ●青空保育室(乙津町) ●なないろ保育室(金池町) ●Piccolo保育室(富士見が丘東)
<b>定 員</b>	各3人 ※定員に達した場合、利用できないことがあります。
<b>保 育 料</b>	保護者の所得税額などに応じた負担があります。 ※保育料に給食費は含まれていません。

※申込み前に保育室の見学が必要です。詳しくは、子育て支援課へお問い合わせください。

# 25年度 保育所(園)の 入所受付を開始します

25年1月4日(金)から



地区	施設名	所在地	電話番号
大分中央	生石保育所	王子西町	532-4612
	浜町保育所	新川西	532-4611
	新春日町保育所	新春日町一丁目	543-4629
	金池保育所	顕徳町一丁目	535-0650
	新桜町保育所 ※1	寿町	532-4731
	桜ヶ丘保育所 ※2	金池南二丁目	543-4669
	住吉保育所	碩田町三丁目	534-2924
	下郡保育所	下郡北二丁目	567-0788
	泉町保育園	泉町	535-0611
	上野愛光保育園	上野丘西	544-5411
	南春日保育所	南春日町	544-1831
	滝尾保育園	羽田	569-3384
	キッドワールド保育園	片島	568-8400
	津守あすなろ保育園	津守	567-6625
東大分	東八幡保育園	東八幡四丁目	538-1619
	しらかば保育園	大道町五丁目	545-4818
	裏川保育所	下郡	568-1708
	東舞鶴保育園	中津留一丁目	551-2103
	まいづる保育園	東津留二丁目	551-5298
	天心保育園	牧一丁目	551-5578
	城東保育園	萩原三丁目	558-8248
	しらとり保育園	仲西町一丁目	551-3359
	めぐみ保育園	花高松三丁目	558-9873
	桃園保育園	千歳	551-3554
南大分	南大分保育園	羽屋新町	543-6406
	城南保育園	城南	544-2818
	ゆりかご保育園	田中町	544-4776
	府内保育園	畑中	545-4501
	コスモス保育園 ※3	豊饒	—
明野	明野保育園	明野西一丁目	558-3209
	明野しいのみ保育園	明野西二丁目	558-2211
鶴崎	鶴崎同光園	南鶴崎二丁目	521-2190
	鶴崎保育園	鶴崎	521-1336
	洗心保育園	三佐四丁目	527-3063

- 【※1】新桜町保育所 26年4月からの民営化に伴い、園舎の建て替えを行うため、25年6月に仮設園舎(現桜ヶ丘保育所 金池南二丁目)に移転予定。
- 【※2】桜ヶ丘保育所 25年6月にホルトホール大分(金池南一丁目)内に移転予定(新築)。
- 【※4】賀来保育園 25年3月に賀来南二丁目に移転予定(新築)。

地区	施設名	所在地	電話番号
鶴崎	龍華保育園	森町	527-2961
	小中島保育園	小中島三丁目	527-3403
	松岡保育園	松岡	520-2418
	とりの保育園	松岡	520-0020
	たかお保育園	横尾	520-3048
	明野台保育園	猪野	523-6262
	高田のぞみ保育園	関園	524-0801
	小野鶴こぼと保育所	小野鶴	542-2570
植田	植田保育園	市	541-0082
	宗方保育園	上宗方	541-3524
	宗方東保育園	上宗方	541-2863
	東植田保育園	田尻	541-3769
	賀来保育園 ※4	賀来南一丁目	549-2786
	富士見ヶ丘あすなろ保育園	富士見ヶ丘東二丁目	542-1112
	緑ヶ丘保育園	横瀬	542-3477
	寒田ひめやま保育園	寒田南町一丁目	568-9655
	敷戸南保育所	敷戸南町	568-0160
	敷戸保育園	敷戸西町	569-1834
大南	旦の原保育園	高江北二丁目	554-3386
	あかつき保育所	中判田	597-0043
	河原内保育所	河原内	596-1871
	さくら保育園	中戸次	597-0087
	みのり保育園	中戸次	597-6869
	キッズアカデミー保育園	けやき台二丁目	597-7775
	吉野保育園	辻	595-1718
	大在保育園	横田一丁目	592-0161
坂ノ市	みんなの森こども園(本園)	花江川	527-6433
	みんなの森こども園(分園)	丹川	527-6433
	和光保育園	里二丁目	592-3388
佐賀関	坂ノ市保育園	久原中央二丁目	592-1143
	佐賀関保育所	佐賀関	575-0058
野津原	同和保育園	本神崎	576-0111
	野津原保育所	野津原	588-1236

- 【※3】コスモス保育園 25年4月に開設予定ですが、建設工事の進捗よく状況により開設時期が早まる場合は、25年3月に少人数の児童を受け入れます。  
3月からの入所を希望する人は申し込みが必要です。詳しくは子育て支援課へお問い合わせください。

お問い合わせ 子育て支援課 ☎537-5794

# ごみの収集と受け入れ

収集日をご確認ください

お問い合わせ 清掃業務課 ☎568-5763

ごみの種類	12月			25年1月			収集開始日
	29日	30日	31日	1日	2日	3日	
燃やせるごみ(可燃ごみ)	休み						4日(金) ※該当地区から
プラスチック製容器包装(資源プラ)	※該当地区		※該当地区				
新聞類・その他紙類・布類							
缶・びん	※該当地区	休み	※該当地区				7日(日) ※該当地区から
ペットボトル							
燃やせないごみ(不燃ごみ) (アスベスト含有家庭用品を含む)	休み						8日(火) ※該当地区から
蛍光管・電球・水銀体温計・乾電池・スプレー缶・ライター	休み						7日(日) ※該当地区から

※該当地区：ごみ収集日程表掲載の該当地区のみ収集

ごみは、収集日の朝8時30分までに、透明か半透明(無色)の袋で、指定されたごみステーションに出してください。収集日以外にごみを出すと、付近の皆さんに大変迷惑が掛かります。ルールを守り、「きれいなまちづくり」の推進にご協力ください。なお、年末・年始は多量のごみが予想され、収集時間が遅くなる場合がありますので、ご理解とご協力をお願いします。

# ごみの受け入れ

お問い合わせ 清掃施設課 ☎537-5659

ごみ処理施設	12月			25年1月		
	29日	30日	31日	1日	2日	3日
佐野清掃センター	●	●	●			
埋立場(土・石・瓦・コンクリートなど)	●	●	●			
福宗環境センター	●	●	●			
清掃工場(可燃ごみ)	●	●	●			
リサイクルプラザ(不燃・粗大・資源ごみ)	●	●	●			
鬼崎埋立場(土・石・瓦・コンクリートなど)	●	●	●			

搬入時間  
午前8時30分～正午  
午後1時～4時30分

12月29日(土)・31日(月)の  
お問い合わせ

◎佐野清掃センター ☎593-4047  
◎福宗環境センター ☎588-0113

※年末は混雑が予想されますので、時間に余裕をもって搬入するようご協力をお願いします。

## 市庁舎の受電設備改修工事のため、大分市ホームページは

12月30日(日)午後9時～  
25年1月2日(水)午後2時の間

臨時ページのみ表示となります。

※期間中、臨時ページが表示されない時間が生じる場合がありますので、ご了承ください。

市庁舎の受電設備改修工事に伴い、大分市ホームページは緊急連絡先や休日・夜間当番医などを掲載した臨時ページのみ表示となります。また、Eメールの送受信システムは停止します。ご迷惑をお掛けしますが、ご理解をお願いします。

なお、工事期間などは変更となる場合があります。

お問い合わせ 広聴広報課 ☎537-5713

# 年末年始の市の業務

年末は12月28日(金)まで  
年始は25年1月4日(金)から

市の業務は年末・年始の12月29日(土)～25年1月3日(木)は休みとなります。

戸籍の諸届け出や埋火葬許可の受付、ごみの収集・受け入れは、一部業務を行います。

## ▶主な施設の休館日

12月28日(金)～25年1月3日(木)

- コンパルホール
- 市民図書館
- 大分文化会館
- アートプラザ
- 平和市民公園能楽堂
- 佐野植物公園観賞温室公園・ぼかぼか池(公園は全日開放)

12月28日(金)～25年1月4日(金)

- 市社会福祉センター
- 多世代交流プラザ
- 生き生きプラザ潮騒
- 情報学習センター
- 歴史資料館
- 海部古墳資料館
- 大友氏遺跡体験学習館
- 毛利空桑記念館

12月29日(土)～25年1月1日(火)

- 市美術館

12月29日(土)～25年1月3日(木)

- 南大分体育館・プール  
(12月28日(金)は午後5時15分まで開館、プールは25年3月31日(日)まで休館、アリーナは25年1月4日(金)～3月31日(日)は改修工事のため使用できません)
- 市営陸上競技場  
(12月28日(金)は午後7時まで開館、トラック・フィールドは25年1月31日(木)まで改修工事のため使用できません)
- 市営温水プール  
(12月28日(金)は午後5時まで、25年1月4日(金)は正午から開館)
- ライフパル
- 各老人いこいの家
- 河原内陶芸楽習館
- うすき少年自然の家

- のつはる少年自然の家
- いまいち山荘
- 地区公民館(中央公民館のみ12月28日(金)から休館)
- 鶴崎市民行政センター(図書室、貸会議室)
- 植田市民行政センター(図書室、貸会議室)
- 旭町文化センター
- 各こどもルーム
- 関崎海星館(25年1月1日(火)の午前6時～9時は特別開館)

12月31日(月)～25年1月3日(木)

- 宇曾山荘

25年1月1日(火)のみ休み

- 葬斎場
- 佐賀関火葬場
- 丹生温泉(12月31日(月)は午後7時まで)

## ▶休み期間中の戸籍の諸届け出、埋火葬許可の受付

◎受付：24時間

- 市役所当直室(本庁舎地下1階) ☎534-6119
- 鶴崎市民行政センター管理室 ☎527-2350
- 植田市民行政センター管理室 ☎541-2437
- 佐賀関支所当直室 ☎575-1111

◎受付：午前8時30分～午後5時

- 大南支所当直室 ☎597-1000
- 大在支所当直室 ☎592-0511
- 坂ノ市支所当直室 ☎592-1700
- 野津原支所当直室 ☎588-1111
- 明野出張所当直室 ☎558-1255

## 金融機関の年末・年始の休み

金融機関の窓口は、12月29日(土)～25年1月3日(木)は休みです。税金などの納付や市からの支払いを受ける場合は12月28日(金)まで、または25年1月4日(金)以降の営業日をご利用ください。

## ▶休日・夜間当番医

休日および夜間の医療を確保するため、当番医を設定し、テレホンサービスでお知らせしています。

### テレホンサービス

○休日・夜間当番医案内 ☎534-4488

- ▶休日当番医 診療時間…午前8時30分～午後5時
- ▶夜間当番医 診療時間…午後5時～午後10時(小児科は午後8時～午後10時)

○一般医療機関案内 ☎534-4489

最寄りの医療機関を音声案内に従って探すことができます。かかりつけ医を探すためにもご利用ください。

大分市小児夜間急患センター ☎574-7876 ▶診療時間…午後8時～午後10時

緊急の場合のお問い合わせ

市役所(夜間・休日) ☎534-6119

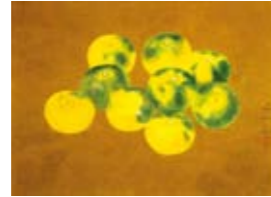
# 大分市美術館 第4期コレクション(常設)展

**日時** 25年1月5日(土)~4月14日(日)  
 午前10時~午後6時(入館は午後5時30分まで)  
**休館日** 第1月曜日を除く月曜日(月曜日が祝日の場合は、その翌日)、  
 2月5日(火)、4月2日(火)

**展示室1・2**  
 特集展示 生誕120年記念  
**福田平八郎と  
 その交流の画家たち**



福田平八郎「暖冬」1952年頃



福田平八郎「蜜柑」1956年頃

**主な展示作品**

福田平八郎  
 「鯉」1943年頃  
 「紅葉と虹」1947年  
 首藤雨郊  
 「村の秋晴れ」1930年

**展示室3** 多様な現代美術の動向



草間彌生「生命への畏敬」1989年

**主な展示作品**

草間彌生(くさまやよい)  
 「ACCRETION(No.3)」1964年  
 豊嘯(あいおう)  
 「レインボーレイン」1976年  
 森村泰昌  
 「肖像(9つの顔)」1989年

**展示室4**



生野祥雲齋「乱菊」1964年

**竹による室内装飾**  
 丸の内ホテルバンブーグリル

**主な展示作品**

生野祥雲齋  
 「怒濤」1960年  
 「川」1962年

市美術館特別展の観覧料で、コレクション(常設)展も観覧できます。  
 — 展示期間中の特別展 —  
 ・「生誕100年記念 高山辰雄展」  
 2月3日(日)まで  
 ・「第61回 高文連 美術・書道・写真 中央展」  
 2月8日(金)~17日(日) **無料**  
 ・「第47回 市美展『公募展』」  
 3月1日(金)~24日(日) **無料**

**【観覧料】一般/300円(団体250円) 高校生・大学生/200円(団体150円)**

※中学生以下は市内・市外を問わず無料です。  
 ※団体は20人以上です。  
 ※身体障害者手帳・療育手帳・精神障害者保健福祉手帳提示者とその介護者は無料です。  
 ※本展は「大分市美術館年間パスポート」が利用できます。

お問い合わせ 市美術館 ☎554-5800

## 食生活改善推進員の

## おすすめレシピ vol.⑨

**材料(4人分)**

- ・自然薯(なげればやマトイモ).....160g  
※ヤマトイモを使う場合は片栗粉...小さじ1
- ・鶏もも肉.....120g ・小ネギ.....8g
- ・ゴボウ.....100g ・薄口しょうゆ...大さじ2
- ・だし汁(コンブ・カツオ節).....750cc

**作り方**

- ① 自然薯はひげを直火で焼き、皮をたわしでこすり落としすりおろし、よくかき混ぜる。ヤマトイモを使う場合は皮をむいてすりおろし、片栗粉を入れて混ぜる。
- ② 鶏もも肉を幅2cm程度の細切りにする。ゴボウはさがきにし、水にさらしておく。小ネギは小口切りにする。
- ③ 鍋を熱し、鶏もも肉を入れ炒める。火が通ったら、水気を切ったゴボウを入れ、さらに炒める。
- ④ ゴボウに透明感が出てきたら、だし汁を加え沸騰させ、あくが出たらすくい取る。
- ⑤ 薄口しょうゆを加え、だし汁が沸騰しているところに
- ⑥ ①をスプーンで1口大にすくい、鍋に落とし入れる。
- ⑦ 自然薯に火が通るまで1分程度中火で加熱し完成。器に盛り、小ネギを散らす。

**ポイント**

自然薯は、はしですくい上げながら空気をたっぷり含ませるようにかき混ぜると、弾力のある食感に仕上がります。  
 ヤマトイモを使うときは、だし汁が沸騰しすぎていると固まらぬので注意してください。



おとし汁

### 野津原地区に伝わる「おもてなし料理」

山々に囲まれた、野津原地区に伝わる郷土料理「おとし汁」。自然薯をすりおろし、つみれ状にして、すまし汁に落とし入れたおもてなし料理です。

食材は、自然薯、鶏もも肉、ゴボウのみのシンプルなレシピ。自然薯のしっかりとした歯ごたえが、楽しめます。鶏もも肉の脂だけで炒めるので、余分な油を使わず、とてもヘルシーです。

自然薯の代わりにヤマトイモを使うと、ふんわりとした食感に。

自然豊かな野津原地区で受け継がれる味を、ぜひお試しください。



今回のレシピ担当  
 外池 二六代さん

## 市長表彰 おめでとうございます

11月12日(月)



才川 義昭さん  
 「第63回全日本男子弓道選手権大会」で優勝



十時 千歌さん  
 「第67回国民体育大会陸上競技」  
 少年女子共通棒高跳びで優勝



小池 美朝さん  
 「第7回全日本小学生中学生アーチェリー選手権大会」  
 リカーブ女子で優勝



森田 考博さん 岩淵 祐隆さん 伊藤 由佳さん  
 「第67回国民体育大会カヌー競技」  
 カヌースプリント少年男子カナディアンペア  
 500メートルで優勝  
 「第67回国民体育大会カヌー競技」  
 カヌースラローム女子  
 15ゲートで優勝

## 語り継がれる合戦が 今、よみがえる。

1586(天正14)年、大友・四国連合軍が島津軍と戦った「戸次川原の合戦」。その舞台となった大野川の古戦場を中心に「大野川合戦まつり」が11月10・11日に行われました。10日、中戸次地区の大野川河川敷では、連合軍の武者着陣に甲冑(かっちゅう)をまとった地元の中学生や高校生など総勢約200人が集結。夜には騎馬隊や鉄砲隊などによる「大野川合戦絵巻」も行われ、戦国時代をほうふつさせる演出に、訪れた人から歓声があがりました。

また、11日には戸次本町で竹灯籠(とうろう)が灯されるなど、多くの人でにぎわいました。



## 「森林セラピー」でリフレッシュ。

森林浴効果が科学的に検証された「森林セラピー」。大分市の市街地周辺の森林部にもセラピー効果があることが実証され、24年3月に森林セラピー基地として認定されました。

11月18日には、秋が深まる県民の森平成森林公園で「森林セラピー体験ツアー」を開催し、63人が参加。ガイドと一緒に、紅葉した山々を眺めたり、川のせせらぎや小鳥のさえずりを聞いたりしながら散策しました。木陰では横になって深呼吸。参加者は、ゆったりとしたひとときを過ごしました。

お知らせ

消防団による年末夜警を行います

市消防団では、年の瀬の火災予防のため、今年七恒例の年末夜警を実施します。  
◆日時 12月27日(木)～30日(日) 午後9時～午前2時(30日(日)は午前0時)  
◆規模 ●人員：延べ3,800人 ●車両：延べ750台  
☎ 消防局総務課(☎53322188)

門松カードをご利用ください

市報本号と同時に門松カード(各世帯2枚)を配布します。予備のカードは公園緑地課(本庁舎7階)および各支所、明賀正野出張所に用意してあります。  
☎ 公園緑地課(☎5375975)

今月の納税

国民健康保険税 第7期 納期限 12月28日(金)	固定資産税 第4期 納期限 25年1月4日(金)
------------------------------	-----------------------------

市税は納期限内に納めましょう!!

高崎山自然動物園の正月の営業時間を延長します

◆期間 25年1月1日(火)～3日(木)  
◆開園時間 午前8時30分～午後5時15分(通常は午前8時30分～午後5時)  
※駐車場への入場開始時間は、午前7時30分  
☎ 高崎山自然動物園(☎5325010)

王子山の手住宅地を公開抽せんにより販売します

◆所在地 大字駄原字天神平1640番17ほか(王子山の手町27組28組)  
◆面積 190平方メートル～282平方メートル(57坪～85坪)  
◆販売価格 1,700万円台～2,300万円台  
◆販売区画数 14区画  
◆抽せん日 25年2月15日(金)  
◆抽せん場所 本庁舎9階 第2入札室  
◆申込み・問い合わせ 12月17日(月)～25年1月28日(月)に管財課(本庁舎5階) ☎5375608へ。

固定資産税の実地調査を行っています

固定資産税の適正な課税に努めるため、土地や家屋の実地調査を行っています。調査に職員が伺ったときにはご協力をお願いします。

※職員は「固定資産評価補助員証」を携帯しています。  
☎ 本庁・明野出張所管内の人は：資産税課(土地)については☎53772886、家屋については☎53772991  
●鶴崎・大在・坂ノ市・佐賀関支所管内の人は：東部資産税事務所(☎5272132)  
●植田・大南・野津原支所管内の人は：西部資産税事務所(☎5411406)

街路建設課からのお知らせ

◎都市計画道路(末広東大道線)の変更許可(期間変更)を受けましたのでお見せします  
◆縦覧期限 26年3月31日  
◎都市計画道路(中島錦町線(南区)の事業認可を受けましたのでお見せします  
◆縦覧期限 29年3月31日  
☆縦覧場所 街路建設課(本庁舎7階)

廃油類を公共下水道へ流さないでください

飲食店などで設置されているグリーストラップ(油水分離槽)は適正な維持管理を行い、廃油類を公共下水道へ流さないでください。廃油類が公共下水道へ流されると、下水管が詰まったり、水資源再生センターの運転に支障を来したりします。

維持管理の際に分離された廃油類は回収し、適正な処理をお願いします。  
なお、飲食店などの厨房排水については、グリーストラップで油分を分離除去する必要があります。

償却資産の申告はお早めに

個人、法人を問わず、商店や農業、漁業、不動産業、工場などを営んでいる人が、その事業のために所有している構造物や機械、工具・備品などの資産を「償却資産」といい、固定資産税の課税対象となっています。  
◆償却資産の具体例

構 築 物	広告塔、駐車場舗装、フェンス、内装費、ビニールハウス、ネオン、門、塀など
機 械 およ び 装 置	各種製造機械、土木建設等各種産業用機械および装置、機械式駐車設備など
船 舶 ・ 航 空 機	遊漁船、漁船、ボート、ヘリコプターなど
車 両 およ び 運 搬 具	大型特殊自動車(ホイールクレーン、タイヤローラーなど) ※自動車税、軽自動車税の対象となるものを除く
工 具 ・ 器 具 およ び 備 品	事務用機器(パソコン、複写機など)、エアコン、陳列ケース、応接セット、冷蔵庫、医療機器、理・美容業機器、看板など

25年1月1日現在の「償却資産」の所有状況を、25年1月31日

(内までに25年度申告書として資産税課(第2庁舎3階)へ提出してください)期限間近になると窓口が混雑します。25年1月21日(月)までの申告にご協力ください。  
☎ 資産税課(☎53772993)

工業統計調査にご協力ください

経済産業省が、12月31日現在で製造業事業所を対象とする工業統計調査を実施します。県知事から任命された調査員が、12月中旬から調査票の配布・回収に伺いますのでご協力をお願いします。  
☎ 総務課(☎5375795)

振込のお知らせ

児童扶養手当(ひとり親家庭などの手当)を12月11日(火)に振り込みました  
該当者で振り込みのない人は、子育て支援課へご連絡ください。また、現況届の提出を済ませていない人は、早急に手続きをしてください。  
☎ 子育て支援課(☎5375793)

募集

歴史資料館市民学芸員  
◆活動内容 来館者への展示解説、勾玉作りなどの体験講座の指導などを行うボランティア

と紙などを使って、クリスマスリースを作る  
◆対象 3歳以上(小学2年生以下は保護者同伴)  
◆参加料 300円(材料費)  
☆時間 午前10時～正午、午後1時～5時(材料がなくなり次第終了)  
☆場所 アートプラザ2階アトホール  
☆定員 各60人(当日先着順)

◆定員 10人(先着順)  
◆対象 歴史に興味のある人、専門的な知識や技術を生かしたい人  
◆申込み・問い合わせ 12月18日(火)～25年1月31日(木)に歴史資料館(☎5490880)へ。

大分市地産地消促進計画(案)についての意見

市では、地元農林水産物等の利用促進などを目的とした「大分市地産地消促進計画」を策定するため、市民の皆さんの意見を募集します。  
◆資料の閲覧場所 産業振興課(本庁舎9階)、情報公開室(本庁舎7階)、各支所、明野出張所、市ホームページで12月17日(月)からご覧になれます(注)。  
◆その他 個々の意見に対する直接の回答はしません。

◆応募方法・問い合わせ 直接または郵送、ファクス、Eメール(注)で、住所、氏名または会社名(団体名)を記入(様式自由)し、12月17日(月)～25年1月17日(木)(必着)に産業振興課(本庁舎9階) ☎53770255 岡5336117 sangyosinko2@city.oita.oita.jpへ。

大分市行政改革推進プラン(案)についての意見

市では、行政改革の推進を目的とした「大分市行政改革推進プラン(25年度～29年度)」を策

定するため、市民の皆さんの意見を募集します。  
◆資料の閲覧場所 行政改革推進室(本庁舎5階)、情報公開室(本庁舎7階)、各支所、明野出張所、市ホームページで12月19日(水)～25年1月18日(金)(必着)に行政改革推進室(本庁舎5階) ☎5375718 岡5346182 gyokaku@city.oita.jpへ。

大分市空き家等の適正管理に関する条例についての意見

市では、管理不全状態の空き家などの未然防止と解消を目的とした「大分市空き家等の適正管理に関する条例」を制定するため、市民の皆さんの意見を募集します。  
◆資料の閲覧場所 開発建築指導課(情報公開室(本庁舎7階)、各支所、明野出張所、市ホームページで12月17日(月)からご覧になれます(注)。  
◆その他 個々の意見に対する直接の回答はしません。

◆応募方法・問い合わせ 直接または郵送、ファクス、Eメール(注)で、住所、氏名または会社名(団体名)を記入(様式自由)し、12月19日(水)～25年1月18日(金)(必着)に行政改革推進室(本庁舎5階) ☎5375718 岡5346182 gyokaku@city.oita.jpへ。

第18回読書感想画作品展

◆日時 25年1月5日(土)～10日(月) 午前9時～午後8時(10日)

名を記入(様式自由)し、12月17日(月)～25年1月17日(木)(必着)に開発建築指導課(本庁舎7階) ☎5375635 岡5346201 kensido@city.oita.jpへ。

こどもルーム臨時職員・パート職員の登録者

登録制で、必要なときに随時採用します。  
◆勤務時間 午前8時30分～午後5時15分  
◆勤務場所 市内のこどもルーム(10か所)  
◆業務内容 乳幼児とその保護者への支援活動、子育てに関する相談業務など  
◆対象 幼稚園教諭免許または保育士の有資格者  
◆試験内容 書類審査、面接  
◆賃金 月額7,450円  
※採用期間などは、子育て支援課にお問い合わせください。  
◆申込み・問い合わせ 事前に電話で、面接日時を確認し、履歴書(写真貼付)、幼稚園教諭免許または保育士証の写しを持参し、直接子育て支援課(本庁舎1階11番窓口) ☎5375675へ。

(休は午後5時まで)  
◆場所 コンパルホール3階多目的ホール  
◆内容 市内の小・中学生が描いた読書感想画を展示  
☎ 市民図書館(☎5383500)

アートプラザワークショップ

①はし置きをつくる  
◆日時 12月21日(金)  
◆内容 青竹ではし置きを作る  
◆対象 小学生以上(小学2年生以下は保護者同伴)  
◆参加料 200円(材料費)  
②カラフルボールでつくるクリスマスリース  
◆日時 12月22日(土)  
◆内容 テコレーションボール

と紙などを使って、クリスマスリースを作る  
◆対象 3歳以上(小学2年生以下は保護者同伴)  
◆参加料 300円(材料費)  
☆時間 午前10時～正午、午後1時～5時(材料がなくなり次第終了)  
☆場所 アートプラザ2階アトホール  
☆定員 各60人(当日先着順)

第7回歴史教室

「戦国大名大友氏の終焉」  
◆日時 25年1月20日(日) 午前10時～正午  
◆対象 中学生以上  
◆定員 20人(先着順)  
◆申込み・問い合わせ 電話で、12月15日(土)～25年1月19日(土)に大友氏遺跡体験学習館(☎5445011)へ。

おおいた年末・年始の事故ゼロ運動  
～おこさず あわす 事故ゼロ～  
期間 12月15日(土)～25年1月4日(金)  
運動の重点事項  
夕暮れ時と夜間の交通事故防止  
～早めのヘッドライト点灯(午後5時)と反射材着用の徹底～  
脇見運転の防止  
飲酒運転の根絶  
年末・年始には、夕暮れ時から夜間にかけて歩行者事故や飲酒運転による重大事故の発生が懸念されます。この運動をきっかけとして、市民一人ひとりが交通安全について考え、交通ルールの順守と正しい交通マナーの向上に取り組み、悲惨な交通事故を防止しましょう。  
岡生活安全推進室(☎537-5997)

**18日** **アートプラザ** ピックアップアーティスト **第2回 Pickup Artist 展** 無料  
 期間/25日(火)まで  
 時間/午前10時～午後6時  
 内容/女性アーティスト15組20人の作品を展示  
 会場/アートプラザ ☎538-5000

**久間章江** 無料  
**ライブペインティング**  
 時間/午前10時～(作品が完成次第終了)  
 内容/久間章江氏(画家)による絵画の公開制作  
 場所・会場/アートプラザ ☎538-5000

**21日** **月と金星、木星、天王星、海王星**  
**を見よう!**  
 期間/21日(金)～24日(月)、25年1月4日(金)～6日(日)  
 時間/午後6時30分～10時  
 (雨天・曇天時は映像による説明)  
 参加料/観覧料(大人400円、高校生200円、中学生以下は無料)  
 場所・会場/関崎海星館 ☎574-0100

**22日** **バザジ大分対府中アスレティックFC**  
 時間/午後1時～  
 場所/ビーコンプラザ(別府市)  
**アートプラザ クリスマスコンサート** 無料  
 時間/午後4時～5時30分  
 出演/ボーカルアンサンブルプリウス  
 会場/アートプラザ ☎538-5000

**1日** **初日の出観望会** 無料  
 時間/午前6時～9時  
 場所・会場/関崎海星館 ☎574-0100

**7日** **人形劇「したきりすずめ」** 無料  
 時間/午後1時～(午後0時30分開場)  
 場所/コンパルホール1階 文化ホール  
 出演/劇団はれっと  
 定員/500人(先着順)  
 市民図書館 ☎538-3500

**13日** **成人記念集会**  
 時間/正午～(午前11時20分開場)  
 場所/大分文化会館、大分城址公園  
 生涯学習課 ☎537-7039

**再生家具と再生自転車**  
**再生自転車の抽せん会**  
 時間/午後0時30分～(抽せん日正午まで申込み可、持ち帰りは各自)  
**再生自転車のじゃんけん抽せん会**  
 時間/抽せん会終了後  
 場所・会場/エコライフプラザ ☎588-1410

**「かかりつけ医」を持ちましょう**  
 あなたや家族の病気や健康管理などを気軽に相談できる「かかりつけ医」を持ちましょう。  
 保健所保健総務課 ☎536-2222

コース	日時(25年)
①赤十字救急法基礎講習会	1/12(土)、3/15(金) 午前9時～午後3時
②赤十字救急法救急員養成講習会	1/13(日)・14(月) 午前9時～午後5時30分
③赤十字救急法救急員資格継続研修会	2/7(木) 午前10時～午後3時
④赤十字幼児安全法支援員資格継続研修会	2/26(火) 午前10時～午後3時
⑤赤十字救急法救急員養成講習会	3/16(土)・17(日) 午前9時～午後5時30分

**赤十字救急法等講習会**  
 高校生：5,000円 ● 一般(大学生を含む)、シニア：1,000円 ● 定員 300チーム  
 ◆申し込み 25年1月10日(木)までに市陸上競技協会 ☎536-0613 のホームページ(http://www.oita-city-fk.jp/)から申し込んでください。

**国民年金保険料は便利で確実な口座振替で**  
 国民年金保険料は、口座振替で納めることができ、毎月の口座振替を早割(当月未振替にする)と月50円の割引になります。納付書または年金手帳(預(貯)金通帳、届出印を持参のうえ、口座のある金融機関や郵便局に備え付けの「口座振替納付(変更)申出書」に必要事項を記入し、提出してください。 大分年金事務所 ☎552-1211

**県立盲学校入学生募集**  
 ◎高等部(普通科・専攻科)  
 ◆対象 視覚に障がいをもつ中学生(普通科)、高卒者(専攻科・あんま鍼灸)  
 ◆出願期間 25年2月18日(月)～22日(金)  
 ◆試験日 25年3月5日(火)・12日(火)  
 ◎幼稚部  
 ◆対象 視覚に障がいをもつ3歳～5歳の幼児  
 ◆出願期間 25年2月4日(月)～15日(金)  
 ◆入学希望児面談 25年2月18日(月)～28日(木)  
 県立盲学校 ☎532-2638

**大学生等向け大分県内企業による合同企業説明会 in 東京**  
 ◆日時 25年1月12日(土) 午前11時～午後4時30分  
 ◆場所 東京国際フォーラム ホールD5(千代田区丸の内三丁目)  
 ◆対象 26年卒業予定の大学生(1・2年生の参加可) 関 県雇用・人材育成課雇用・人材育

**陸上自衛隊高等工科学校生徒の採用試験**  
 ◆一次試験 25年1月19日(土)  
 ◆応募資格 17歳未満の男子で中学校卒業業者(25年3月卒業見込み者を含む) ◆受付期限 25年1月7日(月) 自衛隊大分地方協力本部大分募集案内所 ☎546-2177、夜間・休日は ☎536-6271

**善意の寄付が相次いであります。**  
 お礼申し上げます。  
 社会福祉協議会へ  
 ◆大分商工会議所青年部  
 ◆香典返し寄付  
 大分地区 ▼ 首藤一夫(曲) ▼ 小橋嘉子(高松東) ▼ 工藤英信(新川町)  
 ▼ 河野好美(中の瀬団地) ▼ 大石常子(東八幡) ▼ 橋本道子(金池南)  
 ▼ 堤莊司(城崎町) ▼ 安見美代子(王子中町) ▼ 羽田芳子(南太平寺)

**街のホット情報**  
**第7回大分うみたまごシーサイド駅伝競走大会**  
 ◆日時 25年2月10日(日) 午前

**東日本大震災への義援金**  
 市役所第2庁舎2階福祉保健課 各支所 明野出張所に日本赤十字社の義援金募金箱を設置しています。  
 以上11月5日受付分まで

鶴崎地区 ▼ 工藤精治(宮河内) ▼ 松村桂(二松岡) ▼ 池永鶴巳(三佐) ▼ 片山若一(猪野) ▼ 津曲兼久(宮河内ハイランド)  
 大分地区 ▼ 姫野俊夫(城原) ▼ 崎まち子(汐見) ▼ 薬師十郎(大在) ▼ 幸澄晴(小佐井)  
 坂ノ市地区 ▼ 幸澄晴(小佐井) ▼ 岡村のぶ子(佐野) ▼ 太田祐一(久土) ▼ 渡邊和彦(久土) ▼ 安達芳夫(木田)  
 大南地区 ▼ 後藤武士(中判田) ▼ 玉井英二(中戸次)  
 植田地区 ▼ 安東文男(玉次) ▼ 佐藤とし子(寒田) ▼ 佐藤富和(口戸)  
 ▼ 麻生秀之(横瀬) ▼ 神田秀明(市平山理恵) ▼ 小野鶴南 ▼ 安東啓二(玉次) ▼ 笠置逸子(敷戸東町) ▼ 甲斐利憲(巨野原) ▼ 加藤淑(賀来) ▼ 後藤和子(花の木坂) ▼ 矢田典弘(岡川)  
 佐賀関地区 ▼ 西村富士夫(本神崎) ▼ 宮本二房(志生木) ▼ 阿部健三(本神崎)  
 市外 ▼ 長秀秀直(北九州市) ▼ 園田公紀(宮崎市) ▼ 本田博(愛媛県松前町)

**穴ぼこ110番**  
 道路の穴ぼこやマンホールふたのがたつきなどを見かけたら、連絡をお願いします。  
 ●市道…市道路維持課 ☎537-5769 ●国道(10号、210号宮崎交差点～大分市境)…国土交通省大分維持出張所 ☎543-2030 道路緊急ダイヤル#9910 ●県道、上記以外の国道…大分土木事務所 ☎558-2141

**産業活性化プラザの講座** ☎537-8701  
 ①大分のブランドへの応援講座  
 ◆日時 25年1月8日～2月26日の毎週火曜日(全8回) 午後6時30分～8時  
 ◆内容 ●大分の地域ブランドとその可能性を探る ●モノづくりとブランドづくり ●ブランドとマーケティングなど  
 ◆講師 日本文理大学教授など

**若年者就労支援セミナー** 無料  
 ◎コミュニケーション講座  
 ◆日時 25年1月16日(火) 午後1時～4時  
 ◆内容 発声方法や自己表現の方法などを学ぶ  
 ◆講師 工藤奈穂氏(フリーアナウンサー)

**就職活動実践対策講座**  
 ◆日時 25年1月17日(水) 午後1時～4時30分  
 ◆内容 履歴書の書き方や面接のポイントなどを学ぶ  
 ◆講師 下郡恵美子氏(キャリアアコンサルタント)

**第3回セカンドライフセミナー** 無料  
**「介護予防の基礎講座」**  
 ◆日時 25年1月26日(土) 午前10時～正午  
 ◆場所 コンパルホール3階 305会議室

**産業活性化プラザ**  
 ☆会場 ①は産業活性化プラザ、②③は大分高専(大字牧)  
 ☆対象 市内居住者または市内事業者  
 ☆定員 ①は30人、②③は各10人(先着順)  
 ☆申込み・関 産業活性化プラザに備え付けの申込書(2月17日(月)から市ホームページでダウンロード可(注)に必要事項を記入し、直接またはファクス、Eメールで、12月17日(月)から同プラザ(荷揚町4-36 ☎5338-5516) ☎350028@zoz3.plala.or.jp)へ。

◆受講料 400円(8回分)  
 ②CPLD/FPGAを使ったデジタル回路設計入門  
 ◆日時 25年1月9日～25日の毎週水・金曜日(全6回) 午後6時30分～8時30分  
 ◆講師 大分高専教授ほか  
 ◆受講料 1,750円(6回分)  
 ③回路シミュレータを使ったPAワエレ機器の動作確認  
 ◆日時 25年1月30日～2月15日の毎週水・金曜日(全6回) 午後6時30分～8時30分  
 ◆講師 大分高専教授

**親子星空夢工房「冬休み工作」**  
 ◆期間 12月22日(土)～25年1月7日(月)(毎週火曜日と12月29日(土)～25年1月3日(木)を除く)  
 ◆時間 ●月・水・木曜日：午前10時～午後6時 ●金・土・日曜日：午前10時～午後10時  
 ◆内容 さまざまな材料を使って自由に工作  
 ◆参加料 1個100円(材料費)  
 ◆場所・関 関崎海星館(大字佐賀関) ☎574-0100

**情報学習センターの各種教室** ☎545-8616  
 ①上手に撮ろうデジタルカメラ写真  
 ◆月日 25年2月4日(月)・6日(水)  
 ◆内容 写真の撮り方からパソコンへの取り込みまでを学習  
 ◆対象 デジタルカメラを始めようとする人や経験の少ない人  
 ②インターネットを始めよう  
 ◆月日 25年2月9日(土)  
 ◆内容 パソコンを使ったインターネットの利用方法を学習  
 ◆対象 インターネットを始めようとする人や経験の少ない人

◆内容 介護予防講座・体操  
 ◆対象 50歳以上の人  
 ◆定員 30人(先着順)  
 ◆持参品 動きやすい服装  
 ◆申込み・関 電話またはファクスで、住所、氏名、年齢、電話番号を、12月17日(月)から商工労働課 ☎537-5964 ☎533-9077)へ。

◆日時 25年2月10日(日) 午前

グループ	①	②	③	④	計
A(一般男子)					
B(シニア男子40歳以上)	5	3	5	3	16
C(高校生男子)					
D(一般女子)					
E(高校生女子)					
F(中学生男子)					
G(中学生女子)					
H(ファミリー)	各1				3

◆参加料 ●ファミリー、中学生9時10分受付 ◆場所 大分マリンパレス水族館「うみたまご」 ◆対象 小学生以上 ◆チーム編成 代表者1人、正選手4人、補欠2人 ◆区間・距離(単位はキロメートル)

**命と家族、絆の物語。映画「うまれる」上映会**  
 映画「うまれる」は、命を見つめる4組の夫婦のドキュメンタリーです。それぞれのストーリーを通して、生まれるということや生きるということ、命の大切さ、家族の絆、人とのつながりなどを考えてみませんか。  
**日時** 25年1月27日(日) 午後0時45分～2時45分(正午開場) ※上映会終了後、豪田トモ氏(映画「うまれる」の監督)による講演会を行います。(90分程度)  
**場所** コンパルホール1階 文化ホール  
**定員** 300人(先着順)  
**対象** 小学生以上  
**料金** 無料(ただし、講演会は300円)  
**申込み** 往復はがきまたはファクス、Eメール(注)で、参加者全員の住所、氏名、年齢、電話番号、映画上映会・講演会のいずれに参加するか(両方参加可)、託児希望の有無を記入し、12月17日(月)～25年1月15日(火)(必着)に子育て支援課(本庁舎 ☎533-2611) ☎kosodatesien1@city.oita.oita.jp)へ。 ※無料託児あり(未就学児(1歳以上)、先着30人)。  
 子育て支援課 ☎537-5675

地区での健診を受けられなかった40歳以上の人は、**県地域成人病検診センター(☎569-2211)**で、下記①の検(健)診を受診できます(大腸がん検診を除く)。

**受付日時**【平日】午前9時30分～11時30分、午後1時30分～2時30分【休日】1月19日(土)・20日(日) 午前10時30分～11時30分

## 1 市民健診、結核・肺がん検診、肝炎ウイルス検診、長寿スマイルチェック、大腸がん検診、喀たん検査\*、前立腺がん検診\*(\*)は各500円)

月日	場所	時間
1/7(月)	上白木第一公民館	午前10時～11時
	御幸町公民館	午後1時～1時30分
	上八幡公民館	午後2時15分～2時40分
1/8(火)	神崎校区公民館	午前9時30分～11時
	下白木公民館	午後1時～1時30分
1/9(水)	机張原公民館	午前10時～11時
	金谷迫公民館	午後1時～1時30分
1/10(木)	八幡地区公民館	午前9時30分～11時
	県営八幡住宅集会所	午後1時～1時30分
1/11(金)	県漁業協同組合大分支店2階会議室	午前9時30分～11時
	中島小学校	午後1時～2時
1/15(火)	新川町公民館	午前9時30分～11時
	日本赤十字社大分県支部3階会議室	午後1時～2時
1/16(水)	長浜小学校	午前9時30分～11時30分
	錦町公民館	午前9時30分～11時
1/17(木)	舞鶴町公民館	午後1時～2時
	住吉校区公民館	午前9時30分～11時30分
1/21(月)	県盲人福祉センター	午前9時30分～10時30分
	弁天神社集会所	午後1時30分～2時
1/22(火)	池ノ平集会所	午前9時30分～11時
	東原公民館	午後1時～1時40分
1/23(水)	高城台公民館	午前9時30分～11時
	高城団地公民館	午後1時～1時40分
1/24(木)	明野高尾第一公民館	午前9時30分～11時
	パークシティ明野公民館	午後1時～1時40分
1/25(金)	明野さつき町集会所	午前9時30分～11時30分
1/28(月)	白菊会館	午前9時30分～11時15分
	明野日の出公民館	午後1時～2時
1/29(火)	明野日の出公民館	午前9時30分～11時15分
	明野日の出公民館	午後1時～2時
1/30(水)	明野日の出公民館	午前9時30分～11時15分
	明野日の出公民館	午後1時～2時
1/31(木)	明野日の出公民館	午後1時～1時40分

- 市民健診** ■対象:35歳以上 ■負担金:35歳～24年度に39歳になる人は1,500円、24年度に40歳以上になる人は加入している医療保険により異なります。
- 肺がん検診** ■対象:40歳以上(65歳以上の人は結核検診) ■負担金:無料
- 喀たん検査** ■対象:50歳以上で喫煙指数(1日の喫煙本数×喫煙年数)が600以上の人または40歳以上で最近6カ月以内に血たんがあった人 ■負担金:500円
- 肝炎ウイルス検診** ■対象:24年度に40歳になる人または41歳以上で過去に肝炎ウイルス検診を受けていない人 ■負担金:無料
- 前立腺がん検診** ■対象:50歳以上(経過観察中の人は除く) ■負担金:500円
- 大腸がん検診** ■対象:40歳以上(家族の容器も持ち帰り可、助産地域保健支援センター 大字駄原2892-1 ☎532-2167でも平日に容器の配布と回収を受け付けます) ■負担金:無料
- 長寿スマイルチェック** ■対象:65歳以上で介護認定を受けていない人 ■負担金:無料 **※もご覧ください。**

◎持参品:(1)～(7)を受診する人は、健康手帳と保険証。(1)を受診する人で、24年度に40歳以上の人はい各保険者が発行する受診券も必要。◎その他:(1)を受診する人は、受診時間の4～5時間前から食事はお控ください。

## 2 骨密度健診(500円)

月日	場所	月日	場所
1/10(休)	南下郡公民館	1/22(火)	森岡校区公民館
1/15(火)	下郡校区公民館(北下郡公民館)	1/24(木)	明治明野公民館
1/17(休)	高崎公民館	1/25(金)	大道校区公民館
1/18(金)	桃園校区公民館	1/29(火)	大道校区公民館

■時間:午後1時30分～2時30分 ■対象:24年度に満40歳・45歳・50歳・55歳・60歳・65歳・70歳になる女性 **※もご覧ください。**

## 3 胃がん検診(1,000円)

月日	場所	月日	場所
1/16(水)	上野ヶ丘中学校	1/24(木)	下郡校区公民館(北下郡公民館)
1/17(休)	コンパルホール	1/25(金)	松が丘公民館
1/18(金)	小佐井校区公民館	1/28(月)	敷戸校区公民館
1/21(月)	大分西部公民館	1/29(火)	ひばりヶ丘公民館
1/22(火)	緑が丘中央公民館	1/30(水)	野津原市民センター
1/23(水)	桃園校区公民館	1/31(木)	三佐校区公民館

■時間:午前9時～10時 ■対象:40歳以上の人 ■その他:検診前後午後10時から食事、水、茶などを一切とらないこと。金具やボタンのない衣服を着用してください。 **※もご覧ください。**

## 4 乳がん検診

月日	場所	月日	場所
1/8(火)	仲西公民館	1/23(水)	大道5丁目公民館
1/10(休)	南下郡公民館	1/24(木)	明治明野公民館
1/15(火)	下郡校区公民館(北下郡公民館)	1/25(金)	明野明野公民館
1/17(休)	高崎公民館	1/29(火)	大道校区公民館
1/18(金)	桃園校区公民館	1/31(木)	三川下公民館
1/22(火)	森岡校区公民館		

■時間:午後1時30分～2時30分 ■対象:24年度に満30歳以上の偶数年齢になる人または23年度中に満30歳以上で検診未受診の人 ■定員:60人(先着順) ■負担金:満30歳以上50歳未満1,600円(マンモグラフィー撮影2方向と視触診)、満50歳以上1,200円(マンモグラフィー撮影1方向と視触診) **※もご覧ください。**

## 5 子宮頸がん検診(1,000円)

月日	場所	月日	場所
1/8(火)	仲西公民館	1/23(水)	大道5丁目公民館
1/10(休)	南下郡公民館	1/24(木)	明治明野公民館
1/15(火)	下郡校区公民館(北下郡公民館)	1/25(金)	明野明野公民館
1/17(休)	高崎公民館	1/29(火)	大道校区公民館
1/18(金)	桃園校区公民館	1/31(木)	三川下公民館
1/22(火)	森岡校区公民館		

■時間:午後1時30分～2時30分 ■対象:24年度に満20歳以上の偶数年齢になる人または23年度中に満20歳以上で検診未受診の人 ■その他:子宮頸部の細胞診になります。 **※もご覧ください。**

## 6 休日検(健)診

月日	場所	時間
1/27(日)	中島小学校	午前9時30分～11時

休日検(健)診では、①～③の各種検(健)診を実施します。  
※対象・負担金は、①～③を参照。 **※もご覧ください。**

## 注 1～6共通 検(健)診時の注意事項

- ※①～③の各種検(健)診は、**どこでも都合のよい場所(公民館など)で受診できます(車での来場はお控ください)**。また、**受診回数は1年度(4月から翌年3月まで)各1回のみです**。
- ※前述の各種検(健)診が無料になる人
- ◎後期高齢者医療被保険者証または高齢受給者証を持っている人(当日持参)
- ◎生活保護診療依頼証を持っている人(当日持参)
- ◎市民税非課税世帯の人[受診日の3日前までに保健所健康課(☎536-2562)へ連絡してください。]

- 乳幼児健診・講座・教室(保健所健康課中央保健センター☎536-2517)
- 休日夜間当番医テレホンサービス☎534-4488 医療機関案内テレホンサービス☎534-4489

休日当番医の携帯サイトはこちら→ 



## 1歳6カ月児健康診査・個別通知(身体診察・歯科診察、フッ化物塗布\*、相談) 無料

月日	地区	場所	対象
1/8(火)	大在地区	大在市民センター2階	23年5～6月生まれ
1/9(水)	鶴田・野津原地区	鶴田市民行政センター2階	
1/16(火)			
1/22(火)	大分地区	保健所3階	23年6月生まれ
1/31(木)			
1/25(金)	鶴崎地区	鶴崎市民行政センター3階	

■時間:午後1時30分～2時30分 ■持参品:母子健康手帳、1歳6カ月児健康診査質問票 ■その他:対象時期以前に生まれた2歳未満の未受診者も受診可\*フッ化物塗布(希望者は380円必要)

## 3歳児健康診査 無料

月日	地区	場所	対象
1/10(休)			
1/18(金)	大分地区	保健所3階	21年8月生まれ
1/24(木)			
1/11(金)	鶴崎地区	鶴崎市民行政センター3階	
1/30(水)			
1/29(火)	鶴田・野津原地区	鶴田市民行政センター2階	

■健診内容:測定、内科・歯科診察、尿・視聴覚検査、相談 ■時間:午後1時30分～2時30分 ■持参品:母子健康手帳、3歳児健康診査質問票 ■その他:対象時期以前に生まれた4歳未満の未受診者も受診可

## 赤ちゃんひろば(育児教室) 無料

月日	場所	月日	場所
1/8(火)	鶴崎市民行政センター3階	1/18(金)	保健所3階
1/9(水)	明治明野公民館	1/21(月)	鶴崎市民行政センター3階
1/10(木)	大南市民センター2階		
1/11(金)	大分西部公民館	1/23(火)	日岡中央公民館
1/15(火)	坂ノ市市民センター2階	1/24(水)	鶴田市民行政センター2階
1/16(水)	南大分公民館	1/25(木)	大在市民センター2階
1/17(木)	鶴田市民行政センター2階	1/28(月)	保健所3階

■対象:生後6カ月～11カ月の乳児と保護者(毎月1回、1歳になる月まで参加できます) ■時間:午前10時～正午 ■内容:親子遊び、育児についての意見交換、体重測定など ■申込方法:はがきに住所、小学校区、乳児の氏名(ふりがな)、生年月日、性別、保護者氏名、電話番号を記入し、12月26日(必着)までに保健所健康課(〒870-8506 荷揚町6-1)へ。※お住まいの小学校区の会場での参加となります。

## 離乳食講習会 無料

月日	場所	時間
1/11(金)	いきいき健康館	午後1時30分～3時
1/16(水)	鶴田市民行政センター2階	午前10時30分～正午
1/22(火)	鶴崎市民行政センター3階	

■内容:講義と試食 ■対象:24年7月～9月生まれの乳児の保護者 ■定員:20人(先着順) ■持参品:母子健康手帳、大分市子育てマップ ■申込方法:電話で、12月20日(休)から中央保健センター(いきいき健康館分)☎536-2517、東部保健福祉センター(鶴崎市民行政センター分)☎527-2143、西部保健福祉センター(鶴田市民行政センター分)☎541-1496へ。

## 歯の健康診査(歯科診察、ブラッシング指導) 無料

月日	場所	時間
1/7(月)	鶴崎市民行政センター3階	午前9時30分～11時30分
1/30(水)		
1/17(休)	保健所3階	午前9時～11時
1/29(火)	鶴田市民行政センター2階	午前9時30分～11時30分

■対象:乳幼児から成人 ■持参品:自宅で使用している歯ブラシ、健康手帳(成人)、母子健康手帳(妊婦・乳幼児) ■その他:フッ化物塗布(希望者(未就学児のみ)は380円必要) ■申込方法:電話で、12月17日(月)から中央保健センター☎536-2517へ(予約制)。

## よい歯を育てる教室 無料

月日	場所	時間
1/23(水)	鶴田市民行政センター2階	午前9時30分～11時10分

■対象:1歳8カ月～2歳11カ月児 ■内容:健康教育、歯科診察、ブラッシング指導、相談、フッ化物塗布(希望者は380円必要) ■持参品:自宅で使用している歯ブラシ、母子健康手帳 ■申込方法:電話で、12月17日(月)から中央保健センター☎536-2517へ(予約制)。

## 予防接種実施医療機関の追加

医療機関名	所在地	接種項目
追加 吉良内科循環器クリニック	角子原	子宮頸がん予防ワクチン(サーバリックス・ガーダシル)

## 健康講座「げんき教室」 無料

■日時:12月26日(水) 午後2時～3時30分 ■場所:県看護研修会館(大字豊鏡) ■内容:●講話「脳卒中にならないために!ここを知ってほしい」 ●健康相談 ●健康づくり体操 ●健康チェック(血圧測定など) ■申込み:不要 ■問合せ先:県看護協会☎574-7117

## 出生連絡票(はがき)を出しましょう

市では、生後4カ月までの赤ちゃんのいるすべての家庭に、地域の主任児童委員や地区担当保健師、助産師などが訪問する「ごんには赤ちゃん訪問」を実施しています。事前に連絡し訪問させていただくため、赤ちゃんが生まれたら、母子健康手帳に添付された「出生連絡票(はがき)」に連絡先などを記入し、早めに提出してください。切手は不要です。 ■問合せ先:保健所健康課☎536-2516

## 女性特有のがん無料検診

■対象:24年4月20日時点で、大分市に住民登録をしている女性で、下記の生年月日の人に無料クーポンを郵送しています。有効期限は、25年1月31日までです。早めの受診をお願いします。

年齢	生年月日
20歳	平成3年4月2日～平成4年4月1日
25歳	昭和61年4月2日～昭和62年4月1日
30歳	昭和56年4月2日～昭和57年4月1日
35歳	昭和51年4月2日～昭和52年4月1日
40歳	昭和46年4月2日～昭和47年4月1日

■子宮頸がん検診 無料クーポン券対象者

■乳がん検診 無料クーポン券対象者

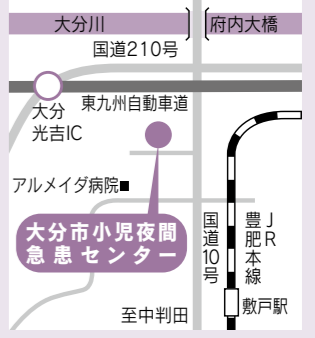
年齢	生年月日
40歳	昭和46年4月2日～昭和47年4月1日
45歳	昭和41年4月2日～昭和42年4月1日
50歳	昭和36年4月2日～昭和37年4月1日
55歳	昭和31年4月2日～昭和32年4月1日
60歳	昭和26年4月2日～昭和27年4月1日

■問合せ先:保健所健康課☎536-2562

## 大分市小児夜間急患センター

「大分市小児夜間急患センター」では、午後8時から午後10時までの間、子どもの急病などに対応した診療を行っています。

<b>診療科目</b>	小児科
<b>診療時間</b>	午後8時～午後10時
<b>場所</b>	大字宮崎1415番地(県地域成人病検診センター敷地内) ☎574-7876 ☎567-5250



※電話でお問い合わせのうえ受診してください。  
※保険証、子ども医療費助成受給資格者証、母子健康手帳と、おくすり手帳のある人は持参してください。

夜間の診療は救急医療として実施しますので、早め早めにかかりつけ医を受診するなど、通常の時間内の受診を心掛けてください。

次の情報も参考にしてください。  
●小児救急ハンドブック  
小児科のある病院や診療所、保健所保健総務課(保健所2階)などで配布しています。  
●こどもの救急 社日本小児科学会監修・運営のホームページ http://www.kodomo-qq.jp/

☎保健所保健総務課(☎536-2222)



市職員が分かりやすく説明します

# まちづくり出張教室

皆さんの暮らしにかかわる「聞きたい」「知りたい」ことを、市の職員が講師として出向いて分かりやすく説明します。

教室は、団体やグループを対象に防災・福祉・まちづくりなど、77のテーマを用意しています。

利用料金は、無料です。日頃の活動の場に、ぜひご利用ください。



## 教室内容

### まちづくり

- ◎JR大分駅周辺の整備事業
- ◎日本一きれいなまちづくり
- ◎大分市まちづくり自治基本条例 など

### 観光・流通

- ◎大分名物や観光スポットの紹介
- ◎市場の役割と流通のしくみ
- ◎映画撮影などの誘致・支援

### 防災・消防

- ◎災害に強いまちづくり(地震などの備え)
- ◎応急手当
- ◎正しい119番の通報 など

### スポーツ・文化・生涯学習

- ◎スポーツ振興と都市づくり
- ◎大友宗麟公と府内のまち
- ◎生きがいづくり など

### 子育て・障がい者福祉

- ◎子育て支援
- ◎障がい者福祉サービス(各種助成・手当など)

### 高齢・介護

- ◎高齢者福祉サービス
- ◎介護保険制度・介護予防(歯の健康づくり(高齢者の口腔ケア))

### 環境・ごみ・リサイクル

- ◎環境保全(地球温暖化対策)
- ◎ごみ処理のしくみ
- ◎ごみ減量とリサイクル など

### 健康・医療・年金

- ◎食育、健康づくり
- ◎国民健康保険、後期高齢者医療
- ◎国民年金 など

### 交通

- ◎交通渋滞対策
- ◎自転車のルール・マナー
- ◎ふれあい交通(公共交通の利用)

### 衛生・動物愛護

- ◎食の安全・安心(衛生管理)
- ◎犬・ネコの正しい飼い方
- ◎人と動物の共生

### 人権・男女共同参画

- ◎人権を尊重したまちづくり
- ◎男女共同参画
- ◎ワーク・ライフ・バランス

### 企業・勤労者

- ◎中小企業向け融資制度
- ◎中国武漢市とのビジネス支援
- ◎市民生活と計量 など

**実施日時** 月～金曜日(祝日を除く)  
午前8時30分～午後5時15分  
(1時間～1時間30分程度)

**申込方法** 広聴広報課(本庁舎3階)に備え付けの申込書(市ホームページからダウンロードも可)に必要な事項を記入し、直接または郵送、ファクスで、広聴広報課(〒870-8504 荷揚町2番31号 ☎532-7800)へ。

※12月30日(日)午後9時～25年1月2日(水)午後2時の間は、市庁舎受電設備改修工事のため、市ホームページの閲覧はできません。

**対象** 市民または市内に勤務先を有する人で構成された、おおむね15人以上のグループまたは団体

**その他** 会場は、お申し込みいただく団体で用意してください(利用料金は無料ですが、会場使用料などは団体の負担になります)。  
※実施希望日の1カ月前までにお申し込みください。  
なお、日程は調整させていただきます。  
※上記以外の教室もあります。詳しくは、広聴広報課へお問い合わせください。

お問い合わせ 広聴広報課 ☎537-5601

大分市 まちづくり出張教室

検索

大分市テレビ広報  
**フレッシュ  
おおいた**

毎週土曜日  
**OBS  
大分放送**  
午後5時15分  
～5時30分

番組案内 ※都合により、番組内容は変更になることがあります。  
**12月15日(土)** 市政トピックス  
**12月22日(土)** 上記の再放送

大分市内のケーブルテレビ局でも放送しています。  
**OCT大分ケーブルテレコム** 日・月・火・水  
**OCN大分ケーブルネットワーク** 日・月・火・水  
**STV佐賀関テレビ** 火・水・木  
※放送時間帯は各局の番組案内をご覧ください。

## 表紙の言葉

正月の飾り付けやフラワーアレンジに使われる、葉ボタン。  
撮影したのは11月下旬。津守地区の野上さんのビニールハウスでは、丹念に育てられた約1万本の葉ボタンが赤や白に色付いて、今か今かと出荷のときを待っているようです。

企画・発行 大分市企画部広聴広報課  
〒870-8504 荷揚町2番31号  
【代表】☎534-6111 【夜間・休日】☎534-6119

市報おおいたに掲載している情報をご覧になれます。  
市ホームページアドレス <http://www.city.ota.jp/>  
携帯アドレス <http://www.i-ota.net/otatop.cgi>

この市報は再生紙を使用しています。