

市報

# おおいた

2012

4.15

No.1579

24年度当初予算の概要

大分市の新しいまちづくりのルール

大分市まちづくり自治基本条例

④

②





# 24年度当初予算の概要

お問い合わせ  
財政課 ☎537・5607

3月5日から開かれた第1回大分市議会定例会で、24年度の予算が決まりました。

一般会計予算は1,744億7,000万円、これに特別会計、水道事業会計、公共下水道事業会計を加えた予算総額は2,958億7,200万円となりました。

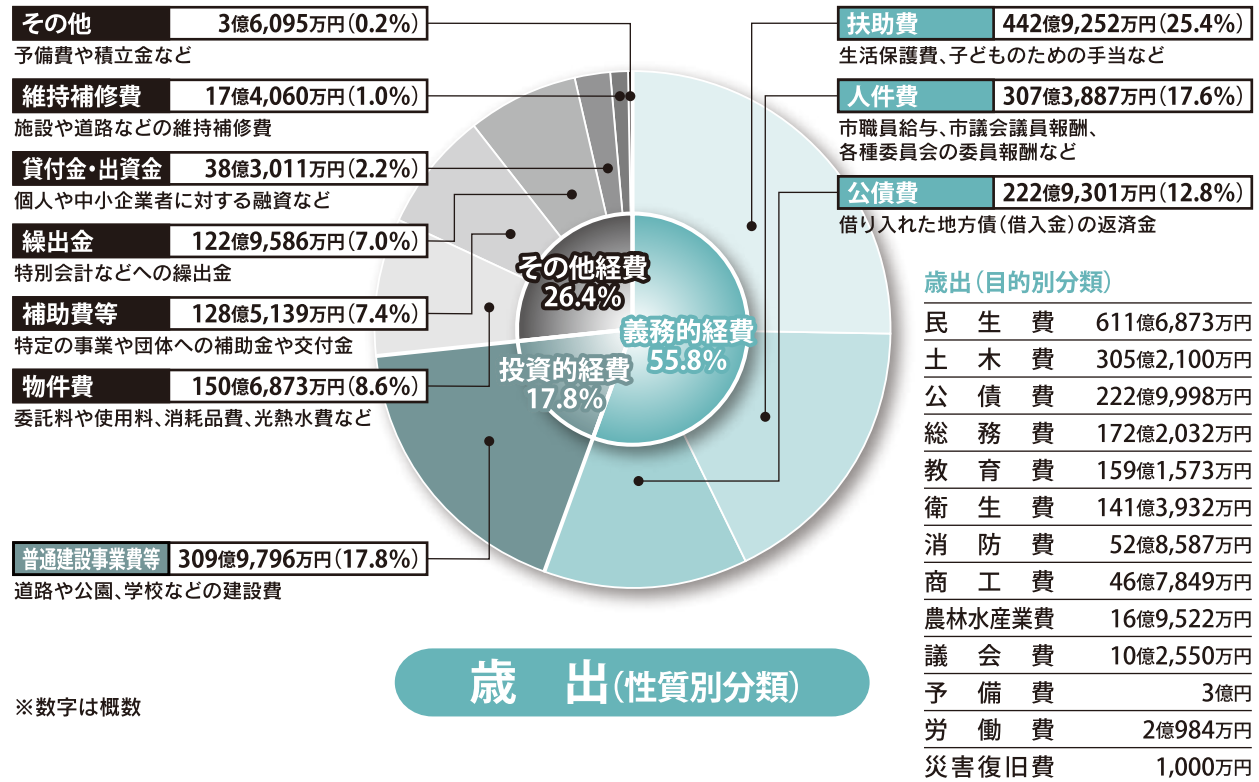
## 予算編成の基本方針

歳入では市税の減収が予想される一方、歳出については扶助費などの社会保障関係費が高水準で推移しており、依然として厳しい財政状況となっています。

予算の編成に当たっては、事業の優先度や費用対効果を勘案しながら、効率的、効果的な予算配分に努めました。

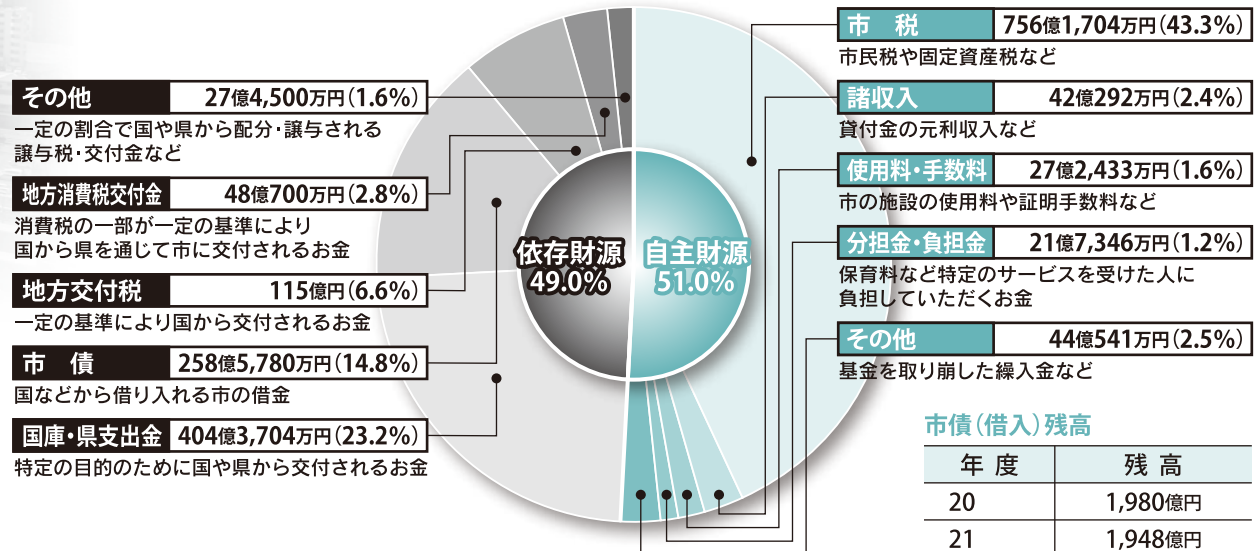
特に、24年度が次の100年に向けたスタートを切る節目の年となることから、『NEXT100年創造予算』と名付け、将来のまちづくりを見据える中で「東日本大震災の教訓を踏まえた防災対策」「県都の顔としての中心市街地のまちづくり」「大友宗麟の全国に向けての情報発信」を重点項目と位置付け関連予算を計上しました。

## 歳出(性質別分類)



## 一般会計総額 1,744億7,000万円

## 歳入



## NEXT100年創造予算 重点項目

◎は新規事業

### 東日本大震災の教訓を踏まえた 防災対策

- ◎全市一斉防災訓練  
東日本大震災を教訓に、大規模地震や津波発生を想定した防災訓練を全市一斉で実施する。
- 情報伝達設備整備事業
- シンボルロード内飲料水兼用耐震性貯水槽等整備事業  
大分駅南側のシンボルロード内に飲料水兼用耐震性貯水槽や防災倉庫、マンホールトイレを整備する。

### 県都の顔としての 中心市街地のまちづくり

- ◎北口駅前広場国道10号交差点平面横断検証事業  
大分駅北口駅前広場北側の国道10号交差点での歩行者横断について、実現性を検討する。
- 大分駅南公共団地区画整理事業
- ホルトホール大分整備事業  
大分駅南側に市民ホールや市民図書館、総合社会福祉保健センター、保育所などの機能を備えたホルトホール大分を整備する。

### 大友宗麟の 全国に向けての情報発信

- ◎府内南蛮講座開催事業  
国指定史跡「大友氏遺跡」や大友氏を紹介する講座・講演会を開催する。
- ◎大友宗麟プロモーション事業  
大友宗麟を観光・地域振興に生かし、全国に向けて情報発信する戦略を検討する。
- 大友氏遺跡公有化事業

## 市民協働のまちづくり ~7本柱による取り組み~

◎は新規事業

- 日本一きれいなまちづくり**
  - ◎日本一きれいなまちづくり推進事業
  - ポイ捨て防止対策事業
  - 放置自転車対策事業
- 地域コミュニティの再生**
  - ◎小規模集落・里のくらし支援事業
  - ご近所の底力再生事業
  - 地域まちづくり活性化事業
- 市民の健康づくり**
  - ◎認知症対策事業
  - 健康推進員地域活動事業
  - 食生活・栄養改善推進事業
- 安心・安全のまちづくり**
  - ◎津波ハザードマップ作成事業
  - 自主防災組織強化事業
  - 防犯灯補助事業
- 地球環境保全の取り組み**
  - 環境にやさしい自動車導入推進事業
  - 緑のカーテン設置事業
  - みんなの森づくり事業
- スポーツによるまちづくり**
  - ホームタウン推進事業
  - 大分市スポーツフェスタ開催事業
  - 総合型地域スポーツクラブ事業
- あいさつと笑顔があふれるまちづくり**
  - あいさつOITA+1運動推進事業
  - 豊の都市校区ひとつづくり推進事業

## 24年度の主要施策

◎は新規事業

- 市民福祉の向上**
  - ◎大分市小児夜間急患センター運営支援事業  
夜間の子どもの急病を診療する市小児夜間急患センターの運営団体を支援する。
  - 保育ママ(家庭的保育事業)
  - 児童育成クラブ事業
- 教育・文化の振興**
  - ◎大在小学校施設整備事業
  - 南大分小学校施設整備事業
  - 春日町小学校北校舎改築事業
  - 鶴崎小学校北校舎改築事業
- 防災安全の確保**
  - ◎消防局庁舎増築事業
  - 野津原地区浸水対策事業
  - 佐賀関馬場地区浸水対策事業
- 環境の保全**
  - ◎資源物持ち去り禁止対策事業  
資源ごみの持ち去り行為を防止するための啓発活動などを実施する。
  - ◎太陽光発電設備設置補助事業
  - 福宗環境センター清掃工場長寿命化事業
- 産業の振興**
  - ◎農業参入企業推進事業  
農業への企業参入を促進するため、新規雇用や栽培施設整備などに助成する。
  - 企業立地推進事業
  - 森林セラピー魅力創出事業
- 都市基盤の整備**
  - ◎(仮称)佐賀関住宅建設事業
  - 細地区住環境整備事業
  - 下白木・田ノ浦海岸緑地並木風景街道整備事業

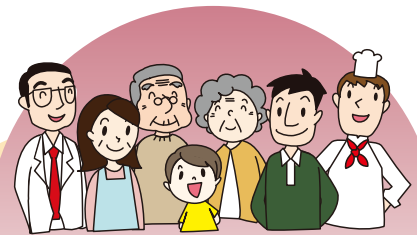


# 大分市の新しいまちづくりのルール

## 大分市まちづくり自治基本条例のイメージ

### 市民の権利

- 安心、安全、快適な生活を求めることができます。
- まちづくりに参画することができます。
- 子どもは将来の地域社会を担う市民として健やかに育つ環境を求めることができます。 など



市民

### 市民の責務

- まちづくりに積極的に参画し、互いに権利を尊重し、理解し、協力するように努めます。
- 子どもが健やかに育つ環境づくりに努めます。 など



議会



市長等  
(行政)

### 議会の基本的役割と責務

- 住民の代表機関、市の意思決定機関としての役割を担います。
- 市民福祉の向上を図るために、市政運営に関し二元代表制の一翼を担います。 など

### 市長等(行政)の基本的役割と責務

- 市長は、市の代表として市政全体の総合調整を行い、最少経費で最大効果を挙げるために効率的な行政運営に努めます。
- 市民の意向などを的確に市政に反映するように努めます。 など

## 自治の基本理念

市民の幸せな暮らしの実現を目指すために、市民主体によるまちづくりを行うこと

## 自治の基本原則

- 市民総参加** まちづくりには全ての市民が参加することができます。
- 情報の共有** まちづくりに関する情報は市民や議会、市長等(行政)が共有します。
- 協働** 市民と議会、市長等(行政)が協働してまちづくりに取り組みます。

### 「自治」とは?

「自治」という言葉は「自分たちの地域は自分たちの意思で責任を持って治めること」であり、自治会で行う地域をより良くするための取り組みや市が行う取り組みなどを指しています。

### 「まちづくり」とは?

市や地域が抱えている課題を解決し、暮らしやすいまちを実現するために、行政や市民が行う公共的な活動(道路整備や環境美化活動など)を指しています。

### 大分市まちづくり自治基本条例とは?

市民、議会、市長等(行政)が大分市ならではのまちづくりを考えたり、進めたりするため、基本的な考え方や仕組みなどの基本的なルールを定めたものです。

この条例では「市民の幸せな暮らしの実現を目指すために、市民主体によるまちづくりを行うこと」を自治の基本理念としています。

また、全ての市民がまちづくりに参加できる機会を確保し、まちづくりに関する情報は市民、議会、市長等(行政)が共有し、協働によりまちづくりに取り組むことを自治の基本原則としています。

さらに、「市民主体によるまちづくり」を実現するために、市民の権利や責務、議会および市長等(行政)の基本的役割や責務、行政運営の方法、市民の参画など、まちづくりの基本となる事項を定めています。

今後は、この条例により市民がまちづくりに参加する機会が確保されることで、市民の意見がより市政に生かされるようになります。

# 大分市まちづくり自治基本条例

これからの大分市の新しいまちづくりのルールとなる「大分市まちづくり自治基本条例」が4月1日から施行されました。地方分権改革により、国から地方へ権限や財源の移譲が進み、各自治体では全国一律のルールによるまちづくりから、その地域の特性に合った事業の選択による独自のまちづくりが進められるようになってきています。

また、少子高齢化の進展、価値観やライフスタイルの多様化、コミュニティの希薄化が進み、これらの変化への確に対応してまちづくりを進めていくためには、市民の皆さんがまちづくりに

に参加することが、これまで以上に必要になってきています。そのため、条例の制定に当たっては、20年6月に市民、議会、行政の3者で構成する「大分市自治基本条例検討委員会」を立ち上げ、自治基本条例制定の必要性についての検討から着手しました。

21年11月からは、「理念部会」「市民部会」「執行機関・議会部会」「市政運営部会」「市民参加・まちづくり部会」の5部会に分かれ、分野ごとに条例(素案)について検討してきました。

さらに、延べ22会場での市民意見交換会や2度のパブリック

コメント(市民意見公募手続き)などにより、条例(素案)に対して寄せられた多くの意見を踏まえて、検討を重ねてきました。

この条例は、このような時代の変化に迎え、市民、議会、行政が協働し、大分市の特性を生かしながら独自のまちづくりを行うための、基本的なルールとなるものです。

今後、市では市民の皆さんがまちづくりに積極的に参加する「市民主体のまちづくり」の取り組みを進めていきます。

今回は、「大分市まちづくり自治基本条例」の概要をお知らせ

お問い合わせ 企画課 ☎537-5603





## アートプラザ ワークショップ

### 毛糸をくるくる巻いて ポンポンストラップを作る

**日時** 5月26日(土) 午前10時～正午  
**場所** アートプラザ2階 アートホール  
**内容** 毛糸をくるくる巻いてポンポンを作り、布やビーズなどと組み合わせてカラフルなストラップを作ります。  
**対象** 小学生  
 ※小学3年生以下は保護者同伴  
**定員** 20人(多数時は抽せん)  
**参加料** 800円(材料費)  
**申込み** 電話で、5月11日(金)午後6時までにアートプラザへ。



お問い合わせ アートプラザ ☎538-5000

## エコライフ体験教室 毎月

- つち玉の植木鉢作り(第2土曜日)
- 古布のバッグ・コースター作りほか(第3土曜日)
- エコクラフトの紙バッグ作りほか(第3日曜日)
- 廃食油の石けん・キャンドル作りほか(第4土曜日)

※各教室ともに定員、受講料、日時などが異なりますので、事前にお問い合わせください。

お問い合わせ 大分エコライフプラザ ☎588-1410

「向こうの勘違いだと、きちんと聞いたほうが良かった」と言いました。わたしは、役員に近寄って「向こうの勘違いだと、きちんと聞いたほうが良かった」と言いました。わたしは、役員に近寄って「向こうの勘違いだと、きちんと聞いたほうが良かった」と言いました。

人間は生きていく以上、それぞれいろんな事情を抱えながら生活しています。わたしたちは、とかく一面だけみて人を判断しがちですが、少しでも相手の立場に寄り添いながら理解していくことが大切ではないでしょうか。

## 南蛮かぼちゃ 苗植え祭

無料

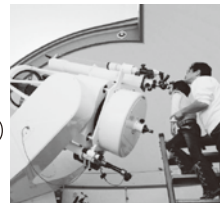
**日時** 5月20日(日)  
 午前10時～正午(午前9時30分から受付開始)  
**場所** 大友氏遺跡体験学習館  
**内容** ①「大友氏と南蛮かぼちゃの由来」  
 ②「南蛮かぼちゃ、苗植えから収穫まで」  
 ③「苗植え」作業(「南蛮菜花園」)  
**持参品** 畑で作業できる靴、軍手、タオル、帽子  
**対象** 市民  
**定員** 30組程度  
 (多数時は抽せん)  
 ※小学校低学年以下は保護者同伴  
**申込み** 電話で、4月17日(火)～5月6日(日)に大友氏遺跡体験学習館へ。



お問い合わせ 大友氏遺跡体験学習館 ☎544-5011

## 金星観察講座

**日時** 4月30日(月)  
 午後6時～7時30分  
**場所** 関崎海星館  
**内容** 金星についての話と観察(雨天・曇天は映像による説明)  
**定員** 25人(先着順)  
**参加料** 観覧料のみ  
 (大人400円、高校生200円、中学生以下無料)  
**申込み** 電話で、4月15日(日)～29日(日)に関崎海星館へ。



お問い合わせ 関崎海星館 ☎574-0100

### クレームの背景には



先日、地域で行われた会合の最中に、会場の外で自治会の役員が大声で怒鳴られていました。内容はどうやら、会合の開始時間を本人が勘違いして遅れたのに、案内をもう少し丁寧にすべきではないかというものでした。怒鳴っているAさんはよくクレームを付ける人で、わたしたちは「また始まった」とささやきながらヒヤヒヤして聞いていました。

「彼はね、3年前に奥さんを亡くし、中学生と高校生の2人の子どもの世話や家事をひとりですべてこなしているんです。子どもも、それぞれ朝晩通って自治会の行事にもきちんと参加してくるしね。彼の言っていることに一方的なところはあるけど、一生懸命さがあのようににやにやしているんじゃないかと思うんです。それに、忙しい中わざわざここまで来てくれているんです。」

## エコな生活をバックアップ!

### 電気自動車の購入費用(一部補助)

**補助対象車** 電気自動車(原動機付四輪を除く)  
 ※24年4月2日から25年3月29日までの新規登録車  
**補助対象者** ◎市内に一年以上(新車登録時)居住し、自家用車として新車購入する人で、市税を滞納していない人  
 ◎上記の人とリース契約を締結する目的で電気自動車を購入するリース事業者  
**補助金額** 1台当たり20万円(先着50台分)  
**募集開始** 4月16日(月)から受け付けます。  
**その他** ◎1人につき1台の補助となります。  
 ◎中古車は補助の対象となりません。  
 ◎プラグインハイブリッド自動車・ハイブリッド自動車は対象外です。  
**申込み** ◎必要書類を添えて、新車登録後に直接、環境対策課(本庁舎4階)へ。  
 ※申請の代行は可。必要書類など詳しくは市ホームページをご覧ください。

お問い合わせ 環境対策課 ☎537-5758

### 太陽光発電設備の設置費用(一部補助)

**補助対象設備** 太陽電池モジュール、架台、接続箱、直流側開閉器、交流側開閉器、パワーコンディショナ(インバータ、保護装置)、その他設置に係る費用  
**補助対象者** 次の要件を満たす人  
 ①A.自ら居住する市内の住宅に、新たに太陽光発電設備を設置する人  
 B.自ら居住するために住宅を新築し、その家屋に太陽光発電設備を設置する人  
 C.市内に自ら居住するために、新たに太陽光発電システム付住宅を購入する人  
 ※A、B、Cのいずれかに該当する人  
 ②国の補助金申込受理決定通知を受けた人  
 ③市税を滞納していない人  
 ④25年3月8日までに全ての手続きを完了することができる人  
 ※着工前に申請が必要です。なお、4月中に着工した人は、5月10日(休)までに申請してください。  
**補助金額** 太陽電池モジュールの公称最大出力1キロワット当たり3万円(10万円が上限)  
**募集開始** 5月1日(火)から受け付けます。  
 ◎予算の範囲内で先着順に受け付けます。  
**申込み** 必要書類を添えて、直接、環境対策課(本庁舎4階)へ。  
 ※申請の代行は可。必要書類など詳しくは4月15日(日)から市ホームページをご覧ください。

## 情報学習センターの教室

### 上手に撮ろうデジカメラ写真

**日時** 6月6日(水)・7日(木) 午前9時30分～正午  
**内容** デジカメラの上手な写真の撮り方からパソコンへの写真の取り込み方までを学習  
**対象** これからデジカメラを始めようとする人や経験の少ない人  
**定員** 25人(多数時は抽せん)  
**受講料** 600円

### 検索サイトを利用しよう

**日時** 6月12日(火) 午前9時30分～正午  
**内容** 検索サイトの便利な機能を利用したインターネットの楽しみ方や安全な利用方法を学習  
**対象** 検索サイトの機能をもっと使いこなしたい人  
**定員** 30人(多数時は抽せん)  
**受講料** 300円

《申込み》往復はがき(1教室につき1人1枚)に住所、氏名、電話番号、教室名を記入し、5月9日(水)(必着)までに情報学習センター(〒870-0851 大石町一丁目3組)へ。

お問い合わせ 情報学習センター ☎545-8616

## 南大分スポーツパーク

### 子どもの日 5月5日(土)

### いきいきスポーツデー

無料開放(場所・時間)

**トレーニング室** 午前9時～午後10時  
**アリーナ** 午後6時～10時  
 卓球、バドミントンができます。用具は持参

### 各種スポーツ大会(内容・時間)

**アリーナ**  
 ●親子体操教室……………午前9時～11時  
 ●女子ジュニアバレーボール大会……………午後1時～5時  
**テニスコート**  
 ●中学生女子ソフトテニス大会……………午前9時～午後3時  
**グラウンド**  
 ●少女フットベースボール大会……………午前9時～午後3時  
 (その他)出場者は決定済み(親子体操教室のみ当日参加可)

お問い合わせ 南大分体育館 ☎546-7010



**はたらく車大集合!** 無料 市民プラザ 1階  
午前9時30分～午後4時 消防車や地震体験車などを展示します。

**遊びのコーナー&  
スポーツレクリエーション** 無料 多目的ホール 3階  
午前9時30分～午後4時 ニュースポーツ体験など  
【持参品】室内シューズ

**体操広場** 無料 体育室 5階  
午後1時～4時 跳び箱、マット、鉄棒、トランポリン、平均台  
【持参品】室内シューズ

**卓球・バドミントンコーナー** 無料  
午前9時～午後4時  
【持参品】室内シューズ

**施設の開放** 無料  
午前9時～午後10時  
●卓球室(5階) ※小・中学生は午後5時以降、保護者同伴  
●トレーニング室(5階)  
【対象】中学生以上  
【持参品】運動着・室内シューズ・タオル

※詳しくは、コンパルホールホームページをご覧ください。

**コンパルワークショップ**  
『ハルちゃんかざぐるまをつくらう』  
文化ホールホワイエ 1階  
午前10時～午後1時、午後2時30分～  
【参加料】100円  
【定員】各10人(当日先着順)  
【対象】4歳～(小学4年生以下は保護者同伴)



**点茶体験** 茶室 2階  
午前11時～正午  
【参加料】200円

**①新緑子ども茶会** ※事前申し込みが必要です。  
午後1時～3時  
【参加料】500円 【定員】20人(多数時は抽せん)  
【対象】小学1年生～6年生 【持参品】白い靴下

**②パパと作るおしゃれランチ** ※事前申し込みが必要です。  
～おおいたを食べよう!～ 調理実習室 4階

午前10時～午後0時30分  
【参加料】1,000円(1組) 【定員】30人(15組)(多数時は抽せん)  
【対象】市内の小学生とその保護者 【持参品】エプロン、タオル

【申込み】①②は往復はがき(1人1枚)に住所、氏名(ふりがな)、学年、電話番号、参加希望の教室名を記入し、4月24日(火)(必着)までにコンパルホール(〒870-0021 府内町一丁目5番38号)へ。

お問い合わせ コンパルホール ☎538-3700



### 新たなまちのにぎわい。

3月17日、JR大分駅が全線高架開業。これまで、鉄道で分断されていた中心市街地の南北がひとつになりました。

新たな駅舎と飲食店などが入った商業施設もオープンし、大分駅は、鉄道を利用する人以外も憩える空間として生まれ変わりました。新しい大分駅の時を告げるという意味を込めた、駅のシンボル「にわとり」のモニュメントも改札口に登場。

コンコースの天井は全面木張り、床は大理石。高級感のある雰囲気のある駅舎を訪れ「ここが大分とは思えない」「都会的でおしゃれな駅」と話す人も。

オープン以降も多くの人でにぎわい、週末にコンコースを走るミニトレイン「ぶんぶん号」には、多くの親子連れが乗車する順番を待っています。

中心市街地に誕生した都市空間。ここに吹き抜ける新しい風が、出会いとにぎわいを運びます。

## 今月のトピックス

### 若者の視点でまちづくりを。

若い世代の意見を、まちづくりに取り入れる「大分未来づくり会議」。

3月22日に市役所で開催された第2回会議では、これからのテーマの方向性について意見を交換しました。

四つのグループに分かれ、市の魅力や現状課題などを把握することから始まり、「まちがコンパクトで住みやすい」「大分駅が生まれ変わった今が売り出す絶好のチャンス」など、メンバーそれぞれが、思いを熱く語り合いました。

メンバーは3年間の活動期間に、テーマごとの課題の解決など市へ提言します。これからの大分市を担う若い世代の秘めた限りない可能性が、未来を創ります。



## 食生活改善推進員の おすすめレシピ vol.①

- 材料(4人分(20個分))**
- アジ(1切15g程度).....20切
  - 酢(塩を少し加える).....約1/2カップ
  - 米.....2合
  - 水.....米と同量
  - だし昆布.....5cm
  - 大葉.....20枚
  - ショウガ.....20g
  - 白いりごま.....大さじ1
- | 【合わせ酢】     | 【仕上げ酢】       |
|------------|--------------|
| 酢.....40cc | 酢.....1/2カップ |
| 砂糖.....30g | 砂糖.....100g  |
| 塩.....6g   | 塩.....13g    |



### 松岡地区に伝わる郷土料理「松岡ずし」。

大野川の河口に近い松岡地区。  
明治の初め、イナ(ボラの幼魚)の背を開き酢でしめ、その中に酢めしを詰めて日持ちをよくし、馬方(馬を引いて客や荷物を運ぶ人)の弁当として作られたのが始まりだそうです。

頭から尾まで付いていたので「姿ずし」や「丸ずし」とも呼ばれていました。

アジはカルシウムやビタミンが豊富で、酢は殺菌や疲労回復などさまざまな効用があることから栄養も満点です。

酢と砂糖、塩のバランスが絶妙な甘酸っぱさ。

一度食べたらくせになります。



今回のレシピ担当  
箕毛 美津子さん、永山 さき子さん



### たかもんガールズ「PEAKL」デビュー!

3月24日・25日に、高崎山自然動物園と大分マリンパレス水族館うみたまごで「春色らんらんフェスタ」が開催され、多くの親子連れなどでにぎわいました。

24日には、高崎山のキャラクター「たかもん」の着ぐるみが初登場し、高崎山の「宣伝部長」に任命されました。

また、「たかもんガールズ『PEAKL(ピークル)』」も同時デビュー。山の頂「ピーク」と乗組員「クルー」を組み合わせた4人組の中学生ユニットで、「たかもん」と一緒に高崎山をPRしていきます。



お知らせ

国民年金室からのお知らせ  
(☎537・5617)

●国民年金保険料(納付書)の  
一括前納引は5月1日(火)まで

◆1年分一括前納の場合

保険料の種類	1年分の保険料	一括前納の保険料	割引額
定額	17万	17万	
10月分	9万7,600円	6万5,000円	3万1,600円
4月分	18万	18万	
10月分	4万5,600円	1万2,800円	3万2,800円

◆6か月分一括前納の場合

保険料の種類	6か月分の保険料	一括前納の保険料	割引額
定額	8万	8万	
10月分	9万8,800円	9万1,500円	7,300円
4月分	9万	9万	
10月分	2万8,000円	1万5,300円	7,500円

※一括前納には、専用の納付書を使用してください。納付書がないときは、大分年金事務所(☎552・1211)へ。  
◎国民年金への加入手続きはお済みですか

20歳以上60歳未満で会社などに退職した人は、国民年金への加入手続きが必要です。また、会社員、公務員などの第2号被保

今月の納税

固定資産税 第1期

納期限 5月1日(火)

市税は納期限内に納めましょう!!

除者の被扶養配偶者は、扶養者が退職したときや扶養でなくなつたときも手続きが必要です。手続きは、市役所本庁舎1階⑩番国民年金窓口、各支所、明野出張所、本神崎・一尺屋連絡所へ受け付けています。

解雇などで失業した人は国民健康保険料が軽減されます

会社の倒産・解雇などで失業した人の国民健康保険料は一定期間、前年の給与所得を3割として算定します。対象の人は雇用保険受給資格者証を持参し、国民年金課または各支所、明野出張所に届け出してください。

光化学スモッグにご注意を

日射しが強く気温が高くなるこれからの季節は、光化学スモッグが発生しやすい時期です。◆予報などの発令のお知らせ方法 ●市役所、各支所、大分文化会館、コンパルホール、保健所に広報板を設置 ●市ホームページ(防災危機管理情報)、「大分市の環境」コーナーに掲載 ●市防災メールで配信 ●テレビ・ラジオで放送

除者の被扶養配偶者は、扶養者が退職したときや扶養でなくなつたときも手続きが必要です。手続きは、市役所本庁舎1階⑩番国民年金窓口、各支所、明野出張所、本神崎・一尺屋連絡所へ受け付けています。

4月29日(日)、5月3日(木)～5日(土)の期間中は、田ノ浦ビーチ第3駐車場と高崎山・うみたまごを結ぶシャトルバスをご利用ください。  
◆運行時間 午前10時～午後4時 ◆料金(1回) ●中学生以上…100円 ●小学生…50円(小学生未満は無料)  
※田ノ浦ビーチ第3駐車場は無料 観光課(☎537-5626)

第5回大分都心  
南北軸整備に関する  
意見交換会

市では、大分都心南北軸の整備に向けた検討を進めるため、これまで4回にわたる市民意見交換会を開催しました。今回は、シンボルロードや北口駅前広場の整備計画を説明するとともに、引き続き、中心市街地の活性化に向けて都心南北軸をどう活用していくべきか、市民の皆さんに意見を伺うため、第5回目の意見交換会を開催します。

日時 4月22日(日) 午後2時～5時  
場所 コンパルホール3階 多目的ホール  
内容 ●シンボルロード・北口駅前広場の整備計画の説明  
●「市民活動の展開による中心市街地の活性化」についての意見交換  
定員 300人程度(当日先着順)

関都心活性化推進室(☎537-5966)

電気式はかりの  
巡回定期検査を行います

24年度は支所管内(野津原支所管内を除く)および明野出張所管内で使用している電気式はかりを4月19日(木)～6月29日(金)

に巡回して、定期検査を行います。電気式はかり以外のはかりは、9月3日(月)以降に巡回して検査を行う予定です。次の人は商工労政課へ連絡してください。  
●はかりを取り・証明に使用している人で、2年以内にはかりの検査を受検していない人 ●計量士による検査(代検査)を受検していない人 ●計量器を新たに購入した人  
商工労政課(☎537・5625)

曙台隣接地区(一部)が4月21日(土)から新しい住居表示になります

4月21日(土)から新住居表示により、曙台隣接地区(一部)の町名が曙台四丁目に変わります。4月21日(土)以降、この地区に郵便物や配達物を出すときは、新

◆予報などが発令された場合 ●屋外での過激な運動を避ける ●ぜん息などの呼吸器系疾患やアレルギー体質などの人は、できるだけ外出しない ●目やのどなどに刺激を感じた人は、洗眼やうがいをし、症状がひどい場合は、医師の手当てを受ける  
環境対策課(☎537・5748)

子どもの医療費を助成します

入院・通院などの医療費(保険診療に限る)の自己負担額を助成します。ただし、年齢により一部自己負担金があります。

対象年齢	助成対象の医療費	一部自己負担金
0歳～3歳の誕生日(1日生まれは前月末まで)	入院・通院 歯科・調剤	なし
3歳の誕生日の翌月～小学校就学前(小学校に入学する年の3月31日まで)	入院	1日500円(1医療機関につき1ヵ月14日まで)
	通院・歯科 調剤	1日500円(1医療機関につき1ヵ月4回まで) なし
小・中学生(15歳になった後の3月31日まで)	入院のみ	1日500円(1医療機関につき1ヵ月14日まで)

※助成を受けるには「子ども医療費助成受給資格者証」の交付を受ける必要があります。次により申請してください。

◆交付申請に必要なもの ●子どもの健康保険証、印鑑、保護者(被保険者)の預金通帳 ●申請窓口 子育て支援課(本庁舎1階)、東部・西部保健福祉センター、各支所、明野出張所、本神崎・一尺屋連絡所  
子育て支援課(☎537・5796)

資源ごみの持ち去り行為を禁止します

市条例の一部を改正し、4月1日からごみステーションの資源ごみの持ち去り行為を禁止しました。

市道・河川などの草刈りに助成します

◆対象団体 自治会、子ども会、婦人会、老人会、ボランティア団体など(事前に団体登録が必要)  
◆対象区域 市が管理する道路、河川および下水施設で、市がボランティアによる草刈りが必要と認められた区域  
◆報償金の金額 草刈り区域の面積(m<sup>2</sup>)に8円を乗じた額  
市道：道路維持課(☎37・5674) ●河川：河川課(☎537・5632) ●下水

都市計画道路「田室町春日線」の事業認可を受けました

◆縦覧期限 25年3月31日  
◆縦覧場所 街路建設課(本庁舎7階) ☎537・5661

都市計画道路「春日浦豊河原線(南北区間)」の変更認可(期間変更)を受けました

◆縦覧期限 26年3月31日  
◆縦覧場所 まちなみ整備課(本庁舎7階) ☎537・5637

コレクシヨン展(常設展)の作品が変わります

◆会期 4月17日(火)～7月8日(日)(展示室2は5月27日(日)まで)  
●展示室1「日本画―滲みと濃淡の世界―」  
●展示室2「名所絵展」  
●展示室3「秋山庄太郎展―女の肖像―」  
●展示室4「紫竹の美白竹の美」  
市美術館(☎54・5800)

就学援助制度をご存じですか

次の人に学用品費の一部や給食費などを援助します。  
◆対象 同居の家族全員(住民票

提出することが出来ます。  
都市計画課(☎537・5965)

連休中のごみの受け入れ	4月		5月
	28日(土)	29日(日)	30日(月)
清掃工場(燃やせるごみ)	○	×	○
埋立場(土・石・瓦・コンクリート破片など)	○	×	○
清掃工場(燃やせるごみ)	○	×	○
リサイクルプラザ(不燃物・粗大・資源ごみ)	○	×	○
鬼崎埋立場(土・石・瓦・コンクリート破片など)	○	×	○

大分市民「この家」やすらぎを廃止しました

大分市民「この家」やすらぎは、3月31日(土)をもって廃止しました。  
福祉保健課(☎537・5623)

7月9日(月)から外国人登録の制度が変わります

住民基本台帳法の一部を改正  
公園緑地課(☎537・5975)

住宅のみなし浄化槽(し尿のみ)などから浄化槽(し尿と生活排水)への設置替えに補助します

◆補助金額 (設置費の範囲内)  
人槽 補助金額  
5人槽 43万9,000円  
6～7人槽 49万6,000円  
8～10人槽 60万4,000円  
◆その他 予算枠に達し次第、申請受付は締め切ります。また、撤去および設置工事着工後の受け付けはできません。補助対象地域など詳しくは、下水道経営企画課までお問い合わせください。  
下水道経営企画課(城崎分館) ☎537・5640

大分市「この家」やすらぎを廃止しました

◆申請受付は締め切ります。また、撤去および設置工事着工後の受け付けはできません。補助対象地域など詳しくは、下水道経営企画課までお問い合わせください。  
下水道経営企画課(城崎分館) ☎537・5640

が別の人も含む)の前年収入が市の定める基準以下の人児童扶養手当を受給している人など  
◆申込み 小・中学校備え付けの申請書(4月16日(月)から市ホームページでダウンロードも可)に記入し、5月11日(金)までに直接、各学校または教育企画課(第2庁舎4階) ☎537・5699へ。



**4月 15日** サヨナラをするスバルを見よう!  
【時間】午後7時30分～10時  
【参加料】観覧料(大人400円、高校生200円、中学生以下は無料)(雨天・曇天時は映像による説明)  
【場所】・園 関崎海星館 ☎574-0100

**20日** 春の星座をつないで見よう!  
時間・参加料・場所・園は上記15日と同じ

**21日** 大分ヒートデビルズ対埼玉ブロンコス  
【日時】21日(土)午後6時～22日(日)午後1時～  
【場所】ピーコンプラザ(別府)

**22日** こと座流星群を見よう!  
時間・参加料・場所・園は上記15日と同じ

**26日** どこでもコンサート  
【時間】午後6時30分～  
【場所】アートプラザ60'sホール  
【出演】長石道子(バイオリン) 多田ひとみ(チェロ)  
園文化国際課 ☎537-5663

**27日** 土星を写真に写してみよう!  
※カメラ付きの携帯電話・デジタルカメラを持参。一眼レフでの撮影はできません。  
時間・参加料・場所・園は上記15日と同じ

**28日** 月・金星・火星・土星・春の星座を見よう!  
時間・参加料・場所・園は上記15日と同じ

**29日** サヨナラをするオリオン座を見よう!  
【時間】午後7時～8時  
※午後7時集合  
参加料・場所・園は上記15日と同じ

**30日** 大分市民無料招待  
市民観戦DAY  
大分トリニータ対ロアッソ熊本  
【時間】午後1時～  
【場所】大分銀行ドーム  
【受付】スタジアム東口・西口の市民招待事業受付テント(午前10時～)  
※市民と分かるもの(運転免許証・健康保険証など)持参  
【招待席】トリニータシート  
園文化国際課 ☎537-5663

**5月 3日** 第37回竹中ハエ釣り大会  
【時間】午前8時～正午  
【場所】竹中ふるさと広場  
園竹中ハエ釣り同好会 ☎090-8222-3902(佐藤)

ふじまつり  
ささむた  
●西寒多神社  
【期間】5日(土)まで  
はやすひめ  
●早吸日女神社  
園観光課 ☎537-7043

24年度コンパルホール前期および年間の教室・講座の受講生募集  
定員に達していない教室・講座の受講生を4月18日(水)から追加募集します。詳しくは直接またはホームページ(<http://www.compallhall.jp/>)で確認してください。 ☎コンパルホール(☎538-3700)

**赤十字救急法等講習会**

コース	日時
① 赤十字救急法基礎講習会	●5/3(木) ●6/12(火) ●6/26(火) 午前9時～午後3時
② 赤十字救急法救急員養成講習会	●5/4(金)・5(土) ●6/13(水)・14(木) ●6/27(水)・28(木) 午前9時～午後5時30分
③ 赤十字救急法救急員資格継続研修会	5/17(木) 午前10時～午後3時
④ 乳幼児の応急・救命手当と看病講習会	5/19(土)・20(日) 午前9時～午後5時30分
⑤ 乳幼児の応急・救命手当講習会	5/22(火) 午前10時～正午
⑥ 高齢者の健康・安全サポート講習会	5/29(火)・30(水) 午前9時30分～午後5時

◆対象 15歳以上 ②は基礎講習修了者、③は資格取得し、2年以上経過した人) ◆定員 各30人(⑤⑥のみ20人) ◆参加料 ①②④⑤⑥:1,500円、③⑥:1,000円(教材費、保険料を含む)、⑤:150円(教材費を含む)

**第15回市近郊小学生陸上記録会**

種目(男女共通)	1・2年生	3・4年生	5・6年生
100m	100m	100m, 1000m	100m, 1000m
4x100mリレー(共通)	4x100mリレー(共通)	走り幅跳び	走り高跳び
		4x100mリレー(共通)	80mH(共通)

◆日時 5月6日(日) 午前10時  
◆場所 市宮陸上競技場 ◆対象 市内および近郊の小学生  
◆出場制限 1人2種目まで(リレーは除く) ◆参加料 1人600円(リレーは700円) ◆申込み 4月20日(金)までに市陸上競技協会ホームページ(<http://www.oita-city-rikuun.jp/>)から申し込みください。  
園 市陸上競技協会(☎5558-0613)

**巡回特別労働相談** 無料  
◆日時 4月25日(水) 午後1時15分～4時15分 ◆場所 大分文化会館 第2会議室 ◆相談内容 賃金・労働時間・雇用保険の問題など ◆相談員 弁護士、社会保険労務士など ◆その他 電話相談もできます。  
園 県労政・相談情報センター(☎532-3040)

**要約筆記養成講座受講者募集**  
◆期間 5月19日～8月4日の毎週土曜日(全12回) ◆内容 共通講座と選択コース(各6回) ◆選択コースは手書きコースとパソコンコース ◆時間 午前9時30分～午後0時30分(パソコンコースは午後1時30分～4時30分) ◆定員 20人(先着順) ◆受講料 無料(テキスト代1,500円と教材費1,000円は実費) ◆申込み 場

**善意の泉(敬称略)**  
善意の寄付が相次いであります。お礼申し上げます。

市へ  
▼農林中央金庫大分支店  
社会福祉協議会へ  
篤志寄付  
▼大分商工会議所青年部 ▼大分上野丘高校生生徒会福祉委員会  
香典返し寄付  
大分地区 ▼中尾信子(畑中)  
▼佐藤博(津守) ▼常行政子(千歳) ▼衛藤潔(津守) ▼中屋敷栄子(浜町北) ▼後藤茂子(東浜) ▼内藤福雄(椎迫) ▼國家雅明(大石町) ▼玉井あつ子(勢家町) ▼田上アヤノ(上野南) ▼山下三ヨシ(碩田町) ▼岩男光子(上野丘) ▼鶴崎地区 ▼首藤理子(葛木)

**東日本大震災への義援金**  
市役所第2庁舎2階福祉保健課 各支所、明野出張所に日本赤十字社の義援金募金箱を設置しています。

▼有田浩(皆春) ▼姫野定宏(中鶴崎) ▼仲摩義昭(常行)  
大分地区 ▼秋吉俊和(横塚)  
▼内田峰彦(城原) ▼西来路秀邦(横田) ▼岩尾久(志村)  
坂ノ市地区 ▼萩本久美(坂ノ市中央) ▼梶原美津子(一木) ▼末松敏郎(坂ノ市南) ▼井上光子(坂ノ市西)  
大南地区 ▼松川真二(高江中央)  
▼津野賢幸(中判田) ▼安東啓子(奥)  
植田地区 ▼足達恒夫(寒田)  
▼森崎和明(緑が丘) ▼岡崎三男(寒田) ▼小路静枝(緑が丘) ▼安部忠昭(白野原) ▼山本達雄(星和台) ▼宮原修子(ふじが丘) ▼荒金博(椿ヶ丘)  
佐賀原地区 ▼大平鈴子(大平)  
野津原地区 ▼加藤賢之輔(廻栖野)  
市外 ▼小野文男(佐伯市) ▼小笠原義則(熊本市)  
以上3月4日受付分まで

ゴールデンウィーク期間中は道路工事を控えます 4月27日(金)午後10時～5月7日(月)午前9時までの間、国道、県道、市道の工事を中止します(緊急工事は除く)。 ☎国管理国道…国土交通省大分河川国道事務所(☎544-4167) ●県管理国道・県道…県土木事務所(☎558-2141) ●市道…土木管理課(☎537-5992)

**新しい国民健康保険**  
被保険者証は届きましたか  
国民健康保険に加入している世帯に国保の新しい被保険者証(すい桃色)を、3月に簡易書留で送りました。  
該当者で、まだ届いていない人は、国保年金課(☎537-5736)へご連絡ください。

**児童扶養手当(ひとり親家庭などの手当)を4月11日(水)に振り込みました**  
該当者で、まだ振り込まれていない人は、子育て支援課(☎537-5796)へご連絡ください。

**子育て支援している中小企業**  
子育て支援に努めている、本市に本店または主な事業所を置く従業員300人以下の中小企業を表彰します。  
◆表彰基準 ①次世代育成支援対策推進法に基づき、一般事業主行動計画を策定し、大分労働局に届け出ていること ②仕事と子育ての両立支援を行う制度を導入していること  
※必要書類、応募方法など詳しくは、子育て支援課(本庁舎1階 ☎537-5675)へ。

**市民農園入園者**  
○けやき農園(太田)  
◆1区画の面積 50平方メートル  
※利用区画面積による  
◆利用料 1平方メートルあたり200円/年  
園 小野(☎090-8394-6784)  
○市民ふれあい農園(戸次)  
◆1区画の面積 24平方メートル  
◆利用料 7,560円/年  
園 JAおおいた大分事業部 農畜産課(☎546-1117)  
☆かん水施設・トイレ・駐車場あり  
☆詳しくは、産業振興課(☎537-7025)へ。

**市民図書館「子どもの読書週間」4月23日～5月12日**  
○西日本読書感想画コンクール 優秀作品展  
◆日時 4月27日(金)～5月7日(月) 午前9時～午後9時  
※4月29日(日)と5月6日(日)は午後5時まで、5月1日(火)は休館日  
○おはなし会  
◆日時 5月6日(日) 午前10時～午後4時  
☆場所 市民図書館(☎538-3500)

**甲種防火管理新規講習会**  
◆月日 6月5日(火)・6日(水)  
◆受付期間 5月7日(月)～18日(金)  
◆場所 県教育会館(下郡)  
◆定員 160人(先着順)  
◆受講料 6,000円  
◆申込み 財団法人消防設備安全協会、消防局予防課、各消防署備え付けの申込書(市ホームページでダウンロードも可)に記入し、顔写真(縦4センチ×横3センチ)を貼付し、直接、同協会(☎537-3125)へ。  
園 消防局予防課(☎532-3199)

**市母子専福福祉会「前期パソコン講習会」(表計算3級程度)** 無料  
◆日時 5月18日～8月24日の毎週火・金曜日(全28回) 午後6時30分～9時 ※検定試験は8月25日(土) 午前10時～正午  
◆場所 大栄コンピュータ学院 大分校(金池町一丁目)  
◆対象 母子家庭の母、寡婦  
◆定員 20人(多数時は抽せん)  
◆受講料 無料(検定試験料は自己負担)  
◆申込み ながきに住所氏名、生年月日、電話番号、講習会名を記入し、4月27日(金)消印有効までに子育て支援課(本庁舎 ☎537-5796)へ。

**市宮陸上競技場の各種教室**  
○ピンポン教室  
◆月日 5月11日・25日、6月8日・22日(月2回 金曜日)  
◎いきいきストレッチゲーム教室  
◆月日 5月10日・24日、6月14日・28日(月2回 木曜日)  
※各種教室の詳しい内容は、市宮陸上競技場のホームページ(<http://oita-rikyu-stadium.com/>)で確認してください。  
☆時間 午前10時30分～正午  
☆対象 市内居住の人(60歳以上の人)  
☆参加料 各1,000円(2回分/月) ※傷害保険料を含む  
☆申込み 園 電話で、5月6日(日)までに市宮陸上競技場(☎58-0613)へ。

**危険物取扱者試験準備講習会**  
乙種 5月12日(土) 法令  
甲種 5月11日(金) 物理化学  
20日(日) 物理化学  
19日(土) 法令  
13日(日) 物理化学  
9日(土) 物理化学  
園 県教育会館(下郡)

◆時間 午前9時30分～午後4時30分  
◆申込み 園 各講習日の前日までに、直接、消防局予防課(☎532-3199)へ。

**第55回県民登山教室**  
◆日時 5月20日(日) 午前5時30分(大分駅前出発) ◆目的地 雲仙岳(長崎県雲仙市) ◆定員 30人(先着順) ◆参加料 1人8,500円(小学生以下7,000円 交通費、保険料などを含む) ◆申込み 園 5月10日(木)までに県山岳連盟 伊東(☎537-3333)へ。

**アフリカへ毛布を送ろう!毛布収集キャンペーン**  
アフリカの人々にとって貴重な毛布を送る活動です。海外輸送協力金1,000円と合わせてご協力をお願いします。  
◆期限 5月31日(木) 園 明るい社会づくり運動 大分地区協議会(☎546-4066)

**中途失業者自立生活のための生活訓練受講者** 無料  
◆日時 6月～25年3月(月2回) 午前10時～午後3時 ◆内容 点字講習、パソコン講習、歩行訓練、福祉用具の使用法、日常生活動作訓練など ◆対象 市内居住の20歳以上の中途失業者および視覚を失う恐れのある人  
◆申込み 場所 園 電話で、5月31日(木)までにむくどり文庫(金池小学校内) ☎536-7329)へ。



地区での健診を受けられなかった40歳以上の人は、**県地域成人病検診センター(☎569-2211)**で、下記①の検(健)診を受診できます(大腸がん検診を除く)。

受付日時 [平日]午前9時30分～11時30分、午後1時30分～2時30分 [休日]5月19日(土)・20日(日) 午前10時30分～11時30分

### 1 市民健診、結核・肺がん検診、肝炎ウイルス検診、長寿スマイルチェック、大腸がん検診、喀たん検査\*、前立腺がん検診\*(各500円)

月日	場所	時間	大腸がん
5/ 9(水)	一尺屋上浦改善センター	午前9時30分～11時	☆
	小浜公民館	午後1時～1時30分	☆
5/10(木)	一尺屋下浦多目的集会所	午前9時30分～11時	☆
	田ノ浦生活改善センター	午後1時～1時30分	☆
5/11(金)	(旧)白木小学校体育館	午前9時30分～11時	☆
	室生老人憩いの家	午後1時～1時30分	☆
5/14(月)	辛幸老人憩いの家	午前9時30分～11時	☆
	福水公民館	午後1時30分～2時	☆
5/15(火)	田中公民館(佐賀関)	午前9時30分～11時	☆
	小黒公民館	午後1時～1時30分	☆
5/16(水)	秋の江公民館	午前9時30分～11時	☆
	幸の浦公民館	午後1時～1時30分	☆
5/17(木)	健康センターひまわり	午前9時30分～11時	☆
	佐賀関公民館(市民センター内)	午後1時～2時	☆
5/18(金)	佐賀関公民館(市民センター内)	午前9時30分～11時30分	☆
	神崎中学校地域交流会議室	午前9時30分～11時15分 午後1時～1時30分	☆
5/22(火)	馬場公民館	午前9時30分～11時	☆
	中の原公民館(佐賀関)	午後1時～1時30分	☆
5/23(水)	ふるさとの風	午前9時30分～11時	☆
	木佐上小学校体育館	午後1時～1時30分	☆
5/24(木)	大志生木第一老人憩いの家	午前9時30分～11時	☆
	小志生木公民館	午後1時～1時30分	☆
5/25(金)	大志生木桜の会館	午前9時30分～11時	☆
	大平老人憩いの家	午後1時～1時30分	☆
5/28(月)	里中公民館	午前9時30分～11時	☆
	川南公民館	午後1時～1時30分	☆
5/29(火)	屋山公民館	午前9時30分～11時	☆
	王ノ瀬公民館	午後1時～1時30分	☆
5/30(水)	佐賀関公民館(市民センター内)	午前9時30分～11時	☆
	5/31(木)	小佐井校区公民館	午前9時30分～11時

- 市民健診** ■対象:35歳以上 ■負担金:35歳～24年度に39歳になる人は1,500円、24年度に40歳以上の人は加入している医療保険により異なります。
- 肺がん検診** ■対象:40歳以上(65歳以上の人は結核検診) ■負担金:無料
- 喀たん検査** ■対象:50歳以上で喫煙指数(1日の喫煙本数×喫煙年数)が600以上の人または40歳以上で最近6カ月以内に血たんがあった人 ■負担金:500円
- 肝炎ウイルス検診** ■対象:24年度に40歳になる人または41歳以上で過去に肝炎ウイルス検診を受けていない人 ■負担金:無料
- 前立腺がん検診** ■対象:50歳以上(経過観察中の人は除く) ■負担金:500円
- 大腸がん検診** (上記日程表の右端に☆のある場所) ■対象:40歳以上(家族の容器も持ち帰り可能、(財)県地域保健支援センター 大字駄原289番地の1 ☎532-2167でも平日に容器の配布と回収を受け付けます) ■負担金:無料
- 長寿スマイルチェック** ■対象:65歳以上で介護認定を受けていない人 ■負担金:無料 **注**もご覧ください。

◎持参品:(1)～(7)を受診する人は、健康手帳と保険証、(1)のうち24年度に40歳以上の人は各保険者が発行する受診券も必要。◎その他:(1)を受診する人は、受診時間の4～5時間前から食事はお控えください。

### 2 骨密度健診(500円)

月日	場所	時間
5/ 8(火)	鷺野校区公民館	午後1時30分～2時30分

■対象:24年度に満40歳・45歳・50歳・55歳・60歳・65歳・70歳になる女性 **注**もご覧ください。

### 3 胃がん検診(1,000円)

月日	場所	月日	場所
5/ 7(月)	明治校区公民館	5/11(金)	高田校区公民館
5/ 9(水)	明治北小学校	5/17(木)	上横瀬公民館
5/10(木)	三佐校区公民館		

■時間:午前9時～10時 ■対象:40歳以上の人 ■その他:検診前後午後10時から食事、水、茶などを一切とらないこと。金具やボタンのない衣服を着用してください。 **注**もご覧ください。

### 4 乳がん検診

月日	場所	時間
5/ 8(火)	鷺野校区公民館	午後1時30分～2時30分

■対象:24年度中に満30歳以上の偶数年齢になる人または23年度中に満30歳以上で検診未受診の人 ■定員:60人(先着順) ■負担金:満30歳以上50歳未満1,600円(マンモグラフィ撮影2方向と視触診)、満50歳以上1,200円(マンモグラフィ撮影1方向と視触診) **注**もご覧ください。

### 5 子宮頸がん検診(1,000円)

月日	場所	時間
5/ 8(火)	鷺野校区公民館	午後1時30分～2時30分

■対象:24年度中に満20歳以上の偶数年齢になる人または23年度中に満20歳以上で検診未受診の人 ■その他:子宮頸部の細胞診になります。 **注**もご覧ください。

### 注 1～5 共通 検(健)診時の注意事項

- ※1～5の各種検(健)診は、**どこでも都合のよい場所で**受診できます(車での来場はお控えください)。また、**受診回数は1年度(4月から翌年3月まで)各1回のみ**です。
- ※前述の各種検(健)診が無料になる人
- ◎後期高齢者医療被保険者証または高齢受給者証を持っている人(当日持参)
- ◎生活保護診療依頼証を持っている人(当日持参)
- ◎市民税非課税世帯の人[受診日の3日前までに保健所健康課(☎536-2562)へ連絡してください。]

### 胃がん施設検診

検診施設名(順不同)	場所	電話番号
県地域成人病検診センター	宮崎	569-2211
県地域保健支援センター	駄原	532-2167
大分労働衛生管理センター	高城	552-7788
天心堂健診・健康増進センター	中戸次	597-5254

■検診期間:4月～25年3月 ■対象:40歳以上の人 ■負担金:1,000円 ■持参品:健康手帳 ■申込方法:電話で、事前上記検診施設へ(予約制)。


### 転入者の皆さんへ

健診名	受診票の交付・受診方法	
妊婦健診	中央保健センター、東・西部保健福祉センター、大在・坂ノ市・佐賀関・大南・野津原健康支援室、各支所、明野出張所、本神崎・一尺屋連絡所で交付	個別健診
3～4カ月児健診	生後2カ月頃に個別郵送	個別健診
7～8カ月児健診	生後6カ月頃に個別郵送	
9～11カ月児健診	生後8カ月頃に個別郵送	
1歳6カ月児健診	1歳5～7カ月頃に個別郵送	集団健診
3歳児健診	3歳4～6カ月頃に個別郵送	

■その他:健診の際には受診票が必要になりますので、詳しくは保健所健康課☎536-2516へお問い合わせください。 ※母子健康手帳は前の市町村で交付されたものをそのまま使用してください。

●乳幼児健診・講座・教室(保健所健康課中央保健センター☎536-2517)

●休日夜間当番医テレホンサービス☎534-4488 医療機関案内テレホンサービス☎534-4489

休日当番医の携帯サイトはこちら→ 



### 1歳6カ月児健康診査・個別通知(身体診察・歯科診察、フッ化物塗布\*、相談) [無料]

月日	地区	場所	対象
5/ 9(水)	鶴田・野津原地区	鶴田市民行政センター2階	22年10月生まれ
5/15(火)			
5/23(水)	大分地区	保健所3階	22年9月～10月生まれ
5/29(火)			
5/16(水)	鶴崎地区	鶴崎市民行政センター3階	22年9月～11月生まれ
5/18(金)	大在地区	大在市民センター2階	
5/31(木)	佐賀関地区	健康センターひまわり	

■時間:午後1時30分～2時30分 ■持参品:母子健康手帳、1歳6カ月児健康診査質問票 ■その他:対象時期以前に生まれた2歳未満の未受診者も受診可 \*フッ化物塗布(希望者は380円必要)

### 3歳児健康診査 [無料]

月日	地区	場所	対象
5/ 8(火)			20年12月生まれ
5/17(木)	大分地区	保健所3階	
5/25(金)			
5/11(金)	鶴崎地区	鶴崎市民行政センター3階	20年11月～21年1月生まれ
5/22(火)	鶴田・野津原地区	鶴田市民行政センター2階	
5/24(木)	坂ノ市地区	坂ノ市市民センター2階	
5/30(水)	大南地区	大南市民センター2階	
5/31(木)	佐賀関地区	健康センターひまわり	

■健診内容:測定、内科・歯科診察、尿・視聴覚検査、相談 ■時間:午後1時30分～2時30分 ■持参品:母子健康手帳、3歳児健康診査質問票 ■その他:対象時期以前に生まれた4歳未満の未受診者も受診可

### 赤ちゃんひろば(育児教室) [無料]

月日	場所	月日	場所
5/ 2(水)	明治明野公民館	5/17(木)	鶴田市民行政センター2階
5/ 8(火)	鶴崎市民行政センター3階	5/18(金)	保健所3階
5/ 9(水)	南大分公民館	5/21(月)	鶴崎市民行政センター3階
5/10(木)	大南市民センター2階	5/23(水)	日岡中央公民館
5/11(金)	大分西部公民館	5/24(木)	鶴田市民行政センター2階
5/14(月)	保健所3階	5/25(金)	大在市民センター2階
5/15(火)	坂ノ市市民センター2階	5/28(月)	保健所3階

■対象:生後6カ月～11カ月までの乳児と保護者(毎月1回、1歳になる月まで参加できます) ■時間:午前10時～正午 ■内容:親子遊び、育児についての意見交換、体重測定など ■申込方法:はがきに住所、小学校区、乳児の氏名(ふりがな)、生年月日、性別、保護者氏名、電話番号を記入し、4月26日(木)必着)までに保健所健康課(〒870-8506 荷揚町6-1)へ。 ※お住まいの小学校区の会場での参加となります。

### 離乳食講習会 [無料]

月日	場所	時間
5/11(金)	いきいき健康館(大手町)	午後1時30分～3時
5/15(火)	鶴田市民行政センター2階	
5/18(金)	いきいき健康館(大手町)	

■内容:講義と試食 ■対象:23年11月～24年1月生まれの乳児の保護者 ■定員:20人(先着順) ■持参品:母子健康手帳、大分市子育てマップ ■申込方法:電話で、4月23日(月)から中央保健センター(いきいき健康館分)☎536-2517、西部保健福祉センター(鶴田市民行政センター分)☎541-1496へ。

### 歯科相談(歯科診察、相談、ブラッシング指導) [無料]

月日	場所	時間
5/ 7(月)	鶴崎市民行政センター3階	午前9時30分～11時30分
5/22(火)	鶴田市民行政センター2階	
5/25(金)	保健所3階	

■対象:乳幼児から成人 ■持参品:自宅で使用している歯ブラシ、健康手帳(成人)、母子健康手帳(妊婦・乳幼児) ■その他:フッ化物塗布(希望者(未就学児のみ)は380円必要) ■申込方法:電話で、4月16日(月)から中央保健センター☎536-2517へ(予約制)。

### よい歯を育てる教室 [無料]

月日	場所	受付時間
5/10(木)	鶴田市民行政センター2階	午前9時30分～11時10分

■対象:1歳8カ月～2歳11カ月児 ■内容:健康教育、歯科診察、ブラッシング指導、相談、フッ化物塗布(希望者は380円必要) ■持参品:自宅で使用している歯ブラシ、母子健康手帳 ■申込方法:電話で、4月16日(月)から中央保健センター☎536-2517へ(予約制)。

### ① 高齢者のよい歯のコンクール

■対象:80歳以上(昭和7年3月31日以前に生まれた人)で、自分の歯を20本以上保持している人 ※以前に最優秀賞を受けたことがある人は除く。

### ② 母と子のよい歯のコンクール

■対象:23年4月1日～24年3月31日に市が実施した3歳児健康診査を受診した子どもとその母親で、母子ともに口腔内の状態が良好な人

※①②の各コンクールは、■審査・表彰場所:6月3日(日) コンパルホール3階 多目的ホール ※応募者多数の場合は、事前審査を行うことがあります。 ■申込み・問合せ先:電話で、4月16日(月)～5月2日(水)に保健所健康課☎536-2516へ。

### + 妊婦健康診査の公費助成を拡充します

24年4月1日以後の妊婦健康診査から、新たに「クラミジア抗原検査」を公費助成の対象に追加し、実施します。 ■24年3月31日までに母子健康手帳の交付を受けた人で、出産予定日が24年4月1日以降と思われる人へ、3月末に個別通知しています。届いていない場合は、下記へ連絡してください。 ■24年3月31日以前に「クラミジア抗原検査」を受けた場合は、公費助成の対象となりません。 ■問合せ先:保健所健康課☎536-2516、中央保健センター☎536-2517、東部保健福祉センター☎527-2143、西部保健福祉センター☎541-1496

### 健康講座「げんき教室」 [無料]

■日時:4月25日(水) 午後2時～3時30分 ■場所:県看護研修会館(大字豊鏡) ■内容:●講話「脳をきたえて脳力アップ」 ●健康相談 ●健康づくり体操 ●健康チェック(血圧測定など) ■申込み:不要 ■問合せ先:県看護協会☎574-7117

### 保健所・医療機関での肝炎検査 [無料]

保健所および医療機関ではB型、C型肝炎ウイルスの無料検査を実施しています。 ■日時:第2・3・4・5月曜日 午前9時15分～11時15分(保健所の場合) ■対象:原則、過去に肝炎ウイルス検査を受けたことがない人 ■検査方法:採血による血液検査 ■申込み・問合せ先:保健所健康課☎536-2851へ(予約制)。

### 看護の日健康相談会 [無料]

市では、看護の日にちなみ、下記の日程で健康相談会を開催します。

月日	場所	問合せ先
5/ 7(月)	鶴田市民行政センター1階ホール	西部保健福祉センター ☎541-1496
5/ 8(火)	大在市民センター1階	大在健康支援室 ☎574-7681
5/ 9(水)	市役所第2庁舎1階ロビー	中央保健センター ☎536-2517
	坂ノ市市民センター1階	坂ノ市健康支援室 ☎574-7891
5/11(金)	大南市民センター1階	大南健康支援室 ☎574-7791
	野津原市民センター1階	野津原健康支援室 ☎588-1880
5/14(月)	鶴崎市民行政センター1階ホール	東部保健福祉センター ☎527-2143
	佐賀関市民センター1階	佐賀関健康支援室 ☎575-2077

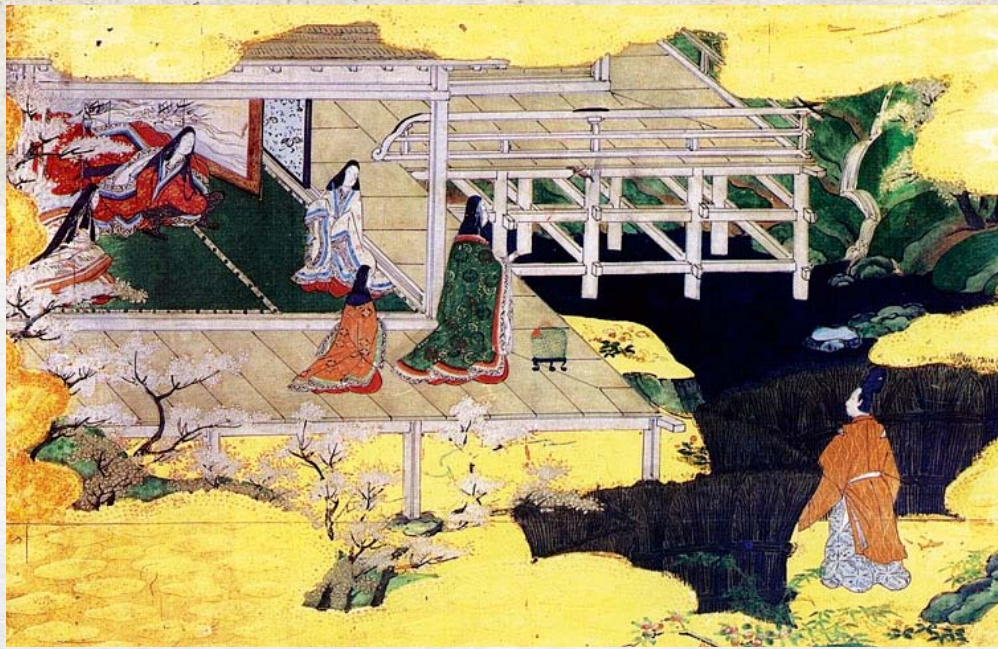
■時間:午前9時30分～11時30分(野津原市民センターのみ午後1時30分～3時) ■内容:健康相談・血圧測定・体脂肪測定・フードモデル展示・健康パネル展示など ■持参品:健康手帳、健康診断結果など

健診・教室への参加の際は検温し、発熱や風邪の症状がある場合は、参加をお控えください。



平安時代の中期以降、説話や物語に絵を付し、あるいは描いて楽しむことが盛んに行われました。そうした物語絵を代表するものに『源氏物語』を描いた「源氏絵」があります。

本展では、当館が所蔵する「源氏絵」をはじめ、藤原鎌足の伝説を描いた「大織冠図屏風」や狩野探幽が模写した「由原八幡宮縁起絵巻」の縮図などを展示し、人々を魅了した物語の世界を紹介します。



源氏絵 「若紫(わかむらさき)」 巻5

大分市歴史資料館  
[ テーマ展示 I ]

## 絵画にみる物語 4月21日(土) ~7月2日(月)

### 展示解説講座

【日時】5月13日(日) 午後2時~  
【場所】歴史資料館講座室・展示会場  
【解説】歴史資料館職員 **無料**

お問い合わせ  
歴史資料館 ☎549-0880

開館時間 午前9時~午後5時(入館は午後4時30分まで)

休館日 4月23日(月)、5月1日(火)、8日(火)、14日(月)、21日(月)、28日(月)、6月5日(火)、11日(月)、18日(月)、25日(月)

観覧料 大人200円(団体150円)、高校生100円(団体50円)、中学生以下無料  
※団体は20人以上  
※身体障害者手帳、療育手帳、精神障害者保健福祉手帳の交付を受けている人とその介護者は無料。受付で手帳を提示してください。

## 市民協働のまちづくり

### 大分市健康推進員協議会 《市民の健康づくり》

「市民の健康づくり」の地域のリーダーとして、活動する健康推進員。大分市健康推進員協議会(土屋茂会長)は、健康推進員への研修や情報共有の場として21年2月に発足し、地域で行われる市民健診の受診勧奨や地域でのイベントで健康づくりの情報発信を行っています。

23年度からは、新たな取り組みとして「地域で健康づくり研修会」を市食生活改善推進協議会や地域の役員、保健師・管理栄養士などと協働して各小学校区単位で開催しています。校区の居住者が参加し、健康問題や生活習慣病について

知るとともに、運動や食育の重要性と具体的な健康づくりの方法を学んでいます。

「市の医療費がどうなっているのか初めて知った」「自分ができることから健康づくりを始めたい」などの参加者の意見や要望を反映しながら、26年度までには全校区で実施する予定です。

今後も、市民の健康への意識向上を図るとともに、地域の絆づくりにもつながる健康づくりへ、皆さんが積極的に参加できるよう取り組んでいきます。



お問い合わせ 保健所健康課 ☎536-2516

### 大分市テレビ広報

フレッシュ  
おおいた

毎週土曜日  
TOS  
テレビ大分  
午後5時15分  
~5時30分

### 番組案内

※都合により、番組内容は変更になることがあります。

4月21日(土) 緑の癒しを感じて  
~森林セラピーの魅力を紹介~  
4月28日(土) 上記の再放送

大分市内のケーブルテレビ局でも放送しています。

OCT大分ケーブルテレコム	日・月・火・水
OCN大分ケーブルネットワーク	日・月・火・水
STV 佐賀関テレビ	火・水・木

※放送時間帯は各局の番組案内をご覧ください。

### 表紙の言葉

一面に咲き誇るガーベラの色鮮やかさは、生産者の情熱があつてこそ。津守地区では、市内で唯一、ガーベラの栽培が行われています。ピンク、オレンジ、赤、黄。ガーベラは無い色を数えた方が早いといわれるほど花の色が豊富。春からの新生活、あなたが部屋に飾るガーベラは何色でしょうか。