

市報

No.1446

おおいた

2006 10.1

特集

第40回 大分生活文化展 -2

おおいた国際協力啓発週間 in 2006 — 3

「大分市総合計画(案)」についてのご意見をお聞かせください — 4

おもてなしサポーター募集 — 5
読書週間

歴史資料館 秋の特別展 — 6
陶芸祭、海部のまつり

体育の日
無料開放のスポーツ施設 — 7

トピックス
市政あれこれ — 8

新鮮クッキング — 9
ウチの子いちばん!
わくわく大分カレンダー

市職員募集 — 10

暮らしの情報市場 — 11



10月6日(金)の「国際協力の日」に、おおい国際協力啓発週間in2006がスタートし、国際協力に関する催しを開催します。

オープニング記念講演会

日時 10月7日(土) 午後2時~4時30分
場所 コンパルホール 文化ホール
内容 ●県立上野丘高校、県立大分東高校の生徒による国際協力プロジェクトの発表
●第2回学生祭典ステージパフォーマンス
●原田多美子さん(フリーアナウンサー)講演会「ドミニカ共和国滞在中のエピソード」



原田多美子さん

市内国際交流団体が開催するイベント

◎JICA国際協力フォトコンテストパネル展
期間 9月26日(火)~10月9日(月)
場所 NHK大分ロビー

◎大分県出身青年海外協力隊活動写真展
期間 10月1日(日)~15日(日)
場所 コンパルホール4階

◎パキスタン地震から1年メモリアル写真展
期間 10月6日(金)~16日(月)
場所 大分パルコ地下1階

◎大学コンソーシアムおおい 第2回学生祭典
日時 10月7日(土) 午前10時~午後6時
場所 コンパルホール文化ホール、市民プラザ

◎JICA派遣専門家連絡会講演会
日時 10月7日(土) 午後4時~5時30分
場所 コンパルホール3階大会議室
講師 井手口 良一氏(JICA派遣専門家連絡会会員)
演題 「JICA 専門家ってなに? エジプトのIBMから見た日本人」

◎国際交流ボランティアグループ アニモ 国際交流のつどい

日時 10月9日(月) 午前9時30分~正午
場所 大南公民館

内容 国際交流シンポジウム、ジャズや胡弓のコンサート

◎食を通して協力隊を知ろう!~調理交流会~

日時 10月15日(日) 午前10時~午後2時
場所 コンパルホール4階調理実習室

定員 30人(多数時は抽せん)

参加料 1,000円程度

申込み 10月11日(水)までにJICAデスク大分(☎533-4021)へ。

◎青年海外協力隊・日系社会青年ボランティア説明会

日時・場所 ●10月15日(日) 午後2時30分~4時30分
コンパルホール305会議室

●10月30日(月) 午後6時30分~8時30分
iichiko総合文化センター4階

◎シニア海外ボランティア・日系社会シニアボランティア説明会

日時 10月24日(火) 午後6時30分~8時30分
場所 iichiko総合文化センター4階

お問い合わせ

国際化推進室 ☎534-6111(内線1074)

おおい国際協力啓発週間 in 2006

(大分生活文化展協賛事業)

アートプラザ

水石、美石、化石、珍石の展示

★第11回室内観賞石展

11日(水)~15日(日) 午前9時30分~午後5時30分
<15日は午後4時まで>

市内の企業、大学、高専、高校などによる製作物の展示

★第1回おおい協働ものづくり展

13日(金)~15日(日) 午前10時~午後5時
<15日は午後4時まで>

赤レンガ館(ライバル・府内町一円など)

大友時代の遺物の展示、郷土芸能、国際色豊かな伝統芸能、各国料理の紹介

★府内大友フェスタ

6日(金)・7日(土) 午前10時~午後5時

★よみがえる大分の遺跡展

6日(金)~15日(日) 午前9時~午後8時
(ライバル午前9時~午後9時<土・日曜日、祝日は午後5時まで>)



ガレリア竹町ドーム広場

●第29回みんなの消費生活展 10日(火) 午前10時~午後4時
●計量展 11日(水) 午前10時~午後3時

国際協力の紹介と相談

●JICAひろば 8日(日) 午前10時~午後3時

●税関キャラバン 6日(金)~8日(日) 午前10時~午後5時

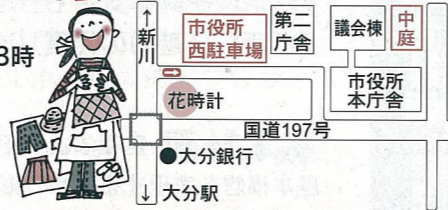
市役所

★フリーマーケット(西駐車場)

7日(土)・8日(日) 午前10時~午後3時

★錦鯉・金魚品評会(中庭)

15日(日) 午前10時~午後3時



大分合同新聞社 別館

★第30回大分合同豆棋士将棋大会

15日(日) ◎対象/小・中学生 ◎参加料/500円
◎申込み/10月10日(火)までに大分合同新聞社事業部(☎538-9647)へ。

大分文化会館

市内の小・中学生の理科自由研究作品を展示

★理科自由研究作品展

6日(金)~9日(月) 午前10時~午後5時(9日は午後3時まで)

戸次地区 白滝橋上流

★いも掘り観光(参加者は募集済み)

★新鮮野菜の即売

9日(月) 午前9時30分~売り切れ次第終了

★各会場とも駐車場はありません。公共交通機関をご利用ください。

お問い合わせ

大分生活文化展実行委員会事務局 商工労政課内
☎534-6111(内線1619)

楽しいイベントが 第40回 盛りだくさん!

大分生活文化展

10/6金 15日



秋の恒例行事「大分生活文化展」が、大分城址公園をはじめ市内17会場で開催されます。期間中は、日常生活に役立つ情報の提供や相談、展示即売など、子どもから大人までみんなが楽しめる催しが盛りだくさん。ぜひ、皆さんおそろいでお出掛けください。

城址公園(植木造園展) 大手公園 4会場のスタンプを集めると抽せんで素敵なプレゼントが当たります。用紙はスタンプラリーの各会場に準備しています。

大手公園 午前10時~午後6時

便利な生活雑貨を取りそろえて販売。そのほかにも充実した食べ物コーナーや多彩なステージイベント盛りだくさん。



★暮らしフェスタ

若草公園 午前10時~午後5時

郷土料理が楽しめる

- ★ふるりの味コーナー ★大分市花き展
★園芸植物展示即売 ★佐賀関地区物産展
★秋の山草展 ★野津原地区物産展

- チャレンジ!おおい国体啓発活動 7日(土)・14日(土)
●わかさ伝統芸能 7日(土)~9日(月)、14日(土)・15日(日)

コンパルホール

★諸流いけばな展

6日(金) 正午~午後6時 7日(土) 午前10時~午後6時
8日(日) 午前10時~午後4時

★インターネット安全講座
8日(日)・9日(月) 午前10時~午後5時

★第26回市民茶会 15日(日) 午前10時~午後3時
当日券500円

中世大友再発見フォーラムII 10月8日(日)



苅谷 俊介さん
大分県日出町出身
俳優
考古学研究者

午前の部 大友氏遺跡現地説明会

午前10時~11時30分(小雨決行)
[場所]大友館跡(顕徳町)

午後の部

受付/正午~ 開演/午後1時
[場所]コンパルホール文化ホール

特別講演 午後1時20分~2時40分

演題 「織田信長と大友宗麟」
講師 苅谷 俊介さん

パネルディスカッション 午後2時50分~4時30分
テーマ「府内のまち 宗麟の栄華」

城址公園 午前10時~午後5時

市内企業のさまざまな工業技術・製品について発表・展示を行います。

★第49回 大分市工業展

庭園・植木・苗木などを一堂に会し、展示即売

★植木造園展

- 苗木の無料配布 6日(金)開会式終了後
●緑の相談所 10日(火)、12日(木)
●セリ市 15日(日) 午後1時~
●足湯 6日(金)~15日(日)



★錦鯉・金魚・淡水魚展示即売

★暮らしを守る防災展

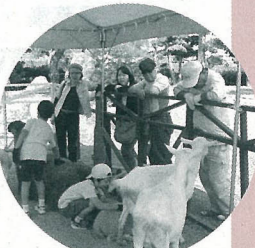
★ガーデンレストラン

★子どもの遊びコーナー

★小動物とのふれあいコーナー

★みんなで考えよう! 環境問題

★介護保険についての啓発・宣伝



●帯広の観光と物産展 6日(金)~9日(月)

●大分川ダム広報事業 6日(金)~10日(火)

●オール電化体験車によるオール電化住宅のPR 6日(金)~13日(金)

●一日まちの保健室 7日(土)・8日(日)

●ひろえば街が好きになる運動(ガレリア竹町ドーム広場でも開催) 7日(土)・8日(日)

●ふれあい元気広場(障がい者施設紹介や授産施設で作られた製品の販売など) 10日(火)~15日(日)

●下水道コーナー 11日(水)~13日(金)

●第63回 国民体育大会・第8回 全国障害者スポーツ大会広報・PR活動 11日(水)~15日(日)

●住宅用太陽光発電システム・オール電化商品展示相談会 13日(金)~15日(日)

●大分中央郵便局臨時出張所 14日(土)・15日(日)

★そのほかにもイベントや展示があります。

おもてなしサポーター募集!!

平成20年(2008年)県内の各市町を会場に、チャレンジ! おおいた国体(第63回国民体育大会)とチャレンジ! おおいた大会(第8回全国障害者スポーツ大会)が開催されます。

そこで、大分市にお越しになる、5万人を超える選手・監督・観客の皆さんを心のこもったおもてなしで迎えるため、「おもてなしサポーター」を募集します。

「国体っち、興味あるけどようわからん」「難しいことはできんけど、とにかく何かできんかなあ」と思っている人、おもてなしサポーターとして、一緒に大会の盛り上げに協力してください。

★おもてなしサポーターとは

サポーターとして登録された一人ひとりが、おもてなしの気持ちを持って活動することを宣言する登録制度です。

★どんなことをするの?



- ◆対象/市民、市内の企業・団体または市内に通勤・通学している人(登録は1人1登録に限りません)
- ◆登録方法/市役所本庁舎、各支所、明野出張所に備え付けの申し込み用紙を記入し、10月1日~20年10月13日までに直接または郵送、ファクスで実行委員会事務局(〒870-8504 荷揚町2番31号 ☎533-9655)へ。
- ※申込用紙は市のホームページ(<http://www.oita.oita.jp/>)および実行委員会ホームページ(<http://kokutai.oita-city.jp/>)からダウンロードすることも出来ます。
- ※登録いただいた個人情報は厳正な管理の下、グッズおよび文書発送の目的以外には使用いたしません。
- ※大会の運営を支えるボランティアは別途募集します。

お問い合わせ チャレンジ! おおいた国体大分市実行委員会事務局 ☎537-5703

入場無料 市民図書館第20回読書週間 ~しおりいらずの一気に読み~

◆きむら ゆういち講演会

絵本「あらしのよるに」で講談社出版文化賞絵本賞など多くの賞を受賞された、絵本・童話作家のきむらゆういち氏をお招きします。

日時 11月17日(金)
午後6時開場 午後6時30分開演
場所 コンパルホール1階 文化ホール
定員 500人
演題 「ボクの絵本について話そう」
~「あらしのよるに」のひみつ~



きむら ゆういち氏

入場整理券が必要です。10月27日(金)から市民図書館、移動図書館車、各地区公民館、グリーンカルチャーセンター、鶴崎・植田市民行政センター図書室にて整理券を配布します。

楽しい読み聞かせ

日時 11月4日(土) 午前10時~正午
場所 コンパルホール1階 文化ホール
出演 市民図書館ボランティアグループ

お問い合わせ 市民図書館 ☎538-3500

11月3日(金)の催し

コンパルホール 市民プラザ
らん(Learn)ラン(Run)イングリッシュ
時間:午前10時30分~正午 対象:幼児・小学生
出演:ボランティアグループ

右脳!?左脳!?でクイズに挑戦!!

時間:正午~午後1時

科学あそびと たのしい大型ロボットの世界

~ロボットコンテストでおなじみの国立大分高専制作のロボットがやってくる!!~
時間:午後1時~4時 対象:小学生以上

市民図書館

秋を切る さあ、きりえの世界へ

時間:午前10時~ 定員:24人(多数時は抽せん)
対象:中学生以上 講師:秦 俊一氏
申込み:10月1日(日)から20日(金)までに直接または電話で市民図書館へ。

子育て・健康相談コーナー

時間:午前10時~午後3時 場所:市民図書館1階
指導:市健康課(保健師・栄養士)

「大分市総合計画(案)」についてのご意見をお聞かせください

これからのまちづくりへ~新たな大分市総合計画を策定中~ あなたは大分市をどんなまちにしたいですか?

市政運営の基本指針「2010 大分市総合計画 第2次基本計画」の目標年次である平成19年を来年迎えることや、本市を取り巻く社会経済情勢の大きな変化に対応していくため、新たな「大分市総合計画」の策定を進めています。

今回、市民の皆さんからのご意見をいただくため、「基本構想」と「基本計画」の一部を紹介します。皆さんからいただいたご意見を反映させて、よりよい計画の策定を目指します。



基本構想 目標年次…平成28年(2016年)

まちづくりの最も基本的な指針としてこれからめざす大分市の姿と、その実現のための市政の方針を明らかにしたものです。

基本構想(案)…めざすまちの姿(都市像)は

市民の総意として、めざすまちの姿(都市像)を掲げるため、次の4つの「未来へのキーワード」の下、それぞれが抱く自分のまちへの思いを一つにしていきます。

- ①「みんなが参加」(行動する市民)
- ②「健やかに育つ子どもたち」(人への思いやりと地域の連携)
- ③「地域を誇る気持ち」(地域の歴史伝統・文化の再認識とまちに対する誇りの伝承)
- ④「新しい魅力の発信」(地域の特性と新市の一体的発展)

めざすまちの姿(都市像)

基本計画 目標年次…平成23年(2011年)

基本構想を実現するための施策の方向を体系的に示すものです。

基本計画(案)…基本的な政策の体系は

具体的な施策を総合的、体系的に推進するため、6つの基本的な政策を柱に体系を構成しています。

- ①一人ひとりが健やかでいきいきと暮らせるまちづくり(市民福祉の向上)
- ②思いやる豊かな心と生きがいをはぐくむまちづくり(教育・文化の振興)
- ③安心・安全に暮らせるまちづくり(防災安全の確保)
- ④人と自然が共生するまちづくり(環境の保全)
- ⑤にぎわいと活力あふれる豊かなまちづくり(産業の振興)
- ⑥快適な生活を支えるまちづくり(都市基盤の整備)

大分市総合計画(案)について意見を募集します

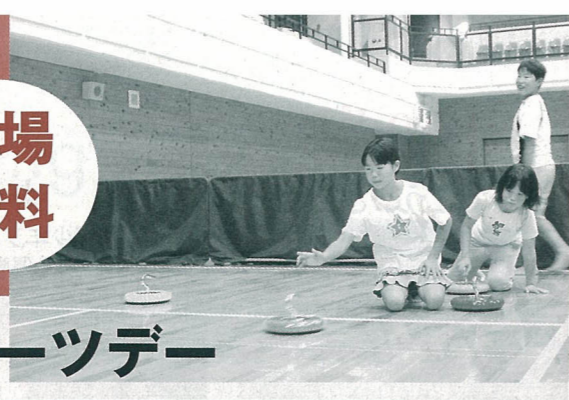
応募期間 10月1日(日)~31日(火)〈消印有効〉
応募方法 様式は自由。意見と住所、氏名または会社名(団体名)を記入し、直接または郵送、ファクス、Eメールで企画課(〒870-8504 荷揚町2番31号 ☎534-6182 Eメール sougoukeikaku@city.oita.oita.jp)へ。

※詳しい資料は、企画課、各支所、明野出張所、情報公開室、市ホームページ(<http://www.city.oita.oita.jp/>)でご覧になれます。
※提出された意見は整理・集約して公表します。なお、個々の意見に対する直接の回答はしませんので、ご了承ください。

お問い合わせ 企画課 ☎534-6111(内線1061~1064)

10月9日は「体育の日」 スポーツで汗を流そう!

**入場
無料**



コンパルホール さわやかスポーツデー

スポーツ広場 (5階 体育室)

午前9時30分～午後3時30分

トランポリン・バドミントン・卓球・ニュースポーツ(カ
ローリング・スカットボールなど)

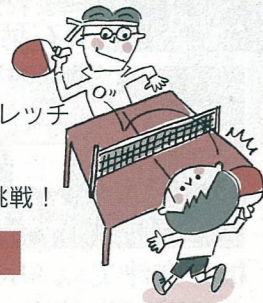
体験コーナー

午前9時30分～10時45分

太極拳・ボールエクササイズ・ストレッチ

挑戦コーナー 午後1時～

現役の卓球、バドミントン選手に挑戦!



ミニ体カテスト (5階 柔剣道場)

午前10時～午後3時30分

握力や上体起こし、立ち幅跳びなど5種目の体カテスト
に挑戦しよう!

健康ストレッチ (4階 集会室)

午後1時～2時30分

ストレッチ体操を体験! どなたでも参加できます。

お問い合わせ コンパルホール ☎538-3700

引き出せ! YOUR マンパワー

～自分の体と会話しよう～ (1階市民プラザ)

午前10時～午後3時

大分大学教育福祉科学部の学生と一緒にストレッチ運
動などを体験できます。

無料開放

◆トレーニング室 (中学生以上対象)
午前9時～午後10時 (1人2時間以内の利用)

◆卓球室
午前9時～午後10時 (1人30分以内の利用)

◆体育室・柔剣道場
午後5時～10時 (1人1時間以内の利用)

※中学生以下は午後5時まで (保護者同伴の場合は可)

- ★受付は当日各コーナーで行います。
- ★体調は事前にチェックのうえ、ご利用ください。
- ★運動着・室内シューズ・用具(シャトル・ラケットなど)は各自持参してください。

南大分体育館

トレーニング室 午前9時～午後9時30分

中学生以上が対象です。
※室内シューズ・トレーニングウェア・タオルを持参し
てください。

プール 午前10時～午後9時40分

スイミングキャップ・水着を用意してください。
※小学4年生以下は保護者同伴をお願いします。
※浮き輪はドーナツ型のみ使用できます。



体育室 (アリーナ) 午後6時30分～9時30分

卓球・バドミントン・バウンドテニス
※用具は持参してください。

- ★中学生以下は午後5時まで (保護者同伴の場合は可)
- ★受付は当日会場で行います。
- ★体調は事前にチェックのうえ、ご利用ください。

お問い合わせ 南大分体育館 ☎546-7010

第65回 おおいた教育の日関連事業 みんなのスポーツデー

県立総合体育館 午前9時～午後4時

- 大体育室…バスケットボール教室
- 剣道場…卓球広場
- 小体育室…バドミントン広場 (午前中)
- スポーツ体験
3B体操・エアロビック・親子チャレ
ンジ体操・フェンシング・社交ダンス
- トレーニング室…体力診断広場 (午前中)
中学生以上を対象に、トレーニング室は午後から開
放されます。
- クライミング施設…認定者利用可
午前11時～午後2時までは初心者でもクライミング
体験ができます。
- 屋外…ちびっこ広場
ふわふわアスレチック、レクリエーション広場

トレーニング室…体力診断広場 (午前中)

中学生以上を対象に、トレーニング室は午後から開
放されます。

クライミング施設…認定者利用可
午前11時～午後2時までは初心者でもクライミング
体験ができます。

屋外…ちびっこ広場

ふわふわアスレチック、レクリエーション広場

県立駒原庭球場 午前9時～午後4時

- テニス・ソフトテニス
- ★運動着・シューズ・用具(ボール・ラケットなど)は各自
持参してください。

お問い合わせ 県立総合体育館 ☎551-1511

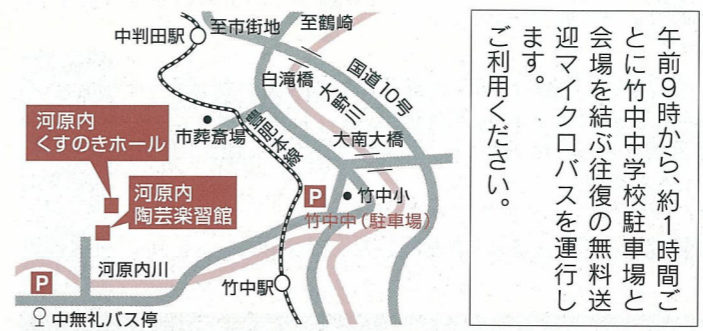
自然豊かな河原内で 陶芸祭 2006 10月15日(日) 午前10時～午後3時30分

場所/河原内陶芸楽習館・河原内くすのきホール
河原内くすのきホールグラウンド

- 観る ◆開会式 午前10時
- ◆陶芸作品展示会…市民の皆さんの作品を展示
- 探す ◆陶器抽選会 ◆陶器の即売コーナー
- ◆地元特産品販売コーナー ◆食べ物販売コーナー
竹炭、野菜など 栗おこわ、とりめし、おでんなど
- ◆苗木無料配布 (午前と午後の2回/先着順)
- 体験 ◆絵付け体験コーナー (有料)…お皿などに絵付けをします。
- ◆陶芸体験コーナー (有料)…手ろくろで作品づくり

陶芸体験コーナー参加者募集

- ◆時間/午前の部…10時30分～、午後の部…1時30分～
(各2時間程度)
- ◆定員/各15人 (多数時は抽せん) ◆参加料/500円
- ◆申込方法/はがきに住所、氏名、電話番号、希望時間 (午前ま
たは午後) を記入し、10月10日(火) (必着) までに生涯学習
課(〒870-8504 荷揚町2番31号)へ。



午前9時から、約1時間ご
とに竹中中学校駐車場と
会場を結ぶ往復の無料送
迎マイクローバスを運行し
ます。
ご利用ください。

お問い合わせ 生涯学習課 ☎534-6111 (内線2042)

古代悠久のロマンに思いをはせる 海あまべ部のまつり'06 10月21日(土) 午前10時～午後4時

場所/亀塚古墳公園

- ◆式典 午前11時20分～正午
古代衣装をまとい、古墳を舞台に「登
高の儀」などの儀式を行います。
- ◆子ども広場
竹とんぼ作りや古代火起し体
験など。
- ◆里の市 午前10時～午後4時
恒例の「海部の赤米(古代米)」などの
販売のほか、フリーマーケットもあ
るにぎやかな市です。
- ◆イベント広場
午前9時30分～午後4時
大道芸や歌、クイズ大会などを
お楽しみください。

フリーマーケット(里の市)出店者募集

- ◆募集店数/15店 (多数時は抽せん) ◆出店料/500円
- ◆申込み方法/10月15日(日)までに、電話またはEメール(aiz
awa.k9@tea.ocn.ne.jp)で氏名、電話番号を海部のまつり振興
会事務局へ。※食品は出店できません。



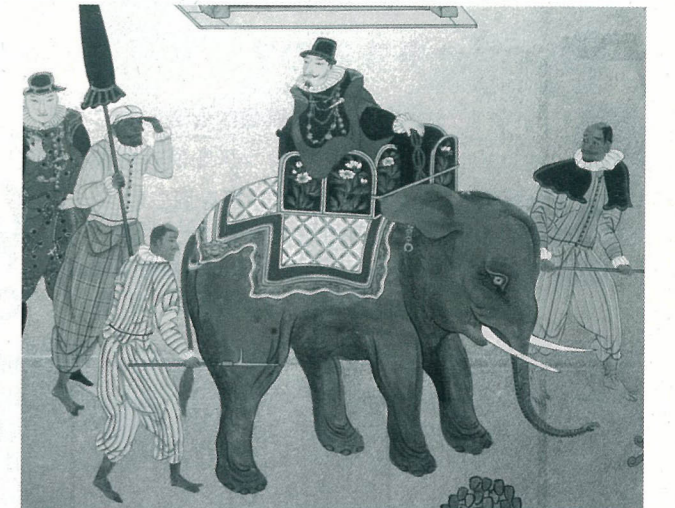
※まつり会場内の駐車場は
利用できません。横塚公園
および坂ノ市駅前からは午前
9時30分～午後5時の間、
バスを運行する無料シャトル
バスをご利用ください。

お問い合わせ 海部のまつり振興会事務局 ☎592-1001

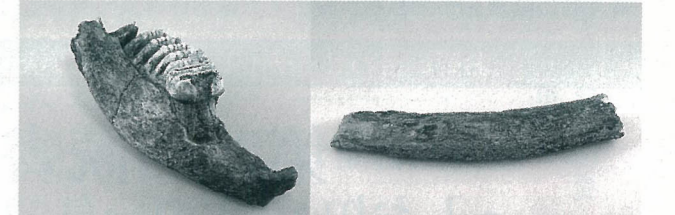
歴史資料館 秋の特別展 ゾウがいた!象が来た?

10月20日(金)～11月19日(日)

動物園で子どもたちに人気のゾウ。大昔には大
分にもゾウがいましたし、大友宗麟の時代には外
国からゾウが白杵にきたという記録もあります。日
本人と象をめぐるエピソードを紹介する、子どもた
ちも楽しめる内容の展覧会です。



豊臣秀吉に贈られた象「南蛮屏風」(複製・部分)



大分市内出土ステゴドン象化石

- [主な展示品]
- *江戸時代にやってきた象の図(神戸市立博物館)
- *象をあしらった江戸時代の印籠(大阪市立美術館)
- *象をかたどった置物(東京国立博物館)

特別展解説講座 無料

- ◆日時 10月29日(日) 午後2時～
- ◆場所 歴史資料館講座室
- ◆定員 70人(当日先着順)

ふれあい動物園 無料

- ◆日時 11月3日(文化の日)午前10時～午後4時
- ◆場所 歴史資料館隣 豊後国分寺跡史跡公園

観覧料/大人200円(150円)・高校生100円(50円)

※中学生以下無料、()内は団体料金、団体は20名以上。
※身体障害者手帳、療育手帳、精神障害者保健福祉手帳の交付を受
けている人とその介護者は無料です。入館時に手帳を提示して
ください。

開館時間/午前9時～午後5時(入館は午後4時30分まで)
休館日/毎週月曜日(ただし11月6日は開館)

10月17日(火)～19日(木)は
特別展準備のため臨時休館いたします

お問い合わせ 歴史資料館 ☎549-0880

10月
12木

わくわく大分 カレンダー

どこでもコンサート
時間:午後0時15分~45分
場所:アートプラザ **無料**
内容:古楽器(ビウエラ)演奏:小川伊作氏
問 文化国際課 ☎534-6111(内線1071)

13金

**太陽系ツアー
「10月の旅」**
期間:15日(日)までと
21日(土)・22日(日)
時間:午後7時~9時30分
内容:天王星と海王星の観察
参加料:入館料(大人400円、高校生200円)
中学生以下は無料
問 関崎海星館 ☎574-0100

20金

**海部古墳資料館特別展
「タイムトラベラー2006」** **無料**
期間:11月19日(日)まで
時間:午前9時~午後5時
(入館は午後4時30分まで)
休館日:月曜日
内容:市内で発掘された遺跡や遺物の紹介
問 文化財課 ☎534-6111(内線2091)

21土

さかのせき朝市
時間:午前10時~正午
(商品が無くなり次第終了)
問 実行委員会 ☎575-1000

天文講座「秋の星座を探そう」
時間:午後7時~9時30分
内容:秋の星座についての講義と観察
定員:50人(先着順)
参加料:入館料(大人400円、高校生200円)
中学生以下は無料+資料代100円
申込み:電話で10月5日(木)から19日(木)
に関崎海星館へ。
問 関崎海星館 ☎574-0100

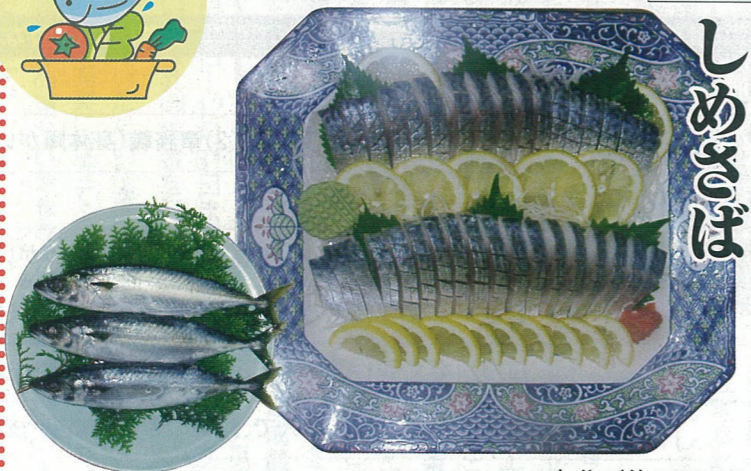
22日

**大在コスモスふれあい広場
「コスモスまつり」**
時間:午前10時~午後2時
場所:大野川河川敷(大在志村)
内容:健康ウォークラリー、太鼓、神楽ほか
問 大在支所 ☎592-0511

チケット情報 大分市南蛮文化祭
歌と古楽器「タブラトウーラコンサート」
日時:11月11日(土)午後2時開演
(開場午後1時30分)
場所:平和市民公園能楽堂
チケット:全席自由2,000円
(各プレイガイドで発売中)

市民参加ステージ「拝啓 ザビエル様」
日時:11月26日(日)午後1時30分開演(開場午後1時)
場所:コンパルホール 文化ホール **無料**
その他:入場は無料ですが、文化国際課、コンパル
ホール、ライフパルで配布している入場整理券
が必要です。
問 文化国際課 ☎534-6111(内線1071)

新鮮 Cooking 28



旬の味

- 1人分/約356kcal
- | 材料(4人分) | 作り方 |
|------------------|------------------------------------|
| サバ 1尾(600g~700g) | ① サバは頭と内臓を取り除いてきれいに洗い、三枚におろす。 |
| 塩 適量 | ② サバの表面が白くなる程度に塩を振り、約1時間おく。 |
| 漬け酢 | ③ 水で塩を洗い流し、水気をふき取って、漬け酢に約1時間漬ける。 |
| 酢 1カップ | ④ 酢からあげて腹骨をすき取り、中骨を抜いて、最後に薄皮を手ではく。 |
| だし昆布 5角 | ⑤ 刺身風に切り、大葉と切ったレモンと一緒に器に盛って出来上がり。 |
| 水 50cc | |
| 砂糖 大さじ1杯 | |
| 添え物 | |
| レモン・大葉 適量 | |

9月~11月のサバは秋サバと呼ばれ、脂がのって最高においしい時期です。サバにはDHAやEPAが含まれ、血栓予防、悪玉コレステロールの低下などに良いといわれています。また、骨を強くするために必要なビタミンDもたっぷり含まれています。シウガ煮、みそ煮でもおいしく召し上がれます。

今回の料理は、大分おさかな普及協議会に紹介していただきました。



3歳以下の子どもの写真大募集!
(11月15日号~5月1日号掲載用)
写真(サービス判)の裏に住所、氏名(よみがな)、電話番号を記入の上、11月6日(月)〈消印有効〉までに広聴広報課までお送りください。掲載は抽せんとし、写真は返却できませんのでご了承ください。また、一度掲載された人のご応募はご遠慮ください。
【応募先・問】〒870-8504 荷揚町2番31号 広聴広報課(内線1053)

100歳

おめでとうございます



久多羅木ロクさん(松が丘)
9月1日(金)



堤ミエコさん(上宗方)
9月11日(月)

市長表彰

おめでとうございます

第19回全国少年フェンシング大会
フルーレ個人 優勝



9月6日(水)
(※写真左から)
中学男子の部
村上仁紀さん
小学校5・6年
男子の部
大石利樹さん
中学女子の部
大石葉菜さん



日野立誠さん 8月28日(月)
第27回文部科学大臣杯
少年少女囲碁全国大会
中学生の部 優勝



板井奈津美さん 9月6日(水)
第45回全国高等学校
なぎなた選手権大会
個人試合 優勝

ミニアルバム

関の鯛つりおどり大会
9月9日(土)佐賀関漁港周辺



今市石畳まつり
9月10日(日)今市石畳



トピックス

市政あれこれ

ムッチャンと平和祭開催

戦争の悲惨さや平和の大切さを次世代に伝える「第23回ムッチャン平和祭」を、今年も8月25日に開催しました。平和祭式典ではムッチャンの歌合唱の後、弁論大会優秀者の弁論発表と表彰、折鶴献納などが行われ、平和祭夕べではムッチャンの灯(灯ろう)、平和コーラスがありました。ムッチャンと同じ名前の妹



VIVA! スポーツおおいた

9月3日、九州石油ドームで昨年に引き続き「VIVA! スポーツおおいた」を開催しました。当日は「第4回玉入れワールドカップ」や「第2回サイクルフェスタ」などが行われ、多くの人でにぎわいました。大分市の新しいスポーツイベントであるこの大会は、「バイシクルフレンドリータウン」の創造につながることも、本市が推進している「市民の健



を戦争で亡くした被爆体験者の講話を聞くなど、改めて平和について考える機会となりました。

防犯パトロール出発式

大分市では、「安心・安全のまちづくり」の環として、公用車をパトカー仕様(青色回転灯を装備した白黒ツートンカラー)に改装し、9月から職員による自主防犯パトロールを実施しています。それに先立って9月4日に出発式を行いました。今回導入したパトロール車は全部で18台。警察の講習を受講した職員が、用務地までの往復にパトロールを行うことで犯罪や事故などの抑止につながると期待しています。





問 家屋(物置など簡易な建物を含む)を取り壊した時は、早めに連絡をお願いします。取り壊しの確認ができない場合、その家屋に対する固定資産税が引き続き課税されることもあります。なお、家屋滅失証明が必要なときは、お尋ねください。

問 資産税課(内線1267)、東部資産税事務所(☎527・2132)、西部資産税事務所(☎541・

問 福祉保健課(内線1493)
家屋を取り壊した時は連絡を

お寄せいただいた寄付金は、地域福祉の充実に役立てられます。皆さんの温かい善意をお待ちしています。

問 国保年金課(内線1342)
10月1日～12月31日までの間赤い羽根共同募金を行います

社会保険などの資格がなくなった場合、国民健康保険に加入する必要があります。加入手続きが遅れた場合には、最高3年間さかのぼって課税されるなど、一度に多額の保険税を納めることになります。無保険の人は今すぐ加入手続きをしましょう。

無保険の人は今すぐ国民健康保険に加入手続きを

お知らせ

住所に必要な「住居番号」は住所だけを表す番号で、不動産の登記に使用されている土地の地番ではありません。また、自分で番号をつけることはできません。誤った番号を用いて住民登録や不動産登記および法人登記などの

住居表示実施区域内で建物新築(改築)した時は「住居番号設定申請」が必要です

◆申込み 10月16日(月)～27日(金)に高齢者福祉課(内線1437)または各支所、明野出張所へ。

◆助成額 ①介護保険対象外の入：工事費(上限60万円)の3分の2 ②介護保険対象の入：工事費から20万円を引いた額(上限40万円)の3分の2

◆対象 65歳以上の入またはその同居者(前年の世帯全員の所得税が課税されていない世帯)

◆対象工事 段差解消や手すり設置など(新築増改築は除く)

◆助成条件 ●助成決定まで着手しないこと ●見積書を助成対象工事ごとに区分ができる業者に発注すること

在宅高齢者住宅改造費を助成します

1406

◆申請に必要なもの 住居番号設定申請書(申請時にお渡しします。印鑑不要)、字図(区画整理地区は仮換地証明および仮換地区)、建築確認書類一式

大分市景観計画の説明会

市景観計画を策定しましたので、10月10日(火)から11月9日(木)まで、順次地区説明会を開催します。各地区の日時や場所は、回覧板でお知らせします。

問 都市計画課(内線1816)

◆注意事項 住居番号設定を申請しないと住居番号が付けられないため、次のような問題が起ります。●住民登録ができない

◆申請時期 建物の足場が外れてから建物登記や住民登録をするまでの間

◆申請が必要なもの 住居番号設定申請書(申請時にお渡しします。印鑑不要)、字図(区画整理地区は仮換地証明および仮換地区)、建築確認書類一式

◆内容 ●生け垣設置…一般家庭、事業主 ●樹木等植栽…事業主 ●壁面・屋上緑化…大分駅周辺地区(緑化重点地区)の一般家庭、事業主

◆工事着工前の申請が必要です

ごみの分別説明会を開催します

19年4月から現在の8分別から12分別にごみの分別が替わります。希望する町内会や団体などを対象にごみの分別説明会を開催します。収集を担当している清掃事業所または清掃管理課まで申し込んでください。

■申込み先
 ◎中央清掃事業所 ☎569-5184 ◎東部清掃事業所 ☎523-0322
 ◎西部清掃事業所 ☎541-5473

リサイクルできる機密文書(紙類)の清掃工場への持ち込みができなくなります

事業所の機密文書(個人情報など)は、19年4月1日から清掃工場での受け入れをしません。分別して下記のリサイクル処理事業者などに持ち込むか、リサイクル処理事業者へ搬入している収集運搬許可業者や古紙回収業者に収集を依頼してください。

事業所名	電話番号	事業所名	電話番号
㈱環境整備産業	569-0854	㈱フナイ	543-0565
(有)瀬戸商店	521-6191	エス・イー・エス(株)	524-3881
㈱寺松商店	551-5767	三造エコ燃料(株)	524-2022
㈱パーリサイクリング	551-8531	三藤商事(株)	568-9911
㈱宮崎	551-8531	㈱東部開発	586-7321
ゆうび(株)	568-3600		

問 清掃管理課(内線1522)

水道水だけでなく、井戸水や温泉も公共下水道使用料の対象となります。届出をしていない人は

公共下水道をお使いの皆さんへ

問 公園緑地課(内線1832)

◆内容 ●生け垣設置…一般家庭、事業主 ●樹木等植栽…事業主 ●壁面・屋上緑化…大分駅周辺地区(緑化重点地区)の一般家庭、事業主

◆工事着工前の申請が必要です

◆申請に必要なもの 住居番号設定申請書(申請時にお渡しします。印鑑不要)、字図(区画整理地区は仮換地証明および仮換地区)、建築確認書類一式

10月11日から17日までは、違反建築物防止週間です

期間中、市内全域を対象に建築工事現場の立ち入り調査をし、所有者、施工者には正指導を行います。また、建築指導課と財団建築住宅センターで建築相談所を開設しています。

問 建築指導課(内線1787)

◆申請が必要なもの 住居番号設定申請書(申請時にお渡しします。印鑑不要)、字図(区画整理地区は仮換地証明および仮換地区)、建築確認書類一式

市職員を募集します

平成18年度(秋)大分市職員採用試験概要

※採用予定者数は、変更になることがあります。

試験職種	試験区分	受験資格・条件など	採用予定者数
事務職	Ⅱ種	年齢要件①の人	12人 (身体障がい者を含む)
事務職 (身体障がい者)	Ⅱ種	年齢要件②の人で、(2)事務職(身体障がい者)の条件をすべて満たす人	
事務職	Ⅲ種	年齢要件③の人	8人 (身体障がい者を含む)
事務職 (身体障がい者)	Ⅲ種	年齢要件④の人で、(2)事務職(身体障がい者)の条件をすべて満たす人	
土木	Ⅱ種	年齢要件①の人で、土木の専門的知識・技能を有する人	3人
土木	Ⅲ種	年齢要件③の人で、土木の専門的知識・技能を有する人	2人
建築	Ⅱ種	年齢要件①の人で、建築の専門的知識・技能を有する人	2人
建築	Ⅲ種	年齢要件③の人で、建築の専門的知識・技能を有する人	3人
保健師	Ⅰ種	年齢要件⑤の人で、保健師免許を有する人(18年度実施の国家試験で取得見込みの人を含む)	1人
獣医師	Ⅰ種	年齢要件⑥の人で、獣医師免許を有する人(18年度実施の国家試験で取得見込みの人を含む)	1人
薬剤師	Ⅰ種	年齢要件⑤の人で、薬剤師免許を有する人(18年度実施の国家試験で取得見込みの人を含む)	1人
管理栄養士	Ⅰ種	年齢要件⑤の人で、管理栄養士免許を有する人(18年度実施の国家試験で取得見込みの人を含む)	1人
現業職A (※1)	Ⅲ種	年齢要件⑦の人	2人 (身体障がい者を含む)
現業職A (身体障がい者)(※1)	Ⅲ種	年齢要件④の人で、次のいずれかの障がいに該当する身体障害者手帳の交付を受けている人 ⑦聴覚の障がい程度が3級～6級 ⑧音声機能または言語機能の障がい程度が3級～4級	
現業職B (※2)	Ⅲ種	年齢要件⑦の人	2人
消防士(男性)	Ⅱ種	年齢要件①の人で、(3)消防士の身体条件を満たす人	6人
消防士(男性)	Ⅲ種	年齢要件③の人で、(3)消防士の身体条件を満たす人	10人

※1 市のし尿、ごみ収集および葬斎場などでの作業に従事
 ※2 市立小・中学校などの給食調理および一般作業、または寮母、電話交換などの業務に従事

(1)年齢要件

- ①昭和56年4月2日から昭和62年4月1日までに生まれた人
- ②昭和51年4月2日から昭和62年4月1日までに生まれた人
- ③昭和60年4月2日から平成元年4月1日までに生まれた人
- ④昭和51年4月2日から平成元年4月1日までに生まれた人
- ⑤昭和54年4月2日から昭和60年4月1日までに生まれた人
- ⑥昭和51年4月2日から昭和58年4月1日までに生まれた人
- ⑦昭和56年4月2日から平成元年4月1日までに生まれた人

(2)事務職(身体障がい者)の条件

- ①身体障害者福祉法第15条に定める身体障害者手帳の交付を受けている人
- ②自力による通勤ができ、かつ介助者なしに職務の遂行が可能なる人
- ③活字印刷物による出題に対応できる人

(3)消防士の身体条件

視力(矯正視力を含む)が両眼で1.0以上かつ一眼でそれぞれ0.5以上、聴力・色覚が正常で、四肢いずれも正常な人

試験案内・申込書

人事課、消防局総務課、市役所1階案内所、各支所、明野出張所、大分市東京事務所、大分県福岡事務所ほかで10月2日(月)から配布します。

郵送での請求方法

返信用封筒(角形2号の封筒に140円切手を貼付し、送り先を明記したもの)を同封し、送付封筒の表に「試験案内請求」と朱書きのうえ、10月6日(金)まで(必着)までに人事課(〒870-8504 荷揚町2番31号)に請求してください。

インターネット

10月2日(月)から、市ホームページ(<http://www.city.oita.oita.jp/>)でも試験案内を配信します。ホームページからプリントアウトした申込書も利用できます。

★受付期間/10月2日(月)～10月13日(金)〈消印有効〉

★第1次試験日・会場/獣医師・薬剤師・管理栄養士…10月28日(土) 市役所

獣医師・薬剤師・管理栄養士以外…10月29日(日) 大分大学(大字旦野原700番地) ※大分大学への問い合わせはできません。

受付場所
 問い合わせ先

*消防士以外の職種は…人事課(〒870-8504 荷揚町2番31号 ☎537-5604)まで
 *消防士は…消防局総務課(〒870-0044 舞鶴町一丁目1番1号 ☎532-2188)まで

いきいき健康!!おおいっ子まつり 大分トリニータとあそぼう参加者募集

■場所:九州石油ドーム西ゲート前広場
①トリニータサッカー教室
トリニータのジュニアコーチが指導するサッカー教室
◎日時:11月19日(日) 午前10時~11時
◎対象:4歳~未就学児(ただし保護者同伴)
◎定員:80人

②めざせ!Jリーガー
トリニータのジュニアコーチ達とミニゲームをしよう
◎日時:11月19日(日) 午後1時30分~3時30分
◎対象:小学生(5人1組)
◎定員:10組

申込み
はがきまたはファクスに、希望するイベント名①か②のどちらかを明記し、代表保護者の住所、氏名、電話番号、参加する児童全員の氏名、年齢を記入し、10月20日(金)(必着)までに児童家庭課(〒870-8504 荷揚町2番31号 ☎533-2611)へ。
☆多数時は抽せん。 ☆参加賞を用意しています。
☆サッカーボールは各自持参してください。
☎児童家庭課(内線1415)

参加してください。
◆申込み・問 はがきに、参加者全員の住所、氏名、年齢、電話番号を記入し、10月16日(月)(必着)までに耕地林業課(〒870-0850 4 荷揚町2番31号 内線1687)へ。
◎星空散歩「月への旅」参加者
◆日時 10月28日(土) 午後6時30分~9時
◆内容 天体観測、天文講座、星空コンサート「月明かりと音楽の夕べ」、施設見学(雨天・曇天時は、天文講座と星空コンサートを実施)
◆対象 大分市および豊後大野市大野町在住者
◆申込み 電話で、10月27日(金)までに、宿泊希望者は、10月18日(水)までにのつはる少年自然の家へ。
◎自然と自分に挑戦
「チャレンジャードベンチャー」
◆海をめざして参加者
◆日時 11月4日(土)午前9時30分~5日(日)午後3時15分
◆内容 源流探険、天体観測、つえ・ペンダント作り、海をめざしてウォーキング、サイクリング
◆対象 大分市および豊後大野市大野町在住の小学5年生~中学生
◆定員 30人(多数時は抽せん)。ただし、11月4日(土)の朝に自転車

を野津原支所まで持ち込み、11月5日(日)の夕方にホバー大分基地横に自転車を引き取りに来られる人に限ります。
◆参加料 1人2,670円(食事、シートクリーニング代など)
◆申込み 往復はがきに参加者の住所、氏名、性別、電話番号、学年を記入し、10月24日(火)(必着)までにのつはる少年自然の家(〒870-1221 大字荷尾杵1097の26)へ。
◆日時 11月18日(土)午前9時30分~19日(日)午後1時
◆内容 臼杵街並みめぐり、臼杵石仏見学、石や貝の工作、自然散策、卓球バドミントン・囲碁など
◆対象 成人
◆定員 50人(多数時は抽せん)
◆参加料 2,000円(食事、シートクリーニング代など)
◆申込み・場所・問 電話で住所、氏名、電話番号を11月8日(水)までにのつはる少年自然の家(☎097-267-2200)へ。
リフォーム作品
◆内容 家庭で使われなくなった衣類や小物類を利用して作ったリフォーム作品
◆その他 応募作品は19年1月30日(火)~2月4日(日)にライブパルで展示します。

市歳末たすけあい興行「チャリティーショー」
◆日時 11月25日(土) 午前10時~午後3時
◆場所 大分文化会館大ホール
◆内容 企業や団体による劇や踊り、演奏
◆協力券 1,000円(10月2日)から福祉保健課、市社会福祉センター、各支所、明野出張所、キハ会館3階チケットぴあで販売
☎福祉保健課(内線1494)

10月1日(日)~14日(土)は、「目の愛護週間」 10月10日(火)は「目の愛護デー」です。始めましょう、正しい瞳ケア

健康課(☎536-2516)

穴ぼこ110番
道路に穴ぼこなどの危険箇所を見つけたら、道路を管理する次の機関に連絡をお願いします。
●市道:大分市道路維持課(☎537-5674)
●県道:左記以外の国道:大分土木事務所(☎558-2141)
●国道:国道10号および国道210号宮崎交差点~木上交差点(通称ホワイトロード):国土交通省大分維持出張所(☎543-2030)
消防局からのお知らせ
消防署出張所の名称を10月1日から管轄する地域名に、名称を変更します。中央消防署東部出張所が、同署東大分出張所に、中央消防署西部出張所が、同署西大分出張所に変わります。
☎消防局総務課(☎532-2188)
保留地を先着順で販売します
◎坂ノ市地区
◆区画数 38区画
◆1平方メートルの価格 1万9,700円~4万7,400円
☎坂ノ市土地区画整理事務所(☎502-2880)
◎三佐地区
◆区画数 4区画
◆1平方メートルの価格 2

万7,000円~5万2000円
三佐北地区住環境整備事務所(☎527-2146)
●保留地を担保とする融資制度が利用できます。掲載情報は9月12日現在のものです。詳しくは市ホームページをご覧ください。
里親制度説明会
◆月日・場所 10月17日(火):金池会館、19日(木):植田市民行政センター、24日(火):大在支所、26日(木):大南支所
◆時間 午後7時~9時
☎県中央児童相談所(☎544-2016) 市児童家庭相談センター(☎537-5688)
送付のお知らせ
乳幼児医療費助成受給資格者証を郵送しました
10月1日から、市乳幼児医療費助成制度の一部が変わりましたので、受給資格者証をお持ちの人には新しい受給資格者証をお送りしました。まだ届いていない人は児童家庭課へお問い合わせください。また、6歳就学前(3月31日)で、転入や出生後に受給資格登録の手続きが済んでいない人は申請が必要です。
◆申請に必要なもの 健康保険被保険者証(子どもの名前が記載されたもの)、印鑑(スタンプ印不可)、指定口座(郵便局を除く)、所

得・住民税額証明書(転入してきた人のみ)
◆申請先・問 児童家庭課(内線1421)または鶴崎、植田市民行政センター、各支所、明野出張所、本神崎一尺屋連絡所
¥振り込みのお知らせ
9月期の障害者福祉手当を振り込みました
該当者で振り込みのない人はご連絡ください。
なお、身体障害者手帳または療育手帳を所持している人で申請していない人は、障害福祉課または各支所、明野出張所、また、精神障害者保健福祉手帳を所持している人で申請していない人は、保健所健康課で申請してください。
※援護施設等入所者で公的年金などを受給している場合には支給制限があります。
◆申請に必要なもの 印鑑、本人名義の預金口座番号(郵便局は除く)、身体障害者手帳、療育手帳、または精神障害者保健福祉手帳
☎障害福祉課(内線1448 ☎537-1411)、健康課(☎536-2562 ☎536-3250)
新観光ルートめぐり参加者
◆日時 11月15日(水) 午前8時

募集
◆日時 11月15日(水) 午前8時

催し
第59回大分市成人記念集会
◆日時 19年1月7日(日) 正午(開場は午前11時30分)
◆場所 大分文化会館、大分城址公園
◆対象 昭和61年4月2日~62年4月1日に生まれた人 ※大分市に住民票がない市内居住者や、市出身の市外居住者も参加できます。
◆その他 本人あての案内状は送付しません
☎生涯学習課(内線2048)

水道局用地を売却します
◎一般競争入札
■入札日時/11月29日(水)
●物件① 午前10時~
●物件② 午前10時30分~
■場 所/水道局(城崎町一丁目)5階52会議室
■現地説明会/10月24日(火)午後2時~
■受付期間および申込方法
10月2日(月)~11月22日(水) 10月2日から水道局総務課で申込書およびパンフレットを配布します。
●物件①第1種低層住居専用地域
大字光吉白ハゲ1509番32
245.35㎡◆参考価格/1,260万円
●物件②第1種低層住居専用地域
大字光吉白ハゲ1509番33
297.52㎡◆参考価格/1,435万円
◎先着順
●物件①旧木ノ上団地ポンプ所用地
所在地/大字木上宇高崎原
1053番23
実測面積/143.34㎡
売却価格/3,500,000円
●物件②旧二豊団地高架水槽用地
所在地/大字上宗方字穴井ヶ迫
738番31
実測面積/86.89㎡
売却価格/3,250,000円
◆申込み日時/随時(払い下げ申請書の提出をもって先着となります)
※10月10日(火)から水道局総務課で受け付けます。払い下げ申請書、パンフレットは水道局総務課で配布しています。パンフレットをご覧ください。
☎水道局総務課 ☎538-1211(内線382)

特定優良賃貸住宅の
入居者を募集します
特定優良賃貸住宅とは、市が認定した中堅所得者向けの良質な民間住宅で、入居者の家賃の一部を補助するものです。
対象世帯 自らが居住するための住宅を必要とする2人以上の家族で、収入が基準内であること。
受付期間 10月6日(金)~20日(金)
◎募集住宅 ※空き室待ちになります。
住宅名 申込先
鈴木Ⅲ (株)ベツダイ
パレフロール城崎 ☎533-2451
ラフィーネ大道
セゾン大分駅前
ポラリス中津留
セントラルシティ・大道。
メゾンSoubi (株)豊後企画集団
MDワーフタワー ☎537-4975
☎住宅課(内線1771)

催し
第59回大分市成人記念集会
◆日時 19年1月7日(日) 正午(開場は午前11時30分)
◆場所 大分文化会館、大分城址公園
◆対象 昭和61年4月2日~62年4月1日に生まれた人 ※大分市に住民票がない市内居住者や、市出身の市外居住者も参加できます。
◆その他 本人あての案内状は送付しません
☎生涯学習課(内線2048)

面積 501.25km² 人口 466,646人 男 224,175人 女 242,471人 世帯数 191,166世帯

佐賀関ふるさとまつり “ふれあって広げよう関の幸”

日時/10月21日(土)・22日(日) 午前10時～午後4時 場所/県漁協佐賀関支店前広場 および特設ステージ

ふるさと特産品展示即売コーナー

(野菜、アジ、ブリ、タイ、タコなどの農水産物)

ふるさと味のコーナー

(ひじきごはん、高島井ほか) ※10月21日(土)は、「さかのせき地域発見サイクリング」が行われ、JR幸崎駅で「軽便鉄道パネル展」が開催されます。

佐賀関地域振興協議会 佐賀関ふるさとまつり実行委員会 (☎575・2000)

講座・教室・講習会

美術館の講座「芸術・文化に親しむ講座／音楽1」

日時 11月11日(土) 午後1時30分～3時 内容 笙の演奏と講話

講師 藤井絵里さん(笙演奏家) 定員 80人(多数時は抽せん)

受講料 800円(特別展覧料) 申込み場所 往復はがきに、住所氏名、電話番号、講座名を記入し、10月15日(日)消印有効までに大分市美術館(〒870-0835 大字上野865番地)545・5800へ。

歴史資料館からのお知らせ 549・0880

第9回 ふれあい歴史体験講座 日時 10月28日(土) 午前9時30分～午後2時(2回)

女性労働者の能力発揮を推進している企業を募集

募集期間 10月1日(日)～11月30日(木) 内容 女性労働者の能力が発揮できるような積極的な取り組みを推進している企業を

国民年金保険料の半年前納は10月31日までです

国民年金保険料(10月～3月分)を10月31日(火)までに一括前納すると、8万3,160円が8万2,480円(680円の割引)となる。

危険物取扱者試験 準備講習会

Table with 4 columns: 種類 (甲種, 乙種, 丙種), 講習日など, 時間, 場所

申込み 各講習日の前日までに、各消防署に備え付けの申込用紙に記入し、直接消防局予防課へ。

社会教育振興大会&生涯学習いきいき講演会

日時 11月5日(日) 午後0時30分～3時30分

場所 佐賀関公民館

内容 アトラクション(午後0時30分) ●社会教育振興大会(午後1時15分) ●生涯学習いきいき講演会(午後2時) 演題:感謝のプラズマ志向 講師:三遊亭歌之介氏(落語家)

定員 200人(当日先着順) 生涯学習課(内線2044)

街のホット情報 10月は「年齢にかかわらず集・採用促進月間」です

労働者の募集および採用について

土地月間講演会

日時 10月27日(金) 午後1時30分

場所 県労働福祉会館

演題 「最近の地価の動向と今後の土地政策」 講師 松原文雄氏(国土交通省土地・水資源局長)

市民盆栽講座(毎月入会受付)

日時 10月15日(日)、11月19日(日)、12月10日(日)、1月21日(日)、2月18日(日)、3月18日(日) 午後1時～4時

場所 グリーンカルチャーセンター 受講料 6か月分1,800円 市盆栽連合会 村谷(☎597・5139)

ホームヘルパー(2級課程)養成研修受講者募集

実施期間 12月1日(金)～19日(土) 2月9日(金)～25日(日) 場所 オアシスひろは21 対象 市内在住の55歳～64歳の人で研修終了後、介護業務に就職(業)可能な人

赤十字子供すくすく一日講座

日時 10月17日(火) 午前10時30分～午後3時30分

場所 大分西部公民館 対象 育児中の保護者 日本赤十字社大分県支部(☎534・2236)

行政なんでも相談所

日時 10月17日(火) 午前10時～午後1時

場所 コンパルホール 内容 行政全般の業務に対する要望、法律相談

相談担当者 弁護士、司法書士、行政書士、行政相談委員、行政機関の職員など 総務省大分行政評価事務所(☎532・3715)

無料人権相談所

日時・場所 10月19日(木) 午前10時～午後3時

場所 明治明野公民館 相談内容 金銭、相続、家庭内問題、職場でのセクシャルハラスメント、いじめ、その他の人権問題など ※秘密は固く守られます。 大分地方法務局(☎532・3161)

第44回県民登山教室

日時 10月29日(日) 午前6時

検査審査会にご相談ください

「交通事故や詐欺などの被害にあつたのに検査官が事件を裁判にかけてくれない」こんな不満をお持ちの人は、検査審査会にご相談ください。 ※秘密は固く守られます。 大分検査審査会事務局(☎532・7161)

マイカー点検教室

日時 10月14日(土) 午前10時～正午

場所 市美術館、マルミヤ戸次店、コープ皆春店、アムス大在店 内容 整備士による車に関する相談・指導

就職面接会

日時 10月13日(金) 午後1時～3時30分

第65回市民水泳競技大会開催

日時 11月5日(日) 午前10時

場所 市営温水プール 対象 市内居住の小学生以上

参加料 1種目につき、小学生中・高校生は400円、一般大学生は800円

申込み方法 市営温水プールに備え付けの申込票に必要事項を記入し、参加料を添えて10月7日(土)～13日(金)必着までに市水泳協会事務局 木本高正(〒870-0007 王子南町2番8号)または市営温水プールへ。 木本(☎090・111)

社会福祉協議会へ 香典返し寄付

大分地区 庄司タミ子(千歳) 工藤敏子(田中町) 円本宗秋(竹の上) 廣津知恵子(にじが丘)

武津一博(富岡) 岩崎恵子(青葉台) 南公博(王子山の手町) 衛藤正行(新栄町) 三股裕輔(畑中) 渡辺計佐治(大石町)

村田建典(津守) 園田久子(にじが丘) 小坪利夫(金池町) 森義光(泉町) 吉田武子(上白木)

津義洋(関園) 安部順子(皆春) 井上アヤメ(猪野) 吉武シマ子(徳島) 大津和臣(森) 相馬安雄(松岡) 井上ヨシ(猪野)

大在地区 佐藤文人(須賀) 姫野三男(大在浜) 山岡フミ(政所)

大南地区 道崎正己(高江北) 野尻ツヤコ(竹中) 田野上展治(高江中央) 宮西和子(判田台北)

種田地区 釘宮達美(松が丘) 森山清美(市) 伊達美行(横瀬)

大津進(野田) 後藤モモ子(原) 石丸正繁(寒田北町)

佐賀関地区 若本克美(一尺屋) 小野多喜生(佐賀関) 田嶋貞信(佐賀関) 藤田正夫(白木)

以上8月23日受付分まで



善意の寄付が相次いでおります。お礼申し上げます。

当日、県内居住の証明書(運転免許証など)を提示 県公園・生活排水課(☎536・1111 内線4665)

移動図書館車巡回日程 移動図書館車は、3台で市内を月1回の割合で巡回しています。巡回場所や日時などは、下記へお問い合わせください。また、ホームページでもご覧いただけます。 http://www.library.city.oita.oita.jp/ ◆市民図書館(☎538-3500)



「花菖蒲」1934年 福田平八郎

京都国立近代美術館所蔵名品展 日本画100年のきらめき

せいほう たいかん しゅんそう しやうえん
栖鳳・大観・春草・松園そして福田平八郎・加山又造・平山郁夫

明治時代、洋画が急速に広まる一方、東京の横山大観、菱田春草、京都の竹内栖鳳らを中心に、日本画も新しい方向へと向かいました。

また明治末以降は、院展で速水御舟、安田靉彦らが、官設展では上村松園、鏑木清方、福田平八郎らが活躍し、注目を集めました。



「舞仕度」1914年 上村松園



「若き家鴨」(右隻) 1937年 竹内栖鳳

戦後は、加山又造、平山郁夫らに代表される新しい世代も登場し、日展や院展などで多彩な作品が発表されました。

本展では本市名誉市民福田平八郎ゆかりの京都画壇を中心に、こうした作家たちの輝かしい活躍の跡を、京都国立近代美術館所蔵の名品60余点によりご紹介いたします。

展示解説 ※観覧券が必要です。

日時:会期中毎週水曜日、
10月7日(土)・21日(土)
午後2時～
解説:美術館職員

講演会 無料

日時:10月14日(土) 午後2時～
講師:島田 康寛氏(美術評論家)
演題:近代日本画の展開 京都画壇を中心に
定員:80人(先着順)

映画上映会 無料

日時:10月8日(日)・22日(日)・29日(日)、
11月12日(日) 午後1時30分～
上映作品:「横山大観」壁画よみがえる」
定員:100人(先着順)

◇観覧料 一般1000円(800円)、高校生・大学生700円(500円)

※中学生以下は無料、()内は20人以上の団体料金です。

※身体障害者手帳・療育手帳・精神障害者保健福祉手帳の交付を受けてい

る人とその介護者は無料です。入館時に受付で手帳を提示してください。

※上記観覧料で常設展も観覧できます。

◇休館日

10月10日(火)・16日(月)・23日(月)・30日(月)、11月13日(月)

◇開館時間

午前10時～午後6時(入館は午後5時30分まで)

※11月3日(金)・4日(土)・11日(土)は午後8時まで開館します。

★購入日から1年間の特別展と常設展を併せて観覧できる「年間パスポート」を10月1日から発売します。

◎お問い合わせ 大分市美術館 ☎554-5800



大分市テレビ広報

フレッシュ おおいた

番組キャラクター「フレッキー」

10月7日(土)から番組の放送局と
時間が変わります。

OBS大分放送

午後4時45分～5時

毎週
土曜日

番組案内

10月7日(土) **健康づくり(再放送)**

10月14日(土) **動物はともだち**

※都合により、番組内容は変更になることがあります。

大分市内のケーブルテレビ局でも
再放送しています。

○OCT大分ケーブルテレコム(日・月・火・水)

○OCN大分ケーブルネットワーク(日・月・火・水)

○STV佐賀関テレビ(火・水・木)

※放送時間帯は各局の番組案内をご覧ください。

こんにちは市長室です

vol.28

市ホームページは新鮮情報満載です。このコーナーは、市ホームページで市政について市長の日々の思いをつづる「こんにちは市長室です」の「市長の日記」からお届けします。「市政の今」を感じてください。

行政評価で、さらなる事業の見直しを

就任以来、行政改革を積極的に進めてきた結果、一時期の危機的状況は脱しました。しかし、国の三位一体改革に始まる歳出削減は予想をはるかに超えるものとなっており、本市においてもさらなる歳出削減の努力を重ねていかねばなりません。その作業の一つである事務事業(約1,200を超える市単独事業)の見直しを行うための行政評価内部評価会議が先週から行われています。

市ではこの作業で、新たな財源のねん出や新規事業の創出をしてきました。主なものでは、昭和40年から行われてきた敬老年金事業を廃止しワンコ

インバス事業を導入したことが挙げられます。

今日(9月5日)は終日にわたって議論が進められましたが、既に毎年かなりの見直しが行われており、さらなる見直しには慎重にならざるを得ず、悩ましいところです。今後は、これまで見直しを行った事業も含めて今一度全事業の再点検が必要となります。

なお、行政評価については、この後市民の皆さんの代表で組織されている外部評価会議でのご評価をいただき、来年度予算に反映させていきます。



表紙の言葉 市役所の本庁舎増築部分の屋上に、緑化施設があることをご存じですか。この緑の庭があることで、強い日差しがやわらぎ、屋内の省エネ効果も生まれています。もちろん気持ちをリラックスさせてくれる効果も大。最近ではトンボの幼虫のヤゴが育って、そろそろ飛び立つ時期です。市役所にお越しの際は、公園緑地課にお申し込みのうえ、ぜひ一度ご覧ください。