

市報

No.1437

おおいた

2006 5.15

**特集**

大分市顕彰の日表彰

永年にわたる地道な活動をたたえて<sup>-2</sup>

大分市美術館の楽しみ方<sup>-4</sup>



トピックス

市政あれこれ—8

ご近所の

お元気さん —9

ウチの子いちばん!

わくわく大分カレンダー

中小企業者・勤労者のための—6  
融資制度

暮らしの情報市場—10

市税についてのお知らせ—7

保健—14



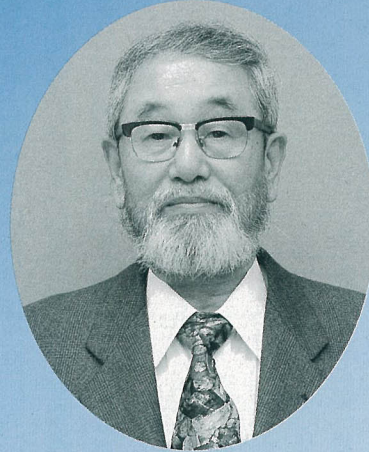


特集

# 大分市顕彰の日表彰 永年におわたる



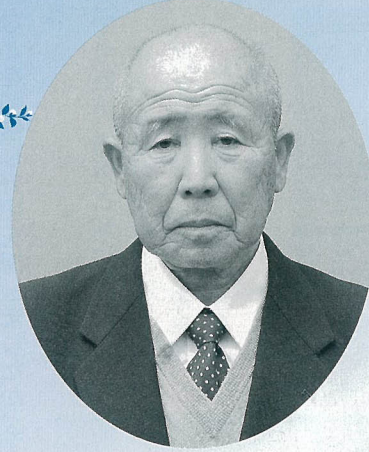
衛藤 竹生氏(鶯野)



狭間 達昌氏(富士見が丘)



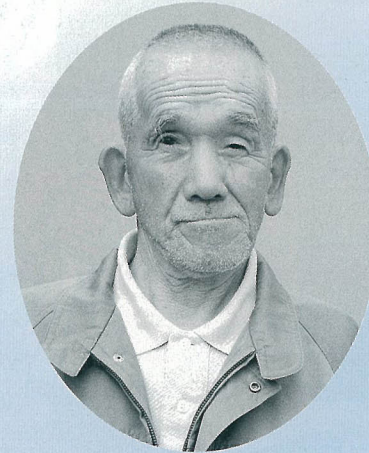
佐藤 秀幸氏(関園)



釘宮 正光氏(屋山)



後藤 トミ子氏(西新地)



皆見 誠氏(高城台)

## 個人

永年におわたり、地域の交通安全活動に積極的に取り組まれるとともに、ふれあいのある地域社会づくりに尽力され、思いやりとやさしさにあふれる大分のまちづくりに寄与されました。

永年におわたり、美化活動に積極的に取り組まれるとともに、うるおいのある地域社会づくりに尽力され、明るく住みよい大分のまちづくりに寄与されました。

お問い合わせ 市長室 ☎534-6111(内線1021)

# 地道な活動をたたえて

市では、永年におわたる善意善行をたたえ、5月21日に顕彰の日表彰式を行います。市民の皆さんからご推薦いただいた方々の中から、3団体・6個人を表彰します。(順不同)

## 団体



大分市寒田北町老人クラブ  
愛宕会の皆さん(寒田)

永年におわたり、地区内の美化活動に積極的に取り組まれるとともに、うるおいのある地域社会づくりに尽力され、明るく住みよい大分のまちづくりに寄与されました。



野津原大正琴部会  
菊正会の皆さん(廻栖野)

永年におわたり、福祉施設との交流に取り組まれるとともに、ふれあいのある地域社会づくりに尽力され、思いやりとやさしさにあふれる大分のまちづくりに寄与されました。



里中汗牛倶楽部の皆さん(里中)

永年におわたり、地区内の美化活動に積極的に取り組まれるとともに、うるおいのある地域社会づくりに尽力され、明るく住みよい大分のまちづくりに寄与されました。





### 美術館オリジナルグッズが人気!

美術館1階のミュージアムショップでは、来館の記念やお土産に最適なオリジナルグッズを販売しています。中でも



美術館のシンボルマーク「Oちゃん」をデザインしたシリーズは特に好評です。

### 森のレストランで優雅にお食事

美術鑑賞や散策後は、美術館に併設されているレストランでひと休み。落ち着いた雰囲気の中で食事を楽しむことができます。名物の「グランメールチキン」などは特に人気があり、市外からのお客様もいらっしやるほどです。



**営業時間** 午前11時～午後9時30分  
**定休日** 月曜日(祝日の場合はその翌日)ただし第1月曜日は営業し、翌日が定休  
**お問い合わせ** レストラン「ひかり」 ☎545-4560



散策路

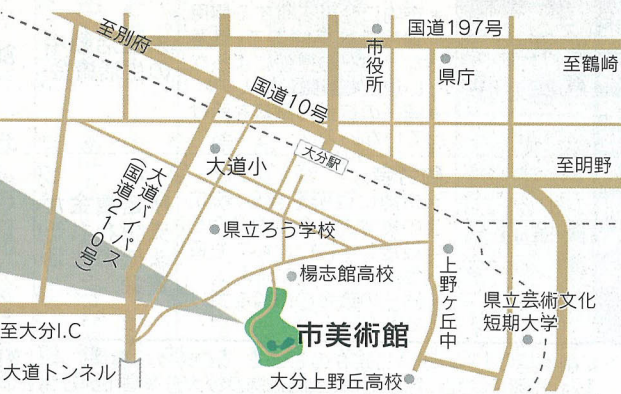
### 緑豊かな公園のんびり散策

散歩といえば、美術館の北側に広がる「上野丘子どものもり公園」には、園内を巡る散策路(3ルート、総延長1,200m、標高差60m)があります。散策を楽しんだら公園内の水辺広場で一休み。バードウォッチングや森林浴ができる場所が、市

### 子どもたちが楽しめる施設も

中心部から車で数分の場所にあります。公園内には、遊具が充実した「子ども広場」もあり、子どもたちが元気いっぱい遊べるようになっています。「子ども広場」以外にも、子どもたちが楽しめる場所があります。それが「体験学習館チャイルドハウス」です。ここでは子どもたちが自然と芸術に触れることができる施設で、「母と子の美術絵画教室」「親子リトミック

教室」などが開催されています。美術館でも子ども向けの「ハイビジョン紙芝居と親子美術教室」が開催される予定です。開催日時が市報でもお知らせしますので、ぜひ一度ご参加ください。そのほか、美術館では芸術に親しむ講座「ハイビジョンシアター」ポランテアによる常設展解説」などの催しも行っています。様々な楽しみ方ができる美術館。休日のひととき、ご家族やご友人とお気軽にお越しください。



お問い合わせ:大分市美術館 ☎554-5800

# 市美術館の楽しみ方

大分市美術館は、豊後南画、福田平八郎、高山辰雄など、大分にゆかりのある作家を中心に、近世絵画から現代美術まで約1,800点の作品を所蔵し、常設展を通じて皆さんにご覧いただきたいです。また、特別展としてこれまでに「六大浮世絵師展」「竹久夢二展」などを開催し好評を博しましたが、今年、大分市出身の国際的洋画家「佐藤敬展」などが開かれる予定です。また、美術館には美術鑑賞以外にも様々な魅力があります。そこで今回は、意外と知られていない美術館の楽しみ方をご紹介します。

## 建物そのものが美術品!!

11年2月にオープンした美術館は、「上野丘子どものもり公園」の豊かな緑と調和する建物で、その外観はもろろん、やわらかな光に満ちたエントランスホールや展望ロビーなども自然環境を強く意識したデザインになっています。中でも展望ロビーか

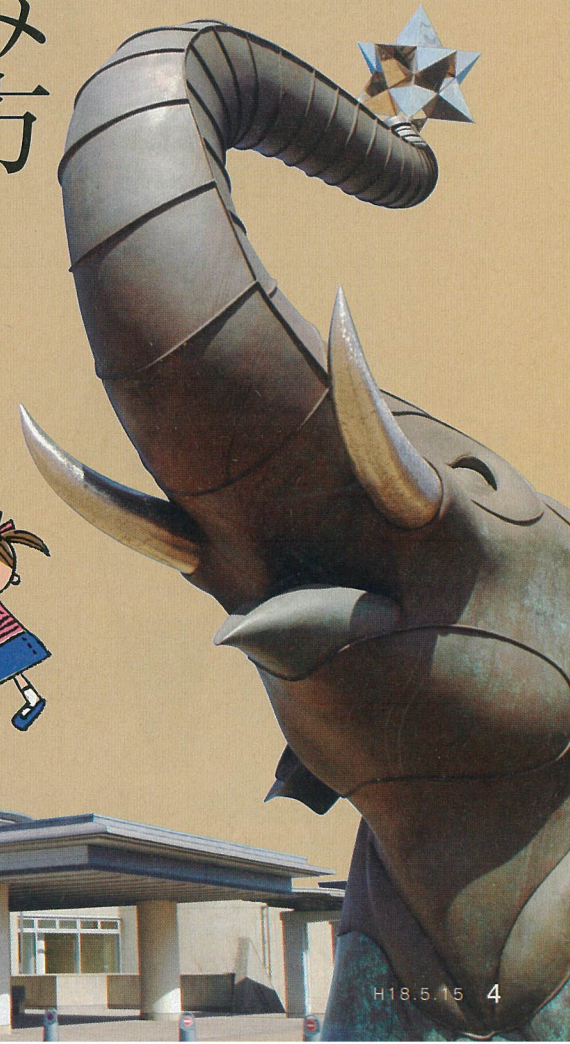
らは、高崎山をはじめ雄大な由布岳・鶴見岳などが一望できます。建物の内外にならげなく設置されている置き物もすべて美術品。常設展示室や企画展示室に入らなくても、自然に心を豊かにしてくれる美術品を楽しむことができます。



展望ロビーからの眺め



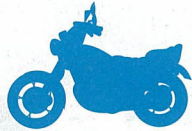
アシュリー外を眺める「Ashley」



美術館っていろいろ楽しみ方があるよ!



# 市税についてのお知らせ



## 給与所得者の市民税・県民税が決まりました

会社や官公庁などの事業所に勤めている人で、市民税・県民税を毎月の給与から差し引かれる人の税額が決まりました。税額通知書は、5月中旬ごろまでにそれぞれの事業所にお届けします。

### ●課税される人

18年1月1日(賦課期日)に住民票の有無にかかわらず大分市に住んでいた人

### ●課税される所得

17年1月から12月までの給与所得、不動産所得や農業所得、資産の譲渡所得(分離課税)などが対象となります。

### ●税額通知書の確認を

給与所得者の市民税・県民税は、前年の給与の支払額などについて、事業所から市へ提出された給与支払報告書や本人が提出した確定申告書などに基づいて計算されます。税額通知書がお手元に届きましたら、内容を確認してください。

### ●納める方法

18年6月から19年5月までの12回に分けて、毎月の給与から差し引くことにより、事業所を通じて納めていただきます。※個人事業経営者や退職などのために給与引きのできない人については、納税通知書を6月中旬に各ご家庭にお届けする予定です。

## 18年度市民税・県民税改正点

- 収入のある妻に対する均等割の非課税措置の廃止
  - 老年者控除の廃止 ●定率減税の段階的廃止
  - 65歳以上の非課税措置の廃止 ●森林環境税の導入
- そのほかの税制改正については、財務省のホームページ(<http://www.mof.go.jp/jouhou/syuzei/syuzei04.htm>)をご覧ください。

お問い合わせ  
市民税課 ☎534-6111(内線1252)

## 軽自動車税について

●課税される人…18年4月1日(賦課期日)現在、軽自動車やバイクを所有している人

●納税通知書の確認を…18年度の軽自動車税納税通知書を5月10日に発送しましたので、届いていない人は税制課まで連絡してください。

心身に障がいのある人は、障がいの程度、車の使用状況などにより軽自動車税が減免される場合があります。減免申請は5月29日(月)までに税制課窓口へ。

## 事業所税の申告(納付)のお願い

●課税される人…市内にある事業所や事務所などで、合計床面積が1,000㎡を超えるか、勤務する従業者数が100人を超える事業者(法人・個人)

●税額の計算…資産割と従業者割を合算して税額を算出  
資産割 算定期間末日の事業所の合計床面積×税率【1㎡につき600円】

従業者割 算定期間中に支払われた従業者給与総額×税率【0.25%】  
※算定期間とは、法人は事業年度、個人は1月1日から12月31日までをいいます。

### ●旧佐賀岡町・旧野津原町にある事業所に対する経過措置

現在は課税されていない旧両町にある事業所にも19年4月1日から課税されますが、算定期間末日が21年1月31日までは税率を1/2に軽減します。

### ●申告(納付)期限

法人 事業年度終了の日から2カ月以内  
個人 翌年の3月15日まで

### ●事業所税の軽減制度

非課税、課税標準の特例及び減免の規定があります。詳しくはお問い合わせください。

お問い合わせ  
税制課 ☎534-6111(内線1231~1233)

「何気ない言葉の中」  
数年前の夏の暑い日、同じ職場の数人と関西方面に出張した時のことです。わたしがバスの中から、首にタオルを巻き、玉のような汗を拭きながら外で仕事をしている人たちを見て、「暑いのに大変だなあ。わたしも退職したらあんな仕事でもするか」と隣の席の友人に何気なく言いました。すると、そばで聞いていた先輩が突然「おい、『あんな仕事でも』って、どういう意味なんだ？」と、いつになく厳しい顔で問いかけてきました。わたしは、「えっ」と言っただけで、どんな意味で言われたのか分からず、ただ黙っていました。まもなく、バスを降り



「バスの中で僕が言ったことを覚えてるかい?」あんな仕事でも」といった気持ちの中に「本当はやりたくないけど、他にできることもないので仕方なくやる」というような意識があったんじゃないか? 君はほんの軽い気持ちで言ったかもしれないが、あのよきな言葉が出るのは、その仕事を低く見ているからだ」と、まるでわたしの心を見透かしたかのようになんか話してくれました。わたしは「ハッ」として、職業に対する偏見をいつの間にか身につけてしまっている自分に気づき始めました。  
わたしたちには、他にも知らず知らずのうちに染み付いた差別意識があるのではないのでしょうか。(ある男性の話から)

# 中小企業者・勤労者のための融資制度をご利用ください



市では、中小企業者の皆さんに対して、事業の設備資金や運転資金の融資制度を設けています。この制度は、信用保証料を補助するなど利用しやすくなっています。

また、中小企業などに勤務する皆さんの福利厚生のために、低利による融資制度も設けていますので、ご利用ください。

[信用保証料] 開業資金・小規模企業者事業資金・環境保全資金は市が全額補助。中小企業者事業資金は区分別に75%~85%を市が補助。

## 中小企業者向け融資制度

資金名	融資対象者	資金用途	融資限度額	融資利率	融資期間	担保・保証人	申込期間	申込先
事業資金	開業資金 中小企業者、開業予定の個人 *借入金額と同額以上の自己資金を有している人 *申込時に市内に居住し、市内に開業予定の人または、開業1年未満の人	設備資金 運転資金	1,000万円	年2.2%	7年以内 (据置1年以内)	不要 法人の場合代表者を連帯保証人とする	随時受付	[市内の本・支店] 大分銀行 豊和銀行 大分信用金庫 大分県信用組合 商工中金 みずほ銀行 三井住友銀行 (季節資金は除く) 西日本シティ銀行 伊予銀行 山口銀行 肥後銀行 (季節資金は除く) 愛媛銀行 親和銀行
	小規模企業者 事業資金 *市内に1年以上居住し、同一事業経営1年以上の人 *申込時において保証協会の保証付借入がないこと *市民税の所得割(法人の場合は法人税割)が課税されていること							
	中小企業者 事業資金 *市内に1年以上居住し、同一事業経営1年以上の人		2,500万円	・7年以内 ・1,000万円超の場合10年以内 (据置1年以内)	[担保] 必要となる場合あり [保証人] 原則として連帯保証人2人以上			
環境保全資金	中小企業者、中小企業団体 *同一事業経営1年以上の人	環境保全施設・公害防止施設の設置・改善、移転	1,000万円	年2.0%	10年以内 (据置1年以内)			
季節資金	夏期特別資金	中小企業者 *市内に1年以上居住し、同一事業経営1年以上の人	600万円	年1.8%	6カ月以内	金融機関の定めるところによる	6/1~8/21 11/1~12/20	
	年末特別資金							

## 勤労者向け融資制度

資金名	融資対象者	資金用途	融資限度額	融資利率	融資期間	担保・保証人	申込期間	申込先
住宅資金	中小企業などに勤務する勤労者 *市内に住所を有し、同一の中小企業などに継続して1年以上勤務している人 *市税を完納している人 *同一の資金の融資を受けていない人	自己の居住する住宅の新築・増改築および取得、簡易なリフォーム	600万円	年1.6% 変動金利	25年以内	金融機関の定めるところによる	随時受付	[市内の本・支店] 九州労働金庫 大分銀行 豊和銀行 大分信用金庫 大分県信用組合
厚生資金		病気療養 出産資金 冠婚葬祭資金 教育資金 火災天災など	200万円	年2.7%	5年以内 (据置2カ月以内)			
生活安定資金	失業者 *市内に住所を有する雇用保険の被保険者で、倒産など自己の責任によらない理由で離職した人 *同一の資金の融資を受けていない人	求職活動中の生活資金	30万円	年1.9%	3年以内 (据置2カ月以内)			
賃金遅払金	勤労者 *市内に住所を有し、所定の賃金支払日から7日を経過した後においても賃金が支払われない人 *同一の資金の融資を受けていない人	所定賃金が支払われるまでの生活資金	30万円	年2.4%			随時受付	[市内の支店] 九州労働金庫

※記載事項は18年4月1日現在のものです。その時々々の事情により変更されることもあります。申し込みの際、取扱金融機関の窓口でご確認ください。また、融資の決定に際しては、金融機関及び大分県信用保証協会の審査があります。

お問い合わせ 商工労政課 ☎534-6111(内線1622・1623)



# わくわく大分 カレンダー★

5月

**歴史資料館テーマ展「物語をみる」**  
期間:7月2日まで  
時間:午前9時~午後5時  
問 歴史資料館 ☎549-0880

16火

**日本画二人展<sup>x2</sup> 一期**  
期間:6月11日まで  
時間:午前10時~午後6時  
観覧料:一般600円、高校生・大学生400円  
中学生以下は無料  
問 市美術館 ☎554-5800

18木

**萬弘寺の市**  
期間:5月24日(水)まで  
物々交換:5月20日(土)  
午前3時30分より 萬弘寺広場  
問 萬弘寺の市保存会 ☎090-3073-6851

20土

**お楽しみ映画教室 無料**  
時間:午前10時~11時20分  
内容:「おたまじゃくしの101ちゃん」「にんじんばたけのパピブペポ」など

**名作シアター 無料**  
時間:午後1時30分~3時  
内容:「ウォーターボーイズ」  
出演:妻夫木聡、玉木宏ほか  
問 情報学習センター ☎545-8616

**さかのせき朝市**  
時間:午前10時~正午  
(商品が無くなり次第終了)  
問 実行委員会 ☎575-1000

28日

**歴史資料館ミュージアム・シアター**  
時間:午後1時  
内容:絵巻/人物日本の歴史-中臣鎌足と中大兄皇子  
問 歴史資料館 ☎549-0880

6月

3土

**天文講座「木星」**  
時間:午後7時30分~9時30分  
内容:木星についての講義と観察  
定員:50人(先着順)電話予約が必要  
参加料:入館料(大人400円、高校生200円)  
中学生以下は無料、資料代100円  
募集期間:5月20日(土)~5月29日(月)  
問 関崎海星館 ☎574-0100

3土・4日

**歯の健康スペシャル 無料**  
場所:コンパルホール3階  
日時:3日/午前11時~午後4時  
4日/午後1時~4時  
内容:歯科健診・相談、歯みがき指導(歯ブラシ持参)、フッ素塗布(幼児~小学生)、入れ歯前入れ(午後2時から)  
場所:トキハわさだタウン(3街区-2階)  
日時:4日/正午~午後4時  
内容:歯科健診・相談、歯みがき指導(歯ブラシ持参)、フッ素塗布(幼児~小学生)  
問 健康課 ☎536-2517

## ご近所のお元気さん vol.1



木村七郎さん  
(90歳 | 宮崎台)

いつまでも健康で、はつらつと生活したいものです。このコーナーでは、市内の元気な高齢者をお訪ねして、健康な毎日を送るための秘けつをお聞きし、皆さんにご紹介します。

### カレンダーには予定がぎっしり

今は、寒田校区老人クラブ連合会長、宮崎台老人クラブ会長などを務めたり、登下校の子どもたちの交通安全指導を行っています。また、3日に1回くらい近くの公園の草取りや清掃をしたり、火・木・土曜日の午前中ゲートボールをしています。このように、毎日いろいろな予定があって、なかなかゆっくりする時間がないほど忙しい毎日です。

### 食事に気を付け無理をしない

わたしの健康の秘けつは、食生活に気を付けていることです。妻の協力もあって、食事はなるべく決まった時間に食べるようにし、腹八分目を心掛け、野菜や果物を多くとるようにしています。酒は1日にビール1本程度、たばこは85歳の時に禁煙しました。もう一つの健康のポイントは無理をしないことです。公園の清掃活動なども無理のない範囲でやっていますし、仕事も最近はなるべくお断りするようになっています。とはいっても、どうしても断りきれなくて引き受けてしまうんですが…(笑)。これからは、社会福祉協議会のネットワークづくりを目指した活動を行っていきたいと思っています。そのためにも健康には十分に気を付けていきたいですね。

三浦日菜ちゃん



堀口哲平ちゃん



宮崎蒼良ちゃん



益田菜々美ちゃん



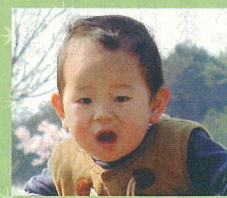
古閑水都ちゃん



後藤梨心ちゃん



清田和希ちゃん



井上朔太郎ちゃん



**日本一きれいなまちづくり推進委員会**  
市では清潔で美しく緑豊かな都市を目指して、まちの美化に取り組んでいます。その一環として日本一きれいなまちづくり推進委員会が4月13日に開催されました。

**第14回おおいとみどりふれあいいちみどりふれあいいち**  
「豊かな自然を生かし、緑と花に囲まれたまちづくり」をテーマに「第14回おおいとみどりふれあいいち」を、4月14日から5月7日にかけて平和市民公園の多目的広場・芝生広場で開催しました。

**旭町文化センター 開館20周年記念式典**  
人権啓発事業の拠点施設として、また住民交流のコミュニティセンターとして親しまれている市内唯一の隣保館の「旭町文化センター」が、開館20

## トピックス あこれこれ 市政

日本一きれいなまちづくり推進委員会

取り組み状況の報告や今年度の行動計画について話し合われた後、空き缶やたばこの吸殻のポイ捨て防止等に係る条例の制定についても真剣な討議が行われました。今後も「ポイ捨てのない」「清掃がいそいそとどいた」「花一杯」の日本一きれいなまちを目指して、市民・事業者・行政が協働して市民総参加の運動を展開します。



今回も来場者を花壇でもてなす「ふれあい花壇コンクール」をはじめ様々な催し物が行われ、市民の皆さん一人ひとりの花や緑を愛し育てる心が育まれました。

**大分市旭町文化センター開館20周年**  
式典では市長、市議会議長のあいさつや祝辞に続き、安東裕氏(元市教育長)が「三十周年に向けて」と題した記念講演を行い、同センターのこれまでの活動や今後に向けた期待について話されました。



▲安東裕氏

よび第1回合同研修会を4月20日に行いました。合同研修会では、歌手の南こうせつ氏の実兄である南慧昭氏(南陽山勝光寺住職)が「心の健康」という演題で講演を行いました。

## ミニアルバム

**新入学児童と保護者への交通安全キャンペーン**  
4月13日(木)春日町小学校



新1年生を交通事故から守るため、交通安全を呼び掛け、交通安全ワッペンを配りました。

**テーマ展「物語をみる」**  
4月15日(土)歴史資料館



源氏物語などの物語を題材にしたびょうぶなどの絵画を展示しています。7月2日(日)まで。

**春だ、春だ、たけのこチャレンジ!**  
4月16日(日)河原内



親子で陶芸の絵付け体験などを行ったり、豊かな自然の中でたけのこ掘りを楽しみました。

**常設展**  
4月25日(火)市美術館



「近・現代の日本画」(展示室1)ほか、各展示室で興味深い展示を行っています。



お知らせ

国民年金に任意加入できます

老齢基礎年金の受給には、原則として保険料納付期間と免除期間などを合わせた期間が25年以上必要です。25年の資格期間に満たない人は、70歳になるまでに保険料を納めて受給資格を得る見込みがあれば、国民年金に任意加入することができ...

児童手当制度が拡充されました

支給対象年齢が小学6年生までに拡大されるとともに所得制限が引き上げられました。
◆対象 ①小学4・5・6年生の児童を養育している人(小学4年生で、3月分まで大分市で児童手当を受給している人は申請不要)...

若者就労支援ガイドブックを差し上げます

このガイドブックでは、自分に合った仕事選びや情報収集の方法、就職活動をサポートしてくれる制度、履歴書の書き方、面接の受け方などを分かりやすく説明しています。配布は、商工労政課(市役所本庁舎9階、各支所出張所、連絡所地区公民館で行っています)...

キャンプ場の申し込み受付開始

◎九六位山キャンプ場
◆収容人員 300人
◆施設 バンガロー(32人用1棟、8人用5棟)、給水施設、炊飯所、駐車場、トイレなど
◆申込み 電話 午前9時〜午後5時で、九六位山キャンプ場利用申込所(円通寺緒方住職)

今月の納税 軽自動車税

納期限 5月31日(水)
市税は納期前までに納めましょう!!

生以下の児童を養育し、左記の所得額を越えていない人(申請は5月31日(水)までに必ず行つてください)
※支給要件に該当した日により支給開始月が異なります。

所得制限限度額

Table with 3 columns: 児童手当所得制限限度額, 扶養人数, 児童手当, 特例給付. Rows for 0-5 children.

※児童手当の所得制限限度額を超えている人で、厚生年金などに加入している人は、特例給付の限度額を適用。
※4・5月分は17年度、6月分以降は18年度の所得で判定。

都市計画の変更をお見せします(随時)

◆内容 ●市決定：大分都市計画用途地域の変更(岡地区、芳河原台地区)、大分都市計画道路の変更(中島錦町線、片島松岡線、下郡羽田線、高架側道元町線、高架側道頭徳町線、高架側道錦町線)...

高島キャンプ場

◆施設 バンガロー(10・14人用2棟、6・8人用4棟8部屋)、給水施設、炊飯所、トイレ、シャワー
※飲料水、炊飯用具、照明器具は持参してください。
◆申込み 電話で、佐賀関支所(☎524・4314)へ。

障害児福祉手当などを振り込みました

5月期分の障害児福祉手当、特別障害者手当および福祉手当経過措置分を受給者の指定口座に振り込みました。該当者で振り込みのない人はご連絡ください。

また、病气や障がいのため日常生活において常時の介護を必要とする20歳未満で障害児福祉手当の申請をしていない人、病气や障がいのため在宅で常時特別の介護を必要とする20歳以上で特別障害者手当の申請をしていない人は、お問い合わせてください。

大分都市計画公園の変更(大友氏館跡歴史公園、羽田公園)、大分都市計画市場の変更(大分市公設地方卸売市場)、大分都市計画地区計画の変更(岡地区地区計画、大分流通業務地区地区計画)...

都市計画道路事業の変更認可図書をお見せします

◆内容 下郡中判田線、萩原鬼崎線
◆縦覧期限 24年3月31日
◆縦覧場所 街路建設課(内線1843)

知事表彰、市長表彰の候補者を推薦ください

秋に高齢者などを対象とした知事表彰、市長表彰を行います。皆さんの周りで候補になる人がいましたら、推薦ください。
◆知事表彰 ●明るい高年賞：地域社会において社会奉仕活動などを地道に続けている65歳以上の人で、地域住民から敬愛されている人

大分市経済ミッション参加者募集

◆日程 9月21日(木)〜28日(木)
◆場所 武漢市
◆内容 武漢市企業との商談、企業の視察、武漢市におけるビジネス環境の視察、市場調査、中国国際機械電機博覧会への出席
◆参加費用 渡航費、宿泊代、食費などの基本費用(4泊5日：12万円程度、7泊8日：14万円程度)ほか、出張輸送費、ブラス代、現地通訳料など

市民音楽祭出演団体募集

◆月日 11月23日(木)
◆場所 大分文化会館
◆対象 市民で構成する音楽団体、職場の音楽サークルなど
◆定員 15団体程度(多数時は抽せん)
◆部門 合唱、ヴォーカルアンサンブル、器楽アンサンブル、ブラスバンド、ハーモニカリコーダー、

家庭において、多年にわたり日常生活に常時介護が必要な65歳以上の在宅高齢者を介護している人で、献身的な介護が地域住民に深い感銘を与えていると認められる人
◆市長表彰 ●「孝養賞」：市内居住で、65歳以上の人と同居し、家族で高齢者を敬い、明るい家庭を築くことに努め、その行為が地域住民に深い感銘を与え、敬愛されていると認められる人

単体デイスポーターは使用できません

単体デイスポーター(生ごみを砕き、水と一緒に直接下水管へ流せるようにする装置)を使用すると、下水管を詰まらせるほか、腐敗による悪臭発生や下水管自体の劣化の原因となり、さらに下水道処理施設にも大きな負担をかけることとなります。川や海の環境を守り、生活環境をより良いものにするため、単体デイスポーターは使用しないでください。

建設リサイクル法の啓発パトロールを実施します

5月22日(月)〜26日(金)に県下一斉パトロールを行います。また、5月24日(水)には市内全域を対象に解体工事現場や新築工事現場などに立ち入り、分別解体と廃棄物の処分などについて調査と指導を行います。解体工事などを施工する際は、分別解体と適正な処分を行います。

選挙人名簿および在外選挙人名簿をお見せします

18年3月2日の定時登録後に、新たに資格を有する人を6月2日(金)に選挙人名簿および在外選挙人名簿に登録し、次の日程でお見せします。
◆日時 6月3日(土)〜7日(土) 870-8504 荷揚町2番31号へ。

埋蔵文化財発掘作業員募集

◆登録期間 7月〜10年3月(随時)
◆勤務場所 ①植田地区 ②市内中心部 ③横尾松岡地区 ④大在・坂ノ市地区
◆対象 昭和12年4月2日〜63年4月1日生まれの人
◆募集人員 ①10人程度 ②10人程度 ③50人程度 ④20人程度(多数時は抽せん)

◆申込み 往復はがきに希望勤務場所(1か所)、住所、氏名、年齢、生年月日、電話番号を記入し、5月31日(水)消印有効)までに文化財課(☎870-8504 荷揚町2番31号 内線2093)へ。
◆受入期間 7月29日(土)〜8月1日(火)(うち2泊はホームステイ)
◆訪問期間 12月25日(月)〜28日(木)(うち2泊はホームステイ)
◆対象 小学5年生
◆定員 20人予定(多数時は抽せん)
◆参加料 3万円程度
◆申込み 学校を通じて配布する応募用紙に必要事項を記入し、5月31日(水)までに小学校または観光課へ。

空き地の管理は適正に
空き地の管理が不十分になると、雑草が生い茂り環境衛生面から付近に住む人に大きな迷惑を掛けます。大分市環境美化に関する条例では、空き地の所有(管理)者は、空き地を適正に管理することが義務づけられています。

帯広市子ども親善相互交流訪問団員募集

◆受入期間 7月29日(土)〜8月1日(火)(うち2泊はホームステイ)
◆訪問期間 12月25日(月)〜28日(木)(うち2泊はホームステイ)
◆対象 小学5年生
◆定員 20人予定(多数時は抽せん)
◆参加料 3万円程度
◆申込み 学校を通じて配布する応募用紙に必要事項を記入し、5月31日(水)までに小学校または観光課へ。

◆受入期間 7月29日(土)〜8月1日(火)(うち2泊はホームステイ)
◆訪問期間 12月25日(月)〜28日(木)(うち2泊はホームステイ)
◆対象 小学5年生
◆定員 20人予定(多数時は抽せん)
◆参加料 3万円程度
◆申込み 学校を通じて配布する応募用紙に必要事項を記入し、5月31日(水)までに小学校または観光課へ。



催し

★火星と土星の観望会  
 ◆日時 6月16日(金)・17日(土)・18日(日) 23日(金) 24日(土)・25日(日) 午後8時～9時30分(雨天・曇天の場合は中止)  
 ◆参加料 入館料(大人400円、高校生200円、中学生以下は無料)  
 問 関崎海星館 ☎574-0100

講座・教室・講習会

◆上級救命講習会  
 自動体外式除細動器(AED)の取り扱い方法も講習します。救急現場に直面した際に尊い命を

救うため、この機会に受講してみませんか。  
 ◆日時 6月13日(火) 午前9時～午後5時  
 ◆場所 消防局4階(舞鶴町)  
 ◆定員 50人(先着順)  
 ◆申込み・問 電話で、5月16日(火)～6月6日(火)に消防局警防課 ☎532-2190へ。  
 ◎はじめてのパソコン  
 ◆日時 6月10日(土)・11日(日)  
 ◆内容 Windows XPの操作や文字入力、インターネットの使い方を学習し、イラストや写真を取り込んだ文書を作成  
 ◆定員 28人(必ず2日間とも出席できる人)

◎フォトレタッチ入門教室  
 ◆日時 6月16日(金)  
 ◆内容 レタッチソフトの基本的な使い方を学習し、取り込んだ画像を加工・編集した作品を作成  
 ◆定員 28人(Windowsの基本操作や文字入力ができる人)  
 ◎Wordでつくる  
 ◆日時 6月28日(水)  
 ◆内容 Wordで絵の入ったカラフルなはがきを作成  
 ◆定員 28人(Windowsの基本操作や文字入力ができる人)  
 ☆時間 午前9時30分～正午  
 ☆多数時は抽せん  
 ☆以前、同じ教室を受講した人はご遠慮ください。  
 ☆申込み・問 往復はがき(1枚席できる人)

◆第3回子ども歴史教室  
 ◆日時 6月17日(土) 午前9時30分～正午  
 ◆内容 縄文かご編み体験  
 ◆対象 小・中学生  
 ◆定員 50人(先着順)  
 ◆参加料 かご1個につき300円(材料費)  
 ◆申込み・問 電話で、5月17日(水)から歴史資料館 ☎549-0088へ。  
 ◆市美術館アートカレッジ  
 ◆内容・月日 ●古代美術：6月

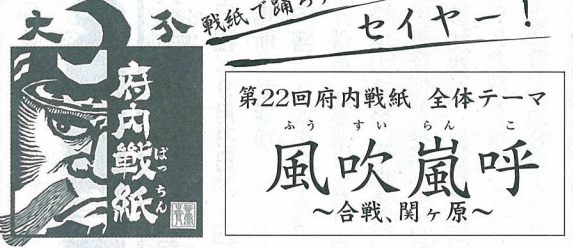
29日、7月20日、8月24日、9月28日、10月19日、12月7日(全6回・木曜日) ●17世紀の美術：6月23日、7月21日、8月25日、9月22日、10月27日、12月1日(全6回・金曜日)  
 ◆時間 午後1時30分～3時30分  
 ◆定員 各80人(多数時は抽せん)  
 ◆受講料 実施日に応じた特別展および常設展の観覧料(団体割引)  
 ◆講師 市美術館学芸顧問および職員  
 ◆申込み・問 往復はがきに講座名(重複受講も可)、住所、氏名、電話番号を記入し、5月31日(水)消印有効)までに、市美術館 ☎870-0835 大字上野865番地 ☎554-5800へ。

真夏の夜の夢舞台、  
 創り出すのはあなたです!

七夕まつり ボランティア募集

活動日時 8月4日(金)・5日(土) 午後6時～10時(一日のみでも可)  
 活動内容 給水・観客誘導などの会場整理  
 参加条件 事前説明会に参加できる18歳以上の健康な人  
 申込方法 ファクスまたは電話で、6月9日(金)までに仮登録してください。書類を送りますので、内容を確認したうえで登録してください。  
 その他 ユニフォームとしてTシャツをお渡しします。  
 お問い合わせ・お申し込み  
 大分市商店街連合会内 大分市七夕祭り振興会  
 ボランティア募集係(担当:小矢)  
 ☎536-6915 ☎536-6951

一般参加の 府内戦紙踊り隊募集



開催日 8月4日(金)  
 対象 小学生以上の男女(小・中学生は保護者同伴、高校生以上の未成年は親権者の同意が必要)  
 参加費 登録費:1人1,000円(当日傷害保険料含む) ハッピー代:1人2,500円(新規参加者のみ購入)  
 登録 電話で、7月7日(金)までに仮登録してください。書類を送りますので、内容を確認したうえで登録してください。(定員になり次第締め切り)  
 お問い合わせ  
 大分商工会議所青年部事務局(担当:姫野)  
 ☎536-3268 ☎536-3268  
 Eメール:seinenbu@oita-yeg.gr.jp  
 ホームページ:http://www.oita-yeg.gr.jp/

人権学習講座「あなたも人権を語る人へ」  
 人権問題をより深く学びたい人のために、また人権啓発の推進役となつていただける人を育成するために講座を開催します。修了した人で講師希望の人は、市人権問題講師団に登録し、公民館や職場で人権に関する講話などの活動に取り組みます。  
 ◆開催日数 年間10回程度  
 ◆定員 20人(先着順)  
 ◆申込み・問 電話で、5月16日(火)～31日(水)に人権 向和教育課(内線2061)へ。

はつらつスクール  
 (旧しわのばし学級)

◆日時 6月～19年3月までの毎月第4水曜日 午後1時～3時(12月・3月は第2水曜日)  
 ◆場所 市社会福祉センター  
 ◆内容 医療や福祉などに関する受講者参加型の講話など  
 ◆対象 60歳以上の人  
 ◆定員 200人(多数時は抽せん)  
 ◆参加料 年間1,200円  
 ◆申込み・問 往復はがきに講座名、住所、氏名(ふりがな)、生年月日、電話番号を記入し、6月1日(木)必着までに市社会福祉センター ☎870-0048 榎田町三丁目5番11号 ☎535-2050へ。

員、人権擁護委員の日に  
 特設相談所を開設

◆月日 6月1日(木) ◆場所 市役所第2庁舎6階大研修室  
 ◆相談員 人権擁護委員  
 ☆時間 午前10時～午後3時  
 ☆相談内容 金銭・相続、家庭内問題、セクシャルハラスメント、いじめ、その他の人権問題

さかのせきビーチ  
 クリーンアップ作戦

◆日時 5月28日(日) 午前9時～午後9時  
 (雨天の場合は6月4日(日)に延期)  
 ◆場所 神崎海岸、大平海岸、大志生木海岸、白木海岸、大黒海岸  
 ◆その他 軍手持参(ごみ袋は当日配布) 問 実行委員会 上野 ☎575-0008

◆内容 古着を再利用しコースターを作成 ◆受講料400円  
 ◆定員 計24人(各2人(先着順))  
 ◆申込み・問 電話で住所、氏名、電話番号を、5月27日(土)・28日(日)に裂織の会 有田 ☎090-9575-7631へ。  
 ◆市近郊小学生陸上記録会  
 ◆日時 6月11日(日) 午前10時～午後5時  
 ◆場所 市宮陸上競技場 ◆対象 市内および近郊の小学3～6年生 ◆出場制限 1人2種目まで(リレーを除く) ◆参加料 1人400円(リレー600円) ◆その他 ナンバーカードは大会本部で用意、傷害保険は各自加入

街のホット情報

子どもへの暴力防止のためのセミナー・法律相談会  
 ◆日時 5月20日(土) 午後1時30分～4時 ◆場所 県弁護士会館(中島西) 問 県弁護士会 ☎536-1450  
 ◆大分地方裁判所からのお知らせ  
 ☎532-3161 無料  
 ◎人権相談所  
 ◆月日・場所 ●5月24日(水)：南大分公民館 ●5月26日(金)：野津原公民館 ◆相談員 法務局職員

天心堂健康まつり  
 「健康とたばこパート2」

◆日時 5月28日(日) 午前10時～午後3時 ◆内容 医療・介護コーナー、健康チェック、相談コーナーほか 問 天心堂へつぎ病院(大字中戸次) ☎597-5777  
 ◆裂き織り教室生募集  
 ◆日時 6月2日・16日、7月7日・21日 午前10時30分～正午、午後1時～2時30分、午後3時～4時30分(12コース・金曜日) ◆場所 ライバル(府内町三丁目

学年	種目
3・4年生(男子・女子)	100m走、1,000m走 3・4年生共通 4×100mリレー
5・6年生(男子・女子)	100m走、1,000m走 走り幅跳び、走り高跳び 5・6年生共通 4×100mリレー ジャベリックスロー

◆申込み 市宮陸上競技場に備え付けの申込書に必要事項を記入し、郵送またはファクスで、5月30日(火)必着)までに、市陸上競技協会 三代照良 ☎870-0094 8 芳河原台15-8 ☎568-4224へ。 問 市陸上競技協会 円本 ☎558-0613

善意の泉 (敬称略)

善意の寄付が相次いでおります。お礼申し上げます。  
 市へ  
 ▼大津町二丁目老人会 ▼農林中央金庫大分支店 ▼キク子種苗株 ◆小代幸生(畑中)  
 社会福祉協議会へ  
 ▼篤志寄付  
 ▼小野利子(豊町) ▼佐賀関文化協会 ▼田尻元気会  
 香典返し寄付  
 大分地区 ▼梅崎明浩(深河内) ▼後藤善美恵(三川上) ▼千葉ウメノ(上田町) ▼伊藤義信(庄の原)

巡回特別労働相談

◆日時 5月24日(水) 午後1時30分～4時30分 ◆場所 大分文化会館 ◆相談内容 賃金、労働時間、採用、労働保険、労災、その他の労働問題 ◆相談員 弁護士、社会保険労務士など ◆その他 秘密厳守。電話相談もできます。 問 中部中小企業労働相談所 ☎532-3040  
 おわびと訂正  
 市報5月1日号15ページに掲載しました「大分子ども茶道教室の受講生募集」の記事のうち、問い合わせ先は、これも茶道教室実行委員会 笹田 ☎520-4617の誤りでした。おわびして、訂正します。

- ▼後藤元由(東大道) ▼三重野文江(金谷追) ▼太田イツエ(新川西)
  - ▼川邊アキヨ(花津留) ▼岡田健志(明野ハイツ) ▼田中稔(金池町)
  - ▼勳田マキ子(羽屋) ▼坪根良子(東八幡) ▼水江正一(明野東)
  - ▼衛藤弘子(南太平寺) ▼玉田節子(萩原) ▼牧兼昭(原新町) ▼後藤奈良人(天道町) ▼小嶋小じ美(千歳) ▼友永積(津守) ▼竹岡修(明野東)
  - ▼鶴崎地区 高橋市蔵(家島) ▼来馬頼緒(森) ▼山村政則(三佐)
  - ▼安部吉弘(三佐) ▼甲斐ツタ子(小池原) ▼尾崎民子(森町) ▼吉田正(横尾)
  - ▼大分地区 ▼石原学(政所) ▼大平洋子(横塚)
  - ▼坂ノ市地区 ▼久光博美(坂ノ市南) ▼丹生力ア工(坂ノ市中央)
  - ▼若本征夫(市尾) ▼船田時男(佐野) ▼高野憲一(市尾)
  - ▼大南地区 ▼河野信博(下戸次)
  - ▼油布昭敏(奥) ▼竹林保芳(上判田) ▼河内津貴代(下判田)
  - ▼植田地区 ▼徳重信治(緑が丘)
  - ▼重田佐知子(富士見が丘西)
  - ▼是永弘人(敷戸東町) ▼甲斐大和(敷戸新町) ▼足立隆司(光吉台)
  - ▼姫野スズエ(寒田南町) ▼益田達也(緑が丘) ▼橋本良一(松が丘)
  - ▼長藤真浩(光吉)
  - ▼佐賀関地区 ▼敷嶋富夫(佐賀関)
  - ▼姫野政七(佐賀関) ▼長野厚美(志生木) ▼須川学(佐賀関) ▼高橋金一郎(佐賀関)
  - ▼野津原地区 ▼河野義昭(竹矢)
  - ▼佐藤秀夫(上原)
  - ▼市外 ▼門脇秀策(鹿児島市)
- 以上4月6日受付分まで



結核・肺がん検診、基本健康診査、肝炎ウイルス検診  
 前立腺がん検診、健康相談会、大腸がん検診 ①

月日	場 所	時 間	大腸がん
6/1(木)	旦野原ハイツ公民館	午前9時30分~11時	☆
	高江ハイツ自治公民館	午後1時~2時	☆
6/2(金)	車木公民館	午前9時30分~11時	☆
	敷戸自治区公民館	午後1時~2時	
6/5(月)	駕野公民館	午前9時30分~11時	
	敷戸新町2区第9集会所	午後1時~2時	☆
6/6(火)	寒田自治公民館	午前9時30分~11時	☆
	寒田南町第二集会所	午後1時~2時30分	☆
6/7(水)	寒田校区公民館	午前9時30分~11時15分	☆
		午後1時~2時	
6/8(木)	寒田北町集会所	午前9時30分~11時	☆
	旦野原公民館	午後1時~2時	☆
6/9(金)	宮崎台公民館	午前9時30分~11時15分	☆
	宮崎公民館	午後1時30分~2時30分	☆
6/12(月)	松岡校区公民館	午前9時30分~11時	☆
	成松公民館	午後1時~2時	
6/13(火)	毛井公民館	午前9時30分~11時	☆
	真萱公民館	午後1時~1時30分	☆
6/14(水)	家島自治会館	午前9時30分~11時	☆
	遠見公民館	午後1時~2時	☆
6/15(木)	大村公民館	午前9時30分~11時	☆
	天満会館	午後1時~2時	☆
6/16(金)	三佐二区公民館	午前9時30分~11時	☆
	上り尾公民館	午前10時~11時	☆
6/19(月)	大塔公民館	午後1時~2時	☆
	川床公民館	午前9時30分~11時	☆
6/20(火)	けやき台三丁目公民館	午後1時~2時	☆
	門前公民館	午前9時30分~11時	☆
6/21(水)	美園団地集会所	午後1時~1時30分	☆
	楠木生公民館	午前9時30分~11時	☆
6/22(木)	大内公民館	午後1時~2時	☆
	大南公民館	午前9時30分~11時	☆
6/23(金)	備後公民館	午後1時~2時	☆
	利光公民館	午前10時~11時	☆
6/26(月)	佐柳公民館	午後1時~2時	☆
	河原内くすのきホール	午前10時~11時	☆
6/27(火)	高城公民館(竹中)	午後1時~1時30分	☆
	竹中校区公民館	午前10時~11時	☆
6/28(水)	中冬田公民館	午後1時~2時	☆
	中竹中公民館	午前9時30分~11時	☆
6/29(木)	上戸次小学校*	午後1時~2時	☆
	伊予床公民館	午前10時~11時	☆

■対象:◎結核検診:65歳以上 ◎基本健康診査:35歳以上  
 ◎肺がん検診:40歳以上 ◎喀たん検査(希望者):50歳以上で喫煙指数(1日の喫煙本数×喫煙年数)が600以上の人。40歳以上で最近6カ月以内に血たんがあった人 ◎肝炎ウイルス検診:18年4月~19年3月に40・45・50・55・60・65・70歳になる人。40歳以上で、過去に肝機能異常を指摘された人。40歳以上で、過去に広範な外科的処置を受けた人、または妊娠・分娩時に多量に出血した人で、定期的に肝機能検査を受けていない人 ◎前立腺がん検診:50歳以上(経過観察中の人は除く) ◎大腸がん検診(左記日程表の右端に☆のある場所):40歳以上 ■負担金:無料(喀たん検査は800円、前立腺がん検診は500円、大腸がん検診は300円) ■持参品:問診票、健康手帳 ■その他:◎基本健康診査の受診者は、検査前の食事をしない ◎金具やボタンのない衣服を着用 ◎大腸がん検診は、受診希望の家族の容器も持ち帰り可能。検診場所に行けない人は、(財)県地域保健支援センター(駄原2892番地の1 ☎532-2167)でも容器の配付、回収を受付。  
 \*はスリッパ持参

胃がん検診(1,000円) ②

月日	場 所	月日	場 所
6/19(月)	寒田校区公民館	6/22(木)	坂ノ市支所
6/20(火)	寒田自治公民館	6/29(木)	
6/21(水)	宮崎台公民館	6/30(金)	細区公民館

■対象:40歳以上 ■時間:午前9時~11時 ■その他:○検診前夜午後10時から食事、水、茶などを一切とらない。○金具やボタンのない衣服を着用

乳がん検診(200円)・子宮がん検診(900円) ③

月日	場 所	乳がん	子宮がん	時間
6/12(月)	上久所公民館	○	○	午後1時30分~3時
6/16(金)	古国府公民館	○		
6/19(月)	J A 別保支所	○	○	
6/23(金)	皆春公民館	○	○	
6/26(月)	別保校区公民館	○	○	

■対象:乳がん検診(30歳以上)、子宮がん検診(20歳以上) ■定員:各会場50人(先着順) ■その他:○ペースメーカー装置サイドの乳房、豊胸術の乳房の人は受診できません。○受診の際、制汗スプレーやファンデーション(微小金属混入製品)は、撮影障害となるので使用しない。

骨密度健診(500円)対象:18歳以上 ④

月日	場 所	時 間
6/23(金)	森町西区第二集会所	午前9時30分~11時
	皆春公民館	午後1時30分~3時
6/26(月)	別保校区公民館	午前9時30分~11時 午後1時30分~3時

休日検(健)診 寒田小学校 ⑤

月日	検 診 名
6/18(日)	基本健康診査、結核・肺がん・前立腺がん・肝炎ウイルス検診、喀たん検査、大腸がん・胃がん・乳がん・子宮がん検診、骨密度健診

■対象:各種検(健)診と同じ ■その他:○注意事項等は各種検(健)診と同じ ○胃がん・乳がん検診の定員は60人(先着順)

※①~⑤の各種検(健)診は、どこでも都合のよい場所で受診できます(車でのご来場はなるべくお控えください)。※20歳以上の女性、35歳以上の男性は、健康手帳を持参してください。持っていない人には、各検(健)診場所で交付します。※上記の各種検(健)診が無料になる人 ◎老人医療受給者証または高齢受給

者証を持っている人(当日持参) ◎生活保護診療依頼証を持っている人(当日持参) ◎市民税非課税世帯の人[受診前日までに健康課(☎536-2562)へ連絡してください。市が指定する病医院で子宮がん検診を受診することもできますが、この場合、手続きに時間を要しますので、早めに健康課まで連絡してください。]

1歳6カ月児健康診査・個別通知 (測定、内科・歯科診察、ブラッシング指導、相談) 無料

月日	地 区	場 所	対 象
6/6(火)			16年11月生まれ
6/13(火)	大分地区	保 健 所	
6/22(木)			
6/16(金)	鶴崎・大在・坂ノ市地区	東部保健福祉センター	
6/28(水)			
6/23(金)	植田・野津原地区	西部保健福祉センター	
6/27(火)	大南地区	大南公民館	16年10月~12月生まれ

■時間:午後1時30分~2時30分 ■持参品:母子健康手帳 ■その他:対象時期以前に生まれた2歳未満の未受診者も受診可

3歳児健康診査・個別通知 無料

月日	地 区	場 所	対 象
6/8(木)			15年1月生まれ
6/15(木)	大分地区	保 健 所	
6/29(木)			
6/9(金)	鶴崎・大在・坂ノ市地区	東部保健福祉センター	
6/20(火)			
6/14(水)	植田・野津原地区	西部保健福祉センター	

■健診内容:測定、内科・歯科診察、尿・視聴覚検査、相談 ■時間:午後1時30分~2時30分 ■持参品:母子健康手帳 ■その他:対象時期以前に生まれた4歳未満の未受診者も受診可

赤ちゃんひろば(育児教室) 無料

月日	場 所	月日	場 所
6/8(木)	坂ノ市公民館	6/21(水)	明治明野公民館
6/9(金)	西部公民館	6/22(木)	大在公民館
6/14(水)	南大分公民館		西部保健福祉センター
6/15(木)	大南公民館	6/23(金)	東部保健福祉センター
6/16(金)	清心園(下郡)	6/26(月)	
6/19(月)	いきいき健康館	6/27(火)	いきいき健康館
	西部保健福祉センター	6/28(水)	日岡中央公民館

■対象:生後6カ月~11カ月までの乳児と保護者(毎月1回、1歳になる月まで参加できます) ■時間:午前10時~正午 ■内容:親子遊び、育児についての意見交換、体重測定など ■申込方法:はがきに住所、小学校区、乳児の氏名(ふりがな)、生年月日、性別、保護者氏名、電話番号を記入し、5月26日(金)〈必着〉までに健康課(〒870-0023 長浜町二丁目13番29号)へ。

離乳食講習会 無料

月日	場 所	時 間
6/2(金)	いきいき健康館(大手町)	午後1時30分~3時
6/21(水)	東部保健福祉センター	

■内容:講義と試食 ■対象:17年12月~18年2月生まれの乳児の保護者 ■定員:20人(先着順) ■持参品:母子健康手帳、すこやか子育てガイドブック ■申込方法:電話で、5月22日(月)から健康課☎536-2517(いきいき健康館分)、東部保健福祉センター☎527-2143へ。

パパとママのためのマタニティスクール(3回シリーズ) 無料

月日	内 容
第1回 6/7(水)	妊娠中の生理と保健、妊娠中の栄養
第2回 6/14(水)	市の母子保健制度、分娩と産褥、乳房管理
第3回 6/24(土)	映画、新生児の保育、家族計画、もく浴

■時間:午後1時30分~4時(第3回のみ午後1時~4時まで) ■場所:いきいき健康館 ■対象:初めて母親になる妊婦とその夫(第3回は夫婦同伴で)、妊婦のみの参加や第3回のみ夫婦での参加も可 ■持参品:母子健康手帳、すこやか子育てガイドブック ■申込方法:電話で、健康課☎536-2517へ。

歯科相談 (歯科診察、相談、ブラッシング指導) 無料

月日	場 所	月日	場 所
6/12(月)	保 健 所	6/14(水)	西部保健福祉センター
6/26(月)		6/20(火)	東部保健福祉センター

■持参品:自宅で使用している歯ブラシ、母子健康手帳 ■その他:フッ素塗布は希望者(子ども)のみで別途380円必要 ■申込方法:電話で、健康課☎536-2517へ。(予約制・随時受付)

よい歯を育てる教室 無料

月日	場 所	受付時間
6/1(木)	西部保健福祉センター	午前9時30分~11時
6/8(木)	保 健 所	午前9時15分~10時45分

■対象:1歳8カ月~2歳11カ月児 ■内容:健康教育、歯科診察、ブラッシング指導、相談、フッ素塗布(希望者は380円必要) ■申込方法:電話で、健康課☎536-2517へ。(予約制・随時受付)

市民公開講座 やさしい肝臓病のお話 ~肝がん撲滅のために~ 無料

B型肝炎、C型肝炎、脂肪肝、肝がんなどの肝臓病についての予防・自然経過についてやさしくお話しします。肝臓病専門医による質問コーナーもあります。 ■日時:6月8日(木)午後7時~8時30分 ■場所:コンパルホール ■講師:清家正隆氏(大分大学消化器内科)、加藤有史氏(大分県立病院消化器・腎臓内科)

野津原支所の健康相談 無料

■日時:毎週月・木曜日 午前9時~正午(祝日の場合は、翌日に振り替え) ■場所:野津原支所 ■内容:血圧測定・健康相談 ■問合せ先:西部保健福祉センター☎541-1496

個別予防接種実施医療機関の追加・取り下げ

	医療機関名	所在地	電話番号	接種種目
新規	大嶋医院	竹中	597-0015	麻しん、風しん、麻しん・風しん(MR)
取り下げ	やない内科クリニック	市	588-8555	BCG
新規	あけの脳神経外科	横尾	556-1188	麻しん、風しん、麻しん・風しん(MR)、日本脳炎、風しん(成人女子)

乳児健康診査指定医療機関の取り下げ

	医療機関名	所在地	電話番号
取り下げ	河野泌尿器科内科	賀来北	586-0121

ハチに刺されないために

春先から秋口にかけては、ハチの活動が盛んになります。次のような方法で予防しましょう。 ①長ズボン、長袖、帽子、靴などを着用して、肌を露出させない ②香水を使わない ③黒い服は避ける ■もしハチに襲われたら、身を低くして地面に伏せる、ハチを手で振り回らない、刺された場合は病院などで治療する、以上のことを心掛けましょう。





おおいた新発見 Vol.2

# 自転車で走ろう!



## 軽便鉄道跡探訪 ルートをいく

市では自転車を活かしたまちづくりを進めています。  
天気の良い日は、「おおいた自転車マップ」を手に自転車を出掛けてみませんか?  
のんびり走れば、見慣れた風景の中にも、意外な新発見があること間違いなし!



都市交通対策課、市民課、各支所、明野出張所、各地区公民館にてお渡ししています。

今回は、JR幸崎駅から、かつての軽便鉄道の廃線敷をたどって佐賀関バスセンターまで、約10kmの潮風かおる美しい海岸線を走るルートを紹介いたします。

スタート後、車が通れない鉄道跡に入ると、道の両側には、野菜畑や季節の花が咲く花壇が続き、早速のどかな風景に心癒されます。歩いている人と声を交わすなど、地域とのふれあいを楽しみながら走るのもこのルートの魅力です。国道より一段高いため、眼下に広がる海の風景も楽しめ、ところどころに橋やプラットホームの跡もあり、いつもとひと味違う道に、驚きと感動で思わず笑顔がこぼれます。

途中にある道の駅佐賀関で、名物の「クロメ入りたこ

焼き」を味わいながら、海を見渡せる展望台でひと休みするのもおすすめです。

ここから鉄道跡が海岸線に下るので、すぐ横は磯と海。特に波の音が間近に聞こえ磯の香りの中を走る「さかのせきサイクリングロード」は格別です。1時間ちょっとで佐賀関の街に着きますが、坂道は一部分のみで、ほとんど平坦なコースで、子どもたちでも十分楽しめます。

途中で国道を走る場所がありますので、その際は車に十分気をつけてください。また鉄道跡は地域の生活道路ですので、歩行者に気をつけて走りましょう。

軽便鉄道に思いをはせながら、海の風景を満喫できる「軽便鉄道跡探訪ルート」へ出かけてみませんか。



お問い合わせ 都市交通対策課 ☎534-6111(内線1935)



大分市テレビ広報

## フレッシュ おおいた

番組キャラクター「フレッキー」

毎週  
土曜日

TOSテレビ大分  
午後5時15分~5時30分

番組案内

5月20日(土) グループさん紹介  
(再放送)

5月27日(土) 市政トピックス

大分市内のケーブルテレビ局でも  
再放送しています。

- ◎OCT大分ケーブルテレコム (日・月・火・水)
- ◎OCN大分ケーブルネットワーク (日・月・火・水)
- ◎STV佐賀関テレビ (火・水・木)

※放送時間帯は各局の番組案内をご覧ください。

## 日本一きれいなまちづくり Vol.13

市では、「ポイ捨てのない」「清掃がいきとどいた」「花一杯」の日本一きれいなまちを目指しています。このコーナーでは、きれいで魅力あふれるまちづくりに取り組む市民、事業者、行政の様々な情報をお届けします。

### ~「大分おはよう清掃」~協賛企業・団体・店舗募集

「日本一きれいなまちづくり」の一環として、今年度から「大分おはよう清掃」を実施しています。内容は、地域や団体ごとに毎月の活動日を独自に決め、自主的に行う清掃活動です。

ご協力いただける企業・団体・店舗には、協賛ステッカーと啓発ポスターを差し上げます。また、希望により「のほり旗」・「ミニのほり」も貸し出します。



応募  
方法

◆募集期限/随時

◆申込み/市民生活課に直接または、  
電話でお申し込みください。

お問い合わせ 市民生活課 ☎534-6111(内線1318)

表紙の言葉 今、戸次では新ごぼうの収穫の真っ最中。食物繊維が多いことで有名なごぼうですが、新ごぼうはやわらかく、味も香りもいいことから多くの人々に好まれています。ごぼうといえばきんぴらが代表的な料理、それに大分名物のとりめしにも欠かせない食材です。旬となるこれからの季節、戸次産のおいしい新ごぼうをぜひご賞味ください。