

市報

No.1434

おおいた

2006 4.1

第14回 おおいた人と
みどりふれあいいち — 2

鶴崎駅・坂ノ市駅に
駐輪場オープン — 3

介護保険サービスが
変わります — 4

障害福祉課、
高齢者福祉課からのお知らせ — 5

清掃管理課からのお知らせ — 6

催し・講座 — 7
関崎海星館、のつはる少年自然の家
歴史資料館テーマ展

トピックス
市政あれこれ — 8

新鮮クッキング — 9
ウチの子いちばん!
わくわく大分カレンダー

暮らしの情報市場 — 10

保健 — 14

シリーズ おおいたの風景 大野川土手 菜の花と桜並木

日本一きれいなまちづくり

🍊日本一きれいなまちづくり

「日本一きれいなまちづくり運動」は市民の皆さんにご協力いただいております。今ではほとんどの地域で定期的に清掃活動が実施されています。

今後はこれを市全域での「大分おはよう清掃」として実施することで、大分市を名実ともに「日本一きれいなまち」にしていきましょう。



「大分おはよう清掃」とは

各自治会や団体ごとに、毎月の活動日を独自に決め、自主的に行う清掃活動です。ぜひ、皆さんも「大分おはよう清掃」にご参加ください。



「大分おはよう清掃」で日本一きれいなまちに!

お知らせ

8月6日(日)

「市民いっせいがみ拾い」を実施します

この事業は、ギネスに挑戦「全市いっせいがみ拾い大作戦」、毎年6月の環境月間に実施していた「きれいなまち おおいた・クリーンキャンペーン」、毎年8月の第1日曜日に実施していた「全市一斉美化デー」を統合して行うものです。ぜひ皆さんもご参加ください。※なお、この取り組みはギネス記録に挑戦するものではありません。

お問い合わせ

日本一きれいなまちづくり推進委員会事務局(市民生活課)
☎534-6111(内線1318)



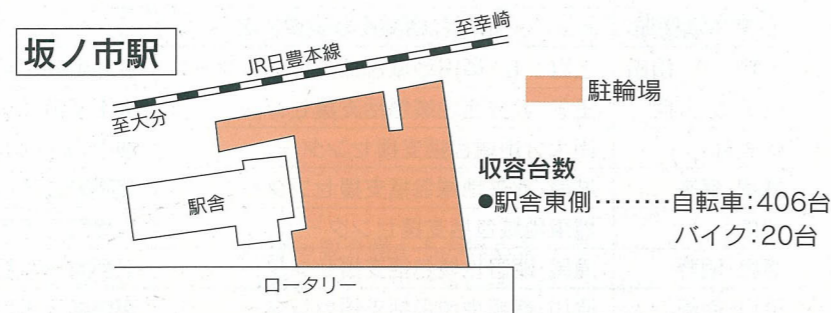
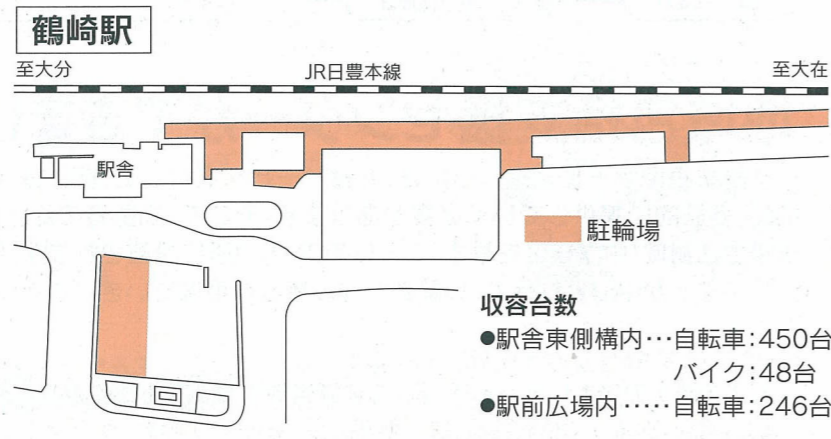
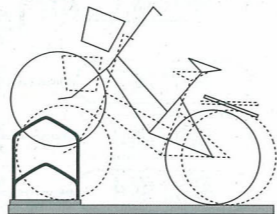
鶴崎駅・坂ノ市駅に

無料駐輪場が誕生しました

これまで鶴崎駅・坂ノ市駅は、自転車などが駅周辺の歩道などに乱雑に停められ、歩道の機能や歩行者の安全、まちの景観が損なわれていました。

そこで、鶴崎駅・坂ノ市駅周辺の放置自転車の解消や歩行空間の確保、環境改善のため、駐輪場を新設しました。

新設する駐輪場は平面高低サイクルラック式になります。ラックにきちんと止め、利用してください。



皆さんの駐輪場です。駐輪マナーを守りましょう。

駐輪場や市道などに長期に停めている自転車などは、一定の手続き後、撤去いたします。なお、市営駐輪場を含め、市の管理する公共施設で撤去された放置自転車の保管・返還・処分については、道路維持課(内線1721)にお問い合わせください。



お問い合わせ 都市交通対策課 ☎534-6111(内線1932)

第14回

おおいた人とみどりふれあいいち

4月14日(金)~5月7日(日) 午前10時~午後6時
平和市民公園 多目的広場・芝生広場

「豊かな自然を生かし、緑と花に囲まれたまちづくり」をテーマに、『おおいた人とみどりふれあいいち』を開催します。ご家族と一緒に春を体感してみませんか?



催期間中の物

- ❁草花の種子無料配布
- ❁庭園の展示即売
- ❁大分市ふれあい茶会
- ❁ガーデンレストラン
- ❁庭園木・花苗・果樹苗木の展示即売



初日と土・日・祝日の催し物

14金	❁開会式 ❁苗木の無料配布	午前10時~ 開会式終了後	16日 29祝 5/4祝	❁フリーマーケット
16日	❁庭師のせん定実技講習会 ❁ミニ菜園実技講習会	午後1時~ 午後2時~	16日 30日 5/4祝	❁緑の相談所
22土	❁庭師による庭造り講習会 ❁ふれあいミニガーデン教室 ※先着15人	午前11時~ 午後2時~	22土 5/5祝	❁風船無料配布
期間中(土日祝)	❁農産物販売コーナー	午前10時~	23日 5/3祝 5/7日	❁緑のセリ市・売りつくし市 午後1時~
			5/4祝 ▶ 5/6土	❁ふれあい工作教室 午前10時~

参加者募集 奮ってご参加ください

ふれあい花壇コンクール

期間中、会場を彩る花壇を作りませんか?

日時…4月15日(土) 午前10時~
定員…20組
(1組2~5人、多数時は抽せん)

対象…市在住の家族、友人、事業所など
参加費…無料(花苗、小物などは事務局で用意します)
表彰…優秀賞1点、優良賞2点、特別賞1点および参加賞
その他…参加者はふれあいいち開催期間終了後に花苗を持ち帰れます。
申込み…往復はがきに団体名、代表者の住所・氏名、参加者全員の氏名、連絡先を記入し、4月7日(金)必着までに公園緑地課(☎870-8504 荷揚町2番31号)へ。



ガーデニング教室

講師の指導のもと、実際に鉢植えを作ります

日時…4月22日(土) 午後2時~
30日(日) 午後2時~
定員…20人(多数時は抽せん)
参加費…500円

申込み…往復はがき(1人1枚)に住所、氏名、電話番号、参加希望日(4/22、4/30、どちらでも可)を記入し、4月10日(月)必着までに公園緑地課(☎870-8504 荷揚町2番31号)へ。ただし、両日の重複当せんはありません。



お問い合わせ 公園緑地課 ☎534-6111(内線1832)

障害福祉課からのお知らせ

4月1日から

心身障害者医療費助成制度が
障害者医療費助成制度に変わります

対象…身体障害者手帳1～3級の人、療育手帳A1・A2・B1・B2の人、精神障害者保健福祉手帳1級の人(医療法による許可を受けた精神病床における入院に要した費用については支給の対象になりません)
入院時食事療養費…4月診療分からは助成対象外となります。

1,000円未満の助成対象外…1カ月に同一の病院などで支払った医療保険にかかる自己負担額が1,000円未満の場合、4月診療分から助成対象外となります。
所得制限の設定…これまで所得制限は設けられていませんでしたが、11月診療分から老齢福祉年金の所得制限額に準じた制限が設定されます。ただし、療育手帳B2の人と精神障害者保健福祉手帳1級の人、4月1日から所得制限が設定されます。

18年3月期 障害者福祉手当を
振り込みました

まだ振り込みのない人はご連絡ください。
身体障害者手帳、療育手帳を持ち、申請していない人は障害福祉課または各支所、明野出張所へ。精神障害者保健福祉手帳を持ち、申請していない人は保健所健康課へ申請してください。
申請に必要なもの…印鑑、本人名義の預金口座番号(郵便局は除く)、身体障害者手帳、療育手帳または精神障害者保健福祉手帳

お問い合わせ 障害福祉課 ☎534-6111(内線1444) ☎537-1411
※精神障害者関係については、保健所健康課 ☎536-2516 ☎532-3250

4月3日(月)から18年度心身障害者
タクシー利用券を交付します

対象…身体障害者手帳を持ち、視覚障害または肢体不自由1級・2級の人(上肢機能障害のみは除く)および内部機能障害1級の人、療育手帳A1・A2の人
申込み…身体障害者手帳または療育手帳を持参のうえ、障害福祉課または各支所、明野出張所、本神崎・一尺屋連絡所へ。

18年度からタクシー利用券の交付が
変更になります

- 自動車(取得)税、軽自動車(取得)税の減免または有料道路通行料金の割引を受けている人
タクシー利用券は交付しません。
ただし、18年3月31日現在、利用券の対象となっている人は、経過措置として18年度に限り、1冊25枚つづりのタクシー利用券(小型タクシー、福祉タクシー、リフト付福祉タクシー券のいずれか1冊)を交付します。
- 上記以外の人
小型タクシー券は1冊25枚つづり、福祉タクシーおよびリフト付福祉タクシー券は1冊50枚つづりをいずれか1冊交付します。



高齢者福祉課からのお知らせ

家族介護慰労金10万円を支給します

対象…要介護4・5で、その状態が1年以上続き、その間に介護保険のサービス(7日以内のショートステイを除く)を受けなかった高齢者を同一世帯内で1年以上在宅介護している市民税非課税世帯の家族

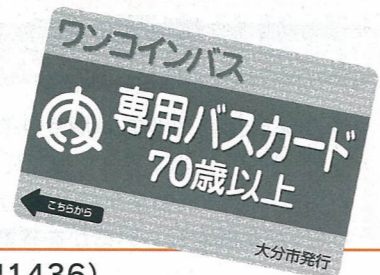
申込み…直接または在宅介護支援センターを通じて高齢者福祉課へ。

介護用品と交換できる引換券
(上限10万円)を交付します

対象…要介護4・5の高齢者を同一世帯内で在宅介護している市民税非課税世帯の家族
対象品目…紙おむつ、尿取りパット、使い捨て手袋、清拭剤、ドライシャンプー

「専用バスカード」をお忘れなく

ワンコインバス利用の際、「専用バスカード」と「ワンコインバス乗車証」が必要です。4月1日から「専用バスカード」がないと通常料金となります。必ず「専用バスカード」をご使用ください。

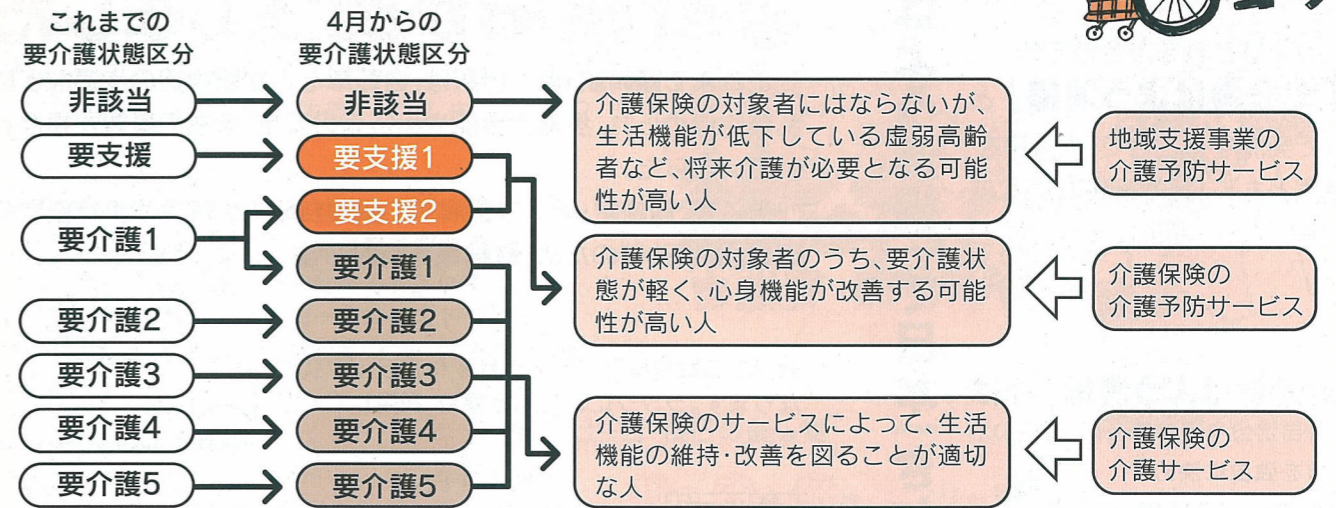


お問い合わせ 高齢者福祉課 ☎534-6111(内線1436)

介護保険課からのお知らせ

4月から介護保険制度が変わります

平成12年度に始まった介護保険制度は、制度の見直しにより、18年度から新しい枠組みでスタートすることになりました。この制度改正の主要なもの1つに「予防重視型システムへの転換」があります。これは高齢者の皆さんができる限り介護が必要とならないように、また、たとえ介護が必要となっても、それ以上重度化しないようにする取り組みです。



介護予防サービスがスタート
地域包括支援センターができました

予防重視型サービスを行うには、介護サービスをはじめ保健、医療、福祉、権利擁護など、様々なサービスを包括的、継続的に提供していく必要があります。そこで、高齢者の総合的な窓口として「地域包括支援センター」が日常生活圏域(中学校区を基本)ごとに市内15カ所に設置されます。ここでは、保健師、社会福祉士、主任ケアマネジャーなどが中心となって、高齢者が住み慣れた地域でいきいきと生活できるように様々な支援を行います。

地域包括支援センターが行う事業

- ◎介護予防ケアマネジメント(介護認定非該当者や要支援1・2の人の介護予防ケアプランの策定、評価など)
- ◎総合相談・支援 ◎権利擁護、虐待早期発見・防止 ◎地域のケアマネジャーなどの支援(困難事例に対する助言など)

日常生活圏域	地域包括支援センター名	所在地	電話番号
上野ヶ丘・碩田	上野ヶ丘・碩田地域包括支援センター	金池町四丁目2-1	☎513-5103
王子・大分西	王子・大分西地域包括支援センター	南王子町二丁目8-4組	☎544-1223
南大分	南大分地域包括支援センター	畑中7組1-2 コーポ矢野第2(1階)	☎573-6688
城南・賀来	城南・賀来地域包括支援センター	荏隈町二丁目2組	☎545-1030
城東	城東地域包括支援センター	大津町二丁目1-41	☎558-6285
滝尾・明野	滝尾・明野地域包括支援センター	下郡東一丁目3-15	☎567-1720
原川・鶴崎	原川・鶴崎地域包括支援センター	南鶴崎三丁目1-1 プリンス岸本ビル102号	☎503-6231
大東・東陽	大東・東陽地域包括支援センター	大字常行450番地	☎524-0892
大在・坂ノ市	大在・坂ノ市地域包括支援センター	坂ノ市中央二丁目6-3	☎528-9295
植田・植田西	植田・植田西地域包括支援センター	大字上宗方590番地10 日生第3マンション103号室	☎542-7147
植田南・植田東	植田南・植田東地域包括支援センター	大字鶴野929番地7 ゆたかビル(1階)	☎568-3310
竹中・判田	竹中・判田地域包括支援センター	大字中判田字西ノ園15番地73	☎597-4111
戸次・吉野	戸次・吉野地域包括支援センター	大字中戸次4356番地 藤田アパート	☎586-7170
野津原	野津原地域包括支援センター	大字野津原字中牟田910番地2	☎586-4020
佐賀関・神崎	佐賀関・神崎地域包括支援センター	大字佐賀関966番地18	☎575-0337

※なお、改正後の介護保険制度は、市報5月1日号と同時に配布する「介護保険特集号」で詳しくお知らせします。

お問い合わせ 介護保険課 ☎534-6111(内線2188)

催し・講座のご案内

関崎
海星館

月の観察会

日時…4月7日(金)～9日(日)
午後6時30分～9時30分
内容…60cm反射望遠鏡で月面を観測
(雨天時は解説のみ)

太陽系ツアー「4月の旅」

日時…4月14日(金)～16日(日)、21日(金)～23日(日)
29日(土)・30日(日) 午後6時30分～9時30分
内容…60cm反射望遠鏡で火星と土星を観測
(雨天時は解説のみ)

募集1 高島の
うみねこ講座

日時…4月22日(土)
午後2時～4時
内容…高島へ毎年渡って来る
うみねこの生態に
ついて
定員…30人(先着順)

募集2 関崎の
海浜植物観察会

日時…4月23日(日)
午後1時～3時
内容…関崎周辺の散策と海浜植物
の観察(雨天時は中止)
定員…20人(先着順)

募集3 天文講座
「春の星座をさがそう!」

日時…4月29日(土)
午後7時30分～9時30分
内容…60cm反射望遠鏡での春の星座につ
いての講義と観察(雨天時は講義のみ)
定員…50人(先着順)
その他…資料代100円が必要



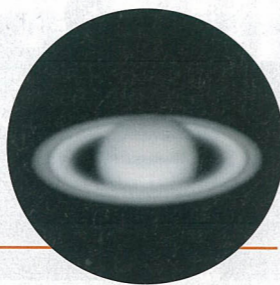
参加料…入館料:大人400円、高校生200円、中学生以下無料
※身体障害者手帳・療育手帳・精神障害者保健福祉手帳の交付を受けている人とその介護者は無料です。
入館時に受付で手帳を提示してください。
募集1・2・3の申込み…4月5日(水)～19日(水)に電話で海星館へ。

お問い合わせ 関崎海星館 ☎574-0100

のつはる
少年自然の家

星空散歩「土星への旅」

日時…4月15日(土) 午後7時～9時30分
内容…天体観測(土星、プレアデス星団、春の星座、冬の星座など)、
天文講座(土星、春の星座)、スプリングコンサートなど
その他…家族単位での宿泊可(申込みは電話で、4月5日(水)まで)
申込み…電話で、4月14日(金)までにのつはる少年自然の家へ。

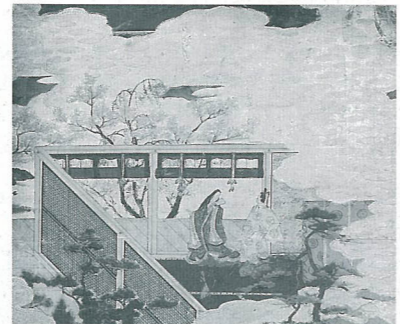


お問い合わせ のつはる少年自然の家 ☎589-2211

歴史資料館

テーマ展「物語をみる」

物語を題材にした「源氏物語図」「大織冠図屏風」
「東海道中栗毛野次馬」を紹介します。
4月15日(土)～7月2日(日)
午前9時～午後5時(入館は午後4時30分まで)



はなのえん
源氏物語図(巻8 花宴)

テーマ展解説講座

日時/4月23日(日) 午後2時
内容/作品をスライドで分かりやすく解説
定員/70人(当日先着順)

休館日/毎週月曜日(ただし毎月第1日曜日は開館し、翌日が休館) 観覧料/一般200円(団体150円) 高校生100円(団体50円)
※中学生以下は無料、団体は20人以上。※身体障害者手帳・療育手帳・精神障害者保健福祉手帳の交付を受けている人とその介護者は無料です。入館時に受付で手帳を提示してください。

第1回子ども歴史教室

日時…4月22日(土) 午前9時30分～正午
内容…縄文土器作りと土器の拓本体験
定員…50人(先着順) 対象…小・中学生
受講料…粘土1個につき240円

申込み…電話で、4月3日(月)から歴史資料館へ。

お問い合わせ 歴史資料館 ☎549-0880

募集

第1回ふれあい歴史体験講座

日時…4月29日(土) 午前10時、午後2時(2回)
内容…土笛(古代の楽器)作り 定員…各70人(先着順)
対象…親子、一般 受講料…土笛1個につき50円

清掃管理課からのお知らせ

生ごみ処理機器の購入費を補助します

電気を使わない機器も補助の対象になりました。

対象…市内に居住し、自宅で使う世帯(14年度以降に補助金を交付された世帯は除く)
補助額…本体購入費の2分の1(上限額3万円。1世帯につき1基まで)
※申請前に購入すると、補助金が交付されませんので、ご注意ください。



生ごみ処理容器
(コンポスト容器・ボカシ容器)を
無料でお貸しします

コンポスト容器が2個まで借りられるようになりました。

対象…市内に居住し自宅で使う世帯(14年度以降に容器を借りた世帯は除く。ただし14年度以降コンポスト容器1個を借りた世帯は追加で1個借りられます)
内容…コンポスト容器(1個または2個)、ボカシ容器(2個)のどちらか



その他…同一年度にコンポスト・ボカシ容器の貸与制度と、生ごみ処理機器の購入補助制度との併用はできません。
申込み…購入者または使用者(家族)が印鑑(朱肉を使うもの)を持参し、清掃管理課、各支所、明野出張所へ。
※生ごみ処理機器については、本神崎・一尺屋連絡所でもできます。

募集



「きれいにしようえおおいた推進事業」
の活動団体

道路・河川・公園などの公共空間のポイ捨てごみをボランティアで清掃する活動団体を募集します。登録団体には、市が清掃道具を貸し出すなどの支援をします。

対象…市内に居住・勤務または在学の人で構成し、公共空間を定期的にボランティアで清掃をする2人以上の団体
申込み…清掃管理課または、各支所、明野出張所へ。

広告入り清掃用具

市では、市民・事業者と協働して「きれいにしようえ おおいた推進事業」を進めるため、事業で使用する広告入り清掃用具を募集しています。

募集物品…ベスト・竹ぼうき・庭ぼうき・ちりとり・火ばさみ・軍手

募集期限…19年3月末日まで

※詳しくは、清掃管理課へ。また、市ホームページ(<http://www.city.oita.oita.jp/>)でもご覧になれます。

リサイクルネットOitaを
ご利用ください

リサイクルネットOitaは、「まだ使える不用品」をインターネットや電話・ファクスで登録・検索し、「譲りたい人」と「譲ってほしい人」を結ぶ不用品情報交換システムです。



お問い合わせ 清掃管理課 ☎534-6111(内線1523)

産業廃棄物管理票の記入と確認をお願いします

排出事業者 産業廃棄物管理票を運搬受託者に渡す時、運搬を担当する人の氏名に加え、運搬受託者の氏名または名称(会社名など)が記載されているかを確認

運搬受託者 産業廃棄物の運搬を担当した人の氏名に加え、運搬受託者の氏名または名称(会社名など)を記入

処分受託者 産業廃棄物の処分を担当した人の氏名に加え、処分受託者の氏名または名称(会社名など)を記入

お問い合わせ 産業廃棄物対策室 ☎534-6111(内線1526)

わくわく大分

4月

春だ!!おサルだ、うみたまご



◎「犬吉猫吉」撮影会

日時:4月1日(土)
午後1時~3時
内容:愛犬を撮影します(当日受付)



◎アヒル競走

月日:4月1日(土)・2日(日)
(随時開催)



◎別府温泉「足湯」

日時:4月2日(日)
午前10時~



◎高崎山ニホンザル鳴き声選手権大会

日時:4月2日(日) 午後1時~



◎「まんま」くん来園

日時:4月8日(土)
午前10時30分~午後1時
(1時間程度)

(C)KTV・ラック

問 観光課・観光協会 ☎534-6111(内線1631)

2日

大分トリニータ対ジュビロ磐田

時間:午後3時
場所:九州石油ドーム



12水

大分トリニータ対京都パープルサンガ

時間:午後7時
場所:九州石油ドーム

14金

おおいた人とみどりふれあいいち

期間:5月7日まで
(2ページ)

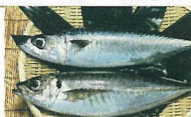
問 公園緑地課 ☎534-6111(内線1832)

15土

さかのせき朝市

時間:午前10時~正午
(商品が無くなり次第終了)

問 実行委員会 ☎575-1000



大分トリニータ対ヴァンフォーレ甲府

時間:午後3時
場所:九州石油ドーム

新鮮 Cooking



旬の味

ち穴子

1人分
約583Kcal

作り方

材料(4~5人分)

- 穴子 5尾
- にんじん 1/2本
- 絹さや 50g
- 竹の子 1/2本
- 生シイタケ 4個
- 塩 少々
- 御飯 茶わん4杯

合わせ酢

- 酢 40cc
- 砂糖 小さじ1
- 塩 小さじ1

煮汁

- 水 360cc
- みりん 90cc
- 酒 90cc
- 白だししょうゆ 200cc
- 砂糖 大さじ5

薄焼き卵

- 卵 3個
- 塩 少々
- 砂糖 小さじ2
- サラダ油 少々

- 御飯に合わせ酢を混ぜ、あら熱を取りながら冷ましておく。
- 穴子を背開きにして、皮目の方に熱湯をかけ、包丁の背でめりを取り、適当な大きさに切り分ける。
- 煮汁をなべに入れて煮立て、そこに穴子を入れて10分~15分煮込む。穴子を取り出し、1cm幅に切る。
- にんじん・絹さや・竹の子・生シイタケは食べやすい大きさに切り(粗めのみじんぎりにするとよい)、塩ゆでしておく。
- 割りほぐした卵に砂糖と塩を入れてよく混ぜ合わせ、薄くサラダ油をひいたフライパンで薄焼き卵を作る。冷めたら長さ4cmの千切りにし、錦糸卵にする。
- ①に煮た穴子と下ゆでした野菜を入れ、混ぜ合わせる。
- ⑥を器に盛り付け、上に錦糸卵を飾る。

穴子は、ビタミンA・B・B1、カルシウムなどの栄養素を含み、動脈硬化や高血糖を予防し、骨や歯を丈夫にする働きがあります。

今回の料理は、大分おさかな普及協議会に紹介していただきました。



ご長寿

おめでとうございます



阿部ミチエさん(森町)
3月1日(水)・100歳



川野満枝さん(小野鶴)
3月10日(金)・100歳

よい子の表彰 2月23日(木)金池会館



- 教育長賞
王子中学校1年…伊井勝俊さん・2年…齋藤謙治さん
- 生徒指導研究会会長賞
別保小学校5年…片山翔太さん
原川中学校3年…足立大地さん
吉野中学校3年…釘宮大知さん
大分西中学校
1年…森田裕也さん・駒田昌悟さん
2年…井上祥太郎さん・前原崇志さん・森田泰介さん
3年…大神寛人さん・駒田京祐さん

ミニアルバム

第20回コンパル春まつり
2月24日(金)~26日(日)
コンパルホール



霊山青年の家の
思い出を語る夕べ
2月25日(土)霊山青年の家



トピックス

市政あれこれ

「ITを活用した市民活動支援事業」事業報告会

市では「大分市地域情報化計画」の一環として、IT(情報通信技術)を使って地域からの情報発信を推進する「ITを活用した市民活動支援事業」に、市民協働で取り組んでいます。これはボランティアの大学生が、市民団体のホームページづくりを支援するもので、このほど対象4団体のホームページが完成したことから、2月27日に事業報告会を開催しました。



当日は、ホームページの作成に携わった学生たちに市長から感謝状が贈られ、学生によるホームページの紹介が行われました。

「情報学習センター」として新たにスタート



旧視聴覚センター

市民の皆さんに親しまれてきた生涯学習施設の「視聴覚センター」が、「情報学習センター」と名称を変更し、新たな事業を展開することになりました。これまで同様ITボランティア養成講座やパソコンを活用した教室、スタジオと視聴覚機器を使った情報体験学習の機会を提供することに加え、多様化する学習ニーズと高齢社会に対応していくため、インターネットで「自宅に居ながら」「学習したい時に」「何度でも」興

若者就労支援ガイドブックを無料配布

「今はアルバイトなどをしていて、正社員として働きたい」と考えている若い皆さんの就職活動を支援するため、市では、若者就労支援ガイドブックを作成しました。



このガイドブックでは、自分に合った仕事選びや情報収集の方法、就職活動をサポートしてくれる制度、履歴書の書き方、面接の受け方などを分かりやすく説明しています。配布は、商工労政課(市役所本庁舎9階)や各支所、明野出張所、各連絡所、各地区公民館で行っていますので、お気軽にご利用ください。

お知らせ

軽自動車税の納税通知書を発送します

18年度の軽自動車税の納税通知書は、5月10日に発送する予定です。納期限は5月31日(水)です。

税制課(内線1233)

住居表示実施区域に建物を新築(改築)した時は「住居番号設定申請」が必要です

住所に必要な住居番号は、自分で番号をつけることができません。誤った番号を用いて住民登録や不動産登記および法人登記などの手続きをした場合には、再度の手続きが必要になることがあります。

申請時期 建物の足場が外れてから建物登記や住民登録をするまでの間

申請に必要な物 住居番号設定申請書、字図、建築確認書類一式

市民生活課(内線1312)

食療費にかかる標準負担額の計算方法が変わります

健康保険法および老人保健法の改正により、4月1日から、入院時の食事代の計算が1日単位から、1食単位に変更されます。これに伴い、国民健康保険や老人医療の対象の人の食事代差額支給申請の計算も1食単位に変更

国保年金課(内線1343)

国民健康保険の「出産育児一時金受領委託」をご利用ください

この事業は、安心して出産を迎えてもらえるよう、高額な出産費用を準備するための負担を緩和するものです。

対象 国民健康保険に加入している人で、出産育児一時金の支給が見込まれる被保険者が属する世帯の世帯主(ただし、国民健康保険被保険者資格証明書の交付を受けている世帯、出産費資金貸付事業による貸付を受けている人および貸付の申請をしていない人は利用できません)

申込方法 ①出産前：医療機関などで委任払いの同意を受け、国民健康保険被保険者証(世帯主の印鑑(スタンプ印は不可)、母子健康手帳など)と出産予定日を確認できるものを持参し、国保年金課に備え付けの届出書を提出してください。(出産予定日の前月から受け付けます)

②出産後：世帯主の印鑑(スタンプ印は不可)、世帯主の預金通帳、出産育児一時金受領委任に係る出産費用額等届(医療機関が記入を持参し、速やかに出産育児一時金の請求をしてください)。

申込み・問 国保年金課(内線1343)へ。

母子家庭等医療費助成制度の内容が一部変わります

Table with 2 columns: 現行, 改正後. Rows include 名称, 食事療養費, 助成対象者, 所得制限.

実施時期 ①食事療養費は4月1日診療分以降 ②対象年齢の変更および所得制限の導入は11月1日以降

母子家庭自立支援給付金制度をご利用ください

この制度は、市内居住の母子家庭の母が就業に結びつく資格を取得するにあたり、給付金を支給するものです。

種類 ①自立支援教育訓練給付金：雇用保険の教育訓練給付の受給資格を有しない母子家庭の母(過去に給付金の支給を受けていない人)が、就業に結びつく

都市計画道路(王子町推迫線)の変更認可(期間変更)を受けたいのでお見せします

縦覧期限 23年3月31日

縦覧場所・問 街路建設課(内線1843)

保留地を売却します

区画整理地区内の保留地を先着順で販売しています。詳細を記した「案内書」を、まちなみ整備課

坂ノ市土地区画整理事務所、三佐北地区住環境整備事務所で差し上げます。また、市ホームページにも情報を掲載しています。

まちなみ整備課(内線1802)

募集

国保税収納嘱託員の補充登録者

任用期間 欠員が生じた場合の補充期間(更新可)

対象 次のすべての要件を満たす人。①市内に居住し、35歳以上60歳未満で、市税および公共料金を完納している人

募集人員 2人

申込み 5月8日(月)までに、国保年金課で、就労内容などの説明を受けてください。

国保年金課(内線1348)

「健康づくり」標語

栄養・食生活、身体活動・運動、休養(こころの健康、たばこ、アルコール、糖尿病、循環器疾患、がんをテーマとする健康づくりに関する標語(自作で未発表のものに限り)を募集します。

賞 優秀賞(3点、賞金各1万円)は、「いきいき健康大分市民21

推進大会」で表彰します。

応募方法・問 はがきまたはファクスで、標語(何点でも応募可)、住所氏名、年齢、電話番号を記入し、4月28日(金)必着までに保健

所健康課(☎7000023)長

王子山の手の住宅地 販売中!!

所在地/大字駄原字天神平1640番53ほか
面積/190㎡~280㎡(57坪~85坪)
価格/2,200万円台~3,100万円台

受付場所/土地開発公社(市役所本庁舎5階 管財課内)

※詳細は、市ホームページをご覧ください。

土地開発公社(内線1228)



18年度のごみ収集日程表は届きましたか
自治委員を通じて、市報3月15日号と一緒に配布しました。また

18年度「こどもエコクラブ」

こどもエコクラブは、子どもたちが毎日の生活の中で地球や環境について考え、自主的に調査、活動するクラブです。全国のクラブとの交流もできます。

対象 市内の小・中学生(サポーターとして大人1人以上が必要)

活動期間 19年3月まで

申込み・問 電話またはファクス、Eメールで、環境対策課(内線1518) 0534-6111000

Eメール kankyotai@city.oita.jp)へ。

講座・教室・講習会

旭町文化センター教室

期間 5月~19年3月

内容 料理、パッチワーク、生花、民謡夜、囲碁、書道(昼・夜)、健康体操、太極拳、大正琴、パソコン

受講料 無料(教材費は実費)

その他 多数時は抽せん
申込み・問 4月4日(火)~11日(土)土曜日を除く、午前9時~午後4時に、受講する本人が直接、旭町文化センター(☎546・2772)へ。

河原内陶芸楽習館定期講座

※河川の改修工事のため、今回は仮窯を使用します。

入門コース

日時 Aコース...土曜日 午後1時~4時
Bコース...日曜日 午前9時~正午

対象 陶芸未経験の市民
定員 40人(A・Bコース各20人)
受講料 1,500円(月額)

経験者コース

日時 週2回 水曜日 午後1時~4時
土曜日 午前9時~正午

対象 入門コース修了者または陶芸経験1年程度の市民
定員 20人
受講料 2,000円(月額)

専攻科コース

日時 週2回 水曜日 午前9時~正午
日曜日 午後1時~4時

対象 陶芸経験者で趣味として陶芸の習熟度を高めようと希望する市民
定員 20人
受講料 2,000円(月額)

期間 5月~19年3月
申込み 往復はがきに住所、氏名、年齢、電話番号、希望コース、陶芸歴を記入し、4月10日(月)(必着)までに生涯学習課(☎870-8504 荷揚町2番31号 内線2041)へ。☆申込み多数時は未受講者を優先して抽せん

1トボランティア 養成講座4期

日時 5月12日金・24日水、6月8日木・23日金の講義4回は午前9時30分～正午 ※その他の実技体験2回、サポート体験2回は、日時未定です。
内容 情報学習センター(旧視聴覚センター)や公民館のパソコン教室などの指導・補助に必要な知識や技能の基礎を学習。
※詳しくは情報学習センターへ問い合わせるかホームページ(http://www.oavc-unet.ocn.ne.jp/)をご覧ください。

18年度第1期 水泳教室

◎一般初心者教室(コース①②)
日時 ①5月11日～6月13日の毎週木曜日(最終日のみ火曜日) 午前10時30分～正午 ②5月12日～6月16日の毎週金曜日 午前10時30分～正午
対象 泳げない人(高校生以下は除く)
◎幼児教室(コース③④)
日時 ③5月11日～6月13日

危険物取扱者 試験準備講習会

の毎週木曜日(最終日のみ火曜日)午後3時～4時30分 ④5月12日～6月16日の毎週金曜日 午後3時～4時30分
対象 5歳、6歳児(小学生は除く)
☆定員 各コース20人多数時は抽せん ※以前受講した人はご遠慮ください。
☆申込み・問 往復はがきに住所氏名(ふりがな)、生年月日、電話番号、希望コース(①～④)を記入し、4月14日金(必着)までに、市営温水プール(〒870-0093 西浜1番14号) ☎558-1127へ。

Table with 5 columns: 月日, 講習内容, 時間, 場所. Rows include dates like 5月11日(木) and 5月7日(日) with topics like 物理化学 法令.

街のホット情報

18年度自衛官(一般幹部候補生)採用試験
受付期間 4月1日(土)～5月12日(金)
一次試験 5月20日(土)・21日(日)は飛行要員ののみ
試験会場 日本文理大学(21日は自衛隊大分地方連絡部)
自衛隊大分地方連絡部 ☎536-6271 大分募集案内所 ☎546-2177

改正高齢者等雇用安定法が4月1日から施行されます

65歳未満の定年の定めをして記入し、7月8日(土)(必着)までに、県聴覚障害者協会 ☎870-00907 大津町二丁目9番5号 ☎551-2152へ。

市民益裁講座生募集

日時 4月16日(日)、5月21日(日)、6月18日(日) 午後1時～4時
場所 グリーンカルチャーセンター
◆受講料 1,800円(6か月分)
◆申込み・問 市益裁連合会 村台 ☎597-5139へ。

生活学校受講生募集

期間 4月27日(木)～19年3月
日時 4月23日(日) 午後1時～4時
場所 いちひこ音の泉ホール
◆定員 700人(先着順)
◆申込み・問 電話またはファクス、Eメールで、大分岡病院ホールセンター ☎503-5033 ☎503-6600

市民公開講座 「骨と歯と顔の健康を考えよう」

日時 4月23日(日) 午後1時～4時
場所 いちひこ音の泉ホール
◆定員 700人(先着順)
◆申込み・問 電話またはファクス、Eメールで、大分岡病院ホールセンター ☎503-5033 ☎503-6600

大分体操教室生募集

期間 4月～19年3月(原則として第2・4日曜日の午前)
場所 コンパルホール体育室
◆対象 満4歳～小学6年生(新学年)
◆定員 60人(多数時は抽せん)
◆受講料 入会金2,000円(スポーツ傷害保険料など)、年会費1万5,000円
◆申込み日時 4月9日(日) 午前9時30分～10時30分
◆申込場所 コンパルホール5階体育室(入会金、年会費、印鑑を持参してください)
◆問 大分体操教室事務局 相浦 ☎0900-9655-0666

フリーマーケット 「わくわく広場」

日時 4月8日(土) 午前10時～午後4時
場所 大手公園
内容 古着、アクセサリー、手作り小物、子ども服、生活雑貨品など
問 府内五番街商店街振興組合 ☎534-2483

大分トリニータ マルハンシート招待

大分トリニータは、障がいのある人や高齢者のために、「マルハンシート」を設置しました。ご参加をお待ちしています。
日時 4月12日(水)・26日(水)、5月14日(日)
場所 九州石油ドーム
対象 障がいのある人、高齢者1人について同伴者4人まで(先着順)
◆申込み・問 郵送またはファクス、Eメールで住所、氏名、電話番号、観戦希望日、希望枚数を記入し、ESDO International(〒870-0022 大手町二丁目3番17号201号) ☎540-6800 ☎540-6806 E-mail info@espo.infoへ。

要約筆記奉仕員養成講座(基礎)受講生募集

日時 7月22日～10月28日の毎週土曜日 午後1時～4時
場所 県聴覚障害者センター(大津町)
対象 要約筆記奉仕員の活動に参加希望の人
定員 20人
◆受講料 無料(資料代は実費)
◆申込み・問 往復はがきに住所、氏名、電話番号を

在宅障害児(者)の巡回相談を開きます

対象 市内居住で在宅の重症心身障害児(者)、知的障害児(者)、身体障害児およびその家族
内容 介護・日常生活・健康管理の相談、口腔衛生・摂食・偏食などの相談、社会参加・福祉サービスなどに関する相談
場所 ①県身体障害者福祉センター(大津町) ②旧ホルト園(西部公民館内) ※各実施施設への事前申込みが必要です。

Table with 3 columns: 申込み・問, 場所, 日時. Lists various centers and their operating hours.

- 善意の泉 (敬称略)
善意の寄付が相次いであります。お礼申し上げます。
社会福祉協議会へ
篤志寄付
明野南町自治会
大分市工業連合会
佐賀関公民館運営審議会
香典返し寄付
大分地区
池永フクヨ(古ヶ鶴)
小野吉廣(稚追)
伍賀綾子(上野丘東)
後藤良和(松原町)
宮本繁美(山津町)
鶴田茂(天道町)
原田博行(西大道)
向井靖則(深河内)
三重野祐和(中津留)
古谷博(牧上町)
見玉恵美子(庄の原)
利根健司(古国府)
是永孝一(都町)
藤野誠志郎(明徳)
秦利幸(畑中)

4月からの各種検(健)診の負担金が決まりました。

喀たん検査:800円、前立腺がん検査:500円、胃がん検査:1,000円、子宮がん検査:900円、子宮がん施設検査:1,000円、骨密度検査:500円、乳がん検査:200円、大腸がん検査:300円、基本健康診査・結核検査・肺がん検査・肝炎ウイルス検査:無料

各種検(健)診・予防接種(保健所健康課予防検診係 ☎536-2562)

乳幼児健診・講座・教室(保健所健康課 ☎536-2517)

保健

個別予防接種および乳児健康診査医療機関

(平成18年4月1日現在)

医療機関	所在地	電話	ポ	DP	DT	B	BCG	MR	麻しん	風しん	日	風女	乳健
上野丘はた医院	上野丘	546-0303	★	★	★	★	★	★	★	★	★	★	★
ふじさお内科クリニック	長浜町	532-2996	★	★	★	★	★	★	★	★	★	★	◎
井野辺産婦人科クリニック	府内町	533-0255							★	★	★	★	○
千代田レディースクリニック	府内町	535-1060							★	★	★	★	
堀永産婦人科医院	府内町	532-5289										★	○
松井産婦人科医院	府内町	534-3363										★	★
まつお内科クリニック	中島中央	534-1212		★		★	★	★	★	★	★	★	★
ヘレネ婦人クリニック	中央町	532-3555											★
大分赤十字病院	千代町	532-6181	★	★	★	★	★	★	★	★	★	★	★
細川内科クリニック	千代町	532-1113	★	★	★	★	★	★	★	★	★	★	★
辛島内科クリニック	千代町	532-3053	★	★	★	★	★	★	★	★	★	★	★
鹿子嶋医院	碩田町	532-5024		★	★				★	★	★	★	★
永嶋内科小児科医院	南春日町	543-7273	★	★	★	★	★	★	★	★	★	★	★
大場産婦人科医院	南春日町	543-1322											★
南原クリニック	新春日町	573-6622	★	★	★	★	★	★	★	★	★	★	★
平田医院	王子中町	536-3322		★	★				★	★	★	★	★
畑内科医院	王子南町	532-8771	★	★	★	★	★	★	★	★	★	★	◎
貞永産婦人科医院	生石	532-6327											★△
シーサイドクリニックオオイト	生石	513-1500							★	★	★	★	★
阿南小児科医院	大道町	545-2311	★	★	★	★	★	★	★	★	★	★	★
一番ヶ瀬内科医院	大道町	543-5555											★
岡本小児科医院	大道町	543-2779	★	★	★	★	★	★	★	★	★	★	★
そのだ内科・外科クリニック	大道町	573-5885	★	★	★	★	★	★	★	★	★	★	★
長末産婦人科医院	西大道	545-1133											○
くどう内科	田室町	545-9107		★	★							★	★
大川産婦人科病院	末広町	536-3511	★	★	★	★							★
山科医院	新町	532-3305	★	★									★
伊東Kクリニック	椎迫	546-0660	★	★	★	★	★	★	★	★	★	★	◎
西の台医院	椎迫	543-5600	★	★	★	★	★	★	★	★	★	★	★
安部クリニック	三ヶ田町	545-3838	★	★	★	★	★	★	★	★	★	★	★
萱嶋医院	三ヶ田町	545-2560	★	★	★	★	★	★	★	★	★	★	★
曾根崎産婦人科医院	二又町	543-3939										★	★
原小児科医院	二又町	543-7900	★	★	★	★	★	★	★	★	★	★	★
ミュージズ産婦人科	二又町	543-8818											○
お元気でクリニックこれいし	田中町	513-8218	★						★	★	★	★	★
南大分クリニック	田中町	543-6633	★	★	★	★	★	★	★	★	★	★	★
城南クリニック	永興	547-0811	★	★	★	★	★	★	★	★	★	★	★
伊藤内科医院	大石町	543-1100	★	★	★	★	★	★	★	★	★	★	◎
いけべ医院	古国府	545-1011								★	★	★	★
石和子どもクリニック	羽屋	573-6655	★	★	★	★	★	★	★	★	★	★	★
たねだ内科	豊饒	545-1122	★	★									★
諏訪の杜病院	津守	567-1277	★	★	★	★	★	★	★	★	★	★	★
松橋医院	津守	569-1041	★	★	★	★	★	★	★	★	★	★	★
和田医院	津守	567-5005	★	★	★	★	★	★	★	★	★	★	★
大分子ども病院	片島	567-0050	★	★	★	★	★	★	★	★	★	★	★
大分子ども療育センター	片島	557-0121	★	★	★	★	★	★	★	★	★	★	★
だいかく病院	下郡	569-8860											★
松本内科循環器科クリニック	下郡北	554-3200	★	★	★	★	★	★	★	★	★	★	★
みぞぐち産婦人科医院	下郡北	569-7770										★	○
森内科医院	下郡北	569-1014										★	★
金谷小児科医院	下郡東	568-5522	★	★	★	★	★	★	★	★	★	★	★

医療機関	所在地	電話	ポ	DP	DT	B	MR	麻	風	日	風女	乳健	
心葉消化器外科	下郡中央	567-8577										★	★
しみず小児科	下郡中央	503-8366	★	★	★	★	★	★	★	★	★	★	★
うえき内科クリニック	西浜	558-1151		★	★	★	★	★	★	★	★	★	★
三浦小児科医院	今津留	558-8331	★	★	★	★	★	★	★	★	★	★	★
安武医院	今津留	558-3800											★
河野内科	東津留	552-1213	★	★	★	★	★	★	★	★	★	★	★
大分健生病院	古ヶ鶴	558-5140	★	★	★	★	★	★	★	★	★	★	★
東浜循環器科・内科クリニック	東浜	558-5454	★	★	★	★	★	★	★	★	★	★	★
阿部循環器科クリニック	萩原	552-1567	★	★					★	★	★	★	★
おおつか小児科	萩原	552-4628	★	★	★	★	★	★	★	★	★	★	★
立川内科医院	萩原	552-2666	★	★								★	★
むらかみ胃腸肛門科クリニック	萩原	558-7770										★	★
ソフィアクリニック	牧	558-0208	★	★	★	★	★	★	★	★	★	★	★
アンジェリッククリニック浦田	花津留	558-2020											▲
谷川医院	松原町	558-5578	★	★	★	★	★	★	★	★	★	★	★
井上循環器科内科クリニック	高松	558-6200										★	★
ももぞの小児科クリニック	仲西町	551-3600	★	★	★	★	★	★	★	★	★	★	★
牧野胃腸科皮膚科医院	明野東	558-6588	★	★	★	★	★	★	★	★	★	★	★
あんどろ小児科医院	明野東	558-8570	★	★	★	★	★	★	★	★	★	★	★
米満内科医院	明野南	551-1170	★	★								★	★
こぼ健康クリニック	明野南	504-3711										★	★
わかやま子どもクリニック	明野北	556-1556	★	★	★	★	★	★	★	★	★	★	★
なんば消化器・肛門科	明野北	553-1313											★
オアシス第一病院	東鶴崎	527-2211											★
加崎医院	南鶴崎	527-2708		★	★								★
大分岡病院	西鶴崎	522-3131	★	★	★	★	★	★	★	★	★	★	★
堀内科	海原	524-0282	★	★	★	★	★	★	★	★	★	★	★
伊東レディースクリニック	森	523-3232											★
藤沢小児科・アレルギー科	森	522-3705	★	★	★	★	★	★	★	★	★	★	★
上野内科医院	森町	522-2088	★	★	★	★	★	★	★	★	★	★	★
坂本整形・形成外科	森町	523-5151	★	★	★	★	★	★	★	★	★	★	★
吉村内科循環器科クリニック	常行	527-4390	★	★	★	★	★	★	★	★	★	★	★
松田クリニック	下徳丸	523-0088	★	★	★	★	★	★	★	★	★	★	★
みなはる生協クリニック	皆春	523-0236	★	★	★	★	★	★	★	★	★	★	★
明治河野医院	横尾	520-2777	★	★	★	★	★	★	★	★	★	★	★
山口胃腸科・内科クリニック	小池原	556-0063											★
真央クリニック	小池原	553-1818											★
松岡メディカルクリニック	松岡	524-6777	★	★	★	★	★	★	★	★	★	★	★
たまい小児科	毛井	524-6656	★	★	★	★	★	★	★	★	★	★	★
かつた内科胃腸科クリニック	毛井	524-6888											★
衛藤病院	上判田	597-0093											★
えとう内科病院	中判田	597-6150	★	★	★	★	★	★	★	★	★	★	★
大南クリニック	中判田	597-6633	★	★	★	★	★	★	★	★	★	★	★
山下循環器科内科	下判田	597-1110											★
くぼた高江クリニック	高江南	554-3230	★	★	★	★	★	★	★	★	★	★	★
天心堂へつぎ病院	中戸次	597-5777	★	★	★	★	★	★	★	★	★	★	★
天心堂へつぎ診療所	中戸次	597-5551	★	★	★	★	★	★	★	★	★	★	★
大嶋医院	竹中	597-0015											★
三愛病院	市	541-1311											★
やない内科クリニック	市	588-8555											★
岩永子どもクリニック	賀来南	548-7211	★	★	★	★	★	★	★	★	★	★	★

医療機関	所在地	電話	ポ	DP	DT	B	MR	麻	風	日	風女	乳健
河野泌尿器科医院	賀来北	586-0121										★
井野辺病院	中尾	586-5522						★	★	★	★	★
わかさ診療所	野田	549-0119										

ゴヤが見た18世紀末のスペイン

—ゴヤ・銅板画「ロス・カプリチオス(奇想・気まぐれ)」—

【会期】4月7日[金]>>5月7日[日]

スペインが生んだ三大巨匠(ベラスケス・ゴヤ・ピカソ)の一人、ゴヤ(1746-1828)は18世紀末から19世紀初頭の西欧絵画界を代表する巨匠であり、「着衣のマハ」、「裸のマハ」、「1808年5月2日、マドリードにて」などの代表作は名作として広く世界に知られています。

「ロス・カプリチオス(奇想・気まぐれ)」(1799年刊行)は、大版画家としての一面がゴヤに加わる契機となった最初の版画集です。80点に及ぶ全作に、「時代の証人」として人間と時代を見つめたゴヤの鋭い眼差しが息づいています。



「75 われわれを解き放してくれる者はいないのか」



「52 仕立屋のなせる業」

《展示解説》

日時 毎週水曜日 午後2時～
 内容 美術館職員が、ゴヤの作品と当時の時代背景を解説します。
 (5月3日(水)は、午前11時～)※観覧券が必要です。

《アートシアター》無料

定員 各80人(先着順)

日時 4月30日(日) 午後1時30分～3時20分
 内容 「ゴヤの生涯Ⅱ 革命と動乱に生きた天才画家」
 「スペイン絵画の光と影」

日時 5月3日(水) 午後1時30分～2時20分
 内容 「ゴヤ 魅惑のマハ」「雅の極地—ロココ絵画」
 「幻想—ファンタジー」「スペイン絵画の光と影」



「ロス・カプリチオス」版画集(装丁)

◇観覧料／一般300円(団体250円)高校生・大学生200円(団体150円)

◇休館日／月曜日(祝日の場合はその翌日)

※上記観覧料で常設展も観覧できます。 ※中学生以下は無料、団体は20人以上。

ただし第1月曜日は開館し、翌日が休館

※身体障害者手帳・療育手帳・精神障害者保健福祉手帳の交付を受けている人とその介護者は無料です。入館時に受付で手帳を提示してください。

◇時間／午前10時～午後6時(入館は午後5時30分まで)

◎お問い合わせ 大分市美術館 ☎554-5800

市報おおいた 4月1日号(毎月1日・15日発行) 企画発行 大分市企画部広聴広報課 ☎870-8504 荷揚町2番31号

534-6111

デザイン・編集制作 有限会社デザインマップ 印刷 株式会社有明印刷



番組キャラクター「フレッキー」

毎週 土曜日 TOSテレビ大分 午後5時15分～5時30分

番組案内

4月1日(土) 遊びにおいでよ! こどもルームへ

4月8日(土) 上記の再放送

大分市内のケーブルテレビ局でも再放送しています。

- ◎OCT大分ケーブルテレコム (日・月・火・水)
- ◎OCN大分ケーブルネットワーク (日・月・火・水)
- ◎STV佐賀関テレビ (火・水・木)

※放送時間帯は各局の番組案内をご覧ください。

こんにちは市長室です vol.22

市ホームページは新鮮情報満載です。このコーナーは、市ホームページで市政について市長の日々の思いをつづる「こんにちは市長室です」の「市長の日記」からお届けします。「市政の今」を感じてください。



大分トリニータに声援を

Jリーグでの活躍が期待されている大分トリニータのシャムスカ監督と三木主将、大分FCの溝畑社長が、市長室を訪ねて来られ、今シーズンにかかる思いを熱く語ってくれました。昨年は、シーズン途中の不振から2部への転落も覚悟しなければならなかった時期もありましたが、シャムスカ監督の就任を契機にシャムスカマジックなるものが奇跡を呼び、5連勝を含む大進撃を生み、最終的には11位になり市民に勇気と感動を与えてくれました。今シーズンも、シャムスカ監督を中心にチーム一体となって頑張ってくださいよう、わた

しからもお願いをしました。大分市としても、情報発信の意味で大きな役割を果たす大分トリニータを応援していくために、ホームゲームでの1万席の市民シートを確保して応援体制を築く予定にしています。皆さん九石ドームへ足を運んで声援を送ってください!



表紙の言葉 市内には桜の名所が各地にあります。大野川に架かる鶴崎橋付近の土手もその一つ。今年も美しい桜が咲き始めました。河川敷には満開の菜の花。黄色い菜の花と淡いピンク色の桜の花を一緒に楽しめるこの土手からの眺めは、まさに春らんまんといったところです。ご家族やお友達と一緒に、見物に訪れてみませんか。