

15.11.15

市報

No. 1377

# おおいた



秋の目差しをあびて元気いっぱい！（鶴崎スポーツパーク）

特集

自然とともに 歩みつづける  
環境未来都市 おおいた  
～平成15年版環境白書から～ ……2～3



# 自然とともに歩みつづける 環境未来都市 おおいた

～平成15年版環境白書から～

## 大分市の環境

### 大気汚染

測定結果は  
ここ数年大きな変化なし  
一般環境大気測定局11局と自動



平成14年度「大分市の自然」写真コンテスト佳作 市内上田町の菱川渥さんの作品「釣り人」

車排出ガス測定局2局、合計13局での常時監視測定結果は、ここ数年大きな変化は見られません。

二酸化硫黄(11局)、二酸化窒素(13局)、一酸化炭素(3局)は全測定局で環境基準を達成しましたが、光化学オキシダント(11局)は全測定局で、浮遊粒子状物質(13局)は、黄砂の影響により6測定局で環境基準が達成できませんでした。

また、5地点でベンゼンなどの有害大気汚染物質の測定を実施した結果、全地点で環境基準を達成しました。  
ダイオキシン類は、4地点で調査を実施し、全地点で環境基準を達成しました。

### 悪臭

事業場からの悪臭を規制  
悪臭が発生するおそれがある事業場について、悪臭防止法で規制基準が設定されているアンモニアなどの悪臭物質の調査を実施しました。

調査の結果、基準超過のあった事業場に対しては、改善を指導しました。

### 水質汚濁

環境基準一部未達成

河川36地点、海域13地点で調査を行なっています。  
14年度の調査結果を代表的な水質指標であるCOD(化学的酸素要求量)、BOD(生物学的酸素要求量)でみると河川については、祓川で、海域については、別府湾中央水域および大分港水域で環境基準を達成できませんでした。

地下水については38地点で調査を行いました。そのうち、4地点が環境基準を達成できませんでした。

また、有機スズ化合物、環境ホルモンなどについて調査を行いました。その結果、特に問題となる数値は検出されませんでした。

水域名	類型	環境基準の達成状況		
		12年度	13年度	14年度
河川	住吉川	○	○	○
	大分川上流	○	○	○
	大分川下流	○	○	○
	乙津川	○	○	○
	原川	○	○	○
	大野川下流	○	○	○
	丹生川上流	○	○	○
河川(BOD)	丹生川下流	○	○	○
	祓川	×	○	×
	別府湾中央	×	○	×
海域(COD)	大分港	○	○	×
	大野川東部	○	○	○
	泊地	○	○	○

○…環境基準達成 ×…環境基準未達成

※環境基準は、利水目的などを考慮して区分された類型ごとに定められており、E・Aの順に基準値が厳しくなっています。

### 騒音

環境基準の達成地点は増加

市内52地点で環境騒音調査を行った結果、47地点で環境基準を達成していました。

また、自動車交通騒音・振動が住居などに与える影響調査を主要道路に面する地域21地点で行った結果では、対象建物2万4、607戸の内82%で環境基準を達成していました。

### 工場などの公害規制

工場や事業場がばい煙、排水、騒音などを発生する施設(法律で定められたもの)を設置する場合は、事前に届け出をさせ、十分に審査し、公害の未然防止に取り組んでいます。

また、工場に立ち入り、ばい煙などを排出する施設を検査して、法律の基準を守っているかを調査しています。

その結果基準を超えていたり、運転、管理が適切でない施設については、改善を指導しています。

## 公害苦情の概況

14年度の公害苦情の受理件数は389件で、前年度(382件)に比べて7件の増加となっています。種類別にみると、大気汚染にかかる苦情が最も多く139件、ついで悪臭80件、騒音78件、水質44件の順となっています。大気汚染苦情の中では、小型焼却炉や小規模な野焼きなどによるばい煙に関する苦情が最も多く、76%を占めており、生活環境への市民の高い関心が感じられます。

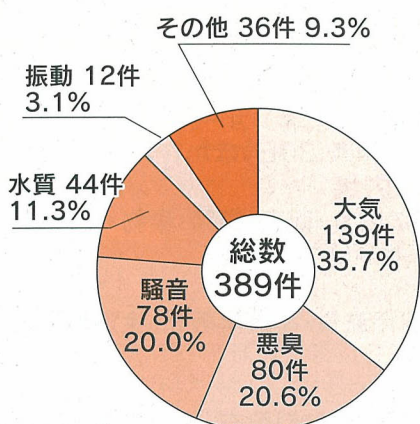
一人ひとりが環境問題に関心をもち、環境に配慮した行動を心掛けるとともに、より良い環境の創造活動や自然とのふれあいの機会を増やしていくことが必要です。

このため、大分市環境展、環境ポスター展、



大分市身近な自然観察会

## 環境保全に関する普及啓発



この対策として、ばい煙、排水や騒音防止のための指導や啓発活動を推進しています。

星空継続観察、樹木の大气浄化能力調査およびこども葉っぱ判定士、親子の水辺教室、大分市身近な自然観察会、こどもエコクラブ、環境教育副読本「わたしたちと環境」の配布、環境講演会、「大分市の自然」写真コンテスト、啓発用カレンダーの配布などの啓発活動を実施しました。



親子の水辺教室

リサイクルなど日常生活における地球温暖化防止に向けた取り組みとして「市民エコ・ライフ運動」を展開し、その一環として、環境家計簿(エコ・ライフチェックシート)の配布、エコ・クッキングコンテストを実施しました。

※「環境白書」をご覧になりたい場合は、環境対策課で貸し出しをしています。恵み豊かな自然環境を損なうことなく次世代に継承していくため、市民の皆さん、事業者、行政それぞれが協力して環境保全に積極的に取り組んでいきましょう。

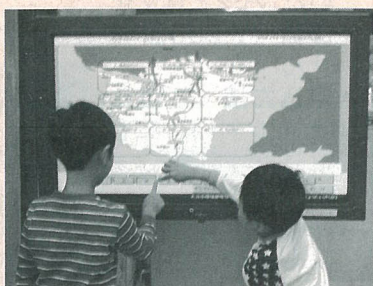
## 大分市環境情報表示装置 かんきょうタッチくん

市役所1階市民ロビーにある環境情報表示装置「かんきょうタッチくん」は、名前のとおり、画面に触れると大分市の環境に関するいろいろな情報を見ることができます。

たとえば、

- 住んでいる地域の現在の大気の状態
- 身近な川の水質の様子
- 道路や住宅地での騒音の程度
- 環境についてのお知らせやイベント情報などです。

どうぞ市民の皆さん、「かんきょうタッチくん」とふれあってください。





## 今年もロマンチックに おおいたファンタジー2003

- ▶ 期 間 11月28日(金)～16年1月3日(土)
- ▶ 点灯時間 午後5時30分～10時(金・土曜日  
は午後11時、12月24日(水)・31日(水)は翌  
朝7時まで)
- ▶ 場所 中央通り、遊歩公園、大手公園
- ▶ 点灯式 11月28日(金) 午後5時15分  
ガレリア竹町ドーム広場

### 光のひろば2003

- ▶ 日時 12月20日(土) 午後4時～9時(雨天中止)
- ▶ 場所 遊歩公園 など
- ◎フリーマーケット(光のSHOP) 出店者募集
- ▶ 対象商品 洋服小物、雑貨、アクセサリ、手作りの品物など  
(原則として飲食の出店は不可)
- ▶ 出店料 1,000円 ▶ 応募締切 11月28日(金)
- ◎大道芸人募集
- 府内5番街にてストリートパフォーマンスを予定してい  
ます。特技を持っているあなた、参加してみませんか?
- ▶ 申込み・問合せ先 光のひろば実行委員会事務局  
(大分信用金庫内 ☎543-8117 ☎543-8041)

▶ 問合せ先 観光課(☎534-6111 ☎1632)

- ① 物産販売  
野津原町：ソフトクリーム、クッキー  
挾間町：団子汁、おにぎり  
庄内町：神楽グッズ、実演つき餅、各種饅頭など  
湯布院町：地鶏飯  
佐賀関町：石垣餅、みかん、海産物加工品など
- ② お茶会  
裏千家野点(100円)
- ③ 文化団体等交流発表会  
・劇、器楽演奏(ギター、三味線)、着付舞、社交ダン  
ス、日本舞踊、新舞踊
- ④ お楽しみ抽せん会  
※各町からの特産品あり
- ① 郷土芸能  
・自家今市子ども神楽「神やらい」  
・庄内神楽「大蛇退治」  
・関の鯛つりおどり
- ② さわやかカラオケ大会 (出場者募集済み)

### 市民プラザ

### 文化ホール

日 時 11月23日(日) 午前9時50分～午後4時  
場 所 コンパルホール1階文化ホール、市民プラザ

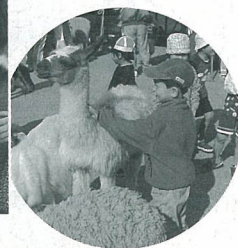
入場無料

## 第3回 コンパル広域文化交流会

大分市、野津原町、挾間町、庄内町、湯布院町、佐賀関町の皆さんが、日  
ごろから研さんしている文化活動の発表を行います。また各町の特産物  
も販売されます。気軽に立ち寄りください。



▶ 問合せ先 コンパルホール(☎538-3700)



今年で27回目となる「大分市農業祭」  
では、生産者と消費者とのふれあいを通  
して、豊かな自然に培われた、真心あふ  
れるふるさとの農産物を紹介します。子  
どもが楽しめるコーナーもあります。ぜ  
ひご家族おそろいでお出掛けください。

第27回

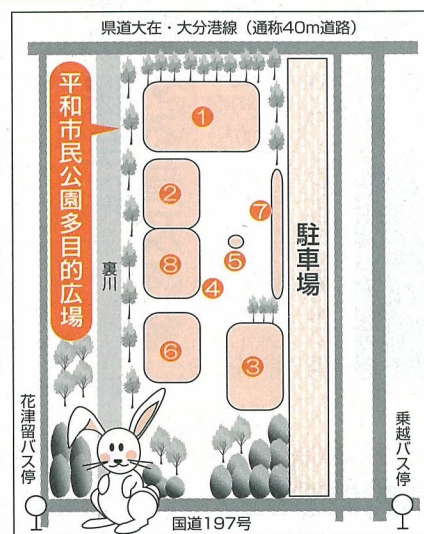
## 大分市農業祭

豊かな食彩 心のやすらぎ 笑顔がいっぱい 農業祭

期間 11月28日(金)～30日(日)  
時間 午前10時～午後4時30分  
場所 平和市民公園多目的広場

### 催し物

- ① アルプス広場  
ふるさとの味販売、歌謡ショー、キャラクター  
ショー(30日)、神楽(30日)ほか
- ② 農業ふれあい広場  
大分市特産品の試食・販売、野菜・果物・花き・花  
木の販売、園芸相談ほか
- ③ 生活広場  
食料品販売、日用雑貨・小農具販売、生活用品販  
売ほか
- ④ お米広場  
大分市産米おにぎり無料配布、大分市産米販売  
ほか
- ⑤ 中央広場  
もちまき、焼肉・わた菓子などの販売、チンドン  
演奏(29日)、民族舞踊ショー(30日)ほか
- ⑥ チビッコ広場  
ふれあい動物園、ふわふわトランポリン、らくがきコーナー、クイズアンケートコーナーほか
- ⑦ JA広場  
健康相談コーナー、福祉・介護コーナー、婚礼・葬祭・共済などの紹介コーナーほか
- ⑧ 農産物品評会会場  
農産物品評会出品物の一般観覧ほか



▶ 問合せ先 園芸畜産課(☎534-6111 ☎1670)

第29回

## 大分市民音楽祭

へお出かけください

今年で29回目となる「大分市民音楽祭」を合唱18団体、器  
楽6団体の参加により開催します。県内外で活動するグル  
ープから地域で活動するグループまで、幅広い層の団体による  
心のこもった手作りの音楽祭です。皆さんのご来場をお待ち  
しています

- ▶ 日時 12月14日(日)  
開場 午前9時30分  
開演 午前10時
- ▶ 場所 大分文化会館  
大ホール

▶ 問合せ先 生涯学習課(☎534-6111 ☎2048)



2004年版

## 大分百景カレンダー

を差し上げます

- ▶ 内容 「美味しんぼ王国お  
いた」四季と食文化
- ▶ 部数 1,000部(多数時は抽  
せん)
- ▶ 申込方法 往復はがき(1家  
族につき1枚)に住所、氏名、  
電話番号を記入のうえ、11月  
28日(金)(消印有効)までに  
観光課(☎870-8504 荷場  
町2番31号)へ。

▶ 問合せ先 観光課(☎534-6111 ☎1632)









**わが家のアイドル**



萩原 足立 裕哉ちゃん



けやき台 市原 愛佳理ちゃん



つるさき陽光台 吉屋 舞洗ちゃん



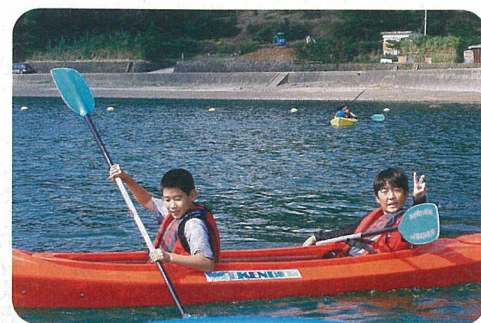
顕徳町 前川 柚紀ちゃん



中の瀬団地 木村 和暖ちゃん



千歳 渡辺 恭子ちゃん



見て見て!上手になったよ  
～秋の海と空を訪れるこどもの集い～  
10月18日 うすき少年自然の家



ふるさとのみどりを大切に  
～市子ども会みどりの少年活動班大会～  
10月18日 高尾山自然公園

## 陶芸祭2003

10月19日 河原内陶芸楽習館ほか



出来上がりが楽しみ  
～ひょうたんづくり教室～  
10月26日 佐野植物公園



収穫の喜びを体感!  
～七瀬川自然公園稲刈り体験学習～  
10月22日 七瀬川自然公園体験学習田



大友氏の南蛮貿易をたどって  
～豊後府内 南蛮の彩り～  
11月24日まで 歴史資料館



未来の消防士?!  
～市民と消防のつどい～  
10月18日 大分スポーツ公園



華麗に舞う  
～第5回大分市民洋舞踊フェスティバル～  
10月19日 コンパルホール



森の中でいっぱい遊んだよ  
～わんぱく探検隊になろう!～  
10月21日 高尾山自然公園



今年も10月26日、澄み切った秋空のもと、園児69人みんなが入れる大きなわらの家を作りました。子どもたちは、わらと竹とひもだけで作り上げていく一つひとつの過程に感動しながら、一生懸命わら運びをして頑張りました。完成するとお餅まきならぬ「お菓子まき」をして無事に作り上げたお祝いをしました。みんなの力が一つになって満足感・充実感を味わえた一日でした。

この体験を通して、子どもたちは大勢で力を合わせるすばらしさを感じると共に、感謝する気持ちや尊敬する気持ちをもち、いろいろな人と連帯感を深めることができたようです。



### わらの家づくり

「すこやか」に子どもの育つ大分市」を目指して、12年度からスタートした「すこやか体験活動」。このコーナーでは、各幼稚園・学校の様々な活動の様子をご紹介します。

植田幼稚園

## すこやか体験活動 4

はい! 保健所です

心と体の健康ガイド 20

5536-2516

### 糖尿病を予防しよう

厚生労働省は平成14年の糖尿病実態調査で、成人の6・3人に1人に当たる約1、620万人が糖尿病かその予備軍であると発表しました。

尿に糖が出ていなければ大丈夫?

日本人に最も多く見られる糖尿病のタイプ「2型糖尿病」は、すい臓で作られるインスリンというホルモンが働きにくくなり、その作用が不足するために起こるもので、遺伝的素因を持つ人に、加齢・肥満・食べ過ぎ・運動不足・ストレスなどの要因が加わり発症します。

病名のせいか、尿の中の糖分(尿糖)だけを心配する人が多いのですが、実は早期発見に欠かせないのは血糖値です。尿糖は軽症の場合には出ないので、それだけでは糖尿病かどうかは判断できません。糖尿病は、病気がかなり進行しないと自覚症状が現れないので、定期的な健康診断を受け、生活習慣を振り返る機会を持つことが大切です。

#### 糖尿病予防のポイント

2型糖尿病は生活習慣病とも言われ、糖尿病になりにくい生活習慣を身につけることが大切であり、予防の柱は食事と運動です。

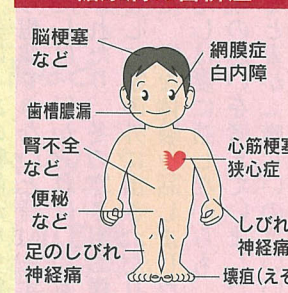
**バランスのよい食事**…三食規則正しく、腹八分。脂肪、糖質の取りすぎに注意。

**肥満予防**…肥満は糖尿病の危険因子のひとつ。自分の適正体重を知り、維持できるよう心がける。

**適度な運動**…ウォーキングなどの有酸素運動が効果的。通勤、買い物など普段の生活の中で意識して体を動かす習慣を。

保健所では、保健師や栄養士による糖尿病についての健康相談を行っています。気軽にご相談ください。

放置すると怖い糖尿病の合併症



脳梗塞など  
歯槽膿漏  
腎不全など  
便秘など  
足のしびれ神経痛

網膜症  
白内障  
心筋梗塞  
狭心症  
しびれ  
神経痛  
壊疽(えそ)



## お知らせ

障害児福祉手当などを振り込みました

11月期分の障害児福祉手当、特別障害者手当および福祉手当(経過措置分)を受給者の指定口座に振り込みました。該当者で振り込みのない人はご連絡ください。

また、病気や障害のため日常生活において常時の介護を必要とする20歳未満で障害児福祉手当の申請をしていない人、病気や障害のため在宅で常時特別の介護を必要とする20歳以上で特別障害者手当の申請をしていない人は、お問い合わせください。

障害児福祉課 (☎1447、☎537・1411)

## 募集中 2003年大分市10大ニュース

12月1日(月)(必着)まで

高崎山自然動物園開園50周年、第20回全国都市緑化おおいたフェアの開催...様々な出来事があった2003年を振り返り、市政に関することや市内で起こったことを中心に大分市の10大ニュースを募集します。

応募者の中から、抽選で5人に記念品を差し上げます。

〈応募方法〉  
ニュース(10項目以内)、住所、氏名、電話番号を記入のうえ、下記のいずれかの方法で広聴広報課へ。

- 応募用紙 広聴広報課、各支所、明野出張所、各地区公民館などに備え付け
- はがき 〒870-8504 荷揚町2番31号
- ファクス 532-7800
- Eメール [kochokoho@city.oita.oita.jp](mailto:kochokoho@city.oita.oita.jp)

▶問合せ先 広聴広報課 (☎1053)

## 家をとり壊した時は連絡を

家屋(物置などの簡易な建物も含む)を取り壊した時は、早めに連絡をお願いします。取り壊しの確認ができない場合、その家屋に対する固定資産税が16年度以降も課税されることになります。

なお、家屋滅失証明が必要な時は、印鑑持参のうえ申請してください。

資産税課 (☎1267)、東部資産税事務所 ☎527・2111、西部資産税事務所 ☎541・1406 または各支所、明野出張所

## 選挙人名簿および在外選挙人名簿をお見せします

10月27日の選挙時登録後に、新たに資格を有する人を12月2日(火)に選挙人名簿および在外選挙人名簿に登録します。

挙人名簿に登録し、その名簿を次の日程で見せします。

▼期間と時間 12月3日(水)7日(日) 午前8時30分～午後5時

▼場所 市選挙管理委員会事務局(金池会館内)

なお、各支所でも管轄区域の名簿の閲覧ができます。

市選挙管理委員会事務局 ☎537・5652

## 国民健康保険課からのお知らせ

健康保険の加入状況に変更があった場合(国民健康保険から社会保険への変更、健康保険証の記号番号の変更など)は、必ず届け出をしてください。

新しい健康保険証と老人医療受給者証を持参のうえ、国民健康保険課または各支所、明野出張所へ届け出をください。

ただし、有効期限の到来による健康保険証の更新については届け出の必要はありません。

◎家族の社会保険などの被扶養者に該当するかどうか確認を現在、国民健康保険に加入している人で、年間収入金額が基準(60歳未満で年間130万円、60歳以上で年間180万円)未満の人については、家族が社会保険などに加入していれば、その保険の被扶養者になれる場合があります。該当すると思われる

## 催し

▼申込み・電話で、12月3日(水)までに霊山青年の家(☎541・2777)へ。

▼日時 11月30日(日) 午前10時～11時

▼場所 若草公園(雨天時は市役所8階大会議室)

▼内容 決起大会、パレード(雨天中止)、街頭啓発活動

▼テーマ 「大分市は、暴力のないまち よいまち のびるまち」 (市民生活課)

市ボランティアフェスタ21(第25回市ボランティアの集い)(無料)

▼日時 11月30日(日) 午前10時～午後3時30分

▼場所 植田公民館

▼内容 ボランティア活動発表、交流レクリエーションなど

※ボランティア相談コーナーや体験コーナーも開設します。ご利用ください。

市ボランティアセンター(市社会福祉協議会内) ☎533・8111

環境講演会(無料)

▼日時 12月6日(土) 午後2時

## 募集

市営住宅入居者

地区	住宅名	募集戸数	備考
上田町	52	1	
裏川	53	2	
東明	62	2	
東明	63	1	老人世帯
東明	64	1	
明中	H1	1	
明中	H2	1	
明中	H3	1	
明中	H4	1	
関園	第2	1	
小池	49	1	
小池	50	1	
小池	51	1	
小池	52	1	
小池	53	1	
小池	54	1	
小池	55	1	
小池	56	1	
小池	57	1	
小池	58	1	
小池	59	1	
小池	60	1	
小池	61	1	
小池	62	1	
小池	63	1	
小池	64	1	
小池	65	1	
小池	66	1	
小池	67	1	
小池	68	1	
小池	69	1	
小池	70	1	
小池	71	1	
小池	72	1	
小池	73	1	
小池	74	1	
小池	75	1	
小池	76	1	
小池	77	1	
小池	78	1	
小池	79	1	
小池	80	1	
小池	81	1	
小池	82	1	
小池	83	1	
小池	84	1	
小池	85	1	
小池	86	1	
小池	87	1	
小池	88	1	
小池	89	1	
小池	90	1	
小池	91	1	
小池	92	1	
小池	93	1	
小池	94	1	
小池	95	1	
小池	96	1	
小池	97	1	
小池	98	1	
小池	99	1	
小池	100	1	

募集期間 11月20日(木)～27日(木)

入居者の決定方法 公開抽せん(12月10日(水) 午後1時30分 市役所8階大会議室)

## 今月の納税 国民健康保険税 6期

納期限 12月1日(月)

市税の納付は「口座振替」が便利です。ぜひ、ご利用ください。手続きは金融機関、郵便局または納税課(☎1283)、国民健康保険課(☎1351)、各支所、明野出張所へ。

コンパルワイエコンサート(無料) 気軽に会場へ。 日時 11月27日(木) 午後0時10分～40分 場所 コンパルホール1階文化ホールロビー 内容 コーラス 出演 コーラスサークル「たんぽぽ」 問合せ先 コンパルホール(☎538-3700)



▼調査票の配布 11月下旬～12月1日を基準日として、住宅および住環境に対する評価、住宅建設または住み替えの実態、住宅の住み替え・改善の意向などについての住宅需要実態調査を行います。

その結果は、国の住宅政策の企画立案のための大切な基礎資料として活用されますので、ご協力をお願いします。

調査を依頼する世帯には、県知事が任命した調査員が、調査員証を携帯し調査票を配布・回収にお伺いします。

▼調査票の回収 12月30日(日) 県建設住宅課 ☎536-1111 ④4677

▼日時 12月22日(土) 午後1時～4時30分

▼場所 県労働福祉会館301号室(中央町四丁目)

▼内容 ①ドッキリ! 心臓病の不安(九州大学大学院医学研究科臨床薬理学教授 笹原俊之氏) ②家族が痴呆になったら... 始まるサイン(愛媛大学医学部臨床薬理学助教授 永井将弘氏) ③見逃していませんか? ストレスと心身の不調(大分大学医学部附属病院臨床薬理センター)

▼日時 12月22日(土) 午後1時～4時30分

▼場所 県労働福祉会館301号室(中央町四丁目)

▼内容 ①ドッキリ! 心臓病の不安(九州大学大学院医学研究科臨床薬理学教授 笹原俊之氏) ②家族が痴呆になったら... 始まるサイン(愛媛大学医学部臨床薬理学助教授 永井将弘氏) ③見逃していませんか? ストレスと心身の不調(大分大学医学部附属病院臨床薬理センター)

移動図書館巡回日程

移動図書館は、3台で134カ所を月1回の割合で巡回しています。巡回場所や日時などは、下記お問い合わせください。また、ホームページでもご覧いただけます。

http://www.library.city.oita.oita.jp/

◎市民図書館 ☎538-3500 午前9時～午後9時 日曜日は午後5時まで 月曜日休館

市へ

▼農林中央金庫大分支店

▼大分市民茶会

▼九州電力(株)大分営業所

▼社会福祉協議会

▼大分歌謡スクール

▼大分モラルジョー事務所

▼香典返し寄付(大分地区)

▼玉井啓子 上野丘

▼山本信介 下白木

▼辛島誠一 寿町

▼高倉正人 王子中町

▼佐藤恵理子 高城西町

▼高松敏子 牧

▼吉田敏子 永興村

▼上富喜子 明野南

▼後藤和子 萩原

▼武津協治 羽田

▼友永多子 御幸町

▼河野末光 上田

▼鶴崎地区

▼佐藤健次 横尾

▼首藤恭二 宮内

▼高橋秀則 小池原

▼佐藤満壽代 鶴瀬

▼麻生忠子 小中島

▼筒井哲夫 下徳丸

▼袖真知子 小池原

▼安東広司 広内

▼井戸寿笑 森町

▼坂内市地区

▼釘宮龍雄 屋山

▼安東和彦 坂ノ市

▼佐藤賢治 上戸

▼(大南地区)

▼(植田地区)

▼武生千賀子 寒田北町

▼利光洋佑 玉沢

▼飯田浩子 星和台

▼並波浩 ぶじが丘

▼(市外)

▼塩月園博 別府市

▼房崎優 古賀市

以上10月8日受付分まで

大分県最低賃金(地域包括)額 時間額 606円 都道府県ごとにすべての労働者を対象とする地域別最低賃金が決められており、働く人に支払う賃金は最低賃金を下回ってはいけません。

◎大分労働局労働基準部賃金室 ☎536-3215、大分労働基準監督署 ☎535-1511

第19回 大分盲人チャレンジマラソン大会にご声援を!

11月24日(月・振替休日) 午前10時40分、市営陸上競技場をスタート

大洲総合運動公園北側の走り、競技場へ戻ってきます。市民の皆さんの温かい声援をお願いします。

問合せ先 大会事務局 ☎545-4364



▼日時 12月7日(日) 午後1時30分～3時30分

▼場所 大分文化会館大ホール

▼内容 ①睡眠時無呼吸症候群とはどんな病気か(その考え方と合併症について) ②国立療養所西別府病院内科部長 杉崎勝教氏

③睡眠時無呼吸症候群の診断と治療、特に集学的アプローチ(佐藤クリニク睡眠呼吸障害センター院長 佐藤公則氏)

▼日時 12月7日(日) 午後1時30分～3時30分

▼場所 大分文化会館大ホール

▼内容 ①睡眠時無呼吸症候群とはどんな病気か(その考え方と合併症について) ②国立療養所西別府病院内科部長 杉崎勝教氏

県立看護科学大学公開講座「総合人間学」(無料)

▼月日と内容 12月1日(月)「看護学生に期待する」(県看護協会会長 池田頼子氏)、12月8日(月)「日本の文化的伝統と日本」(立命館アジア太平洋大学学長 坂本和子氏)、12月15日(月)「医療における感性とその役割」(県立三重病院院長 坪山明寛氏)

▼時間 午後2時40分～4時10分

▼場所 県立看護科学大学講堂(津野原町)

▼日時 12月15日(月) 午後2時40分～4時10分

▼場所 県立看護科学大学講堂(津野原町)

環境講演会「生ゴミ革命ー循環プラスチックと新しいリサイクル社会の提案ー」(無料)

▼日時 12月16日(火) 午後1時～5時30分

▼場所 大分東洋ホテル(田室町)

▼内容 乳酸のカビによる発酵と抽出回収(大分大学工学部助教授 平田誠氏)、生ゴミ発酵で得られる乳酸菌の機能性飼料への応用(大分大学教育学部助教授 望月聡氏)、リサイクル技術の今後(大分大学工学部助教授 羽野忠氏)

▼定員 300人

▼申込み 〆

▼申込先 〆

市へ

▼農林中央金庫大分支店

▼大分市民茶会

▼九州電力(株)大分営業所

▼社会福祉協議会

▼大分歌謡スクール

▼大分モラルジョー事務所

▼香典返し寄付(大分地区)

▼玉井啓子 上野丘

▼山本信介 下白木

▼辛島誠一 寿町

▼高倉正人 王子中町

▼佐藤恵理子 高城西町

▼高松敏子 牧

▼吉田敏子 永興村

▼上富喜子 明野南

▼後藤和子 萩原

▼武津協治 羽田

▼友永多子 御幸町

▼河野末光 上田

▼鶴崎地区

▼佐藤健次 横尾

▼首藤恭二 宮内

▼高橋秀則 小池原

▼佐藤満壽代 鶴瀬

▼麻生忠子 小中島

▼筒井哲夫 下徳丸

▼袖真知子 小池原

▼安東広司 広内

▼井戸寿笑 森町

▼坂内市地区

▼釘宮龍雄 屋山

▼安東和彦 坂ノ市

▼佐藤賢治 上戸

▼(大南地区)

▼(植田地区)

▼武生千賀子 寒田北町

▼利光洋佑 玉沢

▼飯田浩子 星和台

▼並波浩 ぶじが丘

▼(市外)

▼塩月園博 別府市

▼房崎優 古賀市

以上10月8日受付分まで

大分県最低賃金(地域包括)額 時間額 606円 都道府県ごとにすべての労働者を対象とする地域別最低賃金が決められており、働く人に支払う賃金は最低賃金を下回ってはいけません。

◎大分労働局労働基準部賃金室 ☎536-3215、大分労働基準監督署 ☎535-1511

応急手当普及員講習会(無料)

▼期間と時間 12月3日(水)～5日(金) 午前9時～午後5時

▼場所 消防局4階

▼内容 応急手当に関する正しい医学的知識、技術(心肺蘇生法など)を習得し住民に対していざという時に応急手当などの処置が指導できる資格者を養成。

▼定員 50人(先着順)

▼申込み 〆 電話で、11月17日(月)～27日(木)に消防局警防課 ☎532-2199 ④334へ。

視聴覚センター ☎545-8616 (無料)

◎コンピュータ書作成教室

▼日時 12月13日(土) 午前9時30分～正午

▼内容 葉書作成ソフト「筆王」を使い、季節の挨拶状(年賀状)を作成

▼定員 28人

◎デジタルカメラ体験教室

▼期間と時間 12月10日(水)～11日(木) 午後7時～9時

▼内容 デジタルカメラの特長や撮影の仕方、コンピュータに取り込んだ写真を利用したカレンダー作成

▼定員 20人(2日間とも出席できる成人)

◎楽しい子どもパソコン教室(写真で遊ぶ編)

▼日時 12月20日(土) 午前9時30分～3時30分

▼場所 佐野植物公園

▼定員 25人(多数時は抽せん)

11月の市民食品衛生講座(無料)

▼日時 11月28日(金) 午後1時30分～3時

▼場所 保健所3階大会議室

▼内容 アレルギー食品・遺伝子組換え食品、家庭での食中毒防止

▼定員 30人(先着順)

▼申込み 〆 電話で、11月27日(木)までに衛生課 ☎536-2704へ。

第20回天面山まつり

▼日時 11月24日(月・振替休日) 午前10時～午後3時(雨天中止)

▼場所 天面山山頂(端登)

▼内容 神楽大会、ひよっこおどりほか

▼実行委員会 ☎597-0722

ニーススポーツ・ミニフェスティバル in おいた

▼日時 11月24日(月・振替休日)(雨天決行) 午前9時30分～午後3時

▼場所 県立総合体育館(青葉町)ほか

▼種目 「交流大会」:太極拳、バウンドテニスなど「体験広場」:スポーツチャンバラなど

▼参加費 500円(小学生以下は無料、保険代を含む)

▼問い合わせ 〆 石崎 ☎567-9590

アーティスト・プロデュース★スーパーステーション

毎月1組のアーティストがプロデュースする音楽番組。市からの情報をお知らせしています。

FM大分88.0MHz 毎週土曜日 午後6時～6時55分

受講料 1,000円

▼申込み 〆 往復はがき(1人1枚)に住所、氏名、電話番号を記入のうえ、12月12日(金)必着)までに佐野植物公園(〒870-0315 大字佐野3452番地の2 ☎593-3570)へ。

地球にやさしく、人にやさしい 廃油石けん作り(無料・当日受付)

▼日時 12月2日(火) 午後1時30分

▼場所 エコ・エコプラザ

▼その他 参加者には廃油石けんを無料配布します。廃油がある人は持参してください。

〆 消費者モニター協議会事務局(市民生活課内 ④1313)

県立看護科学大学公開講座「総合人間学」(無料)

▼月日と内容 12月1日(月)「看護学生に期待する」(県看護協会会長 池田頼子氏)、12月8日(月)「日本の文化的伝統と日本」(立命館アジア太平洋大学学長 坂本和子氏)、12月15日(月)「医療における感性とその役割」(県立三重病院院長 坪山明寛氏)

▼時間 午後2時40分～4時10分

▼場所 県立看護科学大学講堂(津野原町)

▼日時 12月15日(月) 午後2時40分～4時10分

▼場所 県立看護科学大学講堂(津野原町)

環境講演会「生ゴミ革命ー循環プラスチックと新しいリサイクル社会の提案ー」(無料)

▼日時 12月16日(火) 午後1時～5時30分

▼場所 大分東洋ホテル(田室町)

▼内容 乳酸のカビによる発酵と抽出回収(大分大学工学部助教授 平田誠氏)、生ゴミ発酵で得られる乳酸菌の機能性飼料への応用(大分大学教育学部助教授 望月聡氏)、リサイクル技術の今後(大分大学工学部助教授 羽野忠氏)

▼定員 300人

▼申込み 〆

▼申込先 〆

市へ

▼農林中央金庫大分支店

▼大分市民茶会

▼九州電力(株)大分営業所

▼社会福祉協議会

▼大分歌謡スクール

▼大分モラルジョー事務所

▼香典返し寄付(大分地区)

▼玉井啓子 上野丘

▼山本信介 下白木

▼辛島誠一 寿町

▼高倉正人 王子中町

▼佐藤恵理子 高城西町

▼高松敏子 牧

▼吉田敏子 永興村

▼上富喜子 明野南

▼後藤和子 萩原

▼武津協治 羽田

▼友永多子 御幸町

▼河野末光 上田

▼鶴崎地区

▼佐藤健次 横尾

▼首藤恭二 宮内

▼高橋秀則 小池原

▼佐藤満壽代 鶴瀬

▼麻生忠子 小中島

▼筒井哲夫 下徳丸

▼袖真知子 小池原

▼安東広司 広内

▼井戸寿笑 森町

▼坂内市地区

▼釘宮龍雄 屋山

▼安東和彦 坂ノ市

▼佐藤賢治 上戸

▼(大南地区)

▼(植田地区)

▼武生千賀子 寒田北町

▼利光洋佑 玉沢

▼飯田浩子 星和台

▼並波浩 ぶじが丘

▼(市外)

▼塩月園博 別府市

▼房崎優 古賀市

以上10月8日受付分まで

大分県最低賃金(地域包括)額 時間額 606円 都道府県ごとにすべての労働者を対象とする地域別最低賃金が決められており、働く人に支払う賃金は最低賃金を下回ってはいけません。

◎大分労働局労働基準部賃金室 ☎536-3215、大分労働基準監督署 ☎535-1511

大分県最低賃金(地域包括)額 時間額 606円 都道府県ごとにすべての労働者を対象とする地域別最低賃金が決められており、働く人に支払う賃金は最低賃金を下回ってはいけません。

◎大分労働局労働基準部賃金室 ☎536-3215、大分労働基準監督署 ☎535-1511



結核・肺がん検診、基本健康診査、肝炎ウイルス検診、前立腺がん検診、健康相談会  
▶対象 ●結核検診…15歳以上の市民 ●基本健康診査…35歳以上の市民 ●肺がん検診…40歳以上の市民 ●喀たん検査(希望者)…50歳以上の市民で喫煙指数(1日のたばこ本数×喫煙年数)が600以上の人、40歳以上の市民で最近6カ月以内に血たんがあった人 ●肝炎ウイルス検診…15年度中に40・45・50・55・60・65・70歳になる人、40歳以上で過去に肝機能異常を指摘された人、40歳以上で広範な外科的処置を受けたことのある人、妊娠・分べん時に多量に出血したことのある人で、定期的に肝機能検査を受けていない人 ●前立腺がん検診…50歳以上の市民  
▶負担金 無料(ただし、喀たん検査は800円、前立腺がん検診は500円) ▶持参品 問診票、健康手帳 ▶その他 ①基本健康診査を受ける人は、検査前の食事をとらないこと ②金具やボタンなどのない衣服を着用

月 日	場 所	時 間	大腸がん
12/ 1(月)	マルショク賀来店	午前9時30分~11時30分	○
	中の瀬団地集会所	午後1時30分~2時30分	○
12/ 2(火)	県社会福祉センター(荏隈)	午前9時30分~11時15分	○
12 /3(水)	大石町公民館	午前9時30分~11時30分	○
	大石町市営住宅集会所	午後1時30分~2時30分	○
12/ 4(木)	今津留公民館	午前9時30分~11時15分	○
	西新地公民館	午後1時~2時	○
12/ 5(金)	大津町公民館	午前9時30分~11時15分	
	大空団地集会所	午後1時~2時	○
12/ 8(月)	岩田町公民館	午前9時30分~11時30分	
		午後1時~2時	
12/ 9(火)	東浜2丁目公民館	午前9時30分~11時15分	
	岩田団地第一集会所	午後1時~2時	○
12/10(水)	東津留公民館	午前9時30分~11時15分	○
	花津留公民館	午後1時~2時	○
12/11(木)	津留校区公民館	午前9時30分~11時15分	○
	裏川団地集会所	午後1時~2時	○
12/12(金)	向原西公民館	午前10時~11時15分	○
	向原東公民館	午後1時~2時	○
12/15(月)	高松公民館	午前9時30分~11時15分	○
	西原公民館	午後1時~2時	○
12/16(火)	グリーンカルチャーセンター	午前9時30分~11時15分	○
	新高松西公民館	午後1時~2時	○
12/17(水)	日岡中央公民館	午前9時30分~11時15分	○
	花高松公民館	午後1時~2時	○

#### 大腸がん検診(300円)

▶対象 40歳以上の市民 ▶場所 結核・肺がん検診、基本健康診査、肝炎ウイルス検診、前立腺がん検診、健康相談会日程表の右端に○印が付いている場所と下記の場所  
▶その他 受診希望の家族の容器の持ち帰り可  
※検診場所に行けない人は、(財)県地域保健支援センター(駄原2892番地の1 ☎532-2167)でも容器の配布、回収を受け付けますので、直接センターへ持参してください。

場 所	配布日	回収日	時 間
坂ノ市公民館	12/ 1(月)	12/ 3(水)	午後1時30分~3時
大在公民館	12/ 2(火)	12/ 4(木)	
丹生校区公民館	12/ 8(月)	12/10(水)	
大南公民館	12/ 9(火)	12/11(木)	
判田校区公民館	12/15(月)	12/17(水)	
鶴崎公民館	12/16(火)	12/18(木)	

#### 胃がん検診(1,000円)

▶対象 40歳以上の市民 ▶時間 午前9時~11時 ▶その他 ①検診前夜午後10時から食事、水、茶などを一切とらないこと ②金具やボタンなどのない衣服を着用

月 日	場 所	月 日	場 所
12/ 1(月)	八幡小学校	12/ 5(金)	春日町小学校
12/ 2(火)	神崎校区公民館	・8(月)	
12/ 3(水)	八幡小学校	12/ 9(火)	春日校区公民館
12/ 4(木)	金谷迫公民館	12/10(水)	大分信用金庫中島支店
		12/11(木)	住吉小学校

#### 乳がん検診(200円)、子宮がん検診(900円)

▶対象 30歳以上の市民(乳がん検診は各会場定員50人)  
※乳がん検診の時間はすべて午後1時30分~3時です。

月 日	場 所	乳がん	子宮がん	子宮がん検診の時間
12/ 1(月)	城南中学校体育館	○	○	午後1時30分~3時
・2(火)				
12/ 3(水)	マルショク賀来店	○	○	
12/ 4(木)	荷揚町小学校	○	○	
12/ 5(金)	宮苑公民館		○	午後1時~1時45分
	歴史資料館	○	○	午後2時15分~3時
12/ 8(月)	第一博愛寮(野田)	○	○	
12/10(水)	賀来小学校	○	○	
12/12(金)	北下郡公民館	○	○	
12/15(月)	森岡校区公民館	○	○	午後1時30分~3時
12/16(火)	マルショク羽田店	○	○	
12/17(水)	清心園(下郡)	○	○	
12/18(木)	滝尾校区公民館	○	○	

#### 骨密度健診(500円)

▶対象 18歳以上の市民 ▶定員 各75人 ▶その他 健診ははだしで行います。午前・午後通しの会場では、受付が午前中でも健診が午後になることがあります。

月 日	午前(9時30分~11時)	午後(1時30分~3時)
12/ 1(月)	小池原集会所	
12/ 2(火)	猪野上公民館	二目川公民館
12/ 3(水)	畑中公民館	田中町公民館
12/ 8(月)	南大分公民館	
12/10(水)	南太平寺公民館	古国府公民館
12/12(金)	上田町集会所	
12/15(月)	片島公民館	
12/16(火)	長谷町公民館	南下郡公民館
12/17(水)	北下郡公民館	清心園(下郡)
12/18(木)	米良公民館	滝尾校区公民館
12/19(金)	市役所第2庁舎6階大研修室	

結核・肺がん検診(無料)※胸部レントゲン検診のみ(すでに15年度のレントゲン検診を受けた人は除く)

月 日	場 所	時 間
12/18(木)	八幡小学校玄関前	午前10時~10時30分
	城南団地中央集会所	午前11時~11時30分
	マルショク賀来店駐車場	午前10時~10時30分
12/19(金)	古国府公民館	午前11時~11時30分
	南大分公民館	午後1時~1時30分

※前記の各種検(健)診は、どこでも都合のよい場所で受診できます。  
※30歳以上の女性、35歳以上の男性は、健康手帳を持参してください。持っていない人には、各検(健)診場所です。 ※前記の各種検(健)診が無料になる人  
●老人医療受給者証または高齢受給者証を持っている人(当日持参)  
●生活保護診療依頼証を持っている人(当日持参)  
●市民税非課税世帯の人〔受診前日までに健康課(☎536-2562)へ連絡してください。市が指定する病医院で子宮がん検診を受診することもできますが、この場合、手続きに時間を要しますので、早めに連絡してください〕  
※検(健)診会場が学校の場合、学校敷地内への車の乗り入れはご遠慮ください。

#### 1歳6カ月児健康診査(無料)個別通知

(測定、内科・歯科診察、ブラッシング指導、相談)  
▶時間 午後1時30分~2時30分 ▶持参品 母子健康手帳  
※対象時期以前に生まれた2歳未満の未受診者も受診可。

月 日	地 区	場 所	対 象
12/ 5(金)	南大分・豊府・城南・荏隈・寒田・敷戸・鷺野	南大分公民館	平成14年5月生まれ
12/ 8(月)	坂ノ市地区	坂ノ市支所	平成14年4月~6月生まれ
12/11(木)	明治・明野	明治明野公民館	平成14年5月生まれ
12/15(月)	大南地区	大南公民館	平成14年4月~6月生まれ
12/18(木)	南大分・豊府・城南・荏隈・明野を除く大分地区	金池会館	平成14年5月生まれ
12/24(水)	明治を除く鶴崎地区	鶴崎公民館	平成14年4月~5月生まれ

#### 3歳児健康診査(無料)個別通知

(測定、尿・視聴覚検査、内科・歯科診察、相談)  
▶時間 午後1時30分~2時30分 ▶持参品 母子健康手帳  
※対象時期以前に生まれた3歳児で未受診者も受診可

月 日	地 区	場 所	対 象
12/ 9(火)	南大分・豊府・城南・荏隈・明野を除く大分地区	保 健 所	平成12年7月生まれ
12/12(金)	大在地区	大在公民館	平成12年6月・7月生まれ
12/17(水)	寒田・敷戸・鷺野を除く植田地区	植田公民館	
12/25(木)	南大分・豊府・城南・荏隈・寒田・敷戸・鷺野	南大分公民館	平成12年7月生まれ
12/26(金)	明治・明野	明治明野公民館	

歯科相談(無料)(歯科診察、相談、ブラッシング指導、フッ素塗布) ▶持参品 自宅で使用している歯ブラシ、乳幼児・妊婦は母子健康手帳 ▶その他 フッ素塗布は希望者(子ども)のみで、別途380円必要。 ▶申込方法 電話で、健康課(☎536-2517)へ。(予約制・先着順)

月 日	場 所	対 象	時 間
12/11(木)	保 健 所	1 歳児・妊婦	午前9時～11時30分
12/18(木)		乳幼児～成人	
12/25(木)			

よい歯を育てる教室(無料)[健康教育(紙芝居、エプロンシアターなど)、歯科診察、相談、ブラッシング指導、フッ素塗布] ▶持参品 自宅で使用している歯ブラシ、母子健康手帳 ▶その他 フッ素塗布は希望者(子ども)のみで、別途380円必要。 ▶申込方法 電話で、健康課(☎536-2517)へ。(予約制)

月 日	場 所	対 象	時 間
12/ 2(火)	保 健 所	1歳8カ月児~2歳11カ月児	午前9時15分~10時

パパとママのためのマタニティスクール(4回シリーズ)(無料)  
▶時間 午後1時30分~4時(第3回のみ午後4時30分まで)  
▶場所 金池会館(金池町三丁目) ▶対象 初めて母親になる妊婦とその夫(第3回は夫婦同伴で)、妊婦のみの参加や第3回のみ夫婦での参加も可 ▶持参品 母子健康手帳、すこやか子育てガイドブック ▶申込方法 電話で、健康課(☎536-2517)へ。(随時受付)

	月 日	内 容
第1回	12/ 3(水)	映画、妊娠中の生理と保健、大分市の母子保健制度
第2回	12/10(水)	母と子の歯の健康、妊婦体操、乳房管理
第3回	12/20(土)	新生児の保育、家族計画、もく浴実習
第4回	12/24(水)	妊娠中の栄養、分娩と産褥、呼吸法

#### 個別予防接種実施医療機関の更新

	医療機関名	所在地	電話番号	内 容
削除	わさだクリニック	市	588-8661	ポリオ、DPT/DT、ツ反・BCG、麻疹、風しん(成人女子可)、日本脳炎
新規	そのだ内科・外科クリニック	大道町	573-5885	
新規	塚川第一病院	東春日町	532-0234	風しん(成人女子のみ)、日本脳炎
内容追加	むらかみ胃腸肛門・内科クリニック	萩原	558-7770	風しん

#### パーキンソン病関連疾患患者・家族相談会(無料)

▶日時 11月27日(木) 午後1時30分~3時30分 ▶場所 金池会館(金池町三丁目) ▶内容 ①講演「パーキンソン病関連疾患とうまくつきあうために」講師 永松 啓爾氏(永松神経内科・内科クリニック院長) ②患者・家族などの交流会 ▶申込方法 11月20日(木)までに、電話で健康課(☎536-2516)へ。

#### 骨太教室(無料)

▶日時 12月18日(木) 午後1時30分~4時 ▶場所 いきいき健康館(大手町三丁目) ▶内容 ①ビデオ学習「骨をじょうぶに~骨粗鬆症の知識と予防」②保健師講話「骨粗鬆症・転倒骨折予防のための日常生活のポイント」③栄養士講話「バランスのとれた食事~コツコツ貯めようカルシウム」④ストレッチ体操 ▶対象 骨密度が低いと言われたことのある人、関心のある人(ただし治療中の人を除きます) ▶定員 30人(多数時は抽せん) ▶申込方法 電話で、12月11日(木)までに健康課(☎536-2516)へ。

#### 思春期保健電話相談(☎538-5252)(無料)

思春期の身体的変化や性に関する不安や悩みなどに、専門家が相談に応じます。気軽にご相談ください。  
▶対象 本人または家族 ▶日時 毎週土曜日 午後1時~4時 ▶問合せ先 健康課(☎536-2517)  
大分赤十字病院健康講座(無料・予約不要)  
▶日時 11月25日(火) 午後2時~3時 ▶場所 大分赤十字病院 3階会議室 ▶演題 「インフルエンザの予防と治療について」 ▶講師 澤部 俊之氏(呼吸器科医師)  
▶問合せ先 大分赤十字病院 社会課(☎532-6181)

「身体拘束ゼロ」電話相談窓口(☎537-2155)を開設しました  
身体拘束廃止の実現を目指して、施設の介護・看護担当者や家族の相談に応じ、具体的な助言指導を行うため、週2回経験豊富な看護職が電話相談に応じます。  
▶受付日時 毎週水・土曜日 午前10時~午後3時 ▶その他 Eメール(kousokuzero@poppy.ocn.ne.jp)による相談も受け付けています。 ▶問合せ先 (社)県看護協会(☎537-2146)



# 大分市美術館常設展

大分市美術館の常設展示室では、作品を年に4回(展示室2は12回)入れ替えながら、テーマを変え、企画による展示を行っており、いつでも所蔵の美術品を楽しむことができます。

優れた芸術家たちの作品は、わたしたちの気持ちを豊かにしてくれます。ぜひ、大分市美術館で素敵な時間をお過ごしください。

## 展示室1

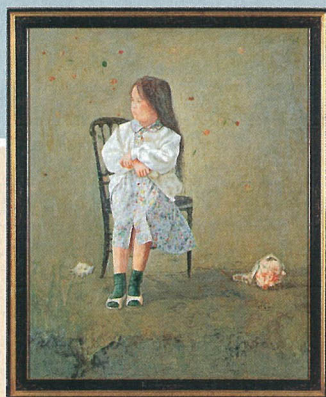
近・現代の日本画を主に展示しています。

12月21日(日)まで

風 - 大気の流れを感じて -



高山辰雄「新雪」1992年



大津英敏「白い風」1995年

## 展示室3

近・現代の洋画を主に展示しています。

12月21日(日)まで

風を見つめて



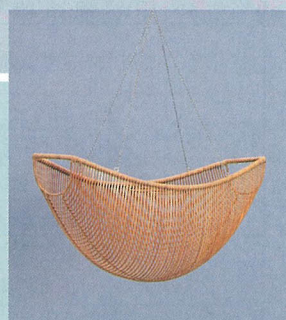
平野五岳「梅花書屋図」1877年

## 展示室4

竹工芸を主に展示しています。

12月21日(日)まで

かすかな  
風をとらえる



生野祥雲斎「華籃 水月」1961年ごろ

## 展示室2

豊後南画を主に展示しています。

11月30日(日)まで

豊後南画と  
中国明清の書画

12月2日(火)~21日(日)

平野五岳

### 観覧料 (中学生以下は無料)

区分	常設展		特別展「THE ドラえもん展」	
	個人	団体 (20人以上)	個人	団体 (20人以上)
一般	300円	250円	600円	500円
高校生、大学生	200円	150円	400円	300円

※身体障害者手帳・療育手帳・精神障害者保健福祉手帳の交付を受けている人とその介護者は無料(入館時に受付で手帳を提示してください。)

※特別観覧料で、常設展も観覧できます。

### 特別展「THE ドラえもん展」

12月23日(火)まで開催中

開館時間 午前10時~午後6時(入館は午後5時30分まで)  
休館日 毎週月曜日(祝日の場合はその翌日)

▶問合せ先 大分市美術館(☎554-5800)

見てね!



TOS 午前11時35分~11時50分

11月23日(日) 働く人たちを応援します

~11月23日は勤労感謝の日です~

今回は、就労中の人やこれから働こうとしている人を応援するために、就労に関する施設や市の制度を紹介します。

11月30日(日) 思いやりと優しさで心の掛け橋を

~12月4日から10日までは人権週間です~

人権問題に取り組んでいる人たちによる講演などを通して、人権の大切さについて考えます。

再放送

大分ケーブルテレコム

毎週 日曜日 午後5時30分~5時45分  
月曜日 午後8時30分~8時45分



みちの会  
代表 植村 武久さん



市のボランティア入門講座に集った仲間が中心となって、平成12年に会を結成。以来、「できることには何にでも挑戦しよう」をモットーに、活動分野や地域を限定せず、高齢者や障害のある方とのふれあいや介助、病院での雑事、各種イベントの手伝い、森林保全などに取り組んでいます。会員は20人で、月に一度開く例会で翌月の活動計画を決め、会報や機関紙を発行するなど、会員相互の交流・親睦も深めています。

ボランティアの魅力は、人と人との温かい心の交流です。現在、一緒に活動してくれる仲間を募集しています。交流の輪に、あなたも一歩踏み出してみませんか。

〈連絡先 569-6146〉

編集子ひとこと ◎美術館で開催中の「THE ドラえもん展」。子どものころ、そして今は愛息と一緒にドラえもんを楽しんでいるわたしにとってはうれしい限りの展覧会。「ふしぎなポケットでどんな夢でもかなえてくれるドラえもん」にみんなで会いに行きませんか。…(伊藤) ◎12月1日(月)まで募集中の「2003年大分市10大ニュース」。応募用紙を作成しながら、「そうそう、こんなこともあった」と、この1年間を一足お先に振り返らせてもらいました。市民の皆さんが選ぶ「10大ニュース」です。どしどしご応募ください。…(安部)