

市報

# 大分大

5.10.1

No.1134

編集と発行

大分市荷揚町2番31号

大分市秘書広聴室広聴広報課

(☎34-6111)



生まれ変わる竹町通商店街





# 都市空間への提言・非常識<sup>2</sup> 大分現代美術展'93

## 鑑賞される皆さんへ

大分現代美術展は、従来の美術展と異なり、一つの場所を会場とするのではなく、公園、街路、校庭など、市内各地の様々な場所を使っています。公園のようにいつでも鑑賞できる会場もありますが、個人の所有地や倉庫などは、鑑賞できる曜日や時間に制限があります。また、駐車場のない会場もありますので、ガイドマップを参考に、場所と内容を確認のうえ、おいでください。

ガイドマップは、文化振興課および各支所、明野出張所、各地区公民館などに置いてあります。なお、鑑賞は無料です。

詳しくは、文化振興課（☎6111内線2162）へお問い合わせください。

氏名 (50音順)	作品設置場所	素材および表現形態	作家・作品紹介
青木野枝	妙正寺 (中戸次)	鉄	東京都練馬区在住。鉄の溶断、溶接の繰り返しにより構築的な作品を制作。
阿部浩	中央通 (中央分離帯) 市役所1階エレベーターホール	ネクタイ 樹脂、キャンパス	大分市在住。今回、中央通には、街灯の間にワイヤーを通し、多数のネクタイをつり下げる作品を制作。
遠藤利克	J A大分市判田支所倉庫	焼木	埼玉県所沢市在住。これまで、木、水、火といった原始的な物質を素材とし、円や方体などの形態の作品を制作。
くにやす	平和市民公園武漢の森	木、レンガ	北海道札幌市在住。丸太を段状に組み合わせ、陶のブロックをはめ込み、積み重ねたスケールの大きな作品。
くま井恭子	コンパルホールプラザ	ステンレス・スチール線、糸	大分市在住。ステンレス・スチール線、チタン、光ファイバーなどで織物を制作。
けん剣持和夫	岩田学園旧校舎前	ブロンズ	東京都東村山市在住。近年は廃材を集積したり、塔状にきつ立させた屋内外での作品を制作。今回は、初めてブロンズを使用する。
しょう庄司達	市役所1階市民課前	布、糸	愛知県名古屋市在住。30年以上に及ぶ活動歴において、一時期を除き、一貫して布を用いた作品を制作。
つね常木新	市役所中庭および周辺	ネット、木、石	大分市在住。常に「自分とは何か」という問いをテーマに、主に、石、樹木、金属といった自然物を素材とした作品を制作。
とや谷成雄	帆足家酒蔵 (中戸次)	木	埼玉県所沢市在住。木材をチェーンソーで削ったり、くりぬいた作品を制作し、物体の「表面」の問題をクローズアップする。
にの二宮圭一	竹町バス停前 (赤レンガ通)	インスタレーション (背景空間も含めた作品)	大分市在住。市繁華街の空き地を使用。自己の作品を、世の中の価値観を変えて見せる装置のようなものにするのが基本姿勢。
はし橋もと	コンパルホール文化ホール南側 大分幼稚園松の木、市町村会館もちの木	銅	埼玉県上尾市在住。銅板に、溶接、鍛造の技法を加え、有機的、重層的な構造をもつ作品を制作。
はら原のり典	平和市民公園芝生広場	鉄	神奈川県逗子市在住。鉄や油、アルミニウムといった現代社会を象徴する素材を使用する。
みや宮島達男	帆足家酒蔵 (中戸次)	発光ダイオード IC	東京都江戸川区在住。ガジェットと呼ばれるICや発光ダイオードを組み合わせたデジタル・カウンターで「時間」をビジュアル化する。
やま山出淳也	若松マート (若松通商店街東側) ビツビル2階 (若松通商店街西側入口)	インスタレーション (背景空間も含めた作品)	挾間町在住。今回は若松通商店街の一角に、鏡とマジックミラーからなる部屋を設置。異空間を作り出す。



10月9日、11月23日開催



美術は、文化的生活を送るうえで、新たな発見、潤い、刺激を与えてくれるものであり、わたしたちの感性を養ってくれる大切なものです。

市では、立体作品を中心に、国内外で活躍中の現代作家14人による「大分現代美術展'93」を開催します。作家自らが市内を回り、作品の設置場所を選定。平和市民公園や中実通など、市内の建物、空間を生かした魅力あふれる作品を制作し、展示します。

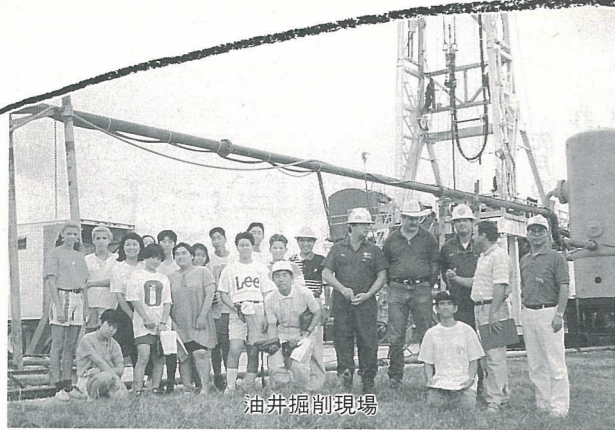
この美術展は、大分の都市がどのように変わるか、また、わたしたちをどのように変えてくれるかをテーマに、大分市発足30周年を記念して実施するものです。

期間中は、講演会や出品作家の作品写真展なども企画しています。あなたも、現代美術に触れてみませんか。ご家族おそろいでお出掛けください。

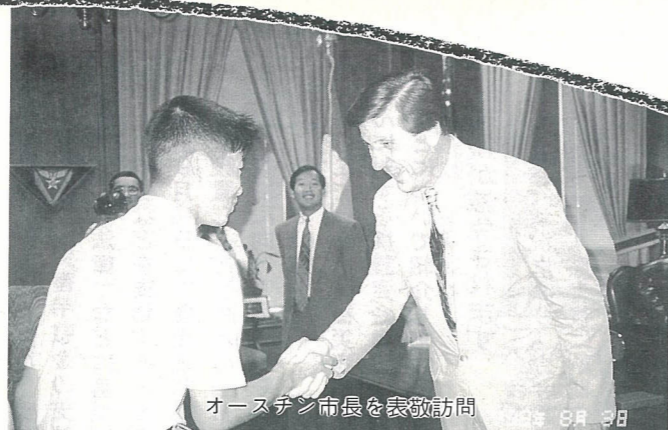
### 講演会

- ▽日時 10月30日(土) 午後1時30分～4時
- ▽場所 コンパルホール4階アトリウム
- ▽料金 無料
- ▽講師・演題
  - 藤田慎一郎氏 (大原美術館館長) 「大原美術館と現代美術」
  - 川浪千鶴氏 (福岡県立美術館学芸員) 「現代美術の動向」





油井掘削現場



オースチン市長を表敬訪問



牧場での乗馬体験



トッド市長も参加した「さよならパーティー」

### 〈主な日程〉

- 8月2日 大分出発→成田→グラス→オースチン
- 8月3日 トッド市長表敬訪問 名誉市民証を頂く  
歴史センター、州議会議事堂見学  
(ホームステイ開始)
- 8月4日 石油採掘現場、広大な綿花畑見学
- 8月5日 パイオニア農場で開拓時代の生活を体験  
ウムラオフ彫刻庭園、日本庭園見学
- 8月6日 メドウェイ牧場で乗馬を楽しむ
- 8月7日 一日ホームステイ家族と過ごす  
夕方、さよならパーティーでトッド市長と歓談
- 8月8日 (ホームステイ終了)  
飛行機でヒューストンへ  
NASAスペースセンター見学
- 8月9日 ヒューストン市内見学
- 8月10日 ヒューストン出発→グラス→
- 11日 成田→大分着

家庭滞在



サンジャント歴史公園

### 楽しかったホームステイ

植田中3年 橋本 諭子

夢にまで見たアメリカの大地を自分の足でしっかりと踏みしめることができ、喜びと感動にひたっていた時、わたしはジャーニーさんという女性に会いました。彼女の一家が、わたしのホストファミリーでした。わたしは緊張してあいさつも満足にできませんでした。今まで学んだ英語を少しでも活用しようと思っ

ていたのに、できなかった自分が悔しくて、これから6日間の生活の中で何とか心が通じ合えるようになろうと決心しました。夜、仕事から帰ってきたご主人のテリーさんに会いました。びっくりする程、背が高い方でした。3人で話している時、お土産の扇子などを渡していました。日本人にとっては、見慣れていてごく普通のものですが、ご夫婦はとも喜んでくれました。ご夫婦の喜ぶ姿を見て、わたし自身も嬉しくなりました。お土産を通じて、お互いの文化を理解し合う貴重な体験をすることができました。

6日間のホームステイを通して、わたしはアメリカと日本の生活習慣や文化の違いなどを知ることができました。そして、わたしの話す英語がなかなか通じない時でも、理解するまで真剣に耳を傾けてくれる優しい態度に接し、「人と人との交流は、たとえ言葉がうまく伝わらなくても、心と心がしっかりと通じ合うことができれば、何事もできないことはない」ということを学ぶことができました。

多くのことを教えてくれたテキサスの大地、そして人々、ありがとう。

## 広がる交流



## 心のかけ橋



### 大分市青少年オースチン市交流訪問の旅



NASAスペースセンター

去る8月2日から11日までの10日間、市内中学生の代表10人が、姉妹都市であるアメリカ合衆国テキサス州オースチン市を訪問しました。

この訪問は、昨年10月ブルース・トッド市長を団長とするオースチン市親善訪問団が、大分市を訪れた時に約束していたもので、団員にとってはアメリカの生活や文化につぶさに触れるばかりでなく、両市のこれからの交流を発展させるうえで、大きな役割を果たしてくれました。

#### 旅によって得たもの

城東中3年 青木 大和  
オースチン市交流訪問団の一員に決まってから、出発の日まで僕はうれしくてたまらない反面、自分の英語が通じるだろうか、ホームステイ先の家族と仲良くなれるだろうかなどの心配もありました。夢と期待、そして不安を胸に、初めて乗る飛行機によって、自由の国アメリカ

へと飛び立ったのです。11時間の飛行機の旅を経て、グラス空港へ到着しました。初めてアメリカの大地に足を踏み入れた時、何となく日本と違う雰囲気を感じました。ホストファミリーのブラックスン一家は、僕を温かく迎えてくださいました。ファミコンやパットゴルフをして遊んだり、ショッピングセンターやとても広いメキシコ料理店にも連れて

行ってくれました。ブラックスン一家と過ごした日々が、今では忘れられない思い出となっています。

困ったことといえば、やはり言葉の問題でした。大体は通じましたが、通じない時は大変で、身振り手振りを知っている単語を駆使して何とか切り抜けました。

ホームステイも終わり、いよいよ空港で家族と別れる時、とても胸が熱くなり、感謝の言葉もまともに言えなかったことが残念で仕方ありません。帰りの飛行機の中で、僕はすばらしい体験を振り返りながらノートに「必ず、もう一度ここへ帰ってきて、上達した英語で家族の人たちに自分の考えを伝えたい」「団員同士は、旅だけの仲間で終わりにたくない」と書きました。

交流訪問の旅は、僕にチャレンジすること、人との出会いのすばらしさを教えてくれたように思います。



空港でホストファミリーとのお別れ



パイオニア農場で



# 台風13号による 被災者の皆さんへ

先月の台風13号により被災された皆さんに、心からお見舞い申し上げます。

市では、今回の台風の被災者に対して、「災害弔慰金の支給等に関する法律」などに基づいて見舞金などを支給するとともに、9月16日に災害復旧対策本部を設置し、市民生活の一日も早い復旧に向けて全力を挙げて取り組んでいます。

そこで今回は、被災者の皆さんに対する援護資金の貸付制度などについて紹介します。

◎市民税・国民健康保険税  
納税義務者が所有（借家・貸家を除く）し、直接居住している住宅または日常使用する家財が、災害により損害を受け、その損害額（保険金などの補てん分を除く）が住宅、家財の価格の10分の3以上の場合：損害の程度により8分の1～全部を。  
※前年の合計所得金額が600万円以下の人に限りです。  
なお、災害で納税義務者が死亡した場合は全額（市民税のみ）、障害者になった場合は10分の9を。

◎固定資産税・都市計画税  
固定資産にその価格の10分の2以上の損害を受けた場合：損害の程度により10分の4～全部を。

◎事業所税  
事業所用家屋に損害を受けた場合：損害の程度により10分の4～全部を。

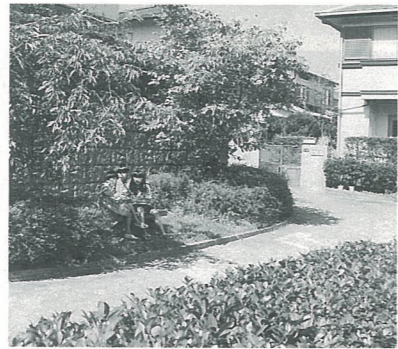
災害により市税を納入することができないと認められる場合は、申請に基づき1年以内の期間に限り徴収を猶予することができます。

※詳しくは、市役所（☎346111）へ。  
1 1 市民税課：内線1244  
4、資産税課：内線1261、納税課：内線1281、国民健康保険課：内線1345）へ。

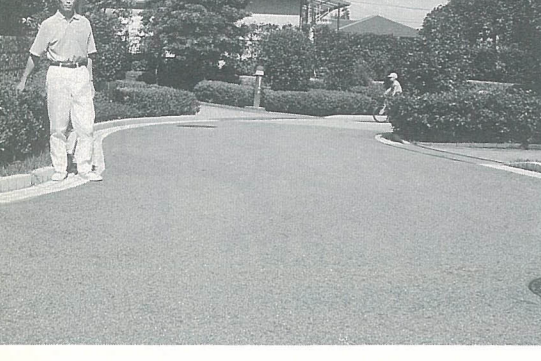


## 明野ボンエルフ

今回は、生き粋大分まちづくり活性化協力賞を「もの」魅力ある建物・景観などの形成」の部で受賞した「明野ボンエルフ」について、管理組合理事長の菊地晃さんにお話を伺いました。  
☆ボンエルフとはどんな意味があるのですか…。  
人を優先した道とか、曲がりくねった道とかいう意味があるそうです。ですから、町の中には歩道はありませんし、車は20キロ以上のスピードは出せない構造になっています。



☆電線が見あたりませぬね…。  
団地内では建築協定を結んでいて、電線やアンテナなどは地上に一切出せないようになっています。そのほか、増築や改築も協定委員会で審査し、景観を守るようになっていきます。  
☆緑が多く、よく手入れされていますね…。  
明野ボンエルフの中には専用地と共有地があります。共有地には車1台分の駐車スペースと緑地帯があります。この緑地帯は、入居している39世帯で組織した管理組合を中心に、定期的に手入れを行っています。  
樹木のせん定や芝生の手入れが主ですが、特殊な作業以外は自分たちの手でを行っています。



また、年に1度、作業の後にバーベキュー大会を行って、親ほくを深めています。そんな中から、和気あいあいとした付き合いが広がればと思っています。

## 災害援護資金貸付制度

▷対象世帯 ○世帯主が1カ月以上の負傷をした世帯  
○家財が3分の1以上の損害を受けた世帯 ○住居が半壊以上の損害を受けた世帯 ※いずれも世帯の所得の合計額によって受けられない場合があります。  
▷貸付金額（世帯主にのみ貸し付けます）

世帯主の負傷の程度 損害の程度	1カ月以上の負傷をした場合		1カ月以内の負傷または、負傷していない場合
	住居・家財に損害がない場合	150万円	
家財の損害が3分の1以上	250万円	150万円	
住居が半壊	270万円(350万円)	170万円(250万円)	
住居が全壊	350万円	250万円(350万円)	
住居が減失	350万円	350万円	

※（ ）内の額は、建て直す際に取り壊す必要がある場合の額。  
※その他、宅地に損害を受けた場合は50万円。

▷利率 年3% ▷償還方法 年賦償還または半年賦償還（3年間据置、10年償還）  
▷申込み・問合せ先 社会課（☎346111内線1413）へ。

## 母子・寡婦福祉資金（住宅）貸付制度

▷対象世帯 母子・寡婦世帯  
▷貸付額 災害200万円以内（一般125万円以内）  
▷利率 年3% ▷償還方法 年賦償還または半年賦償還（6カ月据置、6年償還）  
▷申込み・問合せ先 社会課（☎346111内線1415）へ。

## 生活福祉資金貸付制度・災害援護資金

▷対象世帯 市県民税が非課税または、それに準ずる世帯（ただし、災害弔慰金の支給等に関する法律に基づく「災害援護資金」の貸付対象世帯は除く）  
▷貸付額 150万円以内 ▷利率 年3%  
▷償還期間 7年以内 ▷据置期間 1年  
※詳しくは、市社会福祉協議会（☎330821）へ。

## 中小企業者への融資制度

経営合理化資金	経営や設備に関する資金 問合せ先 商工労政課（☎346111内線1618）へ。
地域産業振興資金	事業復旧に必要な設備や運転資金 問合せ先 大分商工会議所中小企業相談所（☎333131）へ。
国民金融公庫	災害により発生した損害を復旧するための事業資金 問合せ先 国民金融公庫（☎0331）へ。
商工中金	店舗や設備など災害復旧のための貸し付け 問合せ先 商工中金（☎4157）へ。
中小企業金融公庫	店舗や設備など災害復旧のための貸し付け 問合せ先 中小企業金融公庫（☎4106）へ。

## 農林漁業関係者への融資制度

農 林 関 係	
農業基盤整備資金	農地などの復旧
農林漁業施設資金（共同利用施設）	共同施設などの復旧
農林漁業施設資金（主務大臣指定施設）	主務大臣が指定した施設の復旧
総合施設資金	被害を受けた果樹の改植などの復旧
自作農維持資金	上記資金の融資を受けても足りない経営再建費および収入減補てん費
漁 業 関 係	
沿岸漁業経営安定資金	経営再建にかかる資金、収入減の補てん
農林漁業施設資金（主務大臣指定施設）	漁船の補修、代船の建造・取得、漁具や漁船用施設
漁船資金	漁船の改造・建造または取得、漁船用機器の設置

※詳しくは、農政課（☎346111内線1661）へ。  
※災害復旧に対するお問い合わせは、災害復旧対策本部（総務課内☎346111内線1111）へ。

## 大分市発足30周年記念 第27回大分生活文化展



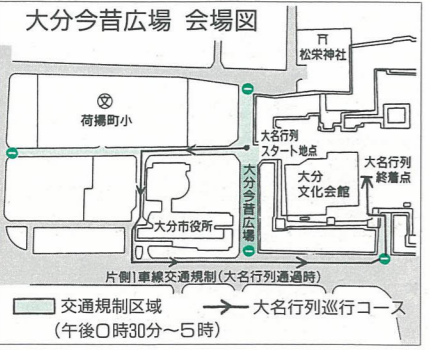
時代を超えて連続と受け継がれる技の中に、激しく鼓動を続ける情熱の響きがあります。  
大分市発足30周年に当たる今年の「大分生活文化展」では、「大分今昔広場」と題して、伝統行事である賀来の市大名行列と若者に人気のスポーツを行います。ご家族おそろいで、大分の今と昔をお楽しみください。



今年で4回目を迎え、すっかり定着したこのイベント。  
今回は市役所東側通りを歩行者天国にして、今若者に人気のストリートバスケット3オン3やストリートサッカーを行います。  
さわやかな秋空の下、みんなで一緒に盛り上がりましょう。  
▽日時 10月10日(日) 午後1時30分～4時30分  
▽場所 市役所東側通り



6年に1度、卯の年と酉の年に行われるこの神事は、7、8百年前から伝わる伝統行事で「アラッサ」「コラッサ」の威勢のよい掛け声に合わせて、先徒士、槍組、弓組、鉄砲組、大道具組などが練り歩きます。  
▷日時 10月10日(日) 午後0時30分～1時30分  
▷場所 市役所周辺



※詳しくは、商工労政課（☎346111）へ。

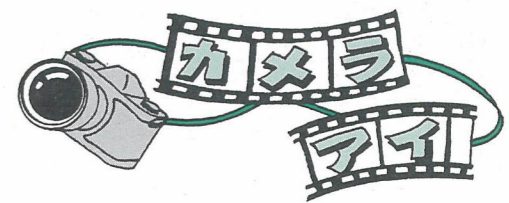




### ◀いつまでもお元気で

～市長敬老祝福訪問～

敬老の日を前にして、9月2日、木下市長が市内の長寿者（最高齢者工藤タカさん〈107歳〉＝東津留、男性最高齢者佐藤達さん〈102歳〉＝東鶴崎、夫婦最高齢者佐藤勝藏さん〈101歳〉キヌエさん〈92歳〉＝中島西のほか市内の特別養護老人ホーム3カ所の入所者）を訪ねて長寿を祝いました。

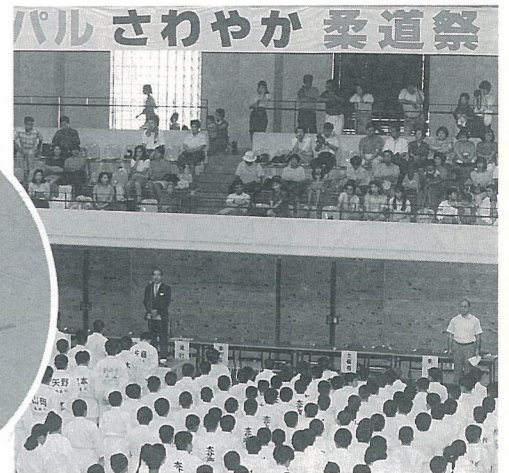


### ◀勇壮華麗な時代絵巻

～賀来の市大名行列～

秋祭りのトップを切って、賀来の市が9月1日から11日まで行われました。今年はずの卯の年と酉の年に限って行われる大名行列の年。

6年に一度の勇壮華麗な時代絵巻を一目見ようと沢山の見物人が沿道を埋めつくし、大名行列に盛んに拍手を送っていました。



### ▶日ごろ鍛えた技を競う

～広域圏さわやか柔道祭～

9月5日、コンパルホールで「広域圏さわやか柔道祭」が開催されました。

大会には、41チーム344人の選手が参加し、個人戦と団体戦が行われ、日ごろ鍛えた技を競い合い熱戦を展開。市内外から多数の応援者が駆け付け、熱い声援が飛びかいました。



### ▶大切な救急医療・救急業務

～1日救急隊長行事～

消防局は、9月9日「救急の日」に、市内の5人の看護婦さんに1日救急隊長を委嘱し、街頭PR活動を行いました。これは、救急医療・救急業務、「救急の日」を市民の皆さんに広く知ってもらうためのもので、リバーテープなどの配布や血圧測定サービスをしました。

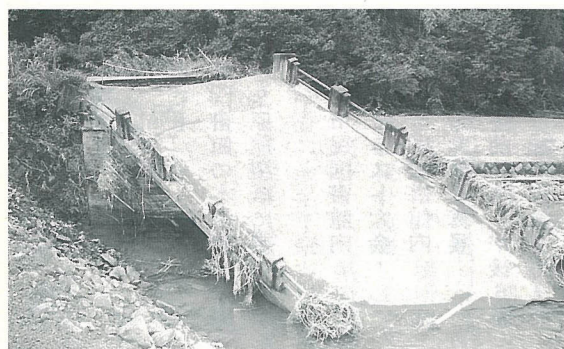
### ◀台風のつめ跡

～台風13号市を襲う～

9月3日、戦後最大級といわれる台風13号が市を襲撃。記録的な風雨によって市民の尊い命が奪われるとともに、浸水、山崩れ、かけ崩れ、断水などによってかつてない被害が市民生活にもたらされました。

市は、9月16日に災害復旧対策本部を設置し、市民生活の一日も早い復旧に向けて全力を挙げて取り組んでいます。

被害から1カ月、市民は今、力強く復旧に立ち上がっています。



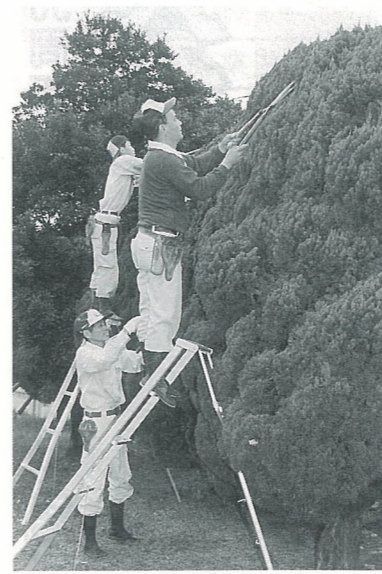
## 歴史散歩 ⑥



### やよいびと 弥生人の祈り

～大分市賀来中学校遺跡～

大分川と賀来川の交わる場所にある賀来中学校遺跡では、弥生時代後期（今から約1,700年前）に大きな集落が営まれていたと思われる住居跡とともに、墓も発見されています。この墓には、壺に死者を入れて埋葬した壺棺墓と、地面に穴を掘っただけの土壇墓の2種類があります。壺棺墓は2つの壺を巧みに組み合わせたもので、長さ80センチ程度のものであることから、子供用と考えられています。丁寧に据えられた壺棺は、子供の突然の死に際して、言いようのない親の悲しみを今に伝えるタイムカプセルのように、当時の状態のまま遺跡のあちこちから見つかっています。遺跡からは、当時の土器を模倣したおもちゃに似た小さな土器もたくさん発見されており、死者に対するまつりの時に使用されたと考えられています。



◀ありがとう 感謝の気持ちでいっぱいだよ  
大分市緑化推進事業協会（会長綿貫清治さん）の会員約20人が、敬老の日を前に、9月10日、養護老人ホーム清心園を訪れ、植木のせん定、病虫害防除、草刈りをしてくれました。また同日、ヤノメガネから老眼鏡の贈呈、舞鶴そばから手作りそばがごちそうされ、入所者から大変喜ばれました。（清心園 末廣邦昭さん提供）

## まちの話題

### ▼楽しかった 子ども祭り

9月11日、大南公民館で「大南子ども祭り」が行われました。クッキーづくり、大声大会、じゃんけん大会、綱引き大会などに多くの子どもたちが参加し、歓声をあげながら楽しい1日を過ごしました。（大南公民館 藤田洋一郎さん提供）



まちの話題、待ってまーす。  
送り先/〒870 荷揚町2番31号 広聴広報課  
(☎346111内線1053)へ。



# コンパルホール市民図書館

## '93 読書まつり

11月2日～7日開催



昨年の本の交換市

本との出会いには、未知の世界の知識を得たり、いろんな人の生き方に感動したりと様々な喜びがあります。

読書を日ごろの習慣として、自然や社会をもっと知り、みずみずしい感情やいきいきとした想像力を培い、心豊かな生活を送りたいものです。

今年も、コンパルホールの「読書まつり」で、すばらしい本と出会ってみませんか。

### 11月2日～7日

#### 読書感想画展

▽場所 市民図書館内  
おしえて！  
市民図書館の本を読んで感じたことを原稿用紙に書いてください。

#### マンガ・イラスト大会

▽場所 市民図書館内  
なつかしの大分写真展

▽時間 午前9時～午後6時  
※11月7日(日)は午後5時まで

#### 世界の絵本展

ボロニヤ・  
グラフィック大  
賞やニューヨー  
クタイムズ絵本  
大賞を受賞した  
絵本、新聞紙大  
の珍しい絵本な  
ど35カ国の代表的な絵本を展示

▽時間 午前9時～午後6時  
※11月7日(日)は午後5時まで

#### ビデオ・イン・コンパル

名作やアニメーションを上映  
▽時間 午前10時、午後2時、  
6時(11月2日と7日は午後6  
時からの上映はありません)

#### ビデオ・イン・コンパル

また期間中、市役所1階市民  
相談コーナーに、建築相談所を  
開設します。(建築指導課)

#### 道路標識についてご意見を

10月1日から7日までは「道  
路標識週間」です。  
道路標識の設置状況や表示内  
容など、お気付きの点がありま  
したら大分土木事務所(☎2  
141)へ。(土木管理課)

#### 技能検定試験を行います

▽実施職種 機械検査、機械保  
全、和裁、菓子製造、建築大工、  
ガラス施工、塗装、婦人子供服  
製造など46種53作業

▽受付期間 10月1日～13日  
▽実技試験問題公表 11月30日(火)  
▽その他 試験日時・場所は、  
受験希望者に後日連絡します。

▽申込み・問合せ先 県職業能  
力開発協会(大字下宗方古川  
1033番地の1 ☎365  
1)へ。(商工労政課)

#### 農業共済に加入している水

陸稲の損害評価を実施します  
対象者は、損害評価野帳被害  
申告書)に必要事項を記入のう

### 11月3日(水)

#### メルヘン広場

▽時間 午後1時30分～2  
時30分(開場 午後1時)

▽場所 コンパルホール文  
化ホール

▽内容 ○自転車紙芝居  
(中央プラザ) ○ぬいぐ  
るみ人形劇、腹話術 ○ス  
クリーンでみる絵本など

#### 本の交換市

家庭でねむっている本を  
交換し  
てみま  
せんか。一  
冊につき一  
枚の交換券  
があなたの  
本をリサイ  
クルします。

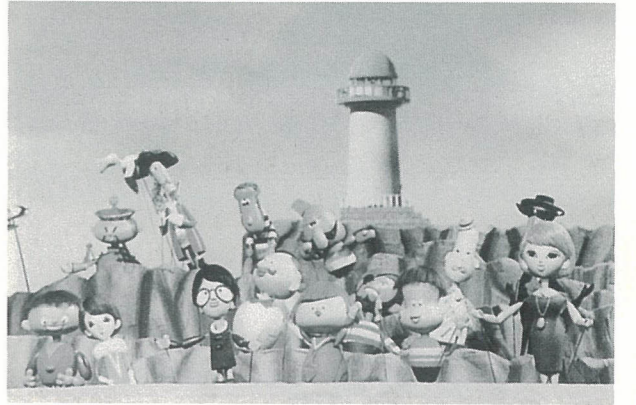
▽時間 午後3時～5  
時

▽場所 中央プラザ(雨天の場  
合は2階プラザ)

#### 子ども図書館サミット

市内の小学校5・6年生(10  
人)による図書館や読書につい  
ての討論会です。

▽時間 午前10時～11時30分  
▽場所 コンパルホール201  
会議室



### 11月7日(日)

#### 人形劇「ひょうたん島オンス

ージ」(劇団ひとみ座)  
奇想天外、夢と冒険とロマン  
の世界をお楽しみください。

▽時間 午後1時30分～2時30  
分(開場 午後1時)

▽場所 コンパルホール1階文  
化ホール

#### 本の交換市

▽時間 午後3時～5時  
▽場所 中央プラザ(雨天の場  
合は2階プラザ)

※詳しくは、コンパルホール  
市民図書館(☎33500)へ。

▽期間 10月5日～6年3月15日  
▽対象区域 市内全域  
▽問合せ先 都市計画課(☎34  
6111内線1812)へ。

#### 無料行政相談をご利用くだ

さい  
10月17日～23日は「行政相談  
週間」です。あなたのまちの行  
政相談委員が行政相談所を開設  
し、道路、年金、行政機関の窓  
口対応など行政に関する苦情や  
意見、要望などをお聞きします。  
※詳しくは、大分行政監察事務  
所(☎33715)へ。(市民生活課)

#### 亀塚古墳発掘調査結果の現

地説明会を開きます  
県指定史跡亀塚古墳の発掘調  
査結果を現地でも説明します。  
▽日時 10月11日(月) 午前10時  
～正午(雨天は10月17日に延期)

▽場所 亀塚古墳(大字里)  
(文化振興課)

#### 不動産鑑定士による不動産

の無料相談会を開きます  
現在都市計画決定されている  
都市計画道路の台帳整理のため  
公共測量を実施します。土地へ  
の立ち入りなどが考えられます  
ので、ご協力をお願いします。

▽日時 10月4日(月) 午前10時  
～午後3時30分  
▽場所 市役所1階市民相談コ  
ーナー前ロビー  
▽問合せ先 日本不動産鑑定協  
会大分県部会(☎340545)へ。

### 教育のひろば



#### 10月は環境緑化強調月間です

##### ◎植木造園展

▽日時 10月1日～11日  
▽場所 城址公園

▽内容 ○造園、植木、草花な  
どの展示即売 ○緑の相談所

○苗木や草花の種子無料配布  
(1日) 午前10時～、8日(金  
午前11時～)

##### ◎活き料大分街かど空間奨励事業

①生垣設置(一般家庭・事業所)  
▽補助額 対象経費の10分の2  
ただし、上限は3万円

②樹木植栽(事業所)  
▽補助額 対象経費の10分の2  
ただし、上限は10万円

▽その他 ①工事中工前に申請  
してください。②申請は年間を  
通じて受け付けています。

※このほかの事業として、みど  
りの少年活動班大会や学校花い  
っぱい運動を行います。

※詳しくは、公園緑地課(☎34  
6111内線1832)へ。

#### 敬老年金を振り込みました

5年度前期分の市敬老年金を  
指定口座に振り込みましたので、

#### 10月11日から17日は全国建

築工事現場の立ち入り調査を  
行い、違反建築物の是正指導を

#### 10月11日から17日は全国建

築工事現場の立ち入り調査を  
行い、違反建築物の是正指導を

行い、違反建築物の是正指導を









問合せ先 ☎6111  
保健衛生課へ  
乳児医療は 内線1551  
検診(成人)は 内線1553  
母子保健は 内線1555  
予防接種は 内線1557

### インフルエンザ予防接種

▽対象者 満3歳以上の市民  
▽接種方法 1週間から4週間の間隔で2回接種  
▽料金 ①義務教育終了の人から満65歳未満の人は1回につき380円 ②義務教育終了前の人、65歳以上の人は無料 ③生活保護家庭および市民税均等割以下の家庭の人は免除(証明できる書類を持参してください)  
▽受付時間 午後2時～3時(同時に学童接種を行いますので、接種開始前後は混みます)  
▽その他 ①問診票は各会場に

### インフルエンザ予防接種日程

1回目	2回目	会場名(小学校)
10月20日(水)	11月18日(水)	豊府、西の台、川添、賀来、上戸次
10月21日(木)	11月19日(木)	桃園、神崎、明治北、鷺野、坂ノ市
10月28日(水)	11月26日(金)	津留、滝尾、高田、横瀬、竹中
10月29日(金)	11月30日(火)	春日町、森岡、明野西、植田、丹生
11月4日(水)	12月2日(水)	金池、荏隈、明野東、寒田、吉野
11月5日(金)	12月3日(金)	中島、東大分、明治、東植田、小佐井
11月9日(火)	12月7日(火)	住吉、日岡、鶴崎、松岡、横瀬西、戸次
11月10日(水)	12月8日(水)	舞鶴、南大分、三佐、敷戸、大在
11月16日(火)	12月14日(火)	荷揚町、城南、別保、田尻、判田
11月17日(水)	12月15日(水)	長浜、大道、八幡、明野北、宗方
12月21日(火)		春日町、滝尾、明野東、植田、大在
12月22日(水)		金池、津留、南大分、鶴崎、敷戸

### 子宮がん検診

▽対象者 30歳以上の市民(勤務先などで受ける機会のある人は除く) ▽料金 900円  
▽受付時間 午後1時～2時30分  
▽その他 ①健康手帳をご持参ください。②他校区の人も都合のよい会場で受診できます。

月日	場所	校区
10月13日(水)	明野東小学校	明野
10月14日(木)	明野中学校	明野
10月15日(金)	明野北小学校	明野
10月26日(火)	アテオ東明野店	明野
10月27日(水)	権原ストア	明野
10月28日(木)	トキハイセンター	明野
10月29日(金)	明野センター	明野

### 3歳児健康診査

▽内容 身体測定、尿検査、視聴覚検査、内科診察、歯科診察相談 ▽料金 無料  
▽その他 母子健康手帳をご持参ください。

### 3歳児健康診査日程

月日	地区	場所	受付時間	対象者
10月12日(火)	植田	植田公民館	午後1時～2時	平成2年5月1日から平成2年5月31日まで生まれた人
10月19日(火)	大分	大分保健所	午前9時～11時	平成2年6月1日から平成2年6月30日まで生まれた人
10月26日(火)	大分	大分保健所	午前9時～11時	平成2年6月1日から平成2年6月30日まで生まれた人

準備してありますので、記入押印してください。②体温は家庭で計ってください。③母子健康手帳をご持参ください。(幼児のみ)  
▽接種できない人 ①発熱している人や著しい栄養障害のある人。②心臓血管系や腎臓、肝臓疾患にかかっている人で、その疾患が急性期、増悪期、活動期にある人。③接種液で異常な副反応を起こしたことのある人、またはアレルギー症状を起こすおそれのある人。④接種前1年以内にけいれん(ひきつけ)の症状を起こしたことのある人。⑤妊娠している人。⑥急性灰白髄炎、BCG、麻疹、水痘などの予防接種を受けて1カ月を経過していない人。(三種混合は2週間を経過していない人)

▽接種後の注意 ①当日と翌日は過激な運動や入浴は避けてください。②当日の飲酒はしないでください。  
**結核・肺がん検診、基本健康診査、健康相談会**  
▽対象者 ①結核検診：15歳以上の市民(妊婦・妊娠している可能性のある人および勤務先などで検診を受ける人は除く) ②基本健診：35歳以上の市民(勤務先などで検診を受ける人は除く) ③現在成人病で治療中の人は除く  
○肺がん検診：結核検診を受けた人のうち、①二重読影：40歳以上の人 ②喀たん検査(希望者)：50歳以上の人で喫煙指数(1日のたばこ喫煙数×喫煙年数)が600以上の人、あるいは40歳以上で最近6カ月以内に

### 胃がん検診

▽問合せ先 大分保健所 ☎8231へ。  
▽日程  
10月26日(火) 丹生校区公民館 丹生  
10月27日(水) 鶴野小学校 鶴野  
10月28日(木) 敷戸公民館 敷戸  
10月29日(金) 敷戸公民館 敷戸

▽対象者 40歳以上の市民(勤務先などで受ける機会のある人は除く)  
▽受付時間 午前9時～11時  
▽料金 1,000円  
▽その他 ①前夜10時から食事、水、茶などを一切とらないでください。②上半身は、衣服が脱げるようにし、ボタン、チャックのない肌着を着てください。③健康手帳をご持参ください。④検診後、下剤を多量の水とともに飲んでください。⑤他校区の人も受診できます。  
※ただし、肺がん検診の喀たん検査、子宮がん検診、胃がん検診、子宮がん検診、胃がん検

※駐車場がありませんので、車での来場はご遠慮ください。  
※対象時期以前に生まれた3歳児で未受診者は受けられません。

⑦麻疹、おたふくかぜ、風しん、水痘などのウイルス性の疾病にかかり、治癒後1カ月を経過していない人。または家庭内に感染患者がおり、感染発症のおそれのある人。⑧医師が予防接種を行うことが不適当と認める疾病にかかっている人。  
※その他の病気でも、症状によっては接種できないことがありますが、保健衛生課へお問い合わせください。  
▽接種後の注意 ①当日と翌日は過激な運動や入浴は避けてください。②当日の飲酒はしないでください。  
**結核・肺がん検診、基本健康診査、健康相談会**  
▽対象者 ①結核検診：15歳以上の市民(妊婦・妊娠している可能性のある人および勤務先などで検診を受ける人は除く) ②基本健診：35歳以上の市民(勤務先などで検診を受ける人は除く) ③現在成人病で治療中の人は除く  
○肺がん検診：結核検診を受けた人のうち、①二重読影：40歳以上の人 ②喀たん検査(希望者)：50歳以上の人で喫煙指数(1日のたばこ喫煙数×喫煙年数)が600以上の人、あるいは40歳以上で最近6カ月以内に

### 金池・八幡校区 結核・肺がん検診、基本健康診査および健康相談会日程

月日	自治区	場所	時間
10月18日(月)	金池南二丁目	上野ヶ丘中学校体育館(クラブハウス)	午前9時30分～11時15分
10月19日(火)	頭野	頭野公民館	午後1時～2時
10月20日(水)	金池南一丁目	大分構造物検査センター(旧大分鉄道健康センター)	午後1時～2時30分
10月21日(木)	府内町一丁目	コンパルホール(3階大会議室)	午後1時～2時30分
10月22日(金)	元町	元町公民館	午後10時～11時15分
10月25日(月)	上野丘一丁目	上野丘一丁目公民館	午後10時～11時15分
10月27日(水)	御幸	御幸町公民館	午後10時～11時15分
10月28日(木)	上八幡・下八幡	下八幡集会所	午後10時～11時15分
10月29日(金)	鳴川・田ノ浦	神崎小学校体育館	午後10時～11時15分

血たんがあった人  
▽料金 無料(ただし、肺がん検診の喀たん検査は800円)  
▽内容 ①結核検診：胸部X線(間接)撮影 ②基本健診：身体計測、尿検査、血圧測定、血液検査(心電図・眼底検査は該当者のみ) ③肺がん検診：二重読影、喀たん検査(3日連続採たん法)  
▽その他 ①検診結果は全員に通知します。②基本健診を受けたい人は、検診結果を全員に通知します。③尿を持参するときは、びんなど不燃物に入れて来ないでください。④上半身は金具、ラメ入り・濃い文字・ボタンなどのついていない衣服を着用してください。⑤問診票と健康手帳をご持参ください。⑥健康相談を行っていただきます。⑦他校区の人も都合のよい会場で受診できます。

診を受ける人で、次の人は無料です。証明書をご持参ください。  
①70歳以上の人および65歳以上で寝たきりの人(医療受給者証)  
②生活保護法による被保護世帯の人(生活保護診療依頼証)  
③市民税非課税世帯の人(家族全員の税額証明書：交付には印鑑と手数料200円が必要)  
▽日時 10月19日、26日、11月9日、16日 いずれも火曜日午後2時～4時  
▽場所 コンパルホール5階柔剣道室 ▽受講料 無料  
▽対象者 大分市民で18歳以上の女性 ▽定員 50人(先着順)  
▽内容 手軽にできる運動  
▽講師 県地域成人病検診センターの体育トレーナー  
▽申込方法 電話またははがきに住所、氏名、年齢、電話番号を記入のうえ、10月12日までに保健衛生課(〒870 荷揚町2番31号)へ。

### 女性のためのヘルシーエクササイズに参加しませんか

▽日時 10月19日、26日、11月9日、16日 いずれも火曜日午後2時～4時  
▽場所 コンパルホール5階柔剣道室 ▽受講料 無料  
▽対象者 大分市民で18歳以上の女性 ▽定員 50人(先着順)  
▽内容 手軽にできる運動  
▽講師 県地域成人病検診センターの体育トレーナー  
▽申込方法 電話またははがきに住所、氏名、年齢、電話番号を記入のうえ、10月12日までに保健衛生課(〒870 荷揚町2番31号)へ。

**乳児および1歳6カ月児健康診査と健康相談**  
▽受付時間 午後1時～2時30分 ▽料金 無料  
▽内容 測定、診察、相談(1歳6カ月児健診は歯科診察あり)

### 乳児および1歳6カ月児健康診査と健康相談

月日	地区・校区	場所	健診・相談	対象者
10月13日(水)	植田	植田公民館	乳児健診	3～6カ月児
10月14日(木)	鶴崎	鶴崎支所	乳児健診	3～6カ月児
10月15日(金)	坂ノ市	坂ノ市支所	乳児健診	3～12カ月児
10月19日(火)	住吉・中島	市役所8階大会議室	1歳6カ月児健診	平成4年3月生まれの人
10月20日(水)	春日・大道	市役所8階大会議室	1歳6カ月児健診	平成4年3月生まれの人
10月21日(木)	舞鶴・津留	市役所8階大会議室	1歳6カ月児健診	平成4年3月生まれの人
10月22日(金)	大分	大分保健所	乳児健診	3～12カ月児
10月27日(水)	大分	大分保健所	乳児健診	3～12カ月児
10月29日(金)	大分	大分保健所	乳児健診	平成5年3月生まれの人

▽その他 ①母子健康手帳をご持参ください。②対象年齢外、指定地区、指定校区外の人の受診はご遠慮ください。  
**お母さん教室**  
▽日時 10月8日(金)、15日(金)、22日(金)、午後1時30分～4時  
▽場所 市役所8階大会議室  
▽内容 第1回8日：母と子のきずな(映画)、妊娠中の生理と保健 第2回15日：母と子の歯の健康、妊娠中の栄養 第3回22日：分べんの準備、分べん  
▽その他 ①母子健康手帳をご持参ください。②この教室の1シリーズは6回で終了です。途中からでも受けられます。③駐車場がありませんので車での来場はご遠慮ください。  
**オストメイト医療相談会**  
▽日時 10月9日(土)  
▽場所 県総合社会福祉会館  
▽内容 親睦会、チャリティー  
茶会：午前10時～正午 講演：午後1時～3時(障害福祉課)



### 文化の出前

#### ◎大分市民地域文化講演会

- ▷日時 10月23日(土) 午後2時～4時
- ▷場所 大在公民館
- ▷講師 秋山ちえ子氏
- ▷演題 「このごろ思うこと」

#### ◎市民芸術劇場

- ▷日時 11月7日(日) 午後1時30分～3時
  - ▷場所 大分南部公民館 ▷出演 江戸家小猫氏
  - ▷演目 声帯模写とお話による「笑う門には健康来る」
- ※いずれも入場整理券が必要です。希望者は各地区公民館または文化振興課(☎④6111内線2093)へ。



(大園団地 今井美月ちゃん) [8月末の住民登録人口から(前月比)]

### 大分市の面積と人口

面積 359.88km<sup>2</sup>  
 人口 417,508人(+614人)  
 男 202,957人(+321人)  
 女 214,551人(+293人)  
 世帯数 151,070世帯(+232世帯)

### いきいき 活き粋大分レディースセミナー

- ▷対象者 市内に居住する女性で全期間受講できる人(ただし、これまで市婦人ゼミナールやレディースセミナーを受講したことがない人)
- ▷定員 60人(応募者多数の場合は抽せん)
- ▷受講料 無料 ▷場所 コンパルホール視聴覚室など
- ▷日程

月 日	内 容	講 師
11月16日(火)	ごみと暮らしとリサイクル(みんなで守る地球環境)	暮らしのアドバイザー 工藤敦子
12月7日(火)	施設と在宅福祉について	清流苑苑長 児玉貞夫
12月21日(火)	女性のための健康管理(病気とその予防)	県立病院院長 肥田木 孜
6年 1月11日(火)	最近の経済情勢とバブル経済に見た新人類の考動	帝国データバンク大分支店長 小野正彦
1月25日(火)	大分の歴史と風俗(大分の起こりと暮らし)	文化振興課参事 秦 政博
2月8日(火)	女性と法律(知っておきたい法律知識)	弁護士 立花旦子
2月22日(火)～23日(水)	情報社会と選択(情報の読み方、生かし方)	大分合同新聞社編集局長 田辺正勝
3月1日(火)	大分市のまちづくり(活き粋大分の発想)	大分市長 木下敬之助

- ▷時間 上記講演…午前10時～正午 意見交換や施設見学…午後1時～4時 2月22日は宿泊研修
- ▷申込方法 社会課、各支所、明野出張所、各地区公民館に備え付けの申込書で、10月15日までに社会課(〒870 荷揚町2番31号☎④6111内線1420)へ。

### りょうぜんふれあいハイキング

- ▷日時 11月3日(水) 午前8時30分～午後3時30分(雨天の場合は中止します)
- ▷対象者 市民(小学校4年生以下は保護者同伴)
- ▷定員 60人(先着順) ▷参加料 無料
- ▷日程 東植田小学校(集合)～西寒多神社～霊山森林公園～霊山青年の家～霊山寺～東植田小学校(解散)
- ▷内容 史跡めぐりとハイキング、ポイントラリー、森林祭り参加(もちまき、抽選会、苗木配布)
- ▷申込み先 電話で10月26日までに、霊山青年の家(☎④2777)へ。 ※当日は弁当、水筒をご持参ください。

### 生涯学習まつり

#### ◎作品展

- ▷期間 11月30日～12月4日
- ▷場所 コンパルホール4階アートルームほか
- ▷対象者 アマチュア
- ▷内容 絵画、写真、書、陶芸品、手工芸品など

#### ◎大正琴演奏会

- ▷日時 12月4日(土) 午前10時～午後4時
- ▷場所 コンパルホール4階集會室
- ▷募集团体数 20団体(先着順)

#### ◎囲碁・将棋交流大会

- ▷日時 12月3日(金) 午後1時～
- ▷場所 コンパルホール4階集會室
- ▷対象者 アマチュア(3段以上の高段者は除く)
- ▷定員 50人(先着順)

☆申込み・問合せ先 電話で、11月1日までに生涯学習課(☎④6111内線2043)へ。

◎10月から放送局と時間が変わります。

10月2日(土)  
 午後6時30分～6時45分放映  
 見つけました!大分市の宝もの  
 10月10日(日)  
 午後5時10分～5時25分放映  
 おさるの独立国～高崎山～



10月4日(月)放送  
 スポーツの秋  
 いきいきフィットネスデー



### 坂ノ市・臼杵地区史跡めぐり

- ▷日時 11月10日(水) 午前9時～午後5時(雨天決行)
- ▷定員 180人(応募者多数の場合は抽せん)
- ▷参加料 800円(入場料、資料代を含む)
- ▷日程 市役所～池見家住宅～キャラハン邸～亀塚古墳～稲葉家下屋敷～臼杵石仏～市役所
- ▷申込み・問合せ先 往復はがきに住所、氏名、電話番号を記入のうえ、10月22日(必着)までに観光課(〒870 荷揚町2番31号☎④6111内線1632)へ。

### 県心身障害者(児)秋の交歓会

- ▷日時 10月9日～10日 午前10時30分～午後4時
- ▷場所・内容 ○平和市民公園…障害者ゲートボール大会、障害者芸能大会、福祉施設の作品展示即売、一村一品や味のコーナー ○県総合社会福祉会館…チャリティーお茶会、書道・写真展、希望のつどい(未婚障害者の交流会)、風船バレー大会 (障害福祉課)

編集子ひとこと ◎某月某日、市内某所で日ごろお世話になっている報道関係者の方々と懇親の機会を得ました。総選挙や台風13号の報道活動に強い刺激を受け、マンネリ化しつつあったわたしの精神に“喝”が入りました。…(首藤) ◎9月1日、賀来の市・大名行列を見学。道具や衣装、そして行列の皆さんの所作のひとつ一つに、地域で代々受け継がれてきた伝統の重さを感じました。勇壮・華麗な大名行列、10月10日には大分生活文化展にも登場します。次に行われるのは、6年後の卯の年。まだご覧になっていない方は、大分生活文化展での機会をお見逃しなく。…(今村)