

市報

# 大分県

4.7.1

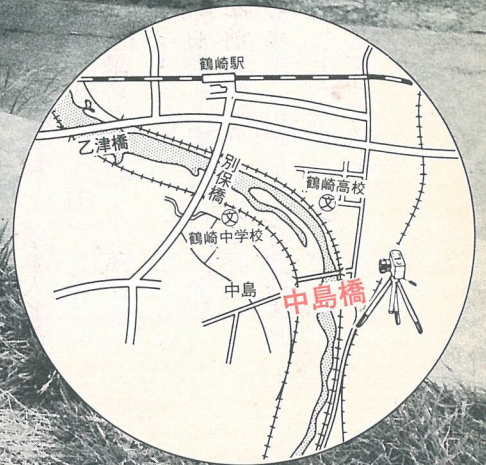
No.1104

編集と発行

大分市荷揚町2番31号

大分市秘書広聴室広聴広報課

(☎34-6111)





参議院議員選挙が7月8日に告示され、7月26日に投票が行われます。

わたしたち一人ひとりが政治や選挙に強い関心を持ち、投票に参加して議員や政党を選ぶのは、自分の意見や考えを国政に反映させる貴重な権利です。あなたの一票を大切に、責任をもって投票しましょう。今回は、参議院議員選挙の投票手続きや制度を紹介します。

# は参議院議員 投票日です

# 7月26日(日) 選挙の

## この一票あなたも政治の発言者

### 投票できる人は

昭和47年7月27日までに生まれた20歳以上の日本国民で、選挙人名簿に登録されている人が対象になります。

なお、大分市で投票できる人は、4年4月7日までに大分市に住民登録(転入届)し、7月7日まで引き続き住んでいた人です。



4年4月8日以降大分市に住民登録した人は、大分市での投票はできませんが、前の住所地の名簿に登録されていれば、前の住所地で投票ができます。

所で投票することになります。この場合、入場整理券がお手元に届かないこともあり、前の住所地の投票所の受付係にその旨お申し出ください。

ない人は、投票所の受付係にお申し出ください。係員の1人が代筆し、もう1人がそれに立ち会う代理(代筆)投票ができます。

### 投票の順序と方法

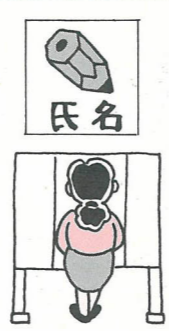


### 名簿対照



名簿に記載されていますか？

参議院議員(選挙区選出)の投票：候補者氏名を一人だけ書きます



参議院議員(比例代表選出)の投票：届け出政党などの名称または略称を一つだけ書きます



### 不在者投票

投票日に投票所へ行けない人は、所定の手続きをすれば、不在者投票ができます。

①投票日に自分の投票区域外で自分の仕事に従事している人  
②投票日に自分の仕事以外のや

### 投票所が変わります

投票区	旧投票所	新投票所
春日第一	春日町幼稚園	春日町小学校
東院	宮苑公民館	東院公民館
河原内	河原内小学校	河原内保育所

### 別保投票区が分割されます

投票区	投票所	自治区
別保第一	別保小学校	葛木団地・森 森住宅団地 森町団地
別保第二	J.A大分 教育センター (旧県農協 教育センター)	森町西 森町花の木 皆春

### 入場整理券は

投票所の入場整理券(はがき)は、7月7日ごろまでに郵送します。

今回の選挙から入場整理券がコンピューターで打ち出されたものになりますので、他の郵便物と間違えないように注意してください。

もし整理券を紛失した場合は、投票所の受付係にお申し出ください。資格の有無を確認したうえで投票することができます。

### 市内転居者の投票は

大分市内から同じ市内へ転居した場合、投票資格のある人で4年6月16日までに転居届をしている人は、新しい住所地の投票所で投票することができます。6月17日以降に、市内転居届をした人は、前の住所地の投票



### 投票時間

午前7時から午後6時までです。ただし、大南地区の百木、伊与床の両投票所の投票時間は、午前7時から午後4時までです。



### 幸せをみんなで築く 明るい選挙



### 代理投票

病気やけがなどのため、自分で投票用紙に候補者氏名を書け



### 局分室(502会議室)

※ただし、次の地区の人が不在者投票できる場所は、市役所第2庁舎5階選挙管理委員会事務局分室(502会議室)  
○賀来新川 ○高城台(高城台団地、ニュー高城台、ニューラ イフ高城台) ○池の平 ○九築団地

▽持参するもの  
印鑑と入場整理券(届いている場合)  
▽郵便による不在者投票  
体の不自由な人には、自宅で投票できる制度があります。

この制度を利用できる人は、身体障害者手帳を所持し、その障害の程度が次に該当する人です。(ただし、自分で文字が書ける人に限ります)  
①両足などが不自由な人(障害程度1、2級)  
②心臓、じん臓、呼吸器、ぼうこう、直腸、小腸の病気の人の(障害程度1級、3級)

この場合、市選挙管理委員会事務局で事前に証明書の交付を

### 点字投票

目の不自由な人で、点字のできる人は、点字投票ができます。点字器は、投票所に用意していますので、受付係にお申し出ください。



### 選挙時登録の名簿をお見せします

昨年9月2日現在の定時登録後、新たに登録した選挙人名簿を次のとおりお見せします。で、最寄りの場所でお確かめください。  
▽日時 7月8日(水)、9日(木)  
午前8時30分～午後5時  
▽場所 市選挙管理委員会事務局(市役所第2庁舎5階)または各支所庶務係

受けなければなりません。

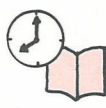
投票日の4日前までに、証明書を添えて投票用紙の請求をしてください。

※不在者投票受付時のお願い  
不在者投票は、やむを得ない理由による例外的な制度のため、厳格な手続きを必要とします。

不在者投票を行う人は、投票日に行けない理由を具体的に述べるとともに、それが真実であることを証明する宣誓書を提出することになっています。(用紙は市選挙管理委員会にあります)その際、理由が不十分な時は、仕事内容や用務地の住所、用務の時間など、詳しくお尋ねし、法律に定められた不在者投票事由に当てはまるかどうか判断します。もし該当しないと判断される場合は、お断りすることもあります。選挙の不正を防止し、公正を守るためですから、ご理解、ご協力をお願いします。

### 開票の日時・場所

▽日時 7月26日 午後8時  
▽場所 県立荷揚町体育館



問合せ先  
大分市選挙管理委員会事務局

☎6111内線2102

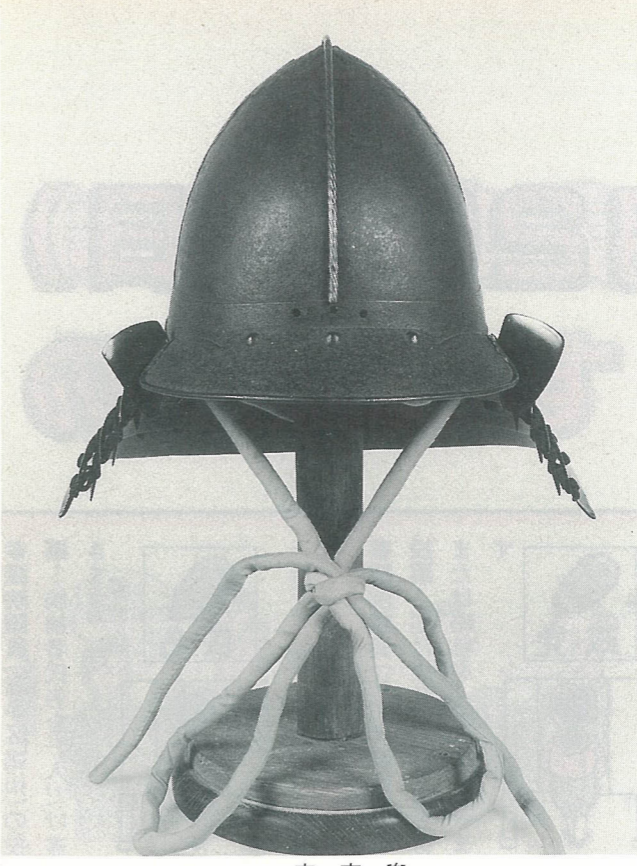


7/28  
オープン

# 中世にタイムスリップ 南蛮文化に大接近

## 歴史資料館 常設展示改装

歴史資料館は、今年4月で5周年を迎えました。この間、常設展示がさらに充実するよう資料の収集を行ってきました。今回これらの新収蔵資料を公開するため、常設展示のうち歴史部門を改装し、テーマ展示室を新設します。そこで新しい展示の内容・見どころを紹介します。



南蛮兜

### 大友宗麟と中世

大分の歴史でいちばん華やいていたのは、南蛮文化の香りが町中にただよっていた大友宗麟のころです。そこで「南蛮文化と府内」コーナーを設け、宗麟や子供の義統の手紙のほか、イエズス会宣教師の報告書や異国趣味を取り入れた南蛮兜や鐘を展示します。

### 近世の府内

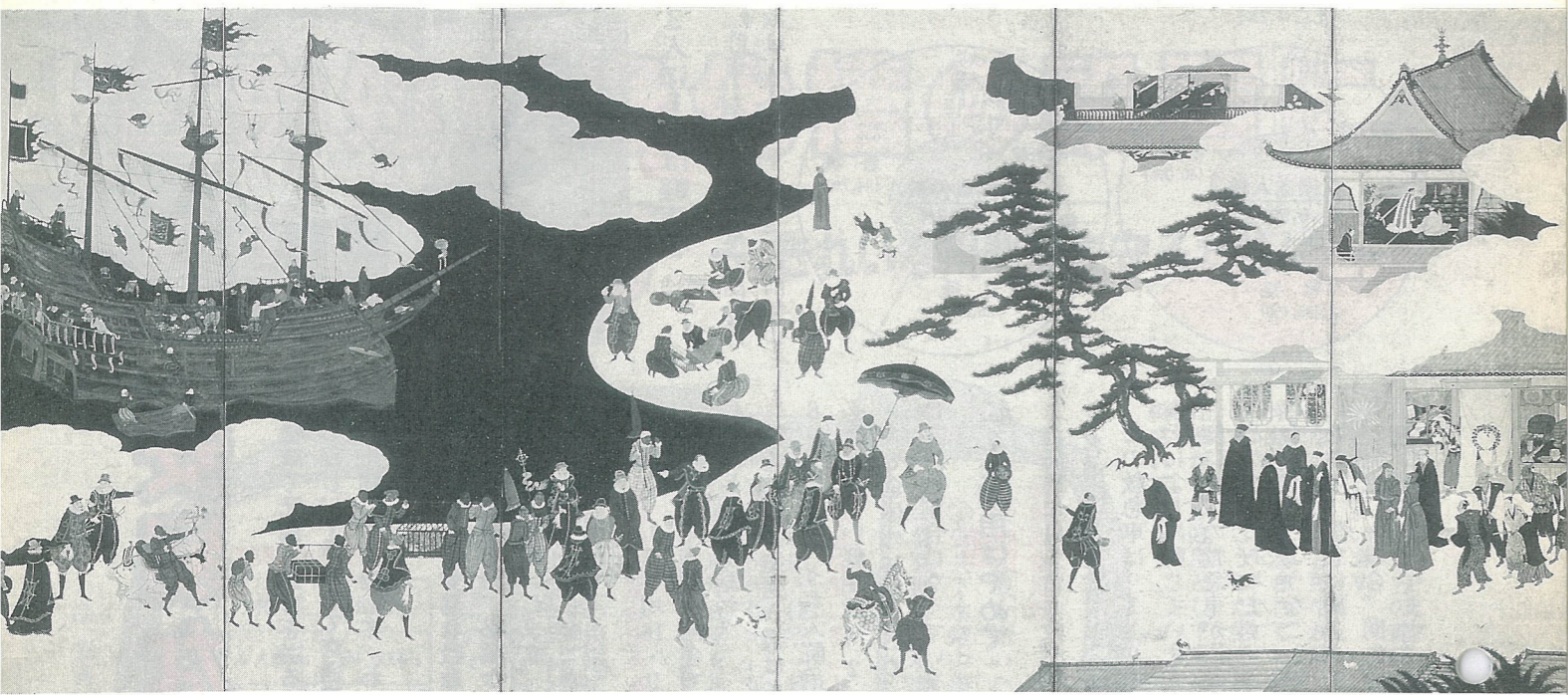
江戸時代の豊後は小さな藩に分割され、大分市内にも城を構えた府内藩のほか5つの藩領が

ありました。「府内藩と大給氏」コーナーでは、府内藩の仕組みや歴代藩主の書状を、「熊本藩と鶴崎」のコーナーでは、熊本藩主細川氏が参勤交代の際、船団を組み

鶴崎に入港している様子を描いた絵図を展示します。また「農民の生活」では、年貢の納入方法や細かな点まで規制を受けた日常生活を具体的に取り上げています。



ヨーロッパの地図にみえる日本



ポルトガル商人を出迎える宣教師たち (南蛮屏風)

### テーマ展示室

今回新設したコーナーで、年4回約2カ月ずつ個別テーマを決めた展示を行います。

#### 第1回 7月28日

8月30日

◆南蛮文化とキリシタン Ⅱ ポルトガルとの貿易やキリスト教とともに西洋の食生活・衣装・絵画などが紹介され、これら異国情緒あふれる文化はまたたく間に国内に広がっていきました。ここではヨーロッパ人と日本人との交流の様子を具体的に細かく描いた南蛮屏風(複製)、現在国内に5点しかない東南アジア製の大砲、南蛮人を図柄にした鏡、西洋人の好みに合わせた輸出用に作られた豪華な漆器など当時の美術工芸品のほか、江戸時代の厳しいキリシタン弾圧を物語る資料を展示します。

#### 第2回 9月5日

10月18日

◆古地図にみる日本 Ⅱ 13世紀マルコポーロによって「黄金の国ジバング」として紹介されて以来西洋人は日本にそこがれを持ちつけましたが、より正確な情報を得たのは16世紀中ごろのことです。その時代にヨーロッパで作られた日本地図5点を展示します。現在の日本と比べてみてください。

#### 第3回 12月8日

5年1月31日

◆源氏物語絵 Ⅱ 23点収蔵して

#### 第4回 5年2月6日

3月28日

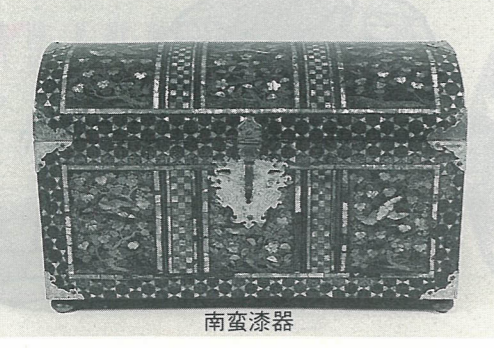
◆源氏物語絵 ③

#### 第5回 5年2月6日

3月28日

◆古絵図の世界 Ⅱ 江戸時代の豊後国や村など大分を描いた絵図

**開館時間** 午前9時～午後5時  
**休館日** 月曜日(祝日にあたるときは翌日) 祝日の翌日  
**観覧料** 大人 200円(団体150円) 小・中・高生 100円(団体50円) (市内の小学生は無料) ※団体は30人以上  
**交通機関** JR久大本線 豊後国分駅下車 八分 歴史資料館前下車  
**住所・電話** 〒870 大字国分960番地の1 ☎49-0880



南蛮漆器



# 合併処理浄化槽の設置に補助します ~きれいな川や海を守るために~

**補助対象地域**

次の区域を除いた市の全域

- ① 公共下水道の事業計画の認可を受けた区域
- ② 農業集落排水事業の認可を受けた区域

**補助金を受けることができる人**

一般個人住宅・貸家などの居住用住宅および店舗・事務所の併用住宅（延床面積の2分の1以上が居住用）に合併処理浄化槽を新たに設置する人

**補助の対象となる浄化槽**

浄化槽法の規定による構造基準に適合し、生物化学的酸素要求量(BOD)の除去率90%以上、放流水のBODが、日間平均値で1リットル当たり20ミigram以下の機能を有するもので、50人槽以下の合併処理浄化槽

人 槽	補助額
5人槽	309,000円
6~7人槽	463,000円
8~10人槽	824,000円
11~20人槽	1,854,000円
21~30人槽	3,296,000円
31~50人槽	4,326,000円

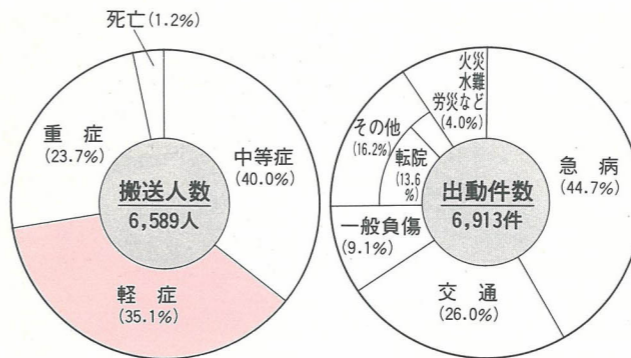
※補助金額は、合併処理浄化槽の設置に要した費用の範囲内

※詳しくは、公害対策課(☎34)6111内線1514へ。



## 3人に1人は軽症者

昨年1年間の救急車の出動件数は、6,913件で、前年より



# 安易な救急車の利用はやめて

健康で元気な毎日を送ることは、わたしたちみんなの願いです。しかし、不幸にして交通事故に遭ったり、急病になったりした時、昼夜を問わず出動して、わたしたちの生命を守ってくれるのが救急車です。

このところ、安易な救急車の利用が年々多くなっています。本当に必要な時、必要な人のために役立てるように、救急車の正しい利用をお願いします。

124件(1.8%)増加しています。

これは、1日平均18.9件、1時間17分に1回の割合で出動したことになります。

救急車での搬送人数は6,589人で、このうち入院治療を必要としない軽症者は、2,309人で全体の35%を占め、3人に1人の割合になっています。

## こんな利用はやめて

消防局には5台の救急車があり、各消防署に配置しています。この救急車は、119番通報などにより出動していますが、一度に全ての救急車が出動することがまれにあります。

もし、このようなことが頻繁にあると、緊急に搬送する傷病者が発生した場合、間に合わない恐れがあります。

## 応急手当の講習会を実施します

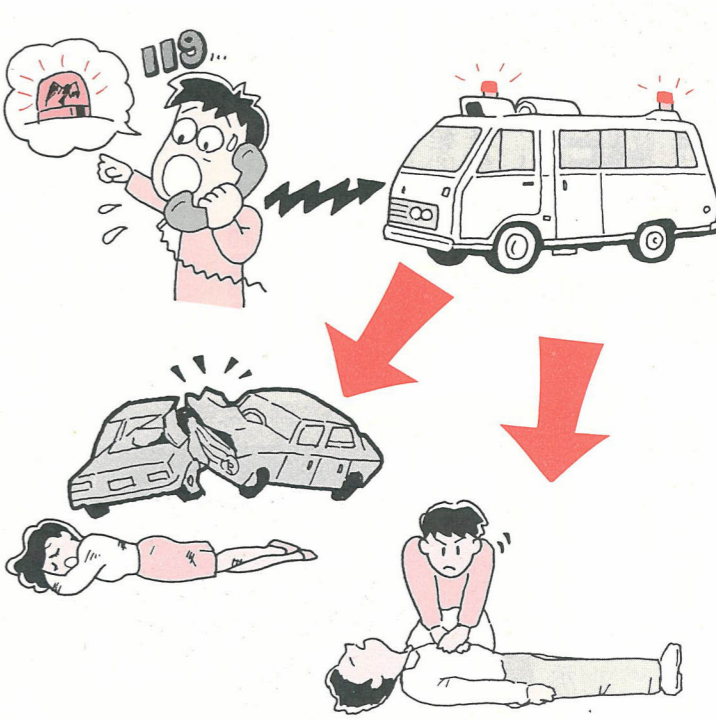
消防局では、広く市民の皆さんに応急手当について知っていただくために、各学校、企業、自治会などを対象とした応急手当実技講習会を随時受け付けています。

このようなことにならないように、安易な利用はやめ、本当に必要な人のために、皆さんのご協力をお願いします。

次のような場合は、利用しないでください。

- ・緊急に搬送する必要のない軽傷病者
- ・タクシーや自家用車で運べる(自分で行ける)傷病者
- ・ケガのない単なるめいいてい者

講習会を希望する場合は、最寄りの消防署へお問い合わせください。



休日や夜間に急に病気になる、ケガをしたとき、電話で

中央消防署 (☎32)2187

東消防署 (☎27)2721

南消防署 (☎44)7750

休日、夜間当番医のテレホンサービスをご利用ください

当番医をお知らせしていただきます。

休日当番医テレホンサービス (☎34)4488

夜間当番医テレホンサービス (☎34)4489

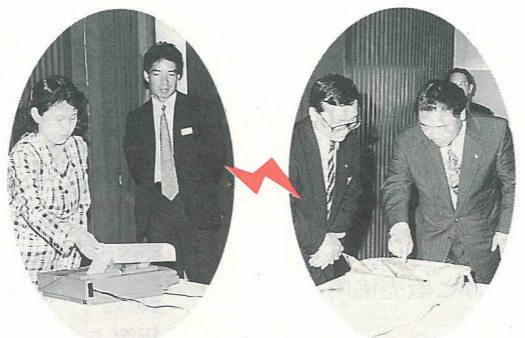
救急に関するお問い合わせは、消防局警防課 (☎32)2187へ。

# ヤングネットワーク21 スタート

市と若者をファクスで結び、市政や都市づくりに意見や要望を寄せてもらう「ヤングネットワーク21」事業のメンバー20人が決まりました。

今後メンバーは、施設見学会や研修会を通じて市政への理解を深め、11月には他都市への視察を行い、「魅力ある活力ある都市づくり」を考えていきます。

- ・安部 圭記 (花高松)
- ・鈴木 清己 (毛井)
- ・内田 和夫 (光吉新町)
- ・木村 浩樹 (浜町東)
- ・稗田 弘宣 (明野高尾)



- ・藤原 秀市 (明野東)
- ・野下 裕幸 (西新地)
- ・下川 圭一 (東鶴崎)
- ・渡辺 文明 (津守)
- ・横川 幸一 (北下郡)
- ・後藤 真弓 (曲)
- ・堤 ユキエ (東津留)
- ・小野 京子 (乙津港町)
- ・松原 桂子 (高城団地)
- ・椎葉 美保 (緑が丘)
- ・三石能里江 (下宗方)
- ・宮里 涼子 (永興)
- ・笠井真由美 (小中島)
- ・新貝 リサ (下宗方)
- ・風間 優子 (今津留)



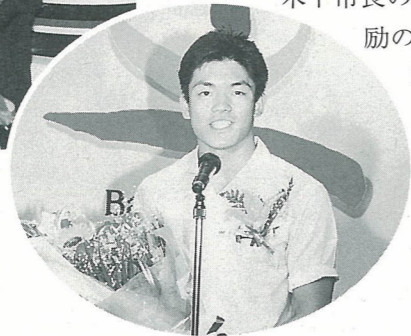


## ◀バルセロナでメダルを

～林享選手オリンピック出場激励壮行会～

6月15日、バルセロナオリンピックに出場する林享選手の激励壮行会が行われました。

木下市長のあいさつの後、平松知事らの激励のことばを受け、林選手が「日本水泳陣のために頑張りたい。納得のいくレースをしたい」と力強く決意を述べました。



## ▶きびしい目…

～計量強調月間行事～

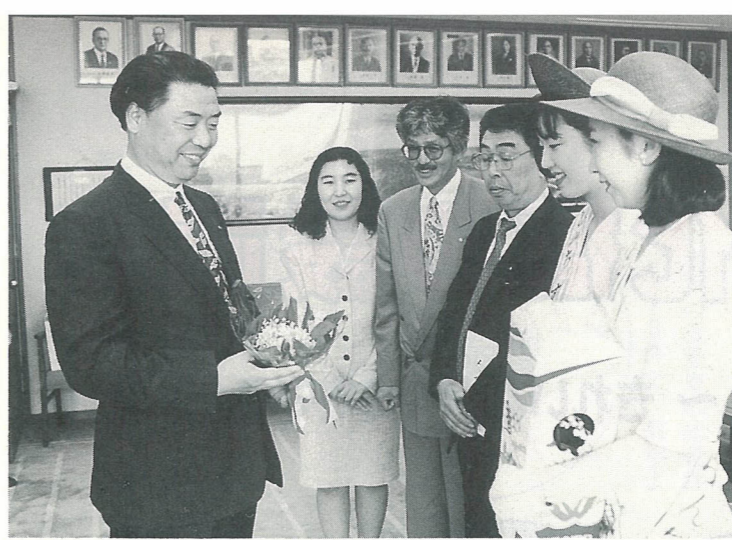
6月8日、計量強調月間行事として、一日計量取締員による商品量目立ち入り検査が、市内のスーパーなどで行われました。

「一日計量取締員」に委嘱された消費者の代表10人が、商品を試買しながら、量目をきびしい目でチェックしました。

また6月14日には、計量思想の普及向上を目的として、ママさん計量大会がコンパルホールで行われました。市内居住の主婦200人(50チーム)が参加し、計量に関するゲームを楽しみました。



# カメラアイ



## ◀北海道からすずらんの香り

～第28回帯広・十勝すずらんキャンペーン～

6月5日、北海道を代表する花「すずらん」を携え、帯広・十勝すずらんキャンペーン団一行が市を訪れました。

すずらん娘をはじめ一行は市長表敬訪問後、街角に出て、市民に沢山のすずらんを配りました。

また6日には、種田小学校や清心園を訪れ、交流を深めました。



## ▶心・技・知・危険物 には真剣勝負

～危険物安全週間～

6月8日、大分市春日浦石油会が自主保安体制の確立、および消防局との連携防災体制の確立を図ることを目的として、防災訓練を実施しました。石油火災を想定したもので、訓練に参加した社員も真剣そのもの、本番さながらの消火活動が行われました。



# 歴史散歩

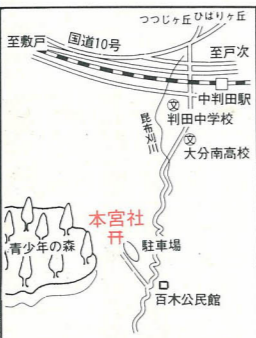
## 本宮社

本宮社は、本宮山の中腹にあり、古来西寒多宮社の本宮と伝えられています。応永15年(1408年)大友氏のころ、寒田に遷座したと言われています。うっそうとした森の中で静まりかえっているお社は、霊験あらたかな神様が鎮座しているのにおわしい雰囲気漂っています。

この静かな境内も毎年3月と10月の20日には、西寒多神社の宮司が来て祭典が行われ、にぎわいみせる1日となっています。

本宮山は標高607・5mで山の姿が鋭いことでも知られていますが、天気の良い日は、市街地はもとより、佐賀関や国東半島も見えすばらしい眺めです。

近くに県青少年の森があり、休日には、子ども連れや若者が自然の中で楽しい1日を過ごすことができます。



## まちの話題



### ▲みんなでつくりよう530のまち

6月5日、ミスみどりやたばこ販売協同組合員など約100人が参加して、歩道を清掃しながらたばこの投げ捨て防止を呼びかけました。

(大分たばこ販売協同組合提供)



▲ありがとうお魚のプレゼント  
釣研FG大分県支部から14日、市立わかば園に釣ったお魚が山ほどプレゼントされました。園児たちは、「おっきい」「いっぱいや」と歓声をあげて魚を手にとっていました。  
(わかば園園長二宮昭一さん提供)

まちの話題、待ってまーす。送り先/〒870 荷揚町2番31号 広聴広報課 (☎6111内線1053) へ。



# 育てよう 健やかな 大分っ子



明日の大分を担う青少年が、健やかにたくましく成長することは市民すべての願いです。しかし、青少年のまわりには万引きや喫煙、家出など青少年を問題行動へと進ませるさまざまな要因がうずまいていきます。家庭、学校、地域が一体となつて、青少年の健全育成に取り組んでみましょう。

## 依然多い補導件数

3年度の補導状況を見ると、2年度と比べ総数で600人余り減少していますが、6、353人と依然多い補導件数になっています。学職別に見ると、高校生が3、201人と最も多く、続いて中・小学生となっています。問題行動別に見ると、禁止事項(ゲーム店での遊び)が73%と最も多く、盛り場徘徊、下校時遊び、交通違反がそれに続いています。

## 家庭、地域ぐるみで非行防止を

○毎月第3日曜日は「家庭の日」です。共通の話題や活動の場をつくり、子供との会話や触れ合いを増やしましょう。  
○子供たちに家庭内での役割を与え、家族の一員としての自覚と責任を持たせましょう。また、優しさや厳しさをもち、見通しを持った指導をしましょう。  
○子供たちの良い行いを見掛けたら、すぐにほめ言葉を掛けましょう。

## 環境の浄化を

○学校、地域の行事には進んで参加し、地域ぐるみで明るいあいさつを進めましょう。  
○地域の文化財や自然を大切に、物を大切にする気持ちを育てましょう。  
○空き缶、ごみなどをすすんで拾う美化運動をすすめていきましょう。  
また、青少年センターでは、204人の補導員が市内全域の巡回補導を実施し、「愛の声掛け」を行っています。地域でも問題行動をしている青少年を見掛けたら、やさしく声を掛け非行防止に努めましょう。

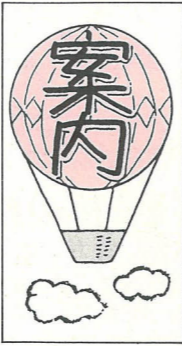
## 気軽に相談を

青少年センターでは、青少年についての悩みごとの相談に応じています。相談内容など秘密は厳守しますので、気軽に相談ください。  
ヤングテレホン  
☎3377744

## 3年度青少年センター街頭補導状況

( )は内数で女子

行為別	学職別	学 年 別				総 数	昨 年 同 期
		小学生	中学生	高校生	その他		
犯 罪 行 為	学 校		4 (2)	63 (32)		67 (34)	118 (33)
	金 銭 乱 費	8			8	16	6
	喫 煙		4	15 (2)		19 (2)	29 (4)
不 良 行 為	盛 り 場 徘 徊	254 (76)	317 (122)	393 (212)		964 (410)	1,573 (575)
	夜 遊 び			13 (12)		13 (12)	52 (27)
規 則 違 反 等	交 通 違 反	7	36 (5)	173 (43)		216 (48)	258 (76)
	下 校 時 遊 び	5	42 (11)	390 (172)		437 (183)	562 (169)
	禁 止 事 項 違 反	682 (58)	1,779 (56)	2,154 (89)	6 (2)	4,621 (205)	4,350 (248)
合 計		956 (134)	2,182 (196)	3,201 (562)	14 (2)	6,353 (894)	
昨 年 同 期		1,288 (200)	2,339 (308)	3,296 (621)	25 (4)	6,948 (1,133)	



## 大在公民館で移動市民相談所を開きます

▽日時 7月8日(水) 午前10時～午後3時  
※法律相談 午後1時～3時  
▽相談内容 市政、行政、法律、心配ごと、母子、結婚、身体障害者、家庭児童、高齢者職業、老人、交通事故、人権など  
▽その他 法律相談は予約制です。事前に広聴広報課(☎26111)内線1051へご連絡ください。

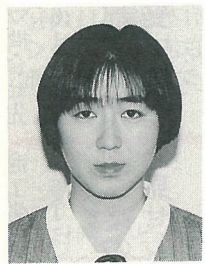
## 障害基礎年金を受給している人は、現況届が必要

障害福祉年金から移った障害基礎年金を受給している人は、現況届が必要です。  
▽提出期限 7月31日  
▽提出場所 国民年金課、各支所、明野出張所  
▽その他 現況届の用紙は、7月の初旬に社会保険事務所から該当者へ郵送されます。



## 住みよい大分

大分の好きなところ、嫌いなところについて考えた時、わたしは、以前、福岡に住む友人が言った言葉を思い出した。大学の時代の4年間を大分県で過ごした友人は、休日によく福岡から大分へ遊びに来てくれるが、ある時、こんなことを言った。「大分へ来ると、のんびりし



庄の原 守口 文香

たなあ”って気持ちになる」と。わたしは友人の言葉から「田舎」という二文字が浮かんだ。大分は確かに田舎という言葉がぴったりするほど緑豊かだ。他県の人はこの緑を好んで観光旅行にやって来る。しかし、一歩大分に足を踏み入れるとどうだろう。離合に不便な狭い道に驚き、車の渋滞にうんざりするのがある。

現在、高速道路の建設が急速に進められており、この道路問題も少しは改善されるかもしれない。わたしの住んでいる所も工事の手がかけられ、幼いころからの見慣れた景色が消えていく。緑が削られていくたびに悲しくなるが、大分が便利になるのはいいことだ。しかし、便利すぎる都会も不便すぎる田舎も住みにくい所だ。わたしは、緑豊かな大分が好きだ。この緑の中でいつまでも「のんびりしたなあ」と思える住みよい町であり続けてほしい。

## 大洲総合運動公園水泳プールをご利用ください

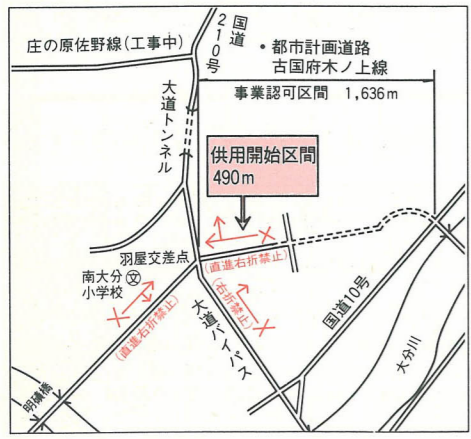
▽期間 7月1日～8月31日 午前10時～午後7時(ただし、火曜日は休み)  
▽料金 ○4歳～小学生：60円 ○中学生：100円 ○高校生以上：180円  
▽施設 50メートルプール、子供用プール (県公園協会) 供用プール (県公園協会) 供用プール (県公園協会)  
▽日時 8月2日(日) 午前9時

## 計量制度100年、特定市指定25周年記念作品コンクール入賞者が決まりました

- 〔標語の部〕
- 最優秀賞 安達洋美(城原)
  - 優秀賞 吉峰伸郎(巨野原) 足立谷子(光吉台)
  - 優良賞 野上豊子(猪野) 宮野智世(花園) 増永加代子(花園)
  - 〔ポスター(小学生の部)〕
  - 最優秀賞 木本彩香(上戸次小3年)
  - 優秀賞 岩田充生(竹中小2年) 中上志乃美(川添小5年)

## 古国府木ノ上線の一部を供用開始

2年度から工事を進めていた都市計画道路・古国府木ノ上線の一部が、7月1日午前10時から供用開始します。これにより、羽屋交差点で左図のとおり交通規制がありますので、ご注意ください。(街路課)





**親子の水辺教室**

▷日時 8月7日(金) 午前10時~午後3時  
 ※雨天、増水時は8月19日(水)に延期します。  
 ▷場所 視聴覚センター、七瀬川露(あrawaす)せき付近  
 ▷対象者 中学生以下の子供とその親  
 ▷定員 250人(定員になり次第締め切ります)  
 ▷参加料 無料  
 ▷準備するもの 水の中に入れる靴、水着、弁当、水筒、筆記具、魚取りの網とバケツ  
 ▷申込方法 電話で7月31日までに、公害対策課(☎346111内線1515)へお申し込みください。  
 ▷その他 送迎バスを運行しますので、希望する人は午前9時20分までに荷揚町小学校前に集合してください。(公害対策課)

**初心者狩猟講習会**

▷日時など

種別	月日	時間	場所
甲	8月5日(水)	午前10時~午後5時	県教育会館
乙・丙	7月29日(水) 7月30日(木)	午前10時~午後5時	

▷受講料 7,000円  
 ▷申込方法 受講料を添えて、7月28日までに県猟友会(顕徳町二丁目6番13号☎344543)へお申し込みください。(耕地林業課)

**第18回大分市民音楽祭**

▷日時 12月6日(日) 午前10時30分~午後4時30分  
 ▷会場 大分文化会館大ホール  
 ▷出場団体 30団体(先着順)  
 ▷参加資格 市民の音楽団体、職場の音楽サークル  
 ▷申込方法 電話で7月31日までに、社会教育課(☎346111内線2043)へお申し込みください。(社会教育課)

**真夏の夜に送る音楽の夕べ**

▷日時 7月17日(金) 午後7時30分~9時  
 ▷場所 グリーンカルチャーセンターロビー  
 ▷出演者 安達かづみ…フルート、藤野新…ギター  
 樋口愛…バイオリン  
 ▷曲目 ユーモレスク、アルルの女、花のワルツほか  
 ▷申込み・問合せ先 グリーンカルチャーセンター(☎568818)へ。

**ゴミ収集作業のアルバイト(学生)**

▷期間 8月31日まで  
 ▷時間 午前8時30分~午後5時  
 ▷日当 6,000円  
 ▷内容 ゴミ収集作業  
 ▷勤務場所 中央(片島)・東部(志村)・西部(横瀬)の各清掃事務所  
 ▷問合せ先 人事課(☎346111内線1141)へ。



**富永直樹彫塑専門研修講座**

▷期間と時間 8月22~30日 午前10時~  
 ▷場所 明治明野公民館  
 ▷内容 ①首像 ②胸像 ③全身像(ただし、初心者は首像とする) ▷定員40人  
 ▷会費 5,000円(用具、材料費などは別途)  
 ▷申込方法 電話で7月20日までに社会教育課(☎346111内線2043)へお申し込みください。(社会教育課)

**巡視船体験航海**

▷日時 7月26日(日) 1回目…午後0時30分  
 2回目…午後2時30分 ▷場所 西大分港4号岸壁  
 ▷対象者 小、中学生および保護者(親子5人以内、子供だけの参加はできません) ▷定員 200人  
 ▷申込方法 往復はがきに住所、氏名、年齢(親子とも)、電話番号を記入のうえ、7月15日(必着)までに河川課内「海の記念日協賛会事務局」(〒870 荷揚町2番31号)へお申し込みください。(河川課)

**コンパルホールの催し**

(〒870 府内町一丁目5番38号☎33700)

**★コンパル青少年体操教室**

▷期間と時間 7月21日~8月28日(火・金10回) 午後1時30分~3時30分  
 ▷場所 コンパルホール5階体育室  
 ▷対象者 小学校2~5年生男女60人  
 ▷参加料 2,360円 ▷内容 マット、跳び箱など  
 ▷申込方法 往復はがきに住所、氏名、電話番号、学年、性別を記入のうえ、7月8日までに申し込みください。なお、応募者多数の場合は抽せんします。

**★コンパル夏休み造形教室**

▷期間 ①小学校1~3年生…7月25日~8月29日(週1回土曜日、ただし8月15日は休み) ②小学校4~6年生…7月28日~8月25日(週1回火曜日)  
 ▷時間 午前10時~正午  
 ▷場所 コンパルホール4階美術工芸室  
 ▷定員 ①20人 ②30人(応募者多数の場合は抽せん)  
 ▷受講料 1,500円(教材費は含まれません)  
 ▷申込方法 往復はがきに住所、氏名、学年、電話番号を記入のうえ、7月15日までに申し込みください。

**★チビッコ自慢大会**

▷日時 8月1日(土) 午前10時~正午  
 ▷場所 コンパルホール1階文化ホール  
 ▷参加資格 小学生以下  
 ▷申込方法 はがきに住所、氏名、年齢、学年、電話番号、自慢内容を記入のうえ、7月21日までに申し込みください。(電話でも可)

**★小学生ドッジボール大会**

▷日時 8月1日(土) 午後1時~5時  
 ▷場所 コンパルホール5階体育室 ▷参加料 無料  
 ▷参加資格 大分市、大分郡、北海部郡の小学校3年~5年生 ▷選手数 1チーム12~15人(同一学年)  
 ▷申込方法 はがきにチーム名、責任者名、学年、選手人数を記入のうえ、7月21日までに申し込みください。(電話でも可)



**家の近くの水路に目を向けてみては**

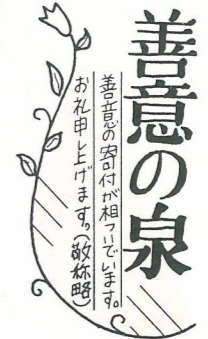
子供と一緒に、家の近くの水路や川を散歩してみようか。げんごろうやメダカ、サワガニなどの水生生物を見つることができるのでしょうか。もし川が汚れているのなら、なぜなのかを話し合ってみようか。また、家庭からの排水がどのように処理され、どの水路を流れているのか、子供と探検してみようか。



▽新日本製鉄(株)大分製鉄所  
 △合資会社海地獄 △(有)吉原コンクリート工業 △医療法人社 恵美子 乙津町  
 (大分地区)▽三代勝治 志村  
 (坂ノ市地区)▽佐藤昭三 里  
 △河野孝明 細▽板倉榮三 久原  
 △小林明子 木田▽姫野完三 岡  
 坂ノ市▽丸丸絹代 佐野▽松岡 武義 坂ノ市  
 (大南地区)▽岩田英明 竹中  
 (植田地区)▽佐藤建夫 横瀬  
 △工藤伸一郎 富士見が丘▽牧 賢幸 宮崎台▽矢野軍平 星和  
 △森次芳徳 富士見が丘▽大 道保子 賀来▽岡本陽夫 富士  
 見が丘▽谷口ナツ子 上宗方  
 (県外)▽和田天友 広島市  
 以上6月6日まで受付分

**人権、同和問題啓発資料パ  
 ネル展を開催します**  
 ▷期間と時間 7月7日~12日  
 午前10時~午後5時  
 ▷場所 コンパルホール2階市民ギャラリー  
 ▷内容 イラストパネル、歴史、年表、同和問題写真パネルなどの展示 (同和对策室)

**都市計画公園事業の認可を  
 受けたのでお見せします**  
 ▷問合せ先 商工労政課(☎346111内線1615)へ。  
 △公園名。5-5-4 堂園公園  
 。2-2-1-129 里中児童公園  
 。2-2-1-139 尾田児童公園  
 △縦覧場所 公園緑地課  
 △縦覧期間 事業終了まで (公園緑地課)

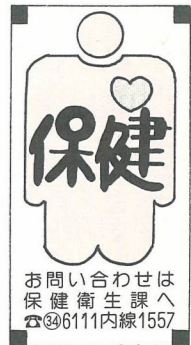


**団三愛会 社会福祉協議会へ  
 香典返し寄付**  
 (大分地区)▽梶原昭子 王子  
 中町▽佐藤邦彦 花高松▽川副 美智子 明野南▽栴田輝子 広 瀬町▽上野達己 長浜町▽末宗 房雄 西春日町▽一宮常五郎 浜町▽薬師寺三郎 三歳▽佐藤 唯男 東八幡▽山村秀明 片島 原 高山信夫 錦町▽佐藤清子 津守▽阿部剛 永興▽石井蓉子 高崎▽古城健二 元町▽江藤恭 充 高崎▽吉野武清 米良▽桜 井ツタエ 田中町▽枝木吉文 片島▽松原正子 上野丘▽利光 文子 長谷町▽後藤勝弘 芳河 原 (鶴崎地区)▽若杉春男 三佐 高 森町▽大津真紀男 森▽兒 玉俊明 閑園▽小野次生 横尾 猪野▽都留榮二 小池原▽溝尻 恵美子 乙津町  
 (大分地区)▽三代勝治 志村  
 (坂ノ市地区)▽佐藤昭三 里  
 △河野孝明 細▽板倉榮三 久原  
 △小林明子 木田▽姫野完三 岡  
 坂ノ市▽丸丸絹代 佐野▽松岡 武義 坂ノ市  
 (大南地区)▽岩田英明 竹中  
 (植田地区)▽佐藤建夫 横瀬  
 △工藤伸一郎 富士見が丘▽牧 賢幸 宮崎台▽矢野軍平 星和  
 △森次芳徳 富士見が丘▽大 道保子 賀来▽岡本陽夫 富士  
 見が丘▽谷口ナツ子 上宗方  
 (県外)▽和田天友 広島市  
 以上6月6日まで受付分

**移動図書館巡回日程 (7月29日以降は次号に掲載)**

7月28日(火)	7月24日(金)	7月23日(木)	7月22日(水)	7月21日(火)	7月17日(金)	7月16日(木)	7月15日(水)	7月14日(火)	7月10日(金)	月日																																																
東野台公民館前	雄城台住宅公民館横	羽屋公園	国分新地	松が丘中央公園	御幸町公民館駐車場	上白木第1公民館	御幸町公民館	田原公務員宿舎	森岡校区公民館	曲八幡神社前広場	畑中西公園	机張原(藤田商店前)	庄ノ原公民館	宮崎台第1児童公園	農協東植田支所	中栗田バス停前	数戸新田広場	滝尾公民館	米良光明館	明野東一丁目N121社宅横	宗方台東公民館	高江ハイツ	三ヶ田町ポウリング場	大分西部公民館	西大分フジボウ社宅広場	富士見が丘グリーンライオン駐車場	竹中公民館	光吉新町集会所	坂ノ市支所	小佐井小学校	坂ノ市公民館	八幡公園	明野西一丁目第2集会所	賀来桑原上バス停	深河内(協和自動車教習所西)	寒田シヨッピングセンター	日南中央公民館	下白木公民館	神崎小学校	上春日町県営住宅	久土公民館	屋山公民館	吉野公民館	杉原(三浦商店横)	上戸次小学校	緑が丘団地中央商店街駐車場	明野さつき町集会所	葛木神社前	大南支所	上尾(若杉氏宅前)	美園団地	大内公民館	にじが丘公民館	場所				
午後2時	午後2時	午後2時	午後2時	午後2時	午後2時	午後2時	午後2時	午後2時	午後2時	午後2時	午後2時	午後2時	午後2時	午後2時	午後2時	午後2時	午後2時	午後2時	午後2時	午後2時	午後2時	午後2時	午後2時	午後2時	午後2時	午後2時	午後2時	午後2時	午後2時	午後2時	午後2時	午後2時	午後2時	午後2時	午後2時	午後2時	午後2時	午後2時	午後2時	午後2時	午後2時	午後2時	午後2時	午後2時	午後2時	午後2時	午後2時	午後2時	午後2時	午後2時	午後2時	午後2時	午後2時	午後2時	午後2時	午後2時	午後2時	時間





**子宮がん検診**

▽対象者 30歳以上の市民（勤務先などで受ける機会のある人は除く）  
▽料金 900円  
▽受付時間 午後1時～2時30分  
▽その他 ①健康手帳をご持参ください。②他校区の人も都合のよい会場で受診できます。

月日	場所	校区
7月13日(月)	南下郡公民館	滝尾
7月14日(火)	マルシヨク羽田店	滝尾
7月15日(水)	滝尾校区公民館	滝尾
7月16日(木)	森岡校区公民館	滝尾
7月17日(金)	清心園	滝尾
7月20日(月)	マルシヨク羽田店	滝尾

**胃検診**

▽対象者 40歳以上の市民（勤務先などで受ける機会のある人は除く）  
▽受付時間 午前9時～11時  
▽料金 1,000円  
▽その他 ①前夜10時から食事、水、茶などを一切とらないでください。②上半身は、衣服が脱げるようにし、ボタン、

**乳児および1歳6カ月児健康診査と健康相談**

▽受付時間 午後1時～2時30分  
▽料金 無料  
▽内容 測定、診察、相談（1歳6カ月児健診は歯科診察があります）

▽その他 ①母子健康手帳をご持参ください。②対象年齢外、指定地区、指定校区外の人の受診はご遠慮ください。

**3歳児健康診査**

▽内容 身体測定、尿検査、視聴覚検査、内科診察、歯科診察、相談

チャックのない肌着を着てください。③健康手帳をご持参ください。④検診後、下剤を多量の水とともに飲んでください。⑤他校区の人も都合のよい会場で受診できます。

月日	場所	校区
7月13日(月)	ふじが丘西公民館	東植田
7月14日(火)	東植田公民館	東植田
7月15日(水)	ふじが丘公民館	東植田
7月17日(金)	光吉中央公民館	東植田
7月20日(月)	ハイウェイ集会所	東植田
7月21日(火)	田尻グリーン	東植田
7月22日(水)	ハイウェイ集会所	東植田

**三種混合（百日せき・ジフテリア・破傷風）予防接種**

▽受付時間 午後2時～3時  
▽対象者 生後24カ月から72カ月まで

回数	月日	会場名(小学校)
1回目	7月21日(火)	大道、東大分、明野西、高田、賀来、大在
2回目	7月24日(金)	中島、豊府、明野北、東植田、宗方、判田
3回目	7月22日(水)	城南、滝尾、桃園、明治、横瀬、坂ノ市
	7月23日(木)	春日町、南大分、明野東、敷戸、戸次
	7月28日(火)	金池、津留、鶴崎、植田、寒田
第2期ののみ	10月1日(木)	コンパルホール、グリーンカルチャーセンター、明治明野公民館、鶴崎公民館、植田公民館、南大分公民館

※接種会場や近所の道路には、駐車できません。

▽料金 無料  
▽その他 母子健康手帳をご持参ください。  
▽問合せ先 大分保健所(☎8231)へ。

**3歳児健康診査日程**

月日	地区	場所	受付時間	対象者
7月14日(火)	鶴崎	鶴崎支所	午後1時～2時	平成元年2月1日から3月31日までに生まれた人
7月17日(金)	大南	大南公民館	午後1時～2時	平成元年1月1日から6月30日までに生まれた人
7月21日(火)	大分	大分保健所	午前9時～11時	平成元年3月1日から3月31日までに生まれた人
7月28日(火)	大分	大分保健所	午前9時～11時	平成元年3月1日から3月31日までに生まれた人

※対象時期以前に生まれ、健診で未診者は受けられます。

**結核・肺がん検診、基本健康診査、健康相談**

検診内容など詳しくは、市報6月1日号をご覧ください。

**乳児および1歳6カ月児健康診査と健康相談会日程**

月日	地区・校区	場所	健診・相談	対象者
7月7日(火)	大分	市役所議会議室101会議室	9カ月児相談	9カ月児(診察なし)
7月14日(火)	大在	大在支所	乳児健診	3歳12カ月児
7月15日(水)	中島春日、大市	市役所議会議室101会議室	1歳6カ月児健診	平成2年12月17日から3年1月14日までに生まれた人
7月16日(木)	西の台・南大分	市役所議会議室101会議室	1歳6カ月児健診	平成2年12月18日から3年1月15日までに生まれた人
7月17日(金)	舞鶴津留、桃園	市役所議会議室101会議室	1歳6カ月児健診	平成2年12月18日から3年1月15日までに生まれた人
7月21日(火)	坂ノ市	坂ノ市支所	乳児健診	3歳12カ月児
7月23日(木)	大南	大南公民館	乳児健診	3歳12カ月児
7月24日(金)	鶴崎	鶴崎支所	乳児健診	3歳12カ月児
7月28日(火)	大分	市役所議会議室101会議室	6カ月児健診	平成3年12月25日から4年1月27日までに生まれた人

※支所での1歳6カ月児健診(対象1歳6カ月児・1歳8カ月児)は9月に行います。※駐車場がありませんので、車での来場はご遠慮ください。

**二種混合予防接種日程**

回数	月日	会場名
1回目	7月29日(木)	コンパルホール、鶴崎公民館、植田公民館
2回目	8月26日(木)	コンパルホール
3回目	9月18日(金)	コンパルホール
第2期ののみ	10月2日(金)	コンパルホール

※接種会場や付近の道路には、駐車できません。

月未満の幼児で、48カ月までに三種混合の予防接種を完了していない人および百日せきにかかったことのある人  
※第1期は、3週間から8週間の間隔を置いて2回接種します。  
第2期は、第1期の2回目を接種後、1年から1年半の間に1回接種します。(1年半未満の間隔では接種できません)  
なお、第2期は生後90カ月まで受けられますが、できるだけ72カ月までに完了してください。

**三種混合および二種混合予防接種を受けられない幼児**

- ①発熱している人、または著しい栄養障害の人
- ②心臓血管系疾患、じん臓疾患、肝臓疾患にかかっている人で、その疾患が急性期、増悪期、活動期にある人
- ③三種混合ワクチンで異常な副反応や、アレルギー症状を起す恐れのある人
- ④接種前一年以内にけいれん(ひきつけ)の症状を起こしたことのある人
- ⑤BCG、ポリオ、MMR(新三種混合)麻しん(はしか)、おたふくかぜ、風しん、水痘などの予防接種を受けていない人

**保護者へ**

- ①母子健康手帳と印鑑をご持参ください。
- ②問診票は、会場に用意してありますので、責任をもって記入押印してください。
- ③体温は、必ず家庭で計ってください。
- ④予防接種には思いがけない事故が起こることがあります。体に何か異常のあるときは、予防接種を受ける前に健康診断を受け、会場では医師に子供の健康状態を詳しく話してください。

**明治・判田校区 結核・肺がん検診、基本健康診査および健康相談会日程**

月日	地区	場所	時間
7月9日(木)	中筋	(成人病中筋公民館)	午前9時30分～11時15分
7月10日(金)	下組	(下組公民館)	午後1時～2時
7月13日(月)	久保山町	久保山町公民館	午後1時30分～2時30分
7月14日(火)	小池原	小池原公民館	午前9時30分～11時30分
7月15日(水)	猪野原	猪野原公民館	午後1時30分～11時30分
7月16日(木)	猪野原	猪野原公民館	午後1時30分～11時15分
7月17日(金)	猪野原	猪野原公民館	午後1時30分～11時15分
7月18日(土)	猪野原	猪野原公民館	午後1時30分～11時15分
7月19日(日)	猪野原	猪野原公民館	午後1時30分～11時15分
7月20日(月)	猪野原	猪野原公民館	午後1時30分～11時15分
7月21日(火)	猪野原	猪野原公民館	午後1時30分～11時15分
7月22日(水)	猪野原	猪野原公民館	午後1時30分～11時15分
7月23日(木)	猪野原	猪野原公民館	午後1時30分～11時15分
7月24日(金)	猪野原	猪野原公民館	午後1時30分～11時15分

※子宮がん検診、胃検診、肺がん検診の略たん検査を受ける人で、次の人は無料です。証明書をご持参ください。  
①70歳以上の人および65歳以上全員の税額証明書



### 夏休みはベガを見ようよ'92

▷日時 7月28日(火)、30日(木)  
午後6時30分～10時  
▷場所 コンパルホール  
▷定員 両日とも200人(先着順)  
▷内容 大気の話、星座の話、星空観察  
▷申込方法 電話で公害対策課(☎③46111内線1512)へお申し込みください。



### 大分市の面積と人口



(明野北町 森 勝利くん) [5月末の住民登録人口から(前月比)]

面積 359.86km<sup>2</sup>  
人口 412,994人(+424人)  
男 200,951人(+269人)  
女 212,043人(+155人)  
世帯数 147,732世帯(+349世帯)

### ムッチャン平和祭記念行事

～大分市小・中学校児童・生徒弁論大会～

▷日時 7月10日(金) 午後1時50分～  
▷場所 コンパルホール文化ホール  
▷テーマ 「ムッチャンを平和のシンボル像に」  
▷発表者 地区大会で選ばれた代表者(小学生6人、中学生4人) (公園緑地課)

### 市政懇談会 ～市政にあなたの声を～

日時	場所	対象小学校区
7月13日(月) 午後7時～9時	松岡公民館集会室	松岡
7月15日(水) 午後7時～9時	荏隈小学校体育館	荏隈
7月27日(月) 午後7時～9時	竹中公民館集会室	竹中

(広聴広報課)

### ヒマワリコンクール

▷対象者 市内に住所を有し、ヒマワリを10本以上植え付けている個人、または30本以上植え付けている団体  
▷申込期間 7月1日～7月20日  
▷申込方法 電話で公園緑地課(☎③46111内線1832)へお申し込みください。(公園緑地課)

### チキリンばやし市民総おどり大会

▷日時 8月7日(金) 午後7時30分～8時30分  
▷場所 中央通り、昭和通り「まつり広場」  
▷参加資格 おおむね20人以上の団体  
▷衣装 自由(浴衣、法被など)  
▷申込方法 はがきに団体名、代表者の住所、氏名、電話番号、参加人数を記入のうえ、7月18日までに観光課(〒870 荷揚町2番31号☎③46111内線1631)へお申し込みください。なお、申し込み多数の場合は抽せんとなります。(観光課)

### 能楽堂の催し

(牧緑町1番30号 ☎⑤15511)

催し物の名称	日時	内容
民謡昭謡会保栄会合同おさらい会	7月5日(日) 午後1時～5時	民謡
大分井本朋精会ゆかた会	7月12日(日) 午前10時～午後5時	観世流 素謡・仕舞

※料金は無料です。

### 県体陸上予選会と記録会

▷日時 7月26日(日) 午前10時～  
▷場所 市営陸上競技場

	種目	など
県体予選会の部	男子	[30歳未満] 100m・400m・1500m・5000m・走り幅跳び・走り高跳び・砲丸投げ [40歳未満] 100m・1500m・走り幅跳び・走り高跳び・砲丸投げ [50歳未満] 100m・1500m・砲丸投げ [議員・教委] 100m [50歳以上] 100m [一般共通] 10km (5000mを第1次選考とする)
	女子	[30歳未満] 100m・走り幅跳び・走り高跳び・砲丸投げ [30歳以上] 100m・砲丸投げ
記録会の部	男子	[一般・大学・高専・高校] 100m・1500m・5000m・走り幅跳び・砲丸投げ [中学校] 100m・1500m・走り高跳び・砲丸投げ
	女子	[一般・大学・高専・高校] 100m・800m・400mリレー・走り幅跳び [中学校] 100m・1500m・400mリレー・走り幅跳び・砲丸投げ

▷参加資格 市内に住むか、または勤務する人  
▷参加制限 1人2種目まで(リレーは除く)  
▷参加料 中学生…200円(リレーは400円) 高校生300円(リレーは400円) 大学生・一般…400円(リレーは600円)  
▷申込方法 申込用紙に必要事項を記入のうえ、7月16日までに市陸上競技協会清水繁夫(〒870 新川町二丁目3番26号☎③49040)へお申し込みください。(体育保健課)

### 視聴覚センターの催し

(大石町一丁目3組 ☎④58616)

講座名	日時	内容	その他
放送セミナー「歴史探検」	7月18日(土) 午後2時～4時	「上方三都事始め」～桓武天皇・怨霊と闘う(京都)～	○入場無料 ○講師 県教育庁文化課 安田晃子氏

7月4日(土)放映  
明日の農業を担う①  
～農業後継者～  
7月11日(土)放映  
明日の農業を担う②  
～農業後継者～



ラジオ広報  
**おはよう大分市**  
(OBS)  
午前9時10分～9時15分

7月6日(月)放送  
限りある資源を大切に  
～有価ごみ集団回収運動～

編集子ひとこと

◎子供の風しんが移ってダウン。大人がかかるひとひといとは聞いていましたが、やはり……。手足はもちろん、目まで充血して、まるで赤鬼のような形相に。でも、なかなか休めない広報係で、1週間程休ませていただき、ちょっとびり休養にも。そういう意味では、きつかったけど、風しん様様かな。…(牧)  
◎朝白み始めるのが早いこの時期は、目覚まし時計なしに、しかもいつもより早く目が覚めます。外へ出てすがすがしい朝の空気を吸い、小鳥のさえずりに耳を傾け、朝つゆにそぼつ草花を見ると、三文の得をした気分になります。…(富川)