

市報

大知大

4.4.1

No.1098

編集と発行

大分市荷揚町2番31号

大分市秘書広聴室広聴広報課

(☎34-6111)



彫塑「大友宗麟公像」

制作者 富永 直樹氏

設置場所 大分駅前広場

情熱と実行

活き粋大分

個性と魅力にあふれる都市へ

木下市長の施政方針演説から

平成4年第1回定例市議会が、3月5日から26日まで開かれ、平成4年度の予算議案などが審議されました。

開会に当たり、木下市長は、今後とも市民参加により市民の英知とエネルギーを結集し、これまで積み重ねられてきた「都市づくり、人づくり」の上に、豊かな自然を生かした、思いやりとやさしさにあふれる、若者にも魅力ある活力ある都市づくりを進めるとともに、市民の活力を行動に、そして形あるものへと展開していく「活き粋大分まちづくり運動」を進めていきたいと思います。市政執行の基本方針を表明しました。

今回は、木下市長の施政方針演説から、その要旨を紹介いたします。なお、議決された平成4年度予算の概要については、4月15日号で紹介いたします。

21世紀50万都市に向けて

わたしは、昨年4月市政執行の責任者として、市民の皆さんの負託を受けて以来、「市民一人ひとりの幸せ」を原点に、「情熱と実行」を政治理念として掲げ、「清潔で公正な市政」、「開かれた明るい市政」、「市民本位の市政」をモットーとして、来るべき21世紀の50万都市に向けて大分市の新しい都市づくりに全力を傾注して取り組んでまいりました。

この間、各地域での市政懇談会を

真の豊かさを求めて

さて、21世紀まで秒読みといわれる今日、世界は激動のさなかにあります。

一昨年の東西ドイツの統一に続き、昨年も、世界を震撼させた湾岸戦争をはじめ、大国ソビエト連邦の崩壊による独立国家共同体への移行などにより、今まさに世界情勢は、協調を軸として大きく変ぼうしていく中で、人口問題や環境問題など地球規模の問題も大きくクローズアップされており、新



しい国際秩序の構築とグローバルな視点に立った、これらの課題の解決が求められております。

また、国内にあつては、バブル経済が崩壊し景気は減速傾向にあり、コモの自由化問題、日米貿易摩擦問題などでは、自由化問題での新たな対応が迫られているほか、国際化、情報化、高齢化といった社会環境の変化に適切に対応していくことが、国、地方を通じて大きな行政課題となっております。

特に、首都圏への一極集中に対しては、地方は、均衡のとれた国土の発展を期する立場から地域振興を図り、真に豊かな活力に満ちた地域づくりを推進していく必要があります。

魅力ある都市づくり

こうした状況の中で、本市にあつては、待望久しかった高速道路の開通を目前に控え、人・物・情報の交流がますます活発化しつつあり、広域的な生

活圏、経済圏の中心都市としての位置づけもますます高まっておりますが、九州全体から見ますと、福岡一極集中という流れがみられる中、本市としても、その特性を生かした個性ある開発と地域経済の活性化に配慮しながら、人も物も、そして産業も引きつけるような魅力ある都市づくりを、強力で推進していくことが肝要であると考えています。

そうしたことから、本市はこれまで、東九州の中核都市として、新産業都市建設を基軸とした産業の振興による経済的基盤の強化を図ってきたところでありますが、今後に向けてさらに住みよい魅力ある都市にしていくためには、道路・上水道・下水道の三道を中心とした都市基盤の整備を計画的に推進していかなければならないと考えております。

さらにこれと併せて、都市機能の集積を図る上から、本市の核となる大分駅を高架化するとともに、その周辺整備事業を進め、都市としての魅力を高めていく必要があります。これは是非とも成し遂げなければならない超大型プロジェクトとして、県をはじめ関係機関との連携をより緊密にして、新年度は基本的計画の策定など具体化に向けての取り組みを積極的に進めてまいるのであります。

市民の声を現実に

そうした都市の基盤づくりの上に立

つて、日々の生活の中でうるおいとやすらぎを感じるとともに、文化やスポーツの面でのふれあいをより享受できる都市づくりのために、豊かな自然を生かした大型公園構想やウォーターフロント構想、さらには文化活動の拠点となる美術館建設などの事業の具現化が望まれており、これらは、若者の定着する都市づくりにつながるものと確信いたしているところで、今後とも、多くの市民が大分市の都市づくりに向けて抱いてこられた期待の一つ一つを大事にしなが、共に都市づくりに向けての夢を描きつつ、その実現に向けて行動し、実行していくことが、市政執行の責任者としてのわたしの使命と申す次第であります。

これらの具現化の道程は、これまで積み重ねられてきた「都市づくり、人づくり」、そして地域での多彩な文化活動やスポーツ活動に裏打ちされながら、市民の皆さんのご理解とご協力のもとに開かれるものと考えております。

ひと・こと・ものづくり

こうした中から生まれる都市づくりに向けての市民意識の盛り上げが、そのまま「活力」となっていくものと思うのであります。

そこで、その活力を行動に、そして形あるものへと展開すべく「活き粋大分まちづくり運動」を提唱するものがあり、「自然と史跡を生かす都市」、「大



分の個性、美意識の結集」をテーマにした「ひと・こと・ものづくり」に取り組んでまいります。

今こそ、市民一人ひとりが都市づくりの主人公として、参加し創造するという市民意識の高揚を図るべく、行政としてアクションを起こし、市民の英知とエネルギーを結集しながら、市民と行政が一体となった都市づくりを進めてまいり所存であります。

いよいよ新年度は、市政担当2年目を迎えます。全ての市民が誇りを持てる大分の建設に向け、さらに一層の情熱を傾注し、県都として生活大県を目指す県政とも歩調を合わせた諸施策を進めるとともに、掲げた政治公約を実現すべく全力投球してまいります。ご理解とご協力をお願い申し上げます。

水質環境保全マスタープラン

全国に先がけてつくりました

市では昨年9月に生活排水対策重点地域の指定を受けたことに伴い、21世紀に向けての生活排水対策を推進していくマスタープランとして今年3月に「大分市生活排水対策推進計画」をつくりました。今回はこのマスタープランを紹介します。



生活排水処理施設に関する基本方針

- 中心部の都市化された地域および都市化が見込まれる地域は公共下水道の整備を図る
- 農業振興地域は、農業集落排水施設等の整備を図る
- 公共下水道認可区域および農業集落排水事業認可区域以外の地域は、合併処理浄化槽(個別または集合)の整備を図る
- 生活排水の処理に伴って発生する汚泥は終末処理場および尿処理場などで処理する

啓発活動に関する基本方針

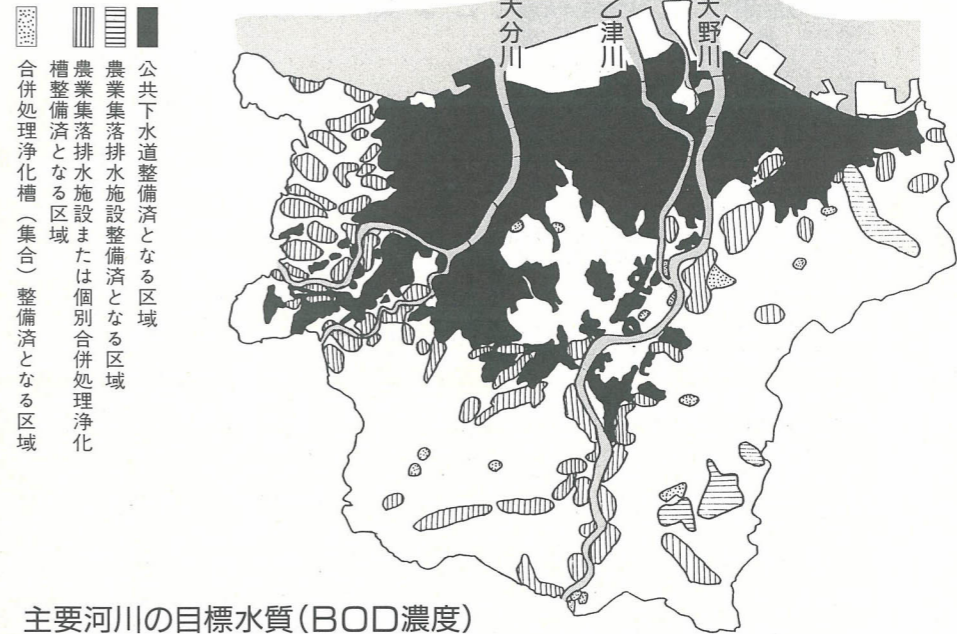
- 実施地域を定め、生活排水対策に対する地域の皆さんの理解と主体的な取り組みを促進する
- 組織的な啓発活動などを実施することにより、生活排水対策の推進を行う

目標水質の達成年次

平成17年(2005年)

生活排水処理施設整備計画図

(目標年次 平成17年(2005年)時点)



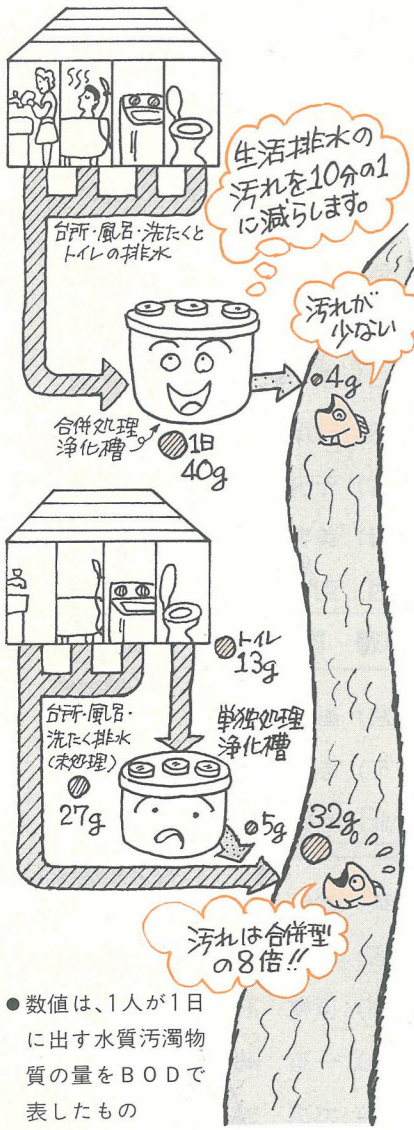
主要河川の目標水質(BOD濃度)

| 河川 | 現状水質(過去5カ年) | 目標水質(平成17年) |
|-----|--------------|------------------------|
| 大野川 | <0.5~2.0mg/L | 日本一の清流(1mg/L) |
| 大分川 | 0.5~2.9mg/L | 市民が憩える水辺(2mg/L) |
| 乙津川 | 0.5~3.0mg/L | |
| 住吉川 | 5.3~77mg/L | やすらぎとうるおいのある水辺 (3mg/L) |
| 祇川 | 1.6~16mg/L | |
| 丹生川 | <0.5~44mg/L | |

BODとは...
(生物化学的酸素要求量)
汚れの程度を示す指標であり、この数字が大きいほど、水が汚れていることを表します。

家庭における取り組み

| 地域類型 | 住宅地域 | 住宅・商業混在地域 | 農村・住宅混在地域 | 農村地域 |
|---------------|-------------------|-----------|-----------|------|
| 実践活動項目 | ① 流しから調理くずなどを流さない | | | |
| | 調理くず等の排出抑制 | | | |
| | ② 廃食用油を流さない | | | |
| | 廃食用油の適正処理 | | | |
| | ③ 洗剤は正しく量って使用する | | | |
| | 洗剤対策 | | | |
| ④ 残り湯を再利用する | | | | |
| 風呂対策 | | | | |
| ⑤ 浄化槽は正しく管理する | | | | |
| その他の対策 | | | | |
| ⑥ 水辺を美しくする | | | | |
| その他の対策 | | | | |



合併処理浄化槽の補助制度がかわりました

今年度は補助対象地域の拡大や補助額の改定などを行い、普及推進を図っていきます。

補助の対象となる地域

- ① 次この区域を除いた市の全域が対象となります。
- ② 公共下水道事業の認可を受けた区域
- ③ 農業集落排水事業の認可を受けた区域
- ④ 平成4年4月1日現在、該当区域はありません。

補助の対象となる浄化槽

建設大臣の型式認定品で、次の機能を有する50人槽以下の合併処理浄化槽が補助の対象となります。

BODの除去率90パーセント以上で放流水のBODが、日間平均値で1リットル当たり20ミリグラム以下のもの。

補助金を受けることができる人

一般個人住宅・貸家・アパート・寮などの居住用住宅に合併処理浄化槽を新たに設置する人(補助対象浄化槽付き建て売り

| 人 | 槽 | 補助額 |
|---------|---|------------|
| 5人槽 | | 309,000円 |
| 6~7人槽 | | 463,000円 |
| 8~10人槽 | | 824,000円 |
| 11~20人槽 | | 1,854,000円 |
| 21~30人槽 | | 3,296,000円 |
| 31~50人槽 | | 4,326,000円 |

補助金の額は

合併処理浄化槽の設置に要した費用の範囲内で次のとおりです。補助金の交付については、予算の範囲内で補助します。

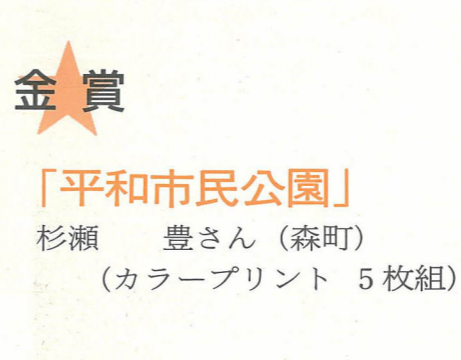
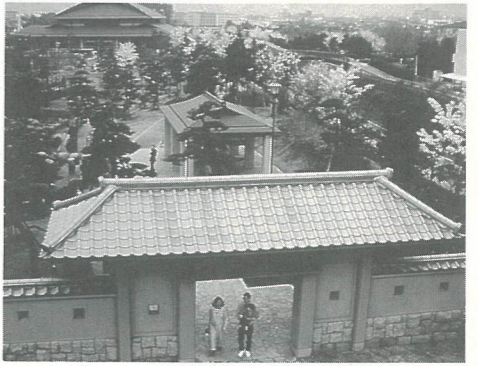
※詳しくは、公害対策課(☎6111内線1514)へお問い合わせください。

「大分市の四季」

写真コンテスト

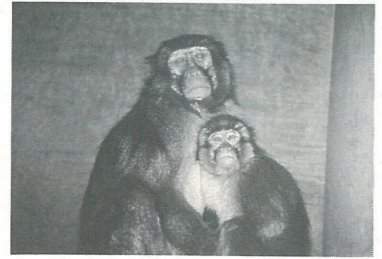
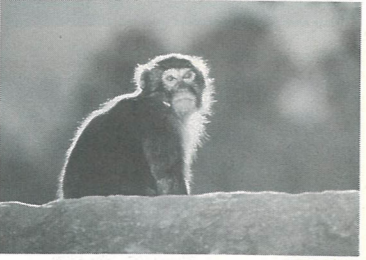
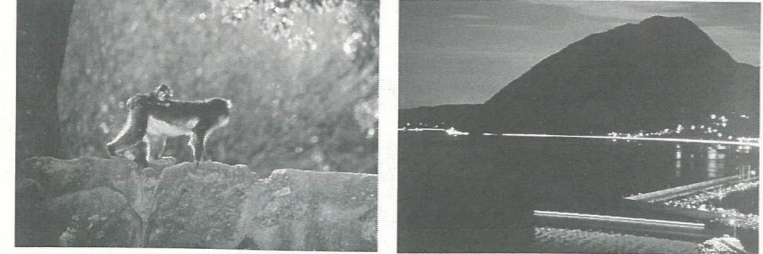
入賞作品決定

四季折々にすばらしい表情を見せてくれる大分市。3年度の「大分市の四季」写真コンテストには、全国から135人、534点の作品が寄せられました。3月6日、写真家の秋山庄太郎先生ほか2人の審査員による審査が行われ、各賞が決まりました。



四季折々にすばらしい表情を見せてくれる大分市。3年度の「大分市の四季」写真コンテストには、全国から135人、534点の作品が寄せられました。

3月6日、写真家の秋山庄太郎先生ほか2人の審査員による審査が行われ、各賞が決まりました。



銀賞

「高崎山の親子」
伊藤 清之さん
(北九州市若松区)
(カラープリント 5枚組)

佳作10人

- ▷大分の夏・男・女 山崎 英樹 (別府市)
- ▷戦い終えて 垣迫 隆一 (大手町)
- ▷花のおおいた 深井新之助 (臼杵市)
- ▷休日の集い 木村 敏弘 (別府市)
- ▷桜とサル 山中 正行 (別府市)

〈入選10人〉 (順不同・敬称略)

- ▷田の浦の夏 石川 忠夫 (別府市)
- ▷ひがら 他 小川 武士 (多治見市)
- ▷この日のために 城戸 孝博 (筑後市)
- ▷豊の国たこあげ大会 神崎 数男 (西鶴崎)
- ▷宵の平和公園 阿部 定伸 (皆春)
- ▷大分マーチングフェスティバル 板井 博 (臼杵市)
- ▷吉野梅まつり 稗田 照美 (臼杵市)
- ▷高崎山日記 田辺 紀子 (大石町)
- ▷近未来型植物園 芦刈 博美 (錦町)
- ▷西寒多神社のふじ 他 藤原 輝臣 (佐野)

〈奨励賞3人〉 (順不同・敬称略)

- ▷鶴崎踊り 井上 隆 (宮崎郡)
- ▷マリンパレス 原 比呂志 (下関市)
- ▷国際車イスマラソン 古賀 信幸 (北九州市)

- ▷大分川三景 上杉 武史 (東津留)
- ▷別大マラソン 樋田 並滋 (古ヶ鶴)
- ▷魅惑の大分市 安部 耕司 (高城新町)
- ▷大分ファンタジー 安藤 正一 (臼杵市)
- ▷僕の青春 木村 正次 (明野)

銅賞 「大分川スケッチ」 豊福 納さん (新栄町) (カラープリント 4枚組)



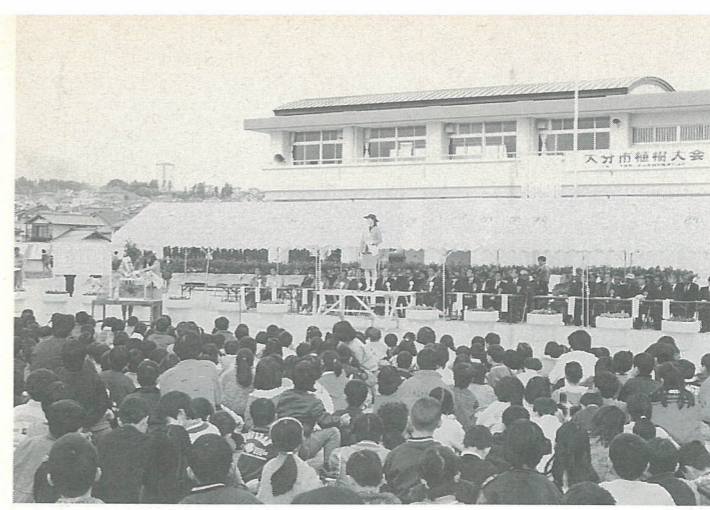
水洗化促進へ 融資額アップ

市では、公共下水道の整備を都市づくりの最重点施策として、取り組みを進めています。しかし、各家庭の排水を公共下水道に接続する際の改造工事費用は個人負担となるため、水洗化を遅らせる一つの要因となっています。そこで4月1日供用開始分から、改造工事に対する融資額や助成金を増額し、資金的援助制度の充実を図りました。浄化槽は供用開始の日から1年以内に、くみ取り便所は3年以内に接続するよう、市民の皆さんのご協力をお願いします。

| 助成金の改正 | | | 融資制度の改正 | | |
|----------------------------------|---------------|-----------------------|---------|---------------------------|-----------------------|
| 項目 | 現行 | 改正後 | 項目 | 現行 | 改正後 |
| 供用開始から改造工事の接続までの期間 | 浄化槽 くみ取り便所 | (上段)浄化槽 (下段)くみ取り便所 | 融資額 | 30万円以内 | 50万円以内 |
| 1年以内 | 10,000円 | 20,000円 20,000円 | 利息 | 1/2を市が負担 | 全額市が負担 |
| 2年以内 | 9,000円 | 0円 14,000円 | 損失補償 | 大分市 (保証人必要) | 保証サービス会社 (保証人不要) |
| 3年以内 | 8,000円 | 0円 8,000円 | 補償手数料 | — | 年利率1%程度 (借入者が負担) |
| ●浄化槽は1年以内に接続 ●くみ取り便所は3年以内に接続 | | | 所得額制限 | なし | 主たる生計者の所得額 500万円以内 |
| ※詳しくは、下水道管理課 (☎ ③46111内線1867) へ。 | | | 取扱銀行 | 大分銀行 大分信用金庫 大分県労働金庫 | 大分銀行 大分県労働金庫 |
| | | | 償還方法 | 30ヵ月毎月均等償還 | |



▲祝 高崎山自然動物園
 ～開園40周年～
 世界に誇る国立公園高崎山自然動物園が、開園40周年を迎えました。
 3月7日、8日の両日、記念行事としてコンパルホールや高崎山駐車場で「文化講演会」「サルーマラソン映画」「ドラゴンボールZキャラクターショー」が催され、たくさんの方が参加しました。



◀緑いっぱい 花いっぱい
 ～大分市植樹大会～

3月8日、大分市環境緑化強調期間行事の一環として、西の台小学校で行われた植樹大会には、児童や地区の人たち約1,500人が参加。みんなで緑を大切に育てていくことを誓った後、校庭にサクラやサザンカなど約1,500本を植樹しました。



▶誕生日おめでとう
 ～100歳祝福訪問～
 3月10日、中戸次の釘宮ミトさん、3月16日、下戸次の藤田イチさんが、100歳の誕生日を迎えました。
 誕生日の当日は、市から祝状と百歳祝福人形「しあわせ」を贈り、長寿を祝いました。



▶若い者に負けられん
 ～大分市老人作品展～

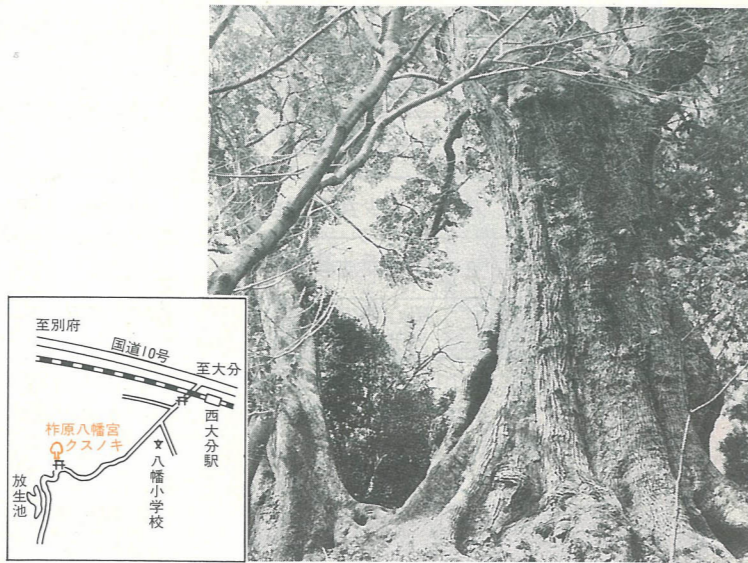
3月7日から10日まで、トキハ会館で第17回大分市老人作品展が盛大に開催されました。
 お年寄りの人が、それぞれの仕事や趣味を通して制作した作品が展示され、沢山の人が鑑賞していました。



歴史散歩

柞原八幡宮のクス

高崎山のすそ野に位置する柞原の森には、数多くの動植物が生きていますが、中に樹齢約3,000年と言われているのが国第7位のクスノキの巨木があります。
 このクスノキは地上から1・5メートルで測った幹囲りは約18・5メートル、樹高は30メートル余りあります。地面から約12メートルの高さで幹は二分しています。西側にはこの分岐点から地上に達する空洞があります。
 本樹に接近してほかの1本のクスノキが立っていますが、その根の有様から実は違った個体ではなくて、親株の根が発達して、永い間地上にあつた部分から芽が成長したものと考えられます。
 本樹の東側や西側にも多数の芽が出て成長しています。



まちの話題

▼第1回大分市民米料理教室

3月12日、城南高校で第1回大分市民米料理教室が開かれました。市産米料理アイデア展で入賞した「ヤング寿し」や「お好みカリント」などを生徒たちが作り、全員でおいしく試食しました。
 (城南高校 大石幹生さん提供)



▲七瀬大学教室

3月6日、植田公民館主催事業の七瀬大学教室が開かれました。学級生約60人が、市長の「大分市の都市づくり」の講話を聞き、熱心に勉強しました。
 (七瀬大学教室委員長 佐々本弘己さん提供)

▼フランシスコ文化祭

3月1日から8日まで、サンリオビルで、フランシスコの会1周年記念文化祭が行われました。
 文化祭では、会の活動内容の紹介、会員の研究発表、まちづくりへの取り組みなどがありました。
 (フランシスコの会 佐藤みちるさん提供)



今、公民館がトレンディ



春です。学びの季節です。決断のときです。今や世の中、「一人一学」の時代です。地区公民館では、市民の皆さんの学習をお手伝いするため、今年度も数多くの講座や教室を用意しました。

そこで今回は、これらの中から各地区公民館の特色ある新規事業を紹介いたします。

あなたもぜひ、お近くの公民館で学んでみませんか。

4年度地区公民館の新規事業

| 公民館名 | 事業名 | 対象 | 曜日 | 時間 | 電話 |
|---------------|----------------|----------|---------------|---------------|-------|
| 大分中央 | すくすく幼児学級 | 幼児を持つ親 | 第3水曜日 | 午前10時～正午 | ☎3700 |
| 大分西部 | ヤング・グローバル・セミナー | 青年 | 第2木曜日 | 午後7時30分～9時30分 | ☎4938 |
| 南大分 | 郷土の先人を学ぶ講座 | 成人 | ※詳細は別途お知らせします | | ☎6688 |
| 明治明野 | 介護教室 | 一般 | ※詳細は別途お知らせします | | ☎3838 |
| 鶴崎 | 親と子(幼児)の体操レク教室 | 3・4歳児と親 | 第2・4水曜日 | 午前10時～正午 | ☎2671 |
| 大南 | 環境とリサイクル教室 | 一般 | 第2火曜日 | 午前10時～正午 | ☎0259 |
| 植田 | 植田自然教室 | 一般 | 第2土曜日 | 午前10時～正午 | ☎0017 |
| 坂ノ市 | 少年少女混声合唱団 | 小学生 | 第1・3水曜日 | 午後2時～4時 | ☎0735 |
| 大在 | 国際交流教室 | 一般 | 年4回 | 随時 | ☎0304 |
| グリーンカルチャーセンター | 初心者のためのスポーツ教室 | 50歳以下の成人 | 第1・3金曜日 | 午前9時30分～正午 | ☎8818 |

ここに紹介した講座は、新規事業の一部で、料金は館主催のため無料です。(実費は別途)なお、このほかにも、趣味教室やイベントなど幅広く開設していますので、ぜひ一度お立ち寄りください。



鶴崎公民館で移動市民相談所を開きます

▽日時 4月8日(水) 午前10時～午後3時

※法律相談 午後1時～3時

▽相談内容 市政、法律、心配ごと、母子、結婚、身体障害者、家庭児童、高齢者職業、老人、交通事故、行政相談、人権

▽その他 法律相談は予約制です。事前に広聴広報課(☎6111内線1051)へご連絡ください。

(広聴広報課)

ねたきり老人、痴呆性老人短期入所をご利用ください

冠婚葬祭、疾病などにより、家族が在宅で介護の必要なお年寄りを介護できなくなった場合、一時的に特別養護老人ホームで介護します。

▽対象者 市内に住む、おおよね65歳以上のねたきり老人、または痴呆性老人

▽利用期間 7日間

▽利用方法 事前に福祉課で「短期入所利用券」の交付を受

ねたきり老人、痴呆性老人短期入所をご利用ください

市中心障害者福祉手当を振り込みました

4年3月期の市中心障害者福祉手当を受給者の皆さんの指定口座に振り込みました。該当する人で入金のない人は、福祉課へご連絡ください。

なお、身体障害者手帳または療育手帳を持っている人で、まだ福祉手当の申請をしていない人は、福祉課または各支所市民係で手続きをしてください。

(福祉課)

敬老年金を振り込みました

3年度後期分の市敬老年金を指定口座に振り込みましたので確認してください。

なお、市内に1年以上居住し

(福祉課)

国民年金保険料の納付にはお得な前納制度を

4年度の国民年金保険料を期限内に一括して納付すると、納める金額が安くなります。

▽割引額

| | | |
|--------|--------------|--------|
| 保険料の種類 | 4年度中の前納保険料の額 | 割引額 |
| 定額 | 11万 | 2,810円 |
| 定額+付 | 11万 | 3,590円 |
| 加保険料 | 12万 | 8,270円 |
| | 12万 | 2,930円 |

▽前納の納期限 4月30日(木)

▽問合せ先 国民年金課(☎6111内線1362)へ。

4月は高齢福祉年金証書と現況調べの提出月です

高齢福祉年金受給者で、年金証書の8月期欄が空欄となっている人に、8月期支払額を記入します。該当者には書類を送付しますので、4月期分年金を受

(国民年金課)

商業実態調査にご協力を

消費者の購買行動や買い物に対する意識などを把握し、市の郊外商業振興の資料とするため、4月9日から商業実態調査を行います。

調査は、西日本リサーチセンターに委託しています。調査員がお伺いしたときは、ご協力をお願いします。

▽調査の対象 津留、東大分、日岡、桃園地区に居住する主婦など家計をあずかる人

(商工労政課)

参議院議員通常選挙におけるポスター掲示場の設置にご協力を

7月執行予定の参議院議員通常選挙のため、ポスター掲示場を設置する場所が必要です。

4月から土地・建物の所有者または管理者のお宅へ職員がお伺いしますので、ご協力をお願いします。

(市選挙管理委員会)

電算処理の記録項目をお知らせします

大分市電子計算機処理に係る個人情報保護条例に基づき、市が電子計算機で処理する個人情報をお知らせします。

▽期間 4月1日～14日

▽場所 市役所掲示場

▽主な個人情報ファイル名 住民基本台帳、印鑑登録、外国人登録、住民登録外・宛名、個人市民税、軽自動車税、固定資産税、特別土地保有税、国民年金、国民健康保険、収納、公共下水道事業受益者負担金、児童手当など

危険物取扱者試験を行います

▽日時 6月21日(日) 午前10時

▽場所 甲種、乙種(全類)：日本文理大学 丙種：大分大学

▽受験手数料 甲種：5,000円 乙種：3,400円 丙種：2,700円

▽願書受付期間 4月13日～23日

▽申込方法 郵送または直接、(財)消防試験研究センター大分県支部(〒870長浜町二丁目12番10号☎0427)へ願書を出してください。

(消防局)



お問い合わせは
保健衛生課へ
☎36111 内線1557

3歳児健康診査

▽内容 身体測定、尿検査、視
聴覚検査、内科診察、歯科診察、
相談
▽料金 無料
▽その他 母子健康手帳をご持
参ください。
▽問合せ先 大分保健所(☎36
8231)へ。

お母さん教室

▽日時 4月10日(金)、17日(金)、
24日(金)、午後1時30分～4時
▽場所 市役所議会議棟101会
議室
▽内容 10日：母と子のきずな
(映画)、妊娠中の生理と保健
17日：母と子の歯の健康、妊娠
中の栄養 24日：分娩の準備

3歳児健康診査

| 月日 | 地区 | 場所 | 受付時間 | 対象者 |
|----------|----|-------|----------|-------------------------------|
| 4月28日(火) | 大分 | 大分保健所 | 午前9時～11時 | 昭和63年12月1日から63年12月31日までに生まれた人 |
| 4月24日(金) | 植田 | 植田公民館 | 午後1時～2時 | 昭和63年11月1日から63年12月31日までに生まれた人 |
| 4月21日(火) | 大分 | 大分保健所 | 午前9時～11時 | 昭和63年12月1日から63年12月31日までに生まれた人 |

※駐車場がありませんので、車での来場はご遠慮ください。
※対象時期以前に生まれた3歳児で未受診者は受けられません。

▽その他 ①母子手帳をご持参
ください。②教室は6回で終了
します。4回以降は来月市報で
お知らせします。
子宮がん検診
▽対象者 30歳以上の市民(勤
務先などで受ける機会のある人
は除く)
▽料金 900円
▽受付時間 午後1時～2時30
分
▽その他 ①健康手帳をご持参
ください。②他校区の人も都合
のよい会場で受診できます。

結核・肺がん検診・基本健康診査・健康相談会

今年度から「レントゲン検
診」の名称が「結核・肺がん検
診」に、「成人病検診」の名称が
「基本健康診査(基本健診)」に
変わりました。
▽対象者 ○結核検診：15歳以
上の市民(妊婦・妊娠している
可能性のある人、および勤務先
などで検診を受ける人は除く)
○基本健診：35歳以上の市民
(勤務先などで検診を受ける人
現在成人病で治療中の人は除く)
○肺がん検診：結核検診を受け
た人のうち、①二重影：40歳
以上の人 ②喀たん検査(希望
者)：50歳以上の人で喫煙指数
(1日のたばこ喫煙数×喫煙年
数)が600以上の人、あるいは
40歳以上で最近6カ月以内に
血たんがあった人
▽料金 無料(ただし、肺がん
検診の喀たん検査は800円)
▽内容 ○結核検診：胸部X線
(間接)撮影 ○基本健診：身
体計測、尿検査、血圧測定、血
液検査(心電図、眼底検査は該
当者のみ) ○肺がん検診：二
重影、喀たん検査(3日連続
採たん法)
▽その他 ①検診結果は受診者
全員に通知します。②基本健診
を受ける人は、検診が午前中の
場合は朝食を、午後の場合は昼
食などを一切とらずにおいでく
ださい。③上半身は金具、ボタ
ンなどのついていない衣服を着
用してください。④問診票と健

胃検診

▽対象者 40歳以上の市民(勤
務先などで受ける機会のある人
は除く)
▽受付時間 午前9時～11時
▽料金 1,000円
▽その他 ①前夜10時から食
事、水、茶などを一切とらない
てください。②上半身は、衣服
が脱げるようにし、ボタン、チ
ヤックのない肌着を着てくださ
い。③健康手帳をご持参くださ
い。④検診後、下剤を多量の水
とともに飲んでください。⑤他
校区の人も都合のよい会場で受
診できます。

4年度飼犬登録と狂犬病予防注射

▽対象の犬 生後91日(3カ
月)以上の犬
▽料金 1頭につき4,580円
※詳しくは、市報3月15日号を
ご覧ください。
なお、今回掲載予定でした4
月24～5月1日の日程表は、都
合により次号でお知らせしま
す。

| 月日 | 場 所 | 校 区 |
|----------|---------|-----|
| 4月17日(金) | 舞鶴小学校 | 舞鶴 |
| 4月20日(月) | 津留校区公民館 | 津留 |
| 4月21日(火) | 岩田町公民館 | 津留 |
| 4月22日(水) | 津留小学校 | 津留 |

4年度飼犬登録および狂犬病予防注射日程表

(4月24日～5月1日は次号に掲載)

| 月日 | 会 場 | 時 間 |
|----------|-------------|-----------------|
| 4月17日(金) | 巨野原ハイツ公民館 | 午前9時30分～9時50分 |
| | 星和台北公園 | 午前10時20分～10時50分 |
| | 宮崎台第一児童公園 | 午前11時10分～正午 |
| | 森岡校区公民館 | 午後1時10分～2時 |
| 4月20日(月) | 羽田東公園 | 午後2時20分～3時 |
| | 賀来校区公民館 | 午前9時30分～10時10分 |
| | 荏隈県社会福祉センター | 午前10時40分～11時30分 |
| | 城南公園 | 午後1時～1時30分 |
| 4月21日(火) | 南大分駅前 | 午後2時～2時50分 |
| | 鶴崎支所 | 午前9時30分～10時40分 |
| | 農協日岡支所 | 午前11時10分～11時50分 |
| | 岩田公園 | 午後1時～1時40分 |
| 4月22日(水) | 花津留児童公園 | 午後2時10分～2時50分 |
| | 上田町市営住宅裏広場 | 午前9時30分～10時35分 |
| | 古国府南公園 | 午前11時05分～11時50分 |
| | 三ヶ田町若葉公園 | 午後1時～1時40分 |
| 4月23日(木) | 大道西公園 | 午後2時～2時30分 |
| | 桜ヶ丘公民館 | 午後2時50分～3時10分 |
| | 農協田ノ浦支所 | 午前9時30分～9時50分 |
| | 下白木公民館 | 午前10時10分～10時30分 |
| 4月24日(金) | 八幡校区公民館 | 午前11時～11時50分 |
| | 火王宮(浜の市神社) | 午後1時～1時25分 |
| 4月25日(土) | 高崎公民館 | 午後1時45分～3時 |

非常勤の看護婦を募集します

▽応募資格 昭和9年4月2日
以後出生し、看護婦(正看)の
免許を有し、自宅から新大分
染病隔離病舎(豊饒の新県立病
院敷地内)まで1時間以内で通
うことができる人
▽募集人数 若干名
▽応募方法 4月15日までに履
歴書、看護婦免許証のコピーを
大分伝染病隔離病舎組合(〒8
70 荷揚町2番31号保健衛生
課内)へ持参または郵送して
ください。
▽問合せ先 大分伝染病隔離病
舎組合(☎36111 内線15
52)へ。

乳児および1歳6カ月児健康診査と健康相談

▽受付時間 午後1時～2時30

坂ノ市・小佐井・川添校区レントゲン・成人病・肺がん検診健康相談会日程

| 月日 | 自治区 | 場 所 | 時 間 |
|----------|--------|----------|----------------|
| 4月13日(月) | 木田東部 | 尾田公民館 | 午前9時30分～11時15分 |
| 4月14日(火) | 久原 | 久原公民館 | 午前9時30分～11時15分 |
| 4月15日(水) | 市西・倉掛 | 坂ノ市支所 | 午後1時～2時30分 |
| 4月16日(木) | 東上野中央 | 東上野中央公民館 | 午後1時30分～2時30分 |
| 4月20日(月) | 里中 | 里中公民館 | 午前10時～11時15分 |
| 4月21日(火) | 王ノ瀬 | 王ノ瀬公民館 | 午後1時～2時 |
| 4月22日(水) | 宮下・旭社宅 | 小佐井校区公民館 | 午前9時30分～11時15分 |
| 4月23日(木) | 宮河内 | 杵河内公民館 | 午前10時～11時15分 |
| 4月24日(金) | 新田 | 新田公民館 | 午後1時～2時 |
| 4月27日(月) | 浄土 | 浄土公民館 | 午後1時～2時 |
| 4月28日(火) | 宮河内 | 宮河内公民館 | 午前9時30分～11時30分 |

乳児および1歳6カ月児健康診査と健康相談日程

| 月日 | 地区・校区 | 場 所 | 健診・相談 | 対 象 者 |
|----------|--|---------------|----------|---------------------------|
| 4月8日(水) | 大分 | 市役所議会議棟101会議室 | 9カ月児 | 9カ月児(診察なし) |
| 4月14日(火) | 植田 | 植田公民館 | 乳児健診 | 3カ月児～6カ月児 |
| 4月15日(水) | 金池・長浜・住吉 中島・春日・大道 西の台・南大分 城南・荏隈・豊府 八幡・神崎 | 市役所議会議棟101会議室 | 1歳6カ月児健診 | 平成2年9月17日から10月14日までに生まれた人 |
| 4月16日(木) | 舞鶴・津留・桃園 日岡・滝尾・森岡 東大分・明野北 明野東・明野西 荷揚町 | 市役所議会議棟101会議室 | 1歳6カ月児健診 | 平成2年9月18日から10月15日までに生まれた人 |
| 4月17日(金) | 大在 | 大在支所 | 乳児健診 | 3カ月児～12カ月児 |
| 4月21日(火) | 大南 | 大南公民館 | 乳児健診 | 3カ月児～12カ月児 |
| 4月22日(水) | 坂ノ市 | 坂ノ市支所 | 乳児健診 | 3カ月児～12カ月児 |
| 4月23日(木) | 大分 | 市役所議会議棟101会議室 | 6カ月児健診 | 平成3年9月26日から10月22日までに生まれた人 |
| 4月24日(金) | 鶴崎 | 鶴崎支所 | 乳児健診 | 3カ月児～6カ月児 |

※支所での1歳6カ月児健診(対象者1歳6カ月児～1歳8カ月児)は6月に行います。

はり・きゅう施設利用者には料金の一部を補助します

国民健康保険の被保険者が、市指定の鍼灸院で、はり・きゅうの施術を受けた時、料金の一部を補助します。
▽利用方法 国民健康保険課または各支所、明野出張所で発行する施設利用者証を鍼灸院に提出してください。(利用者証の発行には、世帯主の印鑑と保険証が必要です)
▽補助する金額 1回800円(ただし1日1回、年間48回が限度で、被保険者から委任を受けた鍼灸院に市が支払います)(国民健康保険課)

康手帳をご持参ください。⑤会
場で健康相談を行っています。⑥他校区の人も都合のよい会場
で受診できます。

大分市の面積と人口



(岡 山村荷人くん)

面積 359.86km²
 人口 412,274人(+190人)
 男 200,564人(- 2人)
 女 211,710人(+192人)
 世帯数 146,682世帯(-35世帯)
 [2月末の住民登録人口から(前月比)]

生活学校

- ▷期間 4月～5年3月 (開校式…4月30日(木) 午後1時30分)
- ▷場所 コンパルホール4階集会室
- ▷対象者 身近な生活課題に関心のある女性
- ▷募集人数 100人
- ▷費用 2,000円程度(年間)
- ▷内容 身近な生活課題(食品の安全性、資源環境、高齢者問題など)の学習と実践および見学
- ▷申込方法 電話で4月24日(金)までに社会教育課(☎346111内線2043)へお申し込みください。(社会教育課)



中国語教室

| コース | 曜日 | 開講予定日 | 募集人数 | 期間 | 受講料 |
|---------------|----|-------|------|----------------|--------------------|
| 中級(2～3年程度修得者) | 火 | 5月12日 | 10人 | 5月 5年 4月 | 月4,000円 (6ヵ月前納) |
| 初級A(1年程度修得者) | 木 | 5月7日 | 10人 | | |
| 初級B(初心者) | 金 | 5月8日 | 20人 | | |

- ▷場所 大分文化会館2階会議室
- ▷申込方法 電話またははがきに住所、氏名、年齢、希望コース、電話番号を記入のうえ、4月25日までに県日中友好協会(〒870 顕徳町二丁目1番5号豊友ビル3階☎343480)へお申し込みください。

スポーツ教室

- ①期間と時間 ②対象者 ③場所 ④費用 ⑤申込み・問合せ先

◎陸上教室

- ①4月25日～10月24日(20回) 午後3時～
- ②市内の小学4年生から中学生
- ③市営陸上競技場
- ④5,000円
- ⑤はがきに住所、氏名、学校名と学年、電話番号、保護者名を記入のうえ、4月17日までに井上準治(〒870 賀来餅田2832番地☎491519)へ。

◎女子サッカー教室

- ①4月11日～12月26日(毎週土曜日) 午後2時30分～
- ②中学生以上の女性
- ③弁天島グラウンド
- ④月額1,000円
- ⑤直接弁天島グラウンドで受付。詳しくは、大分大学教育学部石橋健司(☎693311内線439)へ。

◎ジュニアテニス(硬式)教室

- ①4月～10月(日曜、祝日など18回) 午前8時30分～10時
- ②市営駄ノ原テニスコート
- ③小学4年生～中学3年生 定員100人
- ④10,000円
- ⑤往復はがきに住所、氏名、学校名、学年、電話番号、保護者名を記入のうえ、4月10日までに市テニス連盟古田正隆(〒870 新春日町二丁目3番27号☎459280)へ。

◎小・中学生長距離走教室

- ①4月26日～5年3月 土曜日・日曜日・祝祭日(毎月1、2回)
- ②小学3年生～中学生
- ③市営陸上競技場
- ④5,000円
- ⑤はがきに住所、氏名、電話番号、学年、生年月日、保護者名を記入のうえ、4月18日までに三代照良(〒870 芳河原団地8組☎684224)へ。

◎高齢者社交ダンス教室

- ①4月11日～9月26日(土曜日) 午前10時～正午
- ②南大分体育館
- ③60歳以上の市民 50人
- ④月額2,000円
- ⑤電話で4月10日までに県社交ダンス学院(☎440669)へ。

能楽堂の催し (☎5511)

| 催し物の名称 | 日時 | 内容 | 料金 |
|---------------------------|-----------------------------|-----------------------------|----|
| 能楽堂2周年記念合同会 | 4月4日(土) 午前9時30分～ 午後5時 | 観世流・素謡 (井本・宮永・ 久野・馬渡) | 無料 |
| 小野禎子豊扇会 25周年記念素謡・仕舞大会 | 4月5日(日) 午前9時～午後5時 | 観世流 素謡・仕舞 | 無料 |
| トキハ教室・大分合同新聞教室 素謡・仕舞大会 | 4月9日(木) 午前9時30分～ 午後5時 | 観世流 素謡・仕舞 | 無料 |

視聴覚センターの催し

(〒870 大石町一丁目3組 ☎458616)

| 講座名 | 日時 | 内容 | その他 |
|---------|--|--|---|
| 中国語入門講座 | 4月25日(土)～ 10月3日(土) 毎週土曜日 (20回) 午後1時～3時 | LL機器・教材を利用して、 初歩的な中国語を学習します。 講師 馬 霞氏 | ○定員40人 (抽選) ○受講料無料 (テキストは 自己負担) |

- 申込方法 往復はがきに住所、氏名、電話番号、講座名を記入のうえ、4月14日(火)までにお申し込みください。

城東春まつり

- ▷日時 4月19日(日) 午前9時～午後3時30分
- ▷場所 新日鐵正門前と新日鐵構内(入門締切午後2時)
- ▷内容 西崎みどりショー、大江戸パフォーマンス(大道芸)、ミニSL、新日鐵工場見学など
- ▷交通 大分駅前、鶴崎支所前、明野、津留方面から無料バスが10分から30分間隔で出ます。(始発午前8時30分)
- ▷問合せ先 新日鐵大分製鐵所(☎532016)へ。(観光課)



4月4日(土)午後4時55分放映
さよなら河原内小学校①
4月11日(土)午後6時30分放映
さよなら河原内小学校②
4月18日(土)午後6時30分放映
花と緑のあふれるまち

4月6日(月)放送
平成4年度予算決まる



◎編集子ひとこと 先日、テレビ取材で大野へ。古代から中世にかけて大分の歴史の中心舞台だっただけに、大臣塚古墳、元町石仏、岩屋寺石仏、大友屋形跡など史跡が多い。また、上野墓地公園の桜は今が見ごろ——春の香りが漂う中、歴史を訪ねてのんびりと、上野台地を散策するのもいいですよ。…(牧) ◎春到来、朝はゆっくり寝てだ眠をむさぼり、遅刻間ぎわにすべり込む日々です。はつらつとしたフレッシュマンに笑われないよう気持ちを引き締めなければと思いつつ、気にかかるのは桜のことばかり。——初心忘るべからず…(矢野)

市報おおい

4月1日号(毎月1日・15日号)

編集と発行

大分市秘書広聴室

広聴広報課

印刷 佐伯印刷株式会社

この市報は古紙再生紙を使用しています