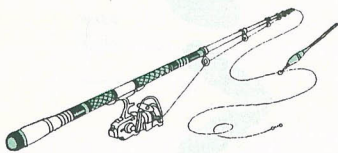




グループさん



いそ釣りのだご味に魅せられた男たちのグループ「海  
獵人F・C」

昭和62年に結成、現在会員13人。会員の職業柄、月1  
回の会合や1、2回の釣りへの全員参加もままならない  
が、何事につけても和気あいあいとチームワーク抜群。

「釣りは、互いに海を汚さないよう心掛けたいです  
ね。そうすればいつまでも釣りができるのでは…」と話  
すのは会長の首藤則雄さん。海を、釣りを愛する心が伝  
わってくる。

大分市歌 [作詞 竹森 カヨ 作曲 中山 梯一]

1. 豊の海に 陽はのぼり  
神宮寺浦 波静か  
宗麟この地に  
文化を開き  
ふれあいの 心豊かに  
育ちゆく大分 大分  
われらの大分

2. 豊の山に 緑映え  
荷揚の城に 風かおる  
新産県都の  
力はあふれ  
青春の 夢は明るく  
ひらけゆく大分 大分  
われらの大分

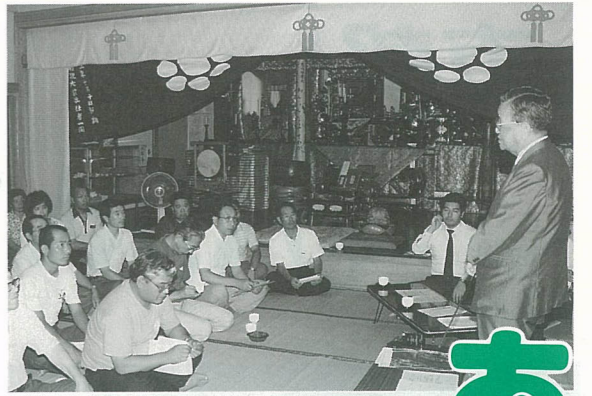
3. 豊の国に 水光り  
人の心に のぞみわく  
はるけき屋並みに  
鳩は舞い舞う  
50万 共にむつみて  
進みゆく大分 大分  
われらの大分

この歌は歴史のあるまち大分と躍進する大分を表しています。



# あなたの声で

# 住みよいまちづくりを



すべての「声」に結果を報告しています

皆さんから寄せられた「声」は2千8百30件に上っており、その内容も広範囲にわたっています。

市では、市民の皆さんとともに「緑あふれる豊かな人間都市」づくりを進めています。市民の皆さんから寄せられる「声」は、大分市のまちづくりに大変役立つています。昭和63年度も、市長対話集会をはじめ、市

政モニター制度、各種市民相談、ホワイトボックスメモなど広聴活動を通じて、皆さんからたくさん「声」が寄せられました。今回は、この皆さんからの「声」とその結果がまとまりましたので紹介します。

あらゆる機会をとらえて皆さんの声を求めています

### 市長対話集会

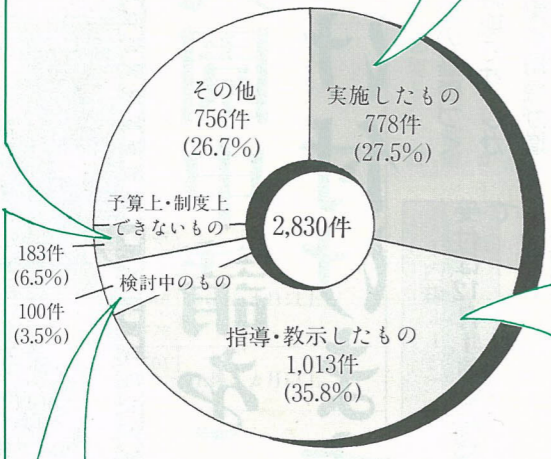
市長対話集会は、市長が地域に向かい、ひざを交えて市政の現状やこれからのまちづくりを紹介するとともに意見交換するなど、地域の人たちの市政に対する生の声を聞いて市政に反映しようというものです。自治会や青年団体、婦人団体、各種グループなど、小さな集まりでも昼夜を問わず出向いています。市政が身近に感じられると大変好評です。

## 昭和63年度に寄せられた市民の声 (2,830件)

- 1 市民相談、交通安全施設など 1,049件 (37.1%)
- 2 道路、公園、下水道など 561件 (19.8%)
- 3 ゴミ、し尿など 269件 (9.5%)
- 4 高齢者、身障者福祉など 235件 (8.3%)
- 5 学校施設、非行など 207件 (7.3%)
- 6 農・林道など 173件 (6.1%)
- 7 税金など 58件 (2.1%)
- 8 水道、消防などその他 278件 (9.8%)

その中には、すぐに解決できるものと、予算や制度のうえで、すぐに解決できないものがありますが、どの場合でも、内容や現地を調査し、その結果を報告しています

## 市民の皆さんからの声はこのような結果になりました



**声** 隣のネコがわたしの家に入ってきて困るので、市の方から隣の人に注意してください。

→規制がありませんので、市から注意することはできません。隣の人と話し合いをしてください。



**声** わたしの地区には、夜暗くて危険な場所がありますので、防犯灯を設置してください。

→防犯灯の設置は自治会が行い、それに市が補助することになっていますので、自治委員に相談してみてください。



**声** 市道に穴があいているので、補修してほしい。

→担当課に連絡し、調査のうえ、補修作業を行いました。

**声** わたしの地区の道路は交通量が多く危険なので、横断歩道を設置してほしい。

→担当課に連絡し、関係機関と調査のうえ、設置しました。

**声** 乳児医療の助成を、3歳まで引き上げてほしい。

→市では予防医療に力を入れており、予算の上でも現状では困難です。

**声** 小・中学校の40人学級を35人学級にしてもらいたい。

→小・中学校の学級数は、国の基準として定められているので、市独自で変えることはできません。



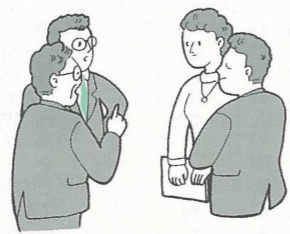
う配をつけるなどの対策を考えます。

**声** “おおいたファンタジー’88”を見て、大変感動しましたが、2カ所だけでは物足りない気がします。もっと規模を大きくしてほしい。

→担当課に連絡したところ、ご要望の方向で検討しているとのことでした。

**声** 家の前の道路の排水が悪く、水がたまりやすいので、改善してください。

→降雨時に排水状況を調査し、道路にこ



### 市政モニター制度

市政の重要な課題である教育やゴミ、上下水道などと深いかわりを持つ女性に、市政への関心と発言の場を多く持つ。ただこうと、昭和51年4月に全国で初めて、女性のみ市政モニター制度がスタートしました。市民と行政のパイプ役を果たしたり、家庭を守る主婦として、また母親として市政に対して意見や要望、提言などが寄せられています。

### 市民相談など

市役所1階「市民相談コーナー」で、相談員が受ける市民相談や、月1回各支所を巡回する移動市民相談、また、手紙や電話さらに市役所や各支所、地区公民館などの窓口においている白塗りの箱「ホワイトボックス」へも、皆さんの「声」が寄せられています。

大分市のまちづくりのために、今後とも市民の皆さんの積極的な意見や要望、アイデアを、広聴広報課(☎346111内線270)へお寄せください。



認可保育所(園)一覧表(元年11月1日現在)

	施設名	所在地	電話番号	対象児童年齢
大	生石保育所	王子西町	32-4612	生後3カ月以上
	浜町保育所	新川西	32-4611	
分	大道保育所	大道町四丁目	43-4629	1歳6カ月以上
	金池保育所	顕徳町三丁目	35-0650	
中	新桜町保育所	寿町	32-4731	生後3カ月～3歳未満
	桜ヶ丘保育所	金池南二丁目	43-4669	
東	住吉保育所	碩田町三丁目	34-2924	3歳以上
	泉町保育所	泉町	35-0611	
央	上野愛光保育園	上野丘西	44-5411	1歳6カ月以上
	南春日保育園	南春日町	44-1831	
東	滝尾保育園	羽田	69-3384	生後3カ月以上
	東八幡保育園	東八幡	38-1619	
大	しらかば保育園	大道町五丁目	45-4818	生後3カ月以上
	津留保育所	南津留	58-1430	
分	裏川保育所	下郡	68-1708	生後3カ月以上
	東舞鶴保育園	中津留一丁目	51-2103	
南	天心保育園	牧一丁目	51-5578	1歳6カ月以上
	城東保育園	萩原一丁目	58-8248	
大	しらとり保育園	仲西町一丁目	58-0640	生後3カ月以上
	めぐみ保育園	花高松三丁目	58-2185	
南	桃園保育園	千歳	51-3554	1歳6カ月以上
	南大分保育園	羽屋新町	43-6406	
明	城南保育園	城南団地南	44-2818	生後3カ月以上
	ゆりかご保育園	田中	44-4776	
野	府内保育園	畑中	45-4501	1歳6カ月以上
	明野保育園	明野西一丁目	58-3209	
鶴	しいのみ保育園	明野西二丁目	58-2211	生後3カ月以上
	鶴崎同光保育園	南鶴崎二丁目	21-2190	
崎	洗心保育園	三佐	27-3063	1歳6カ月以上
	竜華保育園	森町	27-2961	
田	小中島保育園	小中島	27-3403	生後3カ月以上
	松岡保育園	松岡	20-2418	
植	たかお保育園	横尾	20-3048	1歳6カ月以上
	鶴崎保育園	鶴崎	21-1336	
大	小野鶴こぼと保育所	小野鶴	42-2570	生後3カ月以上
	植田保育園	市	41-0082	
南	宗方保育園	上宗方	41-3524	1歳6カ月以上
	宗方東保育園	上宗方	41-2863	
田	東植田保育園	田尻	41-3769	生後3カ月以上
	賀来保育園	賀来	49-2786	
敷	富士見ヶ丘保育園	富士見ヶ丘	42-1112	1歳6カ月以上
	寒田ひめやま保育園	寒田南町	68-9655	
戸	敷戸南保育園	敷戸南町	68-0160	生後3カ月以上
	敷戸保育園	敷戸西町	69-1834	
大	あかつき保育所	中判田	97-0043	3歳以上
	川原内保育所	川原内	96-1871	
南	さくら保育園	中戸次	97-0087	生後3カ月以上
	みのり保育園	中戸次	97-6869	
大	吉野保育園	辻	95-1718	1歳6カ月以上
	大在保育園	横田	92-0161	
坂ノ市	和光保育園	里	92-1020	生後3カ月以上
	坂ノ市保育園	久原	92-1143	

**保育料は負担能力に** 保育料は保護者の所得税額などに応じて負担していただくことが国の基準によって決められています。しかし、市では、独自の基準を設け、保護者の負担を軽減し、家庭での保育ができない児童が入園しやすいようにしています。

**障害をもつ児童の保育も** 市では、集団保育になじむ、

軽度の心身障害をもつ児童が安心して保育を受けられるように、障害児保育も行っています。入園対象年齢は、3歳以上です。障害児保育を希望する児童の申請には申請書のほかに心身状況表、健康記録表、県中央児童相談所の判定書が必要で、社会課へお申し出ください。

**認可保育所は現在、52園** 保育所は市町村や法人などが設置する場合でも、法律で都道府県知事の認可を必要とし、設

備基準や環境、保育時間、保育内容、定員、保母などの職員数が決められています。また、管理、運営は厚生省や県の指導のもとに行われています。認可保育所と呼ばれるのはこのためで、現在、市内には52の認可保育所(園)があり、今年4月1日現在の定員は、公立、法人合わせて3千6百人となっています。

詳しくは社会課(☎34611内線345)へ。



津留保育所 保母 西川 真弓

**明るく元気で遊べる子供に**

4月、初めての環境で不安一杯の子供たちが、日がたつにつれ「先生、おはよう」と笑顔で通ってくるようになると、ほっと胸をなでおろします。

同じ年齢の友達やお兄ちゃん、お姉ちゃん、それに小さい子供など年齢の違った友達と一緒に生活する中で、色々なルールがあることを知り、また、楽しいことや悲しいことなどを経験しながら、相手を思いやる優しい心や、がんばればできるんだという意欲などが育ってきます。

「三つ子の魂百まで」と言われるように、人間らしくなるための一番大切な時期を預かるわたしたちは、毎日、一人ひとりをしっかりと受け止めながら、子供たちが「保育所が大好き、明日も行きたいなあ」と思えるように頑張っています。

**健やかに育つ子供たち**

**保育所の入園申請を**

**来年4月から受け付けます**

乳幼児期は、人間形成の基礎づくりが行われる重要な時期です。しかし、核家族化が進み、働く母親が増えた今日、家庭での保育が困難な乳幼児は少なくありません。

保育所(園)は、このような家庭保育が十分できない乳幼児を、保護者に代わって保育する児童福祉施設です。

今回は、来年4月からの入園申請の受付などについてお知らせします。

受付は12月1日から15日まで

保育所に来年4月から入園希望する児童の申請を、12月1日から15日まで、社会課、各支所、明野出張所で受け付けます。

現在、通園中の児童、また現在申請中で、まだ入園していない児童も新たに申請してください。申請書は、各保育所、社会課、各支所、明野出張所にあります。

- 保育所に入園できるのは、児童の保護者のいずれもが、次のような事情で児童を保育することができないと認められる場合です。
- ① 昼間、家庭の外で仕事をしている
  - ② 昼間、家庭内で児童と離れて日常の家事以外の仕事をしている
  - ③ 母親が妊娠中であるか、または出産後間がない
  - ④ 病気やけがをしたり、心身に障害がある
  - ⑤ 長期にわたる病人や障害のある同居の親族を看護している
  - ⑥ 火災や風水害などの災害の復旧に当たっている
- ただし、保護者以外に児童の保育ができる人が家庭内に居る場合は除かれます。

入園対象年齢は、生後3カ月以上から就学前までですが、保育所によって対象年齢が異なりますので、認可保育所(園)一覧表をご覧ください。

なお、定員を超えた場合は保育を要する程度の高い児童から順に入園決定します。



保育所の一日

7時30分～ 登園

9時～11時30分 自由遊び

クラス別保育

11時30分～13時 食事の支度、食事、後片付け

13時～15時 昼寝

15時～17時 おやつ、自由遊び



17時～ 降園



# 大分市の四季

## 金賞 100万円

### 応募要領

- ▷ 題材 「大分市の四季」をテーマに撮影した作品
- ▷ 資格 どなたでも応募できます。
- ▷ 作品 ・カラープリント…四ツ切～半切  
・カラーリバーサル…35ミリ判、ブローニー判
- ▷ 締切り 2年2月28日(木)必着
- ▷ 審査員 秋山庄太郎氏(写真家)ほか
- ▷ 賞 ・金賞 100万円(1点)  
・銀賞 30万円(1点)  
・銅賞 10万円(1点)  
・入選 各3万円(10点)  
・奨励賞 各2万円(3点)  
・佳作 各1万円(10点)  
・応募者全員に記念品を差し上げます。  
※奨励賞は、入賞、入選者を除く県外からの応募者とします。
- ▷ 発表 2年3月中旬
- ※詳しくは、都市建設課(☎346111内線468)へお問い合わせください。

# 写真コンテスト

～あなたが写す おおいたの魅力～



# 70歳になったら

## 老人医療制度で受診を

医療保険(国民健康保険、職場の健康保険、公務員の共済組合など)の加入者のうち、70歳(寝たきりの状態にある人は65歳)以上のお年寄りは、老人医療制度で医者にかかることになっています。

対象者は

- ・70歳以上の入
- ・65歳以上70歳未満で寝たきりの状態にある人

※寝たきりの人とは、寝たきりなどの状態(国民年金の障害年金を受けられる程度の障害)にあるという市長の認定を受けた人を行います。

開始時期は

70歳の誕生日、または寝たきりの状態にあると認定された日の属する月の翌月から開始されます。

ただし、これらの日が月の初日である場合は、その月から開始されます。

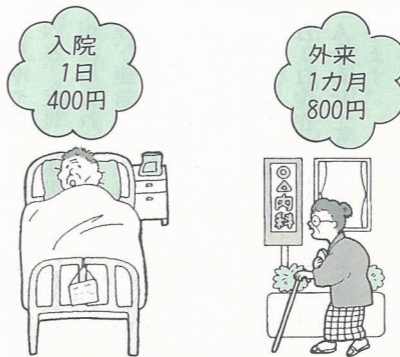
受診するときは健康保険証、医療受給者証、健康手帳を必ず持参し、窓口で提示してください。



一部負担金は

- 外来の場合 1カ月 800円  
(1医療機関につき、ただし総合病院は各診療科につき)
- 入院の場合 1日 400円  
(低所得者については、最初の2カ月は1日300円、その後は無料)

※低所得者とは、市民税非課税世帯で老齢福祉年金の受給者です。認定を受ける手続きが必要です。



### こんなときは必ず届出を

こんなときは	いつまでに	手続きに必要なもの
70歳になったとき	14日以内に	健康保険証、印鑑
65歳以上70歳未満で寝たきりの状態にある人	すみやかに	国民(障害)年金証書または身障者手帳、健康保険証、印鑑
住所や氏名、健康保険が変わったとき	14日以内に	健康保険証、医療受給者証、印鑑
市外から転入してきたとき	14日以内に	健康保険証、印鑑
市外へ転出するとき	すみやかに	健康手帳、医療受給者証、印鑑
生活保護を受けるようになったとき	すみやかに	健康手帳、医療受給者証、印鑑
死亡したとき	14日以内に	

※詳しくは、国民健康保険課(☎346111内線645)へ。

### こんな場合は医療費の払い戻しが受けられます

- ①やむを得ない事情で、保険証を提示できずに医者にかかったとき
  - ②骨折、ねんざなどで柔道整復師の施術を受けたとき
  - ③医師の同意を得ては、マツキゅう、マツサージを受けるとき
  - ④医師が必要だと認めたコルセットなどの治療器具を購入したとき
  - ⑤基準看護でない病医院に入院し、医師の指示により看護担当(付き添い)者の看護を要したとき
  - ⑥入転院に際し、歩くことが困難な症状で、交通機関を利用したとき
- ※ただし、⑤、⑥については、事前に国民健康保険課に申請をして、承認を受けてください。



## 同和教育 シリーズ (133)

### おばあちゃん行ってきました

人生80年の高齢化社会の中で、わたしたちは長生きができていあわせてであるという反面、高齢者をめぐって様々な社会的な問題が生じています。

次は一人暮らしの母親についての話を聞き、ある婦人が自分のことを振り返っている話です。

「わたしと同じ年輩の方が次のような話をしていました。」

「わたしの夫は一人っ子ですが、仕事の都合でこの町に住んでいます。夫の母は農村で一人暮らしです。正月、村からこの町へ帰ろうとした時のことです。子供が「おばあちゃん、さようなら」と車から身を乗り出し、手を振ろうとすると、母は「さようなら」ではないでしょう。行ってきますです。でしよ」と強い語調で言いました。子供は「どうしてさようならでは悪いの」と聞きました。母は「Aちゃんのおうちはここだから、行ってきますでしよ」と諭すように言いました。子供は不思議そうな顔

をしていましたが、母の真剣な表情に何か感じたのか「行ってきます」と言い直しました。

母のつくった餅、みそ、野菜などをたくさん車に積み、家に帰ってきました。荷物を降ろしながら、いただいた品物にわたしたちの生活を思ってくれる母の気持ちを感じ、心が痛む思いがしました。」

わたしはこの婦人の話を聞きながら、遠くで一人暮らししている母の願いや母の働いている姿を思い、本当に母を理解していたかどうか不安になりました。これからは年老いた母を一人の人間として大切にしていきたいと思っています。

わたしたちは多忙な毎日の暮らしの中で、高齢者を肉体的な部分のみで判断し、高齢者の人間としての思いや、生きていく姿に目を向けることを忘れてはいないでしょうか。高齢者の長い経験の中に、人間として生きてきた姿をみることで、それはわたしたちに多くのものを伝えてくれます。

高齢化社会の中で、互いの生き方に理解を深めることは、人権尊重の精神を高め、いろいろな差別をなくしていくことにもつながるのではないのでしょうか。

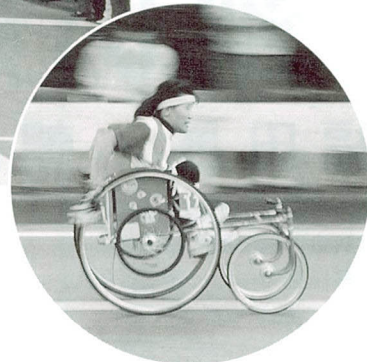




◀温かい声援を背に  
～車いすマラソン大会～

11月5日、第9回大分国際車いすマラソン大会が行われ、25カ国304人の車いすランナーが熱戦を繰り広げました。

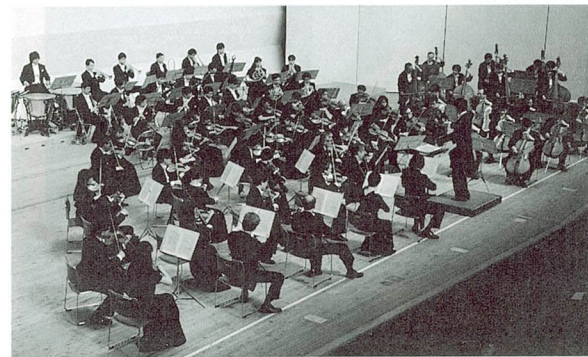
沿道には大勢の人が詰めかけ、温かい声援を送っていました。



▼生の演奏に酔う

～'89コンパルスペシャルコンサート～

10月27日、大分文化会館に日本フィルハーモニー交響楽団を招いて、クラシックコンサートが行われました。間近で聴く生の演奏に、大勢のクラシックファンが聴き入っていました。



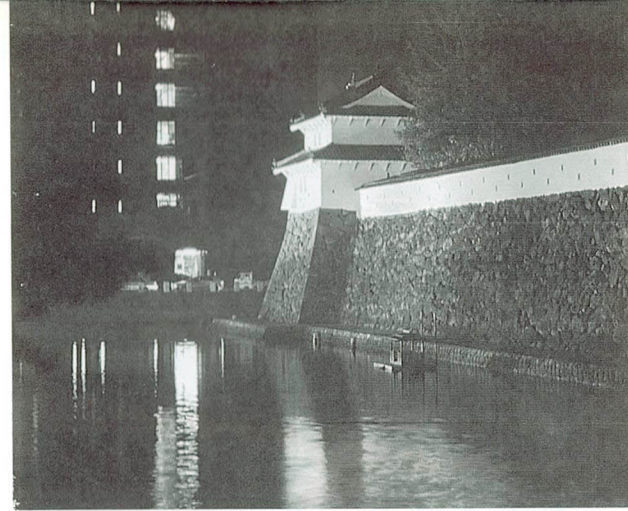
▲広がる交流 シルバー世代  
～全国健康福祉祭～

11月3日から6日まで、6号地特設会場を中心に「全国健康福祉祭（ねんりんピック）」が行われ、全国各地から集まったシルバー世代の人たちが、スポーツと文化で交流を深めていました。



会社を退職後、竹かごを編んでいたのですがそのときに余った竹を、何かに利用できないかと始めたのが、この竹の彫刻です。  
和紙に下絵（字）を書き、竹にはりつけて型をとります。そして彫る作業へと進みますが、竹の筋に沿って彫るときがとても難しく、つい彫らなくてもよいところが刃が滑ってしまいます。1日約5時間、3日から7日くらいで出来上がりです。壁や柱に飾るインテリアとして、祝い事などに贈っても喜ばれています。

竹の彫刻  
ふじが丘 有田 緑



◀光が夜を演出

～ライトアップキャラバン～

10月27日、城址公園など4カ所で、ライトアップキャラバンと名付けた照明実験が行われました。

暗やみの中、光で浮かび上がった城址など、日ごろ見慣れない夜の顔に、たくさんの人が驚きの声を上げていました。



▲緑を守り、育てます

～みどりの少年活動班大会～

10月22日、緑に囲まれた上野ヶ丘墓地公園で、「みどりの少年活動班大会」が行われました。

参加した19の活動班、約300人の班員は、緑の中、活動成果の発表やゲーム、宝さがしなどで晴天の一日を楽しんでいました。

▼すばらしい作品がズラリ

～大分市民美術展覧会～

11月4日から8日まで、大分文化会館小ホールで、市民美術展覧会が行われました。

会場には絵画や工芸など164点が展示され、訪れた人たちは、すばらしい作品をたんのうしていました。



若い時から旅行が好きで、会社の慰安旅行や友人、家族らと何度となく旅行しました。  
旅先で、その土地の名所の名前が入ったキーホルダーが目につき、昭和43年ころから旅行の都度、記念にキーホルダーを買い集めるようになりました。  
外出して疲れて帰った時など、よくキーホルダーを眺めては疲れを癒しています。  
これからも健康に注意しながら旅行し、キーホルダーを集めていきたいと思っています。

キーホルダー  
東浜二丁目 杉村 克己





# きっとあなたも 深い感動を

## ～福田展・朝倉展～

毎年、市内の小・中・養護学校の全児童・生徒が参加して開かれる歴史ある展覧会「福田展・朝倉展」  
 今年は、約60,000点の応募作品の中から図画572点、彫塑406点が入賞作品に選ばれ、展示されます。  
 明日の大部分を担う大分っ子の意気込みが、会場いっぱいにあふれ、皆さんにきっと深い感動を与えるものと思います。  
 ご家族おそろいで、ぜひご覧ください。

11月21日(火)14時  
 ↓  
 11月29日(水)12時  
 コンパルホール  
 (多目的ホール)

### わたしの作った野菜

野菜といえば、土にたねをまいて、水やひりょうをやって育てるものですが、わたしが作ったのは、1日のできる水と紙ねんどを使って作った野菜です。



賀来小4年 仲野 若菜

わたしはピーマンとにんじんを作ることになりました。むずかしかったのがピーマンです。でこぼこがたくさんあります。何度も何度もピーマンをさわって感じを覚えます。指先に水をつけてなでたり、手であなをあけたりと、とっても苦勞しました。



### 伸び伸びとできたスケッチ

工場や船が並ぶ臨海工業地帯は活気に満ちあふれ、絵を描く意欲を起こさせてくれるものばかりでした。それだけに、何をどう描いたらよいか悩みましたが、目の前にそびえ立つ高い煙突、そして工場群。悩んだ末に、それらを描くことに決めました。しかし周りは単調な色の物ばかり、変化をつけるのに苦勞しました。でも、天気も良く、伸び伸びとスケッチができ、とてもよかったと思います。



明野中3年 高山 裕美



### 成人記念感想文を募集します

▽対象者 昭和44年4月2日から昭和45年4月1日までに生まれた市民  
 ▽応募要領 4百字詰め原稿用紙(B4判縦書き)3、4枚程度。作文の後に、住所、氏名、電話番号、勤務先、勤務先の電話番号または学校名を記入してください。



### 楽しい年末チャリティーショー

枯れ葉の舞う、11月も半ばになると、毎年12月の初めに文化会館で開かれる年末チャリティーショーを思い起こします。  
 わたしが初めてチャリティーショーを見たのは、記憶は定かではありませんが、10年余り前だったと思います。近所の市職



市政モニター 梅田 積子

員の方から「見に行ったことあるんかえ。おもしろいで。命の洗濯がでくるで。券をやるけんだまされたと思うて行っちゃらんかえ」と声を掛けられ、お言葉に甘えました。  
 チャリティーショーの当日は、バスに揺られ、文化会館には開場の1時間ほど前に着きました。もうその時には大勢の人が並んで、開場を今や遅しと待っていました。  
 今年はどうな出し物があるのかな、みんな練習に励んでいるだろな、と思いをはせ、今から楽しみにしているわたしです。

ください。  
 ▽締切日 12月9日(出)  
 ▽内容 (例) わたしの夢、新人として何をなすべきか、わたしの選んだ道など  
 ▽申込み・問合せ先 社会教育課「成人記念感想文コンクール」係(〒870荷揚町2番31号 ☎61111内線533)へ。

重度障害者手当を振り込みました  
 平成元年11月期分の障害児福祉手当、特別障害者手当および福祉手当(経過措置分)を指定の口座へ振り込みました。(支給

停止中の人は除きます)  
 入金がない時は福祉課(☎61111内線339)へご連絡ください。  
 (福祉課)

コンパルホールのビデオ・レコードコーナーは拡張工事のため利用できません  
 コンパルホールの2階ビデオ・レコードコーナーは11月20日から2年1月20日まで拡張工事のため利用できません。  
 工事期間中は、ご迷惑をお掛けしますが、ご協力をお願いいたします。(コンパルホール)

都市計画下水道の変更事業認可を受けたので縦覧します  
 都市計画下水道の変更事業認可を受けたので縦覧します。

都市計画下水道の変更事業認可を受けたので縦覧します  
 都市計画下水道の変更事業認可を受けたので縦覧します。

都市計画下水道の変更事業認可を受けたので縦覧します  
 都市計画下水道の変更事業認可を受けたので縦覧します。

都市計画下水道の変更事業認可を受けたので縦覧します  
 都市計画下水道の変更事業認可を受けたので縦覧します。



### 大分港の環境美化にご協力を

大分港は西大分から7号地(坂ノ市)東沖合まで東西24キロの広大な港です。  
この港はレジャーや散策に利用され、生活に必要な物資の交流に大きな役割を果たしています。また、港の中にある公共ふ頭には、日夜外国船が入出港し、国際都市大分の海の玄関となっています。

この大分港を美しくするため、空き缶や不要になった釣具、えさなどは、ビニール袋に入れて

### 年金はがき証明が郵便でも請求できます

年金はがき証明(年金受給権者現況届)が郵便でも請求できます。

最寄りの郵便局の窓口へ備えておられる専用請求書を利用し、直接郵便で請求してください。証明した後、自宅に郵送します。お忙しい人など気軽にご利用ください。

※詳しくは、市民課(☎34611内線283)へ。

### 緑のオーナーを募集します

所在地 玖珠郡九重町大字田野字扇山

▽対象林 スギ(31~33年生)

▽契約金額 1口50万円

▽募集口数 32口

▽募集期限 2年2月15日(木)

▽申込み・問合せ先 大分営林署(☎329281)へ。

(耕地林業課)

いろいろな悩みなどで困った時は、次の相談電話をご利用ください。秘密は厳守します。

○すこやかテレホン

▽電話番号 531152

▽相談時間 月・水・金曜日:17時~21時 土・日曜日、祝日:13時~17時

○家庭児童相談室

▽電話番号 346111内線349

▽相談時間 月曜日~金曜日:8時30分~17時 土曜日:8時30分~12時

児童相談所でも電話相談を始めました。

○子ども・家庭110番電話相談

▽電話番号 4501110

▽相談時間 月曜日~金曜日:10時~20時 土・日曜日:13時~20時

10月分の納税はお済みですか

10月分の市県民税(3期)、国民健康保険税(4期)の納税はお済みですか。

未納の人には、11月20日に督促状を送ります。まだ、納めていない人は早目に納めましょう。

(福祉課)

### 夫の扶養になったサラリーマンの奥さんは年金の届け出を

結婚し仕事を辞めるか共働きを辞め夫の扶養になったサラリーマンの奥さんは、国民年金の第3号被保険者の届け出をしてください。

届け出をすると、保険料は夫の所属する年金制度から支払われますので、自分で納付する必要はありません。

届出用紙は国民年金課、各支所、出張所にあります。

※詳しくは、国民年金課(☎346111内線298)へ。

(納税課)



### 「オイスター・チャウダー」



材料(4人分)  
かき、じゃがいも、玉ネギ各200g、スープの素小さじ1杯半、ニンジン40g、トマト100g、ベーコン2枚、牛乳200cc、パセリ、塩、こしょう、粉チーズ各少々、バター大さじ1杯、クラッカー4枚

作り方

①かきは塩水で振り洗いし、720ccのたぎり湯でさつと火を通して取り出す。ゆで汁はこしてとっておく。

②玉ネギ、ニンジン、じゃがいもと湯むきして種子を取り除いたトマトを1cm角に切る。

③ソースパンにバター、小さく切ったベーコンを入れ、中火でいため、野菜類を加えてこがさないようにいためる。①のゆで汁とスープの素を加えて、じゃがいもが煮くずれるまで煮込む。

④牛乳と粉チーズを入れ、塩、こしょうで味を調え、スープ皿について、パセリ、クラッカーを添える。小畑さん、田原さん、斉藤さん



豊府高校3年 松田さん、大嶋さん、上坂さん

## 第15回 大分市サザンカ祭り

11月25日~12月3日 大手公園 ※城址公園の一部を駐車場として準備しています

- (1)開会式と苗木無償配付 11月25日(土) 10時  
花壇、生垣コンクールの入賞者表彰。式の後、苗木800本、草花の種400袋を無償配付。
- (2)サザンカの名木、庭園、園芸用品の展示即売
- (3)サザンカの名木と名品の展示
- (4)正月用の草花、盆栽、緑化木の展示即売
- (5)正月用諸流生花の展示
- (6)市民によるサザンカの人気投票(抽せんて16人に賞品贈呈)
- (7)みどりの相談所開設
- (8)九州各都市の「市の花」写真展示
- (9)野だてコーナー、食物販売などお楽しみコーナーの設置
- (10)サザンカの俳句募集
  - 季題 サザンカ
  - 応募期間 11月16日~30日
  - 応募方法 直接会場で投句するか、はがきに句、住所、氏名、電話番号を記入のうえ、都市建設課(〒870荷揚町2番31号)へお送りください。
  - ※作品は期間中会場内に展示します。

- (11)ミスみどりの撮影会
  - 日時 11月26日(日)13時~15時(受付12時30分~13時)
  - ※小雨決行、雨天の場合は12月2日(土)13時~15時
  - 場所 大手公園内
  - 定員 100人(定員になり次第締め切ります)
  - 申込方法 電話で11月22日までに市緑化推進事業協会事務局(☎320900)へお申し込みください。
  - その他 ①参加者には記念品を差し上げます。②この撮影会で写した写真は「大分市の四季」写真コンテストにも応募できます。③初心者には当日講師が指導します。④作品(カラープリント四ツ切り)は、12月20日までに市緑化推進事業協会事務局(〒870中央町三丁目1番12号(株)ぶんごつつじ内)へお送りください。入賞作品には賞状、賞品を贈呈します。なお、入賞作品の使用権は主催者に帰属し、返却はいたしません。
- (4)植木・園芸用品の売りつくし市
  - 日時 12月3日(日) 14時~15時30分
  - 場所 大手公園 (都市建設課)

移動図書館巡回日程 (12月11日以降は次号に掲載)		月日	場	所	時	間
12月1日(金)	宗方台東公園 上春日町県営住宅	12月1日(金)	葛木神社前	トキインダストリー 東明野店横	9時50分	10時20分
			緑が丘団地		10時40分	11時30分
11月28日(火)	賀来桑原バス停	11月28日(火)	坂ノ市支所	小佐井小学校	10時	10時30分
			日岡中央公民館		14時	14時50分
11月27日(月)	八幡公園	11月27日(月)	庄ノ原公民館	机張原公民館	10時	10時30分
			富士見が丘(富士見が丘酒舗)		14時	14時50分
11月22日(水)	松が丘中央公園	11月22日(水)	高江ハイツ	数戸南町市営集会所	14時	14時50分
			久土公民館	明野東一丁目集会所	10時	10時40分
12月22日(水)	神崎小学校	12月22日(水)	神崎小学校	下白木公民館	14時	14時50分
			神崎小学校	神崎小学校	10時	10時30分
12月1日(金)	森町団地集会所	12月1日(金)	神崎小学校	下白木公民館	14時	14時50分
			神崎小学校	神崎小学校	10時	10時30分
12月8日(金)	森町団地集会所	12月8日(金)	神崎小学校	下白木公民館	14時	14時50分
			神崎小学校	神崎小学校	10時	10時30分
12月6日(水)	森町団地集会所	12月6日(水)	神崎小学校	下白木公民館	14時	14時50分
			神崎小学校	神崎小学校	10時	10時30分
12月5日(火)	森町団地集会所	12月5日(火)	神崎小学校	下白木公民館	14時	14時50分
			神崎小学校	神崎小学校	10時	10時30分
12月4日(月)	森町団地集会所	12月4日(月)	神崎小学校	下白木公民館	14時	14時50分
			神崎小学校	神崎小学校	10時	10時30分
12月1日(金)	森町団地集会所	12月1日(金)	神崎小学校	下白木公民館	14時	14時50分
			神崎小学校	神崎小学校	10時	10時30分





お父さん教室

▽日時 11月30日(木)、12月7日(木)、18時30分～21時30分  
 ▽場所 県看護研修センター(寿町2番6号)  
 ▽対象者 初めて父親になる人(夫婦同伴でおいでください)  
 ▽内容 1日目：妊娠中の夫の役割、妊婦体操実習、映画 2日目：保育、家族計画、もく浴の実習  
 ▽講師 野村新氏(大分大学教授)、助産婦  
 ▽申込方法 電話で、県看護協会(☎372146)へ。

4カ月児健康診査

▽月日 12月5日(火)  
 ▽受付時間 9時～11時  
 ▽場所 大分保健所  
 ▽対象者 4カ月児(生後百20日～百50日)  
 ▽料金 無料  
 ▽その他 母子健康手帳をご持参ください。  
 ▽問合せ先 大分保健所(☎8231)へ。

全市一斉のねずみ駆除

市では、12月1日から10日までをねずみ駆除旬間として、全市一斉にねずみ駆除を行います。ねずみは行動範囲が広く、各戸まわりに駆除しても効果が少ないので、全世界が一斉に行うようお願いいたします。  
 なお、駆除終了後に効果を調査しますので協力ください。  
 (駆除の要領)  
 ①毒えさをよく食べるようにするため、残飯は毎日完全に処分する。  
 ②毒えさの半分をねずみの出入りする物陰など数カ所に、小皿または紙に包んで置き、翌日減った量だけ補給し、食べなくなるまで続ける。  
 ※毒えさは蓄積性ですので、ねずみが1回食べただけでは死なず、5日から8日くらい続けて食べているうちに内出血を起こし、明るい場所に出て死にます。  
 (取扱いの注意)  
 ①食品と区別し、子供の手の届かない場所に保管してください。  
 ②駆除にあたっては、毒えさの配置する場所などを家族でよく話し合っておいてください。  
 ③手に触れた時は、石けんでよく洗い落としてください。

愛犬の写真コンテスト入賞者が決まりました

金賞 後藤和雄(鷺野)  
 銀賞 農坂奈津美(花園)、河野裕一(青葉台)  
 銅賞 内梨友子(北)、福山久子(上野丘)  
 佳作 木下和満(葛木)、板井正直(小池原)、秦洋一(尼ヶ瀬)、後藤美保子(猪野)、板井明子(松が丘) (敬称略)

赤ちゃんに誕生祝品を差し上げます

市では、10月から「大分市すこやか赤ちゃん対策誕生祝品支給事業」を開始し、肌着を差し上げています。  
 ▽対象者 4月1日以降に市民として出生した赤ちゃん  
 ▽支給方法 10月1日以降出生届を出された人には、出生届受付時に窓口で差し上げています。  
 ・9月30日までに、すでに出生届を出された人には別途はがきで通知していますので、母子健康手帳を持参のうえ、保健衛生課、各支所、出張所で、11月20日までに受け取ってください。  
 ※支給対象者でまだはがきが届いていない人は保健衛生課(☎6111)内線366へご連絡ください。

レントゲン・成人病・肺がん検診・健康相談会

▽対象者 ●レントゲン：15歳以上の市民(妊婦、妊娠している可能性のある人と勤務先などで検診を受ける人は除く) ●成人病：35歳以上の市民(勤務先などで検診を受ける人、現在成人病で治療中の人は除く) ●肺がん：レントゲン検診を受けた人のうち①三重読影：40歳以上の②喀たん検査(希望者)：50歳以上で喫煙指数(1日のたばこ喫煙数×喫煙年数)が6百以上の人、または40歳以上で最近6カ月以内に血たんがあった人。  
 ▽料金 無料(ただし、肺がん検診の喀たん検査は8百円)  
 ▽内容 ・レントゲン検診：胸部X線(間接) 撮影 ・成人病検診：身体計測 尿検査、血圧測定、血液検査 ・肺がん検診：二重読影、喀たん検査(三日連続採たん法)  
 ▽その他 ①検診結果は、受診者全員に通知します。②成人病検診を受ける人は、検診が午前中の場合は朝食を、午後の場合は昼食など一切とらずにおいでください。③上半身は金具、ボ

桃園・東大分校区レントゲン・成人病・肺がん検診・健康相談会日程

月日	自治区	場所	時間
12月1日(金)	高城南町	高城南町公民館	9時30分～10時
12月1日(金)	山津町	山津町公民館	10時30分～11時30分
12月1日(金)	寺崎	寺崎公民館	13時～14時30分
12月4日(月)	仲西	仲西公民館	10時～11時30分
12月4日(月)	岡新	岡公民館	13時～14時30分
12月6日(水)	千歳	千歳公民館	9時30分～11時30分
12月7日(木)	三川上	三川上公民館	9時30分～11時30分
12月7日(木)	三川西	三川西公民館	9時30分～11時30分
12月7日(木)	三川東	三川東公民館	9時30分～11時30分
12月7日(木)	三川下	三川下公民館	9時30分～11時30分
12月7日(木)	白滝	白滝公民館	9時30分～10時
12月8日(金)	高城東	高城西町公民館	10時30分～11時30分
12月8日(金)	高城	高見公民館	13時～14時
12月11日(月)	牧一丁目	牧公民館	9時30分～11時30分
12月11日(月)	牧二丁目	牧公民館	13時～14時
12月11日(月)	牧上	牧公民館	9時30分～11時30分
12月11日(月)	萩原四丁目	萩原福祉会館	9時30分～11時30分
12月11日(月)	萩原三丁目	萩原福祉会館	13時～14時
12月11日(月)	萩原二丁目	萩原福祉会館	9時30分～11時30分
12月14日(木)	東大分	東大分公民館	9時30分～11時30分

タンなどのついていない衣服を着用してください。④問診票と健康手帳をご持参ください。⑤会場健康相談を行っています。ただし、肺がん検診の喀たん検査を受ける人で次の人は無料です。証明書を、ご持参ください。  
 ①70歳以上の人と65歳以上で寝たきりの人(医療受給者証)  
 ②生活保護法による被保護世帯の人(生活保護診療依頼証)  
 ③市民税非課税世帯の人(家族全員の税額証明書：交付には印鑑と手数料2百円が必要です)

合のよい会場にて受診できます。

月日	場所	校区
12月1日(金)	工藤虎彦氏方駐車場	中島
12月4日(月)	中島小学校	中島
12月5日(火)	博愛寮	中島
12月6日(水)	宮苑公民館	賀米
12月7日(木)	県指定自動車学校会館(河野オート支所)	賀米
12月8日(金)	農協賀米支所	賀米

※胃検診または子宮がん検診を受ける人で、次の人は無料です。証明書を、ご持参ください。  
 ①70歳以上の人と65歳以上で寝たきりの人(医療受給者証)  
 ②生活保護法による被保護世帯の人(生活保護診療依頼証)  
 ③市民税非課税世帯の人(家族全員の税額証明書：交付には印鑑と手数料2百円が必要です)  
**牛乳、ミルクを差し上げます**  
 次の項目のいずれかに該当する妊産婦と1歳未満の乳児に牛乳またはミルクを差し上げます。  
 ①生活保護世帯 ②前年度の市民税が非課税の世帯 ③前年度の所得税が非課税の世帯  
 ただし、乳児については、前記の項目に加えて、体重が月別支給基準表よりも低い場合、もしくは医師から栄養強化が必要と認められた場合に限り、都

▽申込先 保健衛生課または各支所市民係  
 ▽その他 母子手帳、印鑑、③に該当する人については所得税を証明できるもの(源泉徴収票など)をご持参ください。  
**健康や食生活についての相談会**  
 ▽日時 12月7日(木) 10時～14時  
 ▽場所 鶴崎公民館  
 ▽対象者 平成元年度市成人病検診を受診している市民  
 ▽定員 30人(先着順)  
 ▽参加料 無料(ただし、調理実習の材料費は自己負担)  
 ▽内容 調理実習と講義、個人相談  
 ▽申込方法 電話で、11月30日までに保健衛生課(☎6111)内線367へお申し込みください。

▽料金 無料  
 ※詳しくは、市社会福祉センター(☎2050)へ。  
**善意の泉**  
 善意の寄付が、相乗効果を生みます。  
 お礼申し上げます。(敬称略)

**老人健康講座**  
 ▽日時 11月28日(火) 13時30分  
 ▽場所 市社会福祉センター(碩田町三丁目5番11号)  
 ▽対象者 市内に居住する60歳以上のお年寄りおよびその家族  
 ▽内容 心筋梗塞の予防と発作時の処置について  
 ▽講師 伊藤昭華氏(伊藤内科医院院長)

▽国際ソロプチミスト大分一みどり市民茶会一同 ▽村山富市後援会 ▽キクチ種苗株式会社 ▽板井秀親 社会福祉協議会へ  
 香典返し寄付  
 (大分地区)▽上野浩一 長浜町▽岩田晴二 牧▽津末伯夫 片島▽植木忠明 王子中町▽津崎承嗣 富岡▽後藤俊子 新川町▽倉田幸次 高城西町▽橋本美佐枝 金池南▽足立義孝 中島西▽今村明子 中央町▽山本福弥 東明野▽深田宏 上白木▽大久保ヒサ子 田中町▽行森捨太 上野丘東  
 (鶴崎地区)▽村田龍彦 小池原▽山口周治 皆春  
 (坂ノ市地区)▽安部正 丹川▽小林高師 坂ノ市▽大石又生 市尾  
 (大南地区)▽首藤正直 下戸次▽足立好文 上戸次  
 (植田地区)▽幸松宇一 緑が丘▽佐藤登子 廻栖野▽田崎秀保 桑原▽柴崎新一 木上▽井上章 二豊団地▽坂川一郎 松が丘  
 篤志寄付  
 麻生柳太郎 南下郡  
 以上10月20日まで受付分



### 新年祝賀互礼会

- ▷日時 2年1月4日(木) 11時30分
- ▷会場 大分商工会館5階大ホール  
(長浜町三丁目15番19号)
- ▷会費 1人500円
- ▷申込方法 会費を添えて、12月1日から11日までに直接秘書課へお申し込みください。(秘書課)



### 高職チャリティーダンスパーティー

- ▷日時 12月2日(土) 18時～21時
- ▷場所 鶴崎公民館
- ▷入場料 500円
- ▷問合せ先 市立大分高等職業学校 (☎223412) へ。

### 青年交歓のつどい

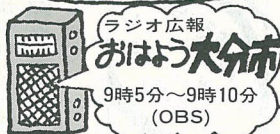
- ▷日時 12月9日(土)14時～10日(日)15時30分
- ▷場所 霊山青年の家
- ▷対象者 青年(在市内外国青年を含む)
- ▷募集人員 40人
- ▷参加料 1,550円(記念写真代は別途300円)
- ▷内容 ○ふれあいレクリエーション ○フリーターキング ○ミニオリンピックなど交流交歓
- ▷申込方法 電話で、12月6日までに霊山青年の家(☎42777)へお申し込みください。(霊山青年の家)

### 市民ロードレース大会

- ▷日時 12月3日(日) 9時(受付)
- ▷場所 大洲総合運動公園多目的広場
- ▷参加資格 市内在住者、勤務者
- ▷種別など

種別	距離	参加料
小学生男子・女子(4年生以上)	1km	100円
中学生	男子	200円
	女子	
高校生	男子	300円
	女子	
一般	男子A	400円
	男子B(昭和63年度県内一周駅伝出場者を除く)	
	女子	
成人予告男子・女子	5km	

- ▷申込方法 はがきに、住所、氏名、電話番号、種別(予告走は予告タイム)、学年(小学生のみ)を記入し、11月25日までに、大会事務局(〒870 西浜1番1号市営陸上競技場内)へお申し込みください。(体育保健課)



11月25日(土)放映  
わたしの街の交通安全  
チェック  
12月2日(土)放映  
保母さんにアタック

11月20日(月)放送  
今年も笑い、涙、感動  
を～チャリティーショ  
～

### 歳末を告げる風物詩 チャリティーショー12月2日に開催

歳末たすけあい運動が、12月1日から全国一斉に行われます。

市では、この運動のひとつとして毎年チャリティーショーを開催していますが、今年も大分文化会館で12月2日(土)11時からと16時30分から昼夜2回行います。

佐藤市長、田島市議会議長をはじめ、市内の企業や団体など16チーム480人余りの出演を予定し、劇に踊りにマジックにと、バラエティーに富んだプログラムで皆さんのご来場をお待ちしています。

協力券(入場券)は1枚700円で、社会課または市社会福祉センター、各支所、出張所、トキハ会館1階案内所で発売しています。

明るいお正月がみんなそろって迎えられるよう、皆さんの温かい御協力をお願いします。(社会課)



### 視聴覚センターの催し(☎458616)

講座名	日時	内容	その他
優秀映画鑑賞会	11月26日(日) 13時30分～15時	「こぎつねコンとこだぬきボン」アニメ 「太陽と氷の精の戦い(ニルス)」アニメ 「そこに愛」劇映画	○参加自由 ○参加料 無料
楽しい子育て教室	12月1日(金) 10時～12時	「教科の好き嫌い」についてのビデオを視聴し、その原因と対策について考えます。	○定員 60人 ○参加料 無料 ○申し込みは電話で
衛星放送名画特選	12月2日(土) 13時30分～15時20分	「シリウスの伝説」アニメ	○参加自由 ○参加料 無料
16ミリ映画機操作講習会	12月20日(内) 9時20分～16時	16ミリ映画の効果的な利用法について学習し、映写機やフィルムの取り扱い方を身につけます。	○定員 30人(受付順) ○印鑑持参 ○申し込みは本人が電話で(11月25日9時から受付開始)

### 大分百景カレンダー希望者

- ▷申込締切日 12月8日(金)(必着)
- ▷配布部数 500部(無料、応募者多数の場合は抽せんします)
- ▷申込方法 往復はがきに住所、氏名、電話番号を記入のうえ、観光課(〒870 荷揚町2番31号☎46111内線398)へお申し込みください。

※1家族1通の応募とします。  
▷カレンダーの内容 1月…水行会 2月…ふるさと自慢大分市観光地巡り駅伝大会 3月…吉野臥龍梅太鼓 4月…城址公園 5月…西寒多ふじまつり 6月…野猿(高崎山) 7月…手作りイカダ大野川河下り大会 8月…大分七夕まつり 9月…浜の市(お下り) 10月…中央通り 11月…大分国際車いすマラソン大会 12月…おいたファンタジー (観光課)



編集子ひとこと ○取材で保育所の食事を試食。濃い味付けになれてしまったわたしの舌にはちょっと物足りなさが…。材料の持つ味や香りを失わないようにと心配りされた料理は、子供たちの味覚を培うことでしょうね。…(児玉)  
○ねんりんピックを取材。「まだまだ若いもんには負けやせん」という声が聞こえてきます。冬はコタツにスッポリ、顔だけ外にだして過ごす「こたつむり」のわたしはモウー負けそー。…(矢野)