

市報

大分県

63. 2. 1

No. 998

編集と発行

大分市荷揚町2番31号

大分市秘書広聴室広聴広報課

(☎34-6111)



霜の朝(新田)



グリーンカルチャーセンター



在宅老人コミュニケーションシステム



歴史資料館

人間都市を めざして 確かな 61年度

まちづくり 決算の概要

昨年の12月10日から開かれた第4回定例市議会、61年度の決算が認定されましたので、その概要についてお知らせします。

なお、概要については、財政分析の手続きによって普通会計で説明します。
(数字は概数)

厳しい財政状況の中、健全財政を保ちました

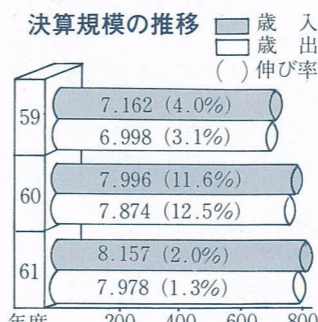
61年度は、円高不況の中、景気回復の遅れから市税収入が伸び悩み、また国からの補助金削減などで大変厳しい財政運営を強いられ、歳入、歳出とも伸び率は前年度を大きく下回りました。

しかし、地方債という長期借入金を活用したり、前年度に引き続き経常経費を節減し、限られた財源の適切かつ効果的な使用に努めた結果、予算化された事業を順調に執行できました。

また、収支の面についても歳入が8百15億7千万円、歳出が7百97億8千万円ということ、差し引き（これを形式収支といいます）17億9千万円の黒字となりました。

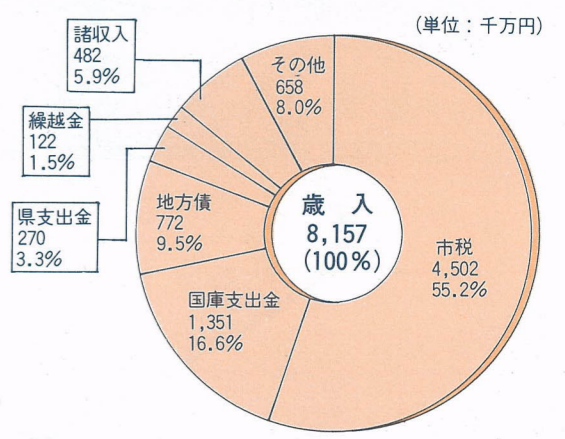
さらに、健全財政であるか否かのひとつの目安となる実質収支についても、翌年度に繰り越した事業の未払分2億円を差し引くと、15億9千万円の黒字となり、前年度8億4千万円の黒

字となり、前年度8億4千万円の黒



字）に引き続き健全財政を保つことができました。

円高に追い打ちを掛けられるかのように、産業構造転換が急速に進み、依然不透明な経済状況が続く中、これからの厳しい財政運営が予想されますが、財政の健全化に努めるとともに、財源の効率的な使用により、心豊かな人間都市づくりを目指してまいりますので、市民の皆さんのご理解とご協力をお願いします。



(61年度普通会計)

財政用語いろいろ

★**決算** 一会計年度の予算の執行の実績を計数的に明らかにし、あわせて行政活動の総まとめをするものです。

★**普通会計** 市の会計には、一般会計と特別会計（61年度は14会計）があります。この中から、国民健康保険、老人保健、水道、公共下水道、高崎山などの公営事業的なものを除いたものを普通会計といいます。

★**普通税と目的税** 税収入の用途が特定されているものを目的税といい、特定されていないものを普通税といいます。市税では、事業所税、都市計画税、入湯税の三つの目的税があります。



円高不況で法人市民税が減少しました

歳入の主なものを見ますと、市税は前年度に比べ5・0割伸びましたが、伸び率は前年度（8・0割）を下回りました。これは、個人市民税や固定資産税が若干伸びましたが、円高不況により法人市民税が前年度に比べ4・3割減少したことによりです。

また、市税の構成では、普通税のうち市民税と固定資産税の合計額は3百60億2千万円で、市税の80割（市民税41・1割、固定資産税38・9割）になります。

また都市基盤の整備などに充てられる目的税（事業所税、都市計画税、入湯税）は44億1千万円で、市税の9・8割になっていきます。

市税に次ぐ収入である国庫支出金は、行財政改革による補助金削減で、前年度に比べ11・7割減少しました。

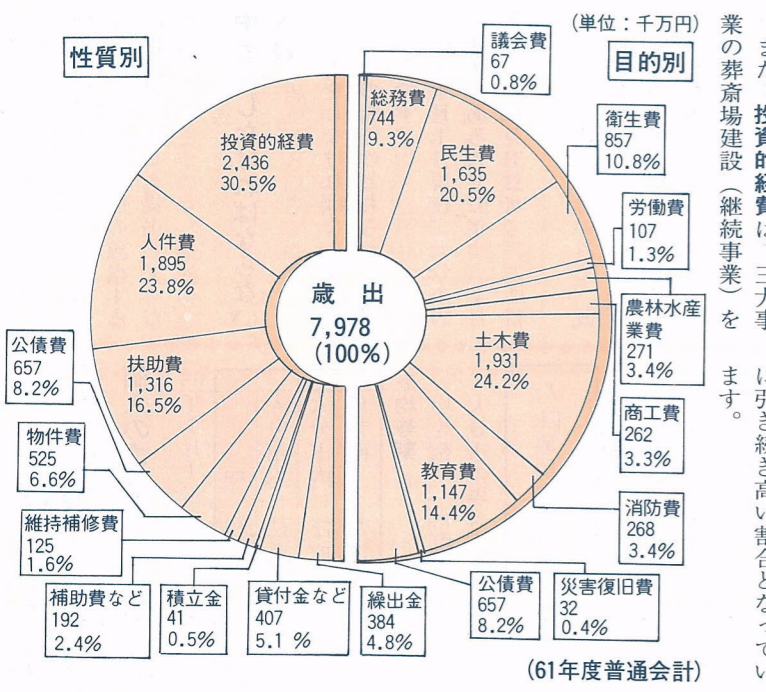
長期にわたる借入金で、小・中学校の建設や市営住宅、道路、公園など市民生活に欠かせない公共施設の整備に充てられる地方債は、将来の返済能力や財政事情を考え活用した結果、77億2千万円となり、歳入全体の9・5割になりました。

歴史資料館など楽しい施設がたくさんできました

歳出では、義務的経費が全体の48・5割を占めています。この経費は、収入が少なくても減らしたり節約したりすることが難しい経費で、人件費、扶助費（生活保護費や各種援護措置費など）、公債費の三つがこれに当たります。

また、**投資的経費**は、三大事業の葬斎場建設（継続事業）を

はじめ、市営住宅、歴史資料館、グリーンカルチャーセンター、学校施設の建設および道路、公園、河川、下水道などの都市基盤の整備や産業の振興など、快適な住みよいまちづくりを進め、地域社会の活性化を図るために使われた経費で、市税や地方債を導入しながら積極的に事業を進めた結果、歳出全体の30・5割となり、前年度（33・6割）に引き続き高い割合となっています。



(61年度普通会計)

61年度の主な事業

- 歴史資料館建設
- グリーンカルチャーセンター建設
- 大分西中学校新設および住吉小学校などの増改築
- コンパルホール開館式典行事
- シルバー人材センター建設
- 公害テレメーターシステム導入
- 葬斎場建設（継続事業）
- レストハウス高崎山改装
- 東京事務所開設
- 大在終末処理場建設（継続事業）
- 荒巻地区住環境整備
- 在宅老人コミュニケーションシステム導入
- 大分東消防庁舎建設（継続事業）
- 住宅建設（167戸）
- 金池幼稚園舎建設
- 林道網重点総合整備事業
- 大分市史編さん事業
- 道路・橋梁整備事業
- 街路事業
- 志村中小企業工業団地分譲促進預託金

昭和63年度、市県民税の申告書を出していただく時期になりました。この申告書は、市が適正な市県民税額を計算するうえで必要なものです。そこで今回は、市県民税の申告内容について紹介します。

支えるあなたの税 申告は3月15日までに～

市県民税とは

市県民税は、市や県が快適なまちづくりを進めるための重要な財源の一つです。そこで、市民の皆さんに、負担能力に応じて分担し合っているために、均等の額によって負担する均等割(法人の場合は法人均等割)と、その人の所得金額に応じて負担する所得割(法人の場合は法人税割)の二つから構成されています。

申告は正しく、お早めに

市民の皆さんの中で、市県民税の申告義務があると思われる人には、2月上旬に申告書をお届けします。必ず3月15日の申告期限までに市県民税または各支所、明野出張所、東部資産税事務所、西部資産税事務所のいずれかへ提出してください。なお、62年中に所得がなかったら



た人で申告書が届いた人は、国民健康保険や国民年金などの関係もありますので、お手数ですが申告書の通信欄の該当する項目に記入のうえ提出してください。

申告をしなければならぬ人は

申告をしなければならぬ人は、次の要件のどちらかに該当する人です。

- ① 63年1月1日現在、大分市内に住所のある人で62年中(1月1日から12月31日まで)に所得があった人。

ただし、給与所得のみで、既に勤務先から大分市長に対し給与支払報告書を提出した人、または税務署に所得税の確定申告を提出した人は、申告する必要はありません。もし、申告書が届いた人は、お手数ですが申告書の通信欄にその旨を記入のうえ提出してください。

- ② 給与所得のほかに、62年中に農業、家賃、配当などの給与所得以外の所得があった人。

※所得税においては、給与所得者で給与以外の所得が20万円以下の人は、確定申告をする必要はありませんが、市県民税では申告しなければなりません。

申告の手引き

個人の市県民税を納める人

63年1月1日の現況によって課税されます。

納税義務者	納める税
大分市内に住所がある人	均等割額+所得割額
大分市内に住所はないが、事務所、事業所、または家屋敷のある人	均等割額

※均等割 均等割は、市町村の人口に応じて定められています。大分市の場合(標準税率)

人口5万以上50万未満の市	市民税	県民税	合計
	2千円	7百円	2千7百円

※所得割

所得割は、一般に次の方法で計算されます。まず、前年中の所得金額の合計額から所得控除額(配偶者控除や扶養控除など)を差し引いて課税総所得金額を算出します。次に、この課税総所得金額に税率を乗じ、所得の合計金額中に配当所得のある人は配当控除を差し引いた金額があなたの所得割となります。

退職所得や山林所得、土地建物などの譲渡所得などについては特別の税額計算で行われます。

均等割も所得割も課税されない人

- 62年中に所得がなかった人。
- 生活保護法の規定による生活扶助を受けている人。
- 障害者、未成年者、老年者または寡婦であって、62年中の合計所得金額が百万円以下(給与所得のみの場合は収入金額で百6万8千円未満)の人。

まちづくりを ～市県民税の申

一問一答

問 昨年の12月にA市から大分市に転入しましたが、住民票は移さずに現在に至っています。63年度分の市県民税はどちらでかかるのでしょうか。



答 1月1日現在、住民票が他の市町村にあっても実際に住んでいれば、その人が住民基本台帳に記録されているものとして、住所地の市町村が市(町

申告をしなかったら

申告をしなかったら、申告をしないままにしておく、適正な課税ができないばかりでなく、次のような証明がとれませんので必ず申告をしてください。

- 公営住宅の申し込みや、保証人、金銭の借入手続きなどに必要な所得証明、税額証明
- 福祉年金や老人医療費、児童手当などの受給手続きに必要な証明

問合せ、申告の相談は

申告をしなくてはならない人

または村)県民税を課税することとされています。

あなたの場合は、63年1月1日現在、大分市に住んでいたわけですから、63年度分の市県民税は大分市に納めていただくこととなります。

問

わたしの妻は、62年1月から近所の商店にパートタイムで勤めており、12月までの給与収入の合計は87万円でした。



わたしは配偶者控除や配偶者特別控除をとれるでしょうか。

答

配偶者控除をとれるのは配偶者にまったく所得がなかった場合や、配偶者の前年中の給与所得等が33万円(給与の収入金額で90万円まで)以下か、利子所得などの給与所得等以外の所得が10万円以下の場合です。

あなたの奥さんの所得は、給与所得控除額を差し引くと30万円となりますので、配偶者控除28万円と配偶者特別控除2万円(14万円から、所得金額に33分の14を乗じた額(1万円未満は切り捨て)を差し引いた額)を控除することができます。

所得の種類と所得計算のあらまし

所得の種類	所得金額の計算方法
利子所得	収入金額=利子所得の金額
配当所得	収入金額-株式などの元本取得のために要した負債の利子
不動産所得	収入金額-必要経費
事業所得	収入金額-必要経費
給与所得	収入金額-給与所得控除額
退職所得	(収入金額-退職所得控除額)×1/2
山林所得	収入金額-必要経費-特別控除額
譲渡所得	収入金額-資産の取得価格などの経費-特別控除額
一時所得	収入金額-必要経費-特別控除額
雑所得	収入金額-必要経費

所得控除

所得控除とは、納税義務者や納税義務者と生計を一にする人の生活費や災害などによる異常な出費などを考慮して、一定の方法により計算された控除額を所得金額から差し引くことをいいます。

種類	控除の対象となるもの
雑損控除	災害や盗難などに遭った場合
医療費控除	医師の診療などで負担した費用
社会保険料控除	国民健康保険税、国民年金保険料など
小規模企業共済等掛金控除	納税義務者が支払った掛金
生命保険料控除	生命保険料、個人年金保険料
障害者控除	納税義務者、控除対象配偶者および扶養親族のいずれかが障害者の場合
寡婦(寡夫)控除	納税義務者が寡婦(寡夫)の場合
勤労学生控除	納税義務者が勤労学生の場合
配偶者控除	控除対象配偶者
配偶者特別控除	控除対象配偶者、またはそれ以外の配偶者で一定の所得以下の人
扶養控除	扶養親族
基礎控除	納税義務者

※市県民税には、損害保険料控除、寄付金控除はありません。

子供のこたすこやかテレホン

夜間、休日専用

465630

子供のしつけ、子供自身のいろいろな悩み…
子供たちがすこやかに育ってほしいと、すこやか
テレホンは利用しやすい夜間、休日にあなた
からの電話をお待ちしています。

困ったときは、すこやかテレホンをお思い出
してください。

どんな相談が

友人、親子、異性に関するもの
が多く、最近では教師に関心
を持つ子供たちの相談も増えて
きています。

子供から

電話ですから顔は見
えません。名前、学校
名も聞きません。
だれにも話せないこ
とがあったらひとりで
悩まず電話を。

保護者から

子供の性格を心配するものが
多く、子供のしつけに関するものが
多く、子供を軸にして若いおかあ
さん方同志の問題まで広がるよ
うなこともありました。

ひとりで悩まずダイヤルを

●すこやかテレホン 月・水・金 17:00~21:00 土・日・祝 13:00~17:00 ☎465630	●家庭児童相談室 月~金 8:30~17:00 土 8:30~12:00 ☎346111内線349
--	--



多くの市民でにぎわう上海の
黄浦江公園

貨などに関して
専門店といえる
もので靴の片方
でも瓶の栓でも
すべてそろえら
れるとのことだ。
ここは人間の波
渦巻く人間の波
という感じだっ
た。
(佐藤益美)

大阪を午後5時に出発して午
後7時10分には上海に着いた。
中国民航に乗ったのだが日本人
の多いのにびっくりした。
上海には丁華女史と徐華さん
が迎えに飛行場まで。錦江飯店
に着いてくつろぐ。
翌日、宝山製鉄所を見学する。
鉄や鋼の製造工程や圧延工程を
見学して日立の機器や日本製の
機械、西ドイツ、アメリカなど
のメーカーから入っている機器
を見ながら競争の激しさを知っ

中国駆け歩き②

上海にて



現在、第1期工事を完了して
これから第2期、第3期工事ま
で計画されて1千万トン態勢を
とる由で、自国の鉱石で自国の
石炭を使い製品の鉄や鋼はいく
らつくっても、自家賄いでもだ
まだ不足するとの話を聞きなが
ら、日本の鉄冷えを寂しく思っ
たと同時に中国のすさまじい進
展振りに目をみはった。
上海は今、新駅をはじめ都市
改造がぐんぐん進んでいる。
劉振元副市長や張安友外事弁
公室副主任などの招宴を受けな
がら翌日の行程の中に豫園にあ
る「上海市供銷合作総合貿易セ
ンター」の見学を組んでもらっ
た。
それは日本の浅草といわれる
ところで、そこに行けばどんな
品物もあるとのこと。日用品雑
貨などに関して
専門店といえる
もので靴の片方
でも瓶の栓でも
すべてそろえら
れるとのことだ。
ここは人間の波
渦巻く人間の波
という感じだっ
た。
(佐藤益美)

児童手当

4月1日から

対象年齢が 6歳未満になります



61年6月1日の児童手当法の
改正により、3年間で段階的に
児童手当対象児童の年齢を変更
しています。
今年の4月1日からは最終の
変更が実施され、第2子、第3
子ともに対象年齢が変わります。
新しく対象となる児童を育てて
いる人は、忘れずに手続きをし
てください。
**2人目、3人目以降も6歳
未満に**
18歳未満の児童を2人以上有
っている人で、2人目、3人目
以降とともに就学前(6歳未満)

の児童を育てている人が対象に
なります。
63年4月1日現在では6歳未
満の57年4月2日以降出生の児
童を育てている人が対象です。
これまでは、62年4月1日現
在で2人目が4歳未満(58年4
月2日以降出生)で、3人目以
降は9歳未満(53年4月2日以
降出生)の児童が対象となつて
いたものが変更されるのです。
また、この対象年齢の変更に
より、現在、児童手当を受けて
いる3人目以降の児童で63年4
月1日現在6歳以上(57年4月
1日以前出生)になる児童は支
給対象から除外されます。
手続きは早目に
▽受付期間 2月1日~3月31
日
▽受付場所 社会課または各支
所、明野出張所(公務員は勤務
先へ)

▽手続きに必要なもの 認印、
請求者の金融機関(郵便局を除
く)の口座番号
※その他必要な書類(年金加入
証明、所得証明など)がある場
合は、受け付けの際に説明しま
す。
手続きが遅れますと、手続き
をした翌月からしか支給対象と
なりませんのでご注意ください。
▽児童手当額(月額)
2人目:2千5百円
3人目以降:5千円
※今回の対象児童年齢の変更に
伴い、児童手当の減額、消滅と
なる人、また今回の変更後も対
象児童が変わらない人は、改め
て手続きの必要はありません。
なお児童を3人以上養育して
いる現受給者で第2子に57年4
月2日から58年4月1日出生児
童がいる場合、「児童手当額改
定請求書」を提出してください。
提出のない場合は増額されま
せん。

児童手当特例給付

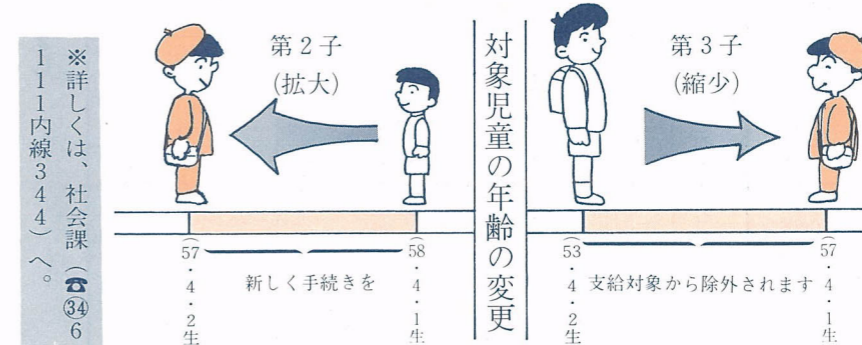
扶養親族等の数	所得額(万円)	給与収入額(万円)
0	325.5	468.8
1	355.5	506.3
2	385.5	543.8
3	415.5	581.3
1人増すごとに	30万円加算	—

※特例給付適用者…厚生年金などに加入して
いるサラリーマンの人に適用。

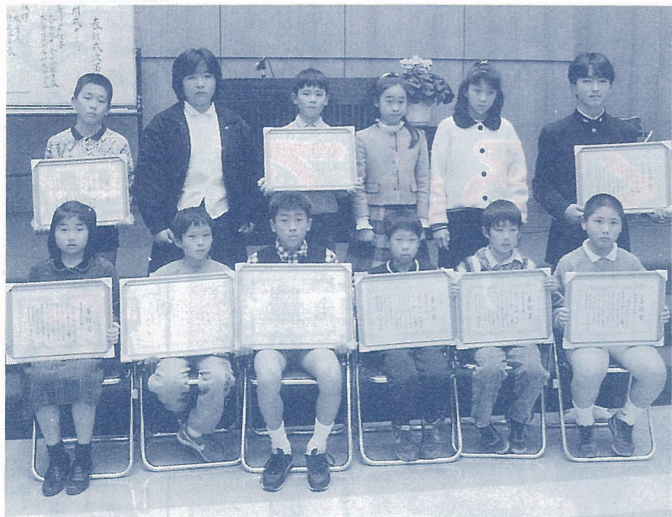
児童手当

扶養親族等の数	所得額(万円)	給与収入額(万円)
0	133.6	214.4
1	163.6	257.3
2	193.6	300.1
3	223.6	341.4
1人増すごとに	30万円加算	—

※扶養親族…61年12月31日現在で扶養の対象
となっている扶養者。



※詳しくは、社会課(☎346
111内線344)へ。



よい子の表彰

1月14日、市役所8階大会議室で、よい子の表彰が行われました。

これは、毎年2回人命救助や事故防止など特に目立った善行をした児童生徒を表彰するものです。

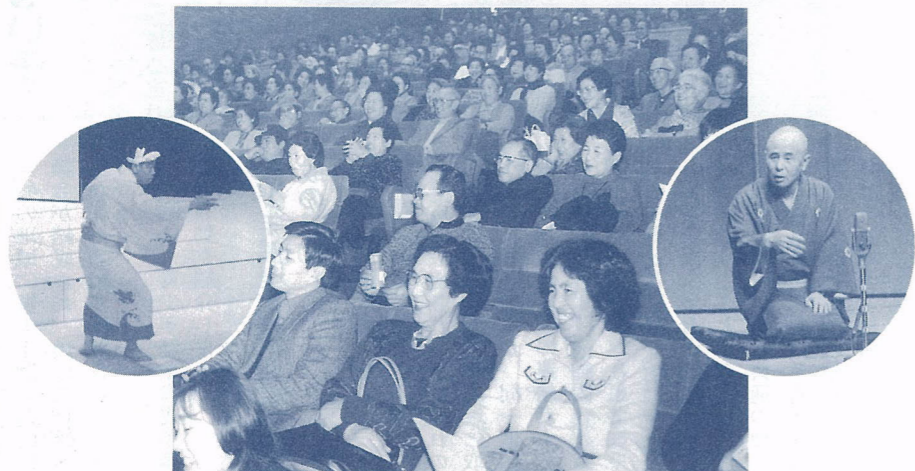
今回は、水路でおぼれかけた2歳の女児を助けた生徒や夏休みの間、毎朝中判田駅の清掃を続けた子ども会の皆さんなど、3団体と個人7人が表彰されました。

(個人) 伊東俊朗、河野広一(上野中) 城野嘉子(賀来小) 綾部大輔、後藤学、生野和人(荏隈小) 岡林高志(金池小)

(団体) 裏川団地子ども会、東津留子ども会、西新川子ども会(敬称略)

1月17日、コンパルホールで新春お笑い寄席が開かれました。テレビでおなじみの桂才賀師匠、古今亭志ん橋師匠の落語に4百人が詰め掛け、会場は爆笑のうずりに包まれていました。

コンパル新春お笑い寄席



五穀豊じょう、無病息災を占って…百手祭り

1月20日、横尾二目川地区に500年前から伝わる古式ゆかしい民俗行事「百手祭り」が行われました。

これは、羽織、はかま姿に正装した6人の男衆が、2つの的に矢を放ち、今年の五穀豊じょう、無病息災を占うものです。

放った矢が的射に当たると見物人から歓声がわいていました。



大勢の主婦が参加した第11回大分市みんなの消費者大会

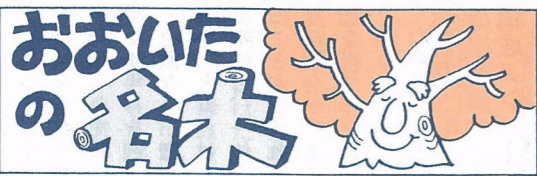
1月12日、市役所8階大会議室で、主婦ら250人が出席して第11回大分市みんなの消費者大会が開かれました。

これは、大分市消費者団体連絡協議会が、生活に不安を与えている諸問題に対処するために毎年催しているものです。

この日は、悪徳商法について学習や情報交換が、盛んに行われていました。



もみのき



うめ



◎指定年月日 49年2月1日
◎所在地 大字志村(藤野十一氏宅)
◎樹齢 85年
◎樹高 25m ◎幹廻 2m
◎備考 明治25年、藤野福太郎氏が仏具購入のため京都に行き、その記念として植えたもの。



◎指定年月日 49年2月1日
◎所在地 大字杉原(梅の木天神)
◎樹齢 約850年
◎備考 この梅の木は、ちょうど竜が地に臥した姿に似ているところから臥竜梅と呼ばれている。かつて松尾芭蕉もこの地を訪れ「この梅に牛も初音と啼きつべし」という句を残している。

◎指定年月日 49年2月1日
◎所在地 大字杉原(梅の木天神)
◎樹齢 約850年
◎備考 この梅の木は、ちょうど竜が地に臥した姿に似ているところから臥竜梅と呼ばれている。かつて松尾芭蕉もこの地を訪れ「この梅に牛も初音と啼きつべし」という句を残している。



新成人のつどい・ミニ運動会

1月15日は成人の日。今年、市内で新成人になったのは男子2千9百50人、女子2千4百38人の計5千3百88人。
この日、大分文化会館では、成人記念集會が開かれ、16、17日には、靈山青年の家で新成人のつどいが行われました。
そこで今回は、これらの行事に参加した合澤佳代さんにインタビューしました。
◎二十歳になつての感想は……
いくつですかと聞かれて、二十歳と答えたとき、今まで十何歳と答えていたときとは違い、あまえてはいられないと思いましたが、また大人になれたとい



皆春 合澤佳代さん

う思いをしました。
◎成人記念集會で、実行委員をなさったそうですが……
裏方として、会の進行を手伝いました。また大勢の人の前でしゃべる機会も与えられました。が、いつもと違って、ゆつくりはつきりしゃべらなくてはならなく、少し緊張しました。
◎新成人のつどいはいかがでしたか……
本当に楽しく過ごせました。エッセイストの岩男淳一郎さんの話は、とても新鮮でおもしろかったです。
靈山青年の家の指導主事の皆さんは、楽しく過ごすコツを心得ているようで、今後、このような活動をするときのためにも勉強になりました。
◎これからの抱負は……
現在、夜は高等職業学校に行き、いろんなことを学んでいます。行事に追われ、学んだことを生かしたい感じがします。
これからは、じっくりと今の生活を一日、一日、大切にしていきたいと思っています。

おおいだっ子



ふれあいの
豊かな家庭 明るい子

青少年の健全育成は、日常生活を営んでいる家庭、学校、地域社会のあらゆる場において行われなければならない。市でも、地域ぐるみで青少年の健全育成に取り組むための組織づくりが各地に広がり、今では49の地域に青少年健全育成協議会が結成され、地域の特性を生かした活動が展開されています。

今回は、青少年健全育成協議会の活動を紹介します。

青少年健全育成協議会の結成の目的

今日、地域社会において、青少年問題関係の機関や団体がいちいちと設置され、それぞれの立場から熱心に青少年対策に取り組まれています。同一地域内でありながら横の連絡が十分とられておらず、活動内容が重複したり、競合したりして、ややもすると効率的な活動が行われにくくなる場合があります。このようなことから、地域住民の青少年に対する共通の理解を深め、地域における青少年問題関係機関・団体の相互の連絡協力を強めて、地域ぐるみで青少年の健全育成に取り組んでい

根づいた活動に



宗方校区青少年健全育成協議会会長
宇田 泰雄

宗方校区青少年健全育成協議会は、宗方校区のすべての住民が、青少年に愛情をもって、その行動を温かく見守り、健全な環境づくりを目的に発足し、今年で4年目を迎えました。

急激な人口増加の新興団地のため、とりわけ各自治区の連携を密にし、一体となって活動することが望まれますが、これまで自治会やPTA、各団体の参加を得て年々活動の輪が広まってきたために、青少年健全育成協議会を結成しています。

構成メンバー

社会福祉協議会、自治会長、民生児童委員、婦人会、青年団、老人会、子供会、小・中学校・公民館関係者、小・中学校PTA、体育協会、保護司、更生保護婦人会、青少年指導員、補導員、青少年の代表
※地区の事情に即して、それぞれ異なっています。

活動内容

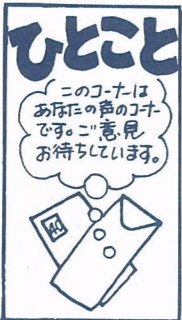
- 青少年団体を育成援助するための活動
- 青少年健全育成活動の啓発と普及のための活動
- 好ましくない環境の浄化活動
- 少年の非行を防止するための活動
- 大人自身の関心を高める活動と関係機関・団体との連絡調整

※詳しくは、青少年センター(☎7958)へ。



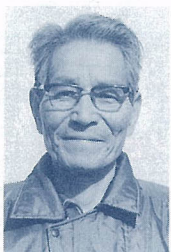
東植田公民館で移動市民相談所を開きます

▽日時 2月10日(水)10時～15時
▽相談内容 市政、法律、心配ごと、母子、結婚、身体障害者、家庭児童、高齢者職業、老人、交通事故、行政相談
※法律相談：13時～15時
▽その他 法律相談をご利用の方は予約制です。事前に相談内容を広聴広報課(☎3461)



臥龍梅と梅の香り楽しみませんか

寒い冬から眼がさめると、梅の季節です。わたしたちの住む吉野の杉原には、別名「梅の木天神」と呼ばれる天満社があり、数百年の梅の木が植えられています。毎年2月中旬ごろには、梅を



杉原 義武
油布

今日までよく枯らすことなく守ってきたのだと先祖の努力に頭が下がります。10年程前には、京都の北野天満宮が、飛梅の子孫を探しているというので、この臥龍梅の苗を送ったところ大変喜ばれました。吉野村、大南町と援助を受けながら守ってきた吉野梅園。20年ほど前から、大分市の公園となって、盛大な梅まつりも毎年行われています。今年も、花の見ごろと思われる2月14日に梅まつりを行います。皆さんも、吉野梅園で梅の香りを楽しみませんか。

11内線270)へご連絡ください。
かかれた善意・善行を、ご推薦ください

市では、毎年5月3日(憲法記念日)に大分市顕彰の日表彰を行い、永年にわたるかかれた善意・善行を表彰しています。表彰候補については、広く市民の皆さんから推薦をいただいています。3月16日までに秘書課へご推薦ください。
対象は、永年にわたる社会奉仕または災害の未然防止など地域の社会福祉ならびに市民生活の向上に貢献し、表彰すること

が適当と認められる団体または個人です。
なお、推薦書は秘書課に用意してありますが、次の事項がわかれば、様式は問いません。

- ▽記載事項
表彰候補団体(者)の①名称(氏名) ②職業 ③所在地(住所) ④設立年月日(生年月日) ⑤代表者の氏名、年齢 ⑥功績の内容(詳しく書いてください) ⑦略歴 ⑧賞罰
推薦者の①住所 ②役職名 ③氏名

(秘書課)



農業委員会委員選挙人名簿をお見せします

63年1月1日現在で調製した農業委員会委員選挙人名簿をお見せします。名簿縦覧期間が終わると名簿登載者が確定し、縦覧期間後はたとえ有資格者であっても名簿に登載することができませんのでご注意ください。

- ▽期間 2月23日～3月8日
- ▽場所 市選挙管理委員会事務局(縦覧、または、各地区の名簿は各支所庶務係(閲覧))
- ただし、土曜日の午後および日曜日は当直室
- ▽異議の申出 有資格者で名簿について異議のある人は、選挙管理委員会事務局または各支所庶務係に異議申出書を用意していただきますので、縦覧期間内に申し出てください。

(選挙管理委員会事務局)

重度障害者手当を振り込みます

62年度2月期分の特別障害者手当、障害児福祉手当および福祉手当を2月中旬に指定された口座に振り込みます。
入金がない場合は、福祉課(☎346111内線339)へご連絡ください。

○特別障害者手当は、身体障害者手帳1級相当の障害が二つ以上ある在宅の20歳以上の人に支給されます。該当する人は、福祉課へ申請してください。
なお、所得に制限がありますので福祉課へお問い合わせください。(福祉課)

地域改善対策(同和対策)の高校等進学奨励金(貸与)の申請を受け付けます

▽対象者 市内に住んでいる地域改善対策事業対象者で、62年度に高校に入学した人(現在、高校1年に在学中の人)
▽申込方法 在学証明書と印鑑(二つ：本人用と保護者用)を持参のうえ、2月10日までに同和教育室へ申請してください。なお、申請書などの書類は、同和教育室にあります。(同和教育室)

国民年金保険料、国民健康保険税は所得から控除されます

62年中(62年1月~12月)に支払った国民年金保険料および国民健康保険税は、確定申告のとき社会保険料控除として、前年の所得から控除されます。

▽国民年金保険料

種別	定額保険料	定額保険料 付加保険料
各期払いで完納された場合	8万7千9百円	9万2千7百円
4月に前納された場合	8万6千6百60円	9万1千3百40円

ご存じですか

児童扶養手当、特別児童扶養手当制度

児童の福祉の増進を図ることを目的として、児童扶養手当、特別児童扶養手当の制度があります。

都市計画を決定しましたの でお見せします

▽内容 (県知事決定) 挟間都市計画道路の決定 ⑦3・3・2号医大バイパス線(大分市関係区間延長約5百37m、幅員25m)：東野台地区においてルート

確定申告はお早目!

62年分の所得税の確定申告は2月16日から始まります。申告



クローズアップ



成人記念集会でのスナップです。写真を本人に差し上げますので広聴広報課(☎346111内線269)へご連絡ください。

▽国民健康保険税

62年中に支払った額(領収書で確認してください)を申告してください。

納付額がわからない人は、納付額確認書を発行しますので、印鑑を持参のうえ、国民健康保険課、または、各支所、東部資産税事務所、西部資産税事務所

納税は便利な口座振替をご利用ください

口座振替制度は一度手続きを

なす。なお、公的年金(老齢福祉年金を除く)を受給している場合は

特別児童扶養手当は、精神または身体に障害のある満20歳未満の児童を育てている人に支給

両手当とも、施設入所、里親への委託の場合は手当の対象となりません。

また、所得や障害の程度などにも制限があります。

※詳しくは、社会課(☎346111内線344)へ。

しますと、皆さんの預金口座から自動的に納税ができるため、勤務や商売で忙しい人や留守がちな人には大変便利です。

手続きは簡単です。預金通帳とその届出印、最近の納付通知書をお持ちになって、預金口座のある金融機関(郵便局を除く)または、納税課へお申し込みになれば、すぐに手続きができます。

なお、口座振替ができる税金は、固定資産税(都市計画税を含む)、市県民税(普通徴収)、軽自動車税、国民健康保険税です。

※詳しくは、納税課(☎346111内線333)へ。

建設工事、測量・建設コンサルタントの入札参加資格申請は3月31日までに

市が発注する建設工事、測量・建設コンサルタント業務などの63年度入札参加資格申請の受け付けを次のとおり行いますので、受付期間内に申請書を提出してください。

- ▽受付期間 3月1日~31日
- ▽申請書 市指定の様式
- ▽受付場所・問合せ先 契約検査室(☎346111内線479)へ。

2月21日は市農業委員会選挙の投票日です

市農業委員会委員選挙が、2月14日に告示され、2月21日に投票が行われます。

資格のある人は、進んで投票に参加しましょう。

なお、投票が行われる場合に限り、対象者に入場整理券を郵送しますので、整理券に記載されている投票所で投票してください。

整理券は必ず本人が持参してください。

もし、紛失した場合でも投票できますので、投票所での旨申し出てください。

◎投票日時

2月21日(日) 7時~18時(ただし、百木、伊与床両投票所は7時から16時までです)

◎投票できる人

62年1月1日現在で調製した選挙人名簿に登録されている人。

○選挙人名簿登録要件

- ①：市内に住んでいる満20歳(62年3月31日現在)以上の人。
- ②：10アール以上の農地を耕作している人。
- ③：②の人の同居の親族またはその配偶者。ただし、年間おおよむ60日以上耕作に従事している人。

④：10アール以上の農地を耕作している農業生産法人の組合員または社員。ただし、年間おおよむ60日以上耕作に従事している人。

◎選挙区と委員の定数

- 第1選挙区(大分地区)：6人
- 第2選挙区(鶴崎地区)：6人
- 第3選挙区(大南地区)：6人
- 第4選挙区(植田地区)：6人
- 第5選挙区(大在・坂ノ市地区)：6人

◎不在者投票

2月14日から20日までの間、市選挙管理委員会事務局、支所管内は、各支所庶務係で行います。受付時間は、8時30分から17時までです。土曜日、日曜日

◎立候補届出の受付

▽日時 2月14日(日) 8時30分~17時

▽場所 大分地区：市役所8階大会議室、大在・坂ノ市地区：坂ノ市支所、その他の地区：各支所

届け出は各選挙区ごとに受け付けます。 ※詳しくは、市選挙管理委員会事務局(☎346111内線504)へ。

電線に接触して、感電する事故が目立ちます。

このような事故を防ぐためには、電線に絶縁用の防護管を取り付けるなどの措置が必要です。工事着工前に、建築現場付近の電線の状況を確認のうえ、最寄りの九州電力営業所へご相談ください。

※詳しくは、九州電力大分営業所(☎364121)へ。

2月7日は北方領土の日

政府は、56年1月6日の閣議で、2月7日を「北方領土の日」とすることにしました。

この機会に、わたしたちは北方領土問題を正しく理解し認識を深めましょう。

(総務課)



分譲住宅購入者

▽募集住宅 ○明野ボンエルフ団地(木造：6戸、プレハブ：9戸)○住公ひばりヶ丘団地(17戸)○坂ノ市佐野団地(6戸)▽受付期間と時間 2月7日(14日) 9時~17時

▽申込み・問合せ先 県住宅供給公社(☎325135)へ。

63年度精神薄弱者通所訓練所ホルト園の訓練生

▽対象者 市内に居住し、通園ができる15歳以上の精神薄弱の人

▽必要書類 申請書(福祉課にあります)、住民票(家族全員)、健康診断書

▽申込期限 2月20日(土)

▽受付場所・問合せ先 福祉課(☎346111内線339)へ。

定時制高校入学者

▽高校および学科 ①大分工業高校(曲820番地☎68732)：機械科、電気科 ②大分中央高校(西浜4番1号☎81895)：普通科、商業科、衛生看護科

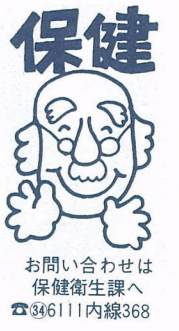
▽出願期間 2月5日~12日(願書に審査料600円を添えて、各高校へ提出してください)

▽学力検査日 3月10日、11日

▽受験科目 国語、社会、数学、理科、英語

▽その他 授業時間は、5時45分から21時30分までです。

※詳しくは、各高校へお問い合わせください。(大分地区定通教育振興会)



3歳児健康診査

▽日時 2月16日(火)、23日(火) 9時～11時
▽場所 大分保健所
▽対象者 3歳から3歳11カ月までの幼児
▽料金 無料
▽その他 ①母子健康手帳をご持参ください。②尿の検査もを行います。

成人病検診

▽対象者 35歳以上の市民(ただし、事業所などで検診を受ける機会のある人、現在、成人病で治療を受けている人を除く)
▽料金 無料
▽内容 身体計測、尿検査、血圧測定、血液検査、健康相談
※これらの検査は、高血圧、糖

住吉校区成人病検診日程

月日	場 所	時 間
2月19日(金)	豊田町 豊田二丁目 町	9時30分～11時30分
2月18日(木)	中島東 市社会福祉センター 4階大ホール	13時～14時
2月17日(水)	坂ノ市 坂ノ市支所	9時～11時
2月16日(火)	坂ノ市 坂ノ市支所	9時～11時
2月15日(月)	荷揚 市役所中庭	9時～11時
2月14日(日)	明野 明野北小学校	9時～11時
2月13日(土)	明野 白菊会館	9時～11時
2月12日(金)	明野 明野東小学校	9時～11時
2月11日(木)	明野 明野東小学校	9時～11時
2月10日(水)	明野 明野東小学校	9時～11時
2月9日(火)	明野 明野東小学校	9時～11時
2月8日(月)	明野 明野東小学校	9時～11時
2月7日(日)	明野 明野東小学校	9時～11時
2月6日(土)	明野 明野東小学校	9時～11時
2月5日(金)	明野 明野東小学校	9時～11時
2月4日(木)	明野 明野東小学校	9時～11時
2月3日(水)	明野 明野東小学校	9時～11時
2月2日(火)	明野 明野東小学校	9時～11時
2月1日(月)	明野 明野東小学校	9時～11時

▽料金 900円
▽その他 ①健康手帳をご持参ください。②他校区の人も都合のよい会場を受診できます。

▽内容 血圧測定、健康相談、みそ汁の塩分濃度測定および試飲、栄養相談

▽対象者 40歳以上の市民(ただし、事業所などで受ける機会のある人を除く)

▽受付時間 9時～11時

▽料金 千円

▽その他 ①前夜10時以降および検診当日は、朝食、湯、茶など一切とらないでください。②上半身は衣服が脱げるようにし、ボタン、チャックのない肌着を着てください。③健康手帳をご持参ください。④他校区の人も都合のよい会場を受診できます。

胃検診

▽対象者 30歳以上の市民(ただし、事業所などで受ける機会のある人を除く)

▽受付時間 9時～11時

▽料金 千円

▽その他 ①前夜10時以降および検診当日は、朝食、湯、茶など一切とらないでください。②上半身は衣服が脱げるようにし、ボタン、チャックのない肌着を着てください。③健康手帳をご持参ください。④他校区の人も都合のよい会場を受診できます。

子宮がん検診

▽対象者 30歳以上の市民(ただし、事業所などで受ける機会のある人を除く)

▽受付時間 9時～11時

乳児および1歳6カ月児健診日程

支所での1歳6カ月児健診は3月に行ないます。	月日	場 所	時 間	対 象 者
2月26日(金)	植田	植田公民館	9時～11時	乳児相談
2月24日(水)	鶴崎	鶴崎支所	9時～11時	乳児相談
2月23日(火)	大分	大会議室	9時～11時	1歳6カ月児健診
2月17日(水)	大分	大会議室	9時～11時	1歳6カ月児健診
2月16日(火)	大分	大会議室	9時～11時	1歳6カ月児健診
2月15日(月)	大分	大会議室	9時～11時	1歳6カ月児健診
2月14日(日)	大分	大会議室	9時～11時	1歳6カ月児健診
2月13日(土)	大分	大会議室	9時～11時	1歳6カ月児健診
2月12日(金)	大分	大会議室	9時～11時	1歳6カ月児健診
2月11日(木)	大分	大会議室	9時～11時	1歳6カ月児健診
2月10日(水)	大分	大会議室	9時～11時	1歳6カ月児健診
2月9日(火)	大分	大会議室	9時～11時	1歳6カ月児健診
2月8日(月)	大分	大会議室	9時～11時	1歳6カ月児健診
2月7日(日)	大分	大会議室	9時～11時	1歳6カ月児健診
2月6日(土)	大分	大会議室	9時～11時	1歳6カ月児健診
2月5日(金)	大分	大会議室	9時～11時	1歳6カ月児健診
2月4日(木)	大分	大会議室	9時～11時	1歳6カ月児健診
2月3日(水)	大分	大会議室	9時～11時	1歳6カ月児健診
2月2日(火)	大分	大会議室	9時～11時	1歳6カ月児健診
2月1日(月)	大分	大会議室	9時～11時	1歳6カ月児健診

▽料金 千円

▽その他 ①健康手帳をご持参ください。②他校区の人も都合のよい会場を受診できます。

▽内容 ①母子健康手帳をご持参ください。②尿の検査もを行います。

▽対象者 35歳以上の市民(ただし、事業所などで検診を受ける機会のある人、現在、成人病で治療を受けている人を除く)

▽料金 無料

▽内容 身体計測、尿検査、血圧測定、血液検査、健康相談

※これらの検査は、高血圧、糖

▽日時 2月12日(金)、19日(金)、26日(金) 13時～15時30分

▽場所 大分保健所

▽内容 ①母子のきずな(映画)、妊娠中の栄養、②妊婦体操、分娩に備えて、産後の摂生、家族計画 ③新生児の保育、赤ちゃんの沐浴

▽日時 2月12日(金)、19日(金)、26日(金) 13時～15時30分

▽場所 大分保健所

▽内容 ①母子のきずな(映画)、妊娠中の栄養、②妊婦体操、分娩に備えて、産後の摂生、家族計画 ③新生児の保育、赤ちゃんの沐浴

乳児および1歳6カ月児健康診査と健康相談

▽受付時間 13時～14時30分

▽内容 測定、診察、相談(1歳6カ月児健診は内科、歯科診察があります)

▽料金 無料

▽その他 ①母子健康手帳をご持参ください。②対象外、地区外の人の受診はご遠慮ください。

移動図書館巡回日程

(2月22日以降は次号に掲載)

月日	場 所	時 間
2月8日(月)	上り尾(若杉宅前) 大南支所 明野北町第7集会所	10時～10時30分 10時50分～11時20分 14時～14時50分
	上戸次小学校 杉原(三浦商店横) 吉野公民館	10時10分～10時40分 11時～11時30分 13時10分～13時40分
	美園団地 大内公民館 明野西一丁目第2集会所	10時10分～10時40分 10時50分～11時20分 14時～14時50分
2月9日(火)	丹生公民館 上久所公民館 明野高尾二丁目第1児童公園	10時10分～10時40分 10時50分～11時20分 14時～15時
	川添九石社宅 農橋川添支所 大津町三丁目集会所	10時10分～10時40分 10時50分～11時20分 14時～15時
	屋山バス停前 久土公民館 明野東一丁目集会所	10時10分～10時40分 10時50分～11時20分 14時～15時
2月10日(水)	明野東五丁目トキハイナグストーリー横 緑が丘団地	9時50分～11時20分 14時～15時
	敷戸南町市営集会所 高江ハイツ 松が丘中央公園	10時～10時40分 11時～11時30分 14時～15時
	坂ノ市支所 小佐井小学校 日岡中央公民館	10時～10時30分 10時40分～11時10分 14時～14時50分
2月15日(月)	庄ノ原公民館 机張原公民館 富士見が丘(富士見が丘酒舗)	10時～10時30分 10時50分～11時20分 14時～15時
	八幡公園 柞原神社前 羽屋公園	9時50分～10時30分 10時50分～11時20分 14時～15時
	賀米桑原バス停 深河内(協和自動車教習所西) 松が丘トキハイナグストーリー駐車場	9時50分～10時30分 10時40分～11時10分 14時～15時
2月16日(火)	御幸町宝山荘跡 上白木第1公民館 南大分中学校体育館前	10時～10時30分 10時50分～11時20分 14時～15時
	西大分NHK寮前 大分西部公民館 三ヶ田町ボウリング場	9時50分～10時20分 10時40分～11時10分 14時～15時
	神崎小学校 下白木公民館 畑中西公園	10時～10時30分 10時50分～11時20分 14時～15時
2月17日(水)	胡麻鶴 小野鶴新町公民館 田尻グリーンハイツバスストア西	10時～10時30分 10時50分～11時20分 14時～15時
	椿ヶ丘ショッピングセンター 宗方台東公民館 上春日町県営住宅	10時～10時30分 10時40分～11時10分 14時～14時50分
	米良光明館 滝尾公民館 佐隈東公園	10時～10時30分 10時50分～11時20分 14時～15時
2月19日(金)	鷺野坂詰団地 且野原ハイツ広場前 ぶじが丘(別大住宅)	10時～10時30分 10時50分～11時20分 14時～15時
	曲八幡神社前広場 森岡校区公民館 田原公務員宿舎	10時～10時30分 10時40分～11時10分 14時～14時50分
	中寒田バス停前 東植田公民館 植田支所	10時～10時30分 10時40分～11時10分 14時～14時50分

難病特定疾患見舞金の申請はお早目に

62年度の難病特定疾患見舞金支給の申請を受け付けています。まだ申請していない人は、3月31日までに保健衛生課または各支所市民係、出張所で手続きをしてください。

▽必要書類 ①診断書(または県の特定疾患医療受給者証) ②住民票 ③印鑑 ④振込希望金融機関と口座番号の控え ⑤支給額 年額1万2千円

▽対象者 大分市民になって1年以上の人で、次の難病にかかっている人

▽対象難病 ①スモン病 ②ペーイチエツト病 ③重症筋無力症

- ④全身性エリテマトーデス
- ⑤多発性硬化症
- ⑥再生不良性貧血
- ⑦サルコイドーシス
- ⑧筋萎縮性側索硬化症
- ⑨強皮症
- ⑩皮膚筋炎および多発性筋炎
- ⑪特発性血小板減少性紫斑病
- ⑫結節性動脈周囲炎
- ⑬潰瘍性大腸炎
- ⑭大動脈炎症候群
- ⑮天疱瘡
- ⑯脊髄小脳変性症
- ⑰クローン病
- ⑱難治性肝炎のうち劇症肝炎
- ⑲悪性関節リウマチ
- ⑳パーキンソン病
- ㉑原発性アミロイドーシス
- ㉒後縦靱帯骨化症
- ㉓ハンチントン舞踏病
- ㉔ウイリス動脈輪閉塞症
- ㉕ウェゲナー肉芽腫症
- ㉖特発性拡張型(うっ血型)心筋症
- ㉗シャイ・ドレーガー症候群
- ㉘表皮水疱症



善意の泉

善意の寄付が 相づいひいります お礼申し上げます (敬称略)

歳末たすけあい募金へ

▽社会福祉法人大分合同福祉事業団 ▽植田南中学校生徒会 市へ

▽映寿会

社会福祉協議会へ 香典返し寄付

(大分地区) ▽山本登巳信 大

(坂ノ市地区) ▽荻本純一 坂

- 平町▽吐合誠一郎 明野西▽深瀬英子 古国府▽矢野義弘 長浜町▽小野浩二 明野東▽衛藤松子 新川町▽財前一雄 新川西▽若杉栄一 明野高尾▽田口鈴子 明野東▽大橋名津代 高城西町▽下野敏数 勢家町▽甲斐直 豊町▽林博 羽屋▽平田泰啓 都町▽姫島夏彦 城南団地▽森重隆 新春日町▽阿部昌宏 千歳
- (鶴崎地区) ▽元杭森人 松岡▽仲道幸江 葛木▽平井利男 松岡▽阿部フクヨ 迫▽阿部成美 森町▽筒井修三 松岡▽高橋昭 森▽西成正三 西鶴崎
- (大分地区) ▽姫野純章 横田▽飯沼英子 政所▽森信男 竹
- (坂ノ市地区) ▽荻本純一 坂
- ノ市▽石川修 一木
- (大南地区) ▽藤田和廣 下戸次▽玉井安夫 中戸次▽山田治雄 宮尾▽甲斐幸範 宮尾▽松井千恵子 月形▽三浦真澄 下判田▽安東貞光 下戸次
- (植田地区) ▽立川久 廻栖野▽小山田博子 敷戸新町▽井上君子 松が丘▽佐藤スズ子 且ノ原▽川上奈良久 中尾▽漆間裕孝 木上▽堤和人 宮苑▽井上武志 寒田南町▽笠木忠徳 宮崎▽安部忠美 光吉台団地▽亀井久万一 田尻▽鷺海重信 寒田南町
- ▽柴崎昭夫 北九州市
- ▽本光寺立正婦人会 ▽(有)理美容大分従業員一同

大分市の面積と人口



面積 359.23km²
 人口 396,145人
 男 192,719人
 女 203,426人
 世帯数 130,518世帯

(12月末の住民登録人口から)
 (明野東一丁目 近藤萌ちゃん
 (右)と剛くん)

吉野梅まつり

- ▷日時 2月14日(日) 10時～15時〔雨天の場合は2月21日(日)〕
- ▷場所 吉野梅園
- ▷内容 茶会、琴演奏、佐柳の獅子舞、吉野の棒術、臥龍梅太鼓、臥龍梅音頭大会
- ▷交通 ①マイカー 大分駅前～吉野梅園(45分)
 ②バス 大分バス白杵吉野線(金池ターミナル始発)で梅の木天神下車。なお、観梅期間中(2月上旬～下旬)の日曜日、祝日は、臨時バスが運行され、特急バスも臨時停車します。
- ▷その他 駐車場、売店もあります。
 (観光課、観光協会)

吉野臥龍梅と大南史跡めぐり

- ▷日時 2月24日(水) 9時～16時30分
- ▷定員 140人(定員を超えた場合は抽せんします)
- ▷参加料 200円(当日徴収します)
- ▷コース 市役所²長曾我部信親の墓～吉野臥龍梅～高尾神社～楠木生石造五重塔～遊歩公園²市役所
- ▷申込期間 2月2日～13日(必着)
- ▷申込方法 往復はがきに住所、氏名、年齢、電話番号を記入のうえ、観光課(〒870 荷揚町2番31号)へお申し込みください。
- ▷問合せ先 観光課(☎346111内線398)へ。



施設見学会

- ▷日時 3月16日(水) 9時～16時
- ▷見学施設 葬斎場、東部清掃センター、グリーンカルチャーセンター、歴史資料館
- ▷定員 100人(市民に限ります)
- ▷参加料 無料
- ▷申込方法 電話または、はがきに住所、氏名、年齢、電話番号を記入のうえ、2月20日(必着)までに広聴広報課(〒870 荷揚町2番31号☎346111内線270)へお申し

込みください。
 ▷その他 ①グループ(団体)、以前参加した人はご遠慮ください。②応募者多数のときは抽せんします。③当日は8時40分までに市役所中庭に集合してください。④弁当、水筒は各自ご持参ください。
 (広聴広報課)

同和教育講演会

- ▷日時 2月4日(木) 14時～16時
- ▷場所 県立芸術会館
- ▷演題 「身のまわりの差別と人権」
- ▷講師 森山沾一氏(佐賀大学助教授)
 (同和教育室)

日曜園芸教室

- ▷日時 2月7日(日) 9時～12時
- ▷場所 大分文化会館第1小ホール
- ▷内容 菊の作り方 (園芸畜産課)

グリーンカルチャーセンター 青年教室講演会

- ▷日時 2月18日(木) 19時30分～21時
- ▷場所 グリーンカルチャーセンター
- ▷定員 60人(定員になり次第締め切ります)
- ▷参加料 無料
- ▷演題 「エイズについて」
- ▷講師 水谷良子氏(大分医科大学第2内科助手)
- ▷申込方法 2月15日までに、グリーンカルチャーセンター(日吉町3-1 ☎568818)へ電話か直接来館してお申し込みください。
 (グリーンカルチャーセンター)

視聴覚センターの催し(☎458616)

講座名	日時	内容	その他
市民放送セミナー 「地球大紀行」	2月13日(土) 14時～16時	氷河期は再びくるのでしょうか。巨大氷床出現のなどを求めて、世界各地を訪ねます。 講師 日高 稔氏 (佐賀関高校教諭)	参加自由

'88 コンパルミュージック フェスティバル

～カントリーウエスタンとジャズのタベ～

- ▷日時 2月20日(土) 19時～21時
- ▷場所 コンパルホール(文化ホール)
- ▷出演バンド カントリーラッツ、BUMTY、スウィングエコーズジャズオーケストラ、ゴールデンゲイトオーケストラ
- ▷入場料 500円
- ▷その他 入場券はコンパルホール受付およびトキハ会館、OBSサービス、エトウ南海堂の各プレイガイドで発売しています。
- ▷問合せ先 コンパルホール(☎333700)へ。

市報おおいだ
 2月1日号

毎月1日・15日号
 編集と発行

大分市秘書広聴室

広聴広報課

印刷

株式会社新郷印刷所

編集子ひとこと

◎日ごろから健康には自信をもっていたのですが、先日、家の近くを走ってみて、気持ちと体力に大きな開きが出てきていることを認識させられました。2月1日からは成人病予防週間。これを機に、過信にくさびを…(堀)
 ◎もうすぐ春。花や緑の季節になります。緑豊かな住みよいまちづくりを進めている大分市のイメージアップを図るため「ミスみどり」を募集しています。締め切りも間近、気軽な気持ちでご応募を…(大渡)