

立春を過ぎ、日一日と暖かくなっていく。  
 草木が芽を「張る」ことから春といわれる。  
 川辺では、ねこやなぎがかわいい芽を張っており、  
 まだまだ短い日ざしの中で、銀色に映える。  
 川原で元気に遊ぶ子供たちの歓声が大きくなるにつ  
 れ、近づくと春の足音も高まる。  
 春はもうすぐそこだ。

大分市歌 [作詞 竹森 カヨ 作曲 中山 悌一]

- |  |   |   |
|--|---|---|
| <p>1. 豊の海に 陽はのぼり<br/>         神宮寺浦 波静か<br/>         宗麟この地に<br/>         文化を開き<br/>         ふれあいの 心豊かに<br/>         育ちゆく大分 大分<br/>         われらの大分</p> | <p>2. 豊の山に 緑映え<br/>         荷揚の城に 風かおる<br/>         新産県都の<br/>         力はあふれ<br/>         青春の 夢は明るく<br/>         ひらけゆく大分 大分<br/>         われらの大分</p> | <p>3. 豊の国に 水光り<br/>         人の心に のぞみわく<br/>         はるけき屋並みに<br/>         鳩は舞い舞う<br/>         50万 共にむつみて<br/>         進みゆく大分 大分<br/>         われらの大分</p> |
|--|---|---|

この歌は歴史のあるまち大分と躍進する大分を表しています。

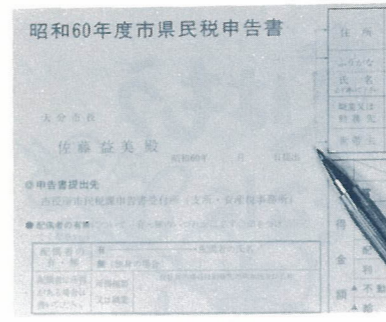
# 申告は 3月15日までに

60年度の市県民税の申告時期になりました。市民の皆さんのなかで、申告義務があると思われる人には2月中旬に申告用紙をお届けします。申告は、あなたの市県民税を正しく算出し、納税していただく基礎となるものですので、必ず3月15日の申告期限までに、市県民税課、各支所、明野出張所、資産税事務所または自治委員へ提出してください。今回は、市県民税についてお知らせします。

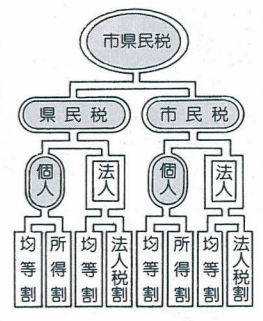
### 市県民税とは

県や市の仕事は、わたしたちの日常生活に直接結びついた身近なものばかりですから、そのための資金となる地方税も多くの市民が、その能力に応じて分担し合っていかなければなりません。

市県民税は、このような地方税の性格を最もよく表している税金で、税金を負担する能力のある人が、均等の額によって負担する均等割(法人の場合は法



人均等割)と、その人の所得金額に応じて負担する所得割(法人の場合は法人税割)の二つから構成されています。



☆市県民税を納める人(納税義務者)

個人の市県民税の納税義務者は、次のとおりです。

納税義務者	住所	納税義務
大分市内に住所がある人	大分市内に住所がある人	均等割
大分市内に住所がないが、事務所や事業所、屋敷のある人	大分市内に住所がないが、事務所や事業所、屋敷のある人	均等割

※大分市内に住所があるか、あるいは事務所などがあるかどうかは、その年の1月1日現在の状況で判断されます。

このように、大分市に住んでいる、しかも前年に所得があった人は、個人の市民税と県民税を合わせて納めなくてはなりません。

大分市の場合  
 年額2千円(市民税千500円(現行)県民税500円)

☆所得割  
 所得割の税額は、一般に次の方法で計算されます。  
 課税所得金額(所得金額-所得控除額)×税率-税額控除額  
 所得割額

所得割の税額計算の基礎は所得金額です。一般に収入金額から必要経費を差し引くことにより算定されます。所得の種類は次のとおりです。

雑所得	公債、社債、預貯金などの利子
配当所得	株式や出資の配当など
不動産所得	地代、家賃、権利金など
事業所得	事業をしている場合に生じる所得
給与所得	サラリーマンの給料・年金など
退職所得	退職金、一時恩給など
山林所得	山林を売った場合の所得
譲渡所得	土地などを売った場合の所得
一時所得	クイズに当たった場合などの所得
雑所得	その他の所得

☆所得控除  
 所得控除は、納税者に配偶者や扶養親族の有無、病気による出費など個人的な事情を考慮して、所得金額から差し引くことになっていものです。主な所得控除は次のとおりです。

雑損控除	災害や盗難などに遭った場合
医療費控除	医師の診療などに負担した費用
社会保険料控除	国民年金の保険料、国民健康保険税など
生命保険料控除	生命保険料、個人年金保険料
配偶者控除	控除対象配偶者
扶養控除	扶養親族
基礎控除	納税者本人
高齢者控除	納税者本人が65歳以上で所得が1千万円以下
寡婦(寡夫)控除	納税者本人
障害者控除	納税者本人および扶養親族
勤労学生控除	納税者本人

☆所得割の税率  
 市民税の所得割の税率は、最低2.5%から最高14.0%まで13段階があり、所得が大きくなればなるほど、大きくなった部分に対する税率が高くなっています。

これによって、所得が高い人ほど、多くの税金を納める仕組みになっています。

県民税については、所得金額によって、2%と4%の2段階になっています。

☆税額の控除  
 株式の配当などの配当所得があるときは、その金額に一定の率を乗じた金額が税額から差し引かれます。

# 市県民税の



申告をしなければならぬ人は

◎60年1月1日現在、大分市に居住している人で、59年中(1月1日から12月31日まで)に所得のあった人(給与所得者のうち、勤務先で市県民税を毎月給料から差し引かれていた人(特別徴収)で、給与所得のほか、59年中に農業、配当、不動産など給与所得以外の所得があった人

59年中に所得のなかった人で、申告書の届いた人は国民健康保

### 市県民税が課税されない人

- (1) 59年中に所得がなかった人
- (2) 生活保護法によって、生活扶助を受けている人
- (3) 障害者、未成年者、老年者または寡婦で59年中の所得金額が百万円以下(給与所得者の年収に直すとおよそ百66万8千円未満)であった人
- (4) 59年中の所得金額が、本人、控除対象配偶者、扶養親族の数の25万2千円を乗じて得た金額以下の人

険、国民年金などの関係もありますので、申告書の通信欄に該当事項を記入のうえ提出してください。

年の途中で、事業所を変わった人で、事業所から給与支払報告書が提出されている人に申告書が届いた場合も申告書の通信欄に勤務先を記入してください。

また、所得税では通常給与所得以外の所得が20万円以下のときは、確定申告をする必要がありませんが、市県民税では必ず申告しなければならぬことになっていきますのでご注意ください。

### もし申告しなかったら

申告をしなければならぬ人が申告をせずに放っておくと、次のような場合があります。

- ◎所得控除額の計算ができないため、余分な税金を納めなければなりません。
- ◎公営住宅の申し込み、保証人、金銭の借入手続きなどに必要な所得証明、税額証明がとれないことがあります。
- ◎福祉年金、老齢特別給付金、老人医療費、児童手当などの受給手続きに必要な証明もとれません。

## 市県民税 問答集

お問い合わせは  
 申告をしなければならぬ人で、申告用紙が届かなかった人や申告書の書き方などについて、不明な点がある人は、市民税課(☎6111内線305)3

お問い合せは  
 申告をしなければならぬ人で、申告用紙が届かなかった人や申告書の書き方などについて、不明な点がある人は、市民税課(☎6111内線305)3

問 60年1月20日にA市から大分市に引っ越してきました。60年度の市県民税はどちらに納めることになるのですか。

答 60年1月1日現在では、あなたの住所はA市にありましたが、60年度分の市県民税はA市に納めることになります。

問 わたしは、58年にA市から大分市に転入してきましたが、大分市は他の市町村に比べて、市民税が高いのではないのでしょうか。

答 個人の市民税の税率は標準税率(法律で定められたもので、これより低い税率はありません)を採用しています。決して高いことはありません。所得と各種控除(配偶者控除、扶養控除、生命保険料控除

問 60年10月にA市から大分市へ転入しましたが、住民票は移さずに現在に至っています。60年度の市県民税の申告先はどうなりますか。

答 市町村内に住所がある人とは、原則として、その市町村の住民基本台帳に登録されている人をいうものとされています。しかし、その市町村の住民基本台帳に登録されていない人であっても、実際に住んでいる場合には、その人が住民基本台帳に登録されているものとして、市県民税を課税することとされています。

したがって、60年1月1日現在、実際に大分市に住んでいたわけですから、60年度の市県民税は大分市に申告することになります。

# 春の全国火災予防運動が始まります

## 2月28日から3月13日まで

春先は、空気もカラカラに乾燥し、強風が吹くことも多く、火災の発生しやすい時期です。今年も2月28日から3月13日までの間、春の全国火災予防運動が始まります。特に、この運動期間中の前半は山火事防止や車両火災防止に重点がおかれます。市民の皆さんの尊い命や貴重な財産を守るために火災を起こさないよう十分注意しましょう。



スローガン  
「小さな火、まさか」が  
おこす山の火事」



火入れをするときは、最寄り  
の消防署へ届け出てください。  
また、消火準備や監視人を必ず  
置きましょう。



・禁煙車両内では絶対にタバコ  
を吸わないようにしましょう。  
また、車窓からのタバコの投げ  
捨てはやめましょう。  
・車両には消火器を備え付けま  
しょう。



①寝たばこやたばこの投げ捨て  
はやめましょう。

火災と救急は...119番  
火災のお問  
い合わせは  
...331800  
消防署にご用の場合は...  
中央消防署 2187  
東消防署 2721  
南消防署 47750

### 防火の備えは大丈夫ですか

消防アンケートまとめ

市消防局と少年婦人防火委員  
会では、昨年の秋の火災予防運動  
期間中、「秋の予防展」会場で防  
火アンケートを実施しました。  
2百27人がアンケートに同じそ  
の結果が次のとおりまとめられ  
ました。皆さんの家庭の防火の備  
えはいかがですか。あなたも診  
断してみましょ。

①もし、あなたの家が火事にな  
ったらと考えたことがありますか。  
アある...82・4割  
イない...17・6割

②家庭で防火(地震)対策につ  
いて話し合ったことがありますか。  
アある...66・5割  
イない...33・5割

③消火の備えをしていますか。  
ア知っている...74・4割  
イ知らない...25・6割

④もし、火事になったらあなた  
は最初に何をしますか。  
ア消火する...53・7割  
イ通報する...35・7割  
ウ逃げる...10・6割

⑤消火器の使用方法を知ってい  
ますか。  
ア知っている...76・7割  
イ知らない...23・3割

⑥地区(自治会)などで消火訓練  
を実施したことがありますか。  
アある...37・4割  
イない...62・6割

※いざというときに備え  
消火器具を設置し  
訓練を実施しましょう

◎訓練などの問い合わせは最寄  
りの消防署へ。  
○中央消防署(☎2187)  
○東消防署(☎2721)  
○南消防署(☎47750)

## 火災予防運動期間中の行事

消防局では、春の全国火災予  
防運動期間中、各種行事や催し  
を行います。市民の皆さんのご  
協力をお願いします。

- ◎一日婦人消防官  
▽日時 2月28日(木) 8時30  
分〜12時30分  
▽内容 市内各地区の婦人代表  
を、「一日婦人消防官」に委嘱し、  
防火意識の高揚を図ります。
- ◎火災予防書展  
▽期間 2月28日〜3月13日  
▽場所 市役所一階市民ロビー  
▽展示作品 小・中学生から募

### わが街の防火体制



宮内ハイランド  
下村 博

わたしの住んでいる宮内ハイ  
ランドは現在7百戸の新興住  
宅団地です。  
住宅が密集している関係上、  
住民は常に火災の恐怖を痛感し  
ています。  
これまで年間1、2件の火災  
が発生しており消防署に迷惑を

- 集した毛筆、硬筆の優秀作品  
◎防火診断の実施(期間中)  
消防団員による一般家庭の防  
火診断および署員による独居老  
人家庭の防火診断を行います。
- ◎防災講演会の開催  
▽日時 3月7日(木) 13時〜14  
時30分  
▽場所 県教育会館大ホール  
▽演題 「災害時の心理」  
▽講師 安倍北夫氏(早稲田大  
学教授)
- ◎自治区、団地での消火訓練の  
実施(期間中)

掛けてきました。

しかし、昨年「市民と消防の  
つどい」が、わたしたちの地区  
で開催されて以来、これを契機  
として防火意識が一層高まり、  
自治会内に防災部が設立され、  
夏期と冬期の2回自主的に夜警  
を実施しています。  
特に、年末は精力的に防災部  
が中心となって実施しています。  
この結果、みんなの協力であ  
るまで1件の火災も発生してい  
ません。

今年は大火災や地震災害に備  
えて、防災訓練や避難誘導訓練

を行う計画です。今後とも消防  
署の指導を仰ぎ防火体制づく  
りをして行きたいと思いを



### 59年(1月~12月)の火災・救急統計まとめ

~火災・救急ともに減少~

59年1月から12月までの1年間の火災・救急統計がま  
とまりました。

58年に比べると火災・救急件数ともやや減少しており、  
特に救急件数は大分市が救急業務を開始して以来、増加  
傾向にあったものがはじめて減少しました。

#### 救急車は1日に15回出場

救急車出場件数は、5,498件で1日平均15回の割合で出  
場したことになり、また、市民70人に1人が救急隊によ  
って搬送されたこととなります。

58年に比べ125件(2%)の減少となっていますが、こ  
れは市民の皆さんが正しい救急車の利用方法を理解され  
たためだと思えます。

#### 救急出場状況(1月~12月)

項目 年別	出場 件数	急病						
		急病	交通事故	一般	転院	火災	水害	
59年	5,498	2,285	1,444	554	750	15	6	444
58年	5,623	2,405	1,383	608	755	10	6	456

#### 火災は2.5日に1件発生

火災発生件数は140件で、2.5日に1件の割合で発生し  
ており、58年に比べ12件(8%)の減少となっています。  
このうち建物火災が105件で最も多く、続いて林野火災  
と車両火災がそれぞれ12件となっています。

原因別に見ますと、58年と同様、ガスコンロが最も多  
く、続いて子供の火遊び、放火(疑いを含む)、たばこ、  
ストーブの順となっています。

一方、被災状況を見ますと、負傷者23人、焼損面積林  
野が3,777 a、建物4,420m<sup>2</sup>と昨年を大きく上回り、損  
害額も2億4,500万円と増えています。

#### 火災発生状況(1月~12月)

項目 年別	火災 件数 (件)	種別					焼損面積 (a)	損 害 額 (百万円)		
		建物 火災 (件)	林野 火災 (件)	車両 火災 (件)	船舶 火災 (件)	その他 (件)				
59年	140	105	12	12	11	4	23	4,420	3,777	245
58年	152	123	9	12	1	7	5	12	3,777	211

# 災害共済 加入者受付中

交通災害共済は「一人はみんなのために、みんなは一人のために」を合い言葉に、交通災害を受けた人に少しでも助けになるようにとつくられた制度です。

共済への加入は、自分や家族が事故に遭ったときに見舞金を受けられるというだけでなく、「みんなですすめる交通安全」として交通事故の減少につながるという役割も果たしています。

市民一人ひとりが手と手をつなぎ合う相互扶助の温かい心で、交通事故のない住みよいまちにしましょう。

**3月は事前募集月間**

今年も3月を事前募集月間として、各地区の自治委員さんに取りまとめをお願いしていますので、是非この時期に家族そろって加入しましょう。

なお、この共済には市内に住んでいて住民登録をしている人はどなたでも加入できます。

**共済期間**

60年4月1日から61年3月31日までの1年間です。

なお、4月1日以降に加入したときは、加入（掛金納入）の翌日から61年3月31日までとなります。

また、期間中に市外へ転出したときは、その日から資格がなくなりますが、期間中に再び転出したときはその翌日から共済期間が終わるまで有効です。

## 共済掛金

▽大人1人(高校生を含む)……3百60円  
▽中学生以下……2百円  
※小・中学生は4月になってから各学校で取りまとめをします。

なお、60年3月に中学校を卒業する人は家族といっしょに加入してください。

## 共済見舞金の額

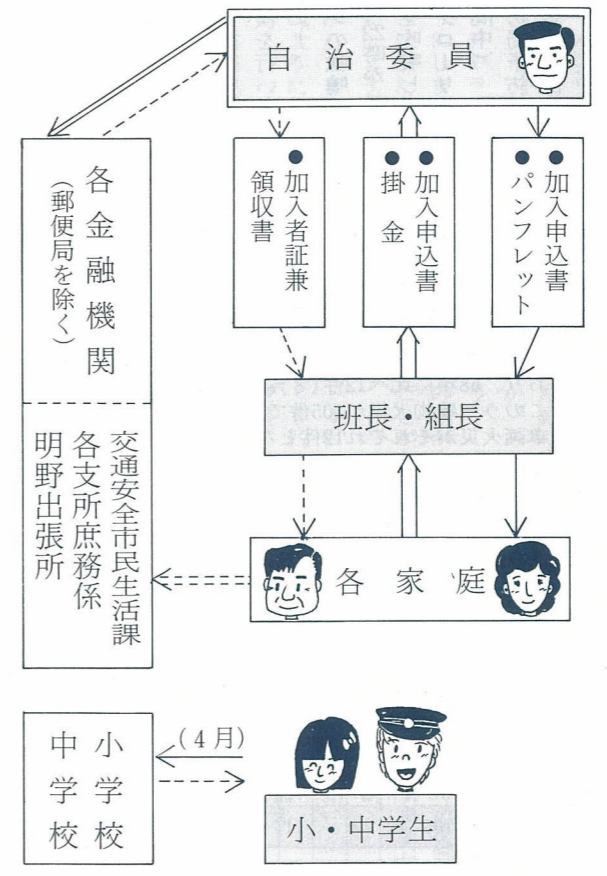
等級	災害の程度	金額
1等級	死亡 (生計中心者のとき加算金30万円)	100万円
2等級	6カ月以上の傷害	15万円
3等級	3カ月以上の傷害	10万円
4等級	1カ月以上の傷害	5万円
5等級	1週間以上の傷害	3万円
6等級	1週間未満の傷害	1万円

☆等級の決定は入院・通院（通院延べ日数に対し3日を1日）の合計日数によって行います。

☆共済見舞金を受けた人で身体障害者手帳（1級～4級）を交付された人には加算金（5万～15万円）があります。

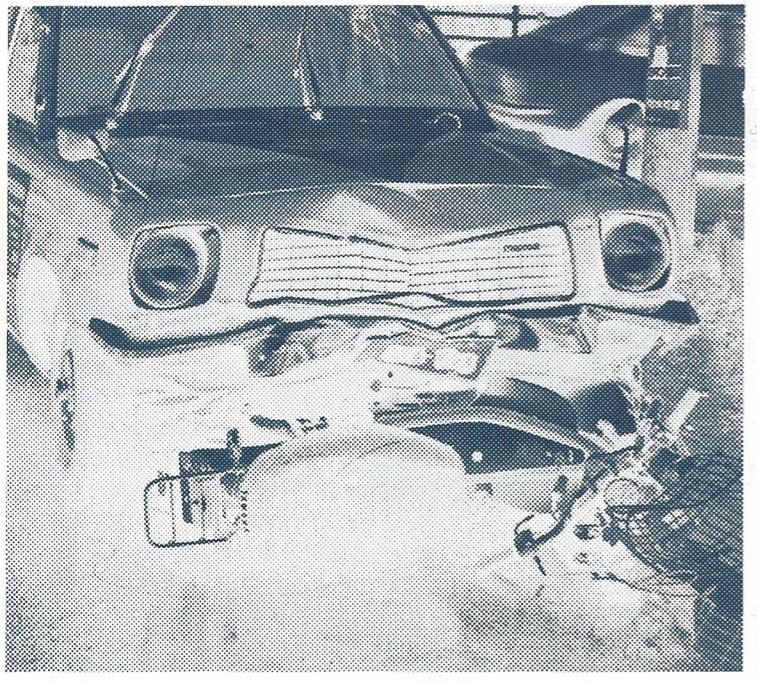


## 申し込みは自治委員へ



# 交通

掛金は年額360円



**問** 自転車で転びけがをしたときも見舞金の請求はできますか。

**答** 原則として、交通事故証明書が必要で、交通事故証明書がなければ5等級以下で、各等級の自治委員さんに取りまとめをお願いしていますので、是非この時期に家族そろって加入しましょう。

自転車や自動車の事故は、交通事故証明書が必ず必要となります。

どんな軽いけがであっても、その日のうちに警察（交番）に届けましょう。

**問** 交通事故証明書が物件事故となつていますが、見舞金の請求はできますか。

**答** 交通事故証明書が物件事故となつていて、支給の対象となりません。

また、天災により発生した事故や加入者に重大な過失がある事故などは、支給できなかつたり減額することがあります。

※詳しくは、交通安全市民生活課（☎6111内線266・267）へお問い合わせください。



## 同和教育を考えるIII

正しい導きができる親に

子供から「部落差別とはどういうこと？」と聞かれたとき、わたしたちはそれについて正しく答えられることが大切ですが、自分自身が理解していないために、問題をさらしたりすることはないでしょうか。

このことについて、小学校5年生の作文を通して考えてみましょう。

——（前略）同和教育の解決とは部落差別をなくすことです。女性や身体障害者に対する差別など、あらゆる差別のことをみんなで考えることも大切だと知りました。

そして、その部落差別は江戸時代の支配者が利用するためにつくつたもので、みんなの力で解決できるということも知りませんでした。

ぼくは、差別は大人だけじゃなくて子供の中にもあると思いました。太っているとか、勉強ができないとかいっていじめられる

は、やっぱり差別だと思いました。（後略）

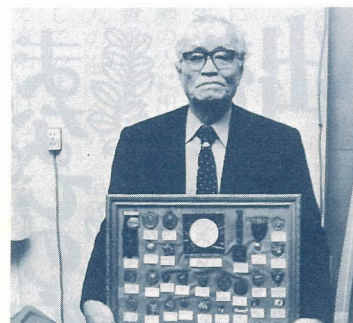
この小学生は、家族との対話の中から部落差別の不合理さに疑問をもちました。周りの人たちに次々と質問を重ねながら教えを受け、このような認識に至ったというわけです。

父親に「差別はいけないことだから、自分でまず勉強してごらん」といわれ、図書館の資料を先生に紹介してもらい、調べた疑問を、大人たちに問いかけていったのです。

これは、同和教育に取り組んでいった子供の一つの事例ですが、子供自身のこのような意欲的な学習ぶりに合わせて、大人たちのその子供に即した適切な指導があったのです。

また、この子供が部落差別の不合理さを知識として理解するだけでなく、身近な生活の問題とかかわりにおいて考え始めようとしていることも見のがせません。

わたしたち大人は、同和教育の本質を十分に理解するとともに、子供の疑問に対しては、正しい方向に導くという姿勢をもって接していくことが大切であると思います。



それぞれのメダルを見れば若き日の喜怒哀楽の思い出尽きず…思い出のメダルを持つ浦野さん(写真右は若き日のユニフォーム姿の浦野さん)



昭和9年、大分商業学校(現・大分商業高校)に入学すると、早速あこがれの野球部に入りました。そして、10年の春と夏、13年の夏の大会で甲子園のマウンドを踏みました。出場記念メダルを見るたびに、今でも甲子園でのあの感激が、あのくやしさが青春の思い出としてよみがえってきます。間もなく球春。グラウンドに響く快音にわたしの心は高まります。

### わが家の自慢

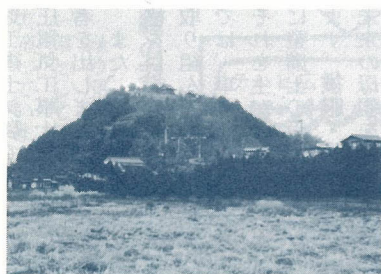
思い出のメダル  
上春日町  
浦野 隆夫

## 市民のひろば

このページは皆さんのページです。あなたのあつちや地域などの話題、自作の絵や写真、書などに住所、氏名、年齢、連絡先を書いて広聴広報課(高場町2番31号)へお送りください。わが家の自慢…300字程度と写真。わたしの作品…作品と簡単な説明文。まちシリーズ…600字程度

### わたしの作品

第16回学校給食おかず献立おかあさんのアイデア展出品作品「ビタミン菜飯・肉と野菜のマリネ・わかめとちりめんいため」  
竹下 畔津ミチル  
一昨年、昨年に続き3回目の出品です。今回は、「給食用にバランスのとれた食事を」、「集団調理しやすく、冷めてもいいものを」ということを念頭におき作りしました。



頂上に社のある碓山

わたしたちの住む「津守」は大分駅から南に4キロほどのところにあります。歴史の香る碓山を擁し、戸数8百戸のなごやかで住みよい町です。碓山には、熊野神社があります。その敷地内には松平忠直公(一伯公)の遺跡があり、大変お参りの多い神社です。熊野神社の宝物に熊野権現縁起絵巻(岩佐又兵衛作)がありますが、今は大分県立図書館に

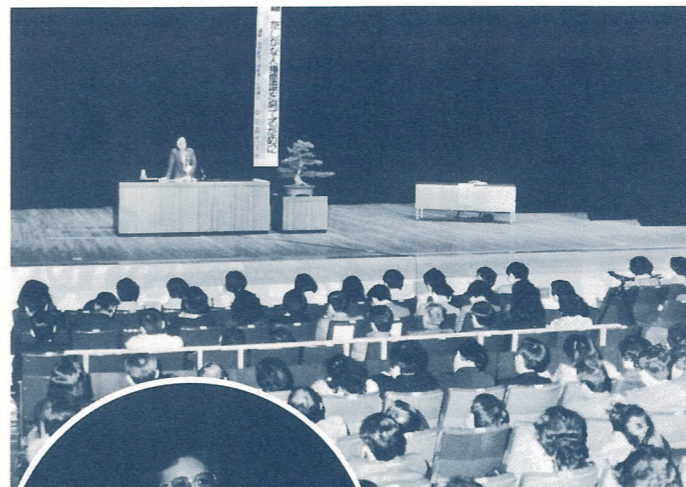
保管を依頼しています。また、滝尾小学校から分離した森岡小学校が森岡山の丘にできました。この学校は、緑に囲まれた、すばらしい教育環境の中にあります。地区の中央には、モダンな建物、森岡校区公民館があります。公民館活動としては、民謡、生花、詩吟、大正琴、卓球、カラオケなどの各教室が開かれ、子供会ではつくし文庫、そのほか野菜や果物などの園芸組合、婦人会、老人会、PTAなどの団体が大いに利用されています。碓山東側に広がる田園には、幾箇所にもビニールハウスが立ち野菜栽培が盛んなところです。このような環境の中で、老いも若きもみんな一丸となって、住みよいふるさとづくりを進めています。

## まろシリーズ 11

ふれあいのある町  
津 守  
津守 副 とみ子



利用者が多い森岡校区公民館



### たしかな人権意識を育てるために ～同和教育講演会～

2月1日、県立芸術会館で「同和教育講演会」が開かれました。講師の中川喜代子さん(奈良教育大学教授)が「たしかな人権意識を育てるために」と題して、偏見の構造やヨーロッパにおける人権教育などをわかりやすく紹介。会場を埋めた約1,200人の聴衆は熱心に耳を傾け、メモをとっていました。

### 実り多かった「ボランティアのつどい」

1月27日、市社会福祉センターで「第7回ボランティアのつどい」が開かれました。各ボランティアグループから参加した約200人のボランティアは、代表者5人による奉仕活動の体験発表や映画観賞、10グループに分かれての交歓会などを通して認識を深めるとともに活発な意見交換を行い、交流を深めていました。



### 連日にぎわった「大分市農業祭」

2月1日から3日まで、農協会館北側グラウンドで「第9回大分市農業祭」が開かれました。好天に恵まれ、農産物即売コーナーやふるさとの味コーナー、チビッ子広場など各会場とも大勢の家族連れが詰め掛け、終日にぎわいを見せていました。





### 働く青少年の「いい」と勉強の広場

市立大分高等職業学校では、2百人の青少年が昼間の勤務を終えた後、余暇を有効に活用して実生活に必要な知識や技術を学び、仲間づくりの輪を広げています。

そこで今回は、1月21日から60年度入校生の募集を始めている市立大分高等職業学校を紹介しましょう。

# つくりませんか。青春の思い出を

## —市立大分高等職業学校—



大分高等職業学校は、年齢や職業の違う男性・女性が手をつなぎ、急激に変わる社会に対応するために人間的なふれあいを中心として心身を磨く、働く仲間の広場です。

授業や集会活動はいつも和気あいあいとして、助け合い、支え合っており、学生時代よりも一層主体性がうかがえます。昼間の労働と夜間の学習を両立させることは大変困難ですが、現在2百人の若い男女が「がんばらんば」と白い息を弾ませて集まっています。

### 学習内容とその取り組み

学校では、専門的な知識や技能を修得させるだけでなく、毎週金曜日に教養コースをもち、スポーツや研修活動などを生徒自身で運営し、その自主的活動の中で友情の輪を広げ、生命運命の尊さを深めています。

59年度は、日商簿記検定試験で2級に10人、3級に百、電

気工事士試験で百、難関の高圧電気工事士試験で3人の合格者を出しました。

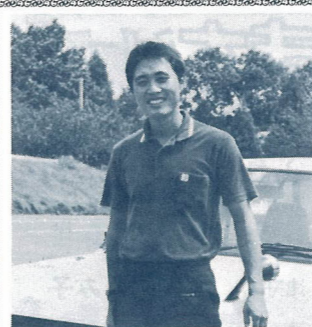
また、電験三種は2年後の合格を目指してグループで学習に取り組んでおり、自動車コースでは、車に対する豊富な知識とそれを生かす実習を行うとともに整備士の受験指導も行っています。被服・調理コースでは、未来の母親を夢みて意欲的な活動が行われています。

◆趣味コース  
華道・茶道・書道のように、日本の伝統と作法や文字を基礎

### 2年間在学し体験したこと

横尾 安道 民雄

大分高等職業学校に入校して2年がたちました。この学校を知ったのが遅かったために今年で卒業となります。在学中は、あまり経験したことのない役員



から学び、心身を磨いていくコースのほか、写真や美術、ギター、英会話など、余暇を有意義に生かせるコースもあります。

生徒を募集しています

▽入学資格 市内に居住するか市内の事業所に勤務する15歳以上25歳以下の独身青年

▽募集締切日 3月11日(月)

▽授業料 無料

※詳しくは、1月15日号の市報をご覧ください。市立大分高等職業学校(東鶴崎一丁目1番5号 ☎23412)へ。

をしてみて、人間関係の大切さ、計画性の必要と説得するための理論と実践など、貴重な体験をしました。

また、施設訪問や奉仕活動などで多くの人たちと出会い、視野を広げることができましたし、「働き、学ぶ」ことの苦しさにも根性もできたように思います。

わたしは、今まで見ず知らずの人と気軽に話ができるようなすばらしい「ふれあいの場」をもった学校で生活できたことを本当に良かったと思います。

学校で学びとった根性と友情の輪を、これからの生活に生かし頑張っていきたいと思っています。



### 水道事業の入札参加資格審査の申請を受け付けます

昭和60年度に水道局が発注する建設工事のうち管工事および水道施設工事の入札参加資格審査申請の受付を次のとおり行いますので、入札に参加を希望する人は申請書を提出してください。

なお、管工事および水道施設工事以外の建設工事の入札参加

希望者で、大分市に申請書を提出する人は、水道局に提出する必要があります。

- ▽申請書類 ①入札参加資格審査申請書(大分市の様式) ②建設業許可証明書③代表者身元証明書(個人の場合) ④商業登記簿謄本(法人の場合) ⑤工事経歴書⑥市税完納証明書⑦職員調書⑧建設業退職金共済組合加入証明書⑨経営事項審査申請書提出済証明書(県に提出した申請書に受付印があれば写しでもよい) ⑩使用印鑑届⑪会社などの位置図⑫水道料金等完納証明書
- ※証明書類は複写したもので結構です。

▽受付期間 3月1日～30日  
▽受付場所 水道局工務課(☎1211内線22)

今月の国民健康保険税(第6期)納期限 2月28日

物品購入など入札参加の追加登録申請は2月28日まで

### 市政モニター



### 多くを得た人との出会い

PTA活動をはじめ、7年になります。その中で、環境・生活・個性の違ったいろんな大勢の人に出会い、示唆を受け、貴重な体験をすることができ、人の巡り合い、出会いに感謝しています。中でも物事に対して真剣に打ち込んでいる人と出



久保山町 広原美和子

会ったときは、感激にも似た気持ちがあふれ、ただただ感謝しています。

ある先生に出会った時のことですが、教室にはられてある教訓や黒板の白い字に一分のすきもなく、「はねの先まで神経が行き届いていて、教室に入った途端「ピリッ」と気持ちを引き締められました。その人からは、人

間的な温かさ、物事に対する厳しい目、与えられた仕事は努力を惜しまず打ち込むことなどを教えていただきました。

相手の立場に立つことや、耐えること、譲ること、割り切ることなど多くの人との出会いから得たものは計り知れません。

PTAの関係から、市政モニターになって一年、いろんな研修を受ける中で、多くの人との出会いがありました。後半の1年、市政を見つめ、人とのふれあいを大切にしていきたいと思っています。

は、入札参加資格を得なければならぬことになっていきます。すでに、昭和59、60年度の入札参加資格者を決定していますが、手続きもれ、資格要件の不備などにより、まだ入札参加資格を得ていない人は、次のとおり、追加申請の受付を行いますので、所定の資格審査申請書を提出してください。

- なお、昨年、有資格決定通知書を受けている人は、今回手続きをする必要はありません。
- ▽申請締切日 2月28日(木)
- ▽申請書 管財課所定の様式
- ▽受付場所および問合せ先 管財課(☎346111内線245)へ。

テレビ広報 **大分のみほ**  
放映時間は毎週日曜日の11時55分～12時(OBSテレビ)

2月17日 同和教育講演会  
2月24日 進む学校施設づくり

### 緑の羽根募金にご協力を

緑の羽根募金は、緑化運動の一環として毎年3月、全国的に実施しています。

この募金は、門松カードの印刷や造林、公共広場、学校、街路などの緑化費用に充てられています。

緑化思想の高揚を図り、健康で明るい緑あふれる豊かなまちづくりを推進するためにも、皆さんのご協力をお願いします。

(都市建設課)

特別土地保有税の申告・納付は2月28日までに

59年1月1日から12月31日までの間に、市内に合計面積5千平方メートル以上の土地を取得した人(取得してすでに転売した人も含む)は、特別土地保有税の課税対象者となります。

申告・納付期限は2月28日までとなっておりますので、申告書を提出すると同時に申告税額を納めてください。

(資産税課)

### 納税相談をご利用ください

次の会場で、納税相談を行いますのでご利用ください。なお、来署案内を受けた人は面接指定日にぜひおいでください。

◎大分税務署 2月16日～3月15日

◎鶴崎支所 2月25日～3月15日

◎大分税務署(大分税務署)

市営体育施設の使用登録を受け付けます

60年度に市営体育施設を利用する人は、使用者(チーム)の登録受付を行いますのでお申し込みください。

▽受付期間 3月1日から随時受け付けます。

▽登録方法 体育保健課に登録申請書を用意していますので必要事項を記入のうえ、提出してください。

▽抽せん日 夜間照明施設の抽せん日は毎月24日。球場、球技場、体育館などの抽せん日は毎月28日。ただし、抽せん日が日



高崎山のサルにも血液型があります

最近、血液型による性格判断が流行しているようですが、高崎山のニホンザルにも血液型があります。

サルの血液型もA・B・O型で分けることができますが、サルの血液を人間の輸血に使うことはできません。



ニホンザルの8割はB型

ニホンザルの血液型は、B型が最も多く約8割を占め、O型が約2割で、A型とAB型はまったくいません。

同じサルの仲間でもマレーシ

曜日、祝日、水曜日の場合はその翌日、土曜日の場合はその前日になります。(体育保健課)

Table with 3 columns: 月日 (Date), 場所 (Location), 所 (Venue). Rows include 2月19日(火) 坂ノ市公民館, 2月26日(火) 大在支所, 2月28日(木) 植田公民館.

▽時間 10時～15時  
▽内容 借地借家の問題、家庭内の問題、名誉の侵害、交通事故の問題、人権問題など (大分地方事務局)

所得税の確定申告は正しくお早めに

59年分の所得税の確定申告は、2月16日から受付が始まります。申告期限は3月15日です。

アに住むカニクイザルにはすべての血液型があり、その構成比率が日本人とよく似ており、A型が35%、O型が30%、B型が20%、AB型が15%となっています。

身近にいるニホンザルにB型とO型しかなく、日本人に最も多いA型がないのは不思議なことです。B型気質の人は自由奔放で型破りとかいわれていますが、サルにも血液型があるということ、じっくり観察してみてください。

貸付金の種類と限度額

Table with 2 columns: 貸付金の種類 (Loan Type), 限度額 (Limit). Rows include 事業開始資金 (2,000,000円), 事業継続資金 (1,000,000円), 修学資金 (別表), 技能習得資金 (月額16,000円), 修業資金 (月額16,000円), 就職支度資金 (70,000円), 療養資金 (月額200,000円), 生活資金 (月額76,000円), 住宅資金 (900,000円), 転宅資金 (73,000円), 就学支度資金 (70,000円), 結婚資金 (160,000円).

修学資金

Table with 3 columns: 学校種別 (School Type), 月額(円) (Monthly Amount in Yen). Rows include 高等学校 (国公立 9,000, 私立 21,000), 高等専門学校 (国公立 11,000, 私立 22,000), 短期大学 (国公立 22,000, 私立 30,000), 専修学校(専門課程) (国公立 22,000, 私立 22,000), 大学 (国公立 22,000, 私立 31,000), 専修学校(一般課程) (国公立 16,000, 私立 16,000).

期限間近になりますと、税務署は大変混雑します。確定申告はできるだけ早目に行うようにしてください。(大分税務署) 電話を公売します

生活資金：技能習得資金および療養資金と併用の場合のみ貸し付けます。③住宅資金：住宅の補修、改築などの場合で新築は対象になりません。④二次以降の受付月：5月、6月、7月、9月、10月、11月、61年1月 ※詳しくは、社会課(☎34611内線344)へ。

子育てですか

児童扶養手当、特別児童扶養手当制度

児童の福祉の増進を図ることを目的として児童扶養手当、特別児童扶養手当があります。児童扶養手当は、父母の離婚、父の死亡などにより父親と生計を同じくしていない場合や、父が法に定める程度の障害をもっている場合などで、満18歳未満の児童を養育している人に支給されます。

特別児童扶養手当は、精神または身体に障害のある満20歳未満の児童を養育している人に支給されます。

なお、両手当とも公的年金(障害福祉年金、老齢福祉年金を除く)を受給している場合、施設や里親などへの入所措置の場合などは手当の対象となりません。また、所得や障害の程度などにも制限があります。

児童手当、児童手当特例給付

児童手当は、18歳未満の児童を3人以上養育し、そのうち1

所得制限限度額表

Table with 3 columns: 扶養親族等の数 (Number of dependents), 児童手当 (Child Allowance), 児童手当特例給付 (Special Child Allowance). Rows range from 0 to 8 dependents.

人以上が義務教育終了前の児童であることを条件に受給できます。児童手当特例給付は、特例法に基づき、児童手当の所得制限にあてはまらなかった被用者(国民年金以外の年金加入者)が特例の所得制限内であれば受給できます。対象となる人は社会課、各支所または明野出張所で認定請求の手續きをしてください。なお、両手当とも次の所得制限があります。

市民相談をご利用ください

相談時間 平日... 8時30分から17時まで。土曜日... 8時30分から12時まで。法律相談・宅建物取引相談... 13時から16時まで。市長対話の日・税務相談・社会福祉相談・環境保健相談・商工労働相談・農事相談・道路建築相談・下水道相談・教育相談... 9時から12時まで。

(注)法律相談希望者は、前もって相談内容などを広聴広報課へお知らせください。なお、すでに弁護士に相談しているもの、係争中のものはご遠慮ください。また、月1回、各支所を巡回する移動市民相談(市政、法律相談など)も行っています。日時などは市報でお知らせします。\*詳しくは広聴広報課(☎346111内線270)へ。

Table with 5 columns: 相談の区分 (Consultation Category), 相談の内容 (Consultation Content), 相談員 (Consultant), 相談日 (Consultation Date), 相談場所 (Consultation Location). Rows include 市政相談, 法律相談, 心配ごと相談, 母子相談, 結婚相談, 身体障害者相談, 児童家庭相談, 老人相談, 高齢者職業相談, 行政相談, 市長対話の日, 税務相談, 社会福祉相談, 環境保健相談, 商工労働相談, 農事相談, 道路建築相談, 下水道相談, 教育相談, 宅建物取引相談.

### 移動図書館巡回日程

(3月5日以降は次号に掲載)

月日	場所	時間
2月19日(火)	福山通運宅前	9時40分～10時40分
	畑中刑務所前	11時～12時
	荏隈東公園	13時30分～14時30分
	津留公民館	9時30分～10時30分
	東大分公民館	10時50分～11時50分
2月20日(水)	光吉台グラウンド	9時40分～10時40分
	駕野坂詰団地	11時～12時
	高江ハイツ	13時30分～14時30分
	ハク久保	9時40分～10時20分
	東上野中央公民館	10時30分～11時10分
2月21日(木)	南萩原河野歯科駐車場	9時30分～10時30分
	星和台北公園	9時40分～10時40分
	細公民館	10時～10時40分
	久原(流芳寺)坂ノ市保育園前	11時～12時
	坂ノ市支所駐車場	13時30分～14時30分
2月22日(金)	丹生公民館	9時30分～10時30分
	宮河内ハイランド北公園	10時50分～11時50分
	上久所公民館	13時30分～14時30分
	ひばりヶ丘団地	9時40分～10時40分
	川床公民館	11時～12時
2月26日(火)	大南支所	13時30分～14時30分
	松が丘トキハ駐車場	10時～11時30分
	松が丘中央公園横	13時～14時30分
	小佐井小学校	9時40分～10時40分
	屋山バス停前	11時～12時
2月27日(水)	久土公民館	13時30分～14時30分
	椿ヶ丘ショッピングセンター横	10時～10時40分
	宗方台宮ヶ迫東公園	11時～12時
	賀来桑原上バス停前	13時30分～14時30分
	河原内小学校	10時～11時
2月28日(木)	判田中学校前	13時～14時
	つつじヶ丘団地(東芝アパート前)	14時20分～15時
	上り尾(若杉氏宅前)	10時～10時30分
	美園団地	11時～12時
	大内公民館	13時30分～14時30分
2月28日(木)	福良(海野商店)	10時30分～10時40分
	吉野公民館	11時～12時
	杉原(三浦商店)	13時30分～14時30分
	敷戸西町第一集会所	9時40分～10時40分
	敷戸新町広場	11時～12時
2月28日(木)	且野原ハイツ広場	13時30分～14時30分
	敷戸南町市営集会所	9時40分～10時40分
	敷戸北町県営第四集会所	11時～12時
	敷戸東町第七集会所	13時30分～14時30分
	成松公民館	9時40分～10時40分
2月28日(木)	農協松岡支所前	11時～12時
	下宗方公民館	10時～10時40分
	田尻グリーンハイツバスストア駐車場	11時～12時
	寒田団地ショッピングセンター駐車場	13時30分～14時30分
	農協別保支所前	9時40分～10時20分
2月28日(木)	別保小学校	10時40分～11時40分
	皆春神社前	13時30分～14時30分
	国分台公共広場	10時～11時
	国分団地	11時20分～12時
	国分新町菊屋商店前	13時30分～14時30分



**保健**  
お問い合わせは  
保健衛生課へ  
☎36111 内線366

▽問合せ先 大分保健所(☎8231)へ。  
▽問合せ先 大分保健所(☎8231)へ。  
▽日時 3月7日(木) 13時30分  
▽場所 市役所8階大会議室  
▽対象者 生後3カ月から6カ月の乳児をもつ親  
▽内容 乳児の健康と栄養について  
▽その他 料金は無料です。  
▽成人病検診  
▽対象者 35歳以上の市民(ただし、事業所などで検診を受けた)

る機会のある人、現在、成人病の治療を受けている人を除く) ※昨年まで、病医院などで老人健康診査を受けていた65歳以上の人も近くの会場で行う成人病検診を受けてください。  
▽料金 無料  
▽内容 身体計測、尿検査、血圧測定、血液検査  
これらの検査は、高血圧、糖尿病、貧血、肝機能障害、腎臓病などの早期発見に役立ちます。また、一次検診の結果に基づいて精密診査を行っています。  
▽その他 ①検診効果を高める

ために、検診が午前の場合は朝食を、午後の場合は昼食など一切とらずにおいでください。②会場健康相談もお受けいただけますので、気軽にご利用ください。③他地区の人も都合のよい会場を受診できます。④問診票は必ず全部記入のうえ、会場にご持参ください。⑤健康手帳をご持参ください。なお、健康手帳をお持ちでない人には、会場でお渡しします。

住吉校区成人病検診日程

月日	自治区	場所	時間
3月4日(月)	中島東	大分信用金庫 中島支店	10時～11時
3月5日(火)	碩田町・泉町	住吉小学校体育館	9時30分～12時
3月6日(水)	伊与戸	上戸次小学校 体育館	10時～11時
3月7日(木)	高城	高城公民館	11時30分～12時
3月8日(金)	冬田・上冬田	中竹中公民館	10時～11時

### わたしの健康法

栄養のバランスとジョギングを

わたしは、以前、大分公民館で2年間栄養研究会に参加し、いかに栄養のバランスが大切かを知りました。  
現在、栄養のバランスをとるため、1日30種類以上の食べ物をとるように心掛けています。特に、芋を50g、牛乳1本、卵1個、黄緑野菜は必ずとっています。



敷戸西 多田喜久子

そのせいか、毎年受けている成人病検診では、わずかですがよくなっています。その都度、先生から「成果がありましたね」という言葉をいただき、励みになっています。  
ところが、10月に受けた主人の成人病検診の結果が余りよくなく、わたしも一緒に減量作戦を始めました。  
食事面では、塩分、糖分をおさえて、栄養のバランスを考えながら、一日の摂取量を千六百

竹中校区成人病検診日程

月日	自治区	場所	時間
3月4日(月)	中島東	大分信用金庫 中島支店	10時～11時
3月5日(火)	碩田町・泉町	住吉小学校体育館	9時30分～12時
3月6日(水)	伊与戸	上戸次小学校 体育館	10時～11時
3月7日(木)	高城	高城公民館	11時30分～12時
3月8日(金)	冬田・上冬田	中竹中公民館	10時～11時



善意の泉  
善意の寄付が  
相ついでいます。  
みれ申上げます  
(敬称略)

市へ  
▽柴田幸子 ニュー明野タウン  
▽三川上東子供会 第8回チ  
ャリティーもちつき大会実行委  
員会  
社会福祉協議会へ  
香典返し寄付  
(大分地区)▽山田ヒサ子 南  
春日町▽松尾ヤエ子 羽田▽吉  
永重男 羽屋▽本郷憲一 浜町

北▽小野久生 中春日町▽山本  
勝義 西春日町▽川野任英乃  
豊町▽上田タミ 中津留▽辛嶋  
伊之助 都町▽近藤健士 高松  
東▽佐藤匡司 金池町▽大塚勝  
美 田室町▽友永新 王子西町  
▽棟近一雄 大平町▽久富逸雄  
府内町▽秦久人 大石町▽安部  
浩 上野丘▽麻生修一 錦町▽  
首藤文人 新川▽宮川芳子 中  
島中央▽福永信昭 新町▽山本  
アサ子 大道町▽小林三千代  
王子南町▽甲斐チヨ子 片島▽  
池尾正義 大津町▽榎谷幹子  
椎迫▽池永利雄 王子町▽佐藤  
フキヨ 金池南▽井上道子 畑  
中▽後藤フサエ 志手▽山下ア  
サ子 北下郡▽安部哲郎 椎迫

▽佐藤太門 城崎町▽辛島愛子  
長浜町▽古賀文敏 上春日町  
(鶴崎地区)▽安部雅昭 南鶴  
崎▽藤野禎樹 松岡▽佐藤五郎  
小中島▽河原武史 南鶴崎▽竹  
内一光 森▽佐藤義雄 南鶴崎  
▽瓜生田磨 迫▽平林ヒデ子  
横尾▽佐藤秀夫 森町▽田内定  
男 松岡▽渡辺初美 広内▽秋  
山武義 小池原▽楠木司志 乙  
津港町  
(大分地区)▽姫野五男 角子  
原▽阿部謙一 北  
(坂ノ市地区)▽山本明義 屋  
山▽内田学 里▽本田晃一 市  
尾  
(大南地区)▽金子昌生 中戸  
次▽広瀬義範 中戸次▽衛藤智

雅雄 下判田▽富高博義 ひば  
りヶ丘  
(植田地区)▽多嶋田誠一 中  
尾▽片山和雄 上宗方▽品川光  
平 富士見が丘▽安東千男 田  
尻▽小野静雄 松が丘▽青木隆  
幸 寒田南町▽吉田研之助 光  
吉▽宮崎真智子 寒田南町▽樋  
口昭治 敷戸本町▽原口昭男  
ふじが丘▽相田展正 駕野▽山  
下幾子 ふじが丘▽佐藤紀元  
寒田  
篤志寄付  
▽ローターアクトクラブ▽万弘  
寺御詠歌同行 ▽江守昌俊 且  
野原▽匿名

認定職業訓練校の訓練生  
60年度認定職業訓練校の訓練生を募集しています。  
▽主な科目 建築、左官、縫製、造園、菓子製造、情報処理  
▽その他 入校手続きなど詳しくは県職業能力開発協会(☎3651)へ。  
(商工労政課)





省資源省エネ講演会

▷日時 2月27日(水) 10時～12時  
▷場所 県市町村会館2階大ホール  
▷テーマと講師 「見る、聞く、書く」 シナリオ作家 今戸公德氏 (交通安全市民生活課)

市内史跡・産業巡りバス

▷日時 2月28日(木) 9時30分～16時30分  
▷コース 市役所～新日鐵～法心寺・毛利空桑旧宅～吉野臥龍梅～元町石仏～万寿寺～市役所  
▷募集人員 200人  
▷料金 無料  
▷申込方法 往復はがきに住所、氏名、年齢、電話番号を記入のうえ、2月21日(必着のこと)までに観光課(〒870 荷揚町2番31号)へお申し込みください。  
▷その他 ①応募者多数の場合は抽せんします。②当日は9時までに市役所正面玄関前に集合してください。③弁当、水筒などは各自ご持参ください。④グループまたは前回史跡巡りに参加した人はご遠慮ください。(観光課)



第11回大分県消費者大会

～ものを大切に明日の暮らしを考える～

▷日時 2月21日(木) 10時30分～14時  
▷場所 県庁正庁ホール  
▷テーマと講師 「これからの消費生活と省資源・省エネルギー」 評論家 金森房子氏  
▷その他 リフォームファッションショーもあります。(交通安全市民生活課)

吉野梅まつり

▷日時 2月24日(日) 10時～15時(雨天の場合は3月3日)  
▷場所 大南地区吉野梅園  
▷行事 神事、茶会、琴演奏、佐柳の獅子舞、吉野棒術、臥龍梅音頭大会  
▷交通 ①マイカー 大分～梅の木天満社 ②バス 大分バス白杵吉野線(金池ターミナル始発)で梅の木天神下車 2月17日、24日(雨天の場合は3月3日)は臨時バスの運行、特急バスの臨時停車をします。  
▷観梅期間 2月中旬ごろから3月中旬ごろまで  
▷その他 駐車場、売店もあります。(観光課、観光協会)

しわのばし老人学級

▷対象者 60歳以上の市民  
▷開講期間 4月9日～61年3月25日  
▷開講日時 毎月第2・4火曜日、10時～12時  
▷会場 市社会福祉センター(碩田町三丁目5番11号)  
▷会費 無料  
▷募集人員 450人  
▷申込期間 3月5日(火) 9時～14時(ただし、定員になり次第締め切ります)  
▷申込方法 市社会福祉センターへおいでのうえ直接お申し込みください。(市社会福祉協議会)

老人の「趣味の教室」

▷対象者 60歳以上の市民  
▷開講期間 4月～61年3月  
▷場所 市社会福祉センター(碩田町三丁目5番11号 ☎☎2050)  
▷会費 無料(ただし、教材費は自己負担)  
▷申込方法 3月1日13時から14時までにことぶき手帳をご持参のうえ市社会福祉センターへ直接お申し込みください。  
▷その他 ①申込書は当日も含め事前にお渡しします。②定員を超えた教室は受付締切後に抽せんして決定します。③定員に満たない教室については引き続き3月10日まで受け付け定員になり次第締め切ります。

放送利用中央セミナー

▷内容 放送番組を利用し、学習を進めているグループや個人などの実践発表をもとに、これからの生涯学習における放送利用の在り方、進め方を研究。  
▷日時 2月20日(水) 9時～12時10分  
▷場所 視聴覚センター  
▷対象者 各公民館の放送利用学級生、放送番組を利用し学習しているグループや個人、市の家庭教育学級生のリーダー  
▷参加料 無料  
▷定員 100人  
▷講師 元県教育センター所長 藤原正教氏  
▷申込方法 電話で視聴覚センター(☎☎8616)へお申し込みください。(視聴覚センター)

野球審判講習会

▷日時 3月10日(日) 9時30分  
▷場所 大分銀行グラウンド(賀来自動車試験場前)  
▷参加料 1,000円(資料代、昼食代を含む)  
▷その他 当日は運動のできる服装でおいでください。(体育保健課)

教室名	開講日(曜)	時 間	定員(人)
造 花	第1・4(日)	10時～12時	30
書 道	第1・3(日)	13時～14時30分	35
民 謡	第1・3(火)	10時～12時	50
花木園芸	第2・4(火)	13時～15時	40
民 踊	第1・2(水)	10時30分～12時	50
生 花	第2・4(水)	13時30分～15時30分	40
詩 吟	第1・3(木)	10時～12時	30
謡 曲	第2・4(木)	10時～12時	20
短 歌	第2・4(木)	10時～12時	20
編 物	第1・3(金)	10時～12時	35
楽 焼	第2・4(金)	10時～16時	20
俳 画	第2・4(土)	10時～12時	40

(市社会福祉センター)