

## 盛んな芸能文化活動

## 大分市民音楽会



芸術の秋に色とりとりをそえた市民美術展覧会が11月に開かれ、多数の方が出品し、また鑑賞されました。このような芸術文化展には、市が行う市民美術展覧会、市民音楽会と大分市芸能文化協会や地区芸能文化協会が自主的に運営する大分市芸能文化祭、地区芸能文化祭があります。

今回は盛んになる芸能文化活動について紹介しましょう。



市民音楽会は、毎年2月下旬



## 市民音楽会

年々作品のレベルが向上し、審査員も賞を決めるのに困っている状態です。しかし、この展覧会は市民のための美術の広場です。ので奮って参加してください。

毎年2百50点前後の出品があり、市長賞をはじめ市議会議長賞など29点の賞と審査員の賞として奨励賞もあり、県美術協会の先生方に審査をしていただいています。

出品しています。

真、工芸、彫刻、デザインなどで、活動を始めて日の浅い人も出品しています。

出品内容は、絵画、書道、写

真、工芸、彫刻、デザインなどで、活動を始めて日の浅い人も出品しています。

出品内容は、絵画、書道、写

真、工芸、彫刻、デザインなどで、活動を始めて日の浅い人も出品しています。

出品内容は、絵画、書道、写

真、工芸、彫刻、デザインなどで、活動を始めて日の浅い人も出品しています。

出品内容は、絵画、書道、写

真、工芸、彫刻、デザインなどで、活動を始めて日の浅い人も出品しています。

出品内容は、絵画、書道、写

真、工芸、彫刻、デザインなどで、活動を始めて日の浅い人も出品しています。

出品内容は、絵画、書道、写

真、工芸、彫刻、デザインなどで、活動を始めて日の浅い人も出品しています。

出品内容は、絵画、書道、写

真、工芸、彫刻、デザインなどで、活動を始めて日の浅い人も出品しています。

出品内容は、絵画、書道、写

真、工芸、彫刻、デザインなどで、活動を始めて日の浅い人も出品しています。

出品内容は、絵画、書道、写

真、工芸、彫刻、デザインなどで、活動を始めて日の浅い人も出品しています。

出品内容は、絵画、書道、写

真、工芸、彫刻、デザインなどで、活動を始めて日の浅い人も出品しています。

出品内容は、絵画、書道、写

真、工芸、彫刻、デザインなどで、活動を始めて日の浅い人も出品しています。

出品内容は、絵画、書道、写

真、工芸、彫刻、デザインなどで、活動を始めて日の浅い人も出品しています。

出品内容は、絵画、書道、写

真、工芸、彫刻、デザインなどで、活動を始めて日の浅い人も出品しています。

出品内容は、絵画、書道、写

真、工芸、彫刻、デザインなどで、活動を始めて日の浅い人も出品しています。

出品内容は、絵画、書道、写

真、工芸、彫刻、デザインなどで、活動を始めて日の浅い人も出品しています。

出品内容は、絵画、書道、写

真、工芸、彫刻、デザインなどで、活動を始めて日の浅い人も出品しています。

出品内容は、絵画、書道、写

真、工芸、彫刻、デザインなどで、活動を始めて日の浅い人も出品しています。

出品内容は、絵画、書道、写

真、工芸、彫刻、デザインなどで、活動を始めて日の浅い人も出品しています。

出品内容は、絵画、書道、写

真、工芸、彫刻、デザインなどで、活動を始めて日の浅い人も出品しています。

出品内容は、絵画、書道、写

真、工芸、彫刻、デザインなどで、活動を始めて日の浅い人も出品しています。

出品内容は、絵画、書道、写

真、工芸、彫刻、デザインなどで、活動を始めて日の浅い人も出品しています。

出品内容は、絵画、書道、写

真、工芸、彫刻、デザインなどで、活動を始めて日の浅い人も出品しています。

出品内容は、絵画、書道、写

真、工芸、彫刻、デザインなどで、活動を始めて日の浅い人も出品しています。

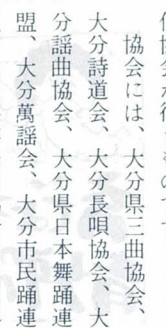
出品内容は、絵画、書道、写

真、工芸、彫刻、デザインなどで、活動を始めて日の浅い人も出品しています。

出品内容は、絵画、書道、写

真、工芸、彫刻、デザインなどで、活動を始めて日の浅い人も出品しています。

市民音楽会は、毎年2月下旬



## 市民音楽会

年々作品のレベルが向上し、審査員も賞を決めるのに困っている状態です。しかし、この展覧会は市民のための美術の広場です。ので奮って参加してください。

毎年2百50点前後の出品があり、市長賞をはじめ市議会議長賞など29点の賞と審査員の賞として奨励賞もあり、県美術協会の先生方に審査をしていただいています。

出品しています。

真、工芸、彫刻、デザインなどで、活動を始めて日の浅い人も出品しています。

出品内容は、絵画、書道、写

真、工芸、彫刻、デザインなどで、活動を始めて日の浅い人も出品しています。

出品内容は、絵画、書道、写

真、工芸、彫刻、デザインなどで、活動を始めて日の浅い人も出品しています。

出品内容は、絵画、書道、写

真、工芸、彫刻、デザインなどで、活動を始めて日の浅い人も出品しています。

出品内容は、絵画、書道、写

真、工芸、彫刻、デザインなどで、活動を始めて日の浅い人も出品しています。

出品内容は、絵画、書道、写

真、工芸、彫刻、デザインなどで、活動を始めて日の浅い人も出品しています。

出品内容は、絵画、書道、写

真、工芸、彫刻、デザインなどで、活動を始めて日の浅い人も出品しています。

出品内容は、絵画、書道、写

真、工芸、彫刻、デザインなどで、活動を始めて日の浅い人も出品しています。

出品内容は、絵画、書道、写

真、工芸、彫刻、デザインなどで、活動を始めて日の浅い人も出品しています。

出品内容は、絵画、書道、写

真、工芸、彫刻、デザインなどで、活動を始めて日の浅い人も出品しています。

出品内容は、絵画、書道、写

真、工芸、彫刻、デザインなどで、活動を始めて日の浅い人も出品しています。

出品内容は、絵画、書道、写

真、工芸、彫刻、デザインなどで、活動を始めて日の浅い人も出品しています。

出品内容は、絵画、書道、写

真、工芸、彫刻、デザインなどで、活動を始めて日の浅い人も出品しています。

出品内容は、絵画、書道、写

真、工芸、彫刻、デザインなどで、活動を始めて日の浅い人も出品しています。

出品内容は、絵画、書道、写

真、工芸、彫刻、デザインなどで、活動を始めて日の浅い人も出品しています。

出品内容は、絵画、書道、写

真、工芸、彫刻、デザインなどで、活動を始めて日の浅い人も出品しています。

出品内容は、絵画、書道、写

真、工芸、彫刻、デザインなどで、活動を始めて日の浅い人も出品しています。

出品内容は、絵画、書道、写

真、工芸、彫刻、デザインなどで、活動を始めて日の浅い人も出品しています。

出品内容は、絵画、書道、写

真、工芸、彫刻、デザインなどで、活動を始めて日の浅い人も出品しています。

出品内容は、絵画、書道、写

真、工芸、彫刻、デザインなどで、活動を始めて日の浅い人も出品しています。

出品内容は、絵画、書道、写

真、工芸、彫刻、デザインなどで、活動を始めて日の浅い人も出品しています。

出品内容は、絵画、書道、写

真、工芸、彫刻、デザインなどで、活動を始めて日の浅い人も出品しています。

出品内容は、絵画、書道、写

真、工芸、彫刻、デザインなどで、活動を始めて日の浅い人も出品しています。

出品内容は、絵画、書道、写

真、工芸、彫刻、デザインなどで、活動を始めて日の浅い人も出品しています。

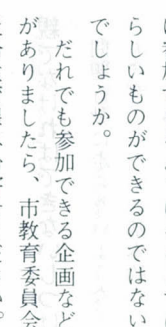
出品内容は、絵画、書道、写

真、工芸、彫刻、デザインなどで、活動を始めて日の浅い人も出品しています。

出品内容は、絵画、書道、写

真、工芸、彫刻、デザインなどで、活動を始めて日の浅い人も出品しています。

市民音楽会は、毎年2月下旬



## 市民音楽会

年々作品のレベルが向上し、審査員も賞を決めるのに困っている状態です。しかし、この展覧会は市民のための美術の広場です。ので奮って参加してください。

毎年2百50点前後の出品があり、市長賞をはじめ市議会議長賞など29点の賞と審査員の賞として奨励賞もあり、県美術協会の先生方に審査をしていただいています。

出品しています。

真、工芸、彫刻、デザインなどで、活動を始めて日の浅い人も出品しています。

出品内容は、絵画、書道、写

真、工芸、彫刻、デザインなどで、活動を始めて日の浅い人も出品しています。

出品内容は、絵画、書道、写

真、工芸、彫刻、デザインなどで、活動を始めて日の浅い人も出品しています。

出品内容は、絵画、書道、写

真、工芸、彫刻、デザインなどで、活動を始めて日の浅い人も出品しています。

出品内容は、絵画、書道、写

真、工芸、彫刻、デザインなどで、活動を始めて日の浅い人も出品しています。

出品内容は、絵画、書道、写

真、工芸、彫刻、デザインなどで、活動を始めて日の浅い人も出品しています。

出品内容は、絵画、書道、写

真、工芸、彫刻、デザインなどで、活動を始めて日の浅い人も出品しています。

出品内容は、絵画、書道、写

真、工芸、彫刻、デザインなどで、活動を始めて日の浅い人も出品しています。

出品内容は、絵画、書道、写

真、工芸、彫刻、デザインなどで、活動を始めて日の浅い人も出品しています。

出品内容は、絵画、書道、写

真、工芸、彫刻、デザインなどで、活動を始めて日の浅い人も出品しています。

出品内容は、絵画、書道、写

真、工芸、彫刻、デザインなどで、活動を始めて日の浅い人も出品しています。

出品内容は、絵画、書道、写

真、工芸、彫刻、デザインなどで、活動を始めて日の浅い人も出品しています。

出品内容は、絵画、書道、写

真、工芸、彫刻、デザインなどで、活動を始めて日の浅い人も出品しています。

出品内容は、絵画、書道、写

真、工芸、彫刻、デザインなどで、活動を始めて日の浅い人も出品しています。

出品内容は、絵画、書道、写

真、工芸、彫刻、デザインなどで、活動を始めて日の浅い人も出品しています。

出品内容は、絵画、書道、写

真、工芸、彫刻、デザインなどで、活動を始めて日の浅い人も出品しています。

出品内容は、絵画、書道、写

真、工芸、彫刻、デザインなどで、活動を始めて日の浅い人も出品しています。

出品内容は、絵画、書道、写

真、工芸、彫刻、デザインなどで、活動を始めて日の浅い人も出品しています。

出品内容は、絵画、書道、写

真、工芸、彫刻、デザインなどで、活動を始めて日の浅い人も出品しています。

出品内容は、絵画、書道、写

真、工芸、彫刻、デザインなどで、活動を始めて日の浅い人も出品しています。

出品内容は、絵画、書道、写

真、工芸、彫刻、デザインなどで、活動を始めて日の浅い人も出品しています。

出品内容は、絵画、書道、写

真、工芸、彫刻、デザインなどで、活動を始めて日の浅い人も出品しています。

出品内容は、絵画、書道、写

真、工芸、彫刻、デザインなどで、活動を始めて日の浅い人も出品しています。

出品内容は、絵画、書道、写

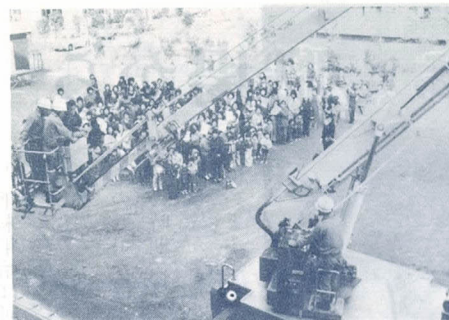
真、工芸、彫刻、デザインなどで、活動を始めて日の浅い人も出品しています。

出品内容は、絵画、書道、写

真、工芸、彫刻、デザインなどで、活動を始めて日の浅い人も出品しています。

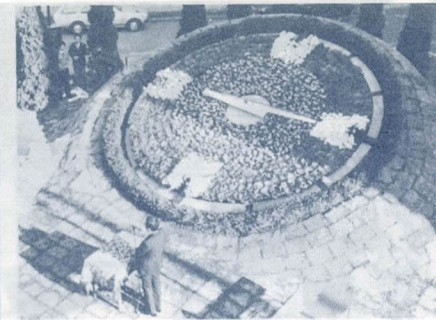
出品内容は、絵画、書道、写

真、工芸、彫刻、デザインなどで、活動を始めて日の浅い人も出品しています。



## △小池原団地で防災訓練

12月7日、小池原団地で防災訓練が行われました。地震発生に伴って火災が発生したという想定で主婦や子ども150人が参加。火元を確かめて広場に避難する姿は本番さながらの訓練ぶりでした。



## △花時計がお目見得

昭和通りと中央通りの交差する昭和通りロータリーに花時計が完成し、その竣工式が11月27日に行われました。この花時計は市内の11のライオンズクラブが寄贈したもの。花時計の大きさは直径5.5m、22度の傾斜で市民の目を楽しませています。



## △今年で5回目のサザン祭り

大分市の花サザンを集めた第5回サザン祭りが12月1日から9日までの間大手公園で開かれました。1日には佐藤市長、ミスみどりから訪れた人にサザンの苗木5百本が無料配布されました。



## △盛況だったチャリティーショー

第14回歳末助け合いチャリティーショーが12月1日に大分文化会館で昼夜2回行われました。15団体306人が出演。昼夜とも満員のホールは、熱演と笑いに包まれていました。



消費生活に関する相談・苦情は  
交通安全市民生活課  
☎34-6145へ

## 着物の手入れと保管には十分注意を

お正月、成人式と着物を着る機会が増えます。着物の手入れや保管には十分注意しましょう。

## 《着る前に》

あらかじめ端布で変色しないか確かめてから防汚加工をしておく、泥ハネ、しみをつけた場合にもるま湯でふくだけが必要です。

## 《手入れの方法は》

①汗でぬれたところは、ぬるま湯1ℓにアンモニア5ミリℓを混ぜた液に浸して固く絞ったタオルで乾いたタオルではさんでたたきます。  
②着物ハンガーにかけ、3時間ぐらい風を通します。  
③手のひらのビロード布団か洗いざらしのタオルで肩からすくいます。



## 《保管と収納》

着物は、たたんだ折り目やふきの膨らみが大切です。折りたたむ時には、幅はきせどおりに正しく折り、丈はそで山をふきより3センチぐらいひかえて折ります。帯は、たれに折り目や巻き癖がつかないように大きく二つに折り、この折り目から、びょうぶたたみにします。絹物は湿気に弱く黄変しやすいので、できるだけたんのすの上段に収納しましょう。

## 地区芸能文化祭



市内6地区に地区芸能文化協会があり、毎年それぞれの地区の公民館などで発表会を行っています。

地域の特色ある民俗芸能や公民館で学習している民謡、民謡、コーラスなど日ごろの練習の成果を発表する場となっています。この協会は、発表会だけではなく、日常活動の中で地域芸能文化の振興に努めています。

この二つの協会が行うものは、自主的に運営し、活動している団体で、本主に市民の手で行う芸術文化活動といえます。

このような活動がさらに活発になり、市民一人ひとりが気軽に参加できるようになるとすばらしいものができるのではないのでしょうか。

それでも参加できる企画などがありましたら、市教育委員会社会教育課へお寄せください。



市報

# 大分県

54. 12. 15

No. 803

編集と発行  
大分市荷揚町2番31号  
大分市秘書広聴室広聴広報課  
(☎34-6111)



星野 松義さん

## しめなわづくりで一年のしめくり

田ノ浦在住(大分地区)/44歳



「今年は、もう三百くらい作ったかなあ」と話しながらあざやかな手さばきで、しめなわをつくる星野さん。

正月に玄關に飾るしめなわづくりは、11月下旬ごろから始まり今が最盛期。

父親を戦争で亡くしたので中学生のころから母親が作るのを見よう見まねで覚えたという星野さんは、専業のみかんの収穫が忙しく、どうしても夜なべ仕事になるので一晩で15くらいしかできないそうです。木づちで丹念に打ったワラを三つ組みにして中にしんを入れる。しんの大きさがそろってないと、できあがった形がおかしいので、しんづくりは経験豊かなばあちゃんの仕事だ。

「ほんの小遣いかせぎ程度だが、昔から伝わった時期的なものだけにこれを始めないと正月がこないみたいでね」と日焼けした顔をほころばせた。星野さん。

しばらくすると、一つの束ねたワラが、立派なしめなわになっていく。

このしめなわが街で売られるころは、もう年の瀬であわただしくなっているだろう。

みんながそろって明るいお正月を……歳末たすけあい運動にご協力ください。



# 国保で安心わたしの健康

## 国民健康保険はたすけあいの保険です



昔は、病気になってもお金がないので医者にかかれないうことがありました。しかし今では、だれでも、いつでも、望むときにお医者さんにかかることができます。これは、みんなで保険税を出し合い、国の補助を受けながら、お互いのたすけあいに国民健康保険という制度があるからです。みなさんが国保で治療を受けたときに、病院などの窓口で支払う額は医療費の3割で、残りの7割は市がまとめて医療機関に支払います。

今回は、国保のいろいろな給付についてお知らせします。

### 療養費

国保で診療を受ける場合、保険証を提示して医者にかかるのが原則です。ところが、保険証交付の手中や旅行中に病気やケガなどをした場合は、保険証を持参して診療を受ける場合、医療費は全額自己負担になります。このような場合、国保がやむを得ないと認めたときは、保険診療分の7割を本人に返すという制度があります。



また次にあげたものについて、も保険で認めた支給基準の7割を払いもどします。

○柔道整復師の施術代

○輸血の生血代

○医師の同意のもとで受けたマッサージ師の施術代

○医師が治療上必要と認め、かつコルセット代

○基準看護の指定を受けていない病院や診療所に入院した場合

### 葬祭費

被保険者が死亡したときには葬儀を行う人に、葬祭費として2万円を支給します。

### 高額療養費

一人の被保険者が、同じ月内に同じ病院や診療所に3万9千円以上の自己負担額（医療費の3割）を支払った場合は、そのこえた分を国保があとで全額払いもどします。

### 助産費・育児手当金

国保は病気やケガのためだけでなく、被保険者がお産をしたときには助産費として8万円を支給します。死産、流産であっても妊娠4カ月以上であれば対象になります。

また、被保険者が出産して子どもを育てると育児手当金として千2百円を支給します。

### 手続きに必要な書類

| 各 称   | 届出に必要な書類など                                       | 届出場所          |
|-------|--|---------------|
| 療 養 費 | ●診療報酬明細書●領収書●保険証●印かん●普通預金通帳                      | 国民健康保険課または各支所 |
| 高額療養費 | ●領収書●保険証●印かん●普通預金通帳<br>※委任状については国民健康保険課へご相談ください。 | 国民健康保険課または各支所 |
| 看護料   | ●看護承認申請書（事前に提出して承認をえること）<br>●領収書●保険証●印かん●普通預金通帳  | 国民健康保険課または各支所 |
| 移送料   | ●移送承認申請書（事前に提出して承認をえること）<br>●領収書●保険証●印かん●普通預金通帳  | 国民健康保険課または各支所 |
| 助産費   | ●保険証●印かん   | 国民健康保険課または各支所 |
| 育児手当金 | ●印かん<br>※通知書を発送して支給期日をお知らせします。                   | 国民健康保険課または各支所 |
| 葬 祭 費 | ●保険証●印かん   | 国民健康保険課または各支所 |

※支払いは、口座振替が便利です。銀行の普通預金通帳をお持ちください。

これを高額療養費といいます。つまり、被保険者はどんなに重い病気やケガをしても、医療費の自己負担額は月に3万9千円までということになります。ただし、自己負担額の計算方法には次のような基準があります。

①月の1日から月末までの受診を1カ月として計算します。

②各病院や各診療所ごとに計算します。

③同じ病院で内科と歯科がある場合、または総合病院の各診療科は、それぞれ別の病院とみなして計算します。

ただし、入院患者が歯科以外の他の科の診療を受けたときは合算します。

④入院と通院は、同じ病院や診療所でも別計算です。

### ⑤入院したときの差額ベッド代や歯科での自由診療など保険診療外のものには対象になりません。

△委任状制度  
高額療養費は、病院や診療所に医療費の3割を自己負担額として支払ったあとで3万9千円をこえた分を国保に請求することが原則ですが、どうしても1カ月に3万9千円以上の支払いが困難な方には、国保がかわって医療機関に支払う委任状制度を設けています。

この委任状は、大分県立病院を除く市内のすべての医療取扱機関でうけられます。

はり・きゅう施術料の助成  
保健施設活動の一つとして、被保険者の健康保持と増進をは

### 医療費の節約にご協力を

国保はあなたの家計と同じです。医療費が増加して国保の運営が苦しくなれば、その分は国保税としてみなで負担しなければなりません。

あなたのためと心づかいが、家計を助けるのと同じように、あなた自身の健康への注意や国保への理解が国保の財政を助けることになります。

「病気になって初めて健康のありがたさを知る」といいますが、人生で一番の幸せは健康ではないでしょうか。

早期発見、早期治療のため市役所や大分県地域成人病検診センターや保健所などが地域ごとに行っている健康診断などを積極的に受診して、日ごろから自己の健康保持と増進に努めましょう。

## 国 保 相 談 室



国民健康保険についての詳しいことは、国民健康保険課（☎346111）または各支所へお問い合わせください。

（質問）  
交通事故で負傷したときでも国民健康保険証を使って病院で治療を受けることができますか。（係から）  
交通事故など第三者によって負傷を受けたときでも保険証を病院に提出すれば保険診療がでます。

（質問）  
しかし、このような場合、原則として治療費は、第三者（加害者）が払うべきものです。だから、保険証を使って治療を受けると、国保が治療費を一時立て替えて払っていることになり、あとで第三者に請求するわけです。（国保法第64条）  
それで、交通事故にあったときは、まず警察に届けると同時に、示談をする前に国民健康保険課まで届け出てください。本人または代理人でも結構です。





# 交通安全は家庭から、職場から

年末年始の交通事故をなくす県民運動実施中

年末年始は何かとあわただしいものですが、そのせいか毎年この時期には交通事故が多発しています。

このため、年末年始の交通事故をなくす県民運動が12月11日から1月10日までの1ヵ月間、県下いっせいに実施されています。この運動のローガンは「交通安全は家庭から、職場から」です。

これを機会に、各家庭や各職場で交通安全について話し合いの場を設け、家庭ぐるみ・職場ぐるみで交通事故防止に努めましょう。

家庭では家族みんなの時間を利用して、お母さんが中心になって、家族一人ひとりの交通安全、例えば、自転車に乗った時の交通ルール、歩行者としての交通マナーなどについて話し合ひましょう。

職場では始業時や終業時・会議などを利用して、従業員のマイカーも含めた交通安全について話し合ひましょう。

特に、年末年始は渋滞などでもすれば、スピードの出し過ぎ、無理な追い越しなどの違反運転が目立つようになります。また、この時期には酒を飲む機会が多くなり、飲酒運転がふえます。各職場で、交通事故のおそろしさや交通ルールの大切さについて話し合ひ、安全意識を高めましょう。

また、学校では学級会活動やホームルームなどを利用して、登校・下校時の交通安全、冬休み中の交通安全について話し合ひましょう。

## 差別への憤り



結婚式の打ち合わせなど話しているうちに、ふと弟が表情を固くして「あの事は本人には無論打ち明けて承知の上だが仲人やその他には何も言っていないから」とのつもりでという含みだつたのだが、これだけの言葉で僕も長兄もすべてを了解した。実はそれが一番気がかりなことであつたからである。

この問題でどんなに弟が気を使ひ心を痛めてきたかと思われ、胸が熱くなった。その地にすつきり生活をした弟はあえて打ち明けないままで過ごした方がいいだろう。また、多分そのままで過ごせるだろう。しかし、この問題に関するかぎり、いつも彼の胸は傷ついているに違いない。

差別はいわれないことだ。恥ずかしがることはないのだ。と口ではいくら言つても、激しい差別があらゆる場所に、機会に厳しく存在している中でみんなに打ち明けてしまえとは僕には言えない。

ふたりの肉親はもちろん、仲人をしてくれた人や友人、たくさんの人々に祝福された弟の結婚だったが、彼がこのきずを秘めたまま出発するというのが僕にとつてもたつたひとつの悲しみであり、且つ憤りでもある。ふるさとを遠く、ひとりになると

わかものふところでは「ふるさと」が急にずっしり重くなる。

私たちが深く見つめなければ分らない社会で、多くの父や母、若者たちが悩み、そして傷ついています。差別が現に厳しく生きている社会で、恋に破れた若者の弱さや、被差別意識を誰が責めることができるでしょうか。

このような差別を許している社会こそ責めるべきで、その差別をなくす立場に立つた人こそ、はじめて私は差別していませんと言いきれる人です。

丸岡忠雄「弟の結婚」から

市民一人ひとりが被差別部落の人々の立場に立つて不合理な偏見や差別をなくし、人権が尊重される明るい社会づくりに取り組むことが大切です。

55年度

# 5 保育所を開設

## 障害児保育もスタート

子どもにとって、お母さんの日常のスキンシップが一番大切なことです。しかし、共働きなどで、一日中子どもの面倒を見てあげられない家庭も少なくありません。こうしたやむを得ない事情を持つ家庭のお手伝いをするのが保育所です。

現在市内には、公私立あわせて46カ所の保育所がありますが、55年度には新たに5カ所の保育所を開設します。また、住吉保育所では、市内で初めての障害児保育がスタートします。

未措置児童の解消に向けて55年度は5カ所を開設

市では、保育の必要がある児童の未措置解消のため、毎年保育所の整備拡充を図っています。

54年度には、公立2カ所、私立（認可）3カ所の建設と私立（認可）1カ所の増改築を進めています。

これで、市内には公立13カ所（定員千48人）、私立（認可）

| 保育所名 | 定員 | 所在地    | 開園予定日 |
|------|----|--------|-------|
| 津留第二 | 98 | 下郡(裏川) | 4月1日  |
| 小野鶴  | 30 | 小野鶴    | 6月1日  |
| 府内   | 90 | 畑中     |       |
| 東舞鶴  | 60 | 津留     | 4月1日  |
| わかば  | 30 | 千歳     |       |

### ◎新設

### ◎増改築

大分県連合会保育所が定員30人から百30人になります。

なお、55年4月1日から名称が南春日保育所になります。

障害児保育が55年4月から住吉保育所でスタート

軽度の心身障害の子どもたちが安心して保育を受けられるように、55年4月から住吉保育所で障害児保育がスタートします。



### 障害児保育の募集要項

- ▽対象児童 3歳以上の軽度の心身障害児で、集団保育になじむことが可能な児童
- ▽実施する保育所 住吉保育所（碩田町三丁目3番4号）
- ▽定員 9人
- ▽申込方法 保育所入所申請書と次の書類を添えて、児童家庭課までお申し込みください。
- ①心身状況表
- ②健康調査表
- ③児童相談所の判定書
- ▽入所させようとする児童は大分県中央児童相談所（荏隈町五丁目）で判定を受けてください。
- ④医師の診断書
- 掛かり付けの医師か、市の指定した医師の診断を受けてください。
- なお、書類提出後に、住吉保育所で面接を行います。
- ▽申込期間 1月5日～19日
- ▽その他 入所後、集団保育が困難と認められた場合は退所の措置をとります。
- 障害児保育についての詳しいことは、児童家庭課保育係（☎346111内線343）までお問い合わせください。
- 一般の入所児童の募集は10ページのお知らせをご覧ください。



## 盛んな芸能文化活動

## 大分市民音楽会



芸術の秋に色どりをそえた市民美術展覧会が11月に開かれ、多数の方が出品し、また鑑賞されました。このような芸術文化展には、市が行う市民美術展覧会、市民音楽会と大分市芸術文化協会や地区芸術文化協会が自主的に運営する大分市芸術文化祭、地区芸術文化祭があります。

今回は盛んになる芸能文化活動について紹介しましょう。



## 親まじりば

## 市民美術展覧会

この展覧会は、毎年11月に大分文化会館で開催していますが、今年で第14回になりました。

出品対象は高校、高専、大学生を含む一般市民で、だれでも出品できる展覧会です。

出品内容は、絵画、書道、写真、工芸、彫刻、デザインなどで、活動を始めて日の浅い人も出品しています。

毎年2百50点前後の出品があり、市長賞をはじめ市議会議員賞など29点の賞と審査員の賞として奨励賞もあり、県美術協会の先生方に審査をしていただいています。

年々作品のレベルが向上し、審査員も賞を決めるのに困っている状態です。しかし、この展覧会は市民のための美術の広場ですので奮って参加してください。

## 市民音楽会



市民音楽会は、毎年2月下旬

## 着物の手入れと保管には十分注意を

お正月、成人式と着物を着る機会が増えます。

着物の手入れや保管には十分注意しましょう。

## 《着る前に》

あらかじめ端布で変色しないか確かめてから防汚加工をしておくと、泥ハネ、しみをつけた場合にもぬるま湯でふくだけで済みます。

## 《手入れの方法は》

①汗でぬれたところは、ぬるま湯1杯にアンモニア5ミリを混ぜた液に浸して固く絞ったタオルで乾いたタオルではさんでたたきます。

②着物ハンガーにかけ、3時間ぐらい風を通します。

③手のひら大のビロード布団か洗いざらしのタオルで肩からす



## 《保管と収納》

着物は、たたんだ折り目やふきの膨らみが大切です。

折りたたむ時には、幅はきせどおりに正しく折り、丈はそで山をふきより3センチくらいひかえて折ります。

帯は、たれに折り目や巻き癖がつかないように大きく二つに折り、この折り目から、びようぶだたみにします。

絹物は湿気に弱く黄変しやすいので、できるだけたんのすの上段に収納しましょう。



消費生活に関する相談・苦情は  
交通安全市民生活課  
☎34-6145へ

そへ向かってちりを払います。

④えり、そで口、すその汚れ、食べこぼしのシミを処理します。

⑤着用シワは、あて布をしてアイロンをかけます。

⑥紋、刺しゅう、金・銀粉、模様によつてのりがきついているところは、薄い吸湿性のある紙あるいはガーゼを当ててたたみ、たとう紙に納めます。

※たとう紙は手すき和紙のものを選びます。市販の和紙風洋紙でできているものの中には、イオウ分があつて金・銀糸を変色させるものがあるので、布に包んでからたとう紙に納めること

か3月上旬に大分文化会館で開催しています。

この音楽会は、市内にある職場のバンドや合唱団などに発表の場を提供しているもので、年々参加団体も増え、市民の皆さんにすばらしい演奏を聞かせてくれます。

今年度は5年目を迎えますので、盛大な会にするため過去4回とは少し形の違った音楽会を考えています。

グループやサークルで音楽を楽しんでいる方は、次のとおり行いますので参加しませんか。

▽日時 55年3月2日 10時

▽場所 大分文化会館

▽内容 コーラス、器楽合奏

▽申込先 市教育委員会社会教育課

▽申込締切日 1月31日

## 大分市芸能文化祭



この文化祭は、大分市芸術文化協会が行うものです。

協会には、大分県三曲協会、大分詩道会、大分長唄協会、大分謡曲協会、大分県日本舞踊連盟、大分萬謡会、大分市民踊連盟、大分県洋舞踊協会の8団体

が所属しています。

毎年9月に大分文化会館で、各団体の成果を発表していますが、今年は第28回で参加者も多く盛会でした。

## 地区芸能文化祭



市内6地区に地区芸能文化協会があり、毎年それぞれの地区の公民館などで発表会を行っています。

地域の特色ある民俗芸能や公民館で学習している民謡、民謡、コーラスなど日ごろの練習の成果を発表する場となっています。

この協会は、発表会だけではなく、日常活動の中で地域芸能文化の振興に努めています。

この二つの協会が行うものは、自主的に運営し、活動している団体で、本当に市民の手で行う芸術文化活動といえます。

このような活動がさらに活発になり、市民一人ひとりが気軽に参加できるようになるとすばらしいものができるのではないのでしょうか。

だれでも参加できる企画などがありましたら、市教育委員会社会教育課へお寄せください。





## 老人性白内障の手術費を負担します

老人性白内障にかかり、開眼手術が可能で、次に該当する人は、手術費用（保険診療による自己負担分）を公費で負担します。

▽対象者：65歳から69歳までの人で、同居の生計中心者および本人が所得税を賦課されない世帯に属する人（生活保護家庭を除く）

▽申込先：社会課または各支所市民係

**農業委員選挙人名簿の登載**  
申請は1月10日までに  
選挙管理委員会では毎年1月1日現在で、農業委員会を通じて提出される申請書によって、農業委員会委員の選挙資格を調査し、選挙人名簿を作製します。で、該当者は必ず1月10日までに申請をしてください。  
▽申請書を提出しなければならぬ人  
55年1月1日現在大分市に住

所を有し、35年4月1日までに生まれた人で次に該当する人  
(1) 10以上の農地を耕作している人  
(2) (1)の世帯主と同居している親族または、その配偶者（ただし、年間おおむね60日以上耕作に従事している人）

▽申請書の配布

すでに農業委員会を通じて12月中旬に申請用紙を該当世帯に配布しましたので、該当者は「かい書」で正確に記入してください。

なお、申請用紙を受け取っていない人は、大分地区では農協推進委員、自治委員または農業委員会へ、支所管内は自治委員、または支所庶務係へそれぞれ申し出てください。

▽申請書の提出期限と提出先  
申請書は推進委員、自治委員、または、申請用紙の配布者を通じて農業委員会へ1月10日までに届くよう提出してください。

**門松カードを配布します**

「門松カード」を一世帯2枚あて配布します。これは、緑化推進事業の一環として恒例の門松簡素化運動を行うためです。この運動を通して、森林資源愛護ならびに有樹思想の高揚を

図り「みどり豊かなふるさとづくり」にご協力ください。  
(公園緑地課)

## 消防団が年末夜警を行います

市消防団では、市民の生命、財産をあらゆる災害から保護するために、恒例の年末夜警を行いますので皆さんのご協力をお願いいたします。

▽期間 12月26日～12月31日  
▽時間 21時～5時  
(31日は4時まで)

▽区域 大分市全域  
▽出勤者および車両など (4) 出勤者 市内消防団員約5千人  
(5) 車両 約60台 (6) 夜警詰所 百76カ所  
▽その他 期間中市長も巡視する予定です。(消防本部)

## 成人病教室を開きます12月

大分保健所では、毎月成人病教室を開いています。

12月の教室は、12月25日の9時30分から12時までの間、高血圧教室を行います。希望者は電話(328233)で申し込んでください。  
▽内容 病理、生活と食事指導  
▽料金 無料  
(保健予防課)



最近の家庭では子どもを取り巻く物的条件は非常によくなっています。どちらかといえば、余分なものがあつすぎるくらいがあります。

## 万引は非行の入り口

恵まれすぎている環境の中で育つ子どもたちは次の欲求に満たされず、親の過保護、盲従、溺愛によって限らない欲求不満から遊び型非行となつて、スパーマーケットの品物を手にしてはこっそり拝借(万引)してしまうのです。



家庭における子どもの接し方をもう一度見つめなおし、物心ともにバランスのとれた子どもの生活を考えよう。

青少年に関することでお悩みの方はぜひ青少年センターへ(市役所8階346111内線541)へ。  
詳しくは、県労済生協大分支部(342117)、大分東支所(217101)へ。(商工課)



## 大分の灯油は九州一高いですね。

1日から9日まで行われた、大分市サザンカ祭でお会いた、小池原池ノ内の池田学さん(52歳)にマイクを向けてみました。何か苗木をお探しですか。最近家を新築しましてね、庭を造ったので植木でもしようと思

って新聞を見て来ました。話しは変わりますが、お宅では暖房はどうしていますか。

ええ寒くなりましたねえ、電気こたつとガスストーブです。必要はこまめに切っています。

今年灯油が高くて困りますね。そうですね。大分県は九州一灯油が高いですね。近くに工業地帯もあり、石油精製工場もあるんですから少なくとも全国平均くらいにはならないもんですかねえ。



**家屋のとりこわしの届出はお済みですか**  
家屋をとりこわした方は、早目に届出をすませてください。今年中に家屋をとりこわした場合、その家屋に対する55年度の固定資産税は課税されません。届出先は、家屋が大分地区にあった場合は、資産税課家屋係、支所管内にあった場合は、各支所税務係です。  
なお、届出用紙は、それぞれの窓口にあります。

また、納め忘れた市税はありませんか、早めに完納して明るい新年を迎えましょう。

市では、年末をひかえ、納期内に納めている大多数の納税者との公平を保つため、滞納者に対し財産の差押えを行っています。

## 市税納付にご協力を

年末をひかえ何かとあわただしい月で市税の納付をついつい忘れがちですが必ず納期内に納めてください。

電話加入権の公売  
☆日時 12月20日 10時  
☆場所 602会議室  
(納税課)

これは自主納税をうながすため、督促状や催促状を送つても相談にこないで、納税に誠意を示さない人、納税意欲に欠けている人に対しやむなく行っているものです。(納税課)

## 今月の納期

▽固定資産税(4期)  
▽国民健康保険税(5期)

## 農業振興地域外申請は、1月31日までに

市街化調整区域内の農業振興地域内で農用地などを農地外に転用(宅地などに使用)する場合、農用地指定解除の申請を

県労済生協の火災共済に加入しませんか  
県労済生協の火災共済は、厚生大臣の認可を受けた、生活協同組合法による、非営利の共済制度です。  
少ない掛金で大きな保障が得られる大変有利な相互救済制度です。

1口の掛金が百20円(年間)で10万円保障、最高百50口まで加入できます。  
この共済は火災のほか、落雷、破裂、車輛の衝突などのほかすべての人為的な災害、風水害が対象となります。

詳しくは、県労済生協大分支部(342117)、大分東支所(217101)へ。(商工課)

## 国の「進学ローン」のご利用

高校、高専、大学などに進学される方の父兄や本人に、国の「進学ローン」制度が1月から4月まで取扱いを始めますのでご利用ください。

▽資金の使いみち：入学の際の納付金および受験の際の交通費、受験料など進学に際し必要な資金。  
▽融資額など：最高50万円以内、金利：年8(予定)貸付期間：進学する学校の修業年限内(最長4年)、高校は3年以内、大学は4年以内。  
▽返済：元利均等毎月払い、ボーナス月は増額返済併用もできます。

▽手続き：申込書、住民票、所得を証明できる書類など。なお、貸付金を受取る際は、合格を証明する書類が必要。  
▽申込先：国民金融公庫大分支部(350331)

その他委託金融機関として、銀行、信託銀行、相互銀行、信用金庫、信用組合、労働金庫、農協、漁協。





### 保育所の入所児童を募集

55年4月1日から保育所に入所を希望する児童の受付を1月5日から1月19日まで児童家庭課または、各支所で行います。  
なお、現在申請中でまだ入所していない方、また、現在入所中の方も申請してください。

- (1) (家庭外労働) 児童の母親が昼間家庭の外で仕事することが普通となっており、その児童の保育ができない場合。
- (2) (家庭内労働) 児童の母親が昼間家庭で児童と離れて、日常の家事以外の仕事を行うことが普通となっており、その児童の保育ができない場合。しかし、父親がその仕事に従事している、かつそのための使用人がいる家庭は除かれる。
- (3) (母親のいない家庭) 母親の死亡、行方不明、拘禁などの理由によって母親がいない家庭の場合。
- (4) (母親の出産など) 母親が出産の前後であつたり、病気であつたり、心身に障害があつたり、その児童の保育ができない場合。
- (5) (病気の看護など) その児童の家庭に長期にわたる病人や心身に障害のある人がいるため、母親がいつもその看護に当たっており、その児童の保育ができない場合。
- (6) (家庭の災害) 火災や風水害や、地震などによる不幸があり、その家を失つたり、破損したため、その復旧の間、児童の保育ができない場合。

### 新春初泳ぎ記録会参加者の募集

- ▽日時 55年1月13日 10時
- ▽場所 市営温水プール
- ▽参加資格 市内小学校1・2・3年生は50メートルの自由形、平泳、背泳。4・5・6年生は50メートルの自由形、平泳、背泳、バタフライ。中学生は各学年別の自由形、平泳、背泳、バタフライと200メートル個人メドレー
- ▽出場制限 1人2種目(ただし、小学校3年生までは1種目)
- ▽参加料 1種目200円
- ▽申込み A: ハガキに出場種目、ベストタイム、氏名、性別、学校名、学年、住所を書き、保護者の氏名、電話番号を併記して参加承認印を押して申し込む。B: あて先 〒870 大分市府内町三丁目9番15号大分合同新聞社児玉あて。C: 締切り12月31日

### 中国語初級講座生の募集

- ▽対象 大分市民
- ▽期間 55年1月6日(6ヵ月間)
- ▽日時 毎週土曜日13時30分～15時
- ▽場所 視聴覚センター
- ▽受講料 無料(ただし、テキスト代自己負担)
- ▽定員 48人(定員になり次第締切り)
- ▽申込方法 電話(☎8616)または直接視聴覚センターへお申込みください。
- ▽対象 大分市民
- ▽期間 55年1月～3月(3ヵ月間)
- ▽日時 毎週1回10時～11時30分
- ▽クラス A組: 火曜日 B組: 木曜日
- ▽場所 視聴覚センター
- ▽受講料 無料(ただし、テキスト代自己負担)
- ▽定員 A・B組とも48人(定員になり次第締切り)
- ▽申込方法 電話(☎8616)または直接視聴覚センターへお申込みください。

### 英会話初級講座生の募集

- ▽対象 大分市民
- ▽期間 55年1月～3月(3ヵ月間)
- ▽日時 毎週1回10時～11時30分
- ▽クラス A組: 火曜日 B組: 木曜日
- ▽場所 視聴覚センター
- ▽受講料 無料(ただし、テキスト代自己負担)
- ▽定員 A・B組とも48人(定員になり次第締切り)
- ▽申込方法 電話(☎8616)または直接視聴覚センターへお申込みください。



### 老人家庭で病気になるた時の生活介護は?



日名子イッヨ

老人家庭の生活介護について考えるのですが、身寄りのない老夫婦二人暮らしの人達が、二人共病気になる、外出もできなくなつた時、生活の世話をどこにお願ひしたらいいでしょうか。  
(係から) 入院治療を必要とする場合は別ですが、一時的な疾病などで介護する人がいない時、あらかじめ決められた介護人を派遣したり、また長期にわたつて日常生活に支障がある方で所得や伝染性疾患の有無など資格条件に該当する場合は、老人家庭奉仕員の派遣制度などがありますのでご相談ください。  
なお、体が不自由になつた時は設備の完備した老人ホームも利用できます。

(社会課)

### 1月6日に消防出初式



▽日時 1月6日 8時～11時(雨天の場合は1月13日に延期)- ▽場所 市営陸上競技場
- ▽内容 ①入場行進、訓練礼式ポンプ操法 ②市中パレード: 舞鶴グラウンドから県病前交差点まで ③参加者2千人 参加車両百台

(消防本部)

### 55年はサル年、高崎山が優待割引券を発行します

55年(1980)は十二支のうちサル年にあたります。市ではこのサル年にちなみまして、市民の皆さんに高崎山自然動物園の入園について優待割引を行います。  
▽優待割引券: 裏面の優待割引券を切取ってご持参ください。一枚につき2人まで半額で入園できます。  
▽有効期間 55年1月1日～10日 (観光課)

## 年末・年始の市役所の執務

市役所の業務は、12月29日から1月3日まで年末年始の休みにありますが、市民の皆さんに直接関係のあるゴミ収集や窓口事務などは、次のとおり行います。

- 次の課は、12月31日(月曜日)の午前中まで窓口事務を行います。(29日土曜日の午後と30日土曜日は休み)
- ◎市民課 戸籍、住民登録の各種相談、届出、申請書の受付。印かん登録、各種証明書の交付など窓口事務全般。
- ◎31日午後から1月3日までの戸籍届の受付、埋火葬許可の受付は宿直室で行います。
- ◎会計課 収納、支払事務全般。
- ◎市民税課 所得証明など各種証明書の交付。法人市民税、事業所税、軽自動車税などの申告受付。
- ◎資産税課 課税台帳登録証明など各種証明書の交付。
- ◎納税課 市税の徴収および納税相談。納税証明および過誤納還付事務。納税貯蓄組合事務。
- ◎国民健康保険課 資格の得喪事務。保険料の相談。療養費払いなどの受付事務。
- ◎保護課 医療券発行など。
- ◎児童家庭課 身体障害者乗車船割引証明発行。
- ◎国民年金課 資格の得喪事務。保険料相談。管内電話交換。駐車場整理。
- ◎区画整理課 本町土地地区画整理事業清算金徴収事務。
- ◎道路課 道路パトロール。工事現場巡回。苦情処理。
- ◎水道局 各種届出(復活、名義変更、中止、廃止)の受付。料金収納事務。収納支所事務。
- ◎各支所 出張所、本庁に準じた事務を行います。
- ◎住宅課 市営住宅使用料の徴収事務。(29日午前中のみ)

### ゴミの収集

12月31日から1月3日まで休みです。12月29日のゴミ収集は平常通り収集いたします。  
12月31日(月曜日)にゴミ収集地区にある町内は、繰りあげて30日(日曜日)に収集を行いますので、収集日の8時30分までゴミを出してください。  
年末年始のゴミは各家庭で保管してください。ゴミステーションに持出しでも収集はしませんので、犬糞などに荒されたり町の美化など、衛生面からも付近の皆さんに迷惑をかけることとなります。お互いに自分たちのゴミ置場は清潔にしましょう。4日から平常どおり収集します。  
年始は大量のゴミが予想されますので、当日収集できない場合は翌日に収集します。

### 尿のくみ取りと浄化そう

○尿のくみ取り 12月30日から1月6日まで休みです。12月31日のくみ取りは、23日(日曜日)を平常業務とし、日程をくり上げて行います。  
なお、市直営担当区域の一部については、1月4日からくみ取りを開始いたします。  
○浄化そうの清掃 12月30日から1月3日まで休みです。

### 火葬場

米良、福宗清掃工場(燃やせるゴミ)と佐野、鬼崎埋立場(燃やせないゴミ)は、12月31日午後から1月3日まで休みです。両方とも4日から平常どおり行います。  
元日だけ休みです。2日から平常どおり行います。

### 明るい正月をお迎えください

地震などの防災訓練の計画はあります。先日テレビで、東海大地震を予想し、避難方法や交通規制など防災総合訓練が行われていました。これを見ていて、もし災害が発生したら市中で相当な混乱が予想されます。市の方で、このような訓練計画があります。この(係から)地震の発生そのものを防ぐことはできないにしても、地震による被害は行政と市民の英知と努力によって防ぐことができるはずなんです。そのためにも市では、地震を含む大分市地域防災計画の内容を現在再検討しています。同時に市民一人ひとりが考え正しい行動をとっていただかなければならない問題でもあります。  
この計画ができますと、避難場所、避難道路、避難の方法などを地区単位、あるいは、班単位に年何回かの図上訓練や、実地訓練を行います。なお、今後機会あるごとに防災の心得などをお知らせします。(消防本部)



森町団地 吉田多加乃





大分上野丘高校3年 佐藤 浩子

一日婦人消防官になって感じたこと



日婦人消防官」に委嘱されました。これは、私にとつて初めての貴重な体験でした。

この日、消防署では、月に一回の服装点検を行っていました。

が、予想以上の厳格さに、驚き感じました。こういった規律正しい態度といったものが、いざという時の救出作業、消火活動における完璧な連系プレーを生み出すものだと思います。

次に気づいたことは、火災が起こった際の消火活動は言うまでもなく、それ以前の予防に、より重点を置いているというこ

とです。そこで、予防というのは、消防署の方々にしてもら

のではなく、私達一人ひとりが、責任をもって予防に心がけるべきだと思いました。

市報おいた 12月15日号

(毎月1日・15日)

編集と発行

大分市秘書広聴室 広聴広報課

# 国立公園高崎山自然動物園 優待割引券

本券1枚にてお2人まで半額入園できます。

有効期日 昭和55年1月1日～1月10日

(詳細は裏面をご覧ください)

(本券を切取ってご利用ください)

移動図書館日程

(1月9日以降は次号に掲載)

| 月日        | 場 所         | 時 間           |
|-----------|-------------|---------------|
| 12月18日(火) | 桃園公民館       | 9時30分～10時30分  |
|           | 日岡中央公民館     | 11時～12時       |
|           | 日岡小学校       | 13時30分～14時30分 |
| 19日(水)    | 津留公民館       | 10時～11時       |
|           | 神崎小学校       | 13時～14時       |
|           | 下白木公民館      | 14時20分～15時    |
| 20日(木)    | 南大分公民館      | 9時40分～10時40分  |
|           | 大分中央公民館     | 11時～12時       |
|           | 上春日町県信用組合寮前 | 13時30分～14時30分 |
| 21日(金)    | 三ヶ田町ボウリング場前 | 10時～11時       |
|           | 城南団地南町集会所   | 13時～14時       |
| 22日(土)    | 庄の原公民館      | 10時～11時       |
|           | 机張原公民館      | 11時20分～12時    |
|           | 杵原神社前       | 13時30分～14時30分 |
| 23日(日)    | 上白木第1公民館    | 10時～11時       |
|           | 御幸町宝山荘跡     | 11時20分～12時    |
|           | 西大分NHK寮前    | 13時30分～14時30分 |
| 24日(月)    | 光吉台グラウンド    | 10時～11時       |
|           | 鷺野坂詰団地      | 13時～14時       |
|           | 田原公務員宿舎     | 10時～11時       |

## 社会福祉協議会へ 香典返し寄付



・善意の寄付が相ついでいます。お礼申し上げます。(敬称略)

(大分地区)▽岩倉つるま庄ノ

原▽三原善晴 羽屋▽佐藤典生

古国府▽阿南勝助 千歳▽園田

孝子 錦町▽清原イッソ 南太

平寺▽伊地知俊彦 長浜町▽大

津徳敏 岩田町▽大石澄香 元

町▽吉野広信 王子町▽富田純

子 大道町▽羽田野ミヤ子 萩

原▽松江国雄 長浜町▽合沢吉

彦 荏隈▽植木義孝 田室町▽

園田元夫 城南団地東▽井上敬

也 牧▽若杉喜一郎 南春日▽

衛藤正士 下八幡

(鶴崎地区)▽宮永俊男 葛木

▽村上恒雄 広内▽三浦房子

小池原団地▽葉師寺直 猪野▽

大分市秘書広聴室 広聴広報課

(大分地区)▽中村正一 政所

(坂ノ市地区)▽久松萬佐恵

木田 岩倉つるま庄ノ

(大南地区)▽油布栄市 辻▽

山上初男 下竹中▽河野善隆

中戸次

(植田地区)▽松尾宗一 国分

特志寄付

▽佐藤健二 大道町社交ダンス

▽大村国子 寒田北町▽大分市

児童家庭課児童家庭係

その他

▽ニチイチエー▽大分宗麟ラ

イオンズクラブ▽(株)河田▽万寿

寺▽三浦文義 千代町▽エリカ・

フラウエンコトル▽後藤肇 別

府市 以上11月24日まで受付分

印刷 (株)大分美術印刷センター

## 1月燃やせないゴミ(不燃ゴミ)収集日程表

| 収集日   | 収集校区名                     |
|-------|---------------------------|
| 9 24  | 中島、賀来、東植田、寒田、宗方           |
| 10 25 | 金池、長浜、神崎                  |
| 11 28 | 春日、八幡、城南                  |
| 14 29 | 荷揚、大道、横瀬                  |
| 16 30 | 南大分、豊府、植田                 |
| 17 31 | 日岡、明治、川添、大在               |
| 5 19  | 住吉                        |
| 18 21 | 東大分、鶴崎、三佐、別保              |
| 4 21  | 津留、舞鶴、高田、坂ノ市、丹生、小佐井       |
| 7 22  | 滝尾、森岡、明野東、明野西、明野北         |
| 8 23  | 松岡、敷戸、判田、上戸次、戸次、竹中、吉野、河原内 |
| 12 26 | 桃園                        |

◎国民健康保険について紹介しました。正しい知識で有効にご利用を。.....(丸)

◎盛大だった歳末チャリティーショー。出演者、観客の善意に感謝します。.....(正)

◎今年最後の市報となりました。よいお年をお迎えください。.....(牧)