

《水は限りある資源です。大切に使いましょう》



ほろ酔い気分でひと描き

大分洋画会

じっと見つめる。一歩退がりまた見つめ、自分の描いた絵とモデルとを比べている。

それほどまでに、真の物の姿を、物の美しさを表そうとしているグループがある。

これは、大分洋画会(会員23人 男4人、女19人)のみなさんである。

毎週木曜日の夜、文化会館の一室に、勤めを終えた会員が段々と集まり、思い思いのモデルに向って、思い思いの絵を描いている。

「この会の願いは、初心者のために役立つて欲しいし、ほろ酔い気分で楽しく絵を描ければいいですよ」と会長の後藤さん。

でもいい加減でない証拠に、市美展出品をはじめ年2～3回の、美術展に出品している姿はなかなか立派である。

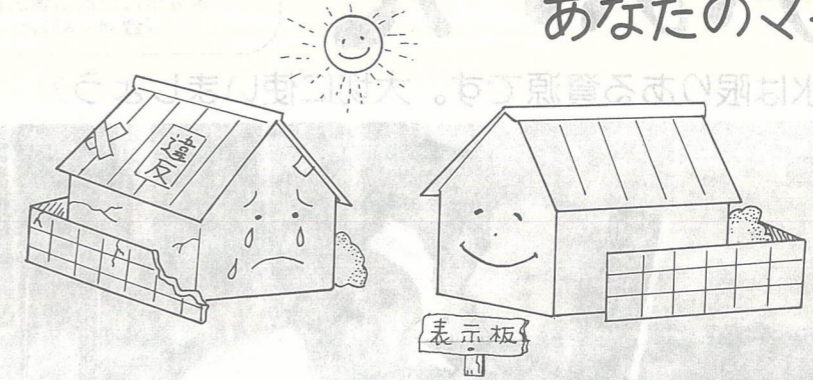
どうですかあなたも一枚描いてみませんか!

(連絡先—後藤☎34-1458)



大丈夫ですか

あなたのマイホーム



家を建てる場合は...

建物と区域

建築計画のある方は、この地域がどんな用途規制のところか注意してください。

市街化区域(第1種住居専用地域、第2種住居専用地域、住居地域、商業地域、近隣商業地域、工業専用地域、工業地域、準工業地域)市街化調整区域の何れかを調べて計画をたてないと、地域によっては建築できないこともあります。

例えば、第1種住居専用地域内には住宅を主体に店舗、学校、神社、寺院、養老院、託児所、診療所などと、建築できるものは限られています。

また、建築物の用途、規模、地域(防火、準防火)による防火上の規定がある外建築物の面積、マイホームを建築する場合、建築確認を受けなければ工事をすることはできません。

また、工事現場には必ず、建築基準法による「確認済」の表示板を掲げることになっています。このように、マイホームを建築する際には、注意していただく点がたくさんあります。今回は、その一部を紹介しました。(建築指導課)

敷地と道路

道路と敷地の関係で建築物の敷地は、道路に2メートル以上接していなければなりません。

また、道路幅4メートル以下1.8メートル以上の道路に接している場合は、道路の中心から2メートル以内

に建築物などを建築できないような制限があります。これは、災害時の避難や消火など通行の安全を図るためです。

中高層の建築物については、次のように住居系の地域に建築する場合、制限を受けます。冬至日(12月22日)の真太陽時で午前8時から午後4時までの

高さ及び敷地内の空地についても規制があり、また外壁の後退距離については第1種住居専用地域内の都市計画で定めのある地域では、隣地又は敷地と道路の境界線から1メートル以上の距離をとらなければなりません。

その他の地域は、建築基準法の規定はありませんが、民法で敷地境界線から50センチメートル以上の距離をとらなければならないことになっています。

建物の構造設備

柱や、はりがかたたり、基礎が小さかったりしますと地震や、台風などでせつかく建てた家が倒れるおそれがあります。あなたの生命、財産を守るため建築基準法では、一定以上の大きさにしなさいと基準を定めているわけです。

また、炊事場など火を扱う所やアパートなどは、隣の境には燃えにくい材料を使い、大きなビルには出入口に防火戸や避難するための階段などに最低限

間において、表の平均地盤面から高さの水平面に、敷地境界線からの水平距離が5メートルを超える範囲において、表に掲げる時間以上の日影を生じさせることのないものとしなければなりません。

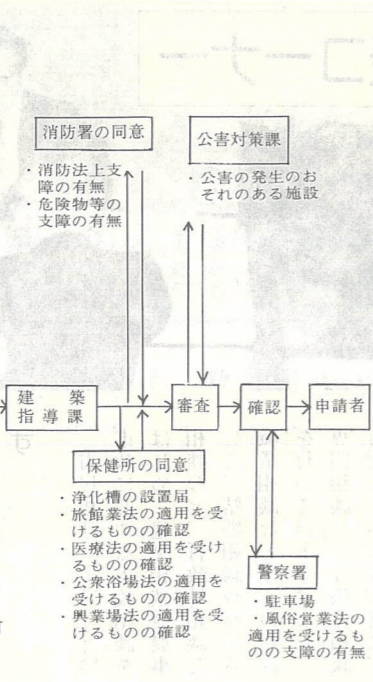
地域	第1種住居専用地域	第2種住居専用地域	住居地域
制限を受ける建築物	軒の高さが7メートルを超える建築物又は地階を築く敷地面積が3以上の建築物	高さが10メートルを超える建築物	高さが10メートルを超える建築物
平均地盤面からの高さ	1.5メートル	4メートル	4メートル
敷地境界線からの水平距離が10メートル以内の範囲における日影時間	4時間	4時間	5時間
敷地境界線からの水平距離が10メートルを超える範囲における日影時間	2.5時間	2.5時間	3時間

技術基準を定めています。

建築確認申請書の手続き

建築物を建築する場合は、建築確認申請書を市役所に提出し審査し確認されます。

確認を受けなければ工事は出来ないことになっています。図のように、申請書は市都市計画課などを経由して建築指導課に提出され、設計図書の内容を審査し確認されます。

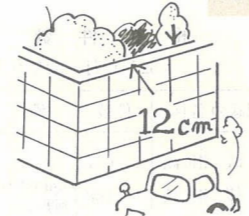


ブロック塀、石塀の建て方

ポイント

- ・ブロック塀は高さ2m以下に鉄筋(直径9mm以上)を80cm以下の間隔で入れて補強すること
- ・基礎部分は30cm以上、土中に埋めること
- ・塀と直角方向に倒壊防止の「控壁」を3.2mごとに設置すること

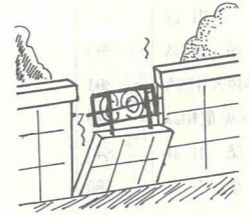
①塀の高さをあまり高くするのは避けましょう。のぞましい高さは、ブロック塀なら2.0m以下、石塀なら1.5m程度以下です。ブロック塀の場合もコンクリートブロックの厚さの10倍以下の高さにすれば一層安全です。



②道路に面するブロック塀は厚さを12cm以上とするよう心がけて下さい。特に軟弱な地盤のところでは道路に面するブロック塀は厚さを15cm以上にした方が安全です。



③塀は建物から50cm以上離しましょう。接近すると控壁もとれまじし、地震で建物がゆれて塀を倒すことにもなります。



④ブロック塀や石塀に鉄製のフェンスなどを取りつけると塀の安全性を害します。フェンスの取り付けにはそれなりの対策が必要です。



⑤間知ブロック、石積み、コンクリートなどの土留め擁壁の上に塀をつくることは危険です。止むを得ずつくるときには十分に根入れをした基礎を別につくらなければなりません。

し尿浄化槽の設置と管理

浄化槽を作るには、届出が必要で、新築、増築のとき届出書を建築確認申請書に添付し、市建築指導課を経て、大分保健所へ。便所を浄化槽に改造するとき浄化槽設置届を大分保健所へ。浄化槽を使用するまえに、浄化槽工事を完了届を保健所に提出して検査をうけ、検査証をいただくから使用してください。

▽保守点検、消毒、清掃は、資格ある専門業者に委託して定期的な保守点検と消毒(投薬)、汚でい調整及び清掃をしてください。●保守点検の回数と記録の保管

浄化槽の形式(槽の規模)	浄化槽の使用人員	点検の回数基準
ばつ式	11人以上	3カ月に1回以上
ろ過式(専用住宅)	10人以下	6カ月に1回以上

●消毒(投薬) 浄化槽からの放流水には、多くのバイキンが含まれていますので消毒することが必要です。

●清掃 浄化槽を毎月一回補充し常時清浄な水を放流してください。浄化槽を永く使用しているとおりや浮かすが発生します。これらを取り除かなければなりません。清掃の時期は、保守点検や水質検査の結果から判断しますが1年に1回以上清掃を行ってください。



1年をふり返って

市では、対話行政の一環として、より充実した窓口相談を行うため、昨年10月新庁舎の完成を契機として、1階に市民相談コーナーを設けました。

ここでは、市民皆さんからの建設的な意見要望などを広くお聞きし、市政に反映させようというものです。そこでこの1年間をふり返って見ました。

市政や法律など幅広い相談を受けています

市民相談コーナーでは、市政に関する市政相談をはじめ、建築相談や農事相談など、行政外相談として、結婚相談や高齢者職業相談など多くの相談を行っています。また、専門相談として法律相談も行っています。特に、昨年11月から市長が自ら相談コーナーに出向き、市民とひびを交えて自由に意見交換を行う「市長対話の日」を設けています。

気楽に話し合える窓口に入

この1年間、市民相談コーナーに寄せられた意見要望などは、4千8百61件で、相談内容は市政に関する問題から隣り近所のトラブルまで、広範囲にわたっています。これも気楽に話し合える窓口を設けたことが大きな要因ではないかと思えます。また、相談業務の窓口を一本化していることでも多くの方々から好評を受けています。

主な相談内容

市政相談 6百77件のうち、大半は施設の改善や新設に対する要望的なものが多く、現在の市財政能力の中では限界があり、要望のすべてを満たすことができないのが現状です。また、最近市政相談の中に、隣り近所とのトラブルや家庭内の問題、荒廃地の管理問題など、市に権限のない相談が多く持ち込まれており、内容によって市以外の役所などに問い合わせ、解決させています。

法律相談 昨年11月から、毎月第1、第3木曜日の2回、それぞれ市の顧問弁護士によって行われていますが、これまでに

民事関係や家事関係の法律に関する相談が百68件ありました。

高齢者職業相談 職安指定の相談員により、毎日行われていますが、これまで9百82件と利用者が多く、現在の雇用不安の中で特に高齢者に対する就職難がうかがえます。

老人相談 75件のうち、75件にあたる56件が、親子関係のトラブルです。

結婚相談 3百93件と利用者が多く、このうちから13組が成立しています。また、利用者の中には、市外からの人も多くいるのが特徴です。

建築相談 8百40件のうち、隣り近所とのトラブル関係（境界紛争）3百78件（45%）工事現場関係百26件（15%）日照電波関係84件（10%）排水浄化その関係百26件（15%）の民事関係が大半を占めています。

れらについては、建築指導課で指導のうえ、双方で話し合いをしながら解決を図っています。

農事相談 4百80件が持ち込まれていますが、なかでも大幅な減反政策を強いられている関係上、減反による転作物の選択相談、果樹、園芸、施設野菜などの相談がありました。

市長対話の日 市民皆さんから建設的な発想や意見、要望などを自由に交換できる場として、昨年11月市民相談コーナーに開設しましたが、この中で市民と接して出された意見、要望などは百75件で、そのうち要望が百16件（66%）で最も多く、次いで苦情31件（18%）その他（問い合わせ、相談、お礼など）28件（16%）となっています。

相談件数 (52年10月～53年9月まで)

相談の名称	件数	備考
市政相談	677	
法律相談	168	52年11月から毎月2回実施
行政相談	50	毎月第1月曜日実施
高齢者職業相談	982	
心配ごと相談	94	毎週水曜日実施
老人相談	75	
母子相談	377	
結婚相談	393	
身体障害者相談	291	
家庭児童相談	229	
建築相談	840	
農事相談	480	
教育・青少年相談	30	
市長対話の日	175	52年11月から毎週水曜日午前中実施
計	4,861	

道路交通法が変わります

12月1日から

免許人口や自動車の台数が増えたりにより、身体障害者、自転車利用者など交通弱者といわれる人たちの保護し安全対策を強めるために、道路交通法の一部が改正され、12月1日から施行されますのでその要点を説明します。

身体障害者に対する注意義務

①身体障害者用の車いすが通行しているとき

②目が見えない人が盲導犬を連れて通行しているときにも、一時停止や徐行などの方法で、その通行を妨げないようにしなければなりません。

自転車の安全確保

①「自転車横断帯の新設」

自転車横断帯（歩行者の横断歩

道にあたる）のある付近で、自転車道で道路を横断しようとするときは、その横断帯を通らなければなりません。

②自転車横断帯の直前で一時停止と禁止事項

近するときは、横断しようとする自転車がないことが明らかなる場合を除き、その直前で停止できるような速度で進行し、その横断帯により横断し、横断しようとしている自転車があれば、その横断帯の直前で必ず一時停止しなければなりません。また、自転車横断帯の直前で停止している車などがあるときは、側方を通って前に出る前に、必ず一時停止しなければなりません。

③自転車横断帯の新設に伴う禁止事項は次のとおりです。

○自転車横断帯とその手前30m以内は追越し、追抜き禁止。
○自転車横断帯とその前後の側端から5m以内は駐停車禁止。
○自転車横断帯区画部分内で停車するおそれのあるときはその横断帯への進入禁止。

乗車用ヘルメット（二輪・原付）の着用範囲の拡大

○自動二輪車の運転者や同乗者は、すべての道路でつねにヘルメットをかぶって運転、同乗しなければなりません。

○原付の運転者は、ヘルメットをかぶって運転するよう努力義務が課せられました。

暴走族取締り規定の新設

2台以上の自動車や原付が、前後に連なったり並進したりして、共同して著しく交通の危険を生じさせたり、他人に迷惑をかける行為が処罰されます。

麻薬・覚せい剤等の服用運転者の罰則強化

麻薬、大麻、覚せい剤およびシンナーの影響によって、正常な運転ができない状態で車を運転した場合は、厳しく処罰されます。

安全運転管理の強化など

副安全運転管理者制度の新設

自動車20台以上を使用している事業所では、新たに副安全運転管理者を選任しなければならなくなります。

また、車などの使用者は、自転車などに対して、安全運転に関する事項を遵守させるようにつとめなければならなくなります。

運転免許、行政処分など

①仮免許の有効期間が、従来の3ヵ月から6ヵ月に延長されます。

②現に国内で運転免許の取消しや停止の処分を受け運転できない人は、外国で国際免許を取得しても運転できません。

③酒酔い運転の点数が引上げられ、新たに無車検、無保険、無車庫の各車と、長時間駐車が行政処分の対象とされるようになります。

④麻薬や覚せい剤などを服用しての運転や、無免許または無資格運転での死亡事故だけでなく、人の負傷をともなう交通事故を起こせば、ただちに運転免許の仮停止などが行われます。

⑤緊急自動車は、免許取得後、一定年数以上でなければ運転資格がありません。（54年4月1日施行）

高速道路などで守らなければならない事項

①高速自動車国道および自動車専用道路を走行するときは、あらかじめ燃料、冷却水、オイルの量および、貨物の積載状態を点検し、適切な措置を講じておくことが必要で、これに違反して運転できなくなったり、貨物が転落すれば処罰されます。

②故障などで、運転できずに本線車道や路肩などに停止するときは、警告反射板などを利用して、停止していることを明らかに表示しなければ処罰されます。

③すべての自動車専用道路では、自動二輪車の二人乗りは違反となります。

優良運転者には優遇措置

2年間無事故無違反の運転者が、1点または2点の軽微な基礎点数の違反行為をしたときは、その後3ヵ月間違反行為をしなかったときは、その軽微な違反行為の点数は行政処分の対象となる点数の計算からはずされることとなります。



10月12日から16日まで、実施された青年の船の事後研修会が11月12日中島小学校で開かれました。この事後研修会では、それぞれの立場で青年の船の感想を発表しました。

その発表の中から、松岡の鳥居俊司さんの感想を紹介しましょう。



青年の船で語り合う仲間たち

わたくしは今、青春の真つただ中に置かれていることを、い

今まで、日常生活にどっぷりと埋没して感動のない日々を過ごしていた自分が恥ずかしく、これでも青年かと責められてる自分の自身を感じました。

わたくしの青春はこれからです。社会人としても、今、スタートしたばかりですが、自分で満足いく青春を求め、地域で、企業で、家庭で必要がられる人

まさらのように思い知らされていきます。

若者が集い目的をひとつにして若い生命を燃やせば、その青春の炎は燎原の火のように燃えさかり、すべての困難や不可能はないのだと、今回の青年の船に乗って体験しました。

この青年の船で、わずかな時間でも友情が芽ばえ、ともに語り合える友を得ることができました。

その友とは、鉄を相手に汗を流す者、油の臭いを体中に漂わせる者、野菜には心があると語る者。みんな苦しさで打ち勝ち、困難に立ち向かって必死に生きようと青春をおう歌してました。

おおいでた



市内西鶴崎にある脇蘭室墓は、ほぼ楕円形をした自然石の墓標で高さ1・55m、地面からの全高は2・33mある。

墓標の表面には蘭室の高弟帆足萬里の書になる「文教脇先生墓」の六文字が彫り込まれている。

間になりたいと思います。

金沢市と松江市で交歓した青年活動家たちの、あの生き生きとした生活の姿や地域に貢献する姿、また船内で船酔いと戦いながらも何かをつかもうとディスプレイを続ける仲間たち、青年の船で見たこれらの姿が、あるべき青年像を示してくれたように思います。

わたくしはこの青年の船でつかみ得たこれらのものを、若者の一人としてフルに生かし、青年として恥ずかしくない努力をしていきたいと思っています。

文化財シリーズ 19

「子供にたくましい力を」

(問) 同和教育でどのような子供を育てようとしているのですか。

(答) 差別は社会の仕組みの不合理からくる生活条件の低さやそれに関連して生み出される人間の意識のゆがみとしてあらわれます。

部落差別はこの両者が集中的にあらわれたものですが、部落差別をなくすることは、一切の差別をなくする取り組みにつながるわけです。

ところで、わたしたちの身のまわりにこのような差別はないのでしょうか。子供の教育という一つの事柄を取り上げてみても、生活条件の低さが子供の伸びる条件をつぶしてしまっ

ている事実、また、勉強できるかどうかによって子供の価値を決めてしまったり、その人の出生、職業、学歴、身体的条件などで人間の値打ちを決めこんでしまふといった誤った意識によって、子供をからの中に閉じこめ、成長の芽を摘みとっていることはたくさんあります。

このような事実は子供の教育にあらわれた差別です。これをひとつひとつ克服していかねばなりません。それは遠いところのことではなく、まず、それぞれの家庭の中や近隣の生活を見つめ直すことから始まります。

子供たちが人間としての成長を阻害されているものは何なのかを明らかにしていくことが必要です。人間の尊厳がわかり、それを守りぬく子供、働くことの値打ちがわかりそれに意欲を燃やす子供、集団の大切さがわかりそれを喜ぶ子供、こんな子供を育てたいと考えます。

蘭室は昭和6年(1764)に今の日出町で生まれ、21歳から三浦海園などに従学し、26歳で私塾を開き帆足萬里などの多くの俊才を教育した。

寛政10年(1798) 鶴崎の城町(現在の中鶴崎)に在住し、居室を煙霞楼と号した。文化11年(1814) 51歳で歿した。

著書には歳蘭漫語、鶴崎夜話など数多い。

(県指定 昭和32年3月26日)



△秋の薫りを漂わせてくれた菊花展

秋の風物詩として親しまれてきた菊花展が11月1日から7日まで若草公園で開かれました。会場には、花き同好会のみなさんが作った大輪、懸崖など力作 550点が展示され秋の薫りを漂わせていました。



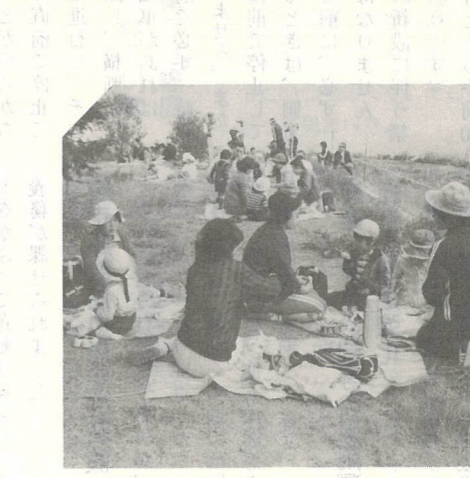
△市政の伸展に尽された方々を表彰

文化の日の11月3日市役所大会議室で市政の伸展に尽された方々の表彰式が行われました。市民を代表して佐藤市長が15人の個人と2団体の方々に表彰状と記念品を贈り、これまでの功績をたたえました。

▽みどりの少年活動班が公園を清掃

10月29日にみどりの少年活動班40人により大洲総合運動公園にある思い出の森の清掃が行われました。

少年たちに奉仕の気持ちをと昨年からはじめられたもので少年たちは寒さを忘れて草取りに励んでいました。



△にぎわった霊山森林まつり

さわやかな秋の一日を自然林と散策道を生かした森林公園で過ごしてもらおうと11月3日霊山森林まつりが行われました。

子供づれの親子やお年寄りの人たち大勢が秋の一日を楽しんでいました。

化粧品

最近シミが気になりませんか、もう一度鏡を見直してください。

化粧品メーカーは、「肌を潤いを与えます。肌をひきしめ、ハリのある肌をつくります。お肌に栄養をシミ、色黒、ニキビ、小じわを防ぎます」などとコピーで宣伝し販売していますが、果たして本当でしょうか。

名古屋大学医学部の調査によ

消費生活展から(その1)

去る10月6日から15日まで城址公園内で大分市民みんなの消費生活展が開かれました。

この消費生活展は、暮らしの中で不安に感じている化粧品、洗剤、食品、資源などについて、主婦の方々(市消団連)が調査したものをパネル化し、行政と一般消費者がともに考えて暮らしを見直そうと開かれたものです。

今回行われた消費生活展の内容容について紹介をします。

あなたも実行できるものからやってみませんか。



と、化粧品がぶれによる患者の数は化粧品の生産量の増加とともに増えているという報告も出ています。

本当に化粧品が肌に良いものであれば患者の数は逆に減少しなければならぬはずですが、化粧品は一体何から作られているのでしょうか。女性にとって化粧品は必要なのでしょうか。人間の皮膚はうまくてできており、皮脂腺から出る脂と汗線から出る水分が混ざり合った弱酸性の皮脂膜という良質のクリームでおおわれ皮膚の乾燥を防ぎ、しっとりとした柔らかい肌をつくる仕組みになっています。

ところが、化粧品をつけることによって皮膚のこうした働きを弱め、天然クリームを作る能力を衰えさせます。

そういう意味からできるだけ無化粧にした方がよいのではないのでしょうか。

毎日、栄養のバランスがとれた食事、規則正しい生活、十分な睡眠こそ、あなたのお肌をきれいにします。

でもどうしてもお化粧をとおしやる方には、次号12月1日号に化粧方法について掲載します。



11月23日はいつせい草刈りデー

耕作しないでそのまま放置された田畑や宅地化されてもまだ家の建っていない土地などに雑草が繁茂しているのを見かけます。

雑草が繁茂することは、病害虫の発生源となり、生活環境の面からみても好ましいことではありません。また、これから冬の乾燥期にかけて火災が発生することも考えられます。そこで、市では11月20日から30日までの間を「草刈り旬間」と定め、特に11月23日を「いつせい草刈りデー」として、市民の皆さんに雑草の刈り取りを呼びかけています。

雑草が繁茂している土地の所有者はこの旬間に草刈りを実施するようご協力ください。また、刈り取った雑草を焼却する時、量が多い場合は、前もって近くの消防署に連絡した上で十分注意して行ってください。なお、自分の手で草を刈り取ることができない方は、業者をあつせんしますので、農業委員会事務局（☎6111内線508）へご連絡ください。

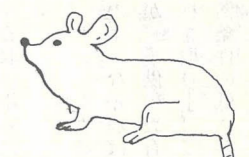
野犬退治 - 鶴崎地区 -



鶴崎地区 全域の各所に「毒だんご」を仕掛けて、野犬を退治します。無事故で終わりますようご協力ください。

▼実施時期 12月2日の午後5時から3日の午前7時30分まで
▼注意事項 ①飼いが毒だんごを食べる恐れがあるので、犬は散歩させない②猫も外に出さない③毒だんごを仕掛けてある場所には小さな旗をたててあるので、子ども、特に乳幼児には必ず親がついて、えさに近寄らない。
(環境衛生課)

全市いつせいに



ネズミ駆除を

寒さが厳しくなり、野外にえさがなくなると、ネズミが家に侵入してきます。ネズミはベストやチフスなどの病原菌をまきちらすばかりでなくダニやノミを運んでくれます。また、食品を食いあらしたり、家具をかじったりする有害な動物です。

そこで、市では、12月1日から12月10日までの間をネズミ駆除旬間として全市いつせいにネズミ駆除をします。ネズミは行動範囲が広く、各戸まちまちなしても効果が上がりませんので、官公庁、事業所、学校などを含め全世帯がいつせいに実施します。

駆除の要領

さらに、駆除の効果を上げるため、各保健衛生組合単位で、1月、2月、3月と継続して行うようお願いいたします。

▽実施される時は、毒えさの食いつきをよくするため、食堂、炊事場などに残飯その他ネズミのえさになるようなものを残さない。
▽毒えさは、最初一袋の半分を使い、残りの半分は補充用にする。
▽ネズミは警戒心が強いので、毒えさの位置は一定にする。
▽子供が毒えさを食べないように十分注意する。残つたものは焼却するか土の中に埋める。
▽その他の要領については回覧する実施要領をよく読む。
(環境衛生課)

住宅需要実態調査

昭和53年住宅需要実態調査が11月15日から12月10日までの間に行われます。対象となるのは

市内全域から無作為に選んだ千6百世帯です。県知事から委嘱された調査員が訪問しますので、ご協力ください。
(建築課)

幼稚園児の入園料、保育料をお返しします

市では、4歳、5歳の幼稚園児の入園料、保育料を減免し、お返ししています。対象は、市内に在住し、私立、私立の幼稚園に通園する幼児をもち、下の表のいずれかに該当する世帯です。対象者は11月30日までに各幼稚園に減免申請書を提出してください。ただし、世帯の中で2人以上に所得がある場合は、各人の市民税所得割額の合計額が基準となります。

Table with columns: 対象世帯, お返しする金額(年間), 市立, 私立(5歳児), 私立(4歳児)

おわび

市報11月1日号の文化の日報彰者の紹介記事で、中畑法寿氏と佐藤権喜氏の顔写真を誤って掲載し、両氏はじめ関係者に多大のご迷惑をおかけいたしました。謹んでおわび申し上げます。



自治 佐藤権喜氏 寒田 75歳, 自治 中畑法寿氏 上宗方 84歳

移動図書館巡回日程

(12月7日以降は次号に掲載)

Table with columns: 月日, 場所, 時間



危険物取扱者試験と準備講習会

▽試験日時 1月21日の10時
▽試験の種類 乙種第4類、丙種
▽試験会場 大分工業大学
▽願書受付期間 11月24日～12月1日
▽受験手数料 乙種第4類：2千円 丙種：千6百円

準備講習会

▽日時 12月2日、23日の9時30分
▽場所 大分商工会館
▽問合せ先 市消防本部警防課

古式銃や美術刀剣の登録を

古式銃砲や美術刀剣を発見した場合、警察へ発見届を出し、県の文化課で登録をしなければなりません。ところが、発見届をしても、登録をしない人が多いようです。この場合は不法所持となりますので早目に登録をしてください。なお、手数料は3千円です。
(県文化課)

明るい選挙推進の弁論大会

▽出場者 市内の高校生
▽日時 11月29日 13時
▽場所 市役所8階大会議室
市民の皆さん多数のご来場をお待ちしています。

電気コタツは効率よく

朝夕の冷え込みが厳しいこの頃、コタツで一家団らんの時、暖房機器は効率よく使われていますか。保温効果などをよくするため次の点に注意しましょう。
▽電気コタツの温度調節ツマミは熱すぎないように調節する。
▽コタツの下にはマットをしき。
▽洗たく物の乾燥には使わない。
▽使わない時は手まめにスイッチを切る。
(九州電力)

県民栄養展

日常生活に合った正しい栄養知識を普及させるため、県では、県民栄養展を開きます。
▽日時 11月30日、12月1日
▽場所 トキハ8階ギャラリー
(県予防課)



家庭児童相談室

お子さんのことで心配ごとや悩みごとはありませんか。例えば「こぼの発育状況がおかしい」「学校で登校を拒否する」「身体の不自由なことを抱えて困っている」「離婚や死亡などで子どもの養育に困っている」。

このようなことでお悩みの方は市家庭児童相談室(☎6111内線344)にご相談ください。(児童家庭課)

老人居室整備資金

お年寄りの専用居室を整備される方に資金をお貸しします。希望される方は市社会課または各支所市民係へ申し込んでください。

▽貸付条件 ①建築しようとする者が親族である60歳以上の方と同居している②市内に住所がある③自力で老人専用居室を整備できない④市税を完納している⑤貸付決定までに着工していない⑥老人専用居室だけの増改



パーキンソン病を難病特定疾患に指定

10月から難病特定疾患見舞金の支給対象にパーキンソン病が追加指定されました。ただし、生活機能症度が2度、3度の方(日常生活や通院に介助を必要とする程度)に限ります。

対象となる方は、来年の3月末までに必要書類を添えて、市保健予防課または支所市民係

市民の皆さんから市政に関することや市内での出来事などを中心に「大分市の10大ニュース」を選んでいただくことになりました。

募集 大分市 10大ニュース

今年「ポール・トガルのアベイロ市との姉妹都市の提携」成人病検診センター「オープン」など市の事業をみて

▽応募方法 ハガキにニュースを10項目以内記入の上、住所、氏名、職業、電話番号を明記してお送りください。

▽締切日 12月9日 31号 市広聴広報課

築である。夫婦部屋：21平方以内(約6・4坪)単身部屋15平方以内(約4・5坪)▽貸付額 80万円以内▽その他 貸付決定は審査の上行います。

▽償還条件 ①貸付年度内据置②無利子③10年間半年賦均等償還

中小企業主の退職金制度

従業員が退職金制度は、今や常識。しかし、事業主でも退職することがあります。

このような場合に備えて、事業主の生活の安定をはかる退職金制度、それが小規模企業共済制度です。

高齢者職業相談

市では、庁舎1階の相談コーナーと市社会福祉センターに高齢者職業相談室を設け、高齢者の就職などの悩みごと相談に

無料人権法律相談所 秘密は厳守しますので、お気軽にご利用ください。

▽相談日 庁舎1階相談コーナー：月、金 社会福祉センター：火、水、木、金、土

▽市坂ノ市支所：11月21日の10時～15時

▽相談内容 村八分、借地借家の問題、名誉の侵害、公務員の職権濫用、交通事故の問題、家庭内の問題など。

簡易保険の保険料前納制度

簡易保険の保険料の払い込みは財形貯蓄保険以外はすべて月掛けとなっております。

この場合、3カ月分以上をまとめて払い込んでいただきますと割引が有利です。

発性筋炎⑩特発性血小板減少性紫斑病⑪結節性動脈周囲炎⑫潰瘍性大腸炎⑬大動脈炎症候群⑭ビュルガー病⑮天疱瘡⑯脊髄小脳変性症⑰クローン病⑱難治性肝炎のうち劇症肝炎⑲悪性関節リウマチ

休日、夜間の当番医はテレホンサービスでお知らせしております。番号は次のとおりです。

休日当番医：☎44488 夜間当番医：☎44489

市では、1歳未満乳児や妊産婦に牛乳または粉ミルクを差し上げています。

▽対象世帯 ①生活保護世帯②前年度分の市民税が非課税かつ等割の世帯③前年度の所得税が非課税の世帯

ただし、乳児は①体重が月別支給基準表より低い方②医師から栄養強化が必要であると認められた方に限ります。



死亡一時金

保険料を3年以上納めていた人が年金(老齢、傷害、通算老齢、母子)を受けなくて死亡した時は、保険料の納めた期間に応じて遺族に死亡一時金を支給しています。

一時金を受けとることのできる遺族の順位は次のとおりです。死亡当時生計をいっしょにしていた人でなければなりません。

Table with 2 columns: 種類 (種類), 金額 (金額). Rows include 1級 (577,700円), 2級 (462,100円).

Table with 2 columns: 種類 (種類), 金額 (金額). Rows include 母子、準母子、遺児 (462,100円), 遺族の順位 (1配偶者, 2子, 3孫).

今年度で、国民年金の給付のしくみについて説明してきました。それでは、年金をもらうにはどうすればよいのでしょうか。

年金を受けるための手続き 今回、国民年金の給付のしくみについて説明してきました。

年金課または各支所市民係で受け付けています。

Table with 2 columns: 年金の種類 (年金の種類), 支給 (支給). Rows include 老齢・傷害・母子・準母子・遺児・寡婦 (3・6・9・11月), 通算老齢 (6・12月), 死亡一時金 (随時).

なお、裁定請求書は、市国民年金課または各支所市民係で受け付けています。

12月の不燃物収集日程

Table with 3 columns: 1回目 (1回目), 2回目 (2回目), 収集校区名 (収集校区名). Rows include 4月, 5月, 6月, 7月, 8月, 9月, 10月, 11月, 12月.

庭木類のせん定くずなどは直接埋立場に搬入してください。



社会福祉協議会

香典返し寄付 (大分地区)▽馬見塚テル 長浜町▽高橋鬼也 畑中▽平林シヲ 古国府▽提教雄 高城南▽中西貞行 東浜▽佐藤安生 明積▽木原ユキエ 旭町▽佐藤喜美子 豊町▽浜村照 明野南町

▽関頼人 北下郡▽小田シゲ子 東八幡▽佐藤純 牧▽竹本和一日岡▽寺司澄雄 三川下▽町田

特志寄付 以上10月25日まで受付分

ひとこと

日ごろ感じていることや意見・要望なんでもお寄せ下さい。

子供たちの人生に私の力が役立てば



中島西一丁目 後藤真知世

開発/開発/で山は切り崩され、湖は汚水だめとなり、空を見ればスモッグ：幼稚園から始



区民運動会で人の和ができます

10月29日市内のあちこちの校区で区民運動会が開かれていたが、東大分小学校で行われていた区民大運動会で、お会いした西萩原の植木昭子さんにマイクを向けてみました。大変盛況のようですが毎年参加されていますか。

まるといわれる進学競争、中学生の乱暴事件……。『社会教育』の重要性を肌で感じる今日である。

私がガール・スカウトの指導者となって7年目。いろいろなことがありました。子供たちはグループ活動の中で社会性を学んでいく。種々の訓練により実生活の技術を身につけ、創造性をも養っていく。奉仕活動により働く喜びを感じ、人に役立つ努力をするようになる。

子供たちの中に入って一緒に活動していくと、そのうちに子供たちが自発的にプログラムを

区民大運動会は今年で8回目になります。私は校区の体協役員をしていますが、もう5年間ずっと参加しています。

これだけの人を集めるためにはご苦労が多いのでは。本当に苦労します。町内ごとに何回も集会を開いて、各種目別に出席者を決めるのですよ。

でも、運動会などで人の和ができるのでは。



笑顔で語る植木さん

市報おいた 11月15日号 (毎月1日・15日発行)

組み、積極的に活動していくようになる。社会の出来事に関心をもち、また、友達の中で落ちこぼれの子、社会からはみ出していく子に対し、何とかならないものかと、涙を流して話し合ったりする。リーダーシップをとっていた子が、いつのまにか他の子にリーダーシップがとれるようにと育てているのを見て、私の疲れなど吹き飛び、喜びとなるのである。

それは言えますね。最近はやや人気が増えましたから、新しいと知り合うきっかけになります。この他に何か校区でしたいことはありませんか。

歌や踊り、絵画や書を発表する文化祭ができないかと思っています。それから、婦人を対象にした講演会や討論会をもって地域婦人の交流をしたいと思っています。

市報おいた 11月15日号 (毎月1日・15日発行)

市政センター 短訊



えんどう豆の茎はおいしく食べられます



中島資来 須藤 茂子

秋まきの畑の手入時期となり

ゆとりある教育について



西地区団地戸敷 秋本 嘉子

教育内容の高度化に伴い、落ちこぼれの生徒が増加しています。

「ゆとりある教育」ということで教育課程が変わるときいたのですが具体的に、どのように変わるのか教えてほしい。(係から)教育過程の改訂は、小学校は昭和55年度・中学校は

ました。えんどう豆を植える時期でもありますが、私は5月に台湾旅行をし、おいしいえんどうのいためものを食べました。聞いてみると、えんどうが成長して花がつく前に、茎の横に沢山芽が出るので、これをつんで野菜として使うそうです。これは高級野菜として売られてもいました。

豆の方を食べるのもよいですが、緑の野菜として、空地のある方は植えて試して見てはいかがですか、ピース豆でもさやえんどうのいずれでもとれます。

昭和56年度から完全実施されることになっており現在は、その移行措置期間となっています。ゆとりある教育とは教科書の内容を削減し授業時間を減じそれによって浮いた時間を①子供一人ひとりがわかるようにすること ②全人的な教育をして学校の実情に即した指導をすること に使うようにして学校生活をゆとりのある、しかも充実したものにすることです。 教育委員会としましても学校とともに努力していきたいと思っています。

(教育委員会)

◎表紙登場のグループに接するたびに仲間のすばらしさを感じます。……(安) ◎「光陰矢のごとし」。きびしい冬もすぐ目の前。暑かった夏もうそのようです。…(牧) ◎火災シーズンがきましたので消防特集をしてみました。おたがいに注意を……(皆)