

# 市報

# おおいた

53. 5. 15

No. 765

編集と発行

大分市市民部広聴広報課  
(☎34-6111)

《家族ぐるみで節水の習慣をつけましょう》



## ただいま強化練習中



### 大分市民合唱団

## ウィステリアコール

創立が昭和27年と古い歴史をもつ大分市民合唱団  
ウィステリアコール。

このグループは、今夏（7月7日）に26回目の定  
期演奏会を予定しており、5月、6月は強化練習期  
間。

そのせいかメンバーの顔は真剣そのもの。

「現在グループは60人で構成されているが、女性

40人、男性20人と男性が少ないのが悩み……」と指  
揮を取っている飯倉貞子先生は話してくれた。

昨年は、西部コンクールで銀賞を受賞。今年こそ  
金賞を取り、全国大会へと希望をふくらませるメンバ  
ーのみなさん。

また、ひとときわ高く歌声が響きわたるようである。

5月3日 顕彰の日

# 心暖かいご

# 奉仕をたたえて

市では、52年度から5月3日を「市民顕彰の日」と定め、永年にわたる市民の隠れた善意、善行を顕彰することにしています。

今年で2回目を迎え、市民の皆さんからご推せんいただいた12団体、17個人の中から、次の8団体、3個人を選び表彰しました。

どの表彰者（団体）も、永年にわたって公益の保護や社会奉仕、または災害の未然防止などを行い、市民から深く感謝されています。

また、これからも顕彰するにふさわしい人や団体がありましたらご推せんください。推せんを受け付けは秘書課でもいつでも行っています。（順不同 敬称略）

## 8団体、3個人を表彰

### 団体

#### 住みよい明礮を築く会（明礮）

昭和49年以來、毎年火災多発期の11月1日から3月31日まで毎晩、明礮地区、田中町の一部を拍子木を打ちながら防火、防犯パトロールを行い地域の防火に努めています。

#### ボランティアの会（片島）

昭和49年2月以來、毎月1回精薄施設博愛寮を訪問し、寮生の友だちとなり入浴やつくろい物を手伝ったり、映画の上映、運動会をともに行ったりしています。

#### OSVの会（猪野団地）

昭和51年9月、先天性脳性マヒの子供を持つ父兄から子供は毎日家庭訓練をするため3人の補助者が必要と申し込みがあり、以來、このグループが毎日2名交代で奉仕活動を行いました。現在も在宅未就学心身障害児に対して奉仕を行っています。

#### 西町子供会（南鶴崎）

昭和49年以來、鶴崎商店街、西町地下道の清掃を毎週土曜日、

▽メンバー11人の住みよい明礮を築く会



▷博愛寮でパネルシアターを行っているOSVの会



◁例会で今後の活動を討議するOSVの会



◁地下道を清掃している西町子供会



### つくし会（松岡）

昭和48年以來、毎月1回市道や県道の除草作業、松岡地区内の神社、寺、公民館の清掃作業を行っており、地区民、PTAなどから非常に喜ばれています。

### 個人

#### 谷口花野(73)（木ノ上）

昭和48年以來、5年間にわたって、こつこつと手編みによる毛糸の手袋、足袋、肩掛など約5百点を市内の特別養護老人ホームなどに寄贈しています。

#### 首藤秀雄(80)（南鶴崎）

昭和50年以來、ほとんど毎日乙津川の右岸（桜公園）と乙津川提防下の雑草取り除き作業を行って、地域住民から深く感謝されています。

#### 内田 晃(65)（坂ノ市）

昭和43年以來、毎朝街の美化を目的とし、自宅周辺から約1キロ四方の道路、側溝など清掃作業を行っています。

この奉仕活動が地域の人々の心を動かし、地域社会の奉仕活動の輪が大きくひろがっています。



△楽しんで編物をしている谷口花野さん



△勢ぞろいした映寿会のみなさん

▽老雄8人のつくし会



△ヤングの集り明野青年会



▷草刈りに精を出す首藤秀雄さん



△愛用の一輪車と内田晃さん

# 53年度の固定資産税が決まる

## 第1期の納期限は5月31日

53年度の固定資産税と都市計画税が決まりましたので、納税通知書をお送りしました。

昨年は第1期の納期限が4月30日でしたが、今年は都市計画税の税率改正の関係で1カ月遅れ、5月31日が第1期の納期限となります。

### 税金を納めなければならぬ人

固定資産税は次の人に納めていただきます。

53年1月1日現在において、①土地や家屋の所有者として土地登記簿や家屋登記簿に登記されている方。または、土地、家屋課税補充台帳に登録されている方。

②償却資産の所有者として償却資産課税台帳に登録されている方。

したがって、1月2日以降に売買などで所有権を移転した場合は前の所有者、つまり、1月1日現在の所有者に固定資産税を納めていただくこととなります。

### 税額の計算方法は

納税通知書の税額がどのようにして計算されているかを簡単に説明しましょう。

固定資産税は課税標準額に百分の1・4、都市計画税は課税標準額に百分の0・25の税率をかけて求めます。

### 固定資産税の課税標準額

土地：原則として資産の評価額ですが、宅地や一般農地などは

税負担を軽減するための方法がとられています。

家屋：前年に増築やとりこわしなどをしている場合は、課税標準額は昨年と同じです。新築家屋の課税標準額は、屋根や基礎、柱など各部分の材料の使用量や質の程度に応じて、国の基準をもとに計算します。

### 都市計画税の課税標準額

土地：固定資産税の課税標準額の求め方と同じように、ここでも税負担の軽減が図られています。



### 新築家屋は税額を軽減しています

住宅建設の促進を図るため、新築家屋の固定資産税を次のとおり減額します。

(一般の専用住宅)

床面積が百平方メートル(30・25坪)以下の家屋は、その住宅に新たに固定資産税がかかるよ

### 前納は5月29日までに

納税通知書が届きましたら、便利でお得な前納報奨金制度をご利用下さい。これは、税金を前納していた場合に前納報奨金をさしあげる制度です。

たとえば、第1期分の税金を納める際に、第2期以降の税金を納めていただくと、第2期以降の税額に対して前納報奨金が支給されます。この方法で税金を納めると納期ごとの手間がはぶけ、税金を納め忘れることもなくなります。また、報奨金は納期ごとの前納月数により算定されますので、5月29日までに前納されるのが一番お得です。5月29日までに前納される方は納税通知書の色刷りの欄を使用してください。納税するとき金融機関の窓口に出して、前納報奨金を差し引いた税額だけ納めれば結構です。

### 固定資産税の納期限

第1期	5月31日
第2期	7月31日
第3期	9月30日
第4期	54年1月4日

### 有価ゴミ

### 回収運動にご協力を

皆さんがなに気なく捨てているゴミの中には、まだ再利用できる有価物がどれくらいあると思いますか。これまでの集計では、可燃性ゴミに14・5割、不燃性ゴミには27割もの有価物が含まれています。資源を大切にすると同時に有価ゴミの回収運動にご協力ください。

### 売上代金は町内へ

市では資源の再生利用を促進するため、この有価ゴミ回収運動に取り組む計画をたて、51年11月に明野団地や萩原地区の中からモデル町内(7町内)を設けて、有価ゴミの集団回収テストを行いました。各町内とも皆さんの絶大なご協力で予想以上の成果をあげ、収集日に出される不燃性ゴミが実に30割も少なくなりました。

そして、有価ゴミの売上代金、平均2万円程度が各町内でほかの面に生かされています。

### 3カ年計画で全市に

52年度を初年度として有価ゴミ回収3カ年計画をたて、全市にこの運動を広める努力をして



再利用できるものがこんなに

### 道路・河川愛護デー

4月23日、市の呼びかけで道路、河川愛護デーを実施しました。これは、市民参加で身近な清掃美化運動を通して、自分たちの住む周辺の道路側溝や水路を大切に守ろうというものです。

実施地区は、南大分、滝尾、鶴崎皆春、桃園、三川、日岡高松、植田田原・宗方など43自治区。



地区民総出で清掃

約8千人が出て清掃作業が行われました。当日清掃された道路側溝は約4万7千個、水路約3万4千個、運び出された土砂などは千百立方メートルです。

これらの土砂は建設業者のご協力をいただき、約90台のトラックで指定した捨て場まで運搬されました。

### 給与所得者の個人市県民税が決まる

会社や学校・官公庁などに勤め、毎月の給与から市県民税を納めていただく方の税額が決まり、納税通知書を5月13日それぞれ事業所に発送いたしました。大切な税金です、事業主から通知書を受けとりましたら、一度よくお確かめください。

なお、給与所得分(給与収入分)のみによる簡単な計算例をご紹介します。

給与所得者の標準世帯を例に計算した場合

(配偶者と扶養親族子供2人)

▽52年中の収入金額2百80万円

▽52年中に支払った社会保険料22万4千円

▽52年中に支払った生命保険料5万円

(1) 別表Aは年調給与額を表します。

(2) 年調給与額が3百万円以上のものについて、上記の算式により計算した金額に1円未満の端数があるときは、その端数を切り捨てた金額を給与所得控除後の給与の金額とします。

(3) 給与の総額が1千

また、市県民税の計算基礎になります。税率および、所得控除の内訳などについては、事業主を通じ皆さん方に差し上げる通知書の裏面に詳しく記載してありますので、省略させていただきます。

なお詳細についてのお問い合わせは、市民税課第3係へ。

(計算例)

$$(収入金額 2,800,000円 - 給与所得控除後の金額 1,810,000円) - (社会保険料 224,000円 + 生命保険料 35,000円) = 771,000円$$

配偶者控除 200,000円 + 扶養控除 2人 × 380,000円 + 基礎控除 200,000円 = 771,000円

課税標準額 771,000円 × 税率 4% = 30,840円

※毎月の給与から徴収される金額 6月 3,350円 7月から毎月翌年5月まで 3,310円

(注) 計算例の給与所得控除後の金額の求め方は次のとおりです。

年調給与額の区分	給与所得控除後の給与の金額の計算式
1円から～500,999円まで	0円
501,000円～1,249,999円	A - 500,000円
1,250,000円～1,499,999円	A × 60%
1,500,000円～2,999,999円	A × 70% - 150,000円
3,000,000円～5,999,999円	A × 80% - 450,000円
6,000,000円～10,000,000円	A × 90% - 1,050,000円



# 遊びの申で学ぶ 子どもたち

## 育てよう少年団体を 参加させよう少年団体活動に

あなたのお子さんや近所の子どもたちは、毎日元気に遊んでいるでしょうか。

「今の子どもたちは、遊びを失った」といわれています。遊ばないだけでなく、遊べなくなってしまう子どもたちが多いです。

遊ぶ仲間のない子どもたちは、室内にとじこもって、テレビやマンガをながめているだけ

# おおいびた



少年団体には、地域で組織された「子ども会」の外に、ボーイスカウト、ガールスカウト、海洋少年団などがあります。

これら少年団体の、未熟で経験の乏しい子どもたちをまわがいや危険から守るために大人の力が必要です。

子どもたちの活動を温かく見守りながら、物心両面の援助をしてやらなければなりません。

あなたのお子さんとお子さんの地区の子どものために、あなたのほんのわずかの時間を、さいてくたさいませんか。

なお、少年団体活動についてのお問い合わせは、市教育委員会社会教育課へ。(☎6-111)

# お買物メモ

大分市小売価格調査4月分から

品目	平均価格	最低価格
小麦粉 1キログラム	160円	135円
豆腐 1丁	55	45
食用油 1.8リットル	632	430
マヨネーズ 300グラム	192	174
プロパン 10立方メートル	3,393	2,890
灯油 1.8リットル	714	650

側は地上に達する空洞があるが、衰える傾向は見えない。

本樹に接して他に一本のクスが立っている。地上から30センチで幹囲4.25センチ。

この木は、親株の根が発達して、ほう芽し、生長したものと考えられる。

(国指定天然記念物、大正11年指定)



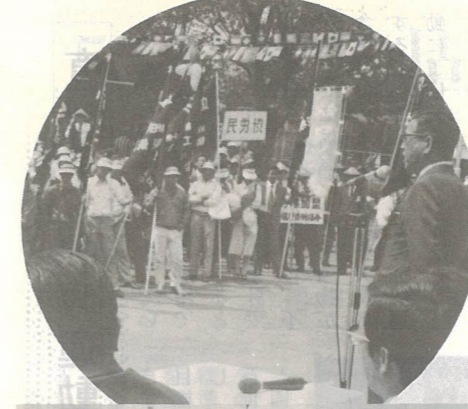
# 文化財シリーズ 13

## 柞原八幡宮のクス

ひたむきに愛しながら被差別部落出身であるということから恋人との結婚ができず、若い生命を断つたK子さんのお父さんは、次のように切々と訴えています。

「私たちにあって差別とは、心臓を貫く社会の凶器です。私は娘を失ってはつきりとそれを知りました。かくし通せるならば死ぬまでかくしたい。」という遺書を残して逝った娘の気持ち、そんな悲しい不合理なことが、この世にあっていいのでしょうか。」

(サンケイ新聞)



△第49回メーデー開かれる

5月1日、長期化する不況の中で働くものの祭典、メーデーが市内各会場で開かれ多くの労働者が参加しました。

今年も残念ながら分裂メーデーでした。はやく統一したメーデーに……。

若草公園会場(写真上段)  
大分城址公園会場(写真下段)

△しわのぼし老人学級の入学式

4月25日、市社会福祉センターで、「しわのぼし老人学級」の入学式が行われました。

出席者2百57人、式後各班に分かれ、互いに仲間との親交を深めました。



△西寒多神社でふじまつり

5月3日から7日まで西寒多神社でふじまつりが行われました。

見事なふじの下では、子どもづれや団体などが楽しい1日をすごしていました。



△西寒多神社でふじまつり

5月3日から7日まで西寒多神社でふじまつりが行われました。

見事なふじの下では、子どもづれや団体などが楽しい1日をすごしていました。

# 質問コーナー?



粉石けんは、どこで売ってますか?

(問) 娘が、手あれ症状なので合成洗剤の使用をやめて、粉石けんを使いたいのですが、市内に売っているところはないでしょうか?

また、合成洗剤の問題点と、粉石けんの正しい使い方を教えてください。

(答) 粉石けんは、市内のデパート、大型店、生協などで売られています。

合成洗剤と粉せっけんは、その用途は同じですが、本質的には異なる物質です。

それぞれの主成分は、合成洗剤がアルキルベンゼン系や高級アルコール系の界面活性剤ですが、粉せっけんは動植物性油脂から作るアルカリ塩です。

合成洗剤の毒性については、

純石けん分が94%以上のものに添加剤(ケイ酸、炭酸ソーダ)の含まれていない無添加剤の粉せっけんは、手あれの心配がありません。

また、添加剤入り粉石けんは、手あれのする人がいるかもしれませんが、手でつかして使用すればよいでしょう。

粉石けんは、水にとけにくいといわれていますから、いったん湯でとかして使用しましょう。

使用法をよく読んで使ってください。

1) 手あれや湿疹などの皮膚障害  
2) 生活排水に含まれて河川、海域などに流入した場合の弊害

私たちは、疑わしきものは使わないようにすべきでしょう。

粉石けんを買うときは、JISマークのついている製品を目安に選びましょう。

純石けん分が94%以上のものに添加剤(ケイ酸、炭酸ソーダ)の含まれていない無添加剤の粉せっけんは、手あれの心配がありません。

また、添加剤入り粉石けんは、手あれのする人がいるかもしれませんが、手でつかして使用すればよいでしょう。

粉石けんは、水にとけにくいといわれていますから、いったん湯でとかして使用しましょう。

使用法をよく読んで使ってください。

# 同和問題 学習シリーズ 6

差別のない社会を

(問) 部落差別は、なくなってきているのでしょうか。

(答) 部落差別の問題は、この世の中にも現存しています。それが、最も問題となるのは、結婚と就職であるといわれています。

このような差別が、また私たちのまわりに現存しているのです。

研修会や懇談会の席で、「民主主義の世の中には、もうそんな部落差別はない」という人がありますが、そういう人が自分の子どもが、そういう人になると「やっぱり困る」とか「相手がね」といった差別意識をあらわすものです。

同和問題を観念や知識のうえで理解しているだけで自分の問題として正しくとらえていないところに、このような矛盾がでてくるのです。



転作奨励金を差し上げます

10ア未満の水田耕作者で、本年度に稲以外の作物へ転作(水田利用再編対策)される方に、転作奨励金を差し上げます。対象者は、市農政課または各支所へ申請書を提出してください。

さつき展

▽日時 5月20日～28日
▽会場 若草公園
▽出点数 約2百点
▽その他 毎日苗を無料配布(園芸畜産課)

危険物取扱者試験を行います

(危険物取扱者試験)
▽日時 7月16日、10日
▽試験の種類 甲種、乙種、丙種



市民バドミントン大会

▽種目(初心者) ①Aクラス
:経験2年以上②Bクラス:経験2年未満③Cクラス:経験1年未満
▽期日 5月28日

県政バス

▽日時 7月4日 9時～16時
▽場所 大分高専体育館
▽申込先 伊申功(明野北町Sの18の203、☎51553)

日曜園芸教室

▽日時 6月4日 9時～12時
▽場所 荷揚町老人いこいの家
▽内容 朝顔の作り方・大菊・盆栽菊・懸崖菊の作り方(園芸畜産課)

水泳教室

▽定員 各30人
▽会費 小学生5百円、その他は千円(別にスポーツ障害保険料3百円が必要)
▽受付日時 5月28日 9時
▽受付場所 温水プール事務所(☎1127)

青年海外協力隊員

▽対象者 満20歳から原則として35歳までの男女
▽派遣先 アジア、アフリカ、中南米、南太平洋の開発途上国
▽業種 農林水産、鉱工業、土木建築、保健福祉、文化教育、



県住宅供給公社賃貸住宅の補欠入居者

▽住宅名と戸数 大空:12、中島:9、明野:35
▽受付期間 5月22日～27日
▽問合せ先 県住宅供給公社(☎1086)

九州青年の船

▽訪問地 中華人民共和国
▽期間 9月7日～20日
▽応募資格 20歳以上26歳未満の男女。その他制限あり
▽参加費用 10万円程度
▽申込先 市社会教育課
▽申込締切日 5月25日

外国語講習生

(中国語)
▽開講日時 毎週月曜18時～20時 6月12日に開講
▽申込先 日中友好協会大分県本部(☎8430)
▽開講日時 毎週木曜18時30分～20時30分
▽申込先 大分日仏協会事務局(大分大学経済学部☎3311)



家庭児童相談室

市では、庁舎1階福祉事務所内に家庭児童相談室を設け、子どもさんについての悩みごとの相談に応じています。

ホームヘルパー(家庭奉仕員)

▽対象者 ①65歳以上で老衰、病気などで床にしている方②

6月の不燃物収集日

Table with columns for date, day, and area names (e.g., 5月19日 松岡、敷戸、吉野、竹中、河田).

店舗、会社、事業所、建設業などの営業活動によって生じた、不燃性ゴミは収集いたしません。直接埋立場(佐野、鬼崎)に搬入して下さい。

重度心身障害者の住宅改造費補助金

重度心身障害者、またはその保護者が住宅を改造する場合、市では工事費用を補助しています。

ろうあ者相談員

市では、ろうあ者の皆さんの相談に応じるため、ろうあ者相談員を設置しました。気軽にこ

無料人権法律相談所

▽場所と日時 鶴崎公民館:5月24日。坂ノ市支所:5月26日
▽相談内容 村八分、借地借家の問題、名誉の侵害、公務員の問題、交通事故の問題、その他人権問題など
なお、大分地方方法務局人権擁護課(☎0631)では、毎日、人権、法律の相談に応じていますので、ご利用ください。

Table with columns for date, location, and course name (e.g., 相談日曜 児童家庭課).

幼児期の家庭教育資料

市社会教育課では、第一子が昭和50年4月2日から昭和51年4月1日までの間に生まれたお子さんをもっているご両親へ、6月から毎月、幼児期の家庭教育資料として、ハガキ通信、パンフレットをお送りします。



●善意の寄付が相づいています。お礼申し上げます。(敬称略)

社会福祉協議会に

香典返し寄付 (大分地区)▽河野浩 金池町▽安部虎一 王子新町▽秋吉二郎 王子山ノ手▽山本ミヨ 王子山ノ手▽小野喜熊 椎迫▽笹山一夫 大道町▽平田花子 大分港▽木本正雄 王子北町▽直

江和子 東浜▽三重野千枝子 片島▽岩田昭 芦崎▽森崎和義 金谷迫▽小林実 大道町▽佐藤イソ 高城東 (鶴崎地区)▽工藤今朝夫 森▽幸忠義 家島▽佐藤シズ子 西鶴崎▽渡辺健二 葛木▽佐藤康男 三佐▽井上立木 三佐▽細川直人 森 (大分地区)▽芦川由輔 政所 (坂の市地区)▽野村謙 坂の市 (大南地区)▽平山善生 萩尾▽油布新一 吉野原 (種田地区)▽辻奈良喜 寒田

△松尾重信 上宗方▽麻生菊馬 国分▽小野政郎 宮崎△団地▽佐藤和夫 下横瀬▽池辺武志 横瀬▽今村信子 木ノ上新町

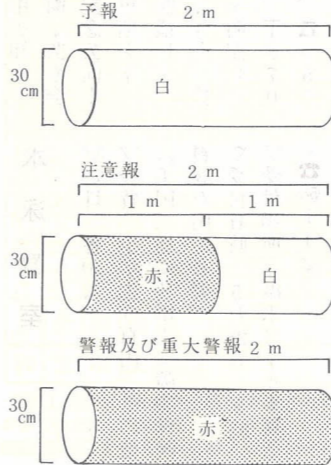
光化学スモッグにご注意

光化学スモッグは、大気中にオゾンなどの酸化性の強い物質が多くなり、視界が悪くなった状態。風がなく、直射日光が強い気象条件の時に発生しやすいと考えられています。光化学スモッグが発生すると目やのどが刺激され、涙が出るセキがでる、のどが痛いなどの症状がおこります。光化学スモッグの予報などが出された時は、十分注意してください。

注意事項

①屋外で過激な運動はさける。②ぜんそくなど呼吸器系疾患や特異体質の人はできるだけ外出しない。③目やのどなどに刺激を感じた時は水道水などで、洗眼やうがいをする。また、症状がひどい場合には、医師の手当を受ける。なお、光化学スモッグによる症状を感じた人は、大分保健所(☎8231)または、市保健予防課に連絡してください。

緊急時などの発令の際に掲揚する旗



④注意報、警報、重大警報が出された時は、広報車などで知らせる。③本庁、各支所、そして各中学校に吹き流し(左図)を掲揚する。



料理講習会を行いますか

市では、市民の皆さんの栄養改善事業の一環として、自治体単位に栄養士が出向いて栄養講習と調理実習を行っています。希望する自治体は、市保健予防課へ申し込んでください。▽申込方法 20人以上をとりまとめ、地区名、代表者氏名、電話番号をお知らせください。▽会場 地区集会場など適当な場所を地元で決めてください。▽経費 実習に要する材料費は受講者で負担



レントゲン健康診断

▽対象者 15歳以上の市民(高校・大学生・事業所に勤務している人、および妊婦を除く)▽料金 無料

Table with columns: 月日, 地区, 場所, 時間. Lists dates from 6月1日 to 6月8日 and locations like 津留留公民館, 津留留公民館, etc.

津留校区日程

Table with columns: 月日, 地区, 場所, 時間. Lists dates from 5月29日 to 5月30日 and locations like 高見・白滝, 寺崎, etc.

桃園・東大分校区日程

▽結果通知 異状のあった人には本人あて精密検査の通知をし、異状のない人へは通知をしません。▽その他 ①この診断により、結核、気管支拡張症、心臓肥大症、肺ガンがわかります。②受診券を必ず持参して下さい。③他校区の方も都合のよい場所を受診できます。



国民年金 保険料と納付期限

皆さんに支給する年金の元となるお金は、加入者から納められた保険料、国庫負担金、運用収入でまかなわれています。このうち、一番多いのはやはり保険料。これは、加入者の収入、年齢に関係なく一律ですが基本保険料と付加年金保険料の二種類があります。

基本保険料は、加入者全員に納めていただくもの。今年の4月から月額2千7百30円になりました。付加保険料は、将来多くの年金を希望する人が加入できる付加年金の保険料。これは、基本保険料と併せて納めるもので月額4百円です。

しかし、これらの保険料は常に一定ではありません。毎年法律が改正され、年金額が多くなりますので、それにつれて保険料も引き上げられます。また、農業者年金に加入している人は、基本保険料と付加保険料を納めることが義務づけられています。

納付期限

Table with columns: 納付期限, 期間. Lists 1期(4.5.6月分) from 6月30日 to 9月30日, 2期(7.8.9月分) from 9月30日 to 12月30日, 3期(10.11.12月分) from 12月30日 to 3月31日, 4期(1.2.3月分) from 3月31日 to 6月30日.

各町内に納付組織

「忙しくて」とか「銀行が遠くて」とか、つい保険料を納めることを忘れがち。こんなことのないように各町内に国民年金保険料の納付組織があります。世話人さんが保険料をとりまとめ銀行に納めますので、皆さんは安心です。ぜひこの納付組織に加入しましょう。

納付期限までに、保険料を納めないと、交通障害などや夫が死亡し母子世帯になったとき年金を受けられないことがあります。必ず納付期限内に納めましょう。納付は最寄りの銀行の窓口にお手元の納付書と保険料をご持参下さい。なお、1年分をまとめて納める1年前納制度もあります。

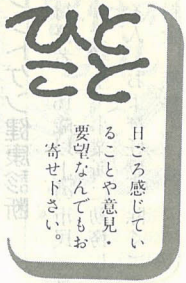
大道校区日程

Table with columns: 月日, 地区, 場所, 時間. Lists dates from 6月1日 to 6月8日 and locations like 志手, 大道町6丁目, etc.

成人病検診

▽対象者 25歳～64歳▽検診内容 受付、血圧測定、尿検査(尿酸、血糖、尿糖)▽津留校区成人病検診日程

Table with columns: 月日, 地区, 場所, 時間. Lists dates from 6月1日 to 6月8日 and locations like 津留留公民館, 津留留公民館, etc.



清掃奉仕をして感じたこと

鶴崎工業高校 J.R.C 佐藤 正

僕たち大分地区 J.R.C (青少年赤十字) は、奉仕活動として毎週土曜日の午後、昭和通りと市



自然に親しみ野鳥を観ま

せんか 4月29日大分川と乙津川を中心に野鳥の生息状態を調べていた、大分県野鳥友の会副会長の佐藤務さん(46歳)にマイクを向けてみました。

野鳥の調査はいつからしていますか 昭和41年にはじめたので12年目です。その後昭和47年に同好家があつまって友の会を発足さ

役所前の歩道橋及びその付近の清掃をしています。そこで、毎回感じるのは、ゴミやタバコの吸いがらが路上に散乱していることとです。ゴミ箱



や吸いがら入れはまったく無視されている感じがです。これでは市民のモラルが疑われます。もう少し自分の町をきれいにしようではありませんか。そのためには、奉仕団体

に加入して清掃活動してもいいでしょう。しかし、そんなものには加入しなくてもできるのです。自分の出したゴミは自分で始末する。吸いがらは、吸いがら入れへ。ただそれだけでいいのです。一人ひとりがそれだけの事を心がけさえすれば良いのです。そうすれば、きっときれいな大分市になることと思います。

せました。昨年2月には日本野鳥の会大分県支部(大分市は50人)をつくり、これで、全国組織の会に入ったので活動しやすくなりました。

野鳥の変化はどうですか 以前は緑がありました。宅地造成のため生活の身近で雑木林を見ることができなくなりました。野鳥もそれに連れて数が激減しました。野鳥の保護は、吸いがら入れはいいですか 自然に親

野鳥の保護は、吸いがら入れはいいですか 自然に親



野鳥を観察する佐藤さん

2回(春・秋)市民探鳥会をしてるので気軽に参加してほしいと思います。

市政モニター 短信



市政モニターになつて

敷戸団地西區 穴本 玲子

大分市に住んで9年になります。これまで我が家では最も頼りがいのある夫を軸に、9歳と6歳の女兒二人に囲まれて、この不景気の中でつきなみな言葉ですが「平凡な毎日のくり返しでした。欲をいえばきりがありませんが苦しいながらも楽しい我が家なのです。こんど市政モニターの一員となりましたきっかけは、わたしの自らの意志ではなかったのです。市政モニターという言葉も1年前に知ったもので、前にモニターだった友人から聞かされ「あなたもどう?」と誘われました。そして、今年の春にあるグループの方からも声がかかりました。すぐお受けするわけには



でも、我が身を振り返れば子供たちは、あまり手もかからないように成長しているし、人様から声がかかった良い機会だと思ひ、先日の市政モニター委嘱式に出席し、改めてモニターをやってみようと決意した次第です。委嘱を受けました以上は、ご近所の方がたのご協力を得ながら声なり、アドバイスなり、情報なりを、市との橋渡しとして、「わたしなりのモニター役」で、これからの2年間悔いなく務めて行きたいと思つています。皆様のお声拝借、お耳拝借、よろしくお願ひいたします。

(係から)このほかにも大分工業、大分女子、大分商業、雄城台、碩南、大分東明、城南の各高校と大分高専でも J.R.C を組織し奉仕活動を続けています。

いきませんでした。なぜなら、市政の字は書いても意味がわからない状態です。自分の住んでいる団地のことですら知らないことばかりです。まして、市民のお世話をしてくださっている行政・教育・環境・福祉などもなく、ただ、歳をとるだけのつまらない主婦でしかなかったからです。

市報おおいだ 5月15日号

(毎月1日・15日発行)

編集と発行 大分市市民部 広聴広報課 印刷 佐伯印刷株式会社