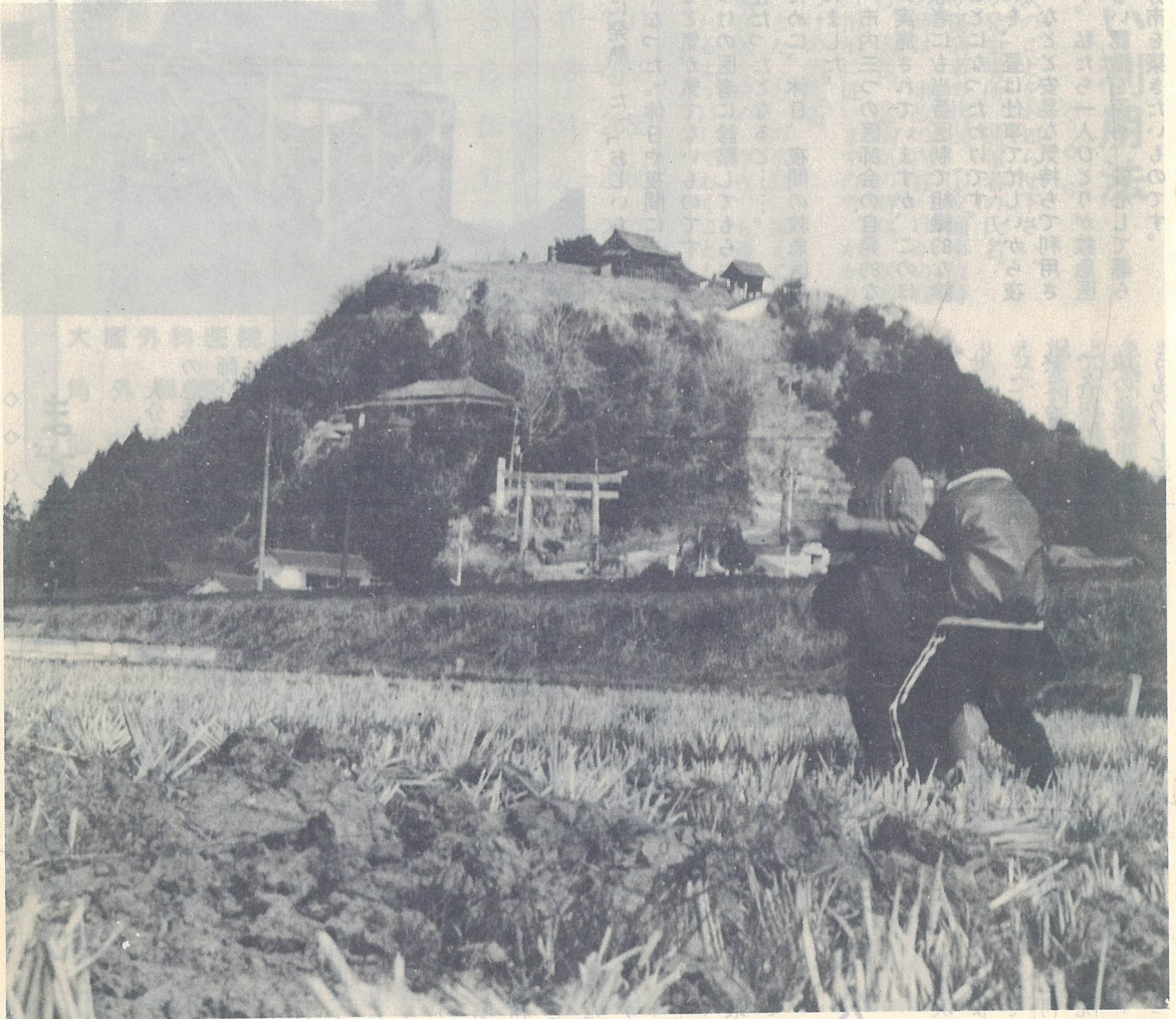


家族ぐるみで節水の習慣をつけましょう。

53. 3.15 №761

編集と発行 大分市市民部広聴広報課 (☎346111)



### こんにちは



ふるさと

23

と、ぽっかりと浮いた小島のように、えも言われぬ風情がある。

この山は碓山と言う。伝説では、神武天皇が都を日向から大和に移した時、大分に立ち寄りこ

大分駅から豊肥線に乗る。列車が最初に止まるのが滝尾駅。ここを過ぎると左手に小高い山が見える。田んぼを海に見立て

## 碓山

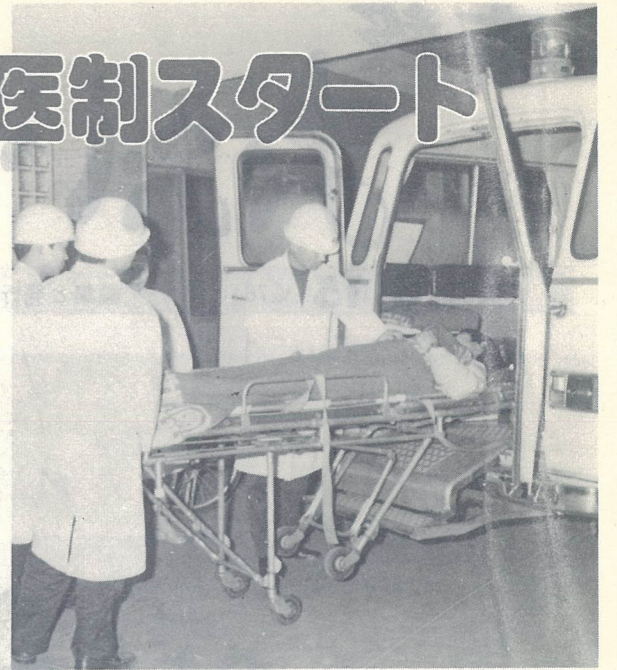
に碓をおろしたと言われている。これが碓山の由来。

伝説に従えば、この辺りまで船でこれたのだから、周りの田んぼは川辺あたり？3千年前大分川はもっと湾曲していたことが想像できる。長い間に水が上流から運んできた土砂がだんだん、た

い積していったのだろう。ふるさと大分の象徴として、静かに流れる大分川にも、激動の歴史があったことを、碓山の伝説は物語っている。



# 夜間在宅当番医制スタート



「子どもが急に発熱した」「おじいちゃんの容態がおかしくなった」。休日や夜間にこのようなことがあると気が気でないものです。さらに、かかりつけの医者に診察してもらおうと思っただけでなかったらどうなるか……。

こんな時のために、休日、夜間の救急医療体制が整備されました。

休日診療は、市内三つの医師会の自発的な協力で、すでに実施されていますが、このほど、夜間救急患者にも当番医制で組織的な診療を実施することになったわけです。

しかし、これを「昼は仕事で忙しいから夜にでも行くか」などと安易な気持ちで利用されては困ります。私たち一人ひとりが救急医療について正しい認識を深め、安心して暮らしていける大分市を築きたいものです。

## まず家庭医でみてもらう

大分市では、49年度から休日の急病患者のために、大分市医師会（旧大分市対象）、大鶴医師会（大南、植田、鶴崎地区対象）、北海部医師会（大在、坂ノ市地区対象）、三医師会の自発的な協力で、休日の午前8時30分から午後5時までの間、救急診療を行う「休日在宅当番医制」を実施しています。

これは、小さなお子さんやお年寄りなど、いつ急病になるかもしれない家族のいる家庭に好評。「できれば夜間にも診療してもらえないだろうか」という声が皆さんの中からあがってきました。

そこで、市では、三医師会の先生方と1年間にわたって、夜間救急医療体制づくりについて話し合ってきましたが、このほど、三医師会の協力が得られ「夜間在宅当番医制」をスタートさせました。

これは、一般の病院が診療を終える午後5時から午後11時まで各医師が輪番でそれぞれの地域の急病患者に対して診療を行うもの。しかし、いつでも、ど

んな病状でも利用していいと言うものではありません。急病の時でも、まず患者のからだをよく知っているかかりつけの医師、または症状に応じては最寄りの専門医へ。交通事故などは、救急告示病院でみてもらうことが正しい受診の仕方です。

かかりつけの医師や最寄りの専門医が不在で受診できない場合にだけ、この在宅当番医を利用して下さい。こうしてやむを得ず在宅当番医で診療を受けた時は、翌日その後の経過をかけた医師に必ず報告して下さい。また、午後11時以後の深夜には、救急告示病院か家庭医、最寄りの医師にみてもらって下さい。

## 重症患者は公的病院に移送

重症患者のためには、第2次の救急医療体制がとられています。当番医によって、その場で治療することが適切でないと思われる重症患者は、県立病院や日赤病院、大分市医師会立アルメイダ病院に移送され、そこ

で治療を受けることとなります。この場合でも、直接患者の判断で、第2次救急医療を担当する病院にかかれるものではありません。初期救急医療を担当した医師の判断に従って下さい。

休日、夜間の当番医はテレホンサービスでお知らせします。番号は次のとおりです。

休日当番医 ☎44488

夜間当番医 ☎44489

い。このため、いつでも気軽に診療してもらえらるかかりつけの医師をつくっておくことも必要になってきます。なお、最寄りの医師がどこにあるのかよくわからない時は、所轄の消防署（大分消防署 ☎2187、鶴崎消防署 ☎272721、南消防署 ☎7750）へお問い合わせ下さい。

### 救急告示病院一覧表

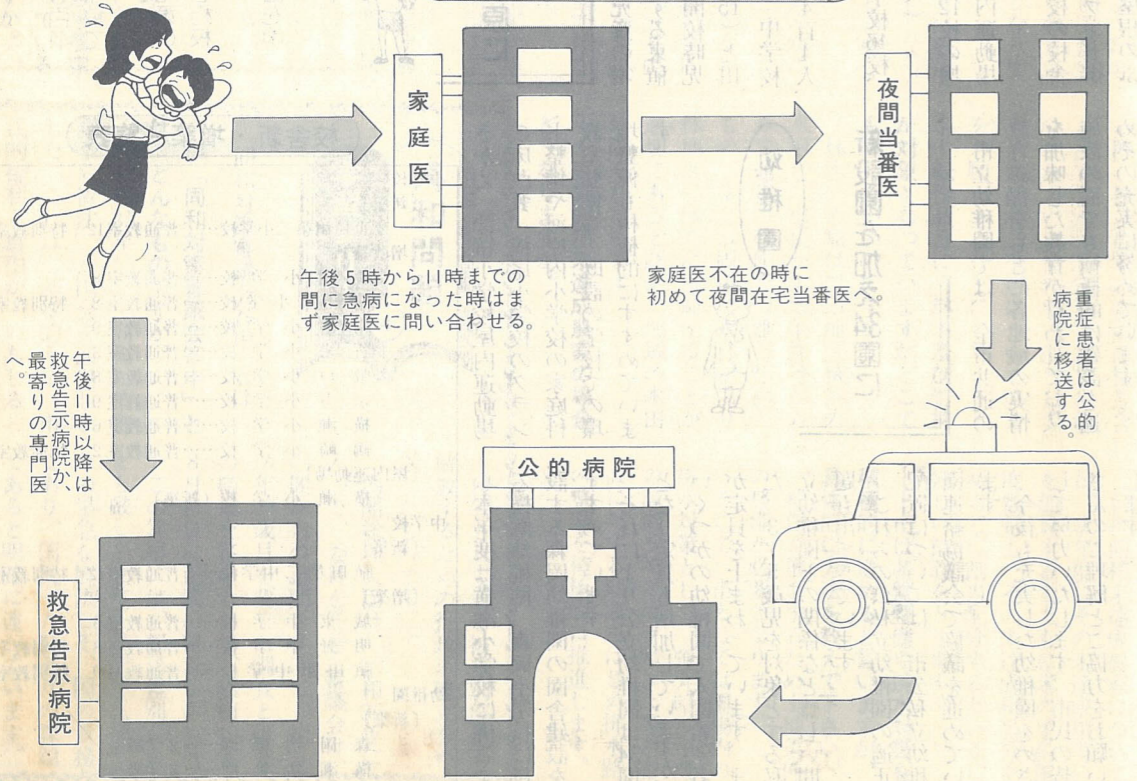
病院名	ところ	でんわ
大分県立病院	高砂町2-37	32-5141
大分赤十字病院	千代町3-2-37	32-6181
今村病院	大手町3-2-29	32-5181
大分中央外科病院	中央町2-1-9	32-0001
大分中村病院	大手町3-2-43	36-5050
三愛病院	大字市566-3	41-1311
石川病院	大字千歳22-6	58-4068
伊藤病院	荷揚町2-60	34-2636
岡病院	西鶴崎3-7-11	27-3166
草津外科病院	大道町1-7-24	44-2878
松山病院	中島西1-5-30	33-0286
大塚外科医院	住吉町1-2-16	35-1122
角外科医院	中戸次6093-1	7-1155
仙波外科医院	二又町5組	43-0606

## 救急車の正しい利用法

救急車は、一刻を争う急病人を運ぶものですが、最近、そんなに急を要しないのに救急車を要請される方が目立ちます。救急車は、交通事故等で突然けがをしたり、病気になる一刻も早く病院に運ばなければならぬ場合にだけ要請して下さい。

万が一、救急車を要請する場合は、「119」にダイヤルして、次のことをお知らせ下さい。▽発生場所、通報者の氏名。▽傷病者の状況。①交通事故等の時は、事故の内容、けがの程度、人数。②病気の時は、医師の指示に従いますので、かかりつけの病院名。また、万一の事故に備えて、家庭医を決め、深夜でも連絡がとれるようにしておくことも必要です。そして、急病の場合はつとめて冷静に状況を判断したうえで、まずかかりつけの医師にその病状を説明し、判断を仰ぎます。そうすることで、患者を移送することによる危険を防ぐことができます。

### 夜間急病になったら…





### よりよい教育環境を目指して

## 小・中学校 13校の増改築進む



建設の進む種田第二中学校(仮称)

大分市は、人口急増都市であり急激な都市化現象が進んでいます。それにもなつて、児童生徒が昨年に比べ小学校で千五百四十人、中学校で六百二十人も増加していますので、かなりの学校で教室が不足しています。

このため、きびしい財政事情の中ですが、市政の重要施策のひとつとして多額の予算を配分して、教室不足の解消と老朽校舎の改築に取り組んでいます。

今回は、今月末完成目標に新増築している学校、幼稚園を中心に現況を紹介しましょう。

#### 小・中学校

#### 寒田に小学校、田原に中学校を新設



4月開校の新設校は、児童の増加の著しい寒田に建設する東種田第二小学校(仮称、開校時児童数4百2人、教室数15)と田原に建設する種田第二中学校(仮称、開校時生徒数4百4人、教室数16)の2校です。

(これら市内には、小学校46校、中学校20校になります。)

そして敷戸小学校外12校の増改築と横瀬小学校の屋内運動場新築も行っています。

一方、上野ヶ丘中学校の校舎改装、賀来中学校のグラウンド排水設備、吉野中学校の屋根のふ

#### 校舎新・増築一覧表

学校種別	校舎名	普通教室	特別教室
小学校	[新築] 東種田第二小学校	12	3
	[増改築] 桃野小学校	8	2
	[増改築] 明野小学校	8	2
	[増改築] 賀来小学校	9	2
	[増改築] 敷戸小学校	3	2
	[増改築] 数方小学校	8	2
	[増改築] 宗方小学校	9	2
	[増改築] 横瀬小学校	6	1
	[増改築] 鶴崎小学校	2	1
	[増改築] 横瀬小学校(新築)	-	-
中学校	[新築] 種田第二中学校	12	4
	[増改築] 城東中学校	6	3
	[増改築] 明野中学校	8	3
幼稚園	[新築] 種田東中学校	9	2
	[新築] 森岡幼稚園	2	級
[新築] 横瀬幼稚園	3	級	

#### 幼稚園



#### 新設園を加え34園に

市立幼稚園では、全市共通の教育課程をもとに各地域の実情を加味した教育が行われており、施設の面でも積極的に建設を進めその充実に努めています。

本年度は横瀬小学校に併設する横瀬幼稚園、森岡小学校に併設する森岡幼稚園の園舎建設をすすめています。

それにより公立幼稚園は34園となり定員も増加していますが、いくつかの幼稚園で入園希望者が定員を上まわっています。また、3〜5歳児を対象とする私立幼稚園との関係など難しい問題も出てきています。

これらの公立幼稚園の適正配置については、市公立幼稚園連絡協議会で協議を進めています。

今後も充実した幼稚園をめざして努力いたします。市民の皆さんのご理解とご協力をお願いします。

## 水田利用再編対策

### 転作目標面積の配分方法きまる

市では、1月23日から2月3日までの間、農協支所ごとに市内18カ所で水田利用再編対策事業の説明会を行いました。各会場で出された意見は、2分基礎面積を求めます。



(計算例)

氏名	転作面積配分の基礎				転作配分基礎面積				決定転作目標面積	53年度実績分
	対象水田		52年度		面積配分		転作実績割			
	調整区域	市街化区域	面積	転作実績	調整区域(11.8%)	市街化区域(17.7%)	調整区域(25%)	計		
A氏	40	20	60	0	5	4	0	9	9	9
B氏	40	20	60	10	5	4	3	12	12	2
C氏	40	20	60	20	5	4	5	14	20	0
D氏	40	20	60	30	5	4	8	17	30	0

(端数は切り上げます)

(1)水田面積割調整区域内水田面積に対して…  
：11・8割  
市街化区域内水田面積に対して…  
：17・7割  
経営委託水田面積に対して…  
：22・9割  
(2)52年度転作実績のある農家に…  
ついては、実績割として25割を上積みします。  
▽次に52年度の転作実績面積と転作配分基礎面積を比較しま

す。転作配分基礎面積より52年度の転作実績面積が上回る農家は、52年度実績面積がそのまま53年度の転作目標面積となります。

しかし、すでに52年度に転作目標面積を達成していますので、53年度は新たに転作する必要はありません。

計算例のCさん、Dさんがこれにあたります。

また、計算例でみるAさんやBさんのように、52年度の転作実績がない場合や転作配分基礎面積が52年度の転作実績を上回る場合は、転作配分基礎面積が転作目標面積となります。

だから、Aさんは転作配分基礎面積(9アール)がそのまま転作目標面積となります。

Bさんの場合は、転作配分基礎面積が12アールで52年度の転作実績面積が10アールなので53年度には、その差2アールの転作をしていただくこととなります。

#### 質問に答えて

「自標面積の配分は飯米農家(家庭で食べるだけ作っている農家)にも割当をしますか。県から目標面積の配分をうけ

る際、飯米農家の水田面積も含んで市の全水田面積を対象に配分されていますので、市としても水田所有者全戸について協力をお願いすることにしています。

転作品目に、林木及び竹林が対象となっていますがどこでも植えていいのですか。

林木、竹類は農用地区域外の水田で、市長が土地条件等からみて通常の転作が困難と認められたり、または周辺に森林があり林地と一体的に整備することが適切であると認められた地域の水田に限られています。

目標面積未達成農家の場合どうなりますか。

目標面積未達成農家については、次年度にその未達成相当分を加算するとともに米の予約限度数量も、その未達成相当分を減らして割当配分するという、厳しい措置をとります。

市は基盤整備や排水対策を積極的に進めると言いますが、具体的に方法を教えてください。

排水対策として、弾丸暗きよ機の設置やモミガラ暗きよ等の布設に対する助成をはじめ排水路の整備を積極的に推進します。

## 同和問題 学習シリーズ 4

#### 「同和对策審議会答申」とは

昭和35年に、「同和对策審議会設置法」が国会を通過しました。これは、基本的人権、市民的権利と自由が、いちはるし

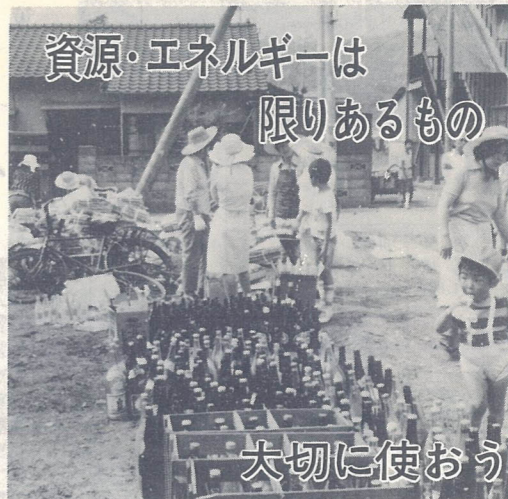
昭和35年に、「同和对策審議会設置法」が国会を通過しました。これは、基本的人権、市民的権利と自由が、いちはるし

昭和35年に、「同和对策審議会設置法」が国会を通過しました。これは、基本的人権、市民的権利と自由が、いちはるし



# くらしの知識

消費生活に関する相談・苦情は  
市民生活課(☎6145)へ



## 資源・エネルギーは 限りあるもの

### 大切に使う

暴露されました。主要産業を石油に依存しているのが、わが国は経済的に大きな打撃を受けたわけですが、さらに一部の企業が原材料を買い占めた結果、「石油不足による物不足だ」とわたしたちはトイレットペーパーなどの買いだめに走り、「買いだめバニック」がおこりました。その上、企業は価格の引き上げ競争をし、「狂乱物価」などの言葉が生まれたことも記憶に新しいと思います。

これらの反省から省資源、省エネルギーということが叫ばれるようになりました。「限られたものを大切に生かして使う」「できるだけ捨てない、使い終わるものまでできるだけ回収し、再び資源とエネルギーはわたしたち共通の財産です。その資源やエネルギーをじょうずに使ってわたしたちの生活は向上してきました。これからもそれらを有効に利用していかなければなりません。

しかし、地球上の資源には限りがあります。特にわが国ではそのほとんどを諸外国からの輸入に依存していますので、48年の石油ショックの時にはこの弱点が

生して活用する」といった考え方や生活習慣が必要になってきたわけです。

市内でも、いろいろな形で、省資源、省エネルギーということが実践されています。大分市消費者団体連絡協議会では、有価ビンの回収運動に取り組んでいますし、一部の自治会では、市の清掃部と協力して有価ゴミの回収を始めています。

豊富にあると思われがちな水も限りある資源です。現在、大分市の水道で供給できる水は1日に17万3千トンで少し余裕がありますが、数年後には不足すると言われています。

今一度、石油ショックの教訓を思い起こし、わたしたちの暮らしを見直して、できるだけムダのない合理的な生活パターンを築いていきましょう。

## 知識の泉

### シロアリから住まいを守る

シロアリは、家屋の柱や床などにすみつき、人目につかないところで被害を進ませます。

被害を防ぐコツは、①風通し採光をよくする②排水、雨もりをチェックする③家のまわりに木くず、木片、切り株などがないようにする④薬剤を使って予防する。

### 調味料はサシセソの順で

調味料は、サ(酒)、セ(しょう油)、ソ(みそ)の順で加えます。この順番は、味のしみやすさ、風味を保つなどの点から理にかなっています。

### 配達証明付内容証明郵便とは

配達証明付内容証明郵便とは郵便物の内容を郵政省が証明する制度です。郵便局で同一のもの3部つくって、日付入の証明印を押し、1通を相手に発送、1通は差出人に、残る1通を局が保管します。

訪問販売等による契約の解除の申し出の時等に利用すれば、後日のトラブル防止に役立ちます。



砂糖、シ(塩)、ヌ(酢)セ(しょう油)、ソ(みそ)の順で加えます。この順番は、味のしみやすさ、風味を保つなどの点から理にかなっています。

立に大変困っています。名前だけ貸したはずなのに私に返済義務がありますか？

(答) 名前を貸した場合、誰がサラ金業者との間の消費貸借契約の当事者かという問題ですが、この場合、あなたが当事者であり、当然あなたに返済する責任があります。

Aを早く探して配達証明付内容証明郵便でAに対して損害を受けた金額を請求しておくことよいと思います。とにかく、気軽に人に名前を貸すものではないと心得ておきましょう。義理でどうしても名前を貸さなくてはならない時は後日トラブルが起きた時のために証拠になるだけの文書を作成しておくべきです。

## 質問コーナー

### 名前だけ貸したはずなのに！

(質) 私は必ず返済するからというAの言葉を信用して、私の名前がサラ金業者から20万円借りてやりました。ところがAがその金とカードを持ったまま行先不明になり、業者の激しい取

# おおいたスラランブル

## 子どもたちを少年団活動に参加させよう

新春1月6日、大野川河畔で行われた子どもたちこあげ大会、1月15日、芸術会館で開かれた新春子ども会など、市子連に加入して行う体育や文化活動、他地区の子どもたちとの交流などの少年団活動が最近活発に行われ

ています。このほか海に親しみ、海に学び、海に鍛えるというこで、毎月、集団訓練を行っている海洋少年団の子どもたちは、指導員の兄さんや姉さんと一緒に2月11日、鶴見山に雪中登山をしました。

また、敷戸や戸次、滝尾などでは、数人のお母さんたちが、子どもたちに本の読み聞かせをしたり、紙芝居を見せたり、時には、工作をしたり、一緒に遊んだりしています。

ボーイスカウトやガールスカウトの子どもたちも、年間計画に従って、集団訓練や楽しい遊びなどをして



たこの作り方を教わる子どもたち

健全な団体を体験することによって、体を鍛え、耐え抜く意志を養い、協力と思いやりの心を培うなど、社会生活に必要な知識と技能を身につけていきます。

お父さん、お母さん、おとなのみならず、子どもたちにも、子ども同士の交流の

## トピックス

### 活発な広報活動

一戸次公民館

地区の人から「公民館には、ためになる事がらたくさんある」と言いがら掲示してあるのを見かけます。

ここの戸次公民館では、来館される方々に、何時でも何処でも学習が出来るように館長が、毎日せつせと新しい事項を書きつけて、掲示しています。

また、高齢者学級(2百人)の皆さんには、昨年から色紙に座右の銘を書いて上げたり、昔

## 文化財シリーズ⑪

### オオイタサンシヨウウオ

(植田地区 岡川)

オオイタサンシヨウウオの分布は、大分県と熊本県の一部だけにかぎられ、丘陵地等の水たまりに生息している。

12月中旬から翌年3月頃にかけて産卵し、約一カ月でふ化する。6月から9月ごろには、水中から陸上生活(肺呼吸になる)に移る。

幼生の食物は水中の小動物。

さかんに共食いをするので繁殖率は極めて低い。親は山中で生活し、ミミズや昆虫の生きたものしか食べない。

親の体長は14センチメートルで、背部は、黄褐色、暗褐色、黒で、白銀色のはん点があり、腹面は、青紫色である。

(市指定 昭和49年)



## 文化財愛護グループ

市内には、下表のような文化財グループがあり地域の文化遺産を研究保護し、よりよい郷土づくりにつとめています。

なお市では次の文化財施設を皆さんに公開しています。ついで折にのぞいてみてはいかがでしょうか。

グループ名	事務局
文化財同好会	戸次公民館
文化財教室	鶴崎公民館
文化財教室	植田公民館
高齢者学級	大分公民館
豊海大学	坂ノ市公民館
文化財同好会	大在公民館

▽府内城跡内考古資料館、民俗資料館：毎週土曜日、13時から16時、毎週日曜日10時から16時

▽毛利記念館：常時公開(年末年始休館)

▽鶴崎公民館：常時公開(土曜日午後、日曜日、祝日、年末年始休館)





### 案 内

ひとり暮らしのお年寄りが、いつも温かいごはんを食べられるようにと、市では電子ジャー又は電子ジャー炊飯器の購入費を補助しています。補助額は購入した金額の2分の1で、最高1万円までです。

購入を希望し、次の条件に該当する方は市社会課又は支所市民係へお申し込み下さい。

▽条件 ①65歳以上のひとり暮らしの方 ②電子ジャー又は電子ジャー炊飯器を持っていない方 ③本人及び扶養義務者に所得税が課せられていない方 ④これまでに補助を受けたことのない方 (社会課)

### 4月1日から振動規制を行います

市では4月1日から工業専用地域(1、2、3号埋立地と春日浦地区)を除く市内全域で、振動規制法に基づく規制を実施することになりました。

この振動規制法は、よりよい生活環境を保ち、市民の健康を守るため、工場、事業場や建設工事等から発生する振動を規制しようというものです。

この法律の規制の対象となる振動は金属加工機械や圧縮機など

届出の義務

届出の方法は、工場や事業場に対しては、市内を1種、2種の区域に分けて、それぞれ昼と夜の時間区分で基準を設けて規制します。また特定建設作業に対しては1号、2号の区域に分け、作業時間や休業時間などの基準を設けて規制します。

一の交通事故に備えて、ぜひ加入するようおすすめます。

なお、配付した申込用紙の右欄加入者証の共済期限が昭和53年3月31日までとなっていますが、昭和54年3月31日までの間違いですので訂正しておわびします。(市民生活課)

### 中小企業倒産防止共済制度をご利用下さい

工場や事業場に特定施設を設置する場合は、その特定施設の設置工事開始の日の30日前までに、また53年4月1日現在すでに特定施設を設置している場合は4月30日までに市へ届けなければなりません。また、特定建設作業を伴う建設工事を行う場合は、作業の開始の日の7日前までに元請業者が市へ届けなければなりません。

もし届け出を忘れたり、虚偽の届け出をした場合には、それぞれ罰則規定も設けられていますので必ず定められた期日まで

積極的に失業を予防し、雇用の安定を図るため、新たに雇用安定事業が発足しました。

この制度は、企業が製品の在庫に届けて下さい。各届け出用紙は市公害対策課騒音係に準備しています。不明な点や詳細についても騒音係にお問い合わせ下さい。

### 振動規制法の説明会を行います

4月24日 10時：特定施設を有する工場、事業場 13時半：特定建設作業を行う工事業者

場所：市役所8階大会議室

労働者の雇用の安定のため、是非これらの制度をご利用下さい。(大分公共職業安定所 9286)

なお、これまでも、雇用を促進するために各種給付金制度を実施しています。例えば、心身障害者や高齢者、寡婦等を雇用した場合の奨励金の支給、定年を延長した事業主に対する給付金の支給などです。

### 給水公認業者の新規許可申請を受け付けます

▽期間 3月22日から4月10日まで

▽申請資格 ①営業に適する店舗を市内に有すること。②責任技術者1名、配管責任者2名以上を常時使用していること。自ら責任技術者又は配管責任者になっても結構です。③建設業法による建設業の許可を受けていること。④業務遂行に必要な材料を有すること。⑤市税、水道料金等の滞納がないこと。(水道局工務課)

### 手話講習会を行います

▽期間 4月1日から54年3月末日まで

▽日時 初級：毎週金曜日18時から20時まで 中級(52年度初級終了者)：毎週水曜日18時から20時まで。

▽会場 県聴力障害者福祉会館(東大道町二丁目1の2)

▽費用 テキスト代700円

▽申込み 県聴力障害者福祉会館(☎8609)へハガキか直接出向いてお申込み下さい。

▽締切 3月30日 (児童家庭課)

土地を競売します

▽入札土地 大字曲の雑種地2百20平方メートルと2百51平方メートル(大分工業高校の近く)

▽入札・開札日時 4月17日14時

▽問合せ先 県土地開発公社管理課(☎1446)

### 水道局の不用品を売却

▽売却物件 錆鉄くず12・6ト

▽問合せ先 県土地開発公社管理課(☎1446)

登記・訴訟手続き等無料相談所を開設

▽日時 3月19日9時～15時半

▽場所 県司法書士会館(城崎町二丁目3の10 ☎7579)

▽相談内容 ①新築家屋の保存や担保権の設定等登記手続き全般。②貸金や地代、家賃等の請求、夫婦、親子関係など訴訟、調停、審判等についての手続き全般

▽主催 県司法書士会

### 日曜園芸教室を開きます

▽日時 4月2日9時から

▽会場 荷揚町老人憩いの家

▽内容 大菊、盆栽菊、懸崖菊 朝顔等の作り方(園芸畜産課)

### 「市民便利帳」をお届けします

市役所の仕事をわかりやすく紹介する「市民便利帳」ができました。住民票や印鑑証明のとり方、出生届や婚姻届を出す場合の必要書類、また、市の施設の利用方法など、市役所での手続き関係を中心に一通り網羅しています。

4月1日号の市報と一緒に全市帯に配布する予定です。是非お手もとにおいてご利用下さい。(広聴広報課)

### 産都大分春まつり・鶴崎商工春まつり

4月1日～3日

### 産都大分春まつり行事

月日	行事名	場所
4月1日	オープニングパレード	竹町-中央町-中央通り-若松通り
	ちびっこのど自慢大会	特設舞台(竹町入口広場)
	モダンマジックショー	職場/バンド演奏
4月2日	子供みこし大会	竹町-中央町-中央通り-若松通り-長浜神社
	春まつりカーニバル	若草公園
	少年柔道大会	若竹公園
	少年相撲大会	若松通り
	子供らくがき大会	長浜小学校
	ソフトボール大会	特設舞台
4月3日	ジュース・コーラ早飲大会	特設舞台
	料飲店芸能合戦	若草公園

### 協賛行事

月日	行事名	場所
3月24日～4月3日	第3回府内つつじまつり	大手公園
4月1日～4月3日	若草公園	トキハ
3月30日～4月4日	諸流いけばな展	若草公園
4月2日	新日鉄工場見学会	文化会館
4月2日	第3回ニャンニャン大会	文化会館
4月5日	国立ポーランドサーカス	文化会館

▷参加者募集 ちびっこのど自慢大会 申込☎9585  
少年相撲大会 申込☎2483

▷鶴崎商工まつりは、2日を中心に、鶴崎商店街本通りで歩行者天国、神楽、獅子舞などが行われます。

### 4月の不燃性ごみ収集日程

1回目	2回目	収集校区名
3月17日	3月18日	松岡、敷戸、吉野、竹中、河原内、戸次、上戸次、判田
3月18日	3月19日	金池、長浜、神崎
3月19日	3月20日	春日、八幡、豊府
3月20日	3月21日	大道、南大分
3月21日	3月22日	荷揚、城南、植田、横瀬
3月22日	3月23日	住吉
3月23日	3月24日	津留、舞鶴、坂ノ市、丹生、小佐井、川添
3月24日	3月25日	東大分、鶴崎、別保、高田
3月25日	3月26日	日岡、明治、三佐、大在
3月26日	3月27日	滝尾、森岡、明野東、明野西、明野北
3月27日	3月28日	中島、賀来、東植田、宗方、寒田
3月28日	3月29日	桃園

●不燃物として出されるゴミの中には有価物として再利用できるものがあります。

●市内の各回収場を定め、回収開始時刻を掲載しています。

●ゴミは収集日の前日8時30分までに持ち出して下さい。

●一部校区で収集曜日の変更があります。十分お確かめ下さい。



犬の登録と狂犬病予防注射日程

Table with columns for date, location, and time for dog registration and rabies vaccination. Includes locations like 吉野公民館, 農協三佐支所, etc.

大分地区、植田地区は次号に掲載します。

飼犬登録と狂犬病予防注射
53年度の飼犬登録と第1回目の狂犬病予防注射(2回目は秋に実施)を左の日程で実施します。

▽該当犬 生後3カ月以上の犬
▽費用 登録手数料300円、狂犬病予防注射料700円、飼犬の表示票30円。

▽その他 ①雨天でも実施②つり銭のいらぬようにお願いします。(環境衛生課)

Table with columns for date, location, and time for various events and services.

坂の市校区日程

Smokin' Clean advertisement featuring a cartoon character and text about cleaning services.

保健 (Health) advertisement for a health check-up service, including contact information.



「鶴崎おどりを無形文化財に」
4百18年の歴史と伝統をもつ鶴崎おどりを正しい姿で後世に伝えるべく、鶴崎おどり保存会(会長・安東伊作氏)では毎月5日と20日の2回おどりの修練に励んでいます。

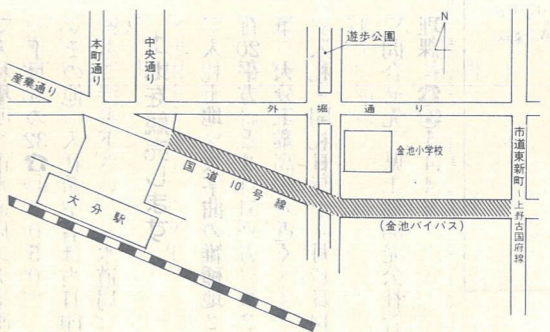


市内史跡めぐりのバス参加者

▽日時 3月26日9時~16時
▽コース 遊歩公園 護国神社、法心寺、毛利空齋記念館、キリシタン殉教記念公園、滝尾百穴、元町石仏、高瀬石仏、国分寺跡、柞原神社
▽募集人員 40人
▽申込受付 3月22日から観光協会事務局(☎6111内線399)で電話で受け付けます。

新築市営住宅の入居者

▽募集する住宅 大園団地(植田)1種5階建3K:20戸 1種3階建3K:11戸
▽募集期間 当分の間(建築課)
国道10号線金池バイパスの愛称
下図の斜線の部分の愛称を次のとおり募集します。
▽応募資格 大分市民



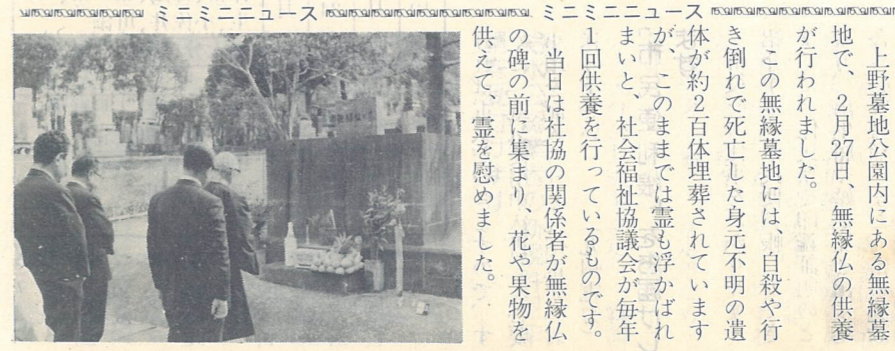
▽入所資格 ①15歳以上の身体障害者(視力障害者を除く)で身体障害者手帳を交付されている方
②義務教育を終了した方
③内部疾患、伝染性疾患、精神疾患のない方
④日常生活で人手を要しない方
⑤職業訓練科目 ①縫製科(洋服、洋裁) ②竹工科 ③木工科 ④塗装科
▽修業年限 3年(事情によっては短縮、延長もできます)
▽費用 訓練を受けるための費用は要りませんが、入寮する場合は食費が必要です。ただし食費免除の制度がありますのでご相談下さい。
▽その他 申込みは随時、市児童家庭課で受け付けています。

寄付のお礼



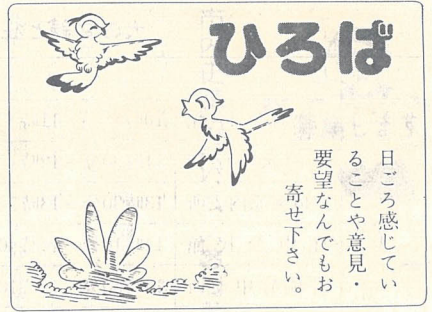
善意の寄付が相ついであります。お礼申し上げます。(敬称略)
香典返し寄付
(大分地区)▽草地元男 顕徳町▽園田徳 竹の上▽森シゲ子 岩田町▽梶原節子 上野丘西▽今泉泰一 羽田▽小野繁信 東大道▽帆足寛 六坊町▽飯沼勉 古国府▽川上勲 庄ノ原▽中島純子 中島西▽生野芳子 錦町▽佐藤守英 碩田町▽後藤明 南大平寺▽森美都子 高城東▽泰勇生 新川▽植木善男 住吉▽小野敏雄 天道▽元杭ハルエ 中島東▽猪原文夫 旭町▽岩田了介 中島東▽河野寛吉 花津留▽釘宮マツエ 畑中▽田島庫喜 南下郡▽溝部茂宣 金池南▽松本光夫 大石町▽椋川シズエ 都町▽佐藤久夫 向原東▽池辺和臣 田中▽房崎藤雄 寺崎▽加藤知正 新川▽日名子敏夫 南萩原▽室田英男 新川▽新野金次郎 南下郡
(鶴崎地区)▽有田博 皆春▽阿部三郎 家島▽山村忠義 森町▽竹内寛幸 三佐▽大原洋 関園▽牧春雄 西鶴崎▽姫野ヤスエ 小池原▽畠山ナミ子 森町
(大分地区)▽間野猶記 横田(坂の市地区)▽藤原照義 市尾▽小嶋均 久原▽児玉重男 坂の市▽工藤豊秀 坂の市▽森猛虎 坂の市▽辰本哲一 細▽泰野武男 木田▽安藤直隆 坂の市
(大南地区)▽河安正 福良▽佐藤直人 上竹中
(植田地区)▽土野政男 田尻▽三ツ木廣信 木上▽飯倉基信 口戸▽安東俊一 上宗方▽岐津初子 賀来▽足達鑑 光吉▽奥村建男 光吉新町▽赤星九州生 宮崎台▽山瀬文夫 松が丘
特志寄付
▽南大分ライオンズクラブ▽別保小学校五年一組一同▽安部了一 大分東ロータリークラブ▽森田花子 八幡
その他
▽日本生命大分支社▽大分ライオンズクラブ、大分ライオンズクラブ

▽費用 訓練を受けるための費用は要りませんが、入寮する場合は食費が必要です。ただし食費免除の制度がありますのでご相談下さい。
▽その他 申込みは随時、市児童家庭課で受け付けています。



「無縁仏よ安らかに」(上野)
上野墓地公園内にある無縁墓地で、2月27日、無縁仏の供養が行われました。
この無縁墓地には、自殺や行き倒れて死亡した身元不明の遺体が約2百体埋葬されていますが、このままでは霊も浮かばれないと、社会福祉協議会が毎年1回供養を行っているものです。
当日は社協の関係者が無縁仏の碑の前に集まり、花や果物を供えて、霊を慰めました。





### 納税貯蓄組合に 加入しましょう

早春3月、野や山には春の景



### 生垣補助金を申請 中です

今日は、市内有数の大型団地をめぐり、日ごとに変ぼうとげつつある寒田団地を訪問し、たまたま、お孫さんの恭子ちゃん(2歳)と散歩していた後藤一敏さん(55歳)にマイクを向けてみました。



恭子ちゃんをおやす後藤さん

3月は緑化月間です

非常ないいですよ。車の渋滞がいわれますが、私は車を持ってませんので別に苦にはなりません。勤めの方は大変でしょうけどね。ラッシュ時には中心部まで1時間近くかかるそうですから。

**失礼ですがお仕事は?**  
最近定年退職して、ただ今無職です。まだ勤めてもよかったです。病気がりなもので定年と同時に辞めました。  
**ご家族は?**

本当は家内と二人きりですが下の孫が具合が悪くて母親と一緒に入院しているもんですから当分の間はこの子を引き取っていまは三人です。

**この辺の環境はどうですか。**  
私の方もだいたい植樹しましたよ。生垣をつくったら市役所から補助金がもらえるでしょ。今申請中なんです。

**市に注文はないですか。**  
先日、市や県の人をまじえた会合があって、その場でも聞かれたんですが、今のところ別ないですね。

色を感じる時期になりましたが私たちをとりまく不況の波は依然として小さくなりません。こんな中で私たち納税者の環境も容易なことではありません。



組合長 牧 慎一  
貯蓄会 納税貯蓄組合 連合

しかし、当市の納税成績は好調で、地方財政調査会の資料によれば、九州はもとより全国でも上位にあるということです。納税成績が高いということは市財政を潤し、生活環境の整備

の加入を、また組合のない地区や新興住宅団地には新規設立を呼びかける企画をしています。連合会では各地区納税貯蓄組合長さんを通じ、責任をもってお世話します。この推進運動の結果、本市の納税成績がより向上し、少しでも市政執行の手助けになればと思います。また、この運動を通して皆さんの意見を市当局に反映させるパイプ役となり、より住みよい大分市づくりを進めたいと考えています。

**長野 静 府内町**  
大分駅前広場の駐車場が大変狭いと思います。人を見送りに行って車が止められず、帰宅してタクシーで出直すことが多いのです。なんとかなりませんか。  
**小原井祥子 敷戸団地北**  
最近よくミニバイクの事故を見かけます。簡単に免許が取れて主婦の間に人気があるようですが、前後に子どもを乗せたりして大変危険です。講習会を開くか、もっと免許を難かしくしてはどうでしょうか。

**小代つや子 東大道二丁目**  
最近人ごみの中で他人の足を踏んでも「すみません」とわびる人は少ないですね。相手の身になって考える事がなくなっただけでしょうか。

鶴田千鶴子 顕徳町三丁目  
店に出ている青い野菜の安いこと。高いときはとても高いし安いときは途方もなく安い。消費者は安い程よいのですが、農家の人のことを考えると気の毒でなりません。

(皆) 待望の夜間当番医制スタート。安易な利用はご遠慮下さい。……(安) 新設校が今年も2校。新校舎に入る喜びと友と別れる悲しみに子ども心も複雑。……(太) 冬眠中の虫も顔をのぞかせて、いよいよ春番。桜のたよりもちらほら。