

家族ぐるみで節水の習慣をつけましょう。

53. 2.15 No.759

編集と発行 大分市市民部広聴広報課 (☎646111)



こんにちは



ふるさとさん

⑳

立春も過ぎて日いちにちと春の足音が近づく。

ここ吉野梅園にも春の足音が聞こえる。

ここの梅は、今から

約760年前、宮中守護の職にあった藤原信近の一子近里が足の病をいやすため、太宰府天満宮に願立てをしたとき夢路に現われた梅の枝を持ち帰

て移し植えたのがはじまりといわれている。

後に龍が臥している姿に似ているところから「臥龍梅」という名がついた。

今では、約60本の名木が毎年春の足音とともに白い花をつけ訪れる人に春を告げてくれる。

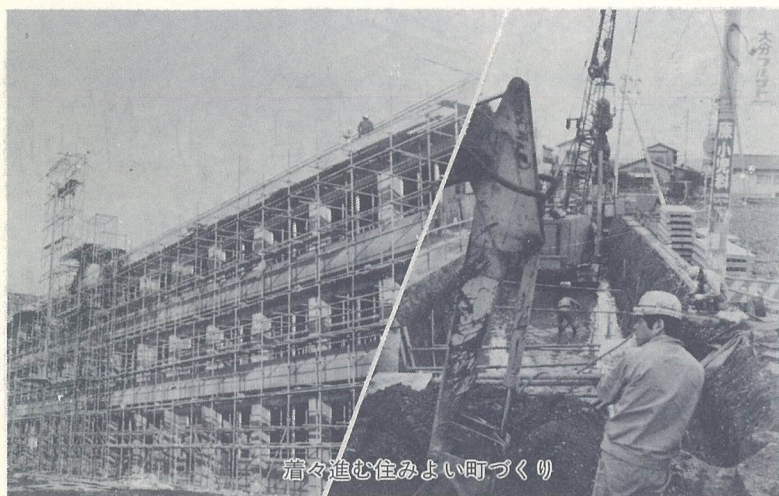
19日には梅まつりが開かれ茶会や佐柳の獅子舞が行われるが、今年もまた多くの観梅客でにぎわうことだろう。(交通 大分バス白杵吉野線で梅の木天神下車大人片道400円。100台の無料駐車場あり)

## 臥龍梅



12月に開催された定例市議会で、昭和51年度の決算が認定されました。51年度は、前年度に引き続き依然苦しい財政運営でしたが、市民の皆さんのご協力によりなんと乗り切ることができました。そこで今回は、決算の中味について説明しましょう。(財政分析手続きによって、普通会計で説明します。なお、数字は概数にしています)

# 重点に施設共 市の決算状況を見る



つくりよみ住む進む

中味は苦しい借金財政 昭和51年度の歳入は、総額で302億9千万円、歳出は総額で307億9千万円で形式的には差引3億7千万円の赤字となっています。だが、これは形の上でのことで実質の収支比較にはなりません。なぜなら、この中には翌年度に繰越した事業の未払分が含まれています。

まれているからです。51年度は、この未払分が1億3千万円ありましたので、これを差し引きすると2億4千万円の赤字となり一応健全財政を維持いたしました。さらに、この内容を分析して見ますと、積み立てていた資金を庁舎建設のために1億5千万円ほど取りくずしています。(この積立金をとりくずせる場合は、法律で定められています)

また、景気回復のおくれから法人関係税の落ち込みが大きく、国の示した計画ほど税の収入が増えなかったために国の許可をえて地方債という長期の借入金で減収額を補っています。このように形の上では赤字となっていますが、中味は苦しい借金財政となっています。

# 福祉と公 市の

## 市税の伸び率や回復

歳入をみてみますと、市税は総額百億7千万円です。このうち市民税と固定資産税の合計は百億3千万円で市税の81%を占めています。

また、市税の伸び率は、48年秋のオイルショック後の不況の影響で8・2%と大幅に落ち込んだ50年度に比べると19・5%とやや回復しました。

しかしながら、毎年30%以上の伸びがありました49年までの状態にはとら及びませんし、また、低成長時代への移行という経済のなかで今後も大幅な伸びは期待できそうにありません。

## 地方交付税はわずか

次に地方交付税ですが、51年度は普通交付税2億円の交付を国から受けました。

普通交付税は、地方自治体の財政格差を平均化するために各市町村について必要な事業費と収入を一定の基準によって計算し収入が不足する場合、その不足分について国から交付されるお金のことです。

この計算によると51年度は、必要な事業費が百21億円で、収入が百19億円となり差引2億円が交付を受ける額ということになりました。

## 長期借入金で事業を推進

また、地方債(または起債)は、62億円となっています。

これは長期にわたる借入金で国の国債や皆さんの住宅ローンとほぼ同じような性質のもので、

人口急増に伴う学校関係施設の建設や住宅、道路、公園等の施設を整備するための経費は、51年度の通常の収入だけでは間にあいません。加えて最近のよう自主財源の多くを占める市税の伸び率が深刻な不況の影響で低くなりますと必然的に地方

## 都市整備や市民福祉の経費が伸びる

次に歳出を見てみますと、投資的経費は全体で27%の伸びとなっています。

この経費は、財政状態が苦しくても待つことを許されない義務教育施設など人口急増による都市施設の整備や産業の振興等のために使われる経費です。

51年度は、地方債を導入しながら事業を進めた結果、全体の33%を占めています。

また、義務的経費は、全体で15・4%の伸びとなっており全体の46%を占めています。

この経費は、収入が少なくなっても減らしたり、節約したりすることのむずかしいもので、人件費、扶助費(生活保護費や老人医療費が主なもの)公債費の三つがこれに該当します。

51年度は、職員の新規採用を差し控える等、極力人件費の節減にとりましたが、前年に引き続き扶助費や公債費の増のため15・4%の伸びとなりました。

## 今後も市民生活の安定と向上に努力

以上、概要を説明しましたが

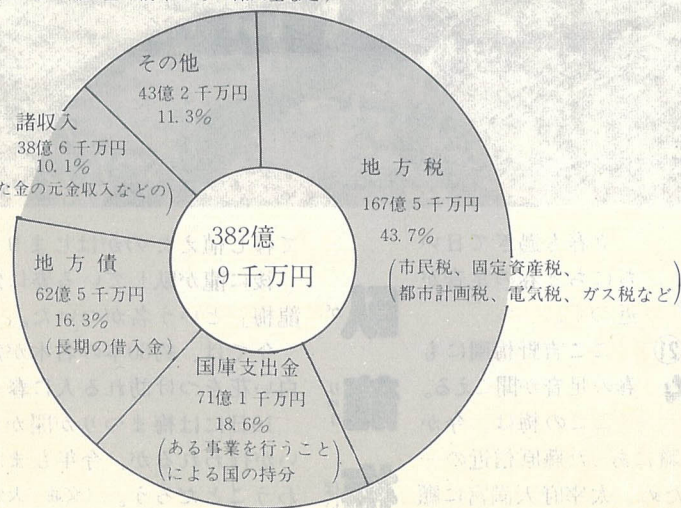
## 普通会計とは

当市の51年度の予算は、一般会計と11の特別会計があります。この中から、国民健康保険、水道、下水道、高崎山などの公営事業的なものを除いたものを

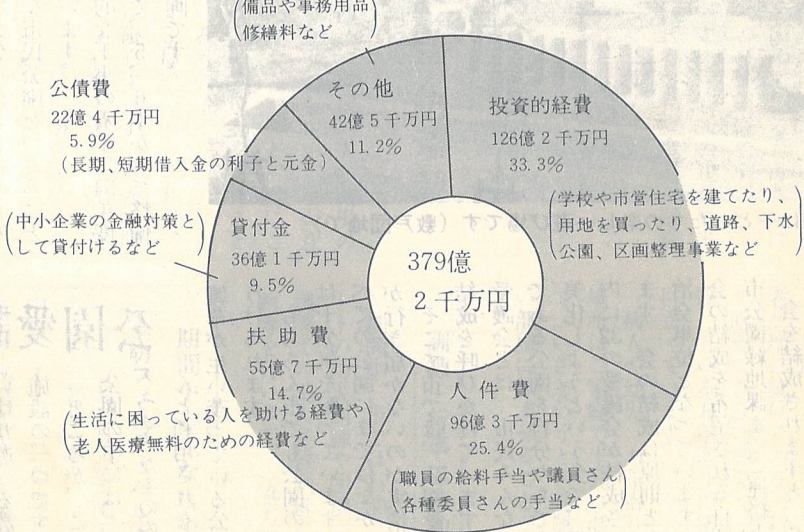
普通会計といっています。それぞれの市の特殊なものを除いて普通会計というものにして、全国的に同じ形式、同じ分類方法にして、お互いの市で比較できるようにしています。

## 歳入

(県からの補助金や前年からの繰入金など)



## 歳出 (性質別)



51年度は未曾有の財政危機といわれた50年度と同様厳しい財政事情の年でありました。市も前年に引き続いて経費の見直しを行うとともに積極的な節減対策を講じた結果、なんと

今後とも低経済成長下にあつて苦しい財政運営が予測されますが、市民生活の安定と向上のために財源の重点的配分と経費の効率化に努力を続けますので市民の皆さん方のご理解とご協力をお願いします。



# 進む公園整備

市民生活にうるおいとやすらぎを与え、人々とのふれあいをもちたらず公園。また、公害などのしや断や災害時の避難場所としても欠かすことのできない都市施設である公園の整備が、今市内各地で進められています。

このページでは、市民の生活に極めて大きな役割を果たす公園や緑地の整備状況について説明しましょう。

## 市民のアイデア盛り込んで

平均上回る公園面積

現在市内には全部で百31カ所(百32ヘクタール)の公園と36カ所(7ヘクタール)の都市緑地が開設されて、市民の憩いの場として利用されています。市民1人当りの面積にしますと約4平方メートルで全国の都市平均3平方メートルをやや上回っています。

しかし、国の基準では1人当たり6平方メートルとされていますので、この目標に向かって整備を進めているところです。

3月末までには、新たに18カ所(5ヘクタール)が完成する

ほか、団地開発で整備され、近いうちに引き継がれる公園が11カ所(2.5ヘクタール)あります。

さらに、現在整備中の大規模公園としては、53年度に一部完成予定の松栄山公園(護国神社周辺)、天然塚公園(明野団地北側)・寒田公園(寒田団地内)や54年度完成予定の舞子浜・日吉原緑地(坂ノ市)などがあります。この舞子浜・日吉原緑地は、二期計画背後地整備の一環として建設されている緩衝緑地で、延長7キロ、面積76ヘクタールの広大な緑地です。

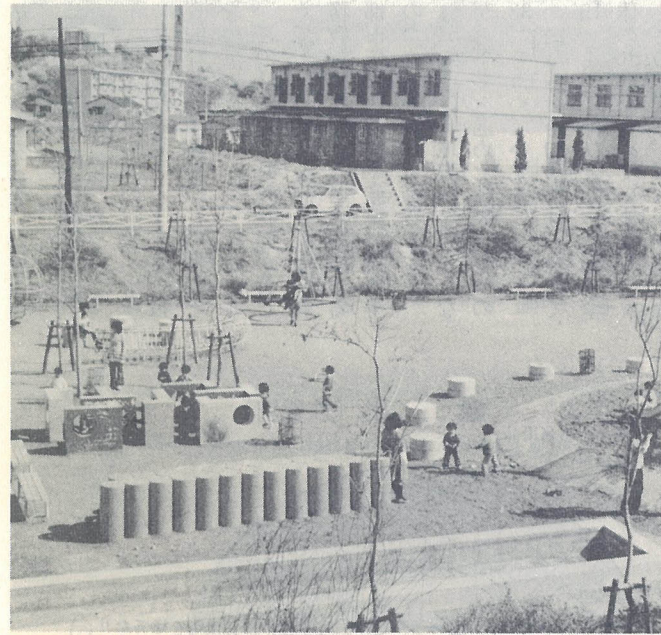
このほか県が工事を進めている

# 裏川埋立地に市民公園の計画も

現在市が計画している大規模公園としては、裏川埋立地の公園化と南大分地区畑中の運動施設を主とした総合公園があります。

県から譲り受ける裏川埋立地は約12ヘクタール。ここに、市民の皆さんから意見や提言をお聞きして大分市のシンボルとなるような市民公園をつくることにしています。

本格的な工事の着手は54年度予定で、5、6年かけて整備する計画です。



公園は子どもたちの楽しい遊び場です(敷戸団地で)

## 公園愛護会の結成を

公園は市民の憩いの場であるのはもちろんですが、子どもの遊び場としても大事な役割を果たしています。一歩家を出れば交通事故の危険にさらされる今の世の中で、公園は思い切り遊べる数少ない施設の一つです。

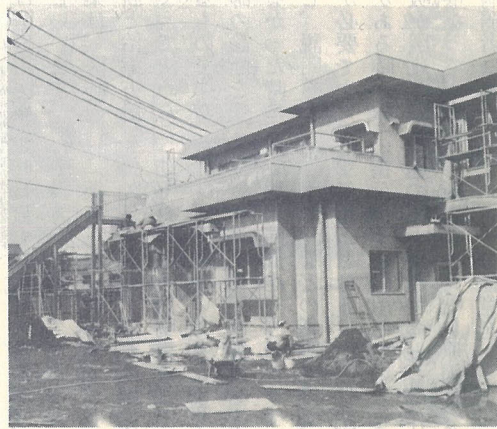
ところが、これらの公園の中には、せっかくつくったものの、ほとんど利用されないため雑草が生い茂っている公園が見受けられます。

もちろん市でも公園の管理には十分気を配っていますが、すべての公園にまではなかなか目が届かないのが実情です。

そこで市では、公園愛護会の結成を呼びかけています。公園愛護会とは、市民みんなの財産である公園を自分たちで守り、美化しようという会で、現在市内に32の愛護会が結成されています。会の結成は原則として自治会単位となっていますので、会の結成を希望される自治会は市公園緑地課までご連絡下さい。会を結成されますと、公園の面積に応じて報償金を差しあげます。

# 生石保育所を新築移転

## 0歳児の保育も可能に



最後の仕上げを急ぐ生石保育所(2月7日撮影)

生石にある市立生石保育所では園舎の新築移転工事を進めています。

今度の新築工事は、今までの園舎が老朽化して危険になったため新しく建て替えたもので、

2月28日から春の火災予防運動が始まります。

例年春先は空気が非常に乾燥し、強風が吹きやすく、全国的に火災が多く発生しています。

## 28日から火災予防運動

## 幼児・お年寄りの安全確保を

総工事費は用地取得費を含めて約1億8千万円。

定員も現在は85人ですが、4月1日からは98人となります。

また、新たに0歳児の保育も可能になります。これで市内の0歳児保育所は、新桜町、桜ヶ丘の両保育所とあわせて3園となり、赤ちゃんをかかえて働くに働けず困っているお母さんには、ちよっぴり朗報です。

なお、この保育所の建設に当たっては国民年金積立金還元融資を受けています。

そこで改めて市民の方に火災の恐ろしさを知ってもらい、防火意識を高めてもらおうと、特にこの時期を選んで運動を行うことにしているものです。

運動は3月13日までですが、期間中に限らず日頃から火の取り扱い等には十分注意し、自分の家からは決して火事を起こさないように気をつけましょう。

## 訓練・行事に参加を

全国的にもこの2、3年焼死者が増え続けており、特に自分で避難できない幼児や、体力の弱っているお年寄りの犠牲者が目立っています。

病人や幼児、お年寄りの就寝場所はご家庭で十分に話し合っ、いざというとき避難しやすい部屋に休ませることが必要です。

## 期間中の主な行事

### 〔消防フェスティバル〕

とき 3月12日11時(雨天中止)

ところ 若草公園

内容 オープニングパレード・苗木の無償配布・仮装行列・ミス消防フェスティバル・バザー・餅つき大会・消火実験等

### 〔防火ポスター展〕

とき 3月7日～3月11日

ところ 市庁舎1階ロビー

内容 市内の小中学生から募集した防火ポスターの優秀作品を展示。

## 同和問題

### 学習シリーズ ③

## 差別解消はみんなの責任で

(問) 同和問題は、そつとしておけば自然になくなるのでは無いでしょうか。

(答) そつとしておけば部落差別がなくなる、というのであれば大変結構なことです。しかしこのような考えは正しいとはいえません。実際には「そつとしておけばよい」という考えが同和問題の解決をおくらせているのです。

同和問題は、基本的な人権にかかわる問題であり、同和対策審議会の答申のなかにも「同和問題の早急な解決は国の責務である」ということを意味しています。

増える焼死者

昨年中、市内で発生した火災は百49件で、前年より6件増えています。また焼死者も10人を数え、前年の3人から大きく増えています。この中には鶴崎の二目川で一家5人が焼死するという悲惨な事故も含まれていま



# くらしの知識

消費生活に関する相談 苦情は  
市民生活課(☎6145)へ



## 不必要な薬は飲まない使わない

ちよつとしたケガや軽い風邪の時は、医師に治療してもらわないで自分で適当な薬を選んで治療している方が多いと思います。こうした時に使う薬を大衆薬と呼んでいます。これに対して医療用に使う薬は医療用医薬品といえます。薬は、医師の診断と治療方針によつて決められるものですが、医師の診断を受けなかった時には、薬剤師に相談し、説明をよく聞いて使う必要があります。また、異常な熱がある時、脈はくが速い時、呼吸が困難な時、いろいろな症状が重なっている時、幼児や老人、病弱者に使う



時などの素人療法は大変危険です。不必要な薬は飲まない使わないこと。そして不安を感じる時は直ちに医師の診療を受けましょう。  
【薬の正しい使い方】  
効果を上げ、思わぬ副作用を防ぐためにも説明書をよく読んで、正しい使い方をしましょう。▽使用量、使用回数必ず守る。▽服用時間を守り「かまらずに」「水で」などの指示を守る。▽併用はさける。とくに医師の指示で薬を服用しているときに他の薬と併用すると、副作用や診断を誤らせる原因になりますので十分注意を。

## 質問コーナー

連帯保証人には借主と同じ責任がある

(問) 知人からたのまれて、借金の保証人になりましたが、単なる保証人と連帯保証人とはどのような違いがありますか？  
(答) 借主が借金を返済しなかった時、保証人はふつう元本はもろんのこと利息などを支払う責任を負います。  
この場合、単なる保証人ならば、返済を請求されても「まず借主に請求せよ。借主の財産から取り立てよ」(抗



弁権)と主張できます。一方、これが連帯保証人となると借主と同等の責任を負わなければなりません。当然、連帯保証人には抗弁権がありませんから借主に請求しないでいきなり請求された場合、金額を支払わなければなりません。保証人と言え、ほとんどの場合連帯保証人です。保証人を依頼された時は、相手の信頼度自分の立場を十分考えて下さい。

## 知識の泉

電子ジャーのご飯は半日が限度

電子ジャーのご飯が黄色くなるのをメイトード反応といいます。これは長時間高温にしておくことが原因。ご飯がおうのもこの反応のせいです。



肝心の味の方ですが、炊き上がり4時間目ぐらからご飯の固さにムラが生じ、わずかながらにおい始めます。6時間を過ぎるとさらにムラがひどくなりご飯のおいしさがなくなります。

また、ご飯の保温時間が長いほど、ビタミンB1が減ることもあって、JISでは保温米飯の品質持続時間を12時間と規定しています。

## 毛皮の手入れと保存

毛皮は害虫がつきやすく、保管の難しい製品です。汚れた毛皮はぬるま湯でふき、陰干しして水分を取ったあと、金ぐしでよく手入れして下さい。汚れがひどい時は、毛皮専門のクリーニング業者が購入した店に依頼した方が安心です。そのあと、湿気のない風通しのよい涼しい所に保管します。防虫剤は直接毛皮に触れないよう注意して下さい。



じゅうたんの汚れは洗剤で  
じゅうたんの掃除は、日頃は掃除機などでホコリを吸い取る程度でいいのですが、月に一度は、洗剤にアルコール類を添加した液を吹きつけるか、あわ立てて塗りつけるかして汚れをおとしましょう。  
汚れが染み込んでいる部分はブラッシングして、汚れが表面に浮き出たところを見計らってふき取ります。洗剤や水気が残らないよう注意して下さい。  
また、年に2回ぐらいは屋外で陰干しし、ホコリをたたき出しましょう。

# おおいだスグランプリ

## はりきる若いママさんたち



### 一若年婦人研修会同窓のつどい

先ごろ、市役所の大会議室で若年婦人研修会同窓のつどいという会が開かれました。

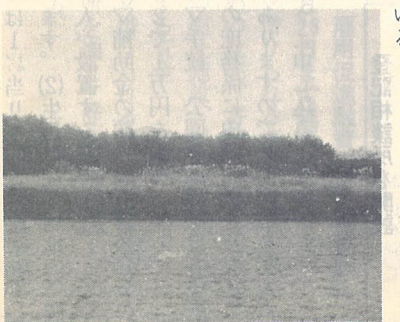
若年婦人研修会は、子どもの世話などで忙しく、外に出る機会の少ない20代、30代の若いママさんを対象に行っているもので、県外婦人との交歓会や社会見学などを通して、社会的視野を広げてもらおうというもの。第1回は熊本あそ青年の家、第2回は青島少年自然の家、第3回は北九州たしろ少年自然の家に行きましたが、同窓のつどい

は、この参加者が集まったわけですが、研修会の参加者は、「せっかく皆んなと知り合いになれたし、研修会で学んだことを生かしたい」とそれぞれ「あそ青年の家」「たしろの家」というグループを結成しています。そして、グループごとに施設を訪問したり、不用品交換セー

## 成人記念集會の話題

成人記念集會には、大分ライオンズクラブの協賛で、毎年成人記念感想文コンクールを行っています。今年は124編もの応募がありました。これらの感想文には、自分の選んだ道、ふるさと、父や母の語りながら現実を見つめ、未来を考える成人としての決意が

感じられました。この集會の企画や運営は、新成人が協力して行いましたが彼らは、会場に「恵まれない20歳を呼びかけました。集まったお金の半分を授産施設に贈り、成人となった喜びを共に分かち



## 少年自然の家ごぼれ話

△釣りした魚を、海の水では塩からくわかいと、水道の水の中に入れてやった動物愛護の児童もいた。  
▽「自分のことは自分で」と学校で教わっても、家では、ママは何もさせてくれない。「初めて床をのべ、あげることができた

## 蓬来山古墳 庄の原

蓬来山古墳は、高崎山の東方上野にいたる台地上の南寄り位置し、眼下に賀来平野をのぞむ海拔50mのところにある前方後円墳である。  
昭和49年の発掘調査では、後円部中央で、安山岩と緑泥片岩を使用した箱式石棺を発見した。天井岩はすでに欠失しているが石棺の構造からみて、4世紀末





### 都市計画案を縦覧します

大分県知事決定の都市計画画地区画整理事業、都市計画道路都市計画公園及び都市計画緑地の変更、大分市決定の都市計画道路、都市計画公園の変更について、2月17日から3月3日まで県都市計画課と市都市計画課で縦覧します。

縦覧のうえ、この内容についてご意見のある方は、縦覧期間内に大分県知事決定に係るものは、大分県知事に、大分市決定に係るものは、大分市長に意見書を提出することができます。

(大分県知事決定)  
(1)都市計画画の市土地画整理事業の決定(主区域)大字坂の市、大字久原、大字市尾、大字木田、大字里、大字東上野の各区域。  
(2)都市計画道路の変更 坂の市駅前線、竹下坂の市線、坂の市市尾線、木田日吉原線、駄ノ原細線、屋山久原線、里屋山線。  
(3)都市計画公園の変更 坂の市

公園、蓬米公園、久原公園。  
(4)都市計画緑地の変更・丹生川右岸緑地(主区域)大字坂の市市浜中、宇野入、宇志生場、宇豊田・丹生川左岸緑地(主区域)大字里宇浜田、宇中屋敷宇内浜田、宇王ノ瀬、宇下王ノ瀬、宇二反田、宇下河原、宇土蔵、宇木仏師。  
(大分市決定)  
(1)都市計画道路の変更 岡里線坂の市区画1号線・11号線、坂の市歩行者専用道路1号線。  
(2)都市計画公園の変更(新規に追加) 推迫児童公園、下芹児童公園、皆春児童公園。(都市計画課)

### 固定資産課税台帳を縦覧します

53年度の固定資産税および都市計画税を課税するために、固定資産課税台帳(土地、家屋、償却資産)を関係者のみなさんに縦覧します。

この課税台帳には、今年1月1日現在に所有されている固定資産の内容や、その価格などが登録されていますので、自分の資産を確かめて下さい。  
▽期間 3月1日から3月20日まで(ただし、土曜日の午後、日曜日は除きます。)

### 交通災害共済の一部を変更

市交通災害共済制度が4月1日から次のとおり一部変わります。

▽加入方法 小中学校児童、生徒の各学校での一括加入の取扱いは行いません。加入の際は、各家庭からの申し込みして下さい。  
▽共済期間と掛金

区分	共済期間	掛金
通常	大 人	360円
	中学生以下	200円
特例	●小、中学校児童、生徒で昭和52年度に加入していた人。(大部分の者が加入しています)	180円
	●昭和52年度に加入して、昭和53年4月に小学校へ入学する者	180円
	●昭和53年3月に卒業する中学生	360円

※申し込み用紙は、自治委員を通じて各家庭に配付いたします。(市民生活課)  
**農業委員会委員選挙人名簿を縦覧します**  
53年1月1日現在調製の農業委員会委員選挙人名簿を縦覧します。

今回の農業委員会委員選挙人名簿は、54年3月に任期満了となる市農業委員会委員選挙の際に使用される名簿になります。縦覧期間を過ぎますと名簿登録者は自動的に確定します。たとえ有資格者であっても縦覧期間後は登録することができなくなりますので、関係者はこの縦覧期間中に名簿を確認して下さい。

▽縦覧期間 2月23日から3月9日  
▽場所 市選挙管理委員会事務局又は各支所庶務係(選挙管理委員会)

**生垣を設置した方に補助金をさし上げます**  
新しく生垣を作る方に設置費の一部を補助します。  
▽対象 (1)生垣として植える樹木は高さ1m、幅30cm以上、生垣の延長は20m以上、植栽本数

は1m当たり平均3本を基準とします。(2)生垣は住宅用地内に個人が設置するもの。  
▽補助金の額 設置費の10分の2で1万円を限度とする。  
▽手続 公園緑地課又は各支所の庶務係に申請用紙をそなえてありますので必要事項を記入のうえ申し込み下さい。(公園緑地課)

**登記相談所を開設**  
とき 2月24日 9時～16時  
ところ 坂ノ市支所会議室

**し尿くみとりの届出は早目に**  
し尿くみとりの届出は、新規異動、取消の3種があります。この各種届出は市民課、支所市民係までに早目にして下さい。原則として各届出の翌月からくみとり開始、異動、取消の措置をします。  
取消のうち転出、転居又は浄化そう、公共下水にするためのとりこわし工事等で最後のくみとりを必要とする場合は、10日前までに担当者又は業務第二課まで連絡して下さい。  
なおくみとりは毎月の収集計画により行っていますので、申し込みと同時にできません。(業務第二課)

**電話加入権の公売**  
▽日時 2月23日、午前10時  
▽場所 市役所401会議室(納税課)

### 市水道事業の入札参加資格審査の申請書を受け付けます

53年度に水道局が行う管工事及び水道施設工事ならびにその他一般建設工事等の入札に参加する資格を得るための資格審査申請の受付を行います。

希望する業者は、次のとおり申請書を提出して下さい。  
▽受付期間 3月1日から3月31日  
▽受付場所 水道局工務課(大分市大道町1丁目6番32号)

▽申請書の様式 (1)市給水公認業者の提出する申請書は建設省統一様式及び納税証明書(市税、水道料金、手数料)(2)市給水公認業者以外の者の提出する申請書は(1)の提出書類のほか、経営

事項審査申請書、提出済証明書及び建設業退職金共済組合加入証明書です。(水道局)

### 市庁舎管理業務委託の入札参加資格審査の申請書を受け付けます

53年度に大分市が発注する市庁舎に関するビル管理業務委託の入札参加資格を得るための資格審査申請の受付を行います。

希望する業者は、次のとおり申請書を提出して下さい。  
▽受付期間 2月16日から2月28日  
▽受付場所 企画総務部管財課

▽提出書類 ①資格審査申請書 ②市税完納証明書 ③貸借対照表及び損益計算書 ④営業概要書(管財課)

53年度の指名願いを2月1日から3月末日までの間受付けていますので、受付期間中に手続きをして下さい。  
詳細については、1月15日号の市報をご覧ください。(企画監理室)

### 自治委員の交替期です。みんなで選びましょう。

各自治区には、自治委員がいます。自治委員は、市民のみなさんと市とを結ぶパイ役です。住みよい町にするため、選出には市民のみなさんの積極的な参加をお願いします。自治委員は、大分市自治委員

設置規則により委嘱しています。その主な内容は、次のとおりです。

(1)自治委員は、その自治区内に居住する人で、同区域内の成年男女の総意に基づいて選出された人であり、市長が適当と認める人に委嘱することになります。

(2)自治委員の任期は2年間で、現在の自治委員は3月31日までで、新しい自治委員は4月1日からです。

(3)主な事務内容は、次のとおりです。①人口、その他の調査報告。②納税通知書などの配布。③市からの通知、伝達など。④災害対策に関すること。⑤その他市長が特に依頼すること。(市民生活課)

**ナイター施設を使用される方の登録を受け付けます**  
舞鶴球場、日岡球場の夜間照明を使用する場合には、登録が必要です。  
53年度分の登録の受付を次のとおり開始しますので希望者は申し込み下さい。

▽登録受付 3月1日以降、ただし、夜間照明抽選日(毎月25日、当日が日曜日、祭日の場合は、その前日)はのぞく。  
▽登録方法 体育保健課(市役所8階)に登録申し込み書を用意していますので必要事項を記入のうえ申し込み下さい。(体育保健課)

**雇用促進融資の募集期間が2月28日まで延長されました。**  
▽借りられる資金：従業員のための社宅、寄宿舎や食堂その他の福祉施設、訓練施設等を設置する資金  
▽借りられる方：公共職業安定所を通じて従業員を雇い入れる方。(商工課)

### 移動図書館巡回日

(3月4日以降は次号に掲載)

月日	場 所	時 間
2月	中栗田バス停前 且の原ハイソ広場前 敷戸新町広場	9時30分～10時30分 11時～12時 13時30分～14時30分
	松が丘トキハ横広場 宗方台宮ヶ追東公園上 椿が丘団地ショッピングセンター前	9時30分～10時30分 11時～12時 13時30分～14時30分
	高田公民館 堂園集会所 大在公民館	10時～11時 13時～14時 14時30分～15時30分
22日	葛木団地 久保山町公民館前 森町団地集会所	9時40分～10時40分 11時～12時 13時30分～14時30分
	明野団地南町集会所 明野団地元町集会所N10-11 明野団地東町集会所N121-18	9時30分～10時30分 11時～12時 13時30分～14時30分
	明野北町第7集会所 明野団地第2集会所 明野団地第4集会所	9時40分～10時40分 11時～12時 13時30分～14時30分
24日	長谷町広場 米良光明館横 曲公民館	9時30分～10時30分 11時～12時 13時30分～14時30分
	南下郡公民館 すぎのこ幼稚園 津守公民館	9時30分～10時30分 11時～12時 13時30分～14時30分
	吉川工業団地 明治小学校 明野旭町トキハ横	9時40分～10時40分 11時～12時 13時30分～14時30分
28日	上春日町東信用組合寮 机張原公民館 梓原神社前	9時20分～10時20分 11時～12時 13時30分～14時30分
	胡麻鶴 植田公民館 小野鶴新町公民館	9時30分～10時30分 11時～12時 13時30分～14時30分
	富士見が丘団地本木酒店前 富士見が丘西部日本エントラ ライズ大分事務所前	10時～11時30分 13時～14時
3月	1日	桃園公民館 日岡中央公民館 日岡小学校
	2日	津留公民館 神崎小学校 下白木公民館
	3日	三ヶ田町ボウリング場前 南大分公民館 城南団地南町集会所
3日	東大分公民館 小池原団地 猪野団地	9時40分～10時40分 11時～12時 13時30分～14時30分



**母子寡婦福祉資金をお貸しします**

53年度第1次母子、寡婦福祉資金貸付申請を受け付けます。希望する方は、3月31日までに市児童家庭課または各支所市民係まで申し込み下さい。

貸付金の種類と貸付限度額は次のとおりです。

- 事業開始資金(百万円) 事業継続資金(50万円) 修学資金(高校(国公立月額5千円、私立月額7千円) 短期大学(国公立月額1万1千円、私立月額1万4千円) 大学(国公立月額1万1千円、私立月額1万4千円) 技能習得資金(月額6千円) 修業資金(月額6千円) 生活資金(月額4万8千円) 就職支度資金(5万円) 修学支度資金(高校(自宅3万円、下宿4万円) 大学(自宅4万円、下宿5万円) 療養資金(10万円) 住宅資金(70万円、ただし災害による全壊のみ85万円) 転宅資金(3万円) 結婚資金(寡婦のみ、10万円)
- ※生活資金については、技能習得資金及び療養資金と併用の場合のみ貸付可能です。
- 住宅資金については、増改築の場合のみで新築については適用しません。
- 53年度第2次以降の貸付申請

受け付けについては、奇数月に申請を受け付けております。ただし、寡婦に限り5月、9月は受け付けていません。(児童家庭課)

**「交通死亡事故絶滅県民総ぐるみ運動」を実施中**

今年の交通事故発生状況は、昨年同期を大きく上回る異常な多発傾向を示しており、死者、重傷者も激増する最悪の状態となっております。

しかも、飲酒、無免許運転など悪質な違反のほか、基本的な交通ルール無視や交通徳の欠如によるものが大部分を占めており、初心にかえった、より慎重なゆとりある運転と交通安全意識に対する再確認が望まれます。

このため、2月10日から1ヵ月間、飲酒、暴走運転の追放と交通マナーの向上を重点とした「交通死亡事故絶滅県民総ぐるみ運動」が県下一斉に実施されています。

この非常事態にあたり、みなさんの積極的な参加による正しい交通ルールの実践と、弱者保護に徹した安全運転を励行し、家庭、職場、地域の中から交通事故を出さないよう、事故にあわないよう注意を申し上げます。(市民生活課)

1月18日、東京で開かれた、第18回交通安全全国民運動中央大会で、大分市から次の3団体が表彰されました。

- ▽交通安全優良団体 大分市立鶴崎小学校PTA
- ▽交通安全優良会社 新日本製鉄大分製鉄所
- ▽交通安全優良学校 大分市立判田小学校

**乳児の医療費を助成します**

乳児の健康を守るため、市では、1歳未満の乳児の保険診療による個人負担分医療費を全額助成しています。

ただし、児童福祉法、母子保健法、生活保護法等で医療費の助成を受けている場合は除きます。

申請用紙は、保健予防課、各支所市民係に用意しています。(保健予防課)

**配管責任者認定試験の受験者**

市水道局では、給水工事の配管責任者の認定試験を次のとおり行います。

- ▽受験資格 (1)引き続き3年以上給水工事に従事した経験のあるもの。(2)地方公共団体において引き続き3年以上給水工事等に従事した経験のあるもの。(3)職業訓練法に定める技能検定試験で配管技能士(1級、2級)の合格証あるいは、職業訓練指導員免許証(配管の職種に属する証)を取得しているもの。
- ▽試験日時 3月8日 午前9時から午後4時まで
- ▽試験場所 横尾浄水場(大分市大字横尾一六五番地)
- ▽申し込み期間 2月20日から2月27日(ただし、土曜日の午後および日曜日を除く)
- ▽申し込み場所 水道局工務課(大分市大字町1丁目6番32号)
- ▽その他 申し込み用紙は、工務課にあります。(水道局)



**熱が入る消費生活教室**

2月3日、松ヶ丘インダストリー会議室で、松ヶ丘、富士見丘の婦人学級合同の消費生活教室が開かれました。

この教室は、消費生活に関心があり、勉強したいというグループの要望があれば講師を呼んで、ともに勉強しようというもので、市民生活課が主催しています。



**水泳教室生**

▽定員 各教室30人  
▽会費 小学生教室は500円、他は千円。

▽受付日時・場所 2月19日、午前9時、プール事務所、定員オーバーの際は9時まで来た人で抽選します。

教室名	期	間	時間
男子教室	2月22日	2月23日	17時30分~18時30分
婦人教室(佛)	2月22日	2月23日	10時~11時
婦人教室(佛)	2月22日	2月23日	17時30分~18時30分
婦人教室(佛)	2月22日	2月23日	10時~11時
小学生	2月26日	3月2日	9時10分~10時30分
小学生	3月2日	3月8日	10時10分~11時
小学生	3月8日	3月14日	10時10分~11時
小学生	3月14日	3月20日	10時10分~11時
小学生	3月20日	3月26日	10時10分~11時

**大分公民館の教室生**

大分公民館では、4月から次のような教室を開きます。希望者は大分公民館(☎4938)に3月15日までに申し込み下さい。

- ▽婦人教養講座(ことばの学習を中心とした若い婦人の教養講座。対象は原則として40歳以下の婦人)▽郷土文化財講座(55歳以上)▽高齢者養命大学(65歳以上)▽ギター教室(夜間)
- ▽短歌教室 ▽絵画教室 ▽書道教室 ▽茶道教室 ▽舞踊教室 ▽民謡教室 ▽生花教室

**老人の趣味の教室生**

市社会福祉センターでは53年度老人趣味の教室を次のとおり開きます。

- ▽応募資格 市内に居住する60歳以上の方
- ▽実施期間 53年4月から54年3月まで
- ▽会費 無料(ただし、教材費)



**寄付のお礼**

善意の寄付が相ついであります。お礼申し上げます。(敬称略)

- 香典返し寄付 (大分地区)▽後藤カズ子 千代町▽姫野一郎 長浜町▽片山武雄 片島▽帆足大海 上野丘▽今川道男 高松▽森伸太郎 上野町▽池永豊子 上野丘西▽安部泰則 王子中町▽佐藤信行 田室町▽平山忠 府内町▽浜中高明 中央町▽浜崎常治 高城西▽米良美代子 片島▽玉井孝佳 山津町▽吉岡久栄 勢家町▽安部キク 王子北町▽安部長

**は自己負担**

▽受付期間 2月20日から2月28日まで。(ただし、定員に達したときは28日以前でも締切りります。)

- ▽応募方法 直接センターに申し込んで下さい。郵便で申し込みをされる方は、教室名、住所、氏名、年齢、電話番号を明記して下さい。
- ▽申し込み先 大分市社会福祉センター(T870大分市額田町3丁目5番11号 ☎2050)

教室名	開講日(曜日)	時	間
花本園芸	第2・4(火)	13時	~15時
手芸造花	第1・4(日)	10時	~12時
手芸編物	第1・3(金)	10時	~12時
書道	第1・3(日)	13時半	~15時半
詩吟	第1・2(木)	10時	~12時
生花焼	第2・4(水)	13時半	~15時半
楽俳	第2・4(金)	10時	~12時
民謡	第1・2(日)	10時	~12時
民謡	第1・2(日)	13時	~15時
民謡	第2・4(木)	10時	~12時
短歌	第2・4(金)	10時	~12時

- 田ノ浦▽杉本匡 津守▽馬見塚文弥 東萩原▽松尾隆士 羽田▽佐藤謙一 富岡▽後藤洋子 城南団地西▽野田サトリ 北下郡▽近藤キヌ 千代町▽藤本武西明野▽佐藤博士 羽田▽小野貞美 永興
- (鶴崎地区)▽加藤和人 家島▽岡本清 西鶴崎▽牧義生 小中島▽宮本関人 毛井▽阿部順郎 森町▽首藤静 常行▽足立フミエ 松岡▽竹中教雄 横尾▽後藤孝 皆春▽高田信一 関園▽石本文生 東鶴崎
- (大分地区)▽森新一 浜▽法華津藤吉 政所▽小野三浦 北▽山下務 政所
- (坂の市地区)▽内田新一 里▽小野辰男 久土▽内田光男

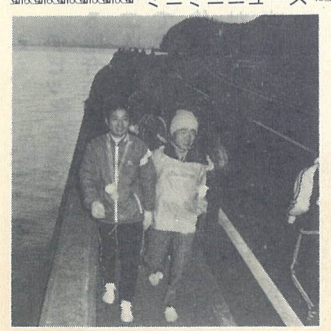
**歩こう会に千八百人が参加**

別大毎日マラソンが開かれた5日の朝、「マラソンの朝、歩こう会」が開かれました。

この大会は、大分市民は大分から、別府市民は別府から別大園道を歩くもので、佐藤大分市長、脇屋別府市長も元気に参加。この歩こう会は、今年で3回目ですが、年々参加者が増え今回の参加者は千八百人。

早い人は6時ごろにスタート。1時間もすると先頭集団はすれ違い、お互い「おはよう」とあいさつを交わす声が車の少ない別大園道に気持よく響いていました。

ある参加者は、「友人にさそわれてなんとなく参加してみたのですが、歩いてみると本当に参加しやすいですね。来年もぜひ参加します」と話していました。







# ひろば

日ごろ感じて  
ることや意見・  
要望なんでもお  
寄せ下さい。



目三子 北田 1丁目 町1 大道大

いつまでも健康でありたい

先ごろ、私は5年以上医者にかかっている世帯ということ、市の方から表彰されました。

## 市政モニターの手紙から

角子原 佐藤郁子

入園間近になって幼稚園の定員問題が取りざたされています。市の方でもう少し早い時期に大体の入園希望者をは握っておけば、親の方も安心して願書等が出せるのでは。

松ヶ丘 和栗タエ

世帯と言っても、私は一人住いで一人世帯。私が病気になるなければ、ほかに医者にかかる者がいないのですから、5年間医者にかからなかったといっても大したことはありませんが、でも、私は41年に盲腸で入院して以来この方医者と名の付くもののお世話になったことがありません。使う薬も目薬や軟こうぐらいです。

健康の秘けつ? やっぱり夏冬を問わず3度の食事をおいしくいただくことでしょうか。それに歯が丈夫で虫歯がないことも、飲食店をやっているのですが、その買い出しのために、毎日街まで歩くのも体にいいようです。

早寝早起が健康の秘けつとよく言われています。しかし、私は朝は早いんですが、夜は遅い。過日、めつたに出ない夜の街に、県外の人を連れて出かけた時に痛感しました。大分市の特色を見せたくても、商業主義のネオンばかり目立って、照明はアンバランス。不況の最中ですが、「大分独特の照明」「自慢で考えてみたいですね。

富士見丘 野崎富美子  
団地内の道路上に夜間駐車し

お守りのつもりでかけてるのと笑いながら話しました。とにかくいつまでも健康でありたいと思います。(係から) 2月1日号の市報で5年間無診療世帯被表彰者を紹介しましたが、白石ヨシさん(坂ノ市佐野)の名前がおちていました。また、恵藤(東院)とありましたのは恵藤一さんです。おわびいたします。

古ヶ鶴 樋田昭子  
社会問題となっているサラ金。私の家の前の電柱にも、はがし

はられます。これらは取締りされないのでしょうか。



## ゴミの持ち出し時間を徹底させて

2月上旬、日本列島に大寒波襲来。大分市も1日、2日と雪混じりの天気が続きましたが、3日にはすっかり晴れ上がりました。そこで、マイク散歩は、

久し振りに街角に飛び出し、南大分豊饒の道路わきで立ち話をしていた佐藤和子さん、坂本律子さんのお二人にマイクを向けてみました。

こんな所で寒くないですか。坂本 ええ、でも子どもたちがそこで遊んでいますから。この辺は公園が少ないんですよ。だからこんな所で遊ばせるしかない。

今、市の方では畑中に大きな公園を作る計画を進めているんですが、ご存知ありませんでした?



佐藤さん(右)と坂本さん(左)

ええ。(二人でうなずく) チビツ子広場やグラウンドのある総合公園なんです。ところで二人ともずつとこちらにお住いですか。

佐藤 坂本さんはい最近、私は10年ぐらい前からです。その当時この辺は田んぼばかりでね、でも今はすっかり変わりました。坂本 ゴミの持ち出しのことでちよつと。

どんなことでしょうか。坂本 収集日より前の日にゴミを出す人が多いんです。だから犬なんかたがたかかってきたくなるんです。

佐藤 そうそう、一人が出すと次々に出して。皆さんの声を市報で知ってそんな方がちゃんと守ってくれるようになります。市のゴミ収集の職員も大助かりです。寒い中ありがとうございました。

○昨年は焼死者が多かったそうです。お互いに火の元には注意したいものです。(安)  
○大小の公園があちこちにつくられています。いこいの場としてご利用を。(太)  
○19日には吉野梅園の梅まつり。春はすぐそこまで。(秋)