

テレビ広報「おいた市民の広場」
学校給食共同調理場をたずねて

OBS大分放送 2月29日 午前7時20分
TOSテレビ大分 3月14日 午前7時5分

おいた市報

第711号
昭和51年
2月15日

発行所
大分市役所
編集
大分市広報課
印刷所 九州凸版印刷



じゃ口をひねると水がでる……でももし水がでなかったら

水道財政の立て直しに 水道料金が改定されます

3月の計量分から適用 基本料金は口径別に 従量料金も5段階に

水道料金が三月から改定されます。大分市の需要は年々急増し、これに見合う拡張事業ははく大な資金を投入して行われています。しかし、水道財政の方はここ数年の急激な経済情勢の変動により非常に悪化しています。

このため、市では水道料金及び分担金の改定を計画し、さきの十二月定例会議に提案、これが修正可決されました。そこで、今回は改定された水道料金と分担金の内容をお知らせして、市民のみなさんのご理解とご協力をお願いします。

基本料金は口径別に 従量料金も5段階に

ご存知のとおり、水は生産されるものであり、限りあるものです。「湯水のように消費する」という考えを変え、水は大切に使用していただく必要があります。従量料金も5段階に改定されたのは、従来通り、使用水量によって順次単価が増していく進捗制を採用しているからです。今回改定された基本料金は、口径別に定められています。口径が大きいほど、経費は高くなるため、口径別の基本料金を設けています。従量料金については従来通り、使用水量によって順次単価が増していく進捗制を採用しています。

家庭用水の引上率は低く 31%の値上げです

今回の水道料金改定では、一般家庭の利用者にはできる限り負担を軽くするように配慮しています。例えば、二十五ミリメートル以下の小口径のメーターには、一カ月前八立方メートルの基本水量を設けています。また、従量料金を三段階から五段階にすることで、一般家庭などの少量使用者の負担の軽減を図っています。

例をあげて説明しましょう。みなさんの家庭で使用している水道のメーターの口径は、大部分が十三ミリメートルです。また一カ月の平均使用量が二十立方メートル前後です。そこで、仮に口径十三ミリメートルの家庭が月間二十立方メートルの水を使用した場合の料金を計算すると次のようになります。

基本料金	30円
従量料金	120円
合計	150円

このまま行くと、五十年末には約九億三千万円の資金が不足する見込みです。さらに、今後四年間現行料金でいったら、資金不足は約六十億三千万円という巨額のものになると見込まれています。

そこで、水道財政を健全化し円滑な給水を行うためにやむを得ず水道料金の改定をすることが必要となりました。

加入者分担金も2倍に
4月から実施
改定料金は三月一日以降に計量した分が適用されます。

加入者分担金は、口径別原則により口径ごとに基本料金として設定されています。従来、基本料金を改め、基本料金以外のものは使用水量に応じて必要とする経費であるため、従量料金として設定していました。

金額	現行料金	改定料金
13mm	1万円	2万円
20mm	2万円	4万円
25mm	3万円	6万円
40mm	10万円	20万円
50mm	18万円	36万円
75mm	50万円	100万円
100mm	100万円	200万円
150mm	275万円	550万円
200mm	管理者が定める	管理者が定める

なぜ値上げをするのか
拡張事業で借金が増加

なぜ水道料金の改定にふみきなくありません。水道事業は市民のみなさんに水をお供給し、その料金で経営を行っているわけですから、水道事業の性質から説明しなければなりません。水道事業は地方公営企業法という法律によって、独立採算制のためをなすことになっています。このため市の一般会計から独立し国や県などからの補助金はほとんどありません。

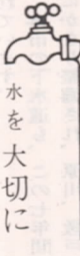
大分市は年々人口がふえており水道施設も年々拡張されています。その資金は、ほとんど国や銀行からの「企業債」という借金でまかっています。そして水道料金から利息をつけてこの借金を返済しています。

この返済金（元利償還金）つまり借金が年々増大し、水道財政を圧迫しています。加えて、諸物価の上昇等により、水道事業の経営は大へん苦しくなってきました。

このまま行くと、五十年末には約九億三千万円の資金が不足する見込みです。さらに、今後四年間現行料金でいったら、資金不足は約六十億三千万円という巨額のものになると見込まれています。

そこで、水道財政を健全化し円滑な給水を行うためにやむを得ず水道料金の改定をすることが必要となりました。

置換の料金に適用します。これに該当する水道料金支払の責任者は至急水道局業務課まで届出下さい。もし、届出がないと水道局の口径の大きいメーターによる料金が増え、料金請求がなくなります。



水を大切に
届出は水道局へ

有利な連合給水装置扱い料金の届出は水道局へ

口径別料金制の実施にともない、現在二世帯、二事業所以上が給水を受けているアパート、マンション、貸事務所、水道局から直接各世帯、各事業所に料金請求がなく、水道局の親メーター一個の計量によってまとめて料金徴収されている場合は、届出により有利な「連合給水装置扱い」の料金に適用されます。

複数の使用戸数がそれぞれ均等に使用したものとみなして料金を計算します。有利となり、また、すでに連合給水装置扱いの料金の適用を受けている場合でも、各世帯のメーター及び給水管の口径などを把握する必要があります。必ず届出下さい。

消費生活案内

新しい家電製品に JISマーク

生活様式の変革につれて事故の発生が心配化としてなっています。そこで、通産省ではこれらの製品による事故の防止と、品質の向上をはかることを目的に、「アカラ、電子ジャー、電気ジャー等」の新しい家電製品の品質を比較する態度を養っています。

反射板はピカピカに……

ストーブの反射板は汚れていると暖房効果がグーンとさがります。ピカピカにしておきましょう。また、ガス温風暖房機の場合は一週間に一度、エアフィルターを清掃してください。



あなたは現在 不況だと思いませんか

不況だとは思わない

○非常に不況だと思ふ………42.8%
○やや不況だと思ふ………52.4%
○不況だとは思わない………4.8%
○わからない………0.0%
○その他………0.0%

(大分市消費者モニターアンケートより)

下水道の建設すすむ

55年度末に普及率を25%へ

台所は苦しいけれど

ごみと下水道—地方自治体の仕事の大部分はこの二つの問題を解決することであるといわれています。それほど、私たちの快適な生活環境にとって下水道の整備は深いかわりをもっているわけです。

住みよい快適な環境で生活することは、私たちみんなの願いであり、そのために下水道の建設は急がねばなりません。しかし、この下水道を市内全域に完備するには、大きな費用がかかるなど、解決しなければならぬ問題も少なくありません。そこで今回は、財政面を中心に、本市の下水道建設を進めるうえでの問題点をさぐってみました。

下水道は、みなさんもご存じのように都市の環境を守る基本的な施設で、下水道の整備なしでは近代的な都市とはいえないとさえいわれています。

下水道が整備されると、雨水や家庭污水、工場排水は地下に埋められた下水管を通じて下水処理場に集められ、きれいな水になって河川に放流されます。豊かで自然環境を回復する重要な役割を果たします。

また、くみ取り便所を水洗化できるほか、ドブ川や水路のかわりに下水管を通すことにより、悪臭から解放されるなど私たちの生活環境を衛生的で快適なものにします。

昔から下水道はあつたが普及率は低い

このように、近代的な生活を営むうえで計りしれない効用のある下水道が本市に初めて登場したのはいつごろのことでしょうか。これが意外に古く、大正九年に最初の下水道が市の中心地に建設されています。しかし当時の下水道は、おもに炊事やふろなどの家庭污水に限られていました。

そのため、戦後の都市化の進展、工場排水や家庭下水による河川の汚染や悪臭など都市の環境悪化が進むにつれ、本格的な

下水道の建設が強く叫ばれるようになりました。

そこで市では、これらの要望にこたえるため、昭和四十年に下水道基本計画、昭和四十六年に総合開発基本計画をつくり、これらの計画のもとに下水道の整備を進めてきました。

本格的に下水道建設に取り組んで十年。この間に本市の下水道普及率は昨年の十一月末現在で約二二%になりましたが、先進都市に比べると本市の普及率はかなり劣っているのが実情です。欧米諸国のほとんどが七〇%以上普及しているのに比べると、四十九年三月末現在の全国平均普及率約二四%をも大きく下回っています。

維持管理費は使用料で

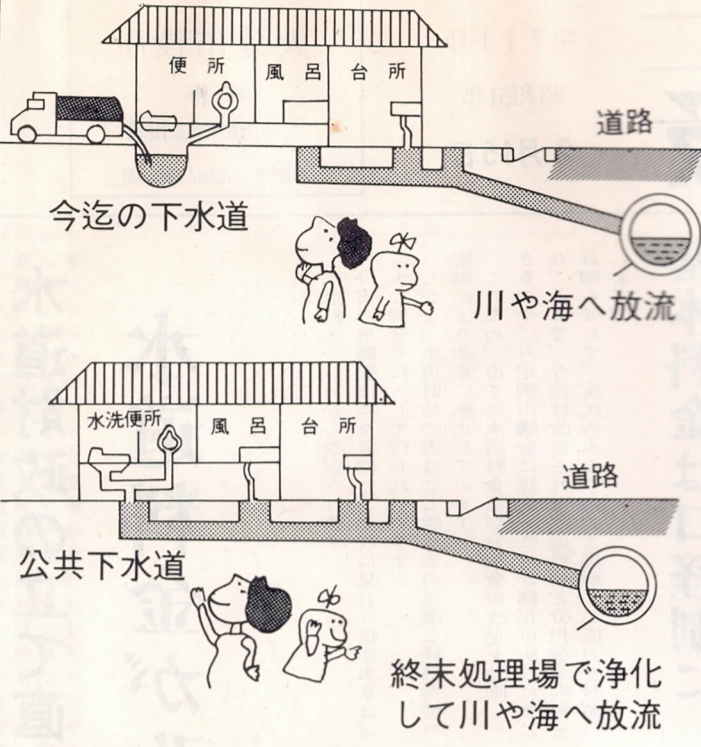
ところで、家庭などから排出される汚水を処理場に集めて処理する経費や、いろいろな施設を維持管理する経費は、汚水量がふえるに従って年をおつて多くなっています。

これら汚水を処理する経費はその下水道の利用者が負担するという利用者負担の原則をたて

どに頼ることになります。現在の国の補助率や起債の許される範囲は決して十分ではありません。そこで市では、国庫補助金の増額と地方債制度の改善を国に対して強く要請しています。国の財政もかつてない厳しい状態であり、今すぐ改善される望みは薄いようです。

そのほか、下水道建設のための大切な財源として受益者負担金があります。

受益負担金は、一定地域に公共下水道を設置することによって、直接利益を受ける市民の方に建設費の一部を負担していただくお金のことです。



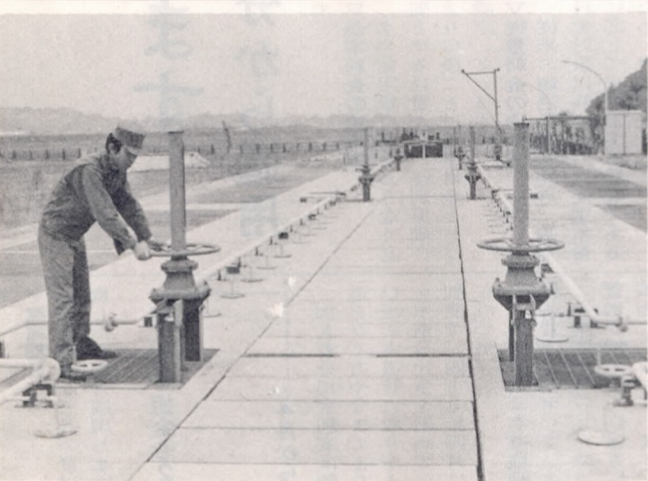
建設には巨額な費用が

このような立ち遅れをばん回するため、市では最重要施策として下水道整備に力を入れています。この事業には巨額な費用を必要とします。

表(1)を見てもおわかりのように五十年度の下水道建設事業費は約二十四億五千九百万円、五十一年度から五十五年度までには百七十五億円の巨額を投入して普及率を二五・二%まで高める計画です。

しかし、市の一般財源だけではこの費用をすべて負担することはとうてい不可能です。国や県からの補助金、長期にわたって資金の借入れを行う起債な

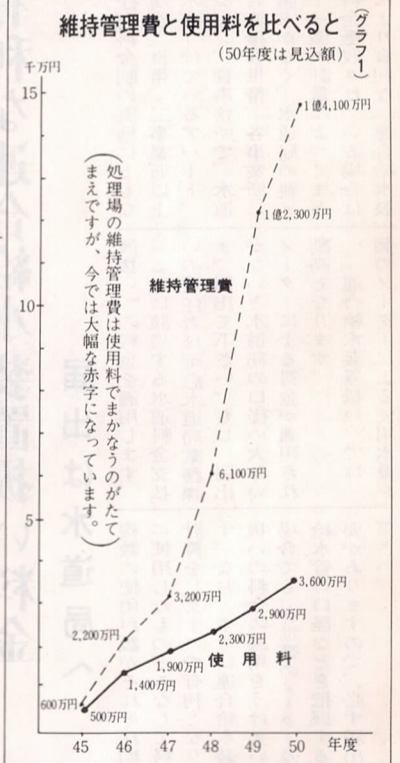
市に対するお問い合わせは広聴広報課へ



処理場の管理費は年々ふえています

下水道建設事業の財源内訳と今後5ヵ年の計画額(表1)

	49年度	50年度	51年~55年計画額
事業費	18億8,553万3千円	24億5,895万2千円	175億円
財源内訳			
国庫補助金	7億6,191万6千円	5億9,876万円	90億3,100万円
県補助金	596万9千円	1,142万5千円	7,300万円
市債	9億4,440万円	17億4,130万円	67億9,600万円
一般財源	1億6,317万1千円	9,421万6千円	14億9,000万円
受益者負担金	1,007万7千円	1,325万1千円	1億1,000万円



水洗トイレに改造を

処理開始から3年以内に

公共下水道整備の効果の一つとして、便所の水洗化が可能になり、し尿を衛生的に排除できるといふ点があげられます。

また、これまでのくみ取り便所は住居内だけでなく、収集・運搬時に臭気が発生させて不快感を与えますが、水洗化するとこれを解消することができ、衛生面でも安心です。

無利子、無担保の融資制度(一設備二十五万円以内、三十ヶ月均等償還)を設けています。

そのほか、処理開始日から三年以内に改造した方には七千円、二年以内六千円、三年以内五千円となっています。

これらの融資や助成金の申請手続きは工事の指定業者が代行してくれることになっていて、気軽にご活用下さい。

工事にかかる前に

水洗化の工事を行うときは、業者とのトラブルをさけるために次のことに十分注意しましょう。

○業者が決まったら、排水箇所や排水経路などを十分打ち合わせして必ず工事見積りをもらいましょう。

○見積り内容がよければ、それに基づいて工事契約を交わすことになり、経費等詳細にわたって業者に指示します。

また、工事費の負担を少しでもやわらげるため、処理区域内で水洗便所に改造するときは、

緑のコーナー

花木のたのしみ

立春を迎え、これから日に日に暖かくなってきますが、これからは庭木のなかで花の咲く木が楽しみになります。地味な常緑樹、落葉樹、あるいは広葉樹、針葉樹の中で、毎年おもしろいように美しい花を咲かせる花木は、とくに印象に残るものです。

苗木の選び方

「木の形」
花木は丸型、長丸型、杯型など、できあがった形がまちまちですが、苗木を手に入れたときはその花木が将来どんな型になるかを知っておくことが大切です。

また、一本立ちか株立ちかということも大事です。

「木の大きさ」
サクラ、タイサンボクのように大きくなるのは上木の種類、サツキ、ジンチョウゲのように低いのは低木のグループ、その中間のグループというように将来の大ききの限度をつかんでおくことも大切です。

「植える時期」
春は3、4月がいちばんよく、とくに落葉花木は芽が出る前が最適です。

「植える方」
根に巻いているワラなどはよくとり、折れた根、まがった根はハサミで切り取りましょう。朝夕の涼しいとき、曇った日などが植えるのに好都合です。

植え穴を大きく掘っておくと、あとあとの根の張りがよく、根と土の間に隙間がなくなります。根と土の間に隙間がある場合は、植えたあと水をたっぷり与えて下さい。水が引いてしまつて土を乾かしてやります。

※次回はいやし方と花木の手入れについて説明します。



大分公民館(☎4938)へお申し込みください。

カメラスポーツ

おもしろな学校給食
第7回学校給食アイデア展が1月31日ニチイ7階で開かれました。会場にはおかしなものがあつた給食約90点が並べられ、おとすれた人の食欲をそそっていました。



市政の記録

(1月21日～2月5日)

1月23日 2月13日まで毎週1回女性ボランティアスクールを開校。
1月24日 霊山青年の家で新成人のつどいを開く。
1月25日 各企業から約70名が参加して職域対抗水泳大会を開く。
1月25日 鶴崎公民館で第2回市社会教育大会を開く。
1月30日 2月1日 若草公園で第2回大分市農業祭。
1月31日 学校給食アイデア展を開く。
2月1日 400人が参加して別大毎日マラソンを開催。
2月3日 県庁で住友化学と公害防止協定を調印。

にぎわった農業祭
「農業の振興と収穫の喜びを消費者と共に」をテーマに、第2回大分市農業祭が1月30日から3日間若草公園で盛大に開かれました。



ガンバレ中国選手、2月1日、別大毎日マラソンが別府、大分間の折返しコースで行われました。この大会には中国選手3人を含む約400人が参加、豊後路に健脚を競っていました。



女性ボランティアスクールを開校
1月23日から2月13日までの毎週金曜日、市社会福祉センターで女性ボランティアスクールが開かれました。明るく住みよき社会をつくらうと、参加した40名の女性たちは熱心に講話を聞いていました。

幸せを明日につなぐ火の始末

29日から春の火災予防運動

これから春さきにかけては空気が乾燥し季節風が吹きあれる日が多く、ちょっとした火の不始末でも大火になりやすくなります。

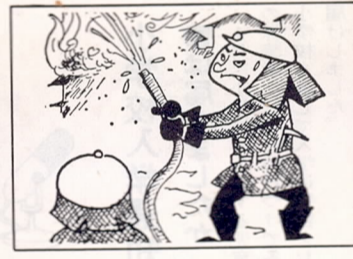
そこで、「幸せを明日につなぐ火の始末」をスローガンに、2月29日から3月13日までの2週間、全国春の火災予防運動が展開されます。

市消防本部でも期間中、次の4項目を重点に、市民一人ひとりの防火意識の向上を目標として運動を行うことにしています。

- 暮らしの中の防火点検
- 旅館、ホテル、デパート、複合用途ビル等における安全確保
- 危険物施設の安全管理
- 車両及び林野の火災予防

市民のみならずこの運動にあわせて、家庭内で火災の予防安全避難について今一度話し合

いをしてみてはいかがでしょうか。ところで、昨年1年間市内では144件の火災が発生し、3億1千748万6千円もの市民の貴重な財産が灰になってしまいました。その原因はタバコの火の不始末26件、たき火の不始末24件、ガス器具19件、子供の火遊び15件……です。ちょっとした不注意から火災が発生した例が多い



我々一人ひとりが、交通安全に心掛けていても、ちょっとした油断から交通事故は起こります。こんなときのために、家族全員で交通安全共済に加入しましょう。

この制度は、事故にあった場合に、そのけがの程度によって見舞金を支給し、当座の費用の一部に役立ててもらおうという市民相互の助け合いの制度です。

3月、4月はこの共済の加入強化月間です。加入される方の便宜をはかるため、2月21日から3月末日までの間、各自治委員の方々に、共済加入の取扱いをお願いしています。

期限のきれる方、新しく加入される方は早目に申し込んで下さい。

忘れずに投票しましょう

2月22日は農業委員選挙

市農業委員会委員選挙は、2月22日に投票が行われます。これから3年間、農家の方の意向を十分に、政策に反映させてくれる立派な代表者を選びましょう。

投票、開票などの基本的な選挙手続はすべて公職選挙法に準じて行われますが、選挙運動などにより選挙の公正、社会の秩序を確保するために必要最小限のものに限り準用するなど、かなり緩和されています。

一例をあげると、買収や個別訪問、連呼行為はやはり禁止されています。しかしポスターやハガキ等は制限なしということになっています。

選挙は、従来どおり6地区にわけて行いますが、立候補者の数がその地区の定数を越えない地区は無投票になります。この

場合、入場整理券は送りません。一方、投票を行うこととなった地区の有権者には、投票所入場整理券(ハガキ)を2月19日頃までに届くよう郵送します。それに記載された時間、および指定の場所で投票してください。

今回の入場整理券は、世帯ごとで投票してください。

と名前を連記してありますので、二人以上の世帯は、各人別に切りはなしてから投票所へ持参ください。

なお、名簿登録後の市内転居者の移替は行われませんので、1月1日から住所が変わった資格者は、前住所での投票所へ投票してください。

開票の場所
投票を行った場合の地区別の開票所は、次のとおりで、開始時間はいずれも投票日の夜8時からです。

地区別	場 所
本 庁	林業会館
鶴崎支所	鶴崎支所会議室
大南支所	戸次公民館
植田支所	植田支所会議室
坂ノ支所	大南支所会議室
坂ノ支所	坂ノ支所会議室

化することができます。こうすることにより、農業政策を一方的に農業者に押しつけるのではなく、農業者自ら創意と自主性を発揮することにもなります。

また、委員は農業者ひとりひとりの問題についても相談に応じたり、調査したり、あせんだりし

農業委員とは？

農業者の代表者として、農業振興の事業を推進し、農業行政を充実、強化します。

農業者ひとりひとりの問題についても相談に応じたり、調査したり、あせんだりし

また、委員は農業者ひとりひとりの問題についても相談に応じたり、調査したり、あせんだりし

また、委員は農業者ひとりひとりの問題についても相談に応じたり、調査したり、あせんだりし

また、委員は農業者ひとりひとりの問題についても相談に応じたり、調査したり、あせんだりし

市に対するお問い合わせは広聴広報課へ

や県からの補助金、長期にわたって資金の借入れを行う起債な

で水処所に改造するときは、この三点に十分留意下さい。

根がしっかりとっている苗木

おしらせ

市の電話番号

市役所	④6111
夜間	④6119
鶴崎支所	④6121
大南支所	⑦1000
大田支所	④1212
大坂支所	坂②0511
坂②1700	坂②1700
明野出張所	⑤1255

募集



水泳教室生

次のとおり各水泳教室生を募集します。

「教室名、期間、会費等」

- ▽小学5、6年生：2月29日から3月28日までの毎週日曜日、9時30分から10時30分まで。250円。泳力5m以下の人。
- ▽一般男子：3月4日から4月1日までの毎週水曜日、17時30分から18時30分まで。千円。初心者。
- ▽家庭婦人：3月4日から4月1日までの毎週水曜日、10時から11時まで。千円。初心者。
- ▽婦人スイミングサークル：3月2日から4月1日までの毎週火、木曜日、10時から11時まで。千円。健康づくり。

京都・大阪学生寮入寮者

京都と大阪にある県学生寮の入寮生を次のとおり募集します。

▽入寮期間 51年4月から53年3月までの2年間

▽寮費 月1万3千円(朝夕2食つき)、入寮時には別に5千円が必要。

▽出願に必要な書類 ①入寮申込書(2部) ②戸籍抄本 ③出身高等学校長の推薦書 ④家計支持者の所得証明書 ⑤写真

▽出願期間 2月28日まで

▽問い合わせ先 県総務部総務課内 財団法人大分県奨学会(☎1111・内線412)

社宅・単身寮の譲受人

日本住宅公団では、特定分譲住宅(社宅、単身寮)譲受人を募集しています。

土地(借地でも可)をお持ちの会社等法人、あるいは、事業を営む個人で、その従業員に住宅を貸与又は譲渡しようとする方。

▽仮受付 2月28日まで

▽詳細は、県住宅課(☎1111)までお問い合わせ下さい。

特設人権法律相談所を開設

2月26日10時、トキハデパート5階特別室

募集人員は洋服科、理容科など7科目に50人。入校願、健康診断書、写真をもって2月25日までに手続きを。

【福岡県】

募集人員は洋服科、理容科など7科目に50人。入校願、健康診断書、写真をもって2月25日までに手続きを。

組になり次第締切らせていただきます。

▽申込場所 市教育委員会体育保健課(今津留市宮陸上競技場内☎0146)

てのお問い合わせ、および、必要な用紙の請求は市資産課へお申し下さい。

(資産課課内線234)

家屋をとりこわしたる届出をしたら届出を

例えは、昭和50年12月20日に家屋をとりこわした場合、昭和51年1月1日現在に家屋が存在しているものとして昭和51年度も固定資産税が課税されるおそれがあります。

このようにない場合に、とりこわした場合には必ず届け

催し

鬼は外、福は内

2月4日は節分の日。ここ大道保育所でも子どもたちが豆まきを楽しんでいました。



固定資産税について地方税法の改正が見込まれる状態にあるため、30の縦覧期間を4月10日から4月30日までに延期します。

縦覧についてのくわしいことは4月1日号の市報でお知らせします。

なお、固定資産税第1期の納期も1ヵ月延期して5月15日から5月31日までとなります。

(資産課課内線274)

税金

特別土地保有税の申告は早目に

昭和50年1月1日から12月31日までの間に、合計面積5千㎡以上の土地を取得した方または取得しすでに転売している方は、3月1日までに特別土地保有税の申告書を提出し、申告した税額を納付して下さい。

申告納付期限が遅れた場合は、申告された場合とは異なる課税率を課せられることがありますので、必ず期限内に申告して下さい。

なお、特別土地保有税について

小学校入学通知書は届きましたか

4月に小学校へ入学する児童の保護者には1月13日づけで各小学校を通じて入学通知書をお届けしました。

入学通知書が届かない方は、学校から市教育委員会学校教育課(☎0143)へお申し出下さい。

市建設工事入札参加資格申請を

51年度の大分市建設工事入札参加資格申請書の受付を行います。

▽受付期間 3月1日から3月31日まで

▽受付場所 市建設部道路課

▽申請書様式 ①建設部様式 ②式 ③技術者経歴書 ④市税の完納証明

用紙は県建設協会が販売しています。(道路課内線336)

簡易裁判所

家を建てたら雨漏りがする、隣の工場の騒音がひどい、このようない民事上のものでも困りの方は、簡易裁判所を利用してはいかがでしょうか。

簡易裁判所には、話し合いで争いを解決する調停という制度と手続が極めて簡単な訴訟制度とが用意されています。調停も訴訟も難しい手続きではありませんから、素人の方でも気軽に利用できます。

詳しいことは、簡易裁判所の窓見検診を行っています。

技能士通信制訓練を受けよう

生産現場で働く技能者が、だれでも、いつでも、どこでも受講できる通信講座。2級技能士通信制訓練を受けませんか。

▽受講資格 実務経験があれば受講できます。年齢、学歴、性別は問いません。

▽訓練期間 1年(申込みはいつでも受付けます)

▽受講料 4千円

▽特典 国家検定(2級技能士)の学科試験免除

▽申込み、問合わせ、大分総合高等職業訓練学校(☎2478・2598)

今月の納税

国民健康保険税 第6期

税金は納期限内に納めましょう

案内

固定資産税について地方税法の改正が見込まれる状態にあるため、30の縦覧期間を4月10日から4月30日までに延期します。

縦覧についてのくわしいことは4月1日号の市報でお知らせします。

なお、固定資産税第1期の納期も1ヵ月延期して5月15日から5月31日までとなります。

(資産課課内線274)

農業委員の選挙人名簿を縦覧

今年の1月1日現在で調整した農業委員の選挙人名簿を2月23日から3月8日までの15日間市民の方々に見せます。

この名簿は普通選挙人名簿と違って縦覧期間をすぎますと名簿登録者は確定してしまい、それ以降、素人の方でも気軽に利用できます。

詳しいことは、簡易裁判所の窓見検診を行っています。

3歳児検診

大分保健所では毎月第4火曜日に旧市内の方を対象に、3歳児健康手帳をもって気軽に受けて下さい。料金は無料です。

今月の検診日は24日です。受付時間は9時から11時まで、13時から14時までです。

(保健予防課内線282)

高血圧教室を開きます

在宅の高血圧の方が、病気にあつての理解を深め、正しい日常生活と食生活ができる一助になれば、高血圧教室を開きます。

▽日時

2月24日、9時30分から13時

3月23日、9時30分から13時

▽場所 大分保健所会議室

▽対象となる方

自宅におられる高血圧の方および食事をつくられる方。

▽内容 病理・栄養・生活指導

▽受講料 無料

▽申込み

ハガキ、電話で大分保健所(☎8231)へ

▽締切日

2月分については、2月20日

3月分については、3月20日

かわやは川屋

私達が毎日使用するトイレ。行われていて、最近全国的に水洗トイレは、明るくきれいで、しかも清潔なイメージを浮せさせ、極めて清潔な処理がなされるようになっています。

しかし、この文化的な設備も日頃適切な管理をしないと、海水、河川の汚濁につながります。

市が指定した業者に必ず清潔の清掃をお願いします。(業務第一課)

3月の不燃性ごみ収集日

校 区 名	1回目	2回目
坂ノ市・丹生・小佐井・大在・川添	1日	16日
鶴崎・三佐・高田・別保	2日	17日
明治・日岡・桃園・東大分	3日	18日
中島・住吉・荷揚・長浜	4日	19日
明野東・明野西・明野北・津留	5日	22日
金池	6日	23日
戸次上戸次・河原内・竹中・吉野・松岡・利田	8日	24日
城南・南大分・豊府	9日	25日
春日・八幡・神崎	10日	26日
東植田・敷戸	11日	27日
賀来・植田・宗方	12日	29日
滝尾	13日	30日
大道	15日	31日

不燃性ごみは、収集日の当日朝8時30分までに必ず定められた場所に、整理して出して下さい。

収集したあとに持出したごみは、次回まで収集できませんので近所の方に大変迷惑をかけることとなります。

保健

海をきれいに つり人は、つりのマナーを守りましょう。

2月の

固定資産税について地方税法の改正が見込まれる状態にあるため、30の縦覧期間を4月10日から4月30日までに延期します。

縦覧についてのくわしいことは4月1日号の市報でお知らせします。

なお、固定資産税第1期の納期も1ヵ月延期して5月15日から5月31日までとなります。

(資産課課内線274)

帳の縦覧を延期

固定資産税帳の縦覧は毎年3月1日から20日間行われますが、今年はおとくに、宅地等の

固定資産課税台帳の縦覧を延期

固定資産課税台帳の縦覧は毎年3月1日から20日間行われますが、今年はおとくに、宅地等の

水道才女の...

税金特集

確定申告あれこれ

申告は早目にしましょう

昭和五十年分の所得税の確定申告と納税が、いよいよ二月十六日から始まります。この期間は三月十五日までの一か月間ですが、期限間近になると税務署の窓口がたいへん混雑し、落ちついて相談ができなかつたり、長い間待たなければならないことにもなりますので申告は早く済ませて下さい。今回は所得税の確定申告について特集しました。

こんな人は確定申告を

●商売をしている方や不動産取引のある方などで、昭和五十年中の所得の合計額が、配偶者控除や扶養控除などの所得控除の合計額より多い方
●サラリーマン
●給与以外の所得が二十万円を超えたり、給与の年取が一千万円を超える方、二千万円以上から給与を受け取っている方

確定申告をするには

●申告書の用紙は 税務署のほか、市役所の市民税課にも用意していますので、ご利用下さい。

青色申告を始めませんか

経営の合理化に役立ちます

所得税は、納税者が自分で自分の所得を計算し、税金を納付する「申告納税制度」をとっています。この申告納税制度が円滑に行われるためには、自分の所得や税額を正しく計算して、申告することが必要となります。そこで、青色申告により毎日の取引を帳簿につけ、正確に申告をする方には、いろいろな有利な取扱いをすることになっていきます。現在のところ、不動産



申告をされる方のおよそ三分の二が青色申告です。それという二が税金の面で有利にな

確定申告は3月15日まで
申告のご相談はお気軽に.....
"申告書の書き方がわからない"そんなときは、税務署や市役所、税理士会、税務相談会をご利用ください。
大分税務署

書き方がわからない時は二相談を

確定申告の期間中、次のところで納税相談会が開かれます。確定申告書の書き方がわからない方は、ご利用下さい。

●大分県庁会館 一階市の税務関係職員が三月八日から十五日まで二相談に応じます。

●大分県婦人会館 税理士が三月三日から十二日まで二相談に応じます。

税金を納めるとき

●税金を納めるときは、三月十五日までに近隣の郵便局や銀行で、窓口にある「一般用納付書」に記入して納めて下さい。また、あなたが申告書を出した税務署でも取扱っています。一度に納めることができないときは、分割して納める(延納)方法もあります。

財産をもらった方は申告を

贈与税とは、個人から財産をもらった方に対して、そのもらった財産の価額に応じてかかる税金です。

譲渡所得の税金は?

土地や建物を買ったときの利益を「譲渡所得」といいますが、この「譲渡所得」には「長期譲渡所得」と「短期譲渡所得」があります。

所得控除のいろいろ

所得税の税額を計算するときは、いろいろな控除を差し引いて計算します。一般の人に関係の深い「所得控除」の概略を一覧表にまとめました。あなたの場合は、どれとどれ.....に該当するでしょうか。

Table with 4 columns: 愛称 (Name), 確定申告書の名称 (Tax Return Name), こんなとき差引かれる (When Deducted), 所得から差引かれる金額 (Amount Deducted from Income). Rows include: ご主人控除 (Spouse Deduction), 奥さま控除 (Spouse Deduction), ちびっこ控除 (Child Deduction), 身体障害者控除 (Physical Disability Deduction), 未亡人控除 (Widow Deduction), お年寄控除 (Elderly Deduction), 学生さん控除 (Student Deduction), 災難控除 (Disaster Deduction), 医者代控除 (Medical Deduction), 火災保険控除 (Fire Insurance Deduction), 生命保険控除 (Life Insurance Deduction), 健康保険控除 (Health Insurance Deduction).

にせ税理士に注意を

法律に違反するばかりでなく、納税者にも迷惑をかけることが多いので、税務署では「にせ税理士」に対して厳しい態度で臨みます。税理士は、納税者の依頼によって税務代理、税務書類の作成、また、税理士法により資格のある人だけが開業でき、納税者の信用を守るとともに、納税者の義務を高めるよう努力する責任を負っています。

納めた税金はどうなるの

Aさんは確定申告の時期が近づいてくると、毎年納めている税金はどこに行っているのだろうかと思うのです。もちろん、国の予算になり社会のために使われていることにはわかっていますが、具体的なことはわかっていません。

税務相談室

電話でもOKです

●お忙しいところ税金のことについてご相談したいのですが、どんなことでも構いません。
●私の主人はサラリーマンです。昨年、団地の建売住宅を買ったので、建売を買った時は税金がかなりかかると聞きましたが本当でしょうか。
●それは住宅取得控除のことです。確定申告をされると、三、三平方メートル(一坪)当たり千円の割合で、最高三万円御主人が納めた税金からかかっています。
●新しい家を買えばよいのです。買った日から六月以内に入居し引き続いてお住みにならなければなりません。またあまり大きな家には適用がなく一六五平方メートル(五〇坪)以下の広さの納めすぎの税金をお返す申請が受けられます。
●申告は二月十六日からですね。
●確定申告はその通りですが、納めすぎの税金をお返す申請

イキな租税小額裁判所

アメリカの租税裁判所には千五百ドル(四十五万円)以下の所得税、資産税についての争いだけを扱う小額請求部が設けられています。この審理手続は極めて簡単で、更生の通知を受けて九十日以内に、手数料三千円を添えて訴えを出すだけ。ところが、面白いことに、訴えを出したのが最後、どんな判決になろうとも訴えた人も税務署側も上級裁判所に控訴できないことになっていく。そのうえ、一つの判決が先例とはならないため類似の訴訟が殺到するということもない。法廷では、納税者の真面目さ



病気のこともお医者さん税のことなら相談室

いろいろな有利な税の特典も取引のあとで御相談を受けさせていただきます。お気兼ねなくお受け下さい。電話でもどうぞ。相談専用電話 047792 027319

県税に深いご理解を

住みよい街づくりの経費です

皆さんから納めていただく県税は、県にとって貴重な自主財源であり、県民共通の福祉の増進と生活環境の整備に重要な役割を果たしています。

今回特集号を発行して、県税のうち皆さんに特に関係の深い個人事業税と自動車税を中心に税金についてお知らせすることにいたしました。

代表的なものとして事業主控除、事業用資産の譲渡損失控除、事業専従者控除があります。

事業主控除は年額百八十万円です。ただし、年の途中で開業したときは月割計算をします。事業用資産の譲渡損失控除とは、直接事業の用に供する資産(車両・機械器具等)を譲渡したために損失が生じた場合、青色申告者についてのみ三年間の繰越控除ができるというものです。

つきに事業専従者控除ですが、青色申告者の場合は支払われた適正給与がそのまま控除され、白色申告者の場合は専従者一人につき年額三十万円が控除されます。

個人事業税は、八月と十一月に県税事務所からの納税通知書によって、県の指定する窓口へ納めて下さい。納税には便利な口座振替の制度があります。まだ加入されていない方は、加入をおすすめします。

マイホームを入手した場合は、土地家屋を売買などで取得したり、家屋を建築した人には不動産取得税がかかります。

調査して価格を決定します。税額はどのように算出するか。取得したときの価格の三パーセントが税額です。

住宅を新築した場合、新築未使用の住宅を購入した場合、一戸につき二百三十万円を価格から控除します。

住宅を新築した場合、新築未使用の住宅を購入した場合、一戸につき二百三十万円を価格から控除します。

個人事業税

事業主控除があります

大分県内に事務所や事業所があり、下表の事業を行っている個人には、個人事業税が課税されます。

三月十五日までに所得税の確定申告書または県・市民税の簡

区分	事業の種類	税率
第1種事業	営業等の事業	5/100
第2種事業	畜産・水産・漁業等の事業	4/100
第3種事業	自営業・自由業・医療・福祉・印刷・出版・印刷・出版・印刷・出版等の事業	3/100

自動車税

移転・まつ消等の登録は早めに

4月1日現在で課税します

自動車税は、毎年四月一日現在で陸運事務所所有者として登録されている方(売主が所有権を留保している場合は、その買主)に課税され、五月一日から五月三十一日までの間に納税することとなります。

別表のような場合で、まだ登録申請や申告をされていない方は、三月末日までに必ず陸運事務所に自動車税の申告をすませてください。

自動車の登録申請や自動車税の申告をしない、納税通知書が届かなかったり、いつまでも自動車税が課税されず、早めにすませてください。

自動車の登録申請の手続きについては自動車販売会社や大分県陸運事務所、または次の団体へお問い合わせ下さい。登録の申請と自動車税の申告を代行しています。

自動車の登録申請や自動車税の申告をしない、納税通知書が届かなかったり、いつまでも自動車税が課税されず、早めにすませてください。

自動車の登録申請や自動車税の申告をしない、納税通知書が届かなかったり、いつまでも自動車税が課税されず、早めにすませてください。

自動車の登録申請や自動車税の申告をしない、納税通知書が届かなかったり、いつまでも自動車税が課税されず、早めにすませてください。

自動車の登録申請や自動車税の申告をしない、納税通知書が届かなかったり、いつまでも自動車税が課税されず、早めにすませてください。

自動車の登録申請や自動車税の申告をしない、納税通知書が届かなかったり、いつまでも自動車税が課税されず、早めにすませてください。

自動車の登録申請や自動車税の申告をしない、納税通知書が届かなかったり、いつまでも自動車税が課税されず、早めにすませてください。

純正軽油は、県内のスタンドで道路をよくする軽油引取税

自動車税の納税通知書の右端に、車検用の納税証明書になっています。金融機関で納付されたとき、領収日付の押印を受けることにより、証明書の交付を受けることができます。

自動車税の納税通知書の右端に、車検用の納税証明書になっています。金融機関で納付されたとき、領収日付の押印を受けることにより、証明書の交付を受けることができます。

自動車税の納税通知書の右端に、車検用の納税証明書になっています。金融機関で納付されたとき、領収日付の押印を受けることにより、証明書の交付を受けることができます。

自動車税の納税通知書の右端に、車検用の納税証明書になっています。金融機関で納付されたとき、領収日付の押印を受けることにより、証明書の交付を受けることができます。

自動車税の納税通知書の右端に、車検用の納税証明書になっています。金融機関で納付されたとき、領収日付の押印を受けることにより、証明書の交付を受けることができます。

自動車税の納税通知書の右端に、車検用の納税証明書になっています。金融機関で納付されたとき、領収日付の押印を受けることにより、証明書の交付を受けることができます。

自動車税の納税通知書の右端に、車検用の納税証明書になっています。金融機関で納付されたとき、領収日付の押印を受けることにより、証明書の交付を受けることができます。

税金問答

「マイホーム」と県税

マイホームを入手した場合は、土地家屋を売買などで取得したり、家屋を建築した人には不動産取得税がかかります。

調査して価格を決定します。税額はどのように算出するか。取得したときの価格の三パーセントが税額です。

住宅を新築した場合、新築未使用の住宅を購入した場合、一戸につき二百三十万円を価格から控除します。

住宅を新築した場合、新築未使用の住宅を購入した場合、一戸につき二百三十万円を価格から控除します。

住宅を新築した場合、新築未使用の住宅を購入した場合、一戸につき二百三十万円を価格から控除します。

住宅を新築した場合、新築未使用の住宅を購入した場合、一戸につき二百三十万円を価格から控除します。

住宅を新築した場合、新築未使用の住宅を購入した場合、一戸につき二百三十万円を価格から控除します。

納税証明書は大切に

継続検査の際に必要です

自動車税の納税通知書の右端に、車検用の納税証明書になっています。金融機関で納付されたとき、領収日付の押印を受けることにより、証明書の交付を受けることができます。

自動車税の納税通知書の右端に、車検用の納税証明書になっています。金融機関で納付されたとき、領収日付の押印を受けることにより、証明書の交付を受けることができます。

自動車税の納税通知書の右端に、車検用の納税証明書になっています。金融機関で納付されたとき、領収日付の押印を受けることにより、証明書の交付を受けることができます。

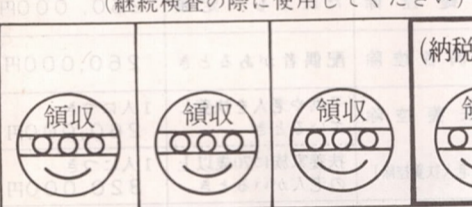
自動車税の納税通知書の右端に、車検用の納税証明書になっています。金融機関で納付されたとき、領収日付の押印を受けることにより、証明書の交付を受けることができます。

自動車税の納税通知書の右端に、車検用の納税証明書になっています。金融機関で納付されたとき、領収日付の押印を受けることにより、証明書の交付を受けることができます。

自動車税の納税通知書の右端に、車検用の納税証明書になっています。金融機関で納付されたとき、領収日付の押印を受けることにより、証明書の交付を受けることができます。

自動車税の納税通知書の右端に、車検用の納税証明書になっています。金融機関で納付されたとき、領収日付の押印を受けることにより、証明書の交付を受けることができます。

納税通知書



公給領収証を受け取りましょう

軽自動車税は、四月一日現在で陸運事務所所有者として登録されている方に課税されます。

軽自動車税は、四月一日現在で陸運事務所所有者として登録されている方に課税されます。

市県民税の申告時期です

昭和三十二年の市県民税の申告時期になりました。市民の皆さんのなかで、申告義務があると思われる方には、三月十日までに申告用紙をお届けください。

昭和三十二年の市県民税の申告時期になりました。市民の皆さんのなかで、申告義務があると思われる方には、三月十日までに申告用紙をお届けください。

給与支払報告書の提出を早く

給与支払報告書の提出期限は、五十二年一月三十一日までに提出してください。

申告についての問い合わせ

申告をしなければならぬ人、申告書の届かなかった人、申告書の記載等について、不明な点のある人は、市民税課(6111・内線354)に問い合わせください。

申告をしなければならぬ人、申告書の届かなかった人、申告書の記載等について、不明な点のある人は、市民税課(6111・内線354)に問い合わせください。

単車・軽四の廃車手続は3月末日までに

軽自動車税は、四月一日現在で陸運事務所所有者として登録されている方に課税されます。



公給領収証を受け取りましょう

軽自動車税は、四月一日現在で陸運事務所所有者として登録されている方に課税されます。

軽自動車税は、四月一日現在で陸運事務所所有者として登録されている方に課税されます。