

大分市の住民登録人口

49年10月30日現在
前月比

人口	306,854人	(+740)
男	149,295人	(+429)
女	157,559人	(+311)
世帯数	92,824世帯	(+240)

昭電グループとの公害防止協定案まとまる 新日鐵化学との公害防止協定案まとまる

規制値を現状以下におさえる 排煙脱硝装置等の設置を義務づけ

今年六月に昭和電工大分石油化学コンビナートと、新日鐵化学工業(株)から、工場増設実施計画書が提出された。市公害対策課では、この増設に伴う公害防止対策を県と共に種々検討し、企業と協議を重ねてきたが、このほど従来の公害防止の覚書を改定し公害防止協定として案がまとまりました。

この公害防止協定案を市公害対策審議会(荒巻逸夫会長)にかり大筋について了承をうけ、十一月十一日に答申を得ましたので、本年中に公害防止協定を両企業と結ぶことになりました。そこで今回はこの協定案について説明することにしました。

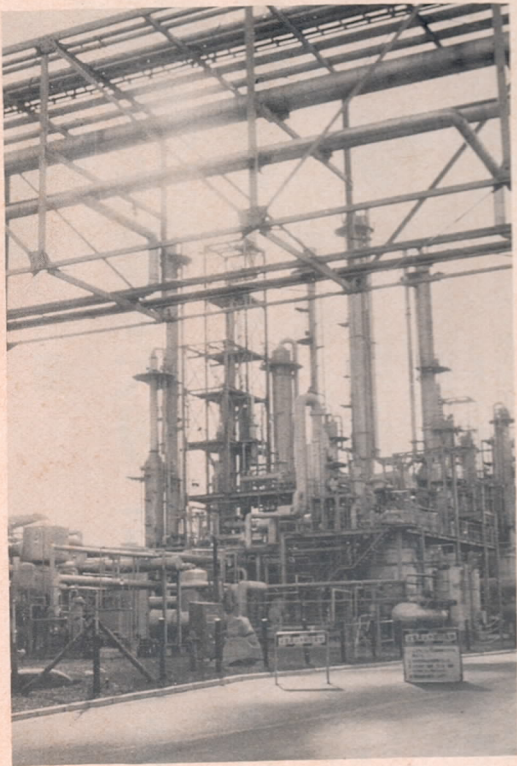
公害防止基本協定

昭和電工大分石油化学コンビナート増設の概要は、現在年産二十二万トン規模のエチレン生産量を年産三十万トン増やして五十二年四月には現在の約二・四倍、年産五十二万トンにする計画です。また現在十二品目に及ぶ誘導品の製造も十八品目に増加する予定です。

公害防止細目協定

細目協定では基本協定をうけて、大気汚染、水質汚濁、騒音、悪臭の各防止対策をより踏み、その各項目ごとの数値を現状以下におさえることさらに削減に努めるという基本方針のもとに次のような厳しい規制が定められています。

昭電グループとの細目協定(大気汚染防止対策)
エチレンセンター増設完了後(五十二年四月以降)の規制値を現状より二倍以上



増設予定の昭電コンビナート

別表 水質汚濁防止法に基づく主な業種別特定事業

項番	業種名	項番	業種名
1-2	畜産農業	37	石油化学工業
2	畜産食品製造業	43	写真感光材料製造業
3	水産食品製造業	46	有機化学工業製品製造業
4	野菜、果実保存食品製造業	47	医薬品製造業
5	みそ、食酢、しょう油、製造業	51	石油精製業
7	砂糖製造業	54	セメント製品製造業
8	製あん製造業	55	生コンクリート製造業
9	米菓製造業	58	窯業原料製造業
10	飲料製造業	59	砕石業
11	動物系飼料、有機質肥料製造業	60	砂利採取業
13	イースト製造業	61	鉄鋼業
16	めん類製造業	62	非鉄金属製造業
17	豆腐、煮豆製造業	63	金属製品、機械器具製造業
19	紡績業、繊維製品製造業	64	ガス供給業
22	木材薬品処理業	65	酸又はアルカリによる表面処理業
23	パルプ、紙製品製造業	66	電気メッキ施設
24	化学肥料製造業	67	洗たく業
25	可溶性ソーダ・可溶性カリ製造業	68	写真現像業
27	無機化学工業製品製造業	69	と畜業
28	カーバイト法アセチレン誘導品製造業	70	廃油処理施設
30	発酵工業	71	自動式車両洗浄施設
33	合製樹脂製造業	72	し尿処理施設
34	合成ゴム製造業	73	下水道終末処理施設
35	有機ゴム薬品製造業	74	特定事業場の共同処理施設

水質汚濁防止法の 特定施設は届出を

四十六年に水質汚濁防止法が施行されて、七十四業種の事業場は、特定施設の届出が義務づけられています。特定施設の届出は、一部は施設を設けるに当たって、中小企業を中心に届出をしない事業場が数多くあります。別表に記載された主な事業場は、以下のように入出が必要で、届出が義務づけられています。

排出量(日平均)の排出量(日平均)を五百四十リットル以下(現状四百四十リットル以下)とする。

排出量(日平均)の排出量(日平均)を五百四十リットル以下(現状四百四十リットル以下)とする。

電気集じん機を設置させることにより最大排出量を二時間当たり四十kg以下(現状四十六kg以下)とする。

有害物質、大気汚染各施設から発生する有害物質等はすべて回収、燃焼又は洗浄等の方法で除害することとし、大気汚染緊急時には市、県の要請に従って直ちに減少させる。

水質汚濁防止対策
水質汚濁については、特に今回、水産物に對して影響のある項目を追加項目として更に安定した排水処理を確保させ、濃度基準は、日間平均値及び最大値で定めるとともに負荷量規制とします。

排水基準十五ppm以下(現状五十ppm以下)、負荷量一日当たり千二百七十六kg以下とする。

排水基準十五ppm以下(現状五十ppm以下)、負荷量一日当たり千二百七十六kg以下とする。

排水基準十五ppm以下(現状五十ppm以下)、負荷量一日当たり千二百七十六kg以下とする。

大分の青空いつまでも 10月の大気測定結果

SO₂濃度 全般的に低め

10月の亜硫酸ガス濃度は先月より更に低くなっています。一酸化炭素濃度は国立高専全般的に低くなっています。浮遊粉じん量も全般的に先月より低くなっています。

オキシダント濃度は坂ノ市支所ややばく低くなっています。二酸化炭素濃度は全般的に先月より高くなっています。荷揚町小学校、公害衛生センター、大分県庁で特に高くなっています。絶対値としても荷揚町小学校、大分県庁では1時間値の月平均値が0.02PPMをこえる(環境基準では1時間値の1日平均値が0.02PPM以下であること)。

先月より高くなっています。荷揚町小学校、公害衛生センター、大分県庁で特に高くなっています。絶対値としても荷揚町小学校、大分県庁では1時間値の月平均値が0.02PPMをこえる(環境基準では1時間値の1日平均値が0.02PPM以下であること)。

49年月別大気汚染物質濃度測定結果

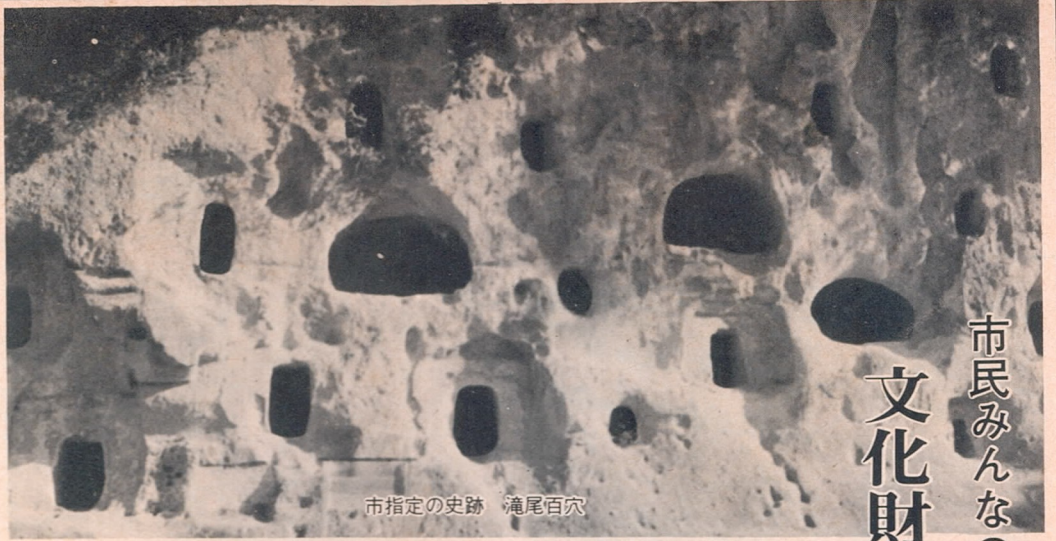
項目	亜硫酸ガス濃度 (PPM)			浮遊粉じん量 (µg/m ³)			オキシダント濃度 (PPM)			二酸化炭素濃度 (PPM)			一酸化炭素濃度 (PPM)		
	8月	9月	10月	8月	9月	10月	8月	9月	10月	8月	9月	10月	8月	9月	10月
大分県庁	0.046	0.031	0.031	0.040	0.038	0.041	0.032	0.033	0.035	0.016	0.018	0.022	0.006	0.006	0.007
国立高専	0.040	0.029	0.024	0.027	0.026	0.026	0.031	0.032	0.032	0.010	0.012	0.013	0.001	0.009	0.001
日岡小学校	0.031	0.021	0.019	0.056	0.046	0.043	0.037	0.038	0.036	0.013	0.019	0.019	0.003	0.004	0.008
南大分小学校	0.023	0.016	0.013	0.037	0.033	0.032	0.025	0.021	0.018	0.020	0.015	0.015	0.006	0.004	0.003
鶴崎小学校	0.030	0.020	0.017	0.020	0.021	0.017	0.030	0.031	0.027	0.008	0.016	0.015	0.001	0.004	0.004
大分小学校	0.030	0.025	0.024	0.045	0.055	0.043	0.037	-	0.007	0.013	0.013	0.013	0.002	0.006	0.003
坂ノ市支所	0.026	0.020	0.019	0.046	0.045	0.049	0.033	0.035	0.027	0.008	0.009	0.011	0.002	0.003	0.004
公害衛生センター	0.029	-	0.018	0.041	0.036	0.034	0.033	0.028	0.030	0.009	0.009	0.014	0.006	-	0.006
三佐小学校	0.019	0.017	0.016	0.034	0.033	0.030	0.034	0.028	0.030	0.004	0.010	0.011	0.003	0.004	0.004
荷揚町小学校	0.042	0.031	-	0.029	0.030	-	-	-	-	0.015	0.019	0.024	0.003	0.008	0.052
東大分小学校	0.027	0.020	0.020	0.034	0.039	0.023	-	-	-	-	-	-	-	-	-
別保小学校	0.023	0.013	0.013	-	-	-	-	-	-	-	-	-	-	-	-
大分工業大学	0.027	0.024	0.020	-	-	-	-	-	-	-	-	-	-	-	-
滝尾小学校	0.021	0.015	0.011	-	-	-	-	-	-	-	-	-	-	-	-
大南支所	0.028	0.021	0.015	-	-	-	-	-	-	-	-	-	-	-	-
植田小学校	0.024	0.017	0.016	-	-	-	-	-	-	-	-	-	-	-	-
竹中小学校	0.031	0.022	0.019	-	-	-	-	-	-	-	-	-	-	-	-
八幡小学校	-	-	0.018	-	-	-	-	-	-	-	-	-	-	-	-

※県公害衛生センター資料含む。

市民みんなの財産

文化財を大切に保存しましょう

市でも定期的にパトロールを行う



市指定の史跡 滝尾百穴

大規模な宅地造成、新幹線や高速自動車道の建設など日本各地で急速に進められています。その結果、大昔の集落跡や古墳群などの貴重な文化遺産が破壊の危機にさらされています。これら先づから受けついで遺産や文化財を保存し、子孫に残すのは現在に生きる私たちの義務だといえます。

市内にも菅原八幡宮の太刀や銅造仏像などの重要文化財をはじめ、豊後国分寺跡、元町石仏などの史跡、高崎山猿生息地、菅原八幡宮のクスノキなどの天然記念物等々数多くの文化財があります。

そこで今回は、文化財の意義や保存の必要性などについて考えてみることにしました。

国分寺跡の発掘調査を行う

保存事業の基礎資料に

市教育委員会では十一月十八日から二十四日までの日程で豊後国分寺跡の発掘調査を行っています。

国分寺の周辺は大分市の郊外地にあたり、最近の新しい宅地造成の影響が国分寺付近にもおよびようとしており、早急に国分寺跡を保存する必要が生じてきました。

そこで、保存するための土地の公有化や環境整備等の保存措置を講ずるため今回の発掘調査となったのです。

調査は、九州芸術工科大学教授の沢村仁氏、九州大学講師の小田富士雄氏の両氏を調査指導員に、調査委員七名を委嘱し、



発掘調査には地元の人も協力

近年、わが国における文化財保護のための諸事業は飛躍的な発展を遂げ、国民の文化財に対する関心も年を追って高まりつつあります。しかし、文化財をめぐる火災、盗難、き損、滅失等の事故は依然として跡を絶ちません。さらに各種開発の進展に伴って史跡や埋蔵文化財等の保存が緊急な問題として解決を迫られています。

また、最近の急激な経済の発展によって起つてきた各種の開発は、自然環境にもさまざまな影響をおよぼし、これまで地下に残されていた文化遺産が白日のもとにさらされる例も少なくありません。

文化財に対する関心の高まりは、このような開発が文化財保護かという世論となつてあらわれ、あらためて文化財のかけがえのない尊厳が見なおされた結果だと考えられます。

ところで文化財とはどういうものを言うのでしょうか。文化財という言葉は広く使われるようになったのは昭和二十五年に「文化財保護法」が制定されたからです。

文化財とは文化的財産といふことで、一般に歴史上の遺産とか建造物、美術工芸品のような形のあるものが考えられますが、

市内にある主な文化財

物件	所在地	所有者・管理団体
刀	八幡	菅原八幡宮
直し	。	。
銅造	。	。
豊後	国分707ほか	大分市
大分	元町4609ほか	。
高瀬	高瀬901の1	。
千代	宮元千代丸595の4	。
高崎山	八幡	菅原八幡宮
サル	神崎ほか	大分市
不動	上野丘2丁目	金剛宝蔵寺
普賢	八幡	大分市
不動	。	。
女神	。	。
蘭室	鶴崎寺司	大分市
楠木	下戸木1495	大分市
府内	荷揚町1-2-1	大分市
毛利	鶴崎382	大分市
岩屋	古国府114	大分市
釈迦	上野丘2丁目	金剛宝蔵寺
石造	家田1644(西寒多神社内)	代表宮司 昌
王子	王子町	代表宮司 末彦
丹生	丹生	大分市
滝尾	羽田	大分市
大分	岡川(霊山寺内)	大分市
ヤマ	家田1644(西寒多神社内)	代表宮司 昌

埋蔵文化財や銃砲刀剣類を発見したら必ず届けを

埋蔵文化財を発見した場合は「発見届」をただちに警察署長に提出しなければなりません。警察署長は「発見届」を受け取り次第、遺失物法第十三条に基づいて文化庁に報告することになります。文化庁では専門家によつてその物件が文化財として認められるかどうかを鑑定してその結果、文化財と認定された場合は、その物件は国に帰属し、その旨発見者や土地の所有者などに通知されます。

銃砲、刀剣類を不法所持すれば罰せられるので必ず所定の届けを提出して下さい。

また、銃砲、刀剣類を発見した場合は、まず現物を持って警察署に行き、発見届をして届出済証をもらいます。次に県教育委員会が所定の日時、場所で開催される文化財鑑定会に現物を提出し、鑑定を受けることになります。

国民健康保険税(2)

国民健康保険の国民健康保険税(2)は、国民健康保険の保険料として納付する税金です。国民健康保険の保険料は、国民健康保険の保険料として納付する税金です。国民健康保険の保険料は、国民健康保険の保険料として納付する税金です。

国民健康保険の国民健康保険税(2)は、国民健康保険の保険料として納付する税金です。国民健康保険の保険料は、国民健康保険の保険料として納付する税金です。国民健康保険の保険料は、国民健康保険の保険料として納付する税金です。

国民健康保険の国民健康保険税(2)は、国民健康保険の保険料として納付する税金です。国民健康保険の保険料は、国民健康保険の保険料として納付する税金です。国民健康保険の保険料は、国民健康保険の保険料として納付する税金です。

国民健康保険の国民健康保険税(2)は、国民健康保険の保険料として納付する税金です。国民健康保険の保険料は、国民健康保険の保険料として納付する税金です。国民健康保険の保険料は、国民健康保険の保険料として納付する税金です。

国民健康保険の国民健康保険税(2)は、国民健康保険の保険料として納付する税金です。国民健康保険の保険料は、国民健康保険の保険料として納付する税金です。国民健康保険の保険料は、国民健康保険の保険料として納付する税金です。

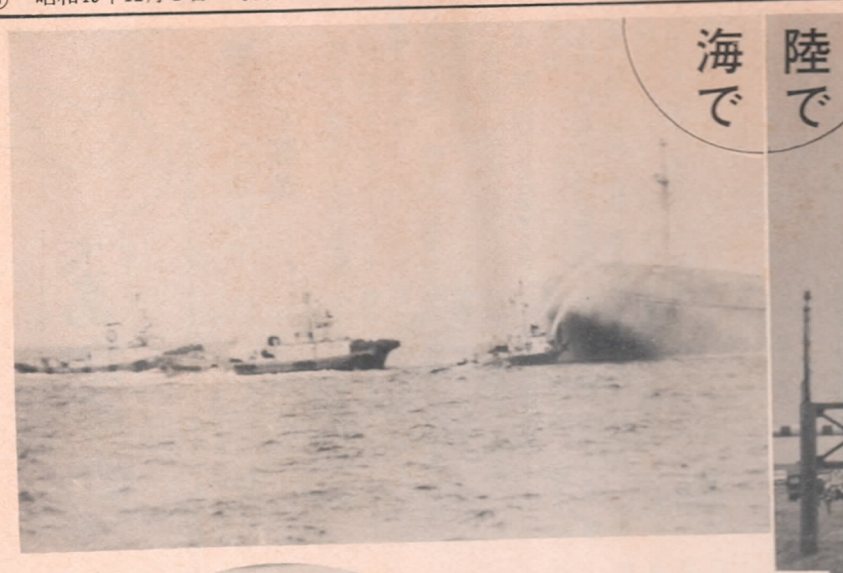
国民健康保険の国民健康保険税(2)は、国民健康保険の保険料として納付する税金です。国民健康保険の保険料は、国民健康保険の保険料として納付する税金です。国民健康保険の保険料は、国民健康保険の保険料として納付する税金です。

税金ア・ラ・カルト(3)

1期	2期	3期	4期	5期	6期
4月	6月	8月	10月	12月	2月

国民健康保険の国民健康保険税(2)は、国民健康保険の保険料として納付する税金です。国民健康保険の保険料は、国民健康保険の保険料として納付する税金です。国民健康保険の保険料は、国民健康保険の保険料として納付する税金です。

カメラスポット



陸と海で防災訓練

大型石油タンカーA丸が橋に激突し、原油流出事故が発生したとの想定で、総合防災訓練が11月12日9時から九州石油燃料大分製油所と附近の海上で行われました。

この訓練は万一災害が発生した時の応急対策活動を迅速かつ適確に行うため市、県、海上保安部等24団体が参加して実施したものです。



ゴミは減ります 市民の皆さん一人一人の力で

「ゴミは減ります」と言っていました。ところが、ゴミは減りませんでした。ところが、ゴミは減りませんでした。ところが、ゴミは減りませんでした。

ひと昔前、少くも家のゴミは減りました。ところが、ゴミは減りませんでした。ところが、ゴミは減りませんでした。ところが、ゴミは減りませんでした。

幸か不幸か、大部分の人はゴミのゆくえはあまり目につきません。せいぜいゴミを集めている車と、それがどこへ走り去るのを見るくらいです。

しかし、その行く先が不衛生な焼却場や不燃物投棄所を見積みあげられたゴミの山を見たらきつとゴミに対する認識が変わってくるでしょう。

最近行った市の施設見学会で参加者をおよそ10名、焼却場に案内しました。ところが大部分の人が「たかがゴミと思っていた考えを一八〇度転換させ正面から取り組まねば」と言っていました。

たかがゴミくらいいとなめてかかるとゴミにしてやられます。ゴミは減らさず成長が早く放つておくと、どこまでも大きくなるかわかりません。

また、ゴミを軽くみていると街はよれ放題。ハエやカの温床となり伝染病が発生し、人間を苦しめます。

ところが、このゴミを減らしてゴミの焼却能力をアップする方法があります。この方法は住民の協力が不可欠です。

燃えるゴミ
燃えないゴミ
燃えるゴミ
燃えないゴミ

燃えるゴミは焼却処分されていますが、空き缶、空ビン等の燃えないゴミやプラスチック、ゴム等の燃やさないが適当でないゴミは一般のゴミの中に入れてはいけません。これらのゴミを燃やさない焼却炉をためるだけで重油の消費量を増大させます。水分の多いゴミは焼却作業に支障をきたします。台所ゴミはよく水を切ったこと。市民の皆さん以上のご協力が一人一人が注意すればできることです。ぜひ、ご協力下さい。

ゴミは分別して出しましょう
一般のゴミは焼却処分されていますが、空き缶、空ビン等の燃えないゴミやプラスチック、ゴム等の燃やさないが適当でないゴミは一般のゴミの中に入れてはいけません。これらのゴミを燃やさない焼却炉をためるだけで重油の消費量を増大させます。水分の多いゴミは焼却作業に支障をきたします。台所ゴミはよく水を切ったこと。市民の皆さん以上のご協力が一人一人が注意すればできることです。ぜひ、ご協力下さい。



戸籍関係の諸届け

戸籍は人間の出生から死亡までの身分事項を登記し、除籍後も八十年間保存されています。これは住民にとって欠かせない重要な公証の公簿となっており、一面、国または県、市区町村の行政の基礎をなしています。

戸籍の登記は申すまでもなく皆さん方の届け出(申請)によって行われるわけです。したがって正確な戸籍は正しい届け書きすなわち申請書から生まれてくると言えます。

そこで今回から「戸籍関係の諸届け」と題して出生、婚姻、死亡(死産)、転籍等の届けのしかたについて紹介します。

戸籍関係の諸届けのしかたについて紹介します。

戸籍関係の諸届けのしかたについて紹介します。

戸籍関係の諸届けのしかたについて紹介します。

戸籍関係の諸届けのしかたについて紹介します。

戸籍関係の諸届けのしかたについて紹介します。



水道工事を頼むのは?

ヤミ業者に頼むと水道局が許可していない粗悪な管を使用する等の恐れがあります。(掲載は公認業者名、電話番号、住所の順です)

(大分地区)
 大和建設工業 584567
 林建設 521111 西萩
 林建設 521111 西萩
 原 5332 津留

(津留地区)
 7 泉町 大幸水道 691657
 米良 594 津留 東建設 4337
 14 大道町 河野水道 69111
 69 米良 594 津留 ポン浦
 43 153 1 中町 西産水
 道 58 8 0 8 田室町 東邦
 設備工業 58 180 岩田町
 池辺建設 58 180 岩田町
 43 0320 大道町 江藤水道
 5332 片島 たいお水道

(津留地区)
 42115 豊饒 鬼塚産業
 59327 津留 津留馬設
 備工業 51370 花津留 佐
 藤水道 59387 津留 昭和
 2 9 上野町 美濃文化水道
 2808 田中町 富士管工
 4 中島中央 三信工業
 0136 勢家 大住工業
 5540 南太寺 協和工業
 4547 津留 大分市管
 工協同組合 5976 津留
 加藤建設 九州出張所

(津留地区)
 原 594 津留 東建設 4337
 津留 津留 東建設 4337
 津留 津留 東建設 4337
 津留 津留 東建設 4337
 津留 津留 東建設 4337
 津留 津留 東建設 4337

お答えします

水道工事をつまみ新築による給水の施設、増設、改良、修繕および瞬間湯沸器、冷蔵庫等、水道と直結する工事はすべて水道局が給水公認業者として許可した工事指定店でなければなりません。

給水公認業者は次のとおりですが、市ではヤミ業者を一掃するため指定店の工事現場責任者には公認を証明する腕章の着用を義務づけています。水道工事は必ず市指定の給水公認業者に頼んで下さい。

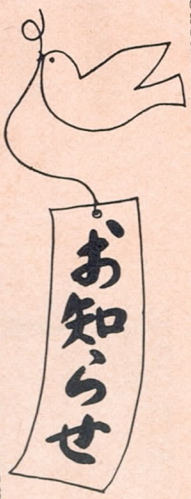
お答えします

7 泉町 大幸水道 691657
 米良 594 津留 東建設 4337
 14 大道町 河野水道 69111
 69 米良 594 津留 ポン浦
 43 153 1 中町 西産水
 道 58 8 0 8 田室町 東邦
 設備工業 58 180 岩田町
 池辺建設 58 180 岩田町
 43 0320 大道町 江藤水道
 5332 片島 たいお水道

(津留地区)
 42115 豊饒 鬼塚産業
 59327 津留 津留馬設
 備工業 51370 花津留 佐
 藤水道 59387 津留 昭和
 2 9 上野町 美濃文化水道
 2808 田中町 富士管工
 4 中島中央 三信工業
 0136 勢家 大住工業
 5540 南太寺 協和工業
 4547 津留 大分市管
 工協同組合 5976 津留
 加藤建設 九州出張所

(津留地区)
 原 594 津留 東建設 4337
 津留 津留 東建設 4337
 津留 津留 東建設 4337
 津留 津留 東建設 4337
 津留 津留 東建設 4337
 津留 津留 東建設 4337

(津留地区)
 原 594 津留 東建設 4337
 津留 津留 東建設 4337
 津留 津留 東建設 4337
 津留 津留 東建設 4337
 津留 津留 東建設 4337
 津留 津留 東建設 4337



緑のシンボルマークを募集

緑のまち大分市の未来を表現する「緑のシンボルマーク」を募集します。

▽応募資格 一般市民(児童、生徒を含む)

▽応募用紙 画用紙またはケント紙、縦、横同じ長さで大きさは自由。

なお、作品裏面には応募者の住所、氏名、年齢、性別、職業を明記して下さい。児童、生徒は学校名、学年、組名を記入して下さい。

▽締切り 1月31日

▽応募先 大分市環境部緑化推進課(荷揚町2番31号)

▽賞 特選 1名賞金1万円、入選 若干名賞金1点につき3千円。

▽その他 ①特選作品の原画は市緑化推進運動用として使用します。②応募作品は返還しません。③応募作品は自作で未発表のものに限ります。④入賞作品の著作権はすべて大分市に帰属するものとします。

(緑化推進課・内線438)

緑化作文入賞者決まる

緑化を高める運動の一つとして作文を応募していただきました。

▽特選 飯塚由美子 王子中学校(中学校の部)

▽特選 飯塚由美子 王子中学校(中学校の部)

▽特選 飯塚由美子 王子中学校(中学校の部)

▽特選 飯塚由美子 王子中学校(中学校の部)

▽特選 飯塚由美子 王子中学校(中学校の部)



【アナグマ】イタチの仲間です。昼間は穴の中などに隠れています。トカゲ、カエル、果実などの食べ物を食べます。タヌキは1日に3頭から4頭生まれます。寿命は約15年。

市の電話番号

市役所	346111
市夜間	346119
鶴崎支所	272111
大南支所	戸71000
大在支所	41212
大南支所	坂20511
大南支所	坂21700

毎月10日は市民交通安全日です

家族みんなで交通安全について話しあひましょう

大分市市民交通安全対策課

児童手当が4千円になりました

児童手当が10月から千円引き上げられ4千円になりました。

この手当は申請により支給されますが、まだ申請をしていない方がいましたら早目に市福祉課または支所で手続きを行って下さい。

手当を受けられる人は①養育者が日本国民で日本国内に住居がある。②18歳未満の児童を3人(保険負担による自己負担分)を公費負担します。

(福祉課・内線359)

老人性白内障の手術費を助成

老人性白内障で開眼手術が可能で次に該当する方は手術費用(保険診療による自己負担分)を公費負担します。

▽対象者 同居生計中心者が所得税を課税されていない低所得の世帯に属する65歳以上69歳未満の方(生活保護家庭は除きます)

(受付期間) 12月5日から12月20日まで

(申込先) 市福祉課または支所(福祉課・内線239)

飼犬の不妊手術費を補助します

生後6か月以上の飼犬に不妊手術をする場合、市獣医師会と共同で補助します。

▽1日 歳末たすけあい明と踊りの合同公演(12時半有料)▽2日 トランペットの王様ニニ(19時)▽3日 大分県立音楽会(18時)▽4日 大分市歳末たすけあい(12時半・18時)▽5日 大分市歳末たすけあい(12時半・18時)▽6日 大分市歳末たすけあい(12時半・18時)▽7日 大分市歳末たすけあい(12時半・18時)▽8日 大分市歳末たすけあい(12時半・18時)▽9日 大分市歳末たすけあい(12時半・18時)▽10日 小柳ルミ子ショ(18時半)▽11日 小柳ルミ子ショ(18時半)▽12日 小柳ルミ子ショ(18時半)▽13日 小柳ルミ子ショ(18時半)▽14日 九州医師会(10時・9時関係者)▽15日 寺内タケシクリスマスコンサート(18時半)▽16日 寺内タケシクリスマスコンサート(18時半)▽17日 シルエット劇場(10時・14時)▽18日 井上陽水インコンサート(18時半)▽19日 市民クリスマス(18時)▽20日 市民クリスマス(18時)▽21日 クリスマス大会(10時)▽22日 クリスマスマスなかしこども大会(11時・14時)

温水プールを無料開放

水温28度、室温30度の温水プール。このプールを次の日程で市民の皆さんに無料開放します。

▽12月8日、15日の13時から17時まで

但し、小学生、高校生のみの時期に温水プールで泳いでください。

温水プールは津留の市営陸上競技場の東隣りにあります。駐車場もありますので気軽に遊びください。

(開放期日・時間) 12月3日、4日、6日、7日

新年祝賀互礼会

とき 1月4日 11時30分

ところ 大分商工会館5階大ホール

会費 1人 200円

申込先 市役所秘書課(荷揚町2番31号)

締切日 12月15日

参加ご希望の方は期日までに職業または役職名、住所を書いて申し込んで下さい。

主催 大分県・大分市 大分商工会議所

成人記念感想文を募集

成人の日を迎えるにあたり、12月20日まで市教育委員会社会教育課(50114)で募集します。

公民館だより

中央公民館行事

公民館で行います

▽12月6日料理1年9時・茶道1年9時2年10時(2年の18時)▽12月7日俳句14時町会館▽12月9日書道C10時町会館▽12月9日書道C10時町会館▽12月10日民謡13時▽12月11日俳句A10時B13時(花10時)▽12月

文化会館の催し

▽1日 歳末たすけあい明と踊りの合同公演(12時半有料)▽2日 トランペットの王様ニニ(19時)▽3日 大分県立音楽会(18時)▽4日 大分市歳末たすけあい(12時半・18時)▽5日 大分市歳末たすけあい(12時半・18時)▽6日 大分市歳末たすけあい(12時半・18時)▽7日 大分市歳末たすけあい(12時半・18時)▽8日 大分市歳末たすけあい(12時半・18時)▽9日 大分市歳末たすけあい(12時半・18時)▽10日 小柳ルミ子ショ(18時半)▽11日 小柳ルミ子ショ(18時半)▽12日 小柳ルミ子ショ(18時半)▽13日 小柳ルミ子ショ(18時半)▽14日 九州医師会(10時・9時関係者)▽15日 寺内タケシクリスマスコンサート(18時半)▽16日 寺内タケシクリスマスコンサート(18時半)▽17日 シルエット劇場(10時・14時)▽18日 井上陽水インコンサート(18時半)▽19日 市民クリスマス(18時)▽20日 市民クリスマス(18時)▽21日 クリスマスマスなかしこども大会(11時・14時)

寄付のお礼

次の方から寄付がありました。厚くお礼申し上げます。

香典返し寄付

(大分地区)▽河野彰 花津留西町▽利光武夫 津留西町▽長谷川三郎 津留西町▽佐々木和子 津留西町▽足立繁徳 津留西町▽上野町▽足立繁徳 津留西町▽時雄 津留西町▽江久保良子 津留西町▽矢野行雄 津留西町▽鈴木実 津留西町▽友永力 津留西町▽河原内▽手嶋義徳 津留西町▽竹内トシ子 津留西町▽横山次章 津留西町▽小島博邦 津留西町▽下岸▽小島博邦 津留西町▽藤田江 津留西町▽上野ケ丘東▽福田時子 津留西町▽佐藤志津子 津留西町▽野野野野 津留西町▽後藤直 津留西町▽園田守也 津留西町▽阿部福男 津留西町▽財前久子 津留西町▽東生石町▽財前久子 津留西町▽池田泰良吉 津留西町▽高橋ユキエ 津留西町

(鶴崎地区)▽藤野早男 上松岡▽上野豊海 松岡数島二二松岡▽藤野雅明 松岡中村勝至 丸亀

(大南地区)▽田中勇 木上▽甲斐好信 下京方

(大南地区)▽野尻四郎 中判田▽大島勝 端登▽磯川準一 端登▽橋本安夫 川床▽山田敏治 萩尾

(坂ノ市地区)▽藤川清一 市尾▽坂井英夫 木田

以上11月15日まで受付分

成人病教室を開きます

成人病教室を無料で開きます

▽日時 高血圧クラス(定員20名)：毎月第4火曜日9時30分から13時

▽糖尿病クラス(定員20名)：毎月第4木曜日9時30分から13時

3歳児検診を行います

(対象者) 45年10月1日から46年9月30日までに生まれた幼児(経費) 無料

該当される方はもちろん受け下さい。

(保健衛生課・内線285)

胃がん検診

1月1日の火葬業務は休ませていただきます。

1月1日の火葬業務は休ませていただきます。

1月1日の火葬業務は休ませていただきます。

移動図書館巡回日程

日	巡回先	巡回時間
12月25日	高士見丘団地	11時～12時
12月24日	胡麻	13時30分～14時30分
12月20日	東植田公民館	9時30分～10時30分
12月19日	植田公民館	9時30分～10時30分
12月18日	上尾公民館	9時30分～10時30分
12月17日	東芝松岡第一宅	9時30分～10時30分
12月16日	尾津公民館	9時30分～10時30分
12月15日	東芝松岡第一宅	9時30分～10時30分
12月14日	尾津公民館	9時30分～10時30分
12月13日	東芝松岡第一宅	9時30分～10時30分
12月12日	尾津公民館	9時30分～10時30分
12月11日	東芝松岡第一宅	9時30分～10時30分
12月10日	尾津公民館	9時30分～10時30分
12月9日	東芝松岡第一宅	9時30分～10時30分
12月8日	尾津公民館	9時30分～10時30分
12月7日	東芝松岡第一宅	9時30分～10時30分
12月6日	尾津公民館	9時30分～10時30分
12月5日	東芝松岡第一宅	9時30分～10時30分

胃がん検診

胃がん検診を受けるは一切させていただきます。

方当日の朝、湯、茶、食事等(保健衛生課・内線285)

婦人がん検診

実施日 12月19日 地区 大南地区 実施場所 大南支所

実施日 12月20日 地区 大南地区 実施場所 大南支所

実施日 12月21日 地区 大南地区 実施場所 大南支所

実施日 12月22日 地区 大南地区 実施場所 大南支所

実施日 12月23日 地区 大南地区 実施場所 大南支所

実施日 12月24日 地区 大南地区 実施場所 大南支所

実施日 12月25日 地区 大南地区 実施場所 大南支所

実施日 12月26日 地区 大南地区 実施場所 大南支所

実施日 12月27日 地区 大南地区 実施場所 大南支所

実施日 12月28日 地区 大南地区 実施場所 大南支所

実施日 12月29日 地区 大南地区 実施場所 大南支所

実施日 12月30日 地区 大南地区 実施場所 大南支所

救急病院 8時30分～翌8時30分

その他の病院 9時～17時