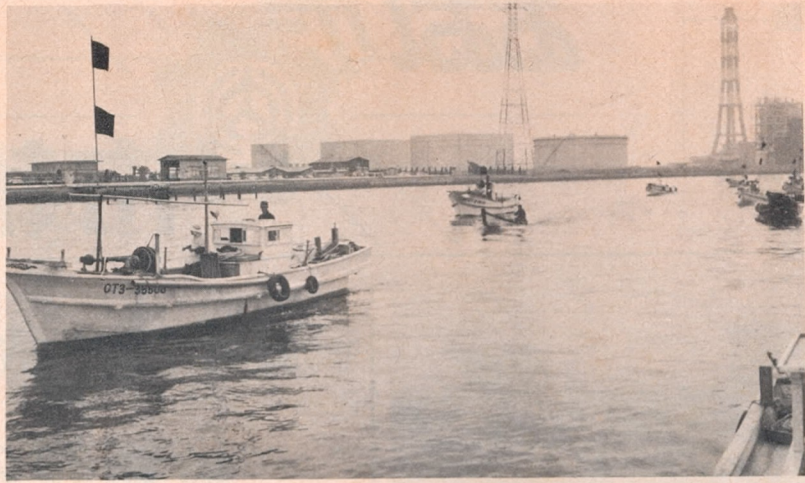


漁場の環境維持保全を図る

別府湾の海底清掃を行う

延べ5百60隻を投入



別府湾に向かって、さあ//出動

市民生活が高密度化するにつれて生活廃棄物の排出量は年々増大し、質的にも多様化しています。また、工場、事業所から排出される廃棄物も増加しています。このことは漁場生産力を低下させ、漁船、漁具を損傷し、漁業振興に支障を与えています。そこで、国、県、市ではこれら廃棄物を海底から除去するたため、一千万円をかけ、漁業環境維持保全事業を三佐漁協に委託して十月一日から十一月三十日まで行っています。



今日の獲物はタイヤや木ぎれ

九千五百平方メートルで、この水域を二十八水域に分けて三佐漁協の漁船二十隻で海底の廃棄物を除去します。現在、別府湾に堆積している廃棄物はビニール製の食品袋、プラスチック類の容器、おもちゃ、木ぎれ、竹ぎれ等の木片類、その他、空き缶、タイヤなどが多量にあります。

このことは漁場生産力を低下させ、漁船、漁具を損傷し、漁業振興に支障を与えています。そこで、国、県、市ではこれら廃棄物を海底から除去するたため、一千万円をかけ、漁業環境維持保全事業を三佐漁協に委託して十月一日から十一月三十日まで行っています。

乳児の医療費が無料に
早目に申請の手続きを

第二回定例会で「大分市乳児医療費の助成に関する条例」が制定されました。

乳児医療費交付申請の用紙が本庁保健衛生課又は各支所窓口にて用意してありますので、この申請用紙に診療を受けた病院等で必要事項を記入していただき、印鑑、健康保険証及び母子手帳をお持ちのうえ保健衛生課へ提出して下さい。

申請書の提出
診療を受けた翌月の十日以降に、その病院等で一月間の医療費等必要事項を記入していただき、十五日までに提出して下さい。診療を受けた翌月から起算して一年以内に申請書を提出し、助成を受けられなくなりますので、ご注意ください。

公民館だより
会場又は文化会館、その他は公民館で行います。

電気税の取り過ぎ分は

お返しします

従来、市では電力会社に対して定額電灯、従量電灯の一般需用家庭から料金を徴収する際、一定料金以上のものについては料金徴収に合わせた電気税を徴収してまいりました。

期 間	1カ月の電気料金(含む)	免 税 点	平均還付額
46年11月～47年5月	750円	700円	52円
47年6月～48年2月	850円	800円	59円
48年3月～48年9月	940円	800円	74円
48年10月～49年5月	1,071円	1,000円	68円
49年6月～49年9月	1,061円	1,000円	76円

月として計算することにして、このためたとえ三十三日間の料金を一月として計算されたために、電気税を免除される限界点である現行千二百円の免税点を越えることになり、税額を納めたが、一月を三十日と見做すことになりました。

で計算すれば免税になるはずであったという方のいることがわかりました。納め過ぎた電気税はすべて調査して電力会社を通じてお返ししますが、この調査にはかなりの期間が必要であることをお知らせいたします。

小作地の返還について
許可を受けずに返してしまっているのはどういふ場合ですか。

お答えします
「答」 解約によって農地を引き渡すことになった場合、その月以内に成立した合意で、そのことが表面ではっきり確認されるときは、その表面を委員会に提出すれば許可を受けなくてもよいことになっております。

小作地を返して
もらいたいのだが
「問」 農地の移動等の申請手続きをしたいのですが、いつが締切りでしょうか。

「答」 申請書の締切りは毎月月末となっております。委員会で皆さんから提出された申請書をもとに議案をつくり地元農業委員に配布し事前調査をすませて毎月15日頃の農地部会に於いて慎重審議してまいります。提出して下さい。なお毎月の会議では300件程度審議してまいります。(係から)

「問」 農地の移動等の申請手続きをしたいのですが、いつが締切りでしょうか。

「問」 農地の移動等の申請手続きをしたいのですが、いつが締切りでしょうか。

「問」 農地の移動等の申請手続きをしたいのですが、いつが締切りでしょうか。

「問」 農地の移動等の申請手続きをしたいのですが、いつが締切りでしょうか。

「問」 農地の移動等の申請手続きをしたいのですが、いつが締切りでしょうか。

「問」 農地の移動等の申請手続きをしたいのですが、いつが締切りでしょうか。

「問」 農地の移動等の申請手続きをしたいのですが、いつが締切りでしょうか。

「問」 農地の移動等の申請手続きをしたいのですが、いつが締切りでしょうか。

市税の納付は 口座振替で

市税及び国民健康保険税は、金融機関にお届けの印鑑をもち、市納税課、各支所税務係又は預金してある金融機関で、用意してある口座振替に振替納付することになります。

税金ア、ラ、カルト
市税等の振替納付手続きの取扱い金融機関はつきのとおりです。

取扱金融機関は
後相互、熊本相互、愛媛相互、旭相互、宮崎相互(各々支店) 大分信用(本店、西大分、東大分、南大分、西新町、中島、府内町、高城、鶴崎、坂ノ市、植田各支店) 府内信用(本店、春日、高城、大在、南、西新町、栗野内、津留、中島、日岡、明野、大分駅前、上野、鉄鋼ビル、鶴崎、大在、坂ノ市、戸次、敷戸、植田各支店)

指定金融機関
大分銀行(本店、東、西、南、西新町、栗野内、津留、中島、日岡、明野、大分駅前、上野、鉄鋼ビル、鶴崎、大在、坂ノ市、戸次、敷戸、植田各支店)

収納代理金融機関
住友、第一勧業、協和、福岡、伊豫、親和、十八、肥後、宮崎、山口、広島、各々支店

「問」 農地の移動等の申請手続きをしたいのですが、いつが締切りでしょうか。

「問」 農地の移動等の申請手続きをしたいのですが、いつが締切りでしょうか。

「問」 農地の移動等の申請手続きをしたいのですが、いつが締切りでしょうか。

にぎわった大分生活文化展

大分の全市民が待ちこがれていた楽しい秋祭り「第八回大分生活文化展」が、十月四日から十日間大分城址公園を中心に開かれました。

市の発展を象徴するかのよう
に、各会場ともますますにぎやかに内容も充実して市民を楽しませてくれました。

とくに今回は、大分市の生んだ日本美術界の巨匠、日本画家福田平八郎先生と竹芸の人間国宝生野祥雲先生の業績をしのぶ作品展が開かれました。

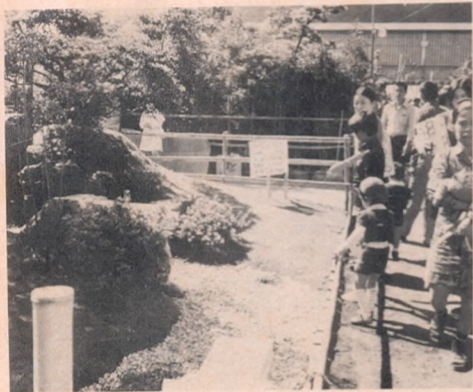
二度と接する機会がないと思われる両巨匠の作品展が開かれたことにより、より一層有意義な生活文化展に終始しました。

すばらしく楽しかった「第八回生活文化展」を写真でもう一度楽しんで下さい。



(福田平八郎先生をしのぶ作品展)
生野祥雲斎

芸術の極致をきわめた両巨匠の作品展を一目見んものと連日押すな押すなの盛況で、福田先生の「漣」「鯉」、生野先生の「怒涛」「炎」などすばらしい名作に観覧者は酔いしれていました。



(植木造園展)

緑にみちた豊かな環境づくりに役立てようと、市内の造園業者が腕を競って緑化モデル庭園を展示しました。緑に囲まれたすばらしいマイホームづくりを夢見てモデル庭園を観賞する人々。



(ガーデン
レストラン)

ことしも城址公園東外苑にガーデンレストランが開かれました。ふるさとの味豊かなだんご汁、串焼き、オニギリ、ホウチヨウ、シイタケメシ等に入々は舌つづみを打っていました。

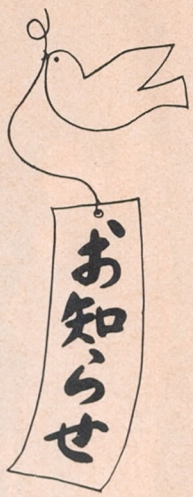


(お祭り広場)

大分市民がみんなで楽しむお祭り広場が十月六日と十三日の日曜日に、例年通り昭和通りの大分銀行前から城址公園の大手門前までの間で開かれました。

いずれも正午から午後三時まで、あらゆる車の交通を遮断して歩行者天国を作り、市民の憩いの場として神楽や千歳柴山モチつき、ひょうたん祭、若宮樂、怪獣とぬいぐるみ、チキンパヤシなど盛り沢山な行事でにぎわいました。





水道局の技能職員を募集します

分銀行本店(府内町)
 10月22日 10時から15時 滝
 尾農協支所(羽田)
 10月25日 10時から16時 大
 分県中小企業会館(金池町)
 10月28日 10時から16時 大
 中学生以上の女子: 11月3日
 10月28日 10時から16時 大
 55歳から65歳までの間の高
 年齢者で就職を希望する方は
 ありませんか。
 就職を希望される方は市社会
 福祉センター二階の高年齢者職
 業相談室においで下さい。
 相談は火曜日から日曜日の9
 時から17時まで行っています。
 市社会福祉センターは須田中
 学校東側です。(☎352050)

高年齢者職業相談室の利用を

55歳から65歳までの間の高
 年齢者で就職を希望する方は
 ありませんか。
 就職を希望される方は市社会
 福祉センター二階の高年齢者職
 業相談室においで下さい。
 相談は火曜日から日曜日の9
 時から17時まで行っています。
 市社会福祉センターは須田中
 学校東側です。(☎352050)

水泳教室を開きます

健康で水泳訓練に耐
 えうる小学生、母親、一般男女
 (中学生以上)の初心者
 (期日・時間等)
 小学生4年から6年: 11月6
 日から12月18日までの毎週水曜
 日15時から16時30分。定員20名
 会費300円。
 母親教室: 11月7日から12月
 19日までの毎週木曜日10時から
 11時30分。定員20名。会費千4

税のことで知っておきたいこ
 と等の相談をしたい方は次の日
 程で税務相談を行います。
 相談は市税務部、県税事務所
 熊本国税局税務相談室大分分室
 が担当します。
 10月18日 9時から15時、大
 11月18日 9時から15時、大

市の施設を見学しませんか

11月14日の参加者を募集

集合時間・場所 12時50分
 文化会館正面入口前
 文化会館散策時間 午後4時
 文化会館 往復ハガキに住
 所、氏名、年齢、電話のある
 方を電話番号を明記してお申
 し込み下さい。
 見学コース(予定) 大洲
 丸尾処理場・鬼崎埋立場・フォ
 ーランド
 対象者 20歳以上の一般市
 民
 参加費 無料
 申込先 市秘書課(荷揚町
 2番31号) まで
 申込日 10月31日

市の電話番号

市役所	346111
夜間	346119
鶴崎支所	272111
大南支所	戸71000
種田支所	411212
大在支所	坂20511
坂ノ支所	坂21700

申し込み
 プール事務室に準備
 していただきます。所要事項記入の
 うえ保険料を添えて申込み下さ
 い。その際印鑑をお持ち下さい
 なお、各教室とも定員になり
 しいので締め切ります。
 (その他)
 教室参加前に必ず健康診断を
 受けること。
 結核性疾患、心臓病など水泳
 不適疾患を有する者は参加でき
 ません。
 参加者はスポーツ安全傷害保
 険に加入して下さい。保険料は
 百円です。
 (申込方法等)
 申込場所 市営温水プール事
 務室
 申込日 各教室とも10月22日
 9時から受け付けます。なお電
 話、郵便による申込みは受けつ
 けません。(市営温水プール ☎581127)



シカはわが国の代表的な狩猟獣ですが、オスジカに限
 って毎年12月1日から翌年2月15日までの猟期に捕獲が
 認められています。
 角はオスだけにあり 毎年、角は春に落ちて4月から
 5月にかけて袋角が生え、9月にはりっぱな角になります。

農振地域除外申 請は11月20日まで

市街化調整区域内の農振振興
 地域内で農用地等を農用地外に転
 用する場合、つまり宅地等に使
 用する場合は農用地利用区域内
 の農地指定解除申請手続をしな
 ければなりません。
 毎年2月と8月に申請を受け
 ています。今年度は一部変更し
 11月に行います。
 農地転用希望者は11月20日ま
 でに市農政課へ申請して下さい
 (申請に必要な書類)
 農用地利用区域内の農地指定
 解除申請書1部
 農用地指定解除申請地の字図
 1部
 農用地指定解除申請地の隣接
 同意書
 解除する農用地附近の見取図
 1部
 (農政課・内線297)

無縁墳墓を改葬 縁故者は届出を

白柙市、福岡市、熊本県南関
 町から無縁墳墓を改葬する通知
 がありました。
 この墳墓に埋葬されている方
 の縁故者がいたら大分市保
 健衛生課に届出下さい。
 (白柙市)
 墓地の所在地 白柙市大字福
 良字塩田道上7番64番1
 無縁墳墓数 百5基
 改葬理由 白柙バイパス道路
 工事
 改葬先 白柙市大字福良字本
 陣千34番1
 届出期間 11月20日まで
 (福岡市)
 墓地の所在地 福岡市南区大
 字上長尾字井田浦69番地
 無縁墳墓数 40基
 改葬理由 宅地造成
 届出期間 10月31日まで
 (熊本県玉名郡南関町)
 墓地の所在地 熊本県玉名郡
 南関町四ノ原字中田良3番23番
 無縁墳墓数 38基
 改葬理由 工場建設
 改葬先 熊本県玉名郡南関町
 大字上坂下2番21番地 崇岸寺
 (保健衛生課・内線289)

インフルエンザの予防接種

接種を希望する方(必ず2回接
 種して下さい)
 (対象者) 満3歳以上の人で
 わしく医師に話して下さい。
 接種の出来ない人
 有熱患者、心臓血管系腫瘍ま
 たは肝臓に疾患のある方、糖尿
 病、脚気、その他医師が予防接
 種を行うことが不適当と認める
 疾病にかかっている方。
 病後衰弱者または著しい栄養
 障害者。
 アレルギー体質(特に鶏卵に
 対するアレルギー体質)または
 生活保護家庭、市民税均等割
 けいれん性体質の方。
 BCG、急性灰白髄炎、麻し
 んの予防接種を受けた後1カ月
 を経過していない方。
 接種後の注意
 接種当日は過激な運動をしな
 いこと。
 入浴と飲酒はやめること。
 接種部位は清潔に保つこと。
 (その他) 3歳以下の乳幼児
 は高熱がでるなどの副反応の度
 合が高、また一般家庭におけ
 る乳幼児は感染の機会が少ない
 ります。次の点に注意し
 て下さい。
 ①健康診断
 予防接種を受ける際は必ず健
 康診断を受けて下さい。
 保護者は子供の健康状態を
 確認して下さい。



「市民の広場」を見ましょう
 市民生活をより豊かに
 第8回生活文化展を開く
 OBS大分放送 TOSテレビ大分
 10月27日 11月10日
 午前7時15分 午前7時5分

ツベルクリン反応注射・BCG
 接種を行います
 ツベルクリン反応注射ならび
 にBCG接種を各校区で受けて
 いない方はいませんか。
 未接種者は次の会場を受けて
 医師の証明により結核患者であ
 ったことが明らかでない人、③予防
 接種(BCG接種)を受けたこ
 とのないものでツベルクリン反
 応が2年以上継続して陽性の人
 (ツベルクリン検査・BCG接
 種) ツベルクリン反応注射を
 断られている人、④副腎皮質ホ
 ルモン剤を使用中の。⑤ま
 延性の皮膚病にかかっている人
 ⑦ポリオ投与後1カ月、百日咳
 ⑧ジフテリア、破傷風接種後2週
 間以上経過していない人。
 (料金) 無料
 (受付時間) 9時30分から11
 時30分
 (ツベルクリン反応検査を行
 う) 予防課・内線334

計量器の定期検査を行います
 計量器の定期検査を次の日程
 で行います。営業または証明用
 近くの検査場所を受けて下さい
 (計量器を使用している方は印
 商工課・内線348)

月	日	検査区域	検査場所	検査時間
10月	28日	金池校区	金池小学校	各会場とも 10時～12時
10月	29日	長浜校区	長浜小学校	各会場とも 10時～12時
10月	30日	中島校区	中島小学校	各会場とも 10時～12時
10月	31日	住吉校区	住吉小学校	各会場とも 10時～12時
11月	1日	春日校区	春日小学校	各会場とも 10時～12時
11月	2日	春日校区	春日小学校	各会場とも 10時～12時
11月	5日	春日校区	春日小学校	各会場とも 10時～12時
11月	6日	春日校区	春日小学校	各会場とも 10時～12時
11月	8日	荷揚校区	荷揚小学校	各会場とも 10時～12時
11月	9日	荷揚校区	荷揚小学校	各会場とも 10時～12時
11月	11日	市営陸上競技場	市営陸上競技場	各会場とも 9時～11時30分

郵便貯金にご理 解を

豊かなくらしと住みよい社
 会を築いていくためには財政投
 融資の大きな資金源である郵便
 貯金の働きが一層必要となつて
 います。
 このような主旨から郵便局で
 は10月中旬を「豊かなくらしと住
 みよい社会をつくる郵便貯金奨
 励運動」月間としています。
 今後ともますます郵便貯金に
 対する市民の皆さんのご理解と
 ご支援をお願いします。

交通情勢調査にご協力を
 10月20日・22日
 調査票を10月19日までに市職員が各
 家庭にお届けしますので各項目に、も
 れなく記入されるようお願いいたします。
 詳細は市都市開発課・内線316へ

県民相談係の
 利用を
 交通安全県民課では交通事故
 相談のほか県民相談にも応じて
 います。
 県民相談では県民の生活に根
 ざした意見要望や苦情相談、個
 人の悩みなどの相談に応じてい
 ます。手紙や電話でも結構です
 相談窓口は大分県庁総合庁舎
 (県庁西側別館) 1階県民相談
 係(☎349291)です。

電話のかけ方の
 ポイント
 まが電話は時間とお金の
 ムダです。ダイヤルはメモを見
 なからかけましょう。
 ダイヤルは途中で5秒以上の
 間隔をおくと切れてしまいます
 終了まで休まずにまわして下さい。

菊花展
 とき 11月3日・11日
 ところ 若草公園
 出品物 大菊、盆菊、懸崖
 ・切花等5百点

無料入権相談所開設
 とき 10月22日10時～15時
 ところ 市役所種田支所
 担当者 安東本治人権擁護委
 員