

大分市の住民登録人口

| | | |
|------------------|----------|----------|
| 49年7月31日現在 (前月比) | | |
| 人口 | 304,361人 | (+724) |
| 男 | 147,882人 | (-333) |
| 女 | 156,479人 | (+1,057) |
| 世帯数 | 92,143世帯 | (+202) |



そよかぜ1号明野団地にお目見え

移動図書館

スタートしてほんとうに
うれしいです

明野西町三三九 甲斐紀子さん

▽移動図書館「そよかぜ1号」
が今日からスタートしたので



歴のうえではすでに秋。これから本をかけて読書を楽しむ季節です。市でも、この時期に市民の皆さんに読書を楽しんでもらおうと移動図書館「そよかぜ1号」を八月二十日にスタートさせ、初仕事としてマンモス団地で知られる明野団地の住民の方に図書を出しました。

移動図書館市内45カ所を巡回 文学全集等2千冊を積み込む

今回スタートした移動図書館は市が四十七年度から検討している市立図書館建設構想段階でまず建設する前に市内の読書人口を拡大してから行おうということになり、その第一段階として発足させたものです。今年度は「そよかぜ1号」で読書人口の拡大を図っていきま

すが、来年度からは二号、三号のそよかぜ号を走らせる計画です。また、蔵書も現在の二千冊から各年度毎に三千冊購入し、充実に努めます。この「そよかぜ1号」は前号でもお知らせしましたが、マイクローバスを改造したもので、車内には子どもからお年寄までの各年代層の方が利用できる二千冊の図書を積み込み、市内四十五カ所を月一回巡回し、市民の皆さんに貸し出します。貸し出し方法は積んでいる図書のなかから自由に市民の皆さんが選んで自由選書方式と一般教養書二十冊、文学書二十冊をセットしたセット方式の二通りで、それが当分の間、自由選書方式により行います。

積載図書名 (紙面の都合で一部を掲載しました。)

| | | |
|---|--|--|
| <p>[実用書]</p> <p>庭づくりと庭木の手入れ 草花の作り方全書 蘭と万年青の作り方 趣味の盆栽 楽しい庭の作り方 小鉢園芸入門 住宅設計100図集 日曜大工修理と実作 家庭大工 株式入門塾 犬の訓練と飼育方 釣の新百科 ペランダ園芸12カ月 よくわかる囲碁 くだものと野菜の四季 成功する小農経営 農業なき農業は可能か 観光農業への招待 農業に未来があるか テレビと子どもたち おかあさんの知恵 まちはいだらけのしつけ しんのある家庭教育 小学生の教育相談 世界のフォークダンス 料理暦 手紙の書き方 親のねがいと子の心 [一般教養] 万葉の心</p> | <p>サラリーマンの現代思考 日本史女性100選 生活を守る法律相談 日本教養全集 人生いかに生きるべきか 生きた生き方の本 考えるヒント 邪馬台国の秘密 大分の民謡 大分石仏行脚 日本の歴史 地球の探求 ライフ大自然シリーズ 高校生のための人生論 自分自身の人生 [文学] 幸福という名の不幸 昭和物語 可愛い娘 西郷隆盛 シンジケート 富士山頂 積木の箱 強制収容所の少女 ジーンズ貴族 女怪 雪舞 栄光の岩壁 最後の国境線 宇宙からの脱出 荒鷲の要塞</p> | <p>純愛 砲撃のあとで 勝海舟 お登勢 新史大関記 石狩平野 子母沢寛全集 恋人の樹 暴力課長始末記 北国の女の物語 高速戦艦脱出せよ [児童文学] 野菊の墓 三四郎 次郎物語 偉人の話 猿飛佐助 冒險家クラブ シャム兄弟のひみつ グリムどうわ 日本名作ものがたり 世界名作ものがたり 世界伝記全集 世界ふしぎめぐり 理科なぜどうして 日本れきしの光 つるの恩がえし 名探偵ホームズ全集 ロビンソン標流記 レ・ミゼラブル 宝島</p> |
|---|--|--|

▽当分の間、月一回の巡回
一人一冊の貸し出し方法です
が……
そうですね。私は月一回で
一人一冊とするとすぐ読んで
しまいますね。ですから月二
回程度の巡回と一人一冊は貸
し出していただきたいですね

▽貸し出し手続きは巻末のブ
ックカードに名前を記入する
だけの簡単な手続きですがい
かがですか……
そうですね。これだけ手軽
に借りられるからいいですね
より行います。

| 期日 | 配本場所 | 時間 | 期日 | 配本場所 | 時間 |
|----------|--------------------------------|---|----------|--|---|
| 9月3日(日) | 皆春神社 城南団地南町集会所 城南団地北町集会所 | 10:00~11:30 13:00~14:30 15:00~16:30 | 9月11日(水) | 判田公民館 下戸次 後藤スミ子氏宅 中戸次公民館 上尾公民館 | 9:30~10:30 11:00~12:00 13:30~14:30 15:00~16:00 |
| 9月4日(月) | 鶴崎公民館 敷戸団地 | 10:00~12:00 13:30~15:00 | 9月12日(木) | 机長原公民館 梓原神社前 NHK寮前 | 10:00~11:30 13:00~14:30 15:00~16:00 |
| 9月5日(火) | 吉野公民館 河原内小学校 | 10:30~12:00 13:30~14:30 | 9月13日(金) | 東植田公民館 富士見丘 胡麻鶴 | 10:00~11:00 11:30~13:30 14:00~15:30 |
| 9月6日(水) | 丹生公民館 屋山公民館 小佐井小学校 | 10:00~11:00 11:30~13:30 14:00~16:00 | 9月18日(水) | 植田公民館 松岡東芝 東芝松岡第1寮 | 10:00~12:00 13:30~14:30 15:00~16:00 |
| 9月10日(日) | 旭化成公民館 東部労働会館 坂の市公民館 | 10:00~11:00 11:30~13:30 14:00~16:00 | 9月19日(月) | 三ヶ田町本通 ボウリング場 | 10:00~12:00 |

49年月別大気汚染物質濃度測定結果

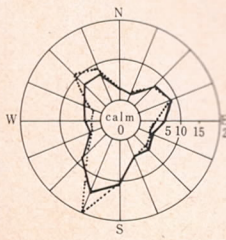
| 測定場所 | 亜硫酸ガス濃度 (PPM) | | | 浮遊粉じん量 (mg/m ³) | | | オキシダント濃度 (PPM) | | | 二酸化窒素濃度 (PPM) | | | 一酸化窒素濃度 (PPM) | | |
|----------|---------------|-------|-------|-----------------------------|-------|-------|----------------|-------|-------|---------------|-------|-------|---------------|-------|-------|
| | 5月 | 6月 | 7月 | 5月 | 6月 | 7月 | 5月 | 6月 | 7月 | 5月 | 6月 | 7月 | 5月 | 6月 | 7月 |
| 大分県庁 | 0.022 | 0.034 | 0.038 | 0.028 | 0.050 | 0.039 | 0.036 | 0.038 | 0.019 | 0.018 | 0.027 | 0.023 | 0.010 | 0.006 | 0.005 |
| 国分高専 | 0.023 | 0.033 | 0.033 | 0.028 | 0.039 | 0.026 | 0.054 | 0.050 | 0.024 | 0.016 | 0.015 | 0.012 | 0.002 | 0.003 | 0.002 |
| 日岡小学校 | 0.021 | 0.021 | 0.021 | 0.035 | 0.058 | 0.049 | 0.044 | 0.056 | 0.027 | 0.015 | 0.018 | 0.011 | 0.004 | 0.003 | 0.003 |
| 南大分小学校 | 0.015 | 0.020 | 0.018 | 0.034 | 0.055 | 0.037 | 0.032 | 0.037 | 0.021 | 0.029 | — | 0.025 | 0.011 | 0.009 | 0.020 |
| 鶴崎小学校 | 0.014 | 0.020 | 0.023 | 0.022 | 0.027 | 0.014 | 0.053 | 0.048 | 0.025 | 0.014 | 0.011 | 0.011 | 0.002 | 0.001 | 0.003 |
| 大在小学校 | 0.017 | 0.025 | 0.027 | 0.032 | 0.071 | 0.041 | 0.043 | 0.055 | 0.026 | 0.013 | 0.011 | 0.009 | 0.001 | 0.001 | 0.002 |
| 坂ノ市支所 | 0.020 | 0.024 | 0.025 | 0.042 | 0.049 | 0.040 | 0.038 | 0.052 | 0.026 | 0.010 | 0.008 | 0.007 | 0.002 | 0.002 | 0.002 |
| 公害衛生センター | 0.017 | 0.019 | 0.019 | 0.040 | 0.058 | 0.042 | 0.037 | 0.043 | 0.023 | 0.010 | 0.011 | 0.009 | 0.004 | 0.004 | 0.004 |
| 三佐小学校 | 0.011 | 0.014 | 0.016 | 0.019 | 0.046 | 0.041 | 0.030 | 0.033 | 0.019 | 0.014 | 0.013 | 0.004 | 0.002 | 0.003 | 0.003 |
| 荷揚町小学校 | 0.031 | 0.039 | 0.035 | 0.025 | 0.035 | 0.025 | 0.020 | 0.018 | — | 0.027 | 0.025 | 0.018 | 0.007 | 0.006 | 0.005 |
| 東大分小学校 | 0.023 | 0.024 | 0.023 | 0.039 | 0.053 | 0.044 | — | — | — | — | — | — | — | — | — |
| 別保小学校 | 0.014 | 0.019 | 0.018 | — | — | — | — | — | — | — | — | — | — | — | — |
| 大分工業大学 | 0.017 | 0.019 | 0.022 | — | — | — | — | — | — | — | — | — | — | — | — |
| 滝尾小学校 | 0.016 | 0.018 | 0.018 | — | — | — | — | — | — | — | — | — | — | — | — |
| 上久所公民館 | 0.021 | 0.021 | 0.020 | — | — | — | — | — | — | — | — | — | — | — | — |
| 植田小学校 | 0.009 | 0.017 | 0.018 | — | — | — | — | — | — | — | — | — | — | — | — |
| 竹中小小学校 | 0.017 | 0.020 | 0.025 | — | — | — | — | — | — | — | — | — | — | — | — |
| 八幡小学校 | 0.015 | 0.016 | 0.019 | — | — | — | — | — | — | — | — | — | — | — | — |

※ 県公害衛生センター資料含む。

| 測定項目 | 項目 | 全炭化水素濃度 (メタン換算値・PPM) | 一酸化炭素濃度 (PPM) |
|---------|----|----------------------|---------------|
| 市役所横交差点 | 5月 | 4.0 | 3.6 |
| | 6月 | 3.6 | 3.5 |
| | 7月 | 3.5 | 1.7 |

49年7月風配図

測定場所 東大分小学校
—— 49年7月
…… 49年6月



大分の青空いつまでも
7月の大気測定結果

7月の亜硫酸ガス濃度は先月とほぼ同じです。一酸化窒素濃度は南大分小学校を除き先月とほぼ同じです。全炭化水素濃度は先月とほぼ同じです。風向は南々西と北西の風が減少したほかは先月とほぼ同じです。浮遊粉じん量は全地域で低くなっており、大在小学校ではとくに低くなっています。オキシダント濃度は全地域で大幅に低くなっているため今月は光化学スモッグ予報は発令されていません。二酸化窒素濃度は全般的に低くなっており、三佐小学校、荷揚町小学校、日岡小学校で

SO₂濃度

先月とほぼ同じ

健康で生きがいのある老後を

老人福祉施策急速に充実

移動入浴サービス車近くスタート



老後、それだけに必ずやってくるものです。その老後が生きがいのある健康で安定した毎日であるよう、又お年寄りみんなが幸せになるよう、市では毎年新しい老人福祉施策や改善を行い、この数年急速に充実させていきます。

ここでは、市が積極的に進めている老人福祉施策の、おもな事業を紹介しましょう。

喜寿・米寿の方に祝品・祝金を贈る
七十七歳(喜寿)・八十八歳(米寿)の誕生日を迎える方に祝品を贈って祝います。

70歳以上のお年寄りに敬老年金を支給
70歳以上の老人で一年以上自宅にわたりの老人で一年以上自宅にわたりの老人で一年以上...

介護人を派遣
近くに身寄りのないひとり暮らし老人が一時的な病弱などで日常生活を営むのに困っているとき、介護人を派遣して食事や生活必需品の調達、医者への連絡などのお世話をします。

ひとり暮らし老人を訪問
近所の方が訪問して、老人の事故を防ぎ、又話し合いによって老人の孤独感を解消しようという制度です。

無償職業紹介
お年寄りで働く意欲のある方の就職相談をつぎの場所で行っています。

無償火災報知機
煙や熱を感知して火災を知らせる自動火災報知機を押ボタンをセットしたものをひとり暮らしで病弱な老人に無料で貸し出します。

消防ヘルパーが訪問
ひとり暮らしで病弱な老人を火災事故等から守るため、消防署員が月二回以上訪問して防火診断を行っています。

無償職業紹介
お年寄りで働く意欲のある方の就職相談をつぎの場所で行っています。

ひとり暮らし老人を訪問
近所の方が訪問して、老人の事故を防ぎ、又話し合いによって老人の孤独感を解消しようという制度です。

無償火災報知機
煙や熱を感知して火災を知らせる自動火災報知機を押ボタンをセットしたものをひとり暮らしで病弱な老人に無料で貸し出します。

消防ヘルパーが訪問
ひとり暮らしで病弱な老人を火災事故等から守るため、消防署員が月二回以上訪問して防火診断を行っています。

無償職業紹介
お年寄りで働く意欲のある方の就職相談をつぎの場所で行っています。

ひとり暮らし老人を訪問
近所の方が訪問して、老人の事故を防ぎ、又話し合いによって老人の孤独感を解消しようという制度です。

無償火災報知機
煙や熱を感知して火災を知らせる自動火災報知機を押ボタンをセットしたものをひとり暮らしで病弱な老人に無料で貸し出します。

消防ヘルパーが訪問
ひとり暮らしで病弱な老人を火災事故等から守るため、消防署員が月二回以上訪問して防火診断を行っています。

無償職業紹介
お年寄りで働く意欲のある方の就職相談をつぎの場所で行っています。

ひとり暮らし老人を訪問
近所の方が訪問して、老人の事故を防ぎ、又話し合いによって老人の孤独感を解消しようという制度です。

無償火災報知機
煙や熱を感知して火災を知らせる自動火災報知機を押ボタンをセットしたものをひとり暮らしで病弱な老人に無料で貸し出します。

消防ヘルパーが訪問
ひとり暮らしで病弱な老人を火災事故等から守るため、消防署員が月二回以上訪問して防火診断を行っています。

無償職業紹介
お年寄りで働く意欲のある方の就職相談をつぎの場所で行っています。

ひとり暮らし老人を訪問
近所の方が訪問して、老人の事故を防ぎ、又話し合いによって老人の孤独感を解消しようという制度です。

お年寄りのための医療費は無料です
老人健康診査も
老人健康診査も、白内障手術費(自己負担)の助成を行っています。

融資や補助のご利用を
老人居室整備・友愛ベルなど
若し人と同居しているのにお年寄り専用の居室がない方のために、その整備資金として五十万円を限度として無利子、半年賦、十年償還でお貸しします。

納期前納付のご利用を
納税貯蓄組合の加入を
市税および国民健康保険税の納期を忘れたり、納められたり、個人で納入する手間が省けるので、納期前に自動的に納税貯蓄組合へ加入をすすめていきます。

市税等の納め方
税金
市税は国、県のたつてつかわれているわけでは、補助金等と合わせ、市税の発展、即ち市生活向上の経費として使われて、なればなりません。

九月十五日は敬老の日。この日は長い間社会に尽くされたお年寄りを敬愛し、その長寿を祝う日であり、お年寄りの福祉についての関心と理解を深める日でもあります。

七十歳以上の方に記念品
七十歳以上の方全員に自治委員さんを通じて記念品をお届けします。

敬老の日から九月二十一日までは老人福祉週間となっています。

九月十五日は敬老の日
お年寄りのための行事がたくさん

浴場
九月十五日のみ市内の浴場は無料です。

奉仕をします。
九月十五日午前十時から午後三時まで鍼灸あんま師会の会員が市社会福祉センターで、お年寄りの無料奉仕をします。

老人の悩みごと相談
九月十四・十五の二日間お年寄りの心配ごとについて相談に応じます。

老人性白内障障眼手術費を助成
六十五歳以上七十歳未満の方

融資や補助のご利用を
老人居室整備・友愛ベルなど

納税貯蓄組合の加入を
市税および国民健康保険税の納期を忘れたり、納められたり、個人で納入する手間が省けるので、納期前に自動的に納税貯蓄組合へ加入をすすめていきます。

座振替のご利用を
あなたの預金から納税が、あなたにかかわって預金口座から市税等を納めるのつと振替えて市に納め、領収書をあなたあなただけに送ります。

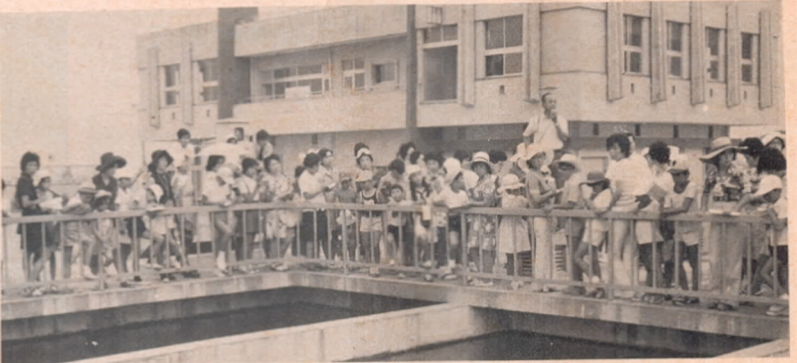
カメラスポーツ

〔鶴崎おどり大会〕
十七日、十八日の両日、国道一九七号線寺西町間の商店街通りで本場鶴崎おどり大会が行われました。「来ませ見せましよう鶴崎おどり……」の猿丸太夫のゆるやかなテンポのほしにのって延べ三七〇〇人の踊り子があでやかな踊りを繰り広げました。



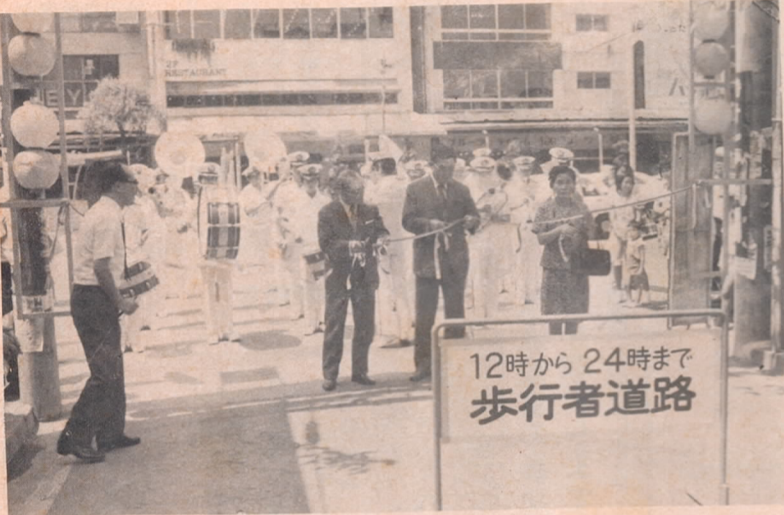
〔供養踊り大会〕

戦没者五九〇〇人とこの一年間に他界した市民一七〇〇人の霊を慰める供養踊り大会が十六日午後七時三十分から市営陸上競技場で行われました。会場には約一五〇〇人の踊り子が鶴崎踊りを披露しました。



〔母と子の施設見学会〕

八月二十二日に市内の小学生四、五、六年生とそのお母さんによる市の施設見学会が行われました。横尾浄水場、米良清掃工場、フォナランド、温水プールを見学し係員の説明をメモしながら、みんな熱心に市政の勉強をしました。



〔若松通りが歩行者天国〕
都市総合交通規制第一分が八月二十日スタートし若松通りが正午から午前零時まで歩行者専用道路になりました。当日は安東市長、吉村大分商工会議所会頭、安部市連会長がテープカットを行い、県警プラスバンドを先頭に同通りを行進しました。

第2回臨時市議会

少年自然の家を白杵市に建設

第二回臨時市議会が八月十九日に開かれ、一般議案二十四件が審議され原案どおり可決承認されました。可決されたおもな議案はつきのとおりです。

少年自然の家の建設

白杵市ノ江に市立少年自然の家を建設することが正式に決定しました。

この少年自然の家は市内の小中学校児童生徒を自然に親しませ、心身共に健全な少年の育成を図るために建設されるもので約六万五千平方メートルの敷地

に少年自然の家のほか、キャンプ場、少年の森、果樹栽培園、サイクリングコース、オリエンテーリングコースを建設します。又、海岸は海水浴が楽しめるように整備します。

小中学校の新増築

人口の急増が続く植田地区に宗方小学校(仮称)と植田第二中学校(仮称)が新設されます。又、明野地区に明野北小学校(仮称)が新設されます。

さらに判田中学校、豊府小学校に屋内運動場が新設されます。市営住宅の新築 鉄筋コンクリート五階建のアパートを小池原団地に四棟、敷戸第一団地に二棟、新川に一棟建設します。

幼稚園の保育料を減免

該当者は早目に手続きを

市では幼稚園に就園する4歳・5歳児をもつ所帯で所得の低い人に対して申請に基づいて保育料を減免しています。該当者が申請をしていない方は早めに手続きをすませて下さい。該当する世帯

△市内在住者で市立幼稚園並びに私立幼稚園に就園する幼児をもつ世帯

△49年度の市民所得割額が5歳児をもつ所帯で所得の低い人(市立幼稚園の場合1万円以下)の世帯、私立幼稚園の場合2万円以下の世帯

△所得が2人以上以上所得がある場合は各々の所得割額の合計額となります。

△なお申請手続き等は幼稚園または市教育委員会管理課(☎50142)へお問い合わせ下さい。

△また市営住宅の家賃は収入が低い人から収入報告を提出した年度に引き上げます。

△また、市営住宅の家賃は収入が低い人から収入報告を提出した年度に引き上げます。

△また、市営住宅の家賃は収入が低い人から収入報告を提出した年度に引き上げます。

△また、市営住宅の家賃は収入が低い人から収入報告を提出した年度に引き上げます。

△また、市営住宅の家賃は収入が低い人から収入報告を提出した年度に引き上げます。

△また、市営住宅の家賃は収入が低い人から収入報告を提出した年度に引き上げます。

△また、市営住宅の家賃は収入が低い人から収入報告を提出した年度に引き上げます。

△また、市営住宅の家賃は収入が低い人から収入報告を提出した年度に引き上げます。

△また、市営住宅の家賃は収入が低い人から収入報告を提出した年度に引き上げます。

△また、市営住宅の家賃は収入が低い人から収入報告を提出した年度に引き上げます。

市民のコーナー

市営住宅は低所得者に

市営住宅は公営住宅法により国の補助を受けて建設された住宅で、低所得者の住宅不足を緩和するための賃貸住宅です。そのため市では市営住宅に引き続き3年以上

母子寡婦福祉資金を貸します

49年度第4次母子寡婦福祉資金の貸出申請を受け付けます。希望者は9月30日までに市福祉課又は支所市民係にお申し込み下さい。

福祉年金証書の提出を早く

福祉年金証書をまだ提出していない人は、早急に提出して下さい。提出先は、市福祉課(内線370)です。

固定資産税 第3期

お早ようサイクリングへ参加を 9月8日から10月27日までの毎週日曜午前7時から場所 大分川サイクリングロード

文化会館の催し

〔大ホール〕
△1日(9日まで) トキハ双葉会秋の観劇会(11時半・17時)
△10日 日本共産党大演説会(17時) △11日 老後のしあわせをたかめるついで(10時)
△12日 みんなの邦楽シリーズ(19時) △13日 大分舞鶴高等学校文化祭(12時) △15日 敬老の日大会(9時半) △17日 ビアノ二重奏とテューバ(19時) △18日 渡辺貞夫カルテット(18時半) △20日 東京演劇アンサンブルジョーヒル公演(18時15分) △22日 藤間の会(10時) △25日 ベドロ&カプリシヤスリイタル(18時半) △27日 天平のいらか(18時) △29日 大分市芸術文化祭(12時)

公民館だより

会場は文化会館、その他は公民館で行います。
△9月6日茶道1年9時2年13時(2年のみ茶室) 民謡18時 △9月7日川柳13時(俳句14時) △9月10日民謡13時 △9月11日俳句10時 △9月12日着付10時 △9月13日茶道Aの10時 △民謡18時 △9月14日書道Aの20時 △短歌13時 △9月17日民謡13時 △9月19日着付10時 △9月20日書道B10時 △茶道1年9時2年13時。中央公民館短信 公民館では、俳句・着付(いづれも10月開講)俳句(随時)の教室を募集しています。詳細は☎434938へお問い合わせ下さい。

寄付のお礼

次の方々から寄付がありまして、厚くお礼申し上げます。
〔大分地区〕 △園田義雄 志手香典返し寄付
△玉井キクノ 大道町▽芦川英起 新川町▽井元ハツ子 米良村上輝夫 中戸次▽山崎和太留 中判町▽猪原徳美 旭町▽中村八十次 南春日町▽二宮吉男 勢家町▽泥谷荒喜 三ヶ田町▽是永孝一 都町▽森脇巧田中▽浪山真一 上野丘▽浦上四郎 富岡▽堤新七郎 津留▽山村善人 御幸▽橋本善七郎 八幡▽薬師寺菊枝 千才▽荒木芳郎 大道町▽川上雄三郎 上野町▽竹内義雄 上田尻▽宗夏水 金池南▽川崎直明 高城南町▽溝部悟 古国府(鶴崎地区) △奥本勝一 小中島▽岡本仁 鶴崎▽三浦要 海原▽帆玉時五郎 松岡▽渡辺義一 栄町▽渡辺務 宮内内丸井秀行 小池原(植田地区) △後藤久子 平橋瀬▽佐藤康雄 寒田▽藤生勝美 富士見ヶ丘団地▽斎藤智明 松ヶ丘

行方不明者 家出人を捜す相談所

とき 9月17日・18日 9時半から 16時半まで 大分警察署



市消防吏員を募集します

(応募資格)
昭和25年4月1日以降に生まれた男子で最終学歴が学校教育法による高等学校を卒業した者又は昭和50年3月同高校を卒業見込みの者

(試験日と場所)
①第一次試験(学科試験) 適正検査) 10月13日、市立荷揚町小学校
②第二次試験(面接・作文試験) 11月上旬

(募集人員) 若干名

(受付期間・場所)
9月12日から10月1日まで(平日は8時半から17時まで、土曜日は8時半から12時まで) 受付は市消防本部総務課庶務係で行います。

(試験日と場所)
①第一次試験(学科試験) 適正検査) 10月13日、市立荷揚町小学校
②第二次試験(面接・作文試験) 11月上旬

(募集人員) 若干名

(受付期間・場所)
9月12日から10月1日まで(平日は8時半から17時まで、土曜日は8時半から12時まで) 受付は市消防本部総務課庶務係で行います。

芋掘り参加者を募集します

第8回大分生活文化展の一環行事として10月10日に庄の原にて芋掘りを行います。参加希望者はお申込み下さい。

日時 10月10日(日)9時30分から11時まで

実施場所 庄の原

募集家族 大分市在住者で4百家族(多数の場合は抽選)

申込方法 住所、氏名、家族係で行います。

福田平八郎 両先生をしのぶ作品展

大分市が生んだ日本美術界の巨匠、日本画家福田平八郎先生(大分市名誉市民)と竹芸の人間国宝、生野祥雲先生の業績をしのぶ作品展を開催されます。

一度と接する機会がないとおもわれるこの作品展をこの機会にぜひ参観下さい。

(期間) 10月4日から10月13日

(会場) 大分市文化会館第1・第2ホール

(入場料)
▽前売券 一般・大学生 300円
▽当日券 一般・大学生 400円
▽児童・生徒 100円
▽団体 一般・大学生 300円

市の電話番号

| | |
|-------|--------|
| 市役所 | 346111 |
| 夜間 | 346119 |
| 鶴崎支所 | 272111 |
| 大南支所 | 戸71000 |
| 植田支所 | 411212 |
| 大在支所 | 坂20511 |
| 坂ノ市支所 | 坂21700 |

毎月10日は 市民交通安全日です

家族みんなで交通安全について話しあいましょう

大分市市民部交通安全対策課

ル事務室に準備していますので所要事項記入のうえ保険料(100円)を添えて申し込んで下さい。その際印かんが必要ですので忘れずにお持ち下さい。(注意事項)

9月の健康相談日

| 場所 | 相談日 | 相談時間 |
|--------|-----|---------|
| 市役所相談室 | 18日 | 12時~15時 |
| 鶴崎支所 | 17日 | 13時~15時 |
| 大南支所 | 20日 | 10時~11時 |
| 植田支所 | 19日 | 10時~11時 |
| 大在支所 | 24日 | 10時~11時 |
| 坂ノ市支所 | 25日 | 10時~11時 |

水泳教室の参加者を募集します

健康で水泳訓練に耐えられる小学生を募集します

中学生、母親、一般男子の初心者を対象にした水泳教室、泳げる方での泳いだ距離を記録した方を対象にした長泳会を市営温水プールで開催します。

参加希望者は直接プール事務室に出向いて申し込んで下さい。各教室とも9月5日午前9時から受け付けをし、定員に達し次第締め切ります。申込書はプール事務室(127)へお問い合わせ下さい。



ライオン

百獣の王ともいわれ、アフリカの草原に小さな群れを作っています。体長2m前後、体重は200kg位になります。オスのたてがみは1、2年で生えはじめ5、6年で完成します。トラと同様に強く、シマウマやレイヨウ類を引き倒してエサにします。メスの妊娠期間は110日、1回に3頭位生みます。

9月の不燃物収集日

| 日 | 校名 | 日 | 校名 |
|-----|---------|-----|---------|
| 13日 | 荷揚・住吉校区 | 28日 | 春日校区 |
| 14日 | 中島校区 | 29日 | 日岡・桃園校区 |
| 15日 | 明治・松岡校区 | 30日 | 八幡・神崎校区 |
| 16日 | 滝尾校区 | 1日 | 別保・高田校区 |
| 17日 | 大在・川添校区 | 2日 | 明野校区 |
| 18日 | 鶴崎・三佐校区 | 3日 | 植田・賀来校区 |
| 19日 | 城南区 | 4日 | 東植田校区 |
| 20日 | 城南校区 | 5日 | 大南支所管内 |
| 21日 | 津留校区 | 6日 | 大南支所管内 |
| 22日 | 東大分校区 | 7日 | 大南支所管内 |
| 23日 | 長浜校区 | 8日 | 大南支所管内 |
| 24日 | 東大分校区 | 9日 | 大南支所管内 |
| 25日 | 津留校区 | 10日 | 大南支所管内 |
| 26日 | 東大分校区 | 11日 | 大南支所管内 |
| 27日 | 長浜校区 | 12日 | 大南支所管内 |
| 28日 | 東大分校区 | 13日 | 大南支所管内 |
| 29日 | 津留校区 | 14日 | 大南支所管内 |
| 30日 | 東大分校区 | 15日 | 大南支所管内 |
| 1日 | 大南支所管内 | 16日 | 大南支所管内 |
| 2日 | 大南支所管内 | 17日 | 大南支所管内 |
| 3日 | 大南支所管内 | 18日 | 大南支所管内 |
| 4日 | 大南支所管内 | 19日 | 大南支所管内 |
| 5日 | 大南支所管内 | 20日 | 大南支所管内 |
| 6日 | 大南支所管内 | 21日 | 大南支所管内 |
| 7日 | 大南支所管内 | 22日 | 大南支所管内 |
| 8日 | 大南支所管内 | 23日 | 大南支所管内 |
| 9日 | 大南支所管内 | 24日 | 大南支所管内 |
| 10日 | 大南支所管内 | 25日 | 大南支所管内 |
| 11日 | 大南支所管内 | 26日 | 大南支所管内 |
| 12日 | 大南支所管内 | 27日 | 大南支所管内 |
| 13日 | 大南支所管内 | 28日 | 大南支所管内 |
| 14日 | 大南支所管内 | 29日 | 大南支所管内 |
| 15日 | 大南支所管内 | 30日 | 大南支所管内 |

看護婦確保銀行にご協力を

県では看護婦確保対策の一環としてナースバンク(看護婦確保銀行)を設置することになり、保健婦、助産婦、看護婦の免許を持つ方で、これ等の職に就業していない方の住所、氏名を調査しています。

保健婦確保課(361111)へご連絡下さい。

婦人がん・胃がん検診を行います

胃がん検診1人につき350円(保健衛生課・内線285)

胃がん検診 1人につき350円(保健衛生課・内線285)

胃がん検診 1人につき350円(保健衛生課・内線285)

百日咳・ジフテリア・破傷風の予防接種

百日咳・ジフテリア・破傷風 児童(ジフテリアトキソイド)の予防接種(3回目)を行います。

この調査のため、自治委員を通じて調査表を回覧していますので該当者は必ず記入されるよう、お願いします。

なお記入漏れの方は、県環境保健部医務課(361111)へご連絡下さい。

成人病検診を行います

成人病検診を行います

25歳以上の64歳までの市民に精密検査を行います。

精密検査 異常があった人には後日精密検査を行います。

なお、療養生活の指導もします。

保健衛生課・内線285

| 実施日 | 会場名 | 時間 |
|-------|--------|---------|
| 9月13日 | 花巻、舟上 | 10時~11時 |
| 9月14日 | 上戸次小学校 | 10時~11時 |
| 9月15日 | 上戸次小学校 | 10時~11時 |
| 9月16日 | 上戸次小学校 | 10時~11時 |
| 9月17日 | 上戸次小学校 | 10時~11時 |
| 9月18日 | 上戸次小学校 | 10時~11時 |
| 9月19日 | 上戸次小学校 | 10時~11時 |
| 9月20日 | 上戸次小学校 | 10時~11時 |
| 9月21日 | 上戸次小学校 | 10時~11時 |
| 9月22日 | 上戸次小学校 | 10時~11時 |
| 9月23日 | 上戸次小学校 | 10時~11時 |
| 9月24日 | 上戸次小学校 | 10時~11時 |
| 9月25日 | 上戸次小学校 | 10時~11時 |
| 9月26日 | 上戸次小学校 | 10時~11時 |
| 9月27日 | 上戸次小学校 | 10時~11時 |
| 9月28日 | 上戸次小学校 | 10時~11時 |
| 9月29日 | 上戸次小学校 | 10時~11時 |
| 9月30日 | 上戸次小学校 | 10時~11時 |

成人病検診を行います

| 実施日 | 会場名 | 時間 |
|-------|--------|---------|
| 9月13日 | 花巻、舟上 | 10時~11時 |
| 9月14日 | 上戸次小学校 | 10時~11時 |
| 9月15日 | 上戸次小学校 | 10時~11時 |
| 9月16日 | 上戸次小学校 | 10時~11時 |
| 9月17日 | 上戸次小学校 | 10時~11時 |
| 9月18日 | 上戸次小学校 | 10時~11時 |
| 9月19日 | 上戸次小学校 | 10時~11時 |
| 9月20日 | 上戸次小学校 | 10時~11時 |
| 9月21日 | 上戸次小学校 | 10時~11時 |
| 9月22日 | 上戸次小学校 | 10時~11時 |
| 9月23日 | 上戸次小学校 | 10時~11時 |
| 9月24日 | 上戸次小学校 | 10時~11時 |
| 9月25日 | 上戸次小学校 | 10時~11時 |
| 9月26日 | 上戸次小学校 | 10時~11時 |
| 9月27日 | 上戸次小学校 | 10時~11時 |
| 9月28日 | 上戸次小学校 | 10時~11時 |
| 9月29日 | 上戸次小学校 | 10時~11時 |
| 9月30日 | 上戸次小学校 | 10時~11時 |

レントゲン健康診断を行います

15歳以上の(高校生) 結核がわかります。

大学生および50人以上の従業員 果実異常があった人は本人あて通知し、異常のない人は省略します。

異常があった人は再度精密検査の通知をします。

保健衛生課・内線334

日曜祝日当番医

| 日 | 会場名 | 時間 |
|-------|-------|--------|
| 10月6日 | 千代田病院 | 9時~12時 |
| 9月29日 | 東大分病院 | 9時~12時 |
| 9月23日 | 中央病院 | 9時~12時 |
| 9月22日 | 中央病院 | 9時~12時 |
| 9月16日 | 王子病院 | 9時~12時 |
| 9月15日 | 三浦小児科 | 9時~12時 |
| 9月8日 | 松本内科 | 9時~12時 |
| 9月1日 | 都都小児科 | 9時~12時 |