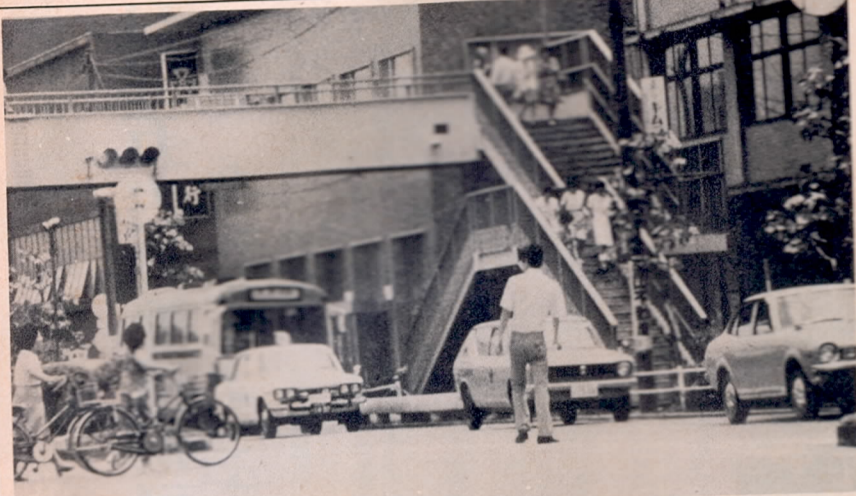


大分市の住民登録人口

49年6月30日現在 (前月比)

人口	303,637人	(+ 970)
男	148,215人	(+1,250)
女	155,422人	(- 280)
世帯数	91,941世帯	(+ 286)



危ない、なぜ歩道橋を利用しないの

交通安全10の誓

- ①安全速度を守り無理な運転をしないこと。
- ②飲酒運転をしないこと。
- ③無免許運転をしないこと。
- ④車両の点検整備をすること。
- ⑤自転車には正しく安全に乗ること。
- ⑥歩行者は右側通行を守ること。
- ⑦道路は左右の安全をよく確かめて正しく横断すること。
- ⑧歩道を道路で遊ばせないこと。
- ⑨横断歩道橋等の安全施設を必ず利用すること。
- ⑩路切では安全確認のうえ横断すること。

事故のない明るい街づくりを 毎月10日は市民交通安全日 常に交通ルールに対する認識を

「交通事故」これほど悲惨なものはありません。被害者、加害者になるとそれから一生不幸な生活をおくらなければならぬことになります。この事故を未然に防止しようと市では建設省、警察署等の関係機関と連絡をとりながら交通安全行政を進めています。その一環として市では「大分市交通安全計画」を四十六年に立て、各年度毎に実施計画を作成し交通安全諸施策を推進してまいりました。しかし、行政機関が交通安全の諸施策をいくら定め、実施しても市民の皆さんが常に交通ルールに対する認識を深めないことには交通事故ゼロへの道は険しいものとなります。このことから市では市民の交通安全意識を高揚するため毎月十日を「市民交通安全日」と定め交通安全思想の普及を図ります。そこで、今号では市民交通安全日と大分市交通安全実施計画を説明しながら交通事故をなくすにはどうしたらよいかを市民の皆さんと共に考えてみることにしました。

被害者・加害者になるまい 夏の事故防止12カ条

水銀柱がうなぎのぼりに上り、うだるような暑さが毎日続いています。私達の体もだるくなったり、感が鈍ったりするもので、こんなとき、こわいのが交通事故です。例年夏にはマイカーによるレジャー交通の増加、飲酒、過労、運動等の増加、それに加えて夏休みによる気のゆるみ等により重大事故が起きています。尊い生命を守るためにお互に注意し交通事故を起さない、またあわなないようにいた

夏の事故防止12カ条

- ▽夏祭り、お盆等により飲酒の機会が多くなると思いますが、飲酒運転をしないこと。
- ▽運転中、疲労を感じたら必ず適当な休憩をとること。
- ▽速度違反、無理な追越、酒酔い、酒気帯び運転をしないこと。
- ▽子供、老人、身体障害者にはとくに注意し安全な間かくをとるに注意すること。
- ▽無理なレジャー計画を立てず十分な余裕をもつこと。
- ▽作業点検、定期点検整備等車



安東市長も街頭で指導

- ▽地域住民を対象に交通安全教室、部活動懇談会、映画会を開催し、交通安全指導員による街頭指導。
- ▽道路不審使用の排除。
- ▽事故多発箇所、通学路等道路環境の点検整備。
- ▽学校、幼稚園等では、交通安全の点検。
- ▽交通安全教室、討論会、映画会の開催。
- ▽標識、ポスターの作品募集と展示。
- ▽自転車等通学用具の点検。
- ▽交通機関等では、
- ▽車両の点検及び安全整備。
- ▽各事業場毎に法令講習会、討論会、映画会の開催。

万一、交通事故にあつて、まだ、未加入の方がいます。たう入金三百六十円を市交通安全対策課又は各支所窓口にお持ち下さい。なお、小中学生は各学校で舞金をおわたします。この制度は三百六十円の掛金で万一事故にあつた場合から五十万円までの見舞金をおわたしようというものです。赤ちゃんとあつたり数で、だれでも加入できます。

万一の事故に備えて 交通災に加入しましょう

交通安全に加入して、万一の事故に備えて。交通安全に加入して、万一の事故に備えて。交通安全に加入して、万一の事故に備えて。

- ▽安全運転管理、安全運行管理の徹底。
- ▽道路不審使用、不法占用の除去。
- ▽違法駐車、青空駐車の除去。
- ▽積載制限の遵守。
- ▽交通取締り機関では、
- ▽街頭指導、立入指導、パトロールを強化します。
- ▽このようにして学校や職場等に交通安全を認識してもらおうと、共に家庭でも十の誓をもとに交通安全について話し合ってください。たとえば新聞の事故記事をみて何故事故が起つたのかを子供さんとまじえて話し合ってみてはいかがですか。
- ▽家庭内の話し合いと日常のしつけによって交通事故を少しでも防ぎたいものです。
- ▽それは次に交通安全施設の整備を各行政機関は今年度だけ実施するのを市交通安全実施計画からみると
- ▽交通安全施設を整備すること。道路及び道路の周囲の諸条件を改善することにより、交通事故を防止し、交通安全と円滑な交通のために必要不可欠な施策の一つです。
- ▽今年度は、関係行政機関の協力のもとに総合的な交通安全施設の整備を進めます。まず、歩行者を事故から守るために
- ▽歩道新設、二十ヶ所約十五km
- ▽歩道橋、四ヶ所
- ▽歩道舗装、二ヶ所、二・五km
- ▽ガードレール七ヶ所、二・四km

交通安全に加入して、万一の事故に備えて。交通安全に加入して、万一の事故に備えて。交通安全に加入して、万一の事故に備えて。

交通安全に加入して、万一の事故に備えて。交通安全に加入して、万一の事故に備えて。交通安全に加入して、万一の事故に備えて。

49年別別大気汚染物質濃度測定結果

項目	亜硫酸ガス濃度 (PPM)			浮遊粉じん量 (mg/m ³)			オキシダント濃度 (PPM)			二酸化窒素濃度 (PPM)			一酸化窒素濃度 (PPM)		
	4月	5月	6月	4月	5月	6月	4月	5月	6月	4月	5月	6月	4月	5月	6月
大分県庁	0.024	0.022	0.034	0.031	0.028	0.050	0.054	0.036	0.038	0.017	0.018	0.027	0.010	0.010	0.006
国立高等学校	0.018	0.023	0.033	0.030	0.028	0.039	0.041	0.054	0.050	0.012	0.016	0.015	0.001	0.002	0.003
日岡中学校	0.019	0.021	0.021	0.031	0.035	0.058	0.037	0.044	0.056	0.016	0.015	0.018	0.004	0.004	0.003
南大分小学校	0.014	0.015	0.020	0.041	0.034	0.055	0.035	0.032	0.037	0.022	0.029	-	0.016	0.011	0.009
鶴崎小学校	0.012	0.014	0.020	0.025	0.022	0.027	0.053	0.048	0.016	0.014	0.011	0.001	0.001	0.001	0.001
大分小学校	0.018	0.017	0.025	0.034	0.032	0.071	0.052	0.043	0.055	0.012	0.013	0.011	0.001	0.001	0.001
坂ノ市支所	0.019	0.020	0.024	0.037	0.042	0.049	0.038	0.038	0.052	0.007	0.010	0.008	0.002	0.002	0.002
公害衛生センター	0.018	0.017	0.019	0.043	0.040	0.058	0.060	0.037	0.043	0.014	0.010	0.011	0.004	0.004	0.004
三佐小学校	0.010	0.011	0.014	0.021	0.019	0.046	0.039	0.030	0.033	0.015	0.014	0.013	0.002	0.002	0.003
荷揚町小学校	0.030	0.031	0.039	0.029	0.025	0.035	0.030	0.020	0.018	0.026	0.027	0.025	0.012	0.007	0.006
東大分小学校	0.022	0.023	0.024	0.042	0.039	0.053	-	-	-	-	-	-	-	-	-
別保小学校	0.017	0.014	0.019	-	-	-	-	-	-	-	-	-	-	-	-
大分工業大学	0.019	0.017	0.019	-	-	-	-	-	-	-	-	-	-	-	-
滝尾小学校	0.014	0.016	0.018	-	-	-	-	-	-	-	-	-	-	-	-
上久所公民館	0.016	0.021	0.021	-	-	-	-	-	-	-	-	-	-	-	-
植田小学校	0.016	0.009	0.017	-	-	-	-	-	-	-	-	-	-	-	-
竹中小学校	0.012	0.017	0.020	-	-	-	-	-	-	-	-	-	-	-	-
八幡小学校	0.013	0.015	0.016	-	-	-	-	-	-	-	-	-	-	-	-

※県公害衛生センター資料含む。

全炭化水素濃度 (メタン換算値 PPM)

測定場所	4月	5月	6月
市役所横交差点	4.1	4.0	3.6

49年6月風配図



大分の青空いつまでも 6月の大気測定結果

6月の亜硫酸ガス濃度は先月にくらべて一般的に高くなっています。一酸化窒素濃度は先月とほぼ同じですが、県庁、南大分小学校でやや低くなっています。浮遊粉じん量も全般的に高くなっています。風向は南東から南にかけての風が減少したほかは先月とほぼ同じ傾向を示しています。6月は光化学スモッグ予報が3回発令されています。今後はテレビ、ラジオ等の報道に注意し、予報が発令された場合は屋外での運動をやめ、屋内に入ってください。また、自動車の運行はさけるようにしてください。

SO₂濃度 全般的に高い

6月の亜硫酸ガス濃度は先月にくらべて一般的に高くなっています。一酸化窒素濃度は先月とほぼ同じですが、県庁、南大分小学校でやや低くなっています。浮遊粉じん量も全般的に高くなっています。風向は南東から南にかけての風が減少したほかは先月とほぼ同じ傾向を示しています。6月は光化学スモッグ予報が3回発令されています。今後はテレビ、ラジオ等の報道に注意し、予報が発令された場合は屋外での運動をやめ、屋内に入ってください。また、自動車の運行はさけるようにしてください。

ゴミを見直そう

3千6百50万円の節減が可能に

水切りやゴミ分別の徹底で

急激な増加を続けるゴミ。この数年新聞やテレビで「ゴミ戦争」という言葉が報道され、東京など大都会でのゴミ問題の深刻さは頂点を達しています。幸い本市では事態はそこまで悪化していませんが、将来「ゴミ戦争」に突入しないとも限りません。そこで市では、いち早く、清潔な生活環境を築き、台所ゴミなどの燃えるゴミの市内全域収集、燃えないゴミの定期収集を四十七年七月に始めました。当時七万五千の収集対象世帯が、現在は九万一千世帯となり四十八年度は燃えるゴミ約四万三千トン、燃えないゴミ約五万五千トンの膨大な量を市の清掃車で収集処理しました。しかも、ゴミの排出量はこのままでいけますと、ますます増加し、その処理費用も膨大になることが予想されます。そこで、どうすればこのゴミ収集費用を節約することができるか、お悩みの兼ねてその実態を説明しましょう。

ゴミの分別で

一千万円

燃えるゴミが年四万三千トンといいますが、一日約百二十トンの排出量となります。ところがこの百二十トンの中には、燃えないゴミ(例えばビンカン類)が約二二%、重さにして約十五トンも含まれています。もし、この十五トンのビンカン類を燃えるゴミから除き、すく、焼却のための経費が一日約四万五千円節約できます。このビン、カンなどの燃えないゴミが不燃物の収集に出され、埋立場に埋める経費が約一万五千円かかりますから、差引一日で約三万円、年間で約一千万円が節約できることとなります。

燃えるゴミが年四万三千トンといいますが、一日約百二十トンの排出量となります。ところがこの百二十トンの中には、燃えないゴミ(例えばビンカン類)が約二二%、重さにして約十五トンも含まれています。もし、この十五トンのビンカン類を燃えるゴミから除き、すく、焼却のための経費が一日約四万五千円節約できます。このビン、カンなどの燃えないゴミが不燃物の収集に出され、埋立場に埋める経費が約一万五千円かかりますから、差引一日で約三万円、年間で約一千万円が節約できることとなります。

燃えるゴミが年四万三千トンといいますが、一日約百二十トンの排出量となります。ところがこの百二十トンの中には、燃えないゴミ(例えばビンカン類)が約二二%、重さにして約十五トンも含まれています。もし、この十五トンのビンカン類を燃えるゴミから除き、すく、焼却のための経費が一日約四万五千円節約できます。このビン、カンなどの燃えないゴミが不燃物の収集に出され、埋立場に埋める経費が約一万五千円かかりますから、差引一日で約三万円、年間で約一千万円が節約できることとなります。

公德心で

6百50万円

ゴミの水切りで

一千万円

通常、ゴミの中に含まれる水分の比率、いわゆる含水率は五〇%です。この含水率は毎年六七、八、九の四ヶ月間は約六〇%に上昇しています。含水率五〇%のゴミを焼却す

通常、ゴミの中に含まれる水分の比率、いわゆる含水率は五〇%です。この含水率は毎年六七、八、九の四ヶ月間は約六〇%に上昇しています。含水率五〇%のゴミを焼却す

通常、ゴミの中に含まれる水分の比率、いわゆる含水率は五〇%です。この含水率は毎年六七、八、九の四ヶ月間は約六〇%に上昇しています。含水率五〇%のゴミを焼却す

通常、ゴミの中に含まれる水分の比率、いわゆる含水率は五〇%です。この含水率は毎年六七、八、九の四ヶ月間は約六〇%に上昇しています。含水率五〇%のゴミを焼却す

通常、ゴミの中に含まれる水分の比率、いわゆる含水率は五〇%です。この含水率は毎年六七、八、九の四ヶ月間は約六〇%に上昇しています。含水率五〇%のゴミを焼却す

通常、ゴミの中に含まれる水分の比率、いわゆる含水率は五〇%です。この含水率は毎年六七、八、九の四ヶ月間は約六〇%に上昇しています。含水率五〇%のゴミを焼却す

通常、ゴミの中に含まれる水分の比率、いわゆる含水率は五〇%です。この含水率は毎年六七、八、九の四ヶ月間は約六〇%に上昇しています。含水率五〇%のゴミを焼却す

通常、ゴミの中に含まれる水分の比率、いわゆる含水率は五〇%です。この含水率は毎年六七、八、九の四ヶ月間は約六〇%に上昇しています。含水率五〇%のゴミを焼却す

通常、ゴミの中に含まれる水分の比率、いわゆる含水率は五〇%です。この含水率は毎年六七、八、九の四ヶ月間は約六〇%に上昇しています。含水率五〇%のゴミを焼却す

通常、ゴミの中に含まれる水分の比率、いわゆる含水率は五〇%です。この含水率は毎年六七、八、九の四ヶ月間は約六〇%に上昇しています。含水率五〇%のゴミを焼却す



不法投棄のゴミ処理には多額の費用が

立っています。例えば末広町の踏切付近、都町のジャングル公園東南の角がその好例です。

このような場所にゴミが投棄され、酔客がまきつて放尿し、これらの臭いが入り交じり、極めて不愉快な悪臭源となり、このため不法投棄された関係地区からの苦情が絶えません。不法投棄されたゴミを処理するのには、家庭ゴミの処理に要する経費はトン当たり約二万五千円です。家庭ゴミの処理経費がトン当たり約一万円です。八年度に処理された不法投棄のゴミの量は約二百五十トンです。から六百五十万円が不法投棄の

このように場所によってゴミが投棄され、酔客がまきつて放尿し、これらの臭いが入り交じり、極めて不愉快な悪臭源となり、このため不法投棄された関係地区からの苦情が絶えません。不法投棄されたゴミを処理するのには、家庭ゴミの処理に要する経費はトン当たり約二万五千円です。家庭ゴミの処理経費がトン当たり約一万円です。八年度に処理された不法投棄のゴミの量は約二百五十トンです。から六百五十万円が不法投棄の

このように場所によってゴミが投棄され、酔客がまきつて放尿し、これらの臭いが入り交じり、極めて不愉快な悪臭源となり、このため不法投棄された関係地区からの苦情が絶えません。不法投棄されたゴミを処理するのには、家庭ゴミの処理に要する経費はトン当たり約二万五千円です。家庭ゴミの処理経費がトン当たり約一万円です。八年度に処理された不法投棄のゴミの量は約二百五十トンです。から六百五十万円が不法投棄の

このように場所によってゴミが投棄され、酔客がまきつて放尿し、これらの臭いが入り交じり、極めて不愉快な悪臭源となり、このため不法投棄された関係地区からの苦情が絶えません。不法投棄されたゴミを処理するのには、家庭ゴミの処理に要する経費はトン当たり約二万五千円です。家庭ゴミの処理経費がトン当たり約一万円です。八年度に処理された不法投棄のゴミの量は約二百五十トンです。から六百五十万円が不法投棄の

このように場所によってゴミが投棄され、酔客がまきつて放尿し、これらの臭いが入り交じり、極めて不愉快な悪臭源となり、このため不法投棄された関係地区からの苦情が絶えません。不法投棄されたゴミを処理するのには、家庭ゴミの処理に要する経費はトン当たり約二万五千円です。家庭ゴミの処理経費がトン当たり約一万円です。八年度に処理された不法投棄のゴミの量は約二百五十トンです。から六百五十万円が不法投棄の

このように場所によってゴミが投棄され、酔客がまきつて放尿し、これらの臭いが入り交じり、極めて不愉快な悪臭源となり、このため不法投棄された関係地区からの苦情が絶えません。不法投棄されたゴミを処理するのには、家庭ゴミの処理に要する経費はトン当たり約二万五千円です。家庭ゴミの処理経費がトン当たり約一万円です。八年度に処理された不法投棄のゴミの量は約二百五十トンです。から六百五十万円が不法投棄の

このように場所によってゴミが投棄され、酔客がまきつて放尿し、これらの臭いが入り交じり、極めて不愉快な悪臭源となり、このため不法投棄された関係地区からの苦情が絶えません。不法投棄されたゴミを処理するのには、家庭ゴミの処理に要する経費はトン当たり約二万五千円です。家庭ゴミの処理経費がトン当たり約一万円です。八年度に処理された不法投棄のゴミの量は約二百五十トンです。から六百五十万円が不法投棄の

新清掃工場の建設急ピッチ

来年5月に完成の予定

皆さんの家庭や事業所などから排出される可燃性のゴミは一日約百八十六トンと推計されますが、そのほとんどが米良清掃工場で焼却されています。米良清掃工場の施設は、連続燃焼式機械炉で、一日処理能力

皆さんの家庭や事業所などから排出される可燃性のゴミは一日約百八十六トンと推計されますが、そのほとんどが米良清掃工場で焼却されています。米良清掃工場の施設は、連続燃焼式機械炉で、一日処理能力

皆さんの家庭や事業所などから排出される可燃性のゴミは一日約百八十六トンと推計されますが、そのほとんどが米良清掃工場で焼却されています。米良清掃工場の施設は、連続燃焼式機械炉で、一日処理能力

皆さんの家庭や事業所などから排出される可燃性のゴミは一日約百八十六トンと推計されますが、そのほとんどが米良清掃工場で焼却されています。米良清掃工場の施設は、連続燃焼式機械炉で、一日処理能力

皆さんの家庭や事業所などから排出される可燃性のゴミは一日約百八十六トンと推計されますが、そのほとんどが米良清掃工場で焼却されています。米良清掃工場の施設は、連続燃焼式機械炉で、一日処理能力

皆さんの家庭や事業所などから排出される可燃性のゴミは一日約百八十六トンと推計されますが、そのほとんどが米良清掃工場で焼却されています。米良清掃工場の施設は、連続燃焼式機械炉で、一日処理能力

中心部の収集方式を変更

ボックスからポリ容器へ

最近の道路交通事情は、車の激増等により日毎に悪化の一途をたどっています。特にダストボックスによるゴミ収集地域では、ボックスを直接道路上に設置したところが多く、大道路を狭くし、そのため交通渋滞を起したり交通事故を誘発するケースが増えています。更に、歩道の上にボックスが設置されているところでは、児童・生徒の通学等にも支障をきたしている実状です。

最近の道路交通事情は、車の激増等により日毎に悪化の一途をたどっています。特にダストボックスによるゴミ収集地域では、ボックスを直接道路上に設置したところが多く、大道路を狭くし、そのため交通渋滞を起したり交通事故を誘発するケースが増えています。更に、歩道の上にボックスが設置されているところでは、児童・生徒の通学等にも支障をきたしている実状です。

最近の道路交通事情は、車の激増等により日毎に悪化の一途をたどっています。特にダストボックスによるゴミ収集地域では、ボックスを直接道路上に設置したところが多く、大道路を狭くし、そのため交通渋滞を起したり交通事故を誘発するケースが増えています。更に、歩道の上にボックスが設置されているところでは、児童・生徒の通学等にも支障をきたしている実状です。

最近の道路交通事情は、車の激増等により日毎に悪化の一途をたどっています。特にダストボックスによるゴミ収集地域では、ボックスを直接道路上に設置したところが多く、大道路を狭くし、そのため交通渋滞を起したり交通事故を誘発するケースが増えています。更に、歩道の上にボックスが設置されているところでは、児童・生徒の通学等にも支障をきたしている実状です。

税金アラカルト⑮

償却資産

今回は固定資産のうち償却資産について問答形式で説明しましょう。

問 償却資産が土地や家屋と違う点は何ですか。

答 償却資産は土地や家屋のように台帳課税ではなく、申告していただき、それによって課税するという申告制です。

問 では、申告しなければいけない人はどんな人ですか。又申告時期はいつですか。

答 毎年1月1日現在、土地および家屋以外の事業用の資産(償却資産)を所有する法人および個人、例えば会社、工場、病院、個人の経営するお店等は、その減価償却額又は減価償却費が法人税法又は所得税法の規定により、所得の計算上損金又は必要経費に算入されるものを毎年1月31日までに申告する必要があります。

問 償却資産とはどんなものか。その内容を説明して下さい。

答 事業用の資産(償却資産)の内容は次のとおりです。

(1) 構築物 煙突、橋、ドック、岸壁、さん橋、軌道、貯水池、その他土地に定着する土木設備等

(2) 機械および装置 工作機械、木工機械、印刷機械、食品製造加工機械、医療機械、土木建設機械、原動機、ポンプ、その他各種産業機械および装置

(3) 船舶 客船、貨物船、油槽船、漁船、はしけ、ボート等

(4) 車両および運搬具 フォークリフト等の特殊自動車、トラック、手押車、その他運搬車。ただし、自動車税および軽自動車税の対象となるものは除かれます。

(5) 工具器具および備品 測定工具、検査工具、取付工具、切削工具、金庫、戸棚、椅子、陳列ケース、ルームクーラー、プロパンガス容器、冷蔵庫、その他業務用の什器、備品等。

以上の物件が償却資産として課税の対象となります。

問 では最後に、所有者から申告書が提出されたらどのように税金を決定するのかわかりやすく説明して下さい。

答 毎年1月1日現在償却資産を所有する所有者からの申告に基づき、その取得価額に耐用年数による償却率を乗じて計算した金額を取得価格から控除し、賦課期日現在(毎年1月1日)の課税標準額を算出し税金を決定します。

(注) 取得価額：購入した償却資産の取得時における価額。耐用年数：大蔵省令による償却資産の耐用年数表による。償却率：定率法を用いる。

今月の納税

市県民税 第2期
国民健康保険税 第3期
税金は納期限内に納めましょう

カメラスポーツ



三佐仲よしプールが完成
旧三佐小学校跡に建設していたプールが完成し、7月19日竣工式が行われました。このプールは九州初の流水式ロータリープールで隣には幼児用の円形プールもあります。なおこのプールは九石と昭電コンビナートがそれぞれ操業10周年と5周年を記念して市に寄贈したものです。



婦人水泳教室を開く
子どもの水難事故防止のためにはまずお母さんたちが泳げなくてはと、7月16日から5日間婦人水泳教室が開かれました。完成したばかりの市営温水プールに約60人のお母さんが集まり、熱心にコーチの指導を受けていました。



市内名木めぐり

市内に点在する名木を見て歩こうと第一回の市内名木めぐりが7月21日に行われました。この日見学した名木は西福寺のマツ、賀来神社のケヤキ、国分寺のスキの3本。小学生から88歳のおとしよりまで約80人が参加していました。



七瀬川ににしきゴイを放流
市河川愛護協会では「川をきれいにする運動」の一環として7月12日七瀬川に6万5千匹のにしきゴイを放流しました。

重度心身障害者へ福音

住宅設備改造費を補助します

市では重度心身障害者またはその保護者が住宅設備を改造する場合、その費用を補助しています。補助の対象となる改造工事は現在使用中の浴室、便所、玄関台所等、これらを障害者向けに改造する場合。この補助を受けられる方は次のいずれかに該当する方です。

医療費を一部助成

母子家庭の児童・心身障害者に

市では7月1日から母子家庭の児童と、心身障害者に医療費の一部を助成しています。該当される方は、市福祉課又は支所市民係へ申請して下さい。医療費の交付は申請した翌月になり、医療費の交付の日以後の診療分から助成の対象になります。

日	8月12日まで毎日9時から17時まで
場所	県新都庁開発局(萩原) 大在庁舎(大字浜)

8月は道路を守る月間です

道路は私達みんなの財産です。市では8月1日から31日までの一カ月間、道路環境の整備を積極的に進めていきます。市民の皆さんも次のことに協力下さい。

小企業経営改善資金を貸します

大分商工会議所では小企業者の方が経営改善に必要な小口資金を会員の推薦によって国民金融公庫から無担保、無保証人で融資する制度を設けています。

県心身障害者扶養共済制度に加入しませんか

心身に障害のある者を扶養している保護者を対象にした共済制度があるのを存じでしょうか。この制度は保護者を加入者として、毎月掛金を納めることにより、その加入者が死亡した場合、心身障害者に終身にわたって年金を支給しようというものです。

市民のコーナー

高額療養費の支給制度とは...

他科での診療分を含めることこの制度は償還方式をとっていますので、3割の自己負担分はいつたん病院の窓口で支払い、後日世帯主の申請により支給いたします。

電話番号はメモしましょう

急ぎの用件ができてから、あわてて104番へ番号を問い合わせる104番に問い合わせる間に間違いな電話がかかってくるかも知れません。

寄付のお礼

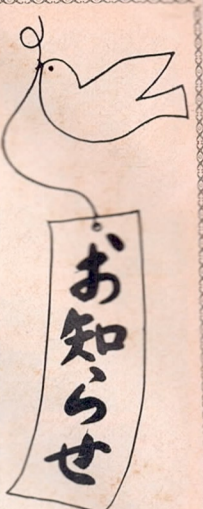
次の方々からご寄付がありました。厚くお礼申し上げます。

文化会館の催し

〔大ホール〕
▽1日 教育講座(10時会員制)
▽5日 カワイ音楽教室発表会(9時半)▽7日 ポピュラーソングコンテスト(16時有料)

公民館だより

中央公民館行事
会場は文化会館、その他は公民館で行います。



お盆にはし尿収集を休みます

8月12日から15日までの4日間、し尿収集業者並びにし尿浄化槽清掃業者はお盆休みです。8月11日は収集業務を行います。(業務第二課・内線353)

外国人登録証明書の切替え

外国人登録証明書の切替えを8月から10月までの3カ月間行います。この切替えは登録を受けた日から3カ年を経過する日のまえから30日以内に行わなければならない。登録証明書を確保のうえ該当される方は早目に居住管内の市民課又は支所、出張所に申請して下さい。(切替手続きに必要なもの) ①登録証明書 ②写真(最近6カ月以内に撮影した正面半身)14歳以下の方は必要ありません。(市民課・内線328)

高年齢者の職業相談室を開設

高年齢者の雇用促進をはかるため、個人の能力と体力に応じた職業相談を始めました。ご希望の方は気軽にご利用下さい。▽開設場所 市社会福祉センター(須田町3丁目352050) ①開設日時 月曜日を除く毎日午前8時30分から午後5時まで

家庭児童相談室の利用

市では福祉事務所内に家庭児童相談室を設け、2人の相談員が親切に子どもさんのことについての相談に応じています。こどもの性格や、しつけ、ことば、からだの発達の問題等や、家庭生活でお困りの方は、どんな利用を

市職員採用試験を行います

今回の調査対象は49年1月2日から8月15日までの間に、(職種) 作業職(市の火葬場の業務に従事) (採用人員) 男子1名 (受験資格) 昭和19年4月1日以降に出生した男子で最終学歴が学校教育法による中学校又は高等学校を卒業した者。 (試験日時・場所) 8月18日9時 市役所第一会議室 (人事課・内線369)

Table with 2 columns: Office Name and Phone Number. Includes 市役所, 夜間, 鶴崎支所, etc.

にせ消防署員にご注意を

最近市内で、消防署の職員とまぎらわしい言動で消火器を販売している業者がいます。消火器の職員は消火器の販売をしていませんのでご注意ください。なお、このようなことがありましたら、その場で消防署にご連絡下さい。(消防本部・内線327)



[ダチョウ]

世界中で一番大きな鳥で、体重は130kg、高さ2m以上に達する。東アフリカの草原に生息する。オスは羽の色が黒く、メスは灰色である。1時間に60kmも走り、卵は1kgあり、2週間から28日まで水の中に産みつけられる。

Table titled '8月の健康相談日' with columns for Date, Location, and Time.

農振地域除外申請は8月20日まで

市街化調整区域内の農振地域内(宅地等に使用)する場合は農振地域利用区域内の農地指定解除申請をしなければなりません。この申請受付を毎年8月20日に行っています。農地転用希望者は8月20日までにこの申請を市農政課に下さい。

原爆犠牲者のめい福と被爆者の一日も早い治癒を祈る黙とう。8月6日 8時15分、8月9日 11時2分。一分間サイレンを吹鳴しますので黙とうをお願いします。8月15日正午、一分間サイレンを吹鳴しますので黙とうをお願いします。

「物価」に対する苦情相談は

水道メーターの検針は、料金水道メーターの検針は、料金計算上一番大事な基礎です。検針がスムーズにいかに

結婚相談所が移転

移転先 市社会福祉センター3階 須田町3丁目5111 (電話) 2050

子ども水泳教室を募集

小学校5・6年生を対象に市営温水プールで水泳教室を開きます。参加希望者は直接プール事務室に会員登録料、印かんをお持ちのうえ申し込んで下さい。期間 8月18日から28日まで。水金、日曜日10時から11時まで。定員 40名。会費 50円、別に保険料100円が必要。

市の観光写真を募集

市では市内にある数多くの観光資源や優れた資源を題材にした観光写真を募集しています。奮って応募下さい。

3等米作りシラ

8月は稲の収穫を決定する最も重要な時期です。次の点に注意して下さい。①稲刈り時期 中干しを先行し、刈り取りは稲の過熟を防ぎ、無効分を抑制し、有効穂数を確保します。②この時期は稲の根が弱まりますので、土に酸素を送り根の活力を強くするよう、是非非力して下さい。時期は出穂前40日から30日前頃が適期です。中干し後は足跡に水がある

無料相談所を開設

8月18日 9時~16時 場所 県労働福祉会館(県立病院前) 相談内容 土地建物の相続、売買担保設定等、民事訴訟等の手続

レントゲン健康診断を行います

対象者 15歳以上の人(高校生、大学生および50人以上の従業員を有する事業所に勤務している人を除きます) 該当者は必ず最寄りの場所を受けて下さい。(経費) 無料 (その他) ①この診断による検査の通知をします。

銃砲の検査を行います

銃銃、空気銃、銃打銃、神楽刀の検査を次のとおり行います。の返納、銃銃等廃棄する者のみ必要です。と共に該当のものをもって必ず受けて下さい。運搬の際は盗難、紛失防止に十分注意すると共に容器に入れるか覆いかぶせて下さい。

日曜祝日当番医

Table with columns for Date, Location, and Doctor Name. Lists on-call doctors for various districts on Sundays and holidays.

診療時間 救急病院 8時30分~翌8時30分 その他の病院 9時~17時

大分市工業展覧会

出品対象 工業者に限る。会期 10月4日~13日

16日に供養踊り大会を開く

毎年、盆に行われている戦没戦死者追悼し、平和を祈る黙とう。8月15日正午、一分間サイレンを吹鳴しますので黙とうをお願いします。

戦没者遺族家庭へお供物を

市では戦没者遺族の方にお供物をあげています。また、お供物が届いていない遺族の方は市社会課又は各支所野出出張所へお供物を下さい。(社会課・内線242)

無料相談所を開設

8月18日 9時~16時 場所 県労働福祉会館(県立病院前) 相談内容 土地建物の相続、売買担保設定等、民事訴訟等の手続

レントゲン健康診断を行います

対象者 15歳以上の人(高校生、大学生および50人以上の従業員を有する事業所に勤務している人を除きます) 該当者は必ず最寄りの場所を受けて下さい。(経費) 無料 (その他) ①この診断による検査の通知をします。

銃砲の検査を行います

銃銃、空気銃、銃打銃、神楽刀の検査を次のとおり行います。の返納、銃銃等廃棄する者のみ必要です。と共に該当のものをもって必ず受けて下さい。運搬の際は盗難、紛失防止に十分注意すると共に容器に入れるか覆いかぶせて下さい。

身元不明の行旅死亡人

行旅死亡人(死亡した人が市社会課でお心あたりの方は市社会課まで申し出て下さい) 30歳以上の女性 死亡年月日 7月10日午前6時頃 死亡場所 日豊線高崎山トンネル付近 死因 不明 身長(約) 150cm 肉体的特徴 青色スカート、ピンク色の夏色ブラウス、白スリッパ、白色ゴムシューズ、所持品 金、所持品なし (社会課・内線242)

SO2濃度

SO2濃度