



49年度交通安全実施計画 安全施設の充実をはかる

交通安全モデル市に選定

この交通安全モデル市とは、県民を交通事故から守るため交通量及び交通事故の増加状況等からみて、特に交通安全対策を講ずる必要の認められる地域を持つ市町村を「交通安全モデル市町村」に指定し、交通安全に関する施策を総合的、重点的に実施することを目的として発足したものです。これを受けて市では、特に安全施設の充実を図るなど、四十九年度には次のような施策を強力に推進することとしています。

交通安全運動の推進

春の交通安全運動は十五日で終了ですが、秋にも運動を行い特に子供と老人を交通事故から守るため、スクールゾーンの拡充、老人に対する交通安全教室を開くほか、毎月三回母親と子供老人等を対象に移動交通安全教室を開く予定です。

交通安全施設の整備

市街地の子供が自動車の脅威にさらされることなく、安心して遊べるための児童公園の設置を促進します。現在市内には九十カ所の児童公園がありますが今年度新たに四カ所設置します。

安全施設の整備

自転車安全利用モデル市の指定に応え、自転車歩行者道を十カ所、八千五百五十メートル整備するほか歩道六カ所、防護柵反射鏡、案内標識等の整備を進めます。

交通安全相談所の充実

交通事故の加害者や被害者のために交通事故に対する法律相談に応じ、円満な解決を図ることを目的に四十三年度から設置

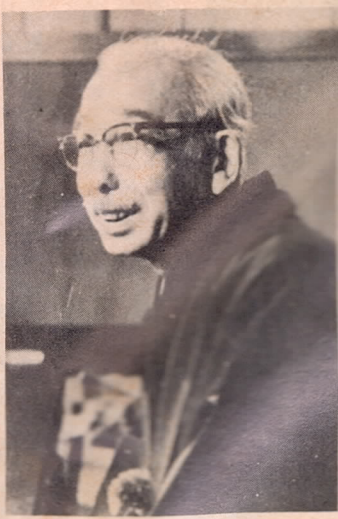
世はまさに交通戦争。市内では今日も数多くの人々が交通事故の危険にさらされ、尊い生命が失われています。市では、このような交通事故から市民を守るため、積極的に交通安全に取り組みんでいます。そこで今回は、四十九年度の市の交通安全対策について説明しましょう。

幸いに昨市内の交通事故は四十七年比で死者、負傷者、件数とも減少していますが、悲惨な事故はまだあとをたらしません。市ではこれらの交通事故から市民の生命を守るため、五カ年

大分市名誉市民

福田平八郎先生を悼む

大分市の名誉市民であり日本分文化会館大ホールにおいて大分市公葬を執り行います。福田平八郎先生は明治二十五年二月二十一日午後六時四十分、急性母安さんのご長男として生まれ、一粒種として両親の慈愛を一身にあつめて成長されました。四月十五日午後一時から大



画才をもち、その後恩師首藤雨村先生、巖父馬太郎さんの奨めで、明治四十三年十九歳でいよいよ画業に志し、京都市立美術工芸学校に入学、その第一歩を踏み出されましたが豊かな天分に加わるに常人の及ばぬ鋭い努力と精進により、同校及び京都市立絵画専門学校を通じて何れも優秀な成績で卒業されました。翌年、第一回帝展に「雪」が初入選、以後第三回は「鯉」第四回は「鶴」が何れも特選となり、その後、無鑑査で出品を続け次第に画壇の注目をひいてまいりました。その後も「鮎」、「竹」、「青柿」の名作を出し、戦後においては

大在・坂ノ市海岸の貝は安全

九大温研の分析で判明

潮干狩りシーズンも、いまだ続いています。そこで、市では別府湾の貝を食べても人体に害がないかどうかを調査するため、シズン入り前に先行して二月二十七日、細、丹生川河口、大在、白木、守江の合計五カ所の海岸でアサリ貝を採取し

各地点のアサリ貝分析値 (単位ppm)

項目	地区	細	丹生川	大在	白木	守江
カドミウム		0.191	0.161	0.309	0.342	0.196
銅		1.88	1.93	1.82	2.85	2.24
鉛		0.693	0.645	0.790	0.975	0.976
総水銀		0.019	0.020	0.032	0.025	0.027
有機水銀		検出されない				
ヒ素		0.73	0.26	0.19	2.00	0.48

住居番号をつけましょう

戸番のない住宅は届け出を

住居表示区域内に居住している方で、住宅や事業所等に住居番号がついていないところはあります。この住居番号をつけると郵便物が早く、しかも間違いなく配達されるほか、遠方の知人が来訪されるとき、まごつかず、すぐ家を探し出すなど利便な点が多くあります。まだ住居番号をつけていない住宅や事業所がありましたら、次の手続きを早く住居番号をつけるようにしましょう。○住居表示区域内で新築や改築をし、家屋や事業所等に住居番号(緑色の戸番)がついていないところは届け出てください。○同一場所に新築及び改築をした場合も番号が変わる場合があります。○住居表示区域内で家の売買な

胃がんの検診料が半額に

早期発見・早期治療を

本年度から胃がん、婦人がんの検診料は市が半額負担することになりました。これにより、胃がんは三百五十円、婦人がんは二百円で受診できるようになりましたので、是非、検診をお受けください。四十八年度の胃がん、婦人がん検診は自治会、婦人会の協力により胃がん検診者は千五百十

消費生活案内

ゴミ公害をなくそう

空ビン・空缶などの回収に協力を

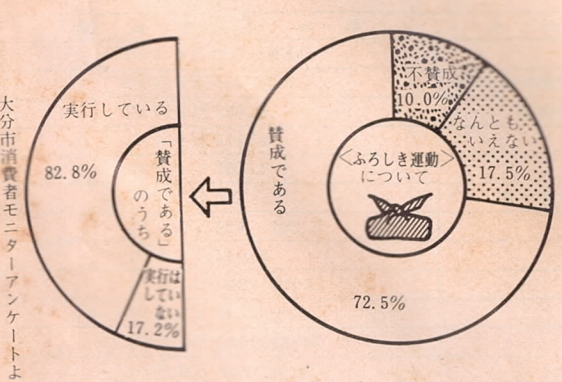
消費者を守る法律シリーズ⑧

農林物資規格法

この法律では、農林物資の規格を定め、品質の改善、生産の合理化、取引の公正化を図るとともに、品質に関する適正な表示を行わせることにより消費者が商品を選択する際の目安となるよう図っています。また、農林大臣の登録を受け



実行しています〈ふるしき運動〉



予算特集



「青空と緑にはる豊かで住みよい都市づくり」に投入する今年度の一般会計予算額は約二百二十五億六千九百九十九万九千九百九十九円。この予算を駆使して五つの主要施策を進めていきます。

すでに四月一日号では教育文化の向上と産業の振興の一部について予算の使いみちをみてきました。引き続き今回は社会福祉の充実、産業の振興、生活環境の整備、都市基盤の整備の予算の使いみちをみていきます。

社会福祉の充実

福祉優先の施策を展開

医療費の助成等を拡大

老人福祉



園児と遊ぶおとしより (清心園で)

老人人口、高齢者世帯の増大など老人福祉対策は今後、ますます重要性をまわしてきています。新年度はこの老人福祉対策に一層の充実を図ることとしていきます。

まず、老人が自然に親しみながら健康増進にもつなげる施設

敬老公園を新設します。この敬老公園は北下郡羽根山に建設するもので、約一ヘクタールの用地に苑路をはじめ長寿の森、花畑等を設け広く利用していただきます。

また、この中に懐古の家や趣味の館を建設し、昔の生活を楽しんだり、陶器などの民芸品を作ったりする場所を提供する計画です。

この建設費として新年度は三千万円を計上しています。老人の医療費助成では従来の所得制限を全廃し七十歳以上の老人が、すべて等しく無料で医療を受けることができるようにしました。

この助成費として五億二千万円を計上しています。また、市の制度としての敬老年金も対象範囲を拡大し、年齢を従来の七十五歳から七十歳に引下げると共に、それぞれの年金額を増額しました。

老人健康診査委託料：四百九十八万円
老人訪問事業委託料：百九十二万円
老人相談員設置委託料：七十一万四千円
老人相談員機購入費・移転工事費：四十二万円

老人性白内障手術費：十六万九千九百九十九円
老人同居している家庭には老人居室整備資金を無利子で貸付しています。貸付額は五十万円以内で、夫婦部屋の場合の建設面積は二十一平方メートル以内、一人部屋の場合の建設面積は十五平方メートル以内です。

このほか老人援護費に一億千七百二十万円を計上しています。一方、寝たきり老人に対して新たに便器購入費を三分の二補助することにしました。この経費として二百万円を計上しています。

このほか従来から行っている老人福祉諸費の主なものを紹介共働き家庭の増加により保育

を必要とする児童が増大しており、保育所に対する市民の要望はあつちあつちと増えています。この状況をなかで私立保育所が果たす役割にみちみち、その建設資金借入れに對しての利子補給を行い利子負担を軽減させます。また、事務費も思い切った助成をします。

一方、母子福祉では母子世帯児童に対する医療費の負担を解消するため新たに助成事業を行います。この事業の対象者にかかる医療費はこれにより無料となります。

新年度では児童福祉費に八億

産業の振興

農業経営事業の拡大化を図る

林道開設をも推進



昨年度建設したみかん貯蔵倉庫

農業の振興では新年度も農協をはじめ生産団体との提携を密に図っていきます。

まず、生産対策では自立経営農家育成資金の貸付枠を昨年度より大幅に増やし、営農改善を進めるほか、農業経営拡大化対策事業を進めます。

また、新たに土壌病害虫緊急防除事業を行います。この事業は鶴崎、大南地区の約六十ヘクタールに薬剤を注入し土壌改良を行うものです。

このほか休耕地復旧事業とあわせ農作業の委託事業を積極的に進め、生産性の向上を図ることにしています。

このほか、みかん貯蔵施設緊急設置事業を昨年に引き続き実施してみかん価格の安定と果樹農業者の経営の安定を図ることにしています。

さらに、県営パイロット事業として計画を進めてきた大南地区の大規模畜産花木団地造成事業も新年度から着工します。

これら事業のおもな経費をみると、大分市農業協同組合貸付金：三億三千万円
自立経営農家育成資金貸付金：一億円

この桑園は塚野、竹中、百木米良に造成します。造成面積は約五ヘクタール。

▽家畜購入資金貸付金：二千万円
▽米生産調整休耕地復旧事業費補助金：九百万円
▽農業経営拡大化対策事業費補助金：千八百九十八万円

この事業ではトラクター十三台、トレンチャー十五台の農業機械を整備すると共にビニールハウス五百五十坪を建設します。

▽みかん貯蔵施設緊急設置事業費補助金：六百四十万円
この事業はみかんの簡易貯蔵庫を滝尾に四棟、大南に二棟、植田に二棟を設置するもので、一棟あたり十二トンのみかんが

収容できます。

▽家畜糞尿処理施設設置事業費補助金：二百二十二万円
この事業は約二百四十七平方メートルの処理施設を滝尾、植田に、約八十二平方メートルの処理施設を大南に二カ所、植田に一方所、鶴崎に二カ所設けようというものです。また、バリエームカー一台も購入します。

▽農道舗装用原材料購入費：四千六百万円
▽農道新設改良事業費補助金：千八百万円
この事業は新田、船戸、下宗方、東院、田ノ浦、庄ノ原、備後の七路線の農道と松岡水路、再進林道の整備を行うというものです。

▽灌漑排水事業補助金：千八百四十万円
林業振興事業では松くい虫防除対策事業として大南、坂ノ市を中心に行います。その経費として三千六百九十八万円を計上しています。

林道開設事業では二千九百八十五万九千九百九十九円の大南の影平林道と横江線八線の開設を行います。

このなかには母子世帯に小口融資する費用を計上しています。▽児童福祉施設費：二百二十五万三千八百円。このなかには私立保育所建設費、私立保育所運営費、私立保育所補助費、私立保育所運営費補助金、私立保育所、母子世帯の措置費などを計上しています。

▽児童養護施設費（わかば園）：三千三百五十七万七千円。このなかにはわかば園の措置費等が計上されています。

▽児童手当費：二億二千五百三十八万八千円。このなかには十八歳未満の児童を三人以上養育している人、三人以上以上の者一人につき月額三千円を支給する児童手当を計上しています。

▽母子福祉費：百八十二万円。

このなかには母子世帯に小口融資する費用を計上しています。▽母子家庭医療助成費：四百八十五万四千円。このなかには母子世帯の中学生以下の児童の医療費自己負担分を全額補助する事業などを計上しています。

▽心身障害者福祉費：二億二千五百三十八万八千円。このなかには心身障害者に対する医療費の負担を解消するため新たに助成事業を行います。この事業の対象者にかかる医療費はこれにより無料となります。

▽心身障害者福祉手当金：三千五百四十四万円を計上しています。また、心身障害者福祉手当金の増額を行うと共に受給対象者の範囲を拡大します。

身体障害者福祉手当の受給対象範囲は一般が従来一級から二級までだったのを一級から三級まで拡大、児童が従来の一級から二級と三級から六級までだったのをそれぞれ一級から三級と四級から六級に区分しました。福祉手当金は一般が従来四千四百円を六千円に、児童の一級から三級が従来六千円を七千二百円に、四級から六級は従来四千四百円を六千円に増額しました。

精神薄弱者福祉手当金は一般のIQ五十以下が従来四千四百円を六千円に、児童のIQ五十以下が従来六千円を七千二百円に、IQ五十一からIQ七十五までは従来四千四百円を六千円に増額しました。

特別会計

予算総額80億2600万9千円に

特別会計名	本年度予算額
国民健康保険	20億5,240万4千円
国立公園高崎山自然動物園事業	2億1,415万8千円
青果物地方卸売市場事業	8,627万8千円
農業共済事業	8,111万9千円
と畜場事業	1,467万1千円
駄原土地区画整理清算事業	456万3千円
財産区	2億 224万6千円
交通災害共済事業	5,044万6千円
公共下水道事業	20億 860万7千円
土地取得	1億2,099万5千円
水道事業	31億9,052万2千円
合 計	80億2,600万9千円

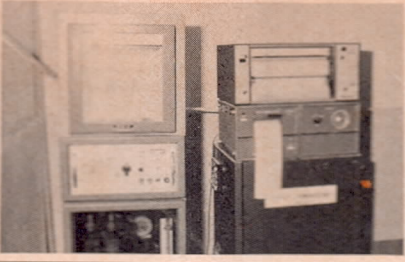
増員も行います。松公園等四方所に四トントンを計上し、安全意

生活環境の整備保全

公害防止のための測定器機を整備

公営住宅は255戸を建設

公害防止対策
公害防止対策では監視体制をさらに強化するため職員を増員すると共に測定器機の整備充実を図りました。



測定器機は新たに一般化炭素測定機のほか水中の総酸素要求量を測る水質分析測定装置、騒音振動測定装置を購入しました。これら測定器機購入費として千三万円を計上しています。

また、住民が被害を受け原因者が判明しない場合の救済制度として新年度から発足する大分県公害被害救済基金の市負担分三百三十八万円を計上しました。一方、中小企業の公害防止費にさらに進めるため公害防止資金融資制度を一層充実させるためその融資の年総額を九千万円から一億五千万円に増額しました。また、一企業あたりの融資限度額を五百万円から千万円に大幅な枠の引上げを行いました。

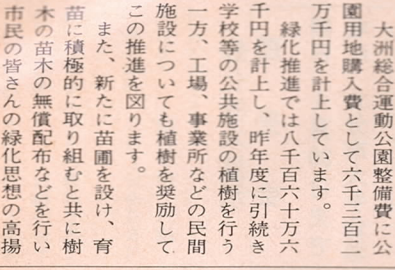
下水道の整備
公共下水道は都市にはなくてはならない公共施設の一つであり、その整備は急がなければなりません。この整備は昨年度に引き続き、西大分地区、福田地区、中央地区、原川地区で建設工事を行い、下水管渠の延長



収集車は三・五トンのクレーン車二台、二・五トンのパッカー車六台、軽四輪車四台、ダンプトラック二台を購入しました。この事業費として千四百六十九万円を計上しています。

清掃事業
清掃事業では福島の清掃工場建設工事を継続して行います。この建設費として五億三千三百万円を計上しています。このほかゴミ処理の収集体制を強化するためゴミ収集車やダンプトラックの購入を行います。

住民の健康対策
健康対策では住民の健康保持に役立てるため新年度から日本脳炎及びインフルエンザの予防接種を無料で行うことになりました。この対象となる方は六十五歳以上の老人及び中学生以下の子供です。



公園の整備と緑化の推進
都市公園事業費には九千三百七十五万円を計上し、都市公園を四カ所新設します。新設の都市公園は海原畑公園、野中公園、明野迫公園、明野南公園です。継続事業として

は松葉山公園、弁天島公園の建設を行います。このほか、鶴崎公園の用地購入も計上しています。公園管理費では三千七百五十六万八千円を計上し、遊具器具の設置などを行います。松原緑地整備費には七千六百七十八万円を計上し、緑地の整備工事や緑地の購入を行います。

公営住宅建設
公営住宅の建設費には十億二千八百八十二万八千円を計上し、昨年度と同数の二百五十五戸を敷戸、小池原及び新川に建設します。



交通安全対策
交通安全対策費には千四百八十一万七千円を計上し、安全意識の高揚、交通環境の整備などを図ります。

都市基盤の整備

区画整理事業を進める

津留・本町・西大分地区で

都市化の進展するなかにあつて都市基盤の整備は基本的なことで、新年度予算では公共事業は市民の生活に支障がない程度に極力おさめました。

区画整理事業
この事業費として二億九千九百九十九万四千円を計上しています。

交通安全対策
交通安全対策費には千四百八十一万七千円を計上し、安全意識の高揚、交通環境の整備などを図ります。

下水道の整備
公共下水道は都市にはなくてはならない公共施設の一つであり、その整備は急がなければなりません。

都市基盤の整備
都市基盤の整備は基本的なことで、新年度予算では公共事業は市民の生活に支障がない程度に極力おさめました。

区画整理事業
この事業費として二億九千九百九十九万四千円を計上しています。

交通安全対策
交通安全対策費には千四百八十一万七千円を計上し、安全意識の高揚、交通環境の整備などを図ります。

下水道の整備
公共下水道は都市にはなくてはならない公共施設の一つであり、その整備は急がなければなりません。



交通安全対策
交通安全対策費には千四百八十一万七千円を計上し、安全意識の高揚、交通環境の整備などを図ります。

下水道の整備
公共下水道は都市にはなくてはならない公共施設の一つであり、その整備は急がなければなりません。

都市基盤の整備
都市基盤の整備は基本的なことで、新年度予算では公共事業は市民の生活に支障がない程度に極力おさめました。

税金ア・ラ・カルト

法人市民税とは

法人の住民税ともいうべき人、学校法人、社会福祉法人等ので、個人の住民税と同じよう公共目的で設けられた法人（公に大分市に事務所等を設置して、団、公社、公庫等）、医療事業を目的とする医療法人及び事業の協同を目的とする各種協同組合などがあります。

法人税とはどんな税金か

一口で言いますと法人の所得から税は退職年金業務を行って金額に対して課税されます。同様の保険会社や信託会社にかかじ法人税でもその対象となるものから一般の法人にはよって次の3つに分けられます。

法人市民税の申告

普通法人、協同組合等は法人がみずから納付する税額を申告する義務があります。公益法人等は収益は毎決算期から2ヵ月後まで申告する義務が生じます。納税の期限も同じです。

法人税率

税率及び均等割額は次のとおりです。①その他の法人等……年額二千四百円

印紙税が変わります
変更日 5月1日から
詳しくは
税務署(024171)へ

