

おおいた 市報

テレビ広報「市民の広場」

「ゴミを追って」

OBS大分放送 1月27日 午前7時15分
TOSテレビ大分 2月9日 午前10時45分

第4回定例市議会

一般会計累計で2百17億円の大台に 予算額累計で10カ所の公園用地購入費等を計上

四十八年度第四回定例市議会が昨年十二月十二日から二十二日までの十一日間にわたって開かれました。提出した議案は一般議案十三件、予算議案十三件、報告二件、そのおもなものは次のとおりです。

予算議案
今回の補正予算は人員費の追加をはじめ生活保護費や果樹園地等の購入費など緊急を要するものにとどめてあります。その結果補正総額は二十二億三千七百七十三万四千円、現計分と合わせると一般会計予算総額は二百十七億五千九百九十九万九千九百九十九円になりました。

主な事業を見ると土木費では道路、河川及び下水の維持改良と約二億八千四百円に及ぶ都市公園用地十カ所の新規購入等に八億六千九百二十二万六千円を計上しました。

教育費では建築準備の上昇による小中学校等の建設費や温水プール、学校プールの建設費、小学校用地の造成費、小中学校の特別教室の設備品購入費など計三億二千五百六十八万八千円を計上しました。

民生費では生活保護費の支給基準が五分引上げられたことに伴う差額の追加、私立保育所の措置委託追加、また、新保育所の収容人員を七十名から百名に増員することになり、預田町に保育所を建設する費用の追加も計上されています。

高額療養費の支給が始まる 1月1日診療分から

市では一月一日診療分から高額療養費の支給を開始しました。これは病院内の窓口で支払った額(自己負担額)が三万円をこえたときに、そのこえた額を支給しようというものです。

たとえば左図のように治療費が二十万円かかったとき、このうちの十四万円(七割)は従来どおり国保が負担し残りの六万円(三割)は三万円を自己負担し、残りの三万円を後日高額療養費として支給します。

この高額療養費の対象となるものは保険診療分に限ります。特別室料や歯科における差額徴収分等は対象になりません。また、一人の人が同一月内に同じ病院で入院し、歯科診療をしてもらってもそれぞれ別の取り扱いはなりません。たとえば外科に入院し、内科、歯科にそれぞれ別々の場合は高額療養費の支給は外科、内科、歯科とそれぞれ別々の計算をして支給することになります。但し総合病院は除外です。この支給の基礎となるものは毎月国保に送られてくる診療報酬請求明細書となっています。

この制度は償還方法が原則です。この自己負担分は一担窓口で支払い後、世帯主の申請により支給することになります。したがって窓口で支払う必要のない老人医療費等は直

韓国・朝鮮国籍者の国保 加入が認められました

一月一日から韓国または朝鮮の国籍を有する者の国民健康保険加入が認められました。この国保に加入する場合は市国保課に申請し、国保課が審査を行います。審査が認められれば、発行した領収書をお持ちのうえ申請してください。

一月一日から韓国または朝鮮の国籍を有する者は、外国人登録をしていない人は必ず加入しなくてはなりません。

(加入できない人)
①健康保険、船員保険、日雇労働者健康保険に加入している本人(被保険者)とその家族(被扶養者)
②国民健康保険組合に加入している人(被保険者)
③生活保護を受けている人

(例)治療費 20万円の場合

七割給付(十四万円)	高額療養費自己負担(三万円)
費(三万円)	

この条例の一部改正は公営住宅法施行令の一部改正による高所得者の所得基準改正によるもので、今回の改正で「高所得者に対する通知等」は十四万五千四百一十二万円をこえた場合通知するように改められました。

特設人権相談所を開設
とき 1月29日10時
ところ 大在支所

西部派出所を新築移転
浜ノ市神社東側に 消防署

西大分地区の防火にあたる西部派出所が、十二月二十五日に浜ノ市神社東側に新築移転しました。

この庁舎は総事業費八百九十九万二千円をかけて建築したもので、鉄骨耐火造り二階建て、延べ面積四百四十四㎡。二階は車庫、付、通信室、二階は事務室。

仮眠室等からなっています。業務は従来どおりで、ジーブ型消防車一台、職員三名が常時勤務しています。

万一火災が発生した場合は、一九番へ通報してください。西部派出所の消防車が現場へ急行し、通信室、二階は事務室。

住宅難を少しでも解消 市営住宅255戸完成ま近

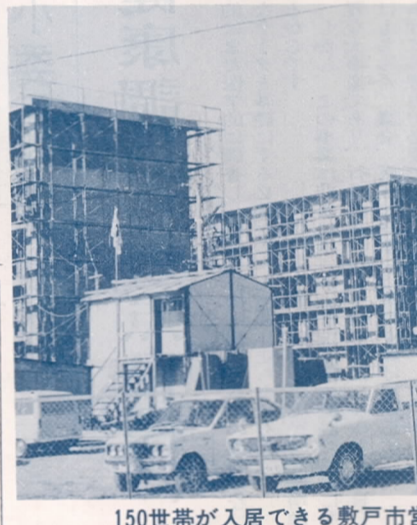
四十八年度の市営住宅の建設は、昨年度より十三戸多い二百五十五戸。ことし中の漸に第一種中層戸を急ピッチで建設しています。

耐火五階建て九十戸、第二種簡易耐火二階建て十五戸、戸数に第一種中層耐火五階建て二百二十戸、第二種中層耐火五階建て三十戸を急ピッチで建設しています。

これらの市営住宅は中の漸二種住宅が三月初め、その他は四月上旬に入居できるよう建設中であり、今後の予測される経済事情の変化により多少の遅延も予想されますのでご了承ください。

市では今後とも続ける人口に対処するため低価格な賃貸住宅を多く建設していく計画です。また市営住宅の建設と併行して市では既存住宅地の環境整備、防災設備の改良、建て替え、修繕を計画的に実施し、住みやすい市営住宅に改良していきます。

「国民生活安定緊急措置法」は、この法律は、国民生活及び国民経済上重要な物資について政令で標準価格の設定や、生産輸入、売り渡しあるいは、輸送に関する勧告等の施策が具体的に示されています。現在、国の関係省庁をはじめとして各地方公共団体で国民生活の安定と国民



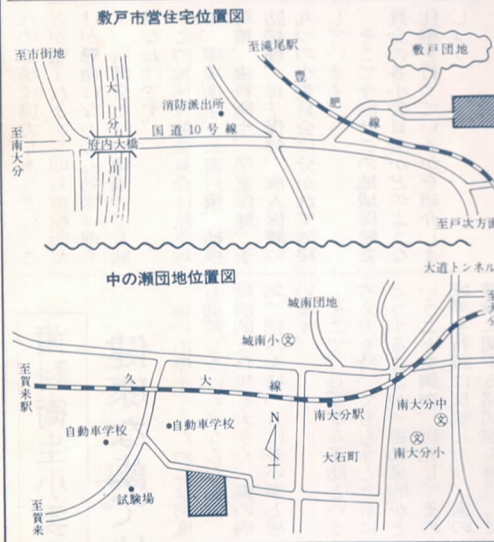
150世帯が入居できる市営住宅

灯油の量目検査実施 3%をこえる不足4店

市工課では十二月十九日から二十六日までの間、市内の燃料店や米穀店などの灯油販売店を重点的に検査しました。

これは石油不足が重大な問題となっている現在、消費者の皆さんが家庭で消費されている灯油が適正に計量され、適正な量目で販売されているかどうかについて、市内中心部の燃料店を重点に調査し指導したものです。この調査結果によりますと、計量法に定められている許容誤差マイナス三パーセントを超えているものが四店あり、これらの店は改善を促しました。

今後とも消費者の皆さんを守っていくために、随時石油販売店等の抜き打ち検査を行い、「表示量を守るよう」指導していきます。



市営住宅255戸完成ま近
耐火五階建て九十戸、第二種簡易耐火二階建て十五戸、戸数に第一種中層耐火五階建て二百二十戸、第二種中層耐火五階建て三十戸を急ピッチで建設しています。

消費生活案内

時代に即した冷静な消費者を目指して

消費者にとつて、さえない根柢のないうきものに、また新しい消費生活が始まり、等々走ったのでは、それこそ大身のまわりには、変な事態を招く原因にもなりかねません。

常に身のまわりの状態を把握し、身につけ、もう一度我が家の経済を見直して無駄のない家計をつくるよう努力したいものです。

しかし、ここで消費者が冷静な消費者を守る法律シリーズ⑤

国民生活安定緊急措置法

「国民生活安定緊急措置法」は、この法律は、国民生活及び国民経済上重要な物資について政令で標準価格の設定や、生産輸入、売り渡しあるいは、輸送に関する勧告等の施策が具体的に示されています。現在、国の関係省庁をはじめとして各地方公共団体で国民生活の安定と国民

物価春秋

目的に応じた利用を 物価統計数値あれこれ

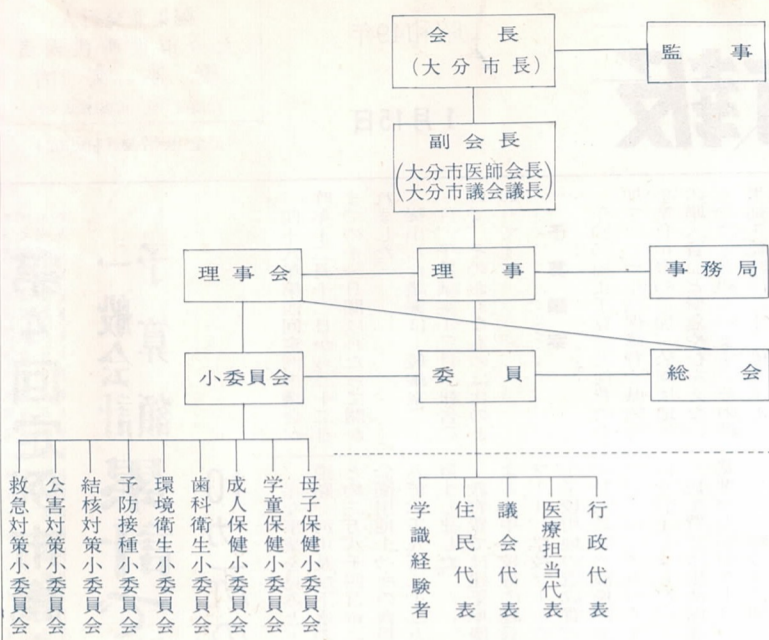
なものは消費者物価指数(総理府45年100)と卸売物価指数(日銀45年100)ですが、これが算出されるためには、いくつかの実態調査が実施されています。目的に応じて数値を読み取ることが大切です。

※消費者物価指数
店頭の小売価格(小売物価指数)を調査。総理府。毎月の個々の商品の価格を調べるのに便利。
※卸売物価指数
卸売業者の販売価格を調査。商品供給などの景気動向をはじめ多方面に利用されています。



新聞などには、各種の物価に関する統計数値が掲載され、主

地域保健委員会の機構



大分市地域保健委員会

市民の健康を守るため

9つの小委員会が活躍

市民の皆さんの健康増進のため、昨年一月大分市地域保健委員会が結成されました。

この地域保健委員会とは、市民の代表や職場の代表、大分市の医師会、歯科医師会、薬剤師会、助産婦会等の専門団体と市役所、保健所とが一体になって

これからの市民の健康を守り増進するためにどうすればよいかということを中心に討議する場です。

例えば、皆さんが受けている予防接種の計画や老人精密検査学童の保健の問題、三歳児検診などもみなこの委員会で検討されています。

これから先は、病気がかかってから治療するのではなくて、病気がかからないようにする、また病気がかかっている場合は早くみつけて治療し、一人一人

公害対策小委員会

市民の健康調査を重点目標に

公害対策小委員会は工場公害のみに限らず、自動車の排気ガス公害、家庭排水による公害等幅広い視野で市民の健康を守るため、市民代表をはじめ行政、医師会、薬剤師会等で構成されています。

この委員会は発足後すでに七回の会議を開いていますがこの中には、昨年五月の住友化学のガス事故、同じく八月の農業倉庫火災事故による地域住民の健康被害についての臨時委員会も含まれています。

この二つの経験は委員会に多くの資料と教訓を与え、熱心な委員となり、八月十七日に鶴崎で行われた地域代表の方々と協議会、事故発生直後でもあり、切実な訴えがありました。

そして、この委員会が目指す「地域の医療と公衆衛生に関するすべての問題の調査研究」と「健康増進のための事業」という大目的に向っての飛躍的前進に結びつくきっかけとなりました。

今後の方針としては、専門的検査機器を動員して市民一人一人の詳しい健康調査、地域毎の健康度のデータ作成という大事業を目指して集約的な力が注がれることになりました。

これは、公害による被害の程度を知るには健康の現況を科学的

環境衛生小委員会

社会生活面での衛生に取り組む

環境とは土地、空気、気象などの自然的なもの、衣服や住居など人工的のものからなっています。一口で言えば人間と物との関係のことで、この関係は深くまた広範囲にわたっています。

そこで、この委員会では水質汚染、騒音、排気ガス等公害に

関連するものを除き、一般的な社会生活面における上下水道の衛生管理、都市計画や建築に関する衛生、ゴミ、し尿の処理、ねずみや衛生害虫の駆除、多量集

合施設の衛生等に、食品衛生等に取り組み、健康は自分自身で管理するの

が当然ですが、社会の生活環境において健康を害したり、また害する恐れがあった場合どのよう

救急医療小委員会

救急医療計画を作成中

救急医療小委員会は、(1)急病、交通事故等の場合の救急医療体制の改善、確立、(2)水害、地震、火災、爆発、交通災害、工場災害等により、一時に多数の傷病者が発生した場合の医療体制の整備、(3)救急医療についてのPR

(4)献血の推進以上四つの問題を中心に検討して、大分市の救急医療体制の確立をはかっており、不慮の災害が発生した場合の関係機関への通報や伝達、救急医療等の措置、救護班の編成等を定めた救急医療計画が近くできることにな

っています。これは、水害、地震、火災、爆発、交通災害、工場災害その他これに類する突発的災害により、一時に多数の傷病者が発生した場合に医師会、歯科医師会、薬剤師会等の医療関係者が出動して、県、市、消防本部、警察等の行政機関と一体となって傷病者の救助、現場で必要な応急処置、医療施設への収容等の救急医療活動が迅速に、かつ適正に行われるための救急医療計画

歯科衛生小委員会

健康な歯で快適な生活を

歯の治療をするためには何度も通院しなければならぬし、経済的な負担も大きく、歯の病気が悩みを持つ方は多い事と思

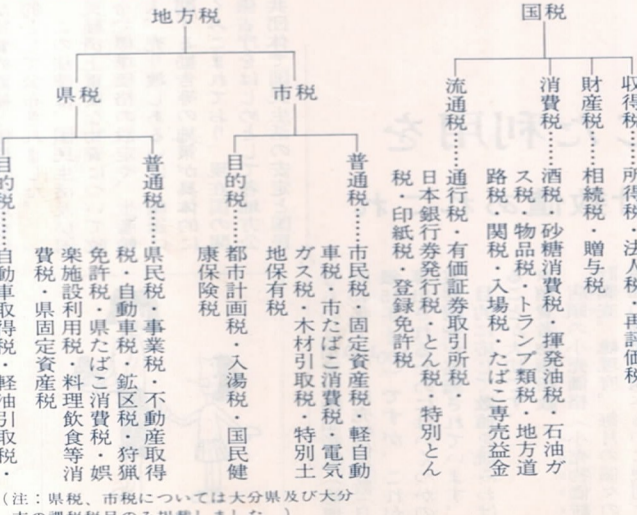
います。そこで、日頃から予防という考え方をもち、さらには、これからの歯の健康を行政に反映したり、歯の健康に関する諸問題を解決して

いくなか、この歯科衛生小委員会今までは病気がなつて初めて治療するということでしたが、これ

税金ア・ラ・カルト

税の種類

みなさんは(県税及び市税)だけでも27種類、国税をあわせると約50種類、いろいろな税金、それでは国税や地方税にはどを国や県や市、町、村、自治区の税金を次の表に納めているよってご紹介いたします。



今月の納税

県市民税 第4期

税金は必ず納期限内に

(注：県税、市税については大分県及び大分市の課税税目のみ掲載しました。)

予防接種小委員会

集団か・個別かを調査研究

予防接種小委員会では一般市民の予防接種の体制、即ち集団接種と個別接種のいずれがよいかという点を検討して、一長一短がある今後の研究課題とし、他都市の状況を調べることになっています。

また、高校、大学の集団接種の問題についても検討されてきましたが、学校の自主的接種が



痘そこの集団接種を受ける子供

望ましいという厚生省の通達もあり、市では実施しないことを決めました。

次に、接種会場の設備について、冬期の暖房の問題を取りあげられましたが、これは市で設備することになりました。

さらに、接種教育啓蒙の必要性が強調され、予防接種に対する市民の認識を高め、接種による事故や障害を未然に防ぐこと

を話し合いました。

昨年の活動状況をみてみますと、日本脳炎の予防接種は例年通り実施されましたが、インフルエンザの予防接種はワクチン不足のため一般市民への接種は止むなく中止しました。

しかし、ワクチン不足をみこして、早く対策をたてた結果、幸いにして、保育所、幼稚園、小中学校の幼児、学童、生徒は接種を完了することができました。

予防接種一覽表

区分	種類	期	定	時	臨	結核
初回	痘そ	百日せき	(1) 生後6ヶ月、24ヶ月	日本脳炎	(1) 生後6ヶ月以上接種希望者	B ツベルクリン C G
		ジフテリア	(1) 生後3ヶ月、6ヶ月 (3) 3、8週間隔	急性灰白髄炎	(1) 生後3ヶ月、18ヶ月 (2) 2回	
追加	(3) 小学校入学前6ヶ月	(2) 1の接種後	(2) 翌年より毎年1回	陰性、疑陽性	(2) 必要に応じ 毎年2回	B C G
		(3) 小学校卒業前6ヶ月	(4) 小学校入学前6ヶ月 小学校卒業前6ヶ月	接種時期(予定)	(1) 7月 (2) 4・5・6月	
料金						

学童保健小委員会

健康を守るため心臓検査を

学童保健小委員会は園児や児童の健康を守るために、心臓検査を実施する予定です。

この小委員会は、今年度の事業計画として、次の四つを取りあげ、活動をすすめることにしています。

- (1) 心臓検査
- (2) 尿検査
- (3) 貧血の原因調査
- (4) 学童の骨折予防

母子保健小委員会

母子保健の向上につとめる

乳幼児期の健康がその人の生涯の健康を左右し、将来の家庭生活にも大きな影響を及ぼすことから、最近とくに母子保健の重要性が浮き彫りにされてきました。

また、健全な乳児は身心ともに健全な母親から生まれま

すので、乳児と母親の保健問題は切りはなすことができません。大分県では乳児の死亡率が全国でも一、二位を争う程高いとい

成人保健小委員会

成人病の予防・対策を検討

成人保健小委員会では最も死亡率の高い脳卒中、ガン等の予防、早期発見のためのような事業、方法について調査や研究を行い、成人保健の向上につとめています。

(二十五歳以上の方)について市内のはほぼ二分の一の地区を巡回し、血圧の測定、検尿を行って、

一般市民の希望者について、婦人ガン、胃ガンの検診を行っています。昨年の受診者は婦人ガン約四千五百人、胃ガン約千

結核対策小委員会

結核予防モデル地区を設定

市では結核の予防と罹患者の早期発見のため、住民に対してレントゲン検診と生後6ヶ月から30歳未満の方についてツベルクリン反応検査及びBCC接種を実施しています。

まずこの問題を取りあげ、どのようしたら対象者の把握や受診率の向上ができるかについて真剣に討議を重ねてきました。

その結果、来年度は市内に十カ所程度のモデル地区を定めて自治委員会をはじめ婦人会、衛生組合等に協力をお願いするほか、広報車やチラシ等によって健康維持、結核予防のPRを重点的に実施し、受診率向上のテストケースとする方針を決めました。

早期発見、早期治療のため是非受診されるよう希望します。(健康相談) 毎月一回、本庁と各支所で保健指導相談を行っています。(移動地区診察) へき地医療の対策として毎年一回、医師による診察を行って

六十五歳以上の方を対象に一般検診を行い、さらに精密検査とする方については詳しく検査しています。今後はこの結果を資料とし、老人医療の対策を講じていきます。



単独分譲住宅を募集します

▽場所 木の上団地
▽申込受付期間 一月二十八日から二月二日まで
▽申込先 県住宅供給公社業務課

各種教室生を募集します

希望者は住所、氏名、教室・学級名を記入のうえ鶴崎公民館(大字小中島)へ申込んでください。

- ▽料理教室 一月一回 公民館教室
- ▽月四回 音楽教室(コーラス)
- ▽月二回 生花教室 一月一回
- ▽唱歌教室 一月一回 公民館教室
- ▽月一回 茶道教室
- ▽月一回 川柳教室
- ▽月一回 盆裁(盆栽)教室
- ▽月一回 装道教室(着物の着付)
- ▽月一回 昭和昭和婦人学級(昭和十年までに生れた方に限る)
- ▽月一回 テンマーク体操(美容体操)
- ▽週二回 歩こう会 一月一回
- ▽週一回 鶴崎公民館(公民館267)へお問い合わせください。

老人ホームに灯油を寄贈

十二月二十九日、三菱クルーズで結成している分業会(会長甲斐勇一)から、施設ですべての老人に暖かい冬をすごしていただきたいとの主旨で、灯油一キロリットルの寄贈がありました。

市ではさつ南下郡にある養護老人ホーム清心園と、大字東上野にある「百華苑」と、大字市の「玉光苑」の高特別養護老人ホームに分配し、暖かいお正月を迎えました。

道路への散水は止めましょう

寒さがきびしくなりますと、

市最後の無電灯部落解消

明るい正月を迎えた2戸の農家

不自由なランプ生活を送って来た大字神崎字城の二農家は、この二農家は高崎市の南側標高四百mの高地にあり、いままでランプのあたりで不便な生活をしていました。そこで市はこの農家に明るい電灯の下で生活してもらおうと補助事業とし

悪性風邪流行

治す努力より
まずかからぬくふうを

お知らせのコーナー 市役所

49年大分市消防表彰式

大分市消防本部と大分市消防団では、昭和49年の市内消防関係者の表彰式を次のとおり行います。

- 消防団員表彰者 消防団員 10名
消防団員表彰者 消防団員 10名
消防団員表彰者 消防団員 10名

老人居室整備費 金を貸します

老人の専用居室を整備される方に資金を貸し出します。借入希望者は市福祉課又は各支所市民係に用紙を提出して申請してください。

歳末たすけあい 募金協力のお礼

共同募金大分市支会が実施しました歳末たすけあい募金には2億4千万円の善意の結果が寄せられました。この募金は市内の社会福祉施設、または生活にお困りの方や病気のため長期入院している方々におとけし

幼稚園教諭・校務員等採用試験の案内

Table with 3 columns: 試験区分 (幼稚園教諭, 校務員, 給食調理員, 汽缶士), 職務内容, 採用人員

2. 受験資格

Table with 2 columns: 職種 (幼稚園教諭, 校務員, 給食調理員, 汽缶士), 受験資格

3. 試験の日時と場所

(1)第1次試験(教養試験、専門試験、個人面接)
日時...2月24日
場所...市立上野ヶ丘中学校

4. 受験申込

受付期間...2月4日(月)から2月16日(土)まで
平日...午前8時30分から午後5時まで

5. その他

受験手続その他この試験について、不明の点がありましたら市教育委員会庶務課(☎0141)にお問い合わせください。

2月の不燃物収集

Table with 3 columns: 日, 校 区 名, 日 校 区 名

お母さん教室

市助産婦会ではお母さん教室を毎週月曜日の13時から15時30分まで大分保健所(長浜町)で開催しています。気軽に出席ください。

住民異動届は14日以内に

住民が転入、転出、転居又は世帯主の変更などその家庭に異動が生じたときは、法律で14日以内に異動届をすることになっています。

無縁墳墓を改葬 縁故者は届出を

次の無縁墳墓を改葬することになりましたので縁故者がいますら2月25日までに市保健衛生課へご連絡ください。

家屋をとりこわしたら届出を

49年1月1日までに家屋をとりこわした場合は、今すぐ家屋滅失届を市資産課または支所事務係に提出してください。

不動産を公売します

1月23日午前10時
場所 市役所4階プレハブ会

2月の開講日

4日18日25日
内容 女性の生理、妊娠中の衛生、妊産婦の栄養、お産の説明、産後の授乳、赤ちゃんの保育及び衣類、お産の準備と入浴家族計画、妊婦体操、1教室3回で終了します。

納税義務の免除について

この納税義務の免除については、非課税土地として使用しようとした日、また優良な宅地として譲渡しようとした日の属する月の翌月の末日までです。

納税義務の免除の期間

原則として非課税土地として使用しようとした日、または優良な宅地として譲渡しようとした日から2年間です。

納税義務の免除の期間

原則として非課税土地として使用しようとした日、または優良な宅地として譲渡しようとした日から2年間です。

納税義務の免除の期間

原則として非課税土地として使用しようとした日、または優良な宅地として譲渡しようとした日から2年間です。

精神薄弱者(児)に療育手帳を交付

国では精神薄弱者(児)の福利更生施策の一環として療育手帳を交付することになりました。

住宅用地の申告を提出していない方は至急提出を

大分市計画本町土地地区画整理事業に係る保留地を次のとおり公表します。

特別土地保有税の免除手続き

特別土地保有税について、納税義務の免除を受けようとする方は、次の事項をご承知の上で納税義務の免除がつけられる場合

1月の巡回交通事故相談

Table with 3 columns: 日, 開催場所, 時間

特別土地保有税の免除手続き

特別土地保有税について、納税義務の免除を受けようとする方は、次の事項をご承知の上で納税義務の免除がつけられる場合

納税義務の免除の期間

原則として非課税土地として使用しようとした日、または優良な宅地として譲渡しようとした日から2年間です。

納税義務の免除の期間

原則として非課税土地として使用しようとした日、または優良な宅地として譲渡しようとした日から2年間です。

納税義務の免除の期間

原則として非課税土地として使用しようとした日、または優良な宅地として譲渡しようとした日から2年間です。

納税義務の免除の期間

原則として非課税土地として使用しようとした日、または優良な宅地として譲渡しようとした日から2年間です。



フォナランドの鳥獣 [タンチョウ]

特別天然記念物。我国では北海道釧路附近に約200羽がすんで繁殖している。ツルの仲間には外にも13種あるが、タンチョウは古来画にもよくかかれるが学名も日本のツルとつけられている。

胃がん検診

Table with 4 columns: 実施月日, 地区, 実施場所, 受付時間

婦人がん検診

Table with 4 columns: 実施月日, 地区, 実施場所, 受付時間

寄付のお礼

次の方からご寄付がありました。厚くお礼申し上げます。

婦人がん・胃がんの検診

婦人がん、胃がんの検診を行います。検診申し込みをされた方はお受けください。

胃がん検診

Table with 4 columns: 実施月日, 地区, 実施場所, 受付時間