

大分市報

発行所 大分市役所
編集兼発行人 大分市役所代表者
辛島 公一郎

花いっぱい本番へスタート



市内で花いっぱい運動が盛んな中、市民や子どもたちが花壇の整備や植栽に努めている。写真は、市内各地で行われている花壇の手入れの様子。

花壇に最後の植込み

90万本の苗
婦人会の手でいっせいに

「花いっぱい運動」の最終段階として、市内各地で行われている花壇の整備や植栽に、市内の婦人会が中心となって取り組んでいる。六月十五日、浜町町内会が主催の花壇の手入れ大会が、市内各地で行われた。この日は、市内各地の婦人会が、花壇の整備や植栽に積極的に参加し、花壇を美しく保ち、市民に楽しんでほしいと願っている。

米一俵増収メロ

最近、米を産する各地で、水不足による減収が懸念されている。しかし、大分市では、水不足による減収を防ぐために、水田の排水設備を整備し、水田の排水を促進している。この結果、米の増収が見込まれている。

除草や病害虫 予防をきざよ

① 追肥 七月下旬から追肥を始める。追肥は、稲の生長を促進し、収量を上げるために必要である。追肥の量は、稲の生育状況や土壌の状態によって異なるが、一般的には、七月下旬から追肥を始める。追肥の方法は、稲の周囲に追肥を散布する。追肥の散布は、稲の生育状況や土壌の状態によって異なるが、一般的には、七月下旬から追肥を始める。追肥の方法は、稲の周囲に追肥を散布する。

防火チエツクの励行を

七月無火災運動月間

市消防本部では、七月一日から七月三十一日まで、防火チエツクの励行を促す「七月無火災運動月間」を実施している。この運動は、市民の防火意識を高め、火災の発生を防止することを目指す。この運動は、市民の防火意識を高め、火災の発生を防止することを目指す。

自動鋸・下刈 払機貸します

市森林組合

市森林組合では、市民の要望に応じ、自動鋸や下刈機などの払機を貸出している。この払機は、市民の作業を効率化し、労力を軽減するために役立つ。貸出期間は、七月一日から七月三十一日まで。貸出の手続きは、市森林組合の窓口で行う。

寄付のお礼

市観光写真懸賞募集

市観光写真協会では、市民の観光写真を募集し、懸賞を設けている。この懸賞は、市民の観光意識を高め、観光振興に貢献するために設けられている。懸賞の募集期間は、七月一日から七月三十一日まで。懸賞の募集方法は、市観光写真協会のウェブサイトやパンフレットを参照する。

国体花壇の手入

早めに見回って

国体花壇の手入れは、市民の関心を高めるために実施されている。花壇の手入れは、市民の関心を高め、花壇を美しく保つために必要である。花壇の手入れの方法は、花壇の周囲に追肥を散布する。追肥の散布は、花壇の生長を促進し、収量を上げるために必要である。

寄付のお礼

市観光写真懸賞募集

市観光写真協会では、市民の観光写真を募集し、懸賞を設けている。この懸賞は、市民の観光意識を高め、観光振興に貢献するために設けられている。懸賞の募集期間は、七月一日から七月三十一日まで。懸賞の募集方法は、市観光写真協会のウェブサイトやパンフレットを参照する。

第一回市民美術 展の作品を募集

市民美術展

第一回市民美術展の作品募集が開始されている。この美術展は、市民の芸術表現を奨励し、市民の関心を高めるために実施されている。作品の募集期間は、七月一日から七月三十一日まで。作品の募集方法は、市民美術展のウェブサイトやパンフレットを参照する。

軽自動車の申告手続

軽自動車

軽自動車の申告手続が開始されている。この申告手続は、軽自動車の運転を安全に行うために必要である。申告手続の方法は、軽自動車申告書の提出である。申告書の提出は、軽自動車申告書の提出である。

寄付のお礼

市観光写真懸賞募集

市観光写真協会では、市民の観光写真を募集し、懸賞を設けている。この懸賞は、市民の観光意識を高め、観光振興に貢献するために設けられている。懸賞の募集期間は、七月一日から七月三十一日まで。懸賞の募集方法は、市観光写真協会のウェブサイトやパンフレットを参照する。

寄付のお礼

市観光写真懸賞募集

市観光写真協会では、市民の観光写真を募集し、懸賞を設けている。この懸賞は、市民の観光意識を高め、観光振興に貢献するために設けられている。懸賞の募集期間は、七月一日から七月三十一日まで。懸賞の募集方法は、市観光写真協会のウェブサイトやパンフレットを参照する。

寄付のお礼

市観光写真懸賞募集

市観光写真協会では、市民の観光写真を募集し、懸賞を設けている。この懸賞は、市民の観光意識を高め、観光振興に貢献するために設けられている。懸賞の募集期間は、七月一日から七月三十一日まで。懸賞の募集方法は、市観光写真協会のウェブサイトやパンフレットを参照する。

寄付のお礼

市観光写真懸賞募集

市観光写真協会では、市民の観光写真を募集し、懸賞を設けている。この懸賞は、市民の観光意識を高め、観光振興に貢献するために設けられている。懸賞の募集期間は、七月一日から七月三十一日まで。懸賞の募集方法は、市観光写真協会のウェブサイトやパンフレットを参照する。

寄付のお礼

市観光写真懸賞募集

市観光写真協会では、市民の観光写真を募集し、懸賞を設けている。この懸賞は、市民の観光意識を高め、観光振興に貢献するために設けられている。懸賞の募集期間は、七月一日から七月三十一日まで。懸賞の募集方法は、市観光写真協会のウェブサイトやパンフレットを参照する。

寄付のお礼

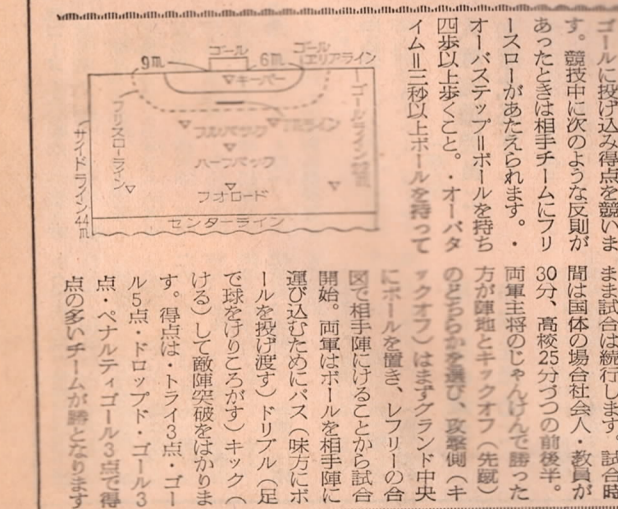
市観光写真懸賞募集

市観光写真協会では、市民の観光写真を募集し、懸賞を設けている。この懸賞は、市民の観光意識を高め、観光振興に貢献するために設けられている。懸賞の募集期間は、七月一日から七月三十一日まで。懸賞の募集方法は、市観光写真協会のウェブサイトやパンフレットを参照する。

寄付のお礼

市観光写真懸賞募集

市観光写真協会では、市民の観光写真を募集し、懸賞を設けている。この懸賞は、市民の観光意識を高め、観光振興に貢献するために設けられている。懸賞の募集期間は、七月一日から七月三十一日まで。懸賞の募集方法は、市観光写真協会のウェブサイトやパンフレットを参照する。



競技の見方

テニスの見方

テニスの試合を見るときは、ボールの位置や選手の動きをよく観察することが大切です。また、選手の技術や戦術についても観察すると、試合の見方が変わります。また、選手の技術や戦術についても観察すると、試合の見方が変わります。

競技の見方

テニスの見方

テニスの試合を見るときは、ボールの位置や選手の動きをよく観察することが大切です。また、選手の技術や戦術についても観察すると、試合の見方が変わります。また、選手の技術や戦術についても観察すると、試合の見方が変わります。

国体を知ろう

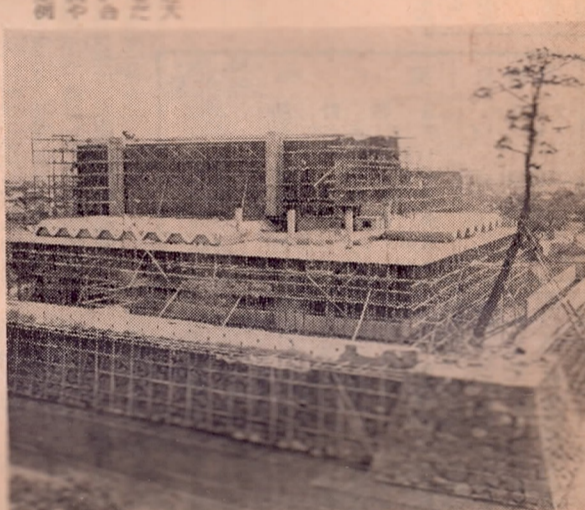
国体の見方

国体の試合を見るときは、ボールの位置や選手の動きをよく観察することが大切です。また、選手の技術や戦術についても観察すると、試合の見方が変わります。また、選手の技術や戦術についても観察すると、試合の見方が変わります。

文化会館完成まじか

文化会館の建設工事が急ピッチです。すでに八分のできあがりです。昨日に完成する予定です。こけら落しは、NHK交響楽団の演奏会や松方コレクション展などがあつちり組んだ足場の間から今週立派なもの。この工事で最も苦心に思はれたのは、外壁の仕上げです。この仕上げは、大ホール、一階から三階が、大理石の貼り出し、二階は、タイルの貼り出し、三階は、木目調の仕上げです。また、大ホール、一階から三階が、大理石の貼り出し、二階は、タイルの貼り出し、三階は、木目調の仕上げです。また、大ホール、一階から三階が、大理石の貼り出し、二階は、タイルの貼り出し、三階は、木目調の仕上げです。

文化会館は昨年七月に起工式をの舞台は前面の四十一メートルと二階建ての舞臺は、奥行十二メートル、高さ八メートル、完成の予定は、今年七月です。この舞臺は、大ホール、一階から三階が、大理石の貼り出し、二階は、タイルの貼り出し、三階は、木目調の仕上げです。また、大ホール、一階から三階が、大理石の貼り出し、二階は、タイルの貼り出し、三階は、木目調の仕上げです。



文化会館の建設工事が急ピッチです。すでに八分のできあがりです。昨日に完成する予定です。こけら落しは、NHK交響楽団の演奏会や松方コレクション展などがあつちり組んだ足場の間から今週立派なもの。この工事で最も苦心に思はれたのは、外壁の仕上げです。この仕上げは、大ホール、一階から三階が、大理石の貼り出し、二階は、タイルの貼り出し、三階は、木目調の仕上げです。また、大ホール、一階から三階が、大理石の貼り出し、二階は、タイルの貼り出し、三階は、木目調の仕上げです。

文化会館の建設工事が急ピッチです。すでに八分のできあがりです。昨日に完成する予定です。こけら落しは、NHK交響楽団の演奏会や松方コレクション展などがあつちり組んだ足場の間から今週立派なもの。この工事で最も苦心に思はれたのは、外壁の仕上げです。この仕上げは、大ホール、一階から三階が、大理石の貼り出し、二階は、タイルの貼り出し、三階は、木目調の仕上げです。また、大ホール、一階から三階が、大理石の貼り出し、二階は、タイルの貼り出し、三階は、木目調の仕上げです。

文化会館の建設工事が急ピッチです。すでに八分のできあがりです。昨日に完成する予定です。こけら落しは、NHK交響楽団の演奏会や松方コレクション展などがあつちり組んだ足場の間から今週立派なもの。この工事で最も苦心に思はれたのは、外壁の仕上げです。この仕上げは、大ホール、一階から三階が、大理石の貼り出し、二階は、タイルの貼り出し、三階は、木目調の仕上げです。また、大ホール、一階から三階が、大理石の貼り出し、二階は、タイルの貼り出し、三階は、木目調の仕上げです。

すでに八分のできあがり

文化会館の建設工事が急ピッチです。すでに八分のできあがりです。昨日に完成する予定です。こけら落しは、NHK交響楽団の演奏会や松方コレクション展などがあつちり組んだ足場の間から今週立派なもの。この工事で最も苦心に思はれたのは、外壁の仕上げです。この仕上げは、大ホール、一階から三階が、大理石の貼り出し、二階は、タイルの貼り出し、三階は、木目調の仕上げです。また、大ホール、一階から三階が、大理石の貼り出し、二階は、タイルの貼り出し、三階は、木目調の仕上げです。

松方コレクション展など

文化会館の建設工事が急ピッチです。すでに八分のできあがりです。昨日に完成する予定です。こけら落しは、NHK交響楽団の演奏会や松方コレクション展などがあつちり組んだ足場の間から今週立派なもの。この工事で最も苦心に思はれたのは、外壁の仕上げです。この仕上げは、大ホール、一階から三階が、大理石の貼り出し、二階は、タイルの貼り出し、三階は、木目調の仕上げです。また、大ホール、一階から三階が、大理石の貼り出し、二階は、タイルの貼り出し、三階は、木目調の仕上げです。

思いっきり泳げるね

本格的な夏をまわしかけた六月に、長浜小学校に立派な水泳プールが完成した。子どもたちは、プールで思いっきり泳げる喜びを味わっている。このプールは、長浜小学校の敷地内に建設されたもので、長さは六十メートル、幅は二十メートル、深さは二メートルである。プールは、コンクリート製で、水質が清潔で、泳ぎやすい。また、プールには、水泳用具や更衣室なども備えられている。子どもたちは、プールで思いっきり泳げる喜びを味わっている。

青少年の非行防止を重点目標に

大分市では、青少年の非行防止を重点目標として、社会を明るくする運動を展開している。この運動は、青少年の健全な育成と、社会の治安向上を目的としている。市では、青少年相談所や青少年センターを設置し、青少年の悩みや問題を解決するための支援を行っている。また、青少年の非行防止のための啓発活動や、青少年の就業支援なども行っている。青少年の健全な育成と、社会の治安向上を目的としている。

学校プールあいついで誕生

大分市では、各学校にプールが次々と誕生している。これは、子どもたちの健康増進と、夏休みの楽しみを提供するための取り組みである。今年度は、長浜小学校、三好小学校、王子中学校、城東中学校の四校で、いずれも昨年度の事業として完成した。これら四校のプールは、それぞれ異なるデザインと設備を備えている。子どもたちは、プールで思いっきり泳げる喜びを味わっている。

7月の栄養指導

7月の栄養指導は、食生活の改善と健康増進を目的としている。この指導は、市民に対して行われ、栄養士の指導のもと、健康的な食生活を送るためのアドバイスが行われる。また、食生活の改善と健康増進を目的としている。この指導は、市民に対して行われ、栄養士の指導のもと、健康的な食生活を送るためのアドバイスが行われる。

消費者も反省を

消費者は、食品の安全性と品質を確保するために、食品添加物の使用に注意を払う必要がある。食品添加物は、食品の味や色、保存性を向上させるために使用されるが、過剰な使用は健康に悪影響を及ぼす可能性がある。消費者は、食品の成分表示を確認し、食品添加物の使用量を適切に把握することが重要である。食品の安全性と品質を確保するために、食品添加物の使用に注意を払う必要がある。

国民健康保険

国民健康保険の加入手続きは、7月1日から開始される。この保険は、市民の健康増進と医療費の負担軽減を目的としている。加入手続きは、市役所や各区の国民健康保険センターで行われる。また、国民健康保険の加入手続きは、7月1日から開始される。この保険は、市民の健康増進と医療費の負担軽減を目的としている。加入手続きは、市役所や各区の国民健康保険センターで行われる。

お知らせ

大分市では、各種の行政サービスを提供している。市民は、市役所や各区の支庁で、各種の申請や手続きを行うことができる。また、市民の健康増進と医療費の負担軽減を目的としている。加入手続きは、市役所や各区の国民健康保険センターで行われる。

7月の一般

7月の一般情報は、市民の生活に役立つ情報を提供する。この情報は、市民の健康増進と医療費の負担軽減を目的としている。加入手続きは、市役所や各区の国民健康保険センターで行われる。

所得税の減額

所得税の減額は、市民の負担軽減を目的としている。この減額は、市民の健康増進と医療費の負担軽減を目的としている。加入手続きは、市役所や各区の国民健康保険センターで行われる。

原川地区で土地立入り調査

原川地区での土地立入り調査は、都市計画の推進を目的としている。この調査は、市民の健康増進と医療費の負担軽減を目的としている。加入手続きは、市役所や各区の国民健康保険センターで行われる。

人口	227,782
男	108,749
女	119,033
世帯数	53,278
戸数	46,622