

# 大分市報

発行所 大分市役所  
発行人 大分市役所  
編集者 内田  
印刷所 第一印刷社

## 三度び市長就任に當つて

大分市長 上田 保



形だけ整つた戦災復興の仕上げを致し度いと思つて居ります。即ち大道の踏橋をこしらえ、駄の原、大道、東大分地区や三ヶ田町等の区劃整理をやること、更に

私がこの度大分市長に立候補致しますや三選反対のきびしい批判にも拘らず、市民の圧倒的御支援により三度市長の職に就くことを得ましたことは、市民皆様の非常な御厚情と御援助の賜であり此の機会に厚く御礼申し上げます。

私は市民の方々の此の御厚意に対し如何にして御報い申すべきかと日夜苦慮致して居りますが、畢竟このこれからの大分市をより立派な住み心地のよい生活の楽な文化都市にするために、献身的な努力を捧げる決心を致して居ります。今後四年間の仕事の面につきましては、選挙当時新聞紙等に発表しました公約を重点的に実行して参る所存であります。

今大分市や県は勿論全国的にキラキラと記念筆を売出しているのもそのためであり、そのスケールが余りに大きいので単なる夢物語としかお考えにらぬ方もありましようが、単なる夢物語でなく私は是非之は実現致し度いと思つて居ります。

私は本月六日当選後初めて登壇して吏員諸君と今後の方途について語り明らかな市政を打樹てることを誓ひ合つた次第であります。

然し乍私の如何なる構想も市民皆様の御理解と御協力なくしては到底美しい実を結ぶことは出来ません。何卒市民皆様の「層の深い御支援と御協力を切にお願ひ申上ります。

## 春季交通安全運動に協力を

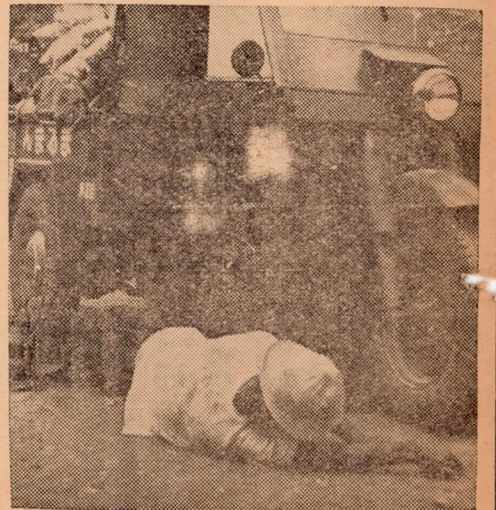
### 安全運動に協力を

五月十一日から十日間全国一斉に実施中の春季交通安全運動には、大分県は事故発生増加率の高い点から、大分警察署では特に力を入れて此の運動を展開して居ります。

そこで、十九年中の全国統計から大分県、市を比較してみると、次の様です。

昨年の九州各県、全国平均の事故増加指数を遙かに上回つて居るとは遺憾なことです。交通事故に於て一命を失ひ更に一生運不具者となる程の甚なことはありま

件名	全国	大分県	大分市
発生件数	93,820件	1,072件	267件
死者	6,385人	81人	17人
傷者	72,182人	908人	162人
物件損害	20億1900万円	23,748,000円	6,893,000円



(写真は昭和29年8月見聞郡日出町での交通事故)

- 一、車道の直前直後の横断は危険であるから必ず横断歩道を横断すること
- 一、市内中央通りには横断歩道(白い罫子をはめ白線が引いてある)から必ず横断歩道を横断すること
- 一、大分駅前外堀交差点では必ず信号機の信号に従つて通りましょう
- 一、青は進め、赤は止め、黄色は注意で黄色の場合は歩行者は道路を横断することが出来ず既に交差点にはいつている場合はすみやかに横断を終るか又は交差点の外に出なければならぬ
- 一、市内中央通りのように歩道と車道の区別のあるところでは歩行者は必ず歩道を渡る
- 一、道路を不正(無許可)に使用しないこと
- 一、児童幼児の通行には適当な保護をすること
- 一、道路上で遊戯をさせないこと
- 一、一般家庭その他工事関係者
- 一、道路に交通の妨害となるような物件を置かないこと(道路は交通のために出来るだけ広く使われるようにしよう)
- 一、自動車、原動機付自転車
- 一、制限速度を励行すること
- 一、追越の際における安全確認の励行
- 一、交差点通過の際における歩行者の安全確認の励行
- 一、踏切における安全確認の励行
- 一、交通信号機の信号遵守
- 一、無免許(無許可)運転の禁止
- 一、一時停車の禁止
- 一、積載制限違反の禁止
- 一、自動車始業点検の励行
- 一、自転車
- 一、左側一列進行の励行
- 一、二人乗り、無灯火乗行禁止
- 一、商店の前、道路等に置く場合は片側に整理して置くこと
- 一、竹町、本町等の乗入禁止区域に乘入れないこと



上野市営苗圃のアヤメ

### 昭和三十年度 市民税 市民税 市民税

本年度個人の市民税は所得割の税率改正により大巾の引下げを見ましたことは新聞等ですでに御承知のことと存じます。  
では本年度市民税及び県民税はどのように計算されるかにつき述べることに致します。

#### ◎市民税

(一) 市民税を納める人  
本年一月一日現在大分市に住所を有する者及び市内に事務所、事業所、家庭敷を有する者で市内に住所を有しない者  
(二) 市民税のかからない人  
1、二十九年中に所得を有しな

円が控除されます。同居の妻にはかかりません(夫が均等割の非課税者である場合は課税されます)  
2、所得税(所得に応じてかかる税額)

所得	税率
3万円以下	2.5%
5	2.7
7	2.9
9	3.1
11	3.3
13	3.5
15	3.7
17	3.9
19	4.1
21	4.3
23	4.5
25	4.7
27	4.9
29	5.1
31	5.3
34	5.6
37	5.9
40	6.2
43	6.5
46	6.8
50	7.1
50万円以上	7.4

社、総所得金額とは給与所得の場合に総収入から一割五分(四万五千円が限度)の金額を引いたものです。給与所得以外の所得の場合は所得税法で認められた経費を差引いた所得をいいます。

(B) 所得割の控除  
扶養親族(納税義務者と生計を一にする配偶者その他の親族で二十九年中の総所得金額が三万五千円以下である者)のある方は、その額が控除されます。

控除額	親族数
370円	1人
900	2人
1,560	3人
2,400	4人
3,350	5人
4,020	6人
4,690	7人
5,360	8人
6,030	9人
6,700	10人

(四) 市民税の納期  
1、普通徴収(徴税令によるもの) 六月、八月、一〇月、翌年一月の各末日。但し、均等割のみは六月末日  
2、賦徴(事務所徴収されるもの) 六月から翌年二月まで十回に分納

(A) 課税総所得金額(二十九年中の総所得金額から基礎控除六万七千五百円を差引いた金額)につきの税率をかけた金額で

が、税額について通知書(特別徴収)及び令書(普通徴収)を受領される異議のある方は受領された日から三十日以内(地方税法に定

に課税課められた異議申請期限)に課税課に御申出をお願いします。  
(課税課)

二、放養量  
溜池に放流する稚魚の割合(量)は給餌する池と給餌しない池(天然餌料のみによる池)で異なる。即ち餌を与えて飼育する池では、一尾五、六寸のものを坪当たり一尾、二尾が適当である。一尾一、二寸も多く与える。

四、収納率  
放養量の二、三倍が普通である給餌に対する増肉量の割合は、種類 投餌量 増肉量  
乾飼 一貫 五九八匁  
搾飼 一貫 六五匁  
大麦 シ 三八二匁

◎市県民税計算例  
給与所得者の場合を例として計算しますと下記のようになります 一 扶養親族4人と仮定致します。  
給料(勤務地・扶養手当等を含む) 月20,000円の1年分 240,000円  
賞与 年2回 1回30,000円 60,000円  
超過勤務手当 1年分 15,000円  
恩給 70,000円  
計 385,000円

溜池養鯉について  
池の水温が暖まるに従い、餌を求めて池面に目を回す鯉の活潑な運動が見受けられる。やがて五、六月の候には一腹三、四万の卵を放ち黒や紺の色とりどりの可愛らしい稚魚が孵化される。庭の泉水の鯉も、お宮の池の大鯉も皆これらの稚魚を取り上げ育てたものである。

一、稚魚の大きさ  
五、六月頃孵化した稚魚一寸内外のものをその備溜池に放流する事は害敵に食われる恐れが多いので出来得れば一応小池に入れ秋季まで育て上げ三、四寸以上のものとして溜池に移すと好成績が得られる。

二、放養量  
溜池に放流する稚魚の割合(量)は給餌する池と給餌しない池(天然餌料のみによる池)で異なる。即ち餌を与えて飼育する池では、一尾五、六寸のものを坪当たり一尾、二尾が適当である。一尾一、二寸も多く与える。

三、餌料  
餌を与えないで天然餌料のみに頼る時はその量に限度があるから成績に余り期待が出来ないので人為的に給餌する必要があります。特に一尺余の稚鯉の大鯉に育てるには天然餌料のみでは困難である。餌は、蚕蛹が最も多いが、入手し難い時は、米糠、麦糠、粉粕等を俵のま、小口を開け反当り一ヶ月一、二俵の割合で毎日秋まで続けて給餌する。この場合放養魚(二、四寸もの)百尾に対する給餌量の標準を示すと、四月中四百匁、五月中一貫、六月中三貫、七月中四貫、八月中六貫、九月中四貫、十月中一貫六百匁合計一貫を与える。即ち六月から九月の間に最も多く与える。

以上の ような総収入があつたと致しますと 385,000円の15%は 57,750円ですがこの勤労控除は45,000円が限度となつておりますので 385,000円から45,000円を差引いた 340,000円が総所得金額となります。この金額から基礎控除67,500円を差引いた 272,500円が課税総所得金額となります。この金額に税率が乗じられます。  
272,500円×0.051=13,897円 7円は切捨て  
13,890円と致します。この人は 扶養親族4人ですから600円×4=2,400円を控除されます。  
13,890円-2,400円=11,490円…市民税所得割  
400円…均等割  
計 11,890円…市民税額  
11,490円×0.15=1,723円(3円切捨て)  
1,720円…県民税所得割  
100円…均等割  
計 1,820円…県民税額

◎市県民税計算例  
給与 年2回 1回30,000円 60,000円  
超過勤務手当 1年分 15,000円  
恩給 70,000円  
計 385,000円



位であるがこれは平均の増肉量で一尾一尾については相当の差異がある。(農務課 後藤 暢託)

# 春祭りの反省會 恒例行事の在り方は？

夫の四日、百から十一日まで桜のどし県内は勿論宮崎県までも商團の花の研を競う十日間、恒例の春祭を拡大すべきだ」と述べ「私は大分市長の昭和通を中心とする多彩な分市長として皆様の御協力によりプログラムでその多行事を繰りひ前期までに私の夢であった戦災復らげた。大分市商業振興協会で興も略一段落をつけたので今後はは関係者として大分市商工会議所 公約の第一に掲げた『商工都市へと商店街役員にトキハ高専特以の発展助成』に力点を置く』ので下の幹部の方々の列席の下に十一 大いに御鞭撻を願うとその抱負を日午後三時から市役所来賓室で「春祭り批判會」を開いた。

目的は毎年春秋二期に大分市で開かれる「春祭り」と秋の「農業祭」がいつも相も変らず繰返されいさゝかの新味を加えず全市をあげて大賑いをする楽しさに欠けていることは、商工都市を標ぼうする大分市としては余りに賢明の策ではないので、今回の春祭りを機会に関係者が互に謙虚に批判反省を加えこの種の行事の在り方を検討したいといふ試みである。

上田大分市長は開会の冒頭に於て大分商人の逞しい商魂を称揚して「商業には行政区劃も國境もないのだから大いに馬力をかけて」と述べられた。



舗装なつた中央通り

①会場が毎年中央部にのみ設けられ周辺地区は逆に平素より入出が少い。然も昭和通りの道路を使用することは今後考へねばならない。殊に毎年車夫大な経費を投じて新しい設備をすることは不経済であるから市の貯蔵で既存設備の適當なものを用いて中借入れられるよう希望する。

②他市の行事との関係上現在までの期間は長過ぎはしないか。長すぎると小さい商店は困るの

たせるようにしたいそれがため三、大分市に對する要望

①従来も土田市長は商工都市として各町内で思い通りに踊るよう未端には補助をしても祭に参加するよう育成指導すべきであるただ南大分商店街は本年は大道トンネル開通式と初瀬祭をかねて空前の賑いだつたことは特筆に値すると思う。トキハも広告行列や踊には趣向をこらして是非参加協力して下さい一層客の集りがよいであろう二、トキハ百貨店に對する要望

大分市では他の大都市に於けるようにデパート対小売商の対立はなく、トキハの存在が却つて大分市に顧客を吸引する魅力になつて商店街にとつてもむしろプラスになつていこうであるこの際トキハは素晴らしい企画の催物をして宣伝してもらいたい。

②商店街が地元負担までして折角舗装した道路をすく、埋設工事の為に掘り返され市(土木課)はその補修費を工事人から徴収しているが一向にその補修をしない意圖は困る。商店街の繁榮上はつておかれては困る。早急に補修して欲しい。

③商工会議所に對する要望

今度の春祭りの不成功は會議所の独断にすぎた為關係者の快い協力を得られなかつた結果であるとか、市が選挙の為に連絡が十分でなかつた為等の批判はあつて商店街方面も誰が悪いと相手を責むることなく十分反省

## 作物病害虫の防除法

気温の上昇と多雨等々の關係で病害虫の発生が多くなるので、次の防除法を実施して病害虫の発生を防止し、作物の増収と品質の向上を期して戴きたい。

- 一、麦のうどん粉病、きび病、石灰硫黄合剤の八〇〜一〇〇倍液又はダイセン水和剤(水一斗当り八〜二匁)を撒布する。
- 二、アブラムシ(のだけ)

發展更に商團の拡大に提携協力を申し合せた事はこの反省會の大きな収穫といわれねばならぬ

### 講演會

PTAのあり方

大分市連合PTAでは支部省社教育局の一宮徳馬氏を迎えて左記の通り講演會を開催することになりました。PTA役員の方はもとより広く市民の方々の御聴講を御すめ致します。

一、主催 大分市連合PTA  
一、後援 大分市教育委員会  
一、期日 五月十七日午後一時より  
一、会場 金池小学校講堂  
一、演題 「PTAの在り方」  
教育委員会

## 月別作業暦を分譲

この層は本市の氣候、風土に合せて農務課が編集したもので、みかん栽培場の重要作業を月、旬別にその概要を説明してあり、尚肥料、農薬等の配合、施用量を一覽表として十四頁に集録した最新の指導書です。御希望の方は三〇円(印刷費)でお分け致しますから農務課へお出下さい。(農務課)

## 果樹園便り

最近果樹園内の雑草や緑肥作物が無断で刈取られ困るという園主の方が多くなりました。月迄の雑草はかえつて繁茂させる事を奨励している実情から今後は絶対に刈取らぬよう又、無断で刈取る者を發見の際は注意するよう御協力を願います。

## 夫婦相和

近頃恐妻病という病気が出来ましたが、恐妻病患者の家庭中五分の三はうまく行つておらず封建的な家庭では、夫が絶対の権力をもつて封鎖的家庭で、そして夫婦が同じつて全体の五分の四がうまく行つていますが、どの家庭が一番うす。(統計係)

まぐ結婚生活をおくつていて、よくか。の点アメリカでは、恐妻病患者の家庭中五分の三はうまく行つておらず封建的な家庭では、夫が絶対の権力をもつて封鎖的家庭で、そして夫婦が同じつて全体の五分の四がうまく行つていますが、どの家庭が一番うす。(統計係)

で最長一週間位にしたい。そして現在の如き即売は意味がない。一遊びの春祭りにして十分内容を楽しませて貰つて戴くようなキフ、アンド、テイクで行かなくては駄目だ。そこで思い切つて「ドンタクの目」をつくつて市の端々に至るまで皆喜んで踊りに参加して、全市をわき立

### 記 旅人の 或る

## 大分市は天上の花園

去る五月七日小た。あの石段の両側や私道の前後から当時の豪華街を拜見させて頂

倉市在住の或る工員の方が通りすがりに見た大分市の見たまゝ、感じたまゝの感想を、上田大分市長に次の様に寄せて来ました。【原文のまま】

前略 私は小倉市在住の住友金属小倉製鉄所の二工員で御座居ます。先日二日の連休を利用して私達夫婦長年の宿望でありました別府温泉への気軽い泊旅行を決行致しました。

一日目は別府の北浜で泊めて頂き、二日目は朝十一時に当市の高崎山の野鳥を見物させて頂きました。

左様に、群れなして戯れ遊ぶ多くの野鳥が、あの裏の深山から出て来た野性の種だろうかと、幾度も幾度も錯覚を覚えました。然しこれまでにするまでには、万寿寺別院のお坊さんはじめ、関係者の並ならぬ御苦労は言うに及びませんが、其れにしても野性の種があれだけ人々に近付き、喜々として戯れ遊ぶ風情は、実に世界に類例のないので、当市も今少し大々的に全国に宣伝報導すべきではないでしょうか、そして見物客に誘いをかけさせない様に、可愛がる様啓蒙指導して下さい。私達はそれだけあつて、大分市民は立派な

から当時の豪華街を拜見させて頂きました。終戦直前放向の公園に花を植え、一時間でも公園のベンチに居たとしてららんな事になるだろうか、町にはパチンコとピ

整然と秩序正しい大通りには、撒水車と掃除車が配られて絶えず清掃されている事は、当市の財政の豊かさを物語るものだと思います。若草公園には色々の花が咲き乱れ、市民の道徳観念が高いの観念と心の余裕があるのか、誰か、祖先から言ぐまれて来た美的観念と心の余裕があるのか、誰れ一人として公園の花を取り、樹の枝を折る者もいないのは恐ろしいです。流石は真蹟の所在地だけあつて、大分市民は立派な

あつて、あの公園のベンチに腰掛かけて、時間の経つのも忘れ去る様に小倉市を愛して行く心算で御座居ます。後略

## これからの家畜管理について

苗代、麦刈、田植と農繁期に入ると兎角家畜の手入は留守勝となり加えて梅雨期ともなれば畜舎は不潔となつて家畜の健康状態は悪くなる。しかも飼料は腐敗し易く、はえやかの発生に伴い各種の病気を誘発して思ひがけぬ損失を招くので、次の事項に留意して家畜の健康保持に努めて下さい。

一、畜舎及び器具の消毒  
畜舎の通風を図ると共に畜舎及び周囲の排水を良くして、敷草は常に新鮮なものと取替へ、はえやかを駆除して環境を良くしてやることか大切です。尚腐つ

た飼料を与えぬ様、器具は清潔にして下さい。特に乳牛飼育者は乳室や器具は完全に消毒し、手を清潔にして牛乳の取扱に注意し冷却を充分にして戴きたい。

二、綿羊、山羊の腰まひ症予防  
腰まひ症はかかぬから、かの発生場所をなくすると共にDDTを撒布してかを駆除すること。

尚予防薬に注射、内服薬の二種があり、之を二〇日毎に確実に投薬すれば予防が出来る。

三、鶏の管理



鶏の最産卵期になるから、栄養に充分気をつけること。栄養が不足すれば産卵が早く来て夏から秋にかけて産卵が少なくなり、又色々な病気がかかり易くなるので飼料の配合に注意して一羽当りの可消化蛋白質を少くなくとも六割は与えて下さい。(農務課の種田技師)

大分山羊協会では来る十八日午後一時から市役所に於

羊飼育講座  
山羊飼育講座  
習会開催

いいて総会を開き、午後二時から、会員外の飼育者も多数御臨講下さるよう御案内致します。

(農務課)

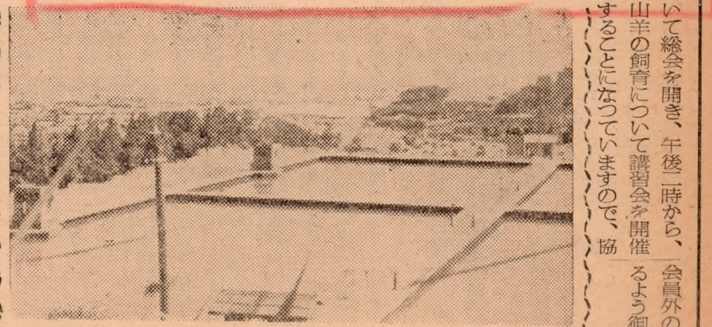
四ヶ所は、更に一テ所増設する計画も樹て、居ります。此の給水施設も、大正十四年大分市の人口五万三千人の時に、大分市も近い将来は七万位になるだろうと謂う予想の下に竣工したのが、何と現在では人口十万人を突破したのだから無理もない事です。これからは使用水量も多くなりますので節水に協力される様お願い致します。

(弘報係)

## 配水本管敷設工事すゝむ

大分市水道課では、三芳浄水池の拡張に伴う配水管の敷設工事を、今年一月から実施し現在工事の六〇%を完了しました。

この工事は配水本管といて四五口口の鉄管を、大道小学校北側の新道から、産業道路に遷する、延長二〇〇米の敷設工事、将来は昭和通りまで延長し、東大分、西大分方面へ配水する予定です。総工費は八〇〇万円、完成は六月中旬の予定です。



第五回高圧ガス作業主任者国家試験の實施

一、試験期日、昭和三十年十一月二十七日。

二、受験願書提出期限、今年九月三十日まで。

三、受験願書提出先、大分県経済部工務課

尚詳細については市、商工課又は、工務課へお尋ね下さい。

母子家庭に福祉資金貸付を

一、受付期間、五月十二日から五月三十一日まで

二、貸付資格者、配偶者のない女子であつて現に二十才未満の児童を扶養しているもの、又、父母のない児童

三、貸付金の種類は、技能修得資金、生活資金、修学資金、修業資金の四種目、尚修学資金の場合には新規入学者であること、其の他詳細は社会課へ連絡下さい

(社会課)

五月の台所メモ

濃み入るような青葉の季節になりました。今日は、五月に出廻る食品について御参考迄に書いて見ましよう。

魚では鰯、黒鯛、鯖、あじ、きす、やまめ、野菜ではそらめ、じゃがいも、夏みかん、苺、ちしや等です。夏みかんや苺等は新しいものを求め、肌を美しくするビタミンCを充分とつて下さい。

次に簡単に出来るふりかけを御紹介しましょう。

五月一

材料、削節、干奴、ゴマ一勺、青海苔少々、砂糖大匙一、醤油大匙二、

作り方、鍋に削節とゴマを入れて砂糖と醤油で味をつけ、汁気がなくなるまで炒り上げます。

出来上りに青海苔をもみ入れます私達の食生活に不足し勝なカルシウムと蛋白質を多く含むふりかけです。是非一度お作りになつて見て下さい。

栄養士 馬淵 智子

