



# ITA市



猿が旅した、大分市



大分市観光PR映像  
3月下旬公開

# 3/25<sup>土</sup>・26<sup>日</sup> 4/1<sup>土</sup>・2<sup>日</sup> 土・日曜日に窓口を開きます

今年も引越しシーズンにあわせ、土・日曜日にも転入・転出届などの手続きができる窓口を開きます。平日に来庁できない人は、ぜひご利用ください。

**開設窓口** ●時間：午前8時30分～午後5時15分 ●場所：市役所本庁舎 ※各支所、明野出張所(明野支所)、各連絡所は開設しません。  
●駐車場：市営荷揚中央駐車場、市営荷揚西駐車場(市役所ご利用の場合、駐車料金は無料)

受付窓口	取り扱い業務	お問い合わせ
市民課 (本庁舎1階)	⑤番 ・住民異動届の受付 ※戸籍届け出と同時に進行場合は取り扱いできません。 ・住民異動に伴う住民票の写し・記載事項証明書の交付、印鑑登録の受付・印鑑登録証明書の交付、証明書自動交付機の利用登録 ・転入や転居に係る小・中学校の転入学通知書の交付	☎537-5734
	⑦番 ・住民異動に伴う水道の届け出、ごみカレンダーの配布	
子育て支援課 (本庁舎1階)	⑫番 ・住民異動に伴う児童手当・子ども医療費助成の受付 ※4月1日(土)から受付窓口が⑬番に変わりますが、場所は変更ありません。	☎537-5793
国保年金課 (本庁舎1階)	⑨番 ・住民異動に伴う国民健康保険・後期高齢者医療制度の資格異動届け出や給付申請など ※国民年金の手続きは、年金事務所での確認が必要なため取り扱いできません。	☎537-5736
国保年金課 (本庁舎2階)	・住民異動に伴う国民健康保険税、後期高齢者医療保険料の相談、納付	

※届け出には印鑑(朱肉を使うもの)、本人確認書類(運転免許証など)、マイナンバー通知カード(緑色の紙)またはマイナンバーカードなどが必要です。詳しくは、お問い合わせください。

## 戸籍の届け出は当直室で受け付けます

受付場所	日時
・市役所本庁舎地下1階(東側入り口) ・鶴崎支所・植田支所・佐賀関支所	平日の閉庁後、土・日曜日、祝日(24時間)
・大南支所・大在支所・坂ノ市支所 ・野津原支所・明野出張所(明野支所)	土・日曜日、祝日(午前8時30分～午後5時)



これから市外に転出する人へ

## ふるさと納税で大分市のまちづくりを応援!

選んだ自治体に寄附することで、所得税と住民税から控除が受けられる「ふるさと納税」。これから市外で暮らす皆さん、ふるさと納税で大分市への応援をお願いします!

### ふるさと納税(ふるさと大分市応援寄附金)のポイント

- 大分市のまちづくりを寄附で応援!  
寄附金の使い道は、福祉や教育、防災など6つの中から選ぶことができます。
- 寄附金控除が受けられる!  
寄附額のうち、2,000円を超える分は、所得税と住民税から原則全額が控除されます(収入などによって上限あり)。



- ふるさと大分の魅力が詰まった返礼品!  
5,000円を超える寄附をした人は、返礼品を受け取れます。種類は寄附額に応じて200種類以上。全国ブランドの「関あじ・関さば」や「豊後牛」のほか、「親孝行支援サービス※」など盛りだくさん!  
※大分市内にある家の清掃や庭の草取りなど、親元を離れて暮らす人向けのサービス

市外に住んでいる人にもぜひご紹介ください!

寄附の申込みはふるさと納税ポータルサイト「ふるさとチョイス」が便利です

※クレジット決済・コンビニ決済ができます

ふるさとチョイス 大分市 検索



そのほか、市ホームページでダウンロードできる寄附申出書に必要事項を記入し、郵送またはファクスで申込みができます。

ふるさと納税の申込み、内容など詳しくは  
商工労政課 ☎574-6181



風景写真部門

おおいた景観大賞

「水鏡秋彩」 撮影者：日高 健次  
撮影地：上判田

おおいた景観観望賞

特別賞



「夕照」  
撮影者：牧 直實  
撮影地：中央町



「関の海霧」  
撮影者：姫野 貴文  
撮影地：大字佐賀関小黒



「桜を愛でる」  
撮影者：山本 聡明  
撮影地：大字神崎



「煙突のある風景」  
撮影者：原田 英幸  
撮影地：花津留



建築物・工作物・まちづくり活動部門

おおいた景観大賞

大分いこの道(東大通)  
大分駅上野の森口広場の目の前に位置するシンボルロードで、緑あふれる芝生広場が南北に延びています。

おおいた景観奨励賞



昭和井路水路橋群(筒井ほか)  
昭和33年に完成した昭和井路に架かる「川原水路橋」「大谷川水路橋」「大筒井水路橋」「弓舟水路橋」の4水路橋。



平和市民公園能楽堂(牧緑町)  
平成2年に建てられた銅板葺の建物。屋根の形は、高崎山の稜線をイメージして造られています。



丸山八幡神社 楼門(大字今市)  
1720年に建造。最棟高8m程で入母屋造りの銅板葺唐破風付の建物【市有形文化財】



県立美術館(OPAM)(寿町)  
伝統的な竹工芸のような外観で、設計は建築家の坂 茂氏。2015年度JIA日本建築家大賞を受賞。

特別賞

かんたん港園の可動橋 with マッテルモン(西大分)  
世界的な絵本作家の荒井 良二氏の作品「マッテルモン」がかつての可動橋の上に乗し、西大分港のシンボルの一つとなっています。



NPO法人 岡原花咲かそう会  
県スポーツ公園とその周辺の耕作放棄地や休耕地を利用して、花公園づくり活動に取り組んでいます。



# 大分きれい100選

第3回おおいた景観大賞が決定しました!

26年度「おおいた景観発見賞」(風景写真部門) 20点と、27年度「おおいた景観モデル賞」(建築物・工作物・まちづくり活動部門) 21点を対象に実施した市民投票の結果を踏まえ、大分きれい100選選考委員会が、おおいた景観大賞、おおいた景観観望賞、おおいた景観奨励賞、特別賞を決定しました。(敬称略)

景観推進室 ☎537-5968

暖かな陽気の中、みどりとふれあい、  
ご家族と一緒に憩いのひとときを過ごしてみませんか

# 第25回 おおいた人とみどり ふれあいいち

3/18(土)~5/7(日) 午前10時~午後5時  
平和市民公園(多目的広場)

## 主な催し(事前申込み不要)

**苗木の無料配布(1人1本) 当日先着500人**  
ドウダンツツジやセンリョウなどの苗木を配布します。  
日時: 3月18日(土) 午前10時30分~

**庭師の剪定講習会** 無料  
日時: 3月24日(金)、4月7日(金)・27日(木)、5月2日(火)は午前11時~  
4月22日(土)は午後1時~

**ふれあい朝市(野菜)**  
日時: 3月25日(土)、4月1日(土)・8日(土)・15日(土)・22日(土)・29日(土)、5月6日(土) 午前10時~  
※売切れ次第終了

**盆栽講習会** 無料  
日時: 4月1日(土)・5月4日(木)は午後1時~  
4月24日(月)は午前11時~

**みどりのセリ市**  
苗木・草花などを販売します。  
日時: 4月2日(日) 午前11時~

**ミニ菜園実技講習会 当日先着15人** 無料  
日時: 4月18日(火)・30日(日) 午前11時~

そのほか、庭木や花の苗、園芸用品などの展示即売や、ふれあい茶会、飲食コーナーなど盛りだくさん!

## 連携イベント

**第14回海辺のガーデニングフェスタ**  
期間: 4月23日(日)~5月14日(日)  
場所: 西大分かんたん港園(生石五丁目)  
内容: ガーデニングコンテストやガーデニング教室など

※各種催しは悪天候の場合、順延または中止することがあります。  
※講習会・教室の所要時間は1時間程度です。

公園緑地課 ☎537-5975

## 教室参加者募集(事前申込み必要)

**ガーデニング教室**  
日時: ●寄せ植え……4月4日(火)・25日(火) 午前11時~  
4月15日(土) 午後1時~  
●ハンギング…4月12日(水)・19日(水) 午前11時~  
5月3日(水) 午後1時~  
定員: 各20人(多数時は抽せん)  
参加料: 1,000円(材料費)

**フラワーアレンジメント教室**  
日時: 4月6日(木)・13日(木)・20日(木) 午前11時~  
定員: 各10人(多数時は抽せん)  
参加料: 1,000円(材料費)

**箱庭づくり教室**  
日時: 4月10日(月)、5月4日(木) 午前11時~  
定員: 各10人(多数時は抽せん)  
参加料: 2,500円(材料費)

**苔玉づくり教室**  
日時: 4月21日(金)、5月6日(土) 午前11時~  
定員: 各10人(多数時は抽せん)  
参加料: 500円(材料費)

各教室申込み  
往復はがきに、参加希望行事名、希望日(複数可)、住所、氏名、電話番号を記入し、3月24日(金)(必着)までに公園緑地課(〒870-8504 荷揚町2番31号)へ。

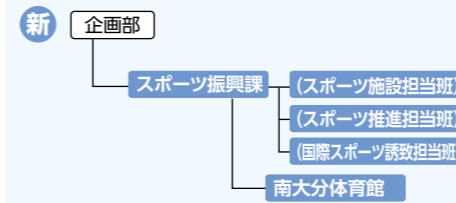
# 4月1日(土)から 市の機構が一部変わります

市では、新たな行政需要や多様化する市民の皆さんの要望に迅速かつ的確に対応していくため、組織機構の整備を行います。今回の機構改革の主な内容をお知らせします。

☎ 人事課 ☎537-5604

## 1 スポーツ振興課の設置

市のスポーツ関連事業の連携を図るとともに、より専門性を追求し迅速で広範な対応を可能とするため、学校体育を除くスポーツに関する事業を企画部に集約し、スポーツ振興課を設置します。



## 2 明野出張所の支所への変更

他の支所と同様に地域担当班と窓口担当班を設け、出張所から支所に変更します。

## 3 子どもすこやか部の設置

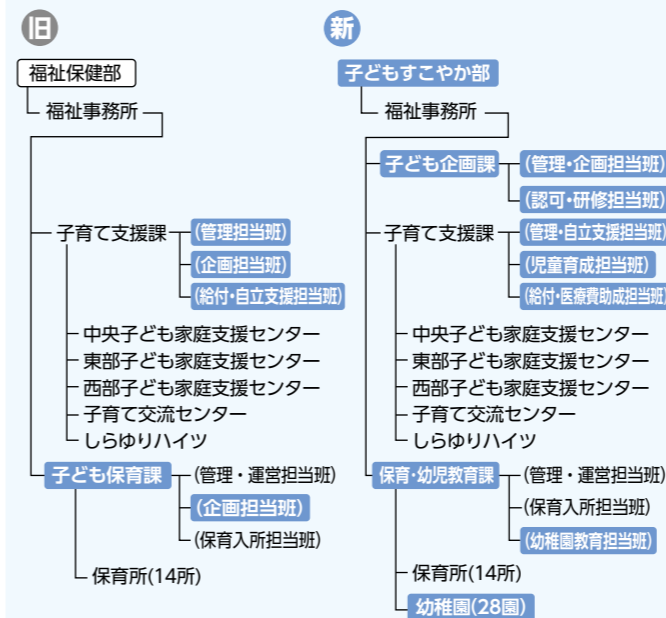
保育所と幼稚園に関する窓口のワンストップサービスを実現し、子ども・子育て支援に関する施策を総合的かつ計画的に行うため、福祉保健部から子ども・子育て支援部門を分離し、教育委員会事務局が所管する幼稚園関連業務等を移管して、子どもすこやか部を設置します。

(1) 子ども企画課の設置

子育て支援に関する計画と幼児教育振興計画についての業務等を行うため、子ども企画課を設置します。

(2) 保育・幼児教育課の設置

保育所と幼稚園に関する窓口や施設管理を一元化するため、子ども保育課を廃止し、保育・幼児教育課を設置します。

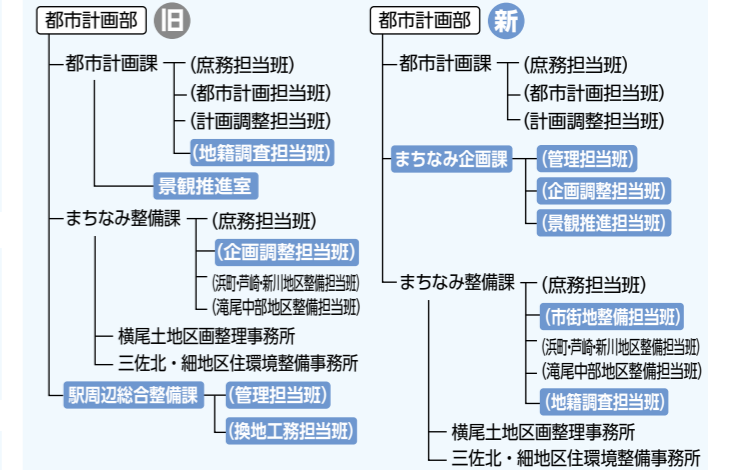


## 4 中央清掃事業所の廃止

民間委託エリアの導入・拡大によるごみ収集運搬業務の縮小に伴い、中央清掃事業所が所掌していた業務を東部・西部清掃事業所に移管して、中央清掃事業所を廃止します。

## 5 まちなみ企画課の設置、駅周辺総合整備課の廃止

都市づくりと景観形成の企画に関する業務を一体的かつ重点的にを行い、まちなみの形成を迅速かつきめ細やかに推進するため、まちなみ企画課を設置し、大分駅南土地区画整理事業が収束することを機に、駅周辺総合整備課を廃止します。



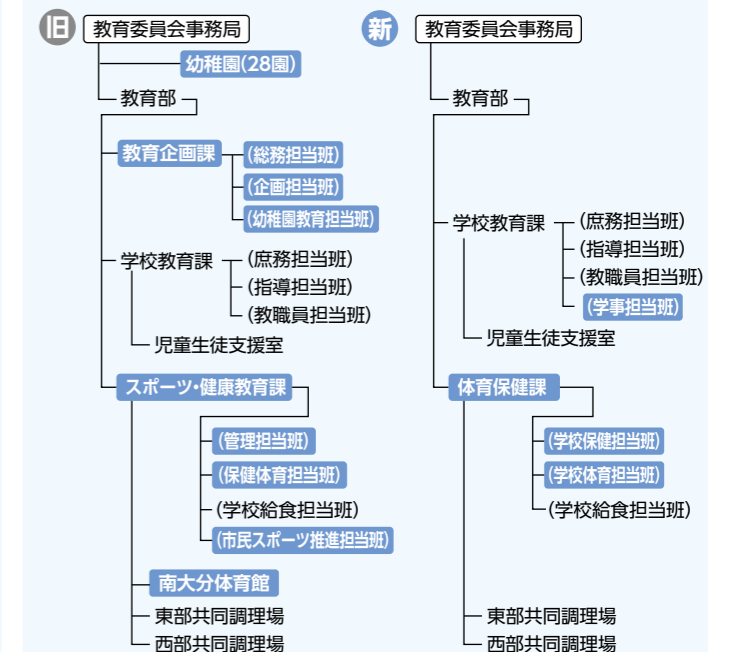
## 6 1、3に伴う教育委員会事務局関係の機構改革

(1) 教育企画課の廃止

教育企画課が所掌している事務のうち、幼稚園に関する業務を子どもすこやか部に、その他の業務を教育委員会事務局の他の課に移管し、教育企画課は廃止します。

(2) スポーツ・健康教育課の課名変更

スポーツ・健康教育課が所掌している事務のうち、市民スポーツに関する業務をスポーツ振興課に、学校給食の施設整備に関する事務を学校施設課に移管し、課名を体育保健課に変更します。



募集

春だ、陶芸とたけのこチャレンジ!



## 絵付けと器づくり、 たけのこ掘りにいざ挑戦!

問 社会教育課 ☎537-5649

陶器への絵付け体験と器づくり、そしてたけのこ掘りを一緒に楽しめるイベントです。対象は小・中学生とその保護者で、未就学児のきょうだいも参加できます。参加料(材料費)は一人730円で、定員は40人、多数時は抽せんです。申込みは、はがきに参加者全員の住所・氏名(ふりがな)・年齢(学年)、電話番号を記入し、3月15日(水)~24日(金)必着に社会教育課(〒870-8504 荷揚町2番31号)へ。市ホームページの申込専用フォームからも応募できます。

- 日時: **4月16日(日) 午前10時~午後3時**  
(雨天時はたけのこ掘りを中止し、正午まで)
- 場所: 河原内くすのきホールとその周辺



お知らせ

自転車ルールを守りましょう



## 意外と知らない自転車ルール! ルールを守って、安心・安全

問 都市交通対策課 ☎537-5690

自転車を運転する時は、交通ルールやマナーを守りましょう。

### ●自転車の交通ルール

- ①自転車は車道が原則、歩道は例外
- ②車道は左側を通行
- ③歩道は歩行者優先で、車道寄りを徐行
- ④無灯火や、携帯電話の「ながら運転」など危険な運転の禁止
- ⑤13歳未満の児童・幼児はヘルメットを着用

市内中心部の路面には、自転車が走る位置や進行方向を示す自転車誘導サイン(ピクトグラム)を設置しています。ルールを守り、安全に自転車を利用しましょう。



自転車誘導サイン

催し

平和市民公園能楽堂「桜茶会」



## 桜を愛でながら 演舞やお点前を楽しむひととき

問 平和市民公園能楽堂 ☎551-5511

地域のグループによる演奏や剣舞、裏千家の作法を習う小学生によるお点前を披露します。お点前を味わえる特別茶席は350円で、定員は200人、先着順です。チケットは、3月15日(水)から平和市民公園能楽堂で販売。茶席参加者には抽せん会もあります。桜咲く中で、春のひとときをお楽しみください。

- 日時: **4月1日(土) 午前10時~午後2時30分**
- 場所: 平和市民公園能楽堂



催し

大分名残りふぐフェスタ



## ふぐの旬もいよいよ終盤! この時期ならではの味を堪能

問 市観光協会 ☎537-5764

大分ふぐ名店会の一部店舗で、ふぐを使ったコースを特別価格で味わえます。前日までの事前予約が必要です。営業時間や料理の内容など詳しくは、各店舗へお問い合わせになるか、市観光協会ホームページをご覧ください。

- 期間: **4月1日(土)~30日(日)**

大分ふぐ名店会加盟店中8店舗		
都 町	割烹にしおか	☎536-2686
	酔門	☎536-6262
	ふぐ八丁	☎536-2987
	山田や	☎533-1777
	ふぐ亭本店	☎537-0770
府内町	こつこつ庵	☎537-8888
	壺中の天地	☎532-5555
中央町	ふぐ良茶屋	☎536-3118

(公社)日本広告写真家協会(APA)正会員  
タケウチ トモユキさん

大分市観光キャンペーンレディ  
戸高 彩菜さん



camera カメラ  
お散歩 osanpo

佐野植物公園編

vol.10

### 今回のお題

春の訪れを  
感じる写真を  
撮ってみよう!

大分市の魅力的なスポットにもっと「FOCUS」して

プロカメラマンのタケウチトモユキさんに  
初心者でも、少しの工夫ですぐに実践できる  
アドバイスをもらいながら、  
一瞬を美しく残すコツを学んでいきます。

### タケウチ Point

#### 01 目で見えた物と同じ写真を撮るには...

「きれい!」と感じた物や景色を、写真に撮ると思うように写せなかった...という経験はありませんか?人の目は、気になったものへ無意識にズームして見ているので、カメラはできません。撮りたいものへ大胆に寄ることで、目で見えた感覚に近い写真が撮れます。



広角レンズで撮ると、花だけでなく周りの風景も写真に収めることができますよ!

GOOD!

今回の一枚

何枚も挑戦した末に撮れた一枚。これから始まる桜のシーズンにも応用できそう!



プロの一枚

回りをぼかすために、望遠レンズを使い絞りの数値を小さくして撮影。縦位置にすることで、奥行きあるものになります。



#### 02 真ん中から少しずらすのがコツ★

マクロレンズがある人は、気に入った一輪をクローズアップすると、花の形や色などを生かした写真になります。このとき、メインの花を画面の真ん中からずらした位置に配置し、背景の色に気を付けながら撮れば、より雰囲気ある写真に。



### 今回の撮影スポット / 佐野植物公園



公園は、広大な敷地内にさまざまな遊具がある「遊びの森」や足湯ができる「ぼかぼか池」、「観賞温室」などがあり、家族連れに人気のスポット。また、ぼかぼか池と観賞温室は、隣接する佐野清掃センターのごみ処理で発生する焼却余熱を利用したエコな施設でもあります。今回は、その観賞温室で撮影。1年を通して熱帯や亜熱帯の植物のほかに、季節の花々を楽しむことができます。

DATA 大字佐野 3452-2 営業時間...午前9時~午後5時(6月~9月は午後8時まで ※観賞温室のみ午後5時まで)  
駐車場...約270台 その他...入場無料、毎週月曜日と年末年始は、ぼかぼか池と観賞温室が休み  
問 佐野植物公園 ☎593-3570

お知らせ

国保年金課からのお知らせ  
(☎537-5736)

◎健康保険の「任意継続被保険者制度」  
をご存じですか

会社などの健康保険に継続して2カ月(共済組合は1年)以上加入していた人が退職した場合に、引き続き2年間同じ健康保険の被保険者(任意継続被保険者)になることができる制度です。

手続きは、退職日の翌日から20日以内に保険者(住所地の全国健康保険協会または所属していた健康保険組合)に申請してください。

詳しくは、全国健康保険協会大支部(☎573-5630)または各種健康保険組合へ。

◎はり、きゅう、あんまなどの補助制度  
の申請を受け付けます

国民健康保険加入者が、市指定の鍼灸院等で、はり、きゅう、あんま、マッサージ、指圧を受ける場合、施設利用者証を提示すれば1日1回(1回につき1,100円)の補助が受けられます。

※利用回数は申請月により異なります。

■対象:国民健康保険の加入者で、28年度までの国民健康保険税完納世帯の被保険者

■申請に必要なもの:29年度の国民健康保険被保険者証(3月中旬郵送予定)、世帯主の印鑑(朱肉を使うもの)

■申請窓口:3月15日(水)から本庁舎1階⑨番窓口、各支所、明野出張所、本神崎一尺屋連絡所で受け付けています。

■その他:75歳以上または一定の障がいをお持ちの65歳以上の後期高齢者医療制度加入者で市民税非課税の人は、長寿福祉課(本庁舎1階⑩番窓口 ☎537-5747)で受け付けています。

市障がい者生活支援センター  
「チューリップ畑」を閉所します

ホルトホール大分で、障がい者相談事業を行っている市障がい者生活支援センター「チューリップ畑」は、3月31日(金)に閉所します。

なお、4月1日(土)からは、地域生活支援センター「きぼう21」へ業務を移行します(「きぼう21」は、4月中に下宗方からホルトホール大分内へ移転します)。

☎ 障害福祉課(☎537-5658)

29年度の市税に関する証明書の発行日をお知らせします

■所得・税額証明書:●市県民税を特別徴収により納付している人(市県民税の全額を勤務先の給与から天引きにより納付している人)…5月15日(月)

●市県民税を普通徴収により納付している人(市県民税の一部または全額を納付書や口座振替で納付している人)、市県民税を年金から天引きにより納付している人、親族の扶養になっている人…6月9日(金) ※6月9日(金)から窓口が混雑しますので、時間に余裕をもって来庁してください。なお、発行日は変更する場合があります。

■資産関係証明書:記載事項(評価)証明、記載事項(公課)証明、無資産証明、家屋滅失証明、名寄帳…4月3日(月)

■場所:税制課(第2庁舎3階)、税証明窓口(本庁舎1階①番窓口)、各資産税事務所、各支所(明野支所含む)、各連絡所

☎ 税制課(☎537-5673)

都市計画の変更にかかる素案の縦覧および公聴会を行います

県立精神科医療センター(仮称)設置に伴い、都市計画病院(大分県立大病院)の変更を行います。

■縦覧期間:3月23日(水)～4月6日(木)

■縦覧場所:都市計画課(本庁舎7階)

■公聴会:●日時…4月28日(金) 午後2時 ●場所…保健所6階 大会議室

■その他:公聴会での意見の申し出や傍聴方法については、都市計画課(☎537-5636)にお問い合わせください。なお、公述人がいない場合は、公聴会を中止します。

ひとり親家庭に医療費を助成しています

■対象:●18歳までの児童を養育している「母子及び父子並びに寡婦福祉法」に規定する母子(父子)家庭の母親・父親 ●その母親(父親)に養育されている18歳までの児童 ●父母のいない18歳までの児童

※児童が18歳に達する日以後の最初の3月31日までです。所得制限があります。

■その他:家庭の状況に応じて申請に必要な書類が異なりますので、事前に子育て支援課(☎537-5796)へ。

29年度固定資産税(土地・家屋)の価格等縦覧帳簿をお見せします

自己の所有する固定資産の価格を、他の土地や家屋の価格と比較することができます。

■期間:4月1日～5月1日(土・日曜日、祝日を除く)

■時間:午前8時30分～午後5時15分

■場所:資産税課(第2庁舎3階)、各資産税事務所

■縦覧できる人:固定資産税の納税者、代理人、納税管理人、相続人

■必要なもの:本人確認ができる運転免許証やマイナンバーカードなど

■その他:この期間に限り、固定資産税台帳の閲覧が無料となります。また、納税通知書は4月7日(金)に発送予定です。詳しくは、資産税課(☎537-5610)へ。

情報学習センターの開館日が4月から増えます

これまで休館日だった月曜日や祝日も開館します。

■休館日:12月28日～翌年1月4日

■開館時間:●火曜日～土曜日…午前8時30分～午後9時30分 ●月・日曜日、祝日…午前8時30分～午後5時

☎ 情報学習センター(☎545-8616)

3月29日(水)から29年度障がい者タクシー利用券の申請を受け付けます

■対象:自動車税、軽自動車税の減免または有料道路通行料金の割引を受けておらず、次の条件に該当する人 ●小型タクシー…①身体障害者手帳の交付を受け、(ア)視覚障がい1級・2級または(イ)肢体不自由1級・2級(上肢機能障がいのみを除く)および(ウ)内部機能障がい1級 ②療育手帳の交付を受け、総合判定A1・A2 ③精神障害者保健福祉手帳(写真貼付)の交付を受け、障がい等級1級 ●福祉タクシー…リフト付福祉タクシー…車を常用し、①の(イ)(ウ)に該当する人

■申込み:身体障害者手帳、療育手帳または精神障害者保健福祉手帳(写し不可)を持参し、障害福祉課(本庁舎1階)または各支所、明野出張所、東部・西部保健福祉センター、本神崎一尺屋連絡所へ。

☎ 障害福祉課(☎537-5786)

図書館だより

このコーナーでは、市民図書館が所蔵している新刊を紹介します。

されどオオカミ

きむらゆういち:作・絵 あるまじろ書房  
パートルの住む村では、オオカミが羊や鶏を襲って、村人を困らせていました。人間がわなを仕掛けても柵を張り巡らせても、オオカミのボスであるタオは頭が良く、効果はありません。大人になったパートルは村人たちから頼まれ、タオと闘うこととなります。その闘いの先にあるものとは…。モンゴルのオオカミと人間の世界を描いた絵本です。



ポテトむらのコロッケまつり

竹下文子:文 出口かずみ:絵 教育画劇  
ポテトむらで、ジャガイモがたくさん採れました。いろんな料理に使いますが、とても使い切れません。そこで、何か面白いことはできないかと考えたポテトおばさんは、大きなコロッケを作って、祭りに出すことを思い付きますが…。祭りの準備に向けたにぎやかさが伝わってくる、ジャガイモづくしの一冊です。



市民図書館からのお知らせ

こどもの読書週間イベント 無料

人形劇「桃太郎」

人形劇団「劇団ぱれっ」とが昔話「桃太郎」を上演します。温かみのある、手作りの人形や舞台をお楽しみください。

日時 4月29日(土) 午後2時～3時30分(午後1時30分開場)

場所 コンパルホール3階 多目的ホール

定員 200人(先着順)※要整理券

4月1日(土)から、市民図書館2階中央カウンター(ホルトホール大分内)と市民図書館コンパルホール分館カウンターで、整理券を配布します。



☎ 市民図書館 ☎576-8241

人権・同和教育シリーズ 460

人の生き方を考える



差別はないと思っていたけれど…

先日、友人と公民館で行われた人権講座に参加しました。講座の内容は、部落差別についてでした。わたしは、学校やこれまで参加した人権講演会などの学習経験から、部落差別は絶対に許せないと考えていました。けれども心のどこかで「昔にあったことじゃないのかな」とも思っていたのです。

講座の中で、結婚差別について話があり、差別で結婚できずに、中には命を絶った人もいるということを知り、本当に胸が苦しくなりました。でも「今もそんなひどい差別があるのかな」という疑問も残りました。そのことを、隣に座っていた友人に小さな声で言うと「確かに自分の周りで見たり聞いたりしたことはないかな」「人権啓発がこれだけされているから、差別はなくなっているかもね」と、友人もあまり身近に感じていない様子でした。

しかし、講師がさらに紹介した、結婚差別を体験した若い男性の話で、その考え方の間違いに気付くことになりました。

「ない」と「見えない」は違います。実際に部落差別を受けている人の立場に立って、考えることが大切なことなのです。

昨年12月16日に「部落差別の解消の推進に関する法律(部落差別解消推進法)」が公布・施行されました。この法律は「現在もなお部落差別が存在する」と明記しており、部落差別のない社会を実現することを目的としています。

その話を聞いて、わたしは「見たり聞いたことがないから、差別はないのではないか」と思い込んでいたことに気付いたのです。そして、もしかすると、自分の周りでも誰にも言えずに差別で苦しんでいる人がいるかもしれない、でも差別があるからこそ、隠さなければならぬ現実があるのだと考えると、また胸が苦しくなりました。

講師は最後に「周囲の人の支えで、結婚差別を乗り越えたという例もたくさんあります」と言いました。わたしは友人と顔を見合わせ「これからは学習の場に参加しようね」と話したのです。(人権講座の参加者より)

### 第3回ノルディックウォーキング教室

- 日時:4月4日・11日・18日・5月9日・16日・23日・6月6日・13日(火曜日・全8回)  
午前9時30分～正午
- 対象:50歳以上
- 定員:40人(先着順)
- 参加料:3,300円(保険料を含む)
- 申込み・場所・☎ 電話で、3月15日(水)～31日(金)に市営陸上競技場(☎558-0613)へ。

### 街のホット情報

#### 裂き織り教室「コースター作り」

- 日時:4月14日・28日、5月12日・26日、6月9日・23日(金曜日) 午前10時～正午、午後1時～3時
- 場所:ライフパル(府内町三丁目)
- 定員:各5人(先着順)
- 受講料:各400円
- ☎ 電話で、3月15日(水)～31日(金)に裂織りの会 小野(☎090-9582-2838)へ。

#### 赤十字救急法等講習会

コース	日時	参加料
①赤十字救急法基礎講習会	4/22(土)・5/16(火)・6/16(金) 午前9時～午後3時	各1,500円
②赤十字救急法救急員養成講習会	●5/17(水)・18(木) ●6/17(土)・18(日) 午前9時～午後5時30分	各1,700円(2日間)
③赤十字救急法救急員資格継続研修会	5/23(火) 午前10時～午後3時	800円
④乳幼児の応急・救命手当講習会	5/10(水) 午前10時～正午	無料
⑤乳幼児の応急・救命手当と看病講習会	5/30(火)・31(水) 午前9時～午後5時	1,800円(2日間)
⑥赤十字幼児安全法支援員資格継続研修会	6/8(木) 午前10時～午後3時	800円
⑦赤十字水上安全法救助員資格継続研修会	6/7(水) 午前10時～午後3時	800円

- 対象:15歳以上(②は基礎講習修了者、③⑥⑦は資格取得後2年以上経過した人) ※④は託児あり(保険料100円必要)
- 定員:各30人(④は20人)(先着順)
- 申込み・場所・☎ はがきまたは電話、ファクスで、日赤支部(〒870-0033 千代町二丁目3-31 ☎534-2237 ☎533-6795)へ。

### ITボランティア養成講座 無料

- 日時:5月10日(水)・17日(水)・6月14日(水)・28日(水)・7月6日(木)(全5回)  
午後1時30分～3時30分
- 対象:パソコンでのメールのやりとりができ、情報学習センターや公民館などでパソコン指導が可能な人
- 定員:30人(多数時は抽せん)
- 申込み・場所・☎ Eメールに、住所、氏名(ふりがな)、電話番号、講座名を記入し、4月1日(土)～24日(月)に情報学習センター(大石町一丁目 ☎545-8616 ☎omc01@oct-net.ne.jp)へ。

### 「歌声ひろば」と「童謡・唱歌の会」教室

- 期間:5月～9月(月2回・全10回)
- 内容:懐かしい歌を歌い、心と身体をリフレッシュ

場 所	週	曜日	定員	
① 大在公民館A・B	第1・3	月	各70人	
② 明治・明野公民館B			50人	
③ 大分西部公民館A・B			各55人	
④ 大分南部公民館			50人	
⑤ 南大分公民館A・B		火	各48人	
⑥ 大南公民館		水	40人	
⑦ 佐賀関公民館		金	各50人	
⑧ 鶴崎公民館A・B		第2・4	水	各70人
⑨ 大分中央公民館A・B(コンパルホール内)	木			50人
⑩ 明治・明野公民館A	金			各70人
⑪ 植田公民館A・B	水			40人
⑫ 野津原市民センター	水			70人
⑬ 童謡・唱歌の会(コンパルホール内)				

- 時間:①⑤⑧⑪のAは午前9時30分～10時45分、Bは午前11時～午後0時15分、②⑥⑫は午後1時～2時15分、③⑨のAは午後1時～2時15分、Bは午後2時30分～3時45分、④⑦⑩⑬は午前10時～11時15分
- 対象:60歳以上の市民(4月1日現在) ※多数時は抽せん
- 参加料:3,000円(資料代、保険料を含む)
- 申込み・☎ 往復はがき(1人1枚)に希望場所、住所、氏名(ふりがな)、生年月日、電話番号を記入し、3月31日(金)〈必着〉までに市社会福祉協議会(〒870-0839 金池南一丁目5-1 ホルトホール大分4階 ☎547-8695)へ。

### 大分市アートを活かしたまちづくりシンポジウム 無料

- 日時:3月25日(土) 午後2時～5時(開場は午後1時30分)
- 場所:コンパルホール 多目的ホール
- 内容:鳥取大学地域学部地域文化学科 教授 野田 邦弘氏による基調講演など
- 定員:100人(当日先着順)
- ☎ 商工労政課(☎537-5959)

### アートプラザ「スイーツデコマカロンストラップをつくろう!」

- 日時:4月2日(日)～9日(日)午前10時～正午
- 対象:3歳以上(小学3年生以下は保護者同伴)
- 定員:各20人(多数時は抽せん)
- 参加料:各500円(2個制作、1個はストラップなし)
- 申込み・場所・☎ 電話で、3月28日(火)午後6時までにアートプラザ(☎538-5000)へ。



### 能楽堂Ars Schola Vol.13 「Saigenji平和市民公園能楽堂 アンブラグドコンサート」

- 日時:5月27日(土) 午後6時30分(午後5時30分開場)
- 定員:375人(全席指定)
- 料金:3,240円(前売券は2,700円)
- その他:前売券は、4月1日(土)午前10時から平和市民公園能楽堂、トキハ会館3階プレイガイドなどで販売。
- 場所・☎ 平和市民公園能楽堂(☎551-5511)

### 講座・教室・講習会

#### 春分の日と二十四節気の話

- 日時:3月20日(月) 午後6時30分～7時30分
- 内容:季節と星座の関係について学ぶ
- 定員:20人(当日先着順)
- 観覧料:一般420円、高校生210円、中学生以下は無料
- 場所・☎ 関崎海星館(☎574-0100)

### 幼稚園、小・中学校の補助教員、小学校の非常勤講師募集

- ◎幼稚園、小・中学校の補助教員
  - 内容:①肢体が不自由で、常時介護が必要な子どもへの支援 ②耳が不自由でノートテイクなどが必要な子どもへの支援 ③教育的配慮の必要な子どもへの支援 ④その他、学校(園)運営上特に適切な対応が求められる子どもへの支援
  - 対象:●原則、教員免許状所有の人 ●週29時間勤務できる人 ●年間190日程度(長期休業期間中を除く)勤務できる人
- ◎小学校の非常勤講師
  - 内容:①小学校での国語や算数などの個別指導や習熟度別指導 ②小学校の複式学級における学年別の指導や課題別の指導
  - 対象:●小学校の教員免許状所有の人 ●週30時間勤務できる人 ●年間190日程度(長期休業期間中を除く)勤務できる人
  - 選考方法:面接
  - 申込み・☎ 市販の履歴書(写真貼付)に必要事項を記入し、直接、3月27日(月)～4月3日(月)に学校教育課(第2庁舎4階 ☎537-5648)へ。

### 催し

#### 物忘れ定期相談会(前期日程) 無料

- ご自身や周囲の人の認知症(若年性認知症含む)に関する相談に応じます。
- 日時:4月～9月 毎月第2木曜日 午後2時～4時
- 場所:4月・7月…本庁舎 5月・8月…植田市民行政センター 6月・9月…鶴崎市民行政センター
- 相談員:認知症サポート医、認知症地域支援推進員
- その他:事前予約制。当日の受付も可。
- 予約受付:城東地域包括支援センター(☎558-6285)
- ☎ 長寿福祉課(☎537-5771)

#### 出張労働相談会 無料

- 日時:3月26日(日) 午前11時～午後2時
- 場所:パークプレイス大分2階
- 相談内容:賃金、労働時間、内定取消、退職勧奨など
- ☎ 商工労政課(☎537-5964)

### 高齢者ファミリー・サポート・センター嘱託職員募集

- 任用予定期間:5月1日(月)～30年4月30日(月)(更新可)
- 内容:会員同士の相互援助活動のサポート、援助会員の講習会の開催など
- 対象:市内に居住し、保健師、看護師、社会福祉士、精神保健福祉士のいずれかの有資格者
- 勤務場所:市役所第2庁舎2階 長寿福祉課内
- 定員:1人(書類審査、面接)
- 報酬:月額18万4,000円
- 応募期間:3月15日(水)～31日(金)
- ☎ 長寿福祉課(☎537-5771)

### 住民基本台帳事務に係る「特定個人情報保護評価書(再評価案)」についての意見募集

- 新たに住民票の写し等の証明書コンビニ交付サービスの実施を予定していることから、住民基本台帳事務に係る「特定個人情報保護評価書(再評価案)」について、意見を募集します。
- 閲覧場所:市民課(本庁舎1階)、情報公開室(本庁舎7階)、各支所、明野出張所、市ホームページで3月15日(水)から見る事ができます。
- 応募期間:3月15日(水)～4月14日(金)
- その他:個々の意見に対する直接の回答はしません。応募方法など詳しくは、市ホームページをご覧ください。市民課(☎537-5615)へ。

### 能楽堂友の会会員募集

- 特典:イベント情報の送付、チケットの優先・優待(割引)販売、会員限定のイベント参加など
- 申込期間:4月1日(土)午前10時～5月27日(土)午後5時
- 料金:次のいずれかの年間会員チケットを購置してください。●「能楽堂 Ars Schola(年間3回公演)…」10,260円 ●能楽サロン(年間2回開催)…」2,916円
- 申込み・☎ 直接、平和市民公園能楽堂(牧緑町1-30 ☎551-5511)へ。



### お知らせ

#### 無料人権相談を行います

- 日時:4月5日(水) 午前10時～正午、午後1時～3時
- 相談員:人権擁護委員
- 内容:人権問題について
- 場所・☎ 人権啓発センター(ヒューレおおいた)(ホルトホール大分1階 ☎576-7593)

#### 産業廃棄物管理票(マニフェスト)に関する報告書の提出をお願いします

- 28年度の実績は、6月30日(金)までに提出してください。なお、電子マニフェストを利用した場合は、報告の必要はありません。
- ☎ 産業廃棄物対策課(☎537-7953)

#### 農振解除手続きを一時停止します

- 農業振興地域整備計画の全体的な見直しに伴い、7月以降、農振解除の手続きをおおむね1年間停止します。
- 受付締切:3月31日(金)、6月30日(金)
- ※農振解除とは「農振農用地」の指定を解除することです。解除要件など詳しくは、農政課(☎574-6186)へ。

### 募集

#### 中央通り歩行者天国フリーゾーン出演者募集

- 日時:4月16日(日) 午後1時～4時(予定)
- 内容:大道芸、生演奏、サークルのPRなど
- 応募期間:3月15日(水)～4月9日(日)
- その他:応募方法など詳しくは、商工労政課(☎537-5959)へ。

#### 雑誌スポンサー募集

- 市民図書館で閲覧できる雑誌の代金を負担し、その雑誌の最新号カバー表面にスポンサー名を、裏面に広告を貼付できる「雑誌スポンサー制度」を行っています。
- 対象:図書館が選定した雑誌
- 料金:年間4,000円～20,000円程度
- 期間:原則1年間(年度末に更新)
- 応募資格:企業、商店、組織、団体等(個人は対象外)
- ☎ 市民図書館(☎576-8241)







# 高崎山 さるっこ だより



## Vol.9 ハトムギ

高崎山B群に「ハトムギ」という名前のオスザルがいます。

彼は3年前までC群の第2位でしたが、群れを移籍し、現在はB群の下位ランクにいます。ちなみに、現在C群のαオス（群れの中で第1位のサル）であるオオムギの弟にあたります。

ハトムギは、オスの上下関係をあまり気にせず、先輩に気を使わない、珍しいタイプのサルです。他のサルたちは餌を食べる時、自分より階級の高いサルがやってくると、場所を譲ります。しかし、ハトムギはそれを気にするそぶりも見せず、一緒に餌を食べるとい、強いハートの持ち主なのです。

C群の第3位だった頃には、「伝説のαオス」ベンツに対してかみつくという事件を起こしたこともありましたが、しかし本人に全く悪気はなく、マイペースな性格なのでなんとも憎めないところがあります。実際、来園者からも人気が高く、いつも注目を集めているサルです。

高崎山には、マイペースなハトムギのほか、話題になったシャーロットやカラオケなど、個性豊かなサルがたくさんいます。愛らしい姿を見せるサルたちに会いたくなったら、ぜひ高崎山自然動物園へお越しください！

野生のサルを間近で見ることができる高崎山自然動物園。サルたちの愛らしい姿や魅力を紹介してきた、シリーズ最終回です。



普段はおっとりマイペース



カメラに向かってジャンプ！好奇心いっぱいです

## 高崎山・うみたまご春イベント 春色らんらんフェスタ

3月18日(土)・19日(日) 午前10時～午後3時 おさる館芝生広場（うみたまご西側）

**ピークル PEAKLのステージ**  
午前10時～  
正午～

**高崎山〇×クイズ**  
午前10時30分～  
午後2時30分～

**うみたまご散歩(18日出のみ)**  
午前11時～  
午後2時～

**たかもんふわふわ**  
■料金：1人300円(5分間)  
■対象：身長130cm以下の子ども

高崎山のキャラクター「たかも」と、たかもんガールズ「PEAKL」と一緒に歌って踊ろう！

高崎山のサルに関するクイズに挑戦！

うみたまごのかわいい動物たちが芝生広場をお散歩♪一緒に記念撮影もできるよ！

●入園(館)料、さるっこレール、駐車料金は別途必要です。  
●天候などにより、時間や内容が変更になる場合があります。

問 高崎山自然動物園 ☎532-5010



## Quiz 市報クイズ

○に入るの何かな？ヒントは、この市報の中に！

これから市外に転出する人へ  
○○○○ 納税で大分市のまちづくりを応援！

市報を読んで、クイズに答えて応募しよう！

### 応募方法

はがきに、答え、住所、氏名、年齢、電話番号、市報の感想を記入し、3月31日(金)(消印有効)までに、広聴広報課(〒870-8504 荷揚町2番31号 ☎537-5713)へ。正解者の中から抽せんして3人に、高崎山自然動物園と大分マリンパレス水族館「うみたまご」のペアチケットをプレゼントします。  
※当せん者の発表は、発送をもって代えさせていただきます。

2月15日号「市報クイズ」の答え：(民)(生) 委員・児童委員